

NOTE D'INFORMATION DU HAUT COMMISSARIAT AU PLAN AU SUJET DE LA SITUATION DU MARCHÉ DU TRAVAIL AU QUATRIÈME TRIMESTRE DE L'ANNÉE 2016

Principaux indicateurs

Entre le quatrième trimestre de l'année 2015 et la même période de 2016, l'économie marocaine a perdu 33.000 postes d'emploi, contre une création annuelle moyenne de 35.000 postes au cours des deux dernières années. Ce recul dans le volume de l'emploi résulte d'une perte de 96.000 postes en milieu rural et d'une création de 63.000 en milieu urbain, ce qui s'expliquerait principalement par l'impact des conditions climatiques ayant caractérisé l'actuelle campagne agricole.

C'est ainsi qu'au niveau sectoriel, ces destructions constituent le solde entre d'une part, les pertes par le secteur de l'"agriculture, forêt et pêche" de 129.000 postes et d'autre part, les créations de 47.000 par le secteur des "services", 38.000 par celui des BTP et 11.000 par l'"industrie y compris l'artisanat".

Avec un recul de 14,1% à 13,3% en milieu urbain et une progression de 3,5% à 4% en milieu rural, le taux de chômage a baissé de 0,2 point au niveau national, passant de 9,2% à 9%. Parmi les jeunes âgés de 15 à 24 ans, il a atteint 22,8% au lieu de 20% et parmi les détenteurs de diplômes supérieurs, 23,4% au lieu de 22,6%. En volume, avec un recul de 51.000 personnes en milieu urbain et une hausse de 23.000 en milieu rural, l'effectif global des chômeurs a baissé de 28.000 personnes atteignant 1.052.000 personnes au niveau national.

Le taux de sous-emploi a, quant à lui, augmenté de 0,6 point au niveau national, passant de 11,1% à 11,7%. Il est passé de 9,9% à 10,4% en milieu urbain et de 12,3% à 13% en milieu rural.

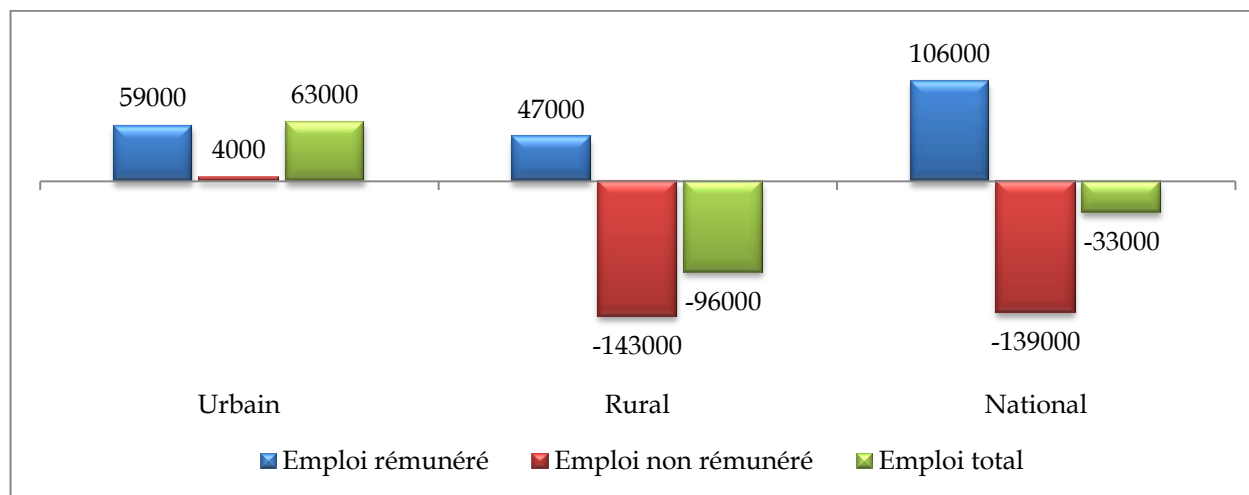
Situation et évolution du marché du travail

Légère baisse des taux d'activité et d'emploi

La population active âgée de 15 ans et plus a atteint au cours du quatrième trimestre de l'année 2016, 11.716.000 personnes, soit une baisse de 0,5% par rapport au quatrième trimestre de l'année 2015 (-0,7% milieu rural contre +0,2% en milieu urbain). Le taux d'activité a diminué de 0,9 point, passant de 46,9% au quatrième trimestre de l'année 2015 à 46% au cours du même trimestre de l'année 2016.

En matière d'emploi, 106.000 postes d'emplois rémunérés ont été créés au cours de la période, 59.000 postes en milieu urbain et 47.000 en milieu rural. L'emploi non rémunéré, composé principalement (97,5%) d'aides familiales, a enregistré une hausse de 4.000 postes en zones urbaines et une baisse de 143.000 postes en zones rurales, ce qui s'est traduit par une perte 139.000 postes d'emploi au niveau national.

Figure 1 : Créations nettes d'emplois entre les 4^{èmes} trimestres de 2015 et 2016 selon le milieu de résidence



En conséquence, avec une perte de 96.000 postes en milieu rural et une création de 63.000 en milieu urbain, l'économie marocaine a perdu 33.000 postes d'emploi. Le volume global de l'emploi est ainsi passé, entre les deux périodes, de 10.697.000 à 10.664.000. Le taux d'emploi a, quant à lui, reculé de 0,7 point au niveau national, passant de 42,6% à 41,9%. Il a aussi baissé de 0,2 point en milieu urbain, de 35% à 34,8% et de 1,4 point en milieu rural, de 54,6% à 53,2%.

Création d'emplois dans l'ensemble des secteurs d'activité économique à l'exception de celui de l'"agriculture, forêt et pêche"

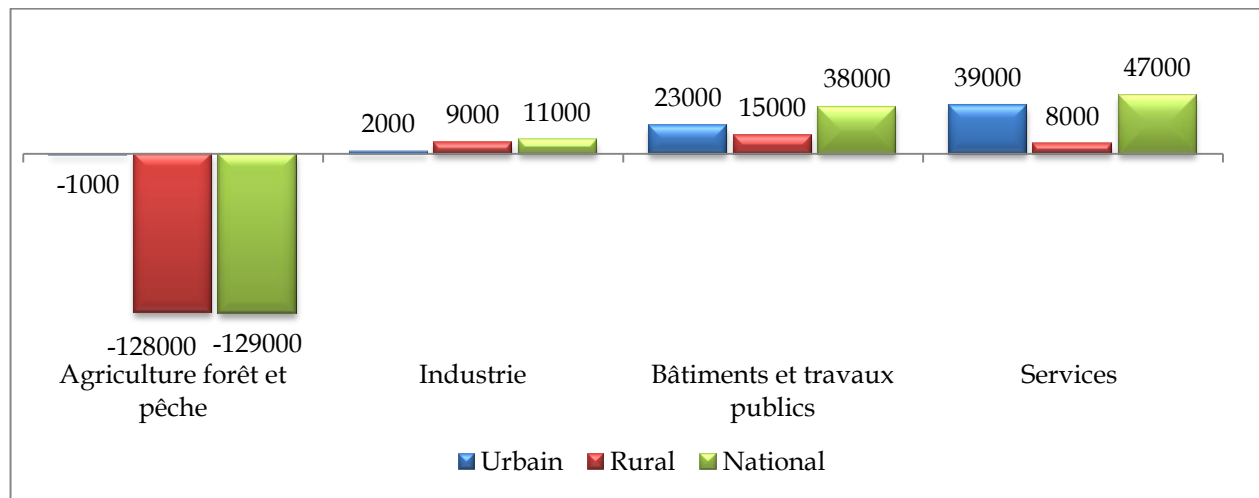
Avec un accroissement de 1,1%, le volume d'emploi dans le secteur des "services" s'est accru de 47.000 postes au niveau national, dont environ 29.000 par la branche des "services personnels et domestiques" et 16.000 par celle du "commerce de détail hors magasin", contre une création annuelle moyenne de 120.000 postes au cours des années 2011-2013 et 17.000 au cours des années 2014-2015.

Le secteur des BTP, après avoir perdu en moyenne annuelle 52.000 postes d'emploi au cours des années 2012 et 2013, puis 8.000 en 2014, il a créé 29.000 emplois en 2015, puis 38.000 cette année, ce qui correspond à une hausse de 3,6% du volume d'emploi du secteur.

De son côté, le secteur de l'"industrie" qui comprend aussi l'artisanat, après avoir perdu en moyenne annuelle 39.000 postes durant la période 2011-2013, a, lui aussi, connu une reprise en 2014 avec la création de 4.000 postes, suivie de 16.000 en 2015, puis de 11.000 postes cette année, ce qui correspond à une hausse de 0,9% du volume d'emploi du secteur. Ces nouveaux postes d'emploi sont principalement le fait de la création de 9.000 emplois par la branche des "Industries extractives".

En revanche, après une création de 102.000 postes en 2013 et de 35.000 en 2014, le secteur de l'"agriculture, forêt et pêche" a connu, en raison des mauvaises campagnes agricoles, la perte de 39.000 postes d'emploi en 2015, puis de 129.000 cette année, ce qui correspond à une baisse de 3,1% du volume d'emploi du secteur.

Figure 2. Créations nettes d'emplois par secteur d'activité économique et milieu de résidence



Par milieu de résidence, l'évolution de l'emploi selon les secteurs d'activité économique se présente comme suit :

En milieu urbain, à l'exception du secteur de l'"agriculture, forêt et pêche" qui a connu la perte de 1.000 emplois, correspondant à une baisse de 0,3% du volume d'emploi dans le secteur, tous les autres secteurs ont vu leur volume d'emploi augmenter:

- 39.000 postes d'emploi dans le secteur des "services" (+1,1% du volume d'emploi du secteur);
- 23.000 emplois dans celui des BTP (+3,8%);
- 2.000 emplois dans l'"industrie y compris l'artisanat" (+0,2%).

En milieu rural, comme en milieu urbain, le secteur de l'"agriculture, forêt et pêche" est le seul secteur à avoir perdu des emplois cette année. En effet, ce dernier a perdu 128.000 postes, ce qui correspond à -3,3% du volume d'emploi du secteur ; alors que les autres secteurs ont tous créé des emplois avec respectivement :

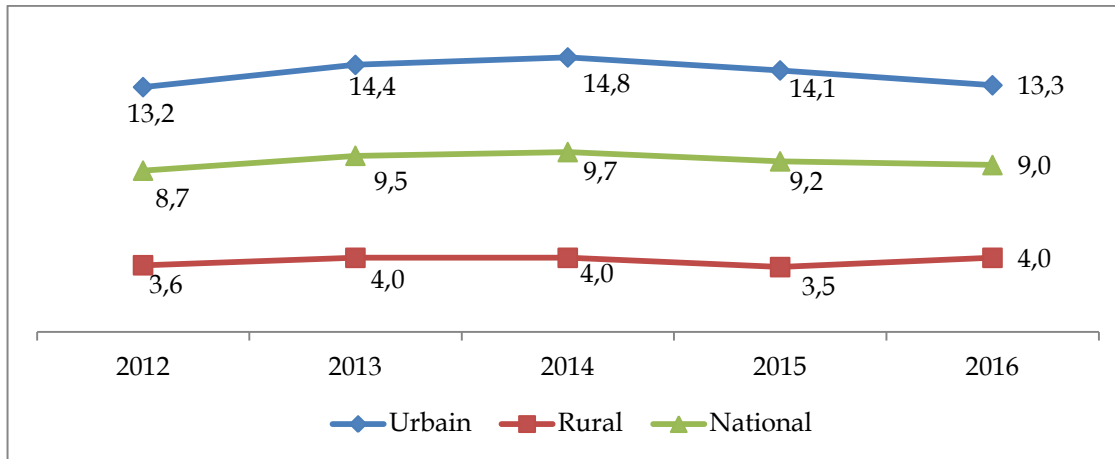
- 15.000 postes d'emploi par le secteur des BTP (+3,4% du volume d'emploi du secteur) ;
- 9.000 emplois par l'"industrie y compris l'artisanat" (+4,4%) ;
- 8.000 postes d'emploi par le secteur des "services" (+1%).

Situation, évolution et principales caractéristiques du chômage

Avec une baisse de 28.000 personnes, 51.000 en moins en milieu urbain et 23.000 en plus en milieu rural, la population active en chômage est passée, entre les années 2015 et 2016, de 1.080.000 à 1.052.000 chômeurs, enregistrant une baisse de 2,6% au niveau national. Le taux de chômage est ainsi passé, entre les deux périodes, de 9,2% à 9% au niveau national, de 14,1% à 13,3% en milieu urbain et de 3,5% à 4% en milieu rural.

Les baisses les plus importantes du taux de chômage ont été relevées parmi les adultes âgés de 25 à 34 ans (-1,1 point) et les personnes ayant un diplôme (-0,5 point). Le taux de chômage des jeunes âgés de 15 à 24 ans a, toutefois, enregistré une importante hausse de 2,8 point au niveau national, 2,1 points en milieu urbain et 2,4 point en milieu rural.

Figure 3 : Evolution du taux de chômage aux 4^{èmes} trimestres par milieu de résidence (en %).

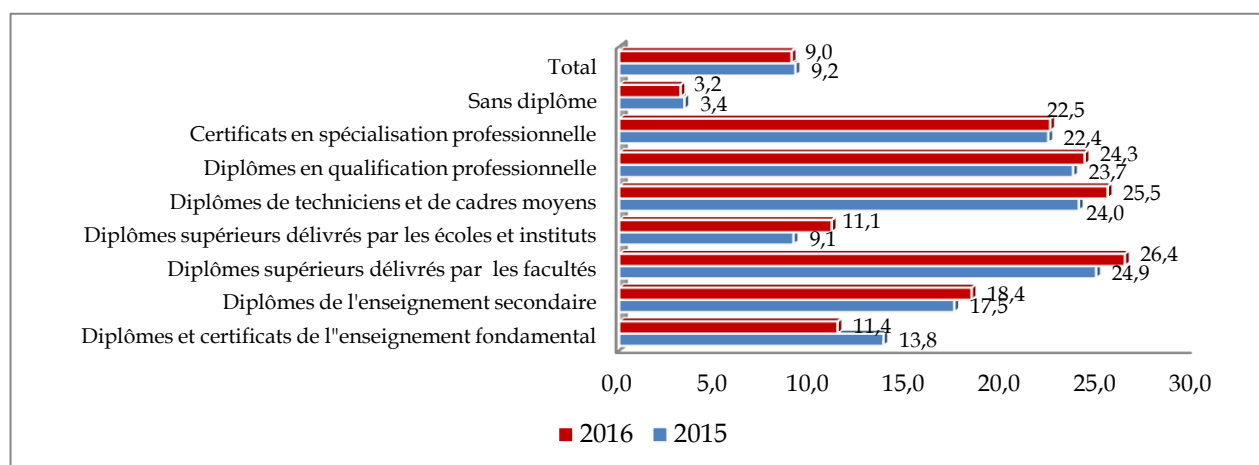


Le chômage demeure en particulier élevé parmi les diplômés et les jeunes âgés de 15 à 24 ans. C'est ainsi que :

Le taux de chômage est de 3,2% parmi les personnes sans diplôme, de 13,2% parmi ceux ayant un diplôme de niveau moyen¹ au niveau desquels il enregistre 24,3% parmi les diplômés de la qualification professionnelle, et de 23,4% parmi les détenteurs d'un diplôme de niveau supérieur² avec en particulier un taux de 26,4% pour les lauréats des facultés.

Il est de 22,8% parmi les jeunes âgés de 15 à 24 ans et de 41% parmi les citadins d'entre eux, contre 9% pour l'ensemble des personnes âgées de 15 ans et plus.

Figure 4 : Taux de chômage aux 4^{èmes} trimestres 2015 et 2016 selon le diplôme (en %).



¹ Les diplômes de niveau moyen regroupent les certificats de l'enseignement primaire, ceux du secondaire collégial et les diplômes de qualification ou de spécialisation professionnelle.

² Les diplômes de niveau supérieur regroupent les baccalauréats, les diplômes de techniciens ou de techniciens spécialisés et les diplômes d'enseignement supérieur (facultés, grandes écoles et instituts).

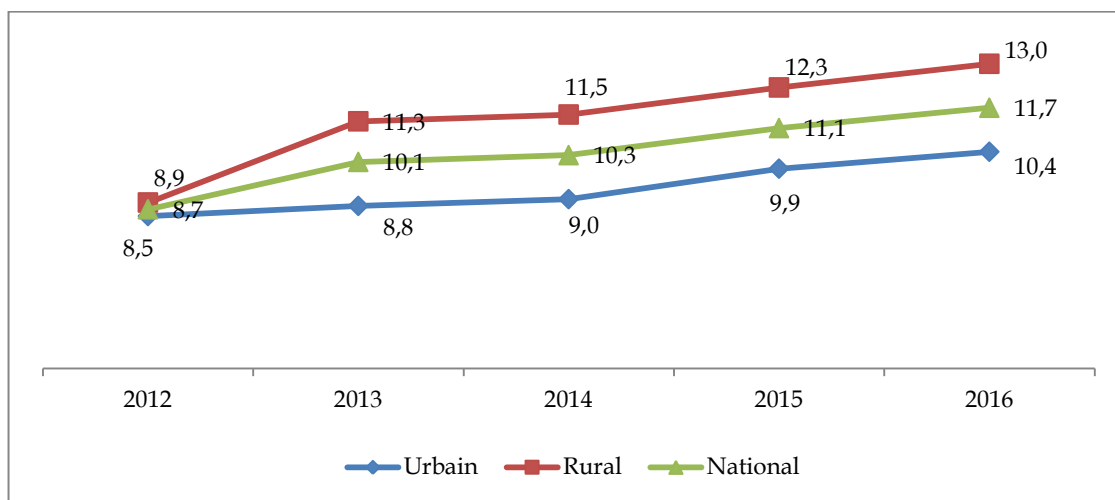
Il ressort également de l'analyse des principales caractéristiques de la population active en chômage que :

- près de huit chômeurs sur dix (79,4%) sont citadins (76,9% pour les hommes contre 84,8% pour les femmes);
- plus des deux tiers (66,8%) sont âgés de 15 à 29 ans (66,5% pour les hommes contre 67,5% pour les femmes);
- plus du tiers (37,4%) sont diplômés de niveau supérieur (30,5% pour les hommes contre 52,5% pour les femmes);
- plus de la moitié (56,2%) sont des primo-demandeurs d'emploi (50,3% pour les hommes contre 69,3% pour les femmes);
- plus des deux tiers (67,3%) chôment depuis une année ou plus (64,4% pour les hommes contre 73,8% pour les femmes);
- et environ un sur trois (28,5%) se sont retrouvés au chômage suite au licenciement (23,5%) ou à l'arrêt de l'activité de l'établissement employeur (5%).

Situation et évolution du sous emploi

Le volume des actifs occupés en situation de sous emploi a augmenté, entre les deux périodes, de 1.187.000 à 1.243.000 personnes au niveau national, de 533.000 à 568.000 personnes dans les villes et de 654.000 à 675.000 dans les campagnes. Le taux de sous emploi est ainsi passé de 11,1% à 11,7% au niveau national, de 9,9% à 10,4% dans les villes et de 12,3% à 13% dans les campagnes.

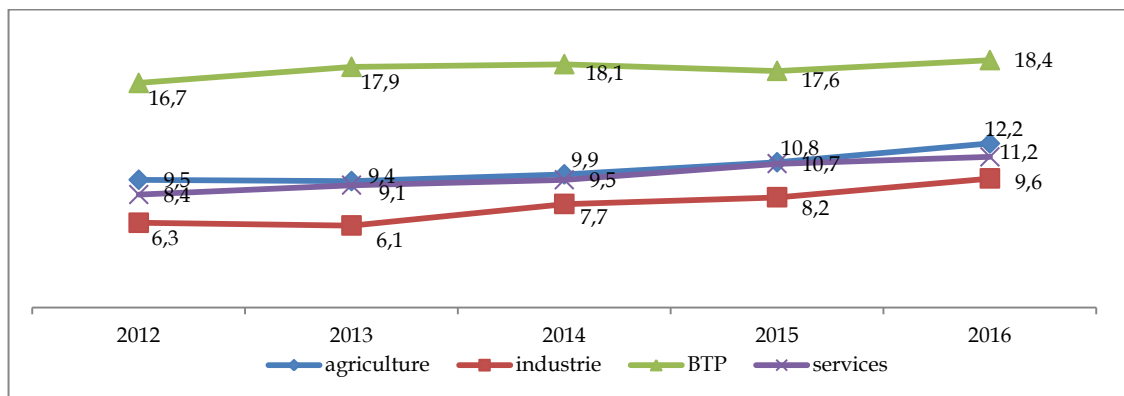
Figure 5 : Evolution du taux de sous-emploi aux au 4^{èmes} trimestres par milieu de résidence (en %).



Au niveau national, le taux de sous emploi des hommes (13,7%) représente plus que le double de celui des femmes (6,1%). En milieu urbain, ce taux (10,4%) est presque égal à celui des femmes (10,5%), alors qu'en milieu rural, il est environ cinq fois plus important, soit respectivement 17,8% et 3,6%.

Par ailleurs, ce phénomène est plus répandu, aussi bien en milieu urbain qu'en milieu rural, au niveau des secteurs des BTP et de l'"agriculture, forêt et pêche" où il affecte respectivement 18,4% et 12,2% des actifs occupés au niveau national.

Figure 6 : Evolution du taux de sous-emploi aux 4^{èmes} trimestres par secteur d'activité économique (en%)



D'un autre côté, il ressort des données de l'enquête que :

- près de sept sur dix (68,7%) des sous employés pâtissent d'un sous emploi lié à l'insuffisance du revenu du travail ou à l'inadéquation entre la formation et l'emploi³ (70,4% pour les hommes contre 57,9% pour les femmes);
- 86,4% sont de sexe masculin ;
- environ quatre sur dix (38,5%) sont des jeunes âgés de 15 à 29 ans (39,7% pour les hommes contre 30,8% pour les femmes);
- 54,4% résident en milieu rural (57,1% pour les hommes contre 37,2% pour les femmes);
- 42,6% disposent d'un diplôme et 10,1% détiennent un diplôme de niveau supérieur ;
- et environ huit sur dix (81,8%) exercent un emploi rémunéré (81,9% pour les hommes contre 81,4% pour les femmes).

³ Le sous emploi est constitué d'une composante lié au nombre d'heures travaillées et d'une autre liée aux autres formes d'emploi inadéquats notamment, l'insuffisance du revenu du travail et l'inadéquation entre la formation et l'emploi.

Indicateurs trimestriels d'activité, d'emploi et de chômage par milieu de résidence ⁽¹⁾

(Effectifs en milliers, taux et structures en %)

Indicateurs	4 ^{ème} trimestre 2015			4 ^{ème} trimestre 2016		
	Urbain	Rural	National	Urbain	Rural	National
<i>Activité et emploi (15 ans et plus)</i>						
- Population active	6271	5506	11777	6283	5433	11716
- Taux de féminisation de la population active	21,1	33,5	26,9	20,6	33,3	26,5
- Taux d'activité	40,8	56,6	46,9	40,1	55,5	46,0
. Selon le sexe						
Hommes	66,7	77,8	71,0	66,1	76,4	70,1
Femmes	16,6	36,7	24,4	15,9	35,8	23,5
. Selon l'âge						
15 - 24 ans	21,5	40,8	30,2	20,5	37,1	27,9
25 - 34 ans	57,7	66,3	61,2	56,6	66,2	60,5
35 - 44 ans	55,7	67,8	60,0	56,0	67,9	60,2
45 ans et plus	33,9	57,4	42,1	33,0	56,5	41,1
. Selon le diplôme						
Sans diplôme	35,0	58,8	47,0	34,6	58,2	46,4
Ayant un diplôme	45,9	50,3	46,9	44,7	47,9	45,5
- Population active occupée	5385	5312	10697	5448	5216	10664
- Taux d'emploi	35,0	54,6	42,6	34,8	53,2	41,9
- Part de l'emploi rémunéré dans l'emploi total. Dont :						
- Salariés	69,1	44,2	59,7	68,0	44,3	59,0
- Auto-employés	30,9	55,8	40,3	32,0	55,7	41,0
- Population active occupée sous employée	533	654	1187	568	675	1243
Taux de sous emploi	9,9	12,3	11,1	10,4	13,0	11,7
<i>Chômage</i>						
- Population active en chômage	886	194	1080	835	217	1052
- Taux de féminisation de la population active en chômage	32,8	20,9	30,7	33,4	22,9	31,2
- Taux de chômage	14,1	3,5	9,2	13,3	4,0	9,0
. Selon le sexe						
Hommes	12,0	4,2	8,7	11,1	4,6	8,4
Femmes	21,9	2,2	10,5	21,6	2,7	10,6
. Selon l'âge						
15-24 ans	38,9	7,8	20,0	41,0	10,2	22,8
25-34 ans	21,1	4,5	13,9	19,3	4,8	12,8
35-44 ans	6,7	2,2	4,9	6,1	1,9	4,4
45 ans et plus	3,5	0,6	2,1	3,2	1,0	2,2
. Selon le diplôme						
Sans diplôme	6,1	1,6	3,4	5,3	1,9	3,2
Ayant un diplôme	19,3	9,7	17,1	18,5	11,0	16,6

Source : Enquête nationale sur l'emploi, Haut Commissariat au Plan (Direction de la Statistique). (1) Pour les définitions des concepts et indicateurs utilisés, se référer au glossaire disponible sur le site web du HCP : <http://www.hcp.ma>