

NOTE D'INFORMATION DU HAUT COMMISSARIAT AU PLAN AU SUJET DE LA SITUATION DU MARCHÉ DU TRAVAIL AU DEUXIÈME TRIMESTRE DE L'ANNÉE 2012

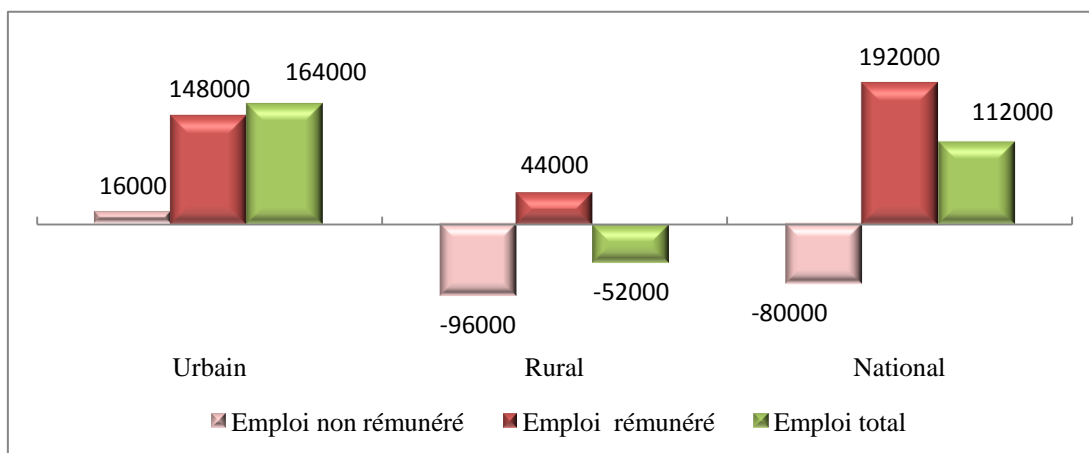
Entre le deuxième trimestre de l'année 2011 et la même période de 2012, 112.000 postes d'emploi ont été créés, résultat d'une création de 164.000 postes en milieu urbain et d'une perte de 52.000 postes en milieu rural. Les nouvelles créations d'emploi ont concerné principalement les services (110.000 postes) et les BTP (34.000 postes). Au niveau des services, ce sont les branches du «commerce de détail et réparation d'articles domestiques» (48.000 postes), les services personnels (30.000 postes) et les services d'éducation (19.000 postes) qui ont principalement contribué à la création d'emplois. En revanche, le «transport terrestre» et «hôtels et restaurants» sont les principales branches ayant enregistré des pertes d'emplois au niveau de ce secteur avec respectivement 42.000 et 13.000 postes perdus.

Au sujet du taux de chômage, avec 12,3% en milieu urbain et 3,5% en milieu rural, il s'est établi au deuxième trimestre 2012 à 8,1% au niveau national contre 8,7% au même trimestre de l'année 2011. Le taux de sous emploi a également reculé de 10,8% à 9,6% au cours de la même période. Ce niveau relativement bas du taux de chômage, en comparaison avec le premier trimestre de 2012 (9,9%), reste conforme à la tendance traditionnellement constatée au cours des deuxièmes trimestres.

La population active âgée de 15 ans et plus a atteint, au deuxième trimestre de l'année 2012, 11.656.000 personnes, soit une légère hausse de 0,4% par rapport au même trimestre de l'année 2011 (+1,8% en milieu urbain et -1,1% en milieu rural). Le taux d'activité a baissé de 0,6 point, passant de 49,6% au deuxième trimestre de l'année 2011 à 49,0% au cours du même trimestre de l'année 2012.

En matière d'emploi, 192.000 postes d'emploi rémunérés ont été créés au cours de la période, résultat d'une création de 148.000 postes en milieu urbain et de 44.000 postes en milieu rural. L'emploi non rémunéré, composé principalement d'aides familiales, a enregistré une baisse de 96.000 postes en zones rurales et une hausse de 16.000 postes en zones urbaines, soit au total 80.000 postes d'emploi perdus. Les pertes d'emplois non rémunérés ont été relevées principalement dans le secteur de l'"agriculture, forêt et pêche" (-86.000 postes dont plus des deux tiers sont des femmes).

Figure 1 : Créations nettes d'emplois entre les deuxièmes trimestres de 2011 et de 2012 selon le milieu de résidence



En conséquence, le volume global de l'emploi est passé, entre les deux trimestres, de 10.595.000 à 10.707.000, soit une création nette de 112.000 postes d'emplois (plus 164.000 postes en zones urbaines et moins 52.000 postes en zones rurales), et le taux d'emploi est passé de 45,2% à 45%. Il a augmenté de 0,4 point en milieu urbain (de 37,3% à 37,7%) et a diminué d'un point en milieu rural (de 57% à 56%).

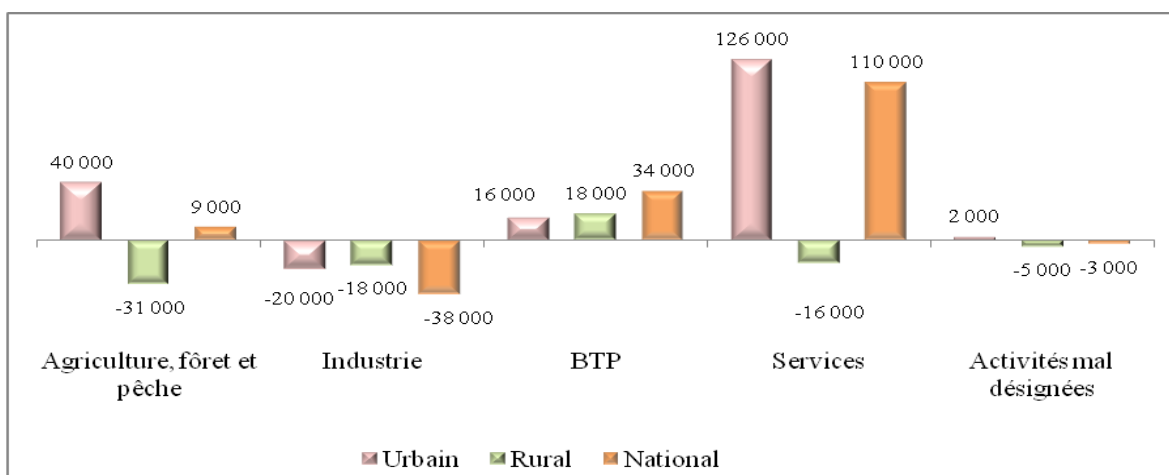
Les services, les BTP et « l'agriculture, forêt et pêche » à l'origine des emplois créés

Au niveau sectoriel, les créations d'emplois ont concerné :

- les "services" avec 110.000 postes, soit une hausse de l'emploi dans le secteur de 2,7%. Les nouveaux emplois ont été enregistrés essentiellement dans les branches du « commerce de détail et réparation d'articles domestiques » (48.000 postes), les services personnels (30.000 postes) et les services d'éducation (19.000 postes). Par contre, des pertes ont été enregistrés au niveau de certaines branches de ce secteur notamment le « transport terrestre » avec 42.000 postes et « hôtels et restaurants » avec 13.000 postes.
- les BTP avec 34.000 postes (+ 3,4%);
- l'"agriculture, forêt et pêche" avec 9.000 postes (+0,2%).

En revanche, des pertes d'emploi ont été relevées au niveau du secteur de l'industrie (38.000 postes d'emploi, soit une baisse de 3% du volume d'emploi dans le secteur) et au niveau des activités mal désignées (3.000 postes).

Figure 2 : Créations nettes d'emplois par secteur d'activité économique et milieu de résidence



En milieu urbain, à l'exception du secteur de l'"industrie y compris l'artisanat" qui a perdu 20.000 postes (soit -2%), tous les autres secteurs ont contribué à la création d'emplois :

- les "services", 126.000 emplois créés, soit une hausse de 3,8% du volume d'emploi du secteur ;
- l'"agriculture, forêt et pêche", 40.000 postes d'emplois, soit une hausse de 17,6% ;
- les BTP, 16.000 postes d'emploi, soit une hausse de 2,5% ;
- les "activités mal désignées", 2.000 postes.

En milieu rural, à l'exception du secteur des BTP qui a créé 18.000 postes, tous les autres secteurs ont perdu des emplois :

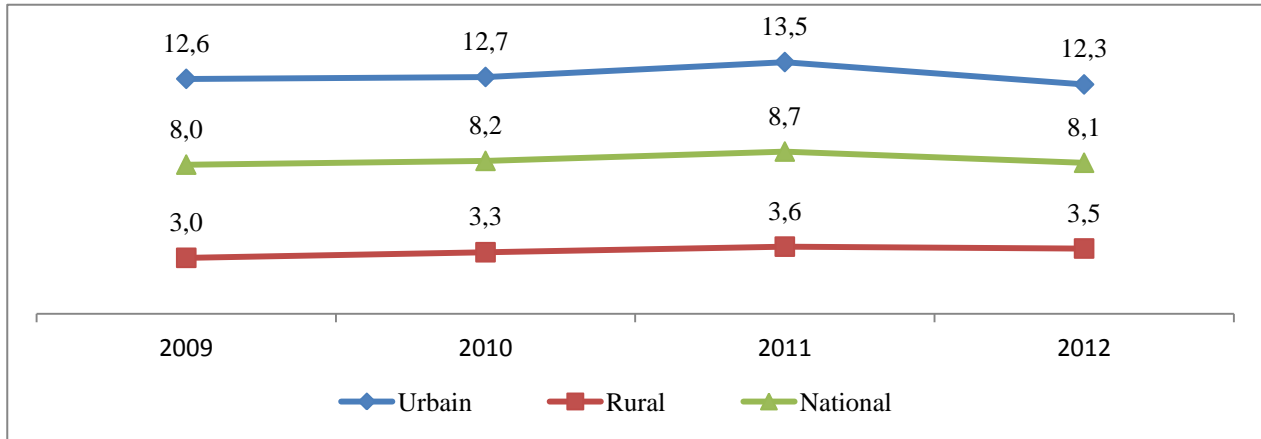
- l'"agriculture, forêt et pêche", 31.000 emplois perdus, soit une baisse de 0,8% du volume d'emploi du secteur ;
- l'"industrie y compris l'artisanat", 18.000 postes perdus, soit une baisse de 8% ;
- les "services", 16.000 postes perdus, soit une baisse de 2,3% ;
- les "activités mal désignées", 5.000 postes perdus.

Baisse du chômage et du sous emploi

La population active en chômage a régressé de 6,5% au niveau national passant de 1.015.000 au deuxième trimestre de l'année 2011 à 949.000 chômeurs au même trimestre de l'année 2012, soit 66.000 chômeurs en moins (57.000 en milieu urbain et 9.000 en milieu rural). En conséquence, le taux de chômage est passé de 8,7% à 8,1%, entre les deux périodes. Selon le milieu de résidence, il est passé de 13,5% à 12,3% en milieu urbain et de 3,6% à 3,5% en milieu rural. Les baisses les plus importantes du taux de chômage ont été relevées en milieu urbain notamment parmi les femmes (-1,9 point) et les adultes âgés de 35 à 44 ans (-1,6 point).

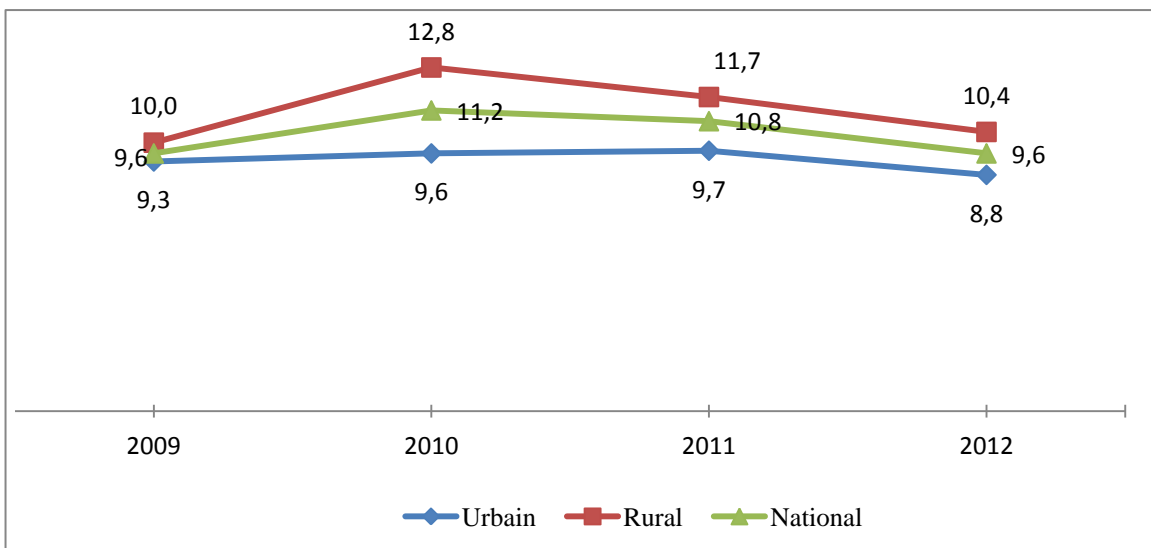
Concernant le profil de la population active en chômage, quatre chômeurs sur cinq (80%) sont des citoyens, deux sur trois (68,9%) des jeunes âgés de 15 à 29 ans, un sur quatre est diplômé de niveau supérieur (26,2%), un sur deux (55%) est primo-demandeur d'emploi et près de deux sur trois (67,1%) chôment depuis plus d'une année. Par ailleurs, 25,6% des chômeurs se sont retrouvés dans cette situation suite à l'arrêt de l'activité de leur établissement ou au licenciement, 21,4% suite à l'obtention d'un diplôme et 18,2% suite à l'arrêt des études sans obtenir de diplôme.

Figure 3 : Evolution du taux de chômage au 2^{ème} trimestre par milieu de résidence (en %)



Concernant le sous emploi des actifs occupés âgés de 15 ans et plus, son volume a régressé, entre les deux périodes, de 1.139.000 à 1.027.000 personnes (de 510.000 à 475.000 personnes dans les villes et de 629.000 à 552.000 dans les campagnes) et le taux de sous emploi est passé de 10,8% à 9,6% (de 9,7% à 8,8% dans les villes et de 11,7% à 10,4% dans les campagnes).

Figure 4 : Evolution du taux de sous-emploi au 2^{ème} trimestre par milieu de résidence (en %)



Indicateurs trimestriels d'activité, d'emploi et de chômage par milieu de résidence ⁽¹⁾

(Effectifs en milliers et taux en %)

Indicateurs	2 ^{ème} trimestre 2011			2 ^{ème} trimestre 2012		
	Urbain	Rural	Ensemble	Urbain	Rural	Ensemble
<i>Activité et emploi (15 ans et plus)</i>						
- Population active (en milliers)	6 055	5 555	11 610	6 162	5 494	11 656
- Taux de féminisation de la population active	21,5	33,6	27,3	21,3	33,4	27,0
- Taux d'activité	43,2	59,2	49,6	43,0	58,0	49,0
. Selon le sexe						
Hommes	69,9	80,8	74,3	69,9	79,6	73,8
Femmes	18,0	38,7	26,3	17,8	37,6	25,7
. Selon l'âge						
15 - 24 ans	23,9	47,6	34,8	23,9	45,4	33,8
25 - 34 ans	59,4	66,6	62,3	58,3	65,7	61,2
35 - 44 ans	57,9	71,6	62,8	56,8	71,3	62,0
45 ans et plus	37,4	58,8	45,4	38,1	57,9	45,4
. Selon le diplôme						
Sans diplôme	38,5	61,1	50,4	38,3	60,2	49,8
Ayant un diplôme	47,5	51,6	48,4	47,2	49,9	47,8
- Population active occupée (en milliers)	5 239	5 356	10 595	5 403	5 304	10 707
- Taux d'emploi	37,3	57,0	45,2	37,7	56,0	45,0
- Part de l'emploi rémunéré dans l'emploi total. Dont :	96,6	56,0	76,1	96,4	57,3	77,1
- Salariés	67,9	38,8	57,1	67,5	39,3	57,1
- Auto-employés	32,1	61,2	42,9	32,5	60,7	42,9
- Population active occupée sous employée (en milliers)	510	629	1 139	475	552	1 027
Taux de sous emploi	9,7	11,7	10,8	8,8	10,4	9,6
<i>Chômage</i>						
- Population active en chômage (en milliers)	816	199	1 015	759	190	949
- Taux de féminisation de la population active en chômage	33,7	15,7	30,2	33,1	16,6	29,8
- Taux de chômage	13,5	3,6	8,7	12,3	3,5	8,1
. Selon le sexe						
Hommes	11,4	4,6	8,4	10,5	4,3	7,8
Femmes	21,1	1,7	9,7	19,2	1,7	9,0
. Selon l'âge						
15-24 ans	33,4	8,1	17,4	32,8	7,5	17,1
25-34 ans	19,5	3,7	12,8	18,4	4,1	12,3
35-44 ans	7,4	1,7	5,1	5,8	1,7	4,1
45 ans et plus	2,8	0,9	1,9	2,3	0,8	1,6
. Selon le diplôme						
Sans diplôme	7,2	2,3	4,1	6,4	1,8	3,5
Ayant un diplôme	18,2	9,5	16,2	16,7	10,9	15,4

Source : Enquête nationale sur l'emploi, Haut Commissariat au Plan (Direction de la Statistique).

(1) Pour les définitions des concepts et indicateurs utilisés, se référer au glossaire disponible sur le site web du HCP : <http://www.hcp.ma>