

## مذكرة إخبارية للمندوبية السامية للتخطيط حول وضعية سوق الشغل خلال الفصل الثاني من سنة 2012

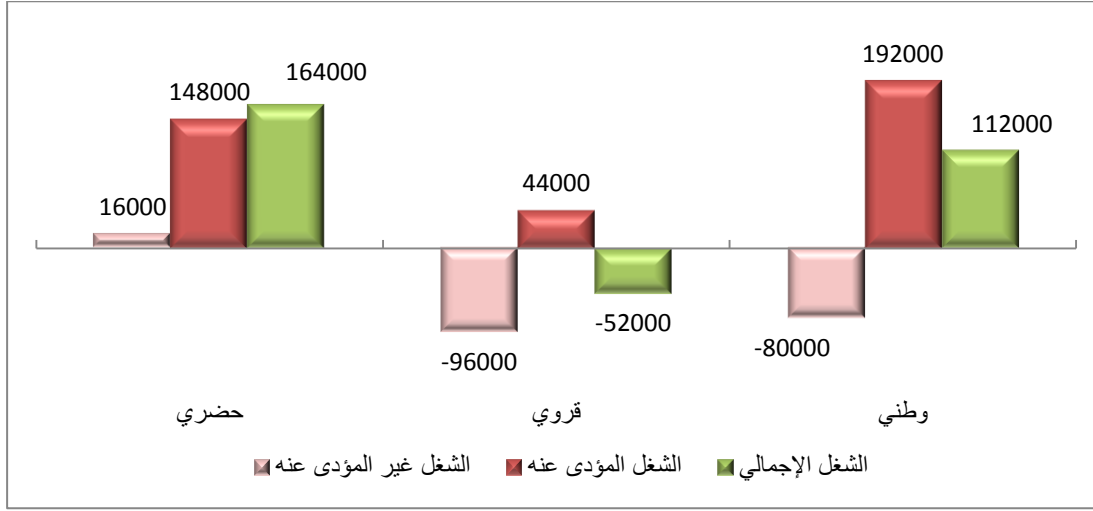
عرف سوق الشغل، ما بين الفصل الثاني من سنة 2011 ونفس الفترة من سنة 2012، إحداث 112.000 منصب شغل، وذلك نتيجة إحداث 164.000 منصب بالمدن و فقدان 52.000 منصب بالقرى. وسجلت مناصب الشغل المحدثة أساسا بقطاعي الخدمات (110.000 منصب) والبناء والأشغال العمومية (34.000 منصب). وهمت مناصب الشغل المحدثة بقطاع الخدمات على الخصوص فروع "التجارة بالتقسيم وصيانة الأدوات المنزلية" (48.000 منصب)، الخدمات الشخصية (30.000 منصب) و"التعليم" (19.000 منصب). وفي المقابل فإن "النقل البري" و"الإيواء والمطاعم" تبقى أهم الفروع التي سجلت تراجعاً في حجم التشغيل (42.000 و 13.000 منصب مفقود على التوالي) على مستوى هذا القطاع.

وبخصوص البطالة، فبنسبة 12,3% بالوسط الحضري و3,5% بالوسط القروي، تراجع معدلها على المستوى الوطني خلال الفصل الثاني من 2012 إلى 8,1% مقابل 8,7% خلال نفس الفترة من سنة 2011. كما انخفض معدل الشغل الناقص من 10,8% إلى 9,6% خلال نفس الفترة. ويبقى هذا المستوى المنخفض نسبياً لمعدل البطالة بالمقارنة مع الفصل الأول من سنة 2012 (9,9%) مطابقاً للاتجاه نحو الانخفاض الملاحظ عادة خلال الفصل الثاني من كل سنة.

بلغ حجم السكان النشيطين البالغين من العمر 15 سنة فما فوق 11.656.000 شخص خلال الفصل الثاني من سنة 2012 مسجلاً بذلك تزايداً طفيفاً قدر بـ 0,4% مقارنة مع نفس الفترة من سنة 2011 (+1,8% بالوسط الحضري و-1,1% بالوسط القروي). أما معدل النشاط فقد عرف انخفاضاً بـ 0,6 نقطة حيث انتقل من 49,6% خلال الفصل الثاني من سنة 2011 إلى 49,0% خلال نفس الفترة من سنة 2012.

وفيما يتعلق بحجم التشغيل، فقد تم إحداث 192.000 منصب شغل مؤدى عنه خلال هذه الفترة، 148.000 منها بالمدن و 44.000 بالقرى. كما عرف الشغل غير المؤدى عنه، الذي يتكون أساساً من المساعدين العائليين، انخفاضاً بـ 96.000 منصب بالمناطق القروية وارتفاعاً بـ 16.000 منصب بالمناطق الحضرية، أي 80.000 منصب مفقود على المستوى الوطني. وقد سجلت المناصب المفقودة غير المؤدى عنها أساساً بقطاع "الزراعة، الغابة و الصيد" (86.000- منصب، تشكل النساء أكثر من الثلثين منهم).

**مبيان 1: صافي مناصب الشغل المحدثة، ما بين الفصل الثاني من سنة 2011 و نفس الفترة من سنة 2012 حسب وسط الإقامة**



وهكذا، انتقل الحجم الإجمالي للتشغيل ما بين الفترتين من 10.595.000 إلى 10.707.000، وهو ما يمثل إحداث عدد صاف من المناصب يقدر ب 112.000 منصب (+164.000 بالمناطق الحضرية و -52.000 بالمناطق القروية).

وانتقل معدل الشغل على المستوى الوطني خلال نفس الفترة من 45,2% إلى 45,0%، حيث ارتفع ب 0,4 نقطة بالوسط الحضري (منتقلا من 37,3% إلى 37,7%) فيما انخفض بنقطة واحدة بالوسط القروي (من 57,0% إلى 56,0%).

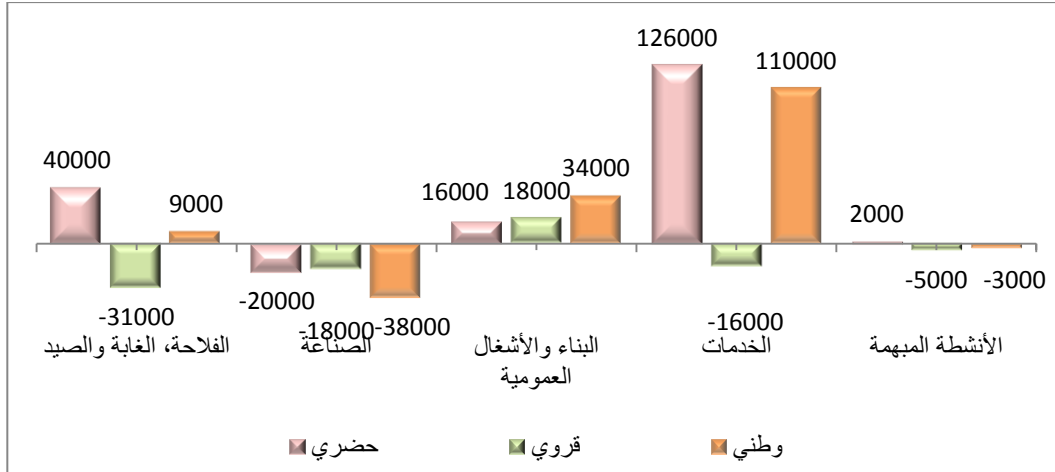
**الخدمات، "البناء والأشغال العمومية" و"الفلاحة، الغابة والصيد" وراء مناصب الشغل المحدثة**

على المستوى القطاعي، شمل إحداث مناصب الشغل :

- "الخدمات"، ب 110.000 منصب، أي تزايد حجم التشغيل بالقطاع ب 2,7%. وقد سجلت المناصب المحدثة بقطاع الخدمات أساسا على مستوى فروع "التجارة بالتقسيط وصيانة الأدوات المنزلية" (48.000 منصب)، الخدمات الشخصية (30.000 منصب) و"التعليم" (19.000 منصب). وفي المقابل سجلت تراجعات في حجم التشغيل في بعض فروع هذا القطاع خاصة على مستوى "النقل البري" (42.000 منصب) و"الإيواء والمطاعم" (13.000 منصب).
- "البناء والأشغال العمومية"، ب 34.000 منصب شغل جديد، أي بزيادة قدرها 3,4%.
- "الفلاحة، الغابة و الصيد"، ب 9.000 منصب أي بزيادة قدرها 0,2%.

في حين عرف قطاع "الصناعة بما فيها الصناعة التقليدية" فقدان 38.000 منصب شغل، أي تراجع حجم التشغيل بالقطاع ب 3,0%. وكذلك الشأن بالنسبة "للأنشطة المبهمة" التي سجل بها فقدان 3.000 منصب شغل.

## مبيان 2 : الإحداث الصافي لمناصب الشغل حسب قطاع النشاط الاقتصادي ووسط الإقامة.



- بالوسط الحضري، وباستثناء قطاع "الصناعة بما فيها الصناعة التقليدية" الذي فقد 20.000 منصب شغل (أي -2,0% من حجم التشغيل بهذا القطاع، فإن باقي القطاعات الأخرى عرفت إحداث مناصب شغل جديدة:**
- "الخدمات"، 126.000 منصب جديد، أي بزيادة 3,8% من حجم التشغيل بهذا القطاع ؛
  - "الفلاحة، الغابة والصيد"، 40.000 منصب أي بزيادة 17,6%؛
  - "البناء والأشغال العمومية"، 16.000 منصب شغل أي بزيادة 2,5%؛
  - "الأنشطة المبهمة"، 2.000 منصب.

**بالوسط القروي، وباستثناء قطاع "البناء والأشغال العمومية" الذي أحدث 18.000 منصب، فإن حجم التشغيل تراجع على مستوى باقي القطاعات على الشكل التالي:**

- "الفلاحة، الغابة والصيد"، 31.000 منصب مفقود، أي تراجع حجم التشغيل بهذا القطاع ب 0,8% ؛
- "الصناعة بما فيها الصناعة التقليدية"، 18.000 منصب مفقود، أي تراجع قدره 8%؛
- "الخدمات"، 16.000 منصب مفقود، أي تراجع قدره 2,3% ؛
- "الأنشطة المبهمة"، 5.000 منصب.

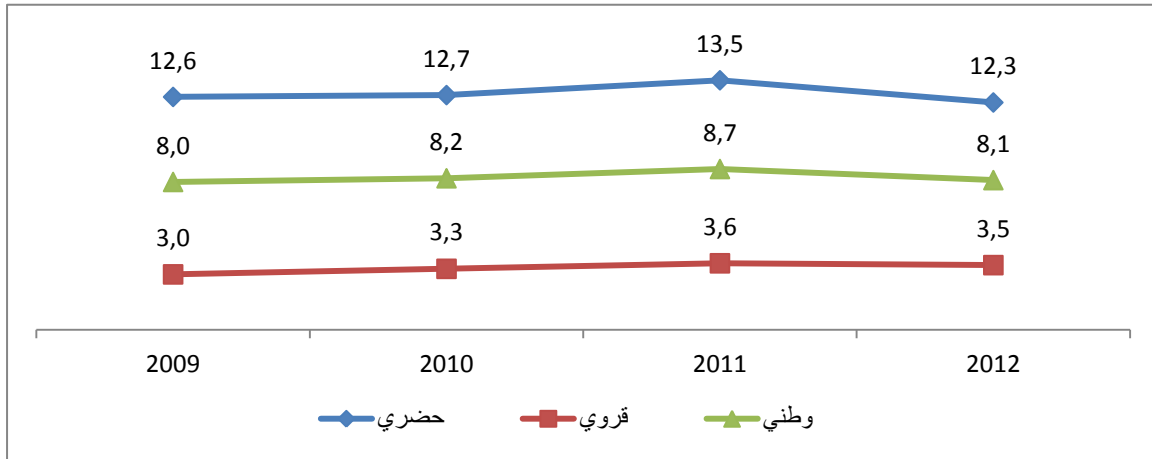
## تراجع البطالة و الشغل الناقص

عرف عدد العاطلين تراجعا بـ 6,5% على المستوى الوطني منتقلا من 1.015.000 عاطل خلال الفصل الثاني من سنة 2011 إلى 949.000 عاطل خلال نفس الفترة من سنة 2012، أي بانخفاض قدره 66.000 عاطل (57.000 بالوسط الحضري و 9.000 بالوسط القروي).

وهكذا، انتقل معدل البطالة من 8,7% إلى 8,1% ما بين الفترتين. وحسب وسط الإقامة، انتقل هذا المعدل من 13,5% إلى 12,3% بالوسط الحضري، ومن 3,6% إلى 3,5% بالوسط القروي. وقد سجلت أهم الانخفاضات في معدل البطالة بالوسط الحضري لدى النساء (1,9- نقطة) والبالغين من العمر ما بين 35 و44 سنة (1,6- نقطة).

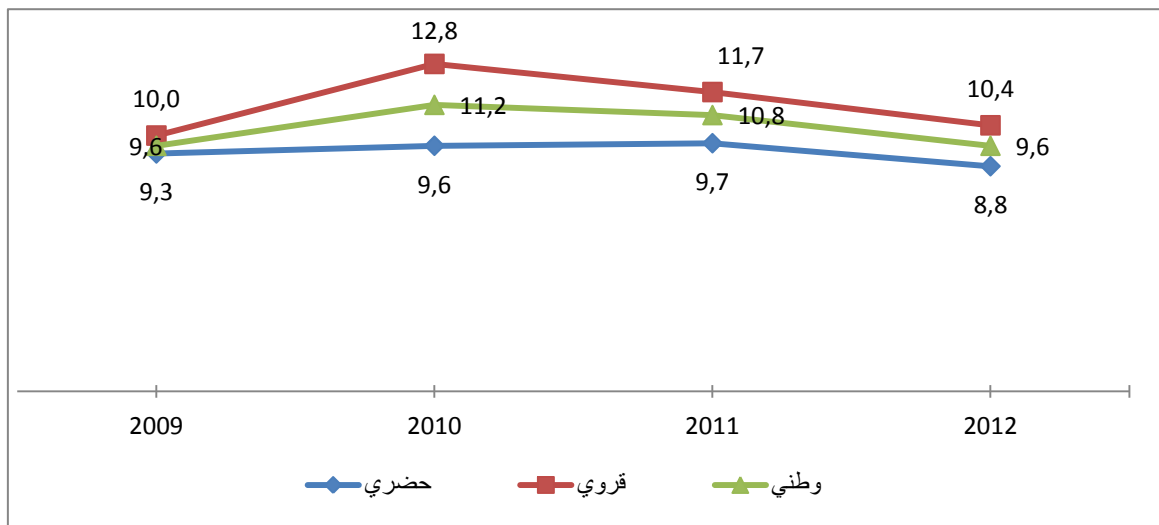
أما فيما يتعلق بخصائص الساكنة العاطلة، فإن أربعة عاطلين من بين خمسة (80%) يقطنون بالمدن، واثنين من بين ثلاثة (68,9%) تتراوح أعمارهم ما بين 15 و 29 سنة، وواحد من بين أربعة حاصل على شهادة ذات مستوى عالي (26,2%)، وواحد من بين اثنين (55%) لم يسبق له أن اشتغل و ما يقارب اثنين من بين ثلاثة (67,1%) تفوق مدة بطالتهم السنة. وتعود الظروف التي على إثرها أصبح العاطلون في هذه الوضعية، إلى توقف نشاط المؤسسة أو الطرد (25,6%) أو إتمام الدراسة أو التكوين بعد الحصول على شهادة (21,4%) أو إلى الانقطاع عن الدراسة دون الحصول على شهادة (18,2%).

### مبيان 3 : تطور معدل البطالة خلال الفصل الثاني من السنة حسب وسط الإقامة (ب%)



وفيما يتعلق بالشغل الناقص لدى النشيطين المشتغلين البالغين من العمر 15 سنة فما فوق، فقد انخفض حجمه ما بين الفترتين، من 1.139.000 إلى 1.027.000 شخص (من 510.000 إلى 475.000 شخص بالمدن ومن 629.000 إلى 552.000 بالقرى). وانتقل معدل الشغل الناقص من % 10,8 إلى % 9,6 (من % 9,7 إلى % 8,8 بالمدن ومن % 11,7 إلى % 10,4 بالقرى).

### مبيان 4: تطور معدل الشغل الناقص خلال الفصل الثاني من السنة حسب وسط الإقامة (ب%)



## المؤشرات الفصلية للنشاط والبطالة حسب وسط الإقامة<sup>(1)</sup>

(الأرقام بالآلاف والمعدلات ب %)

المؤشرات			الفصل الثاني 2011			الفصل الثاني 2012		
	حضري	قروي	المجموع	حضري	قروي	المجموع	قروي	المجموع
<b>النشاط والتشغيل (15 سنة فأكثر)</b>								
	6 055	5 555	11 610	6 162	5 494	11 656		
السكان النشيطون (بالآلاف)	21,5	33,6	27,3	21,3	33,4	27,0		
نسبة الإناث ضمن السكان النشيطين (%)	43,2	59,2	49,6	43,0	58,0	49,0		
معدل النشاط (%)	. حسب الجنس							
ذكور	69,9	80,8	74,3	69,9	79,6	73,8		
إناث	18,0	38,7	26,3	17,8	37,6	25,7		
. حسب السن								
15 - 24 سنة	23,9	47,6	34,8	23,9	45,4	33,8		
25 - 34 سنة	59,4	66,6	62,3	58,3	65,7	61,2		
35 - 44 سنة	57,9	71,6	62,8	56,8	71,3	62,0		
45 سنة فأكثر	37,4	58,8	45,4	38,1	57,9	45,4		
. حسب الشهادة								
بدون شهادة	38,5	61,1	50,4	38,3	60,2	49,8		
حاصل على شهادة	47,5	51,6	48,4	47,2	49,9	47,8		
السكان النشيطون المشتغلون (بالآلاف)	5 239	5 356	10 595	5 403	5 304	10 707		
معدل الشغل (%)	37,3	57,0	45,2	37,7	56,0	45,0		
نسبة الشغل المؤدى عنه ضمن الشغل الكلي، منها:	96,6	56,0	76,1	96,4	57,3	77,1		
. العمل المستأجر	67,9	38,8	57,1	67,5	39,3	57,1		
. الشغل الذاتي	32,1	61,2	42,9	32,5	60,7	42,9		
السكان النشيطون المشتغلون في حالة شغل ناقص (بالآلاف)	510	629	1 139	475	552	1 027		
معدل الشغل الناقص (%)	9,7	11,7	10,8	8,8	10,4	9,6		
<b>البطالة</b>								
السكان النشيطون العاطلون (بالآلاف)	816	199	1 015	759	190	949		
نسبة الإناث ضمن السكان النشيطين العاطلين (%)	33,7	15,7	30,2	33,1	16,6	29,8		
معدل البطالة (%)	13,5	3,6	8,7	12,3	3,5	8,1		
. حسب الجنس								
ذكور	11,4	4,6	8,4	10,5	4,3	7,8		
إناث	21,1	1,7	9,7	19,2	1,7	9,0		
. حسب السن								
15 - 24 سنة	33,4	8,1	17,4	32,8	7,5	17,1		
25 - 34 سنة	19,5	3,7	12,8	18,4	4,1	12,3		
35 - 44 سنة	7,4	1,7	5,1	5,8	1,7	4,1		
45 سنة فأكثر	2,8	0,9	1,9	2,3	0,8	1,6		
. حسب الشهادة:								
بدون شهادة	7,2	2,3	4,1	6,4	1,8	3,5		
حاصل على شهادة	18,2	9,5	16,2	16,7	10,9	15,4		

المصدر: البحث الوطني حول التشغيل، المندوبية السامية للتخطيط (مديرية الإحصاء).

(1) بالنسبة لتعاريف المصطلحات والمؤشرات المستعملة، انظر المعجم على الموقع الإلكتروني للمندوبية السامية للتخطيط: <http://www.hep.ma>