

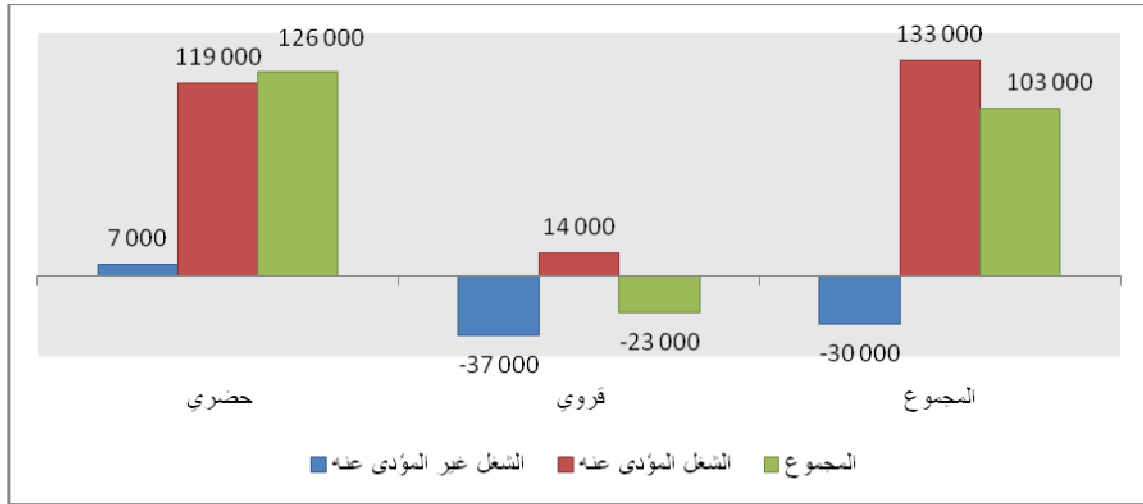
مذكرة إخبارية للمندوبية السامية للتخطيط حول وضعية سوق الشغل خلال الفصل الأول من سنة 2011

عرف سوق الشغل، ما بين الفصل الأول من سنة 2010 ونفس الفترة من سنة 2011، إحداث 103.000 منصب شغل وذلك نتيجة خلق 126.000 منصب بالمدن وفقدان 23.000 منصب بالقرى. وبلغ معدل البطالة، على المستوى الوطني، 9,1% خلال الفصل الأول من سنة 2011 (13,3% في الوسط الحضري و4,3% في الوسط القروي) مقابل 10,0% خلال نفس الفصل من سنة 2010.

بلغ حجم السكان النشيطين البالغين من العمر 15 سنة فما فوق 11.444.000 شخص خلال الفصل الأول من سنة 2011 مسجلا بذلك استقرارا مقارنة مع نفس الفترة من سنة 2010 (تراجع بـ 0,1% بالمدن الحضري وزيادة بـ 0,1% بالمجال القروي). أما معدل النشاط فقد انخفض بـ 0,8 نقطة حيث انتقل من 49,9% خلال الفصل الأول من سنة 2010 إلى 49,1% خلال نفس الفصل من سنة 2011.

أما فيما يخص حجم التشغيل، فقد تم إحداث 133.000 منصب شغل مؤدى عنه (119.000 منصب بالمدن و14.000 بالقرى). في حين تراجع الشغل غير المؤدى عنه بـ 30.000 منصب، وذلك نتيجة فقدان 37.000 منصب بالقرى وإحداث 7.000 منصب بالمدن.

مبيان 1: الإحداث الصافي لمناصب الشغل ما بين الفصل الأول من سنة 2010 ونفس الفترة من 2011



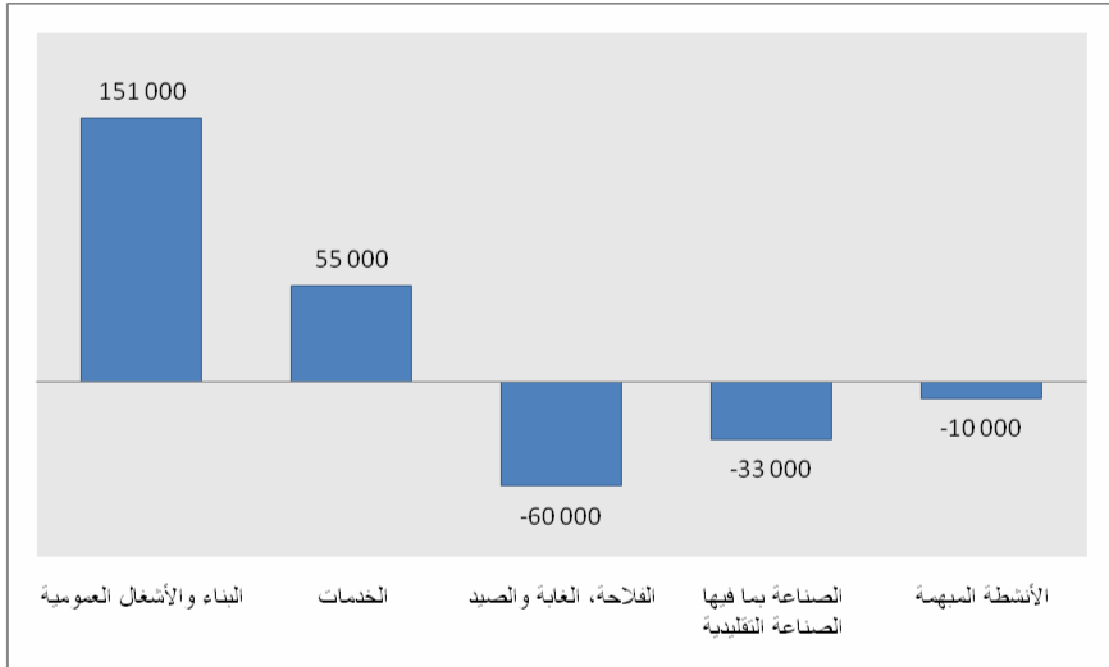
و هكذا، انتقل الحجم الإجمالي للتشغيل، ما بين الفترتين، من 10.304.000 إلى 10.407.000، وهو ما يمثل إحداث عدد صاف من مناصب الشغل يقدر بـ 103.000 منصب (إحداث 126.000 منصب جديد بالمناطق الحضرية وفقدان 23.000 منصب بالمناطق القروية). أما معدل الشغل فقد انتقل من 44,9% إلى 44,6% حيث انخفض بـ 0,7 نقطة بالقرى (منتقلا من 55,4% إلى 54,7%) وارتفع بـ 0,1 نقطة بالمدن (من 37,8% إلى 37,9%).

قطاعات "البناء والأشغال العمومية" و"الخدمات" وراء مجموع المناصب المحدثّة

على المستوى القطاعي، انحصرت المناصب المحدثّة على قطاعي "البناء والأشغال العمومية" و "الخدمات"، وعرفت باقي القطاعات تراجعاً في التشغيل:

- "البناء والأشغال العمومية"، أحدثت 65.000 منصب بالمدن و 86.000 منصب بالقرى، أي زيادة ب 151.000 منصب على المستوى الوطني، وهو ما يمثل زيادة في حجم التشغيل بهذا القطاع ب 15,5% ؛
- "الخدمات"، أحدثت 74.000 منصب بالوسط الحضري وفقدت 19.000 منصب بالوسط القروي، وهو ما يمثل 55.000 منصب جديد على المستوى الوطني أي زيادة ب 1,5% ؛
- "الفلاحة، الغابة و الصيد"، عرفت فقدان 86.000 منصب بالوسط القروي وإحداث 26.000 منصب جديد بالمدن، وهو ما يمثل فقدان هذا القطاع ل 60.000 منصب على المستوى الوطني (أي -1,4%) ؛
- "الصناعة بما فيها الصناعة التقليدية"، سجلت فقدان 33.000 منصب (-2,5%)، 30.000 بالمدن و 3.000 بالقرى ؛
- "الأنشطة المبهمة"، عرفت تراجعاً للتشغيل ب 10.000 منصب، 9.000 بالمدن و 1.000 بالقرى.

مبيان 2: الإحداث الصافي لمناصب الشغل حسب قطاع النشاط الاقتصادي

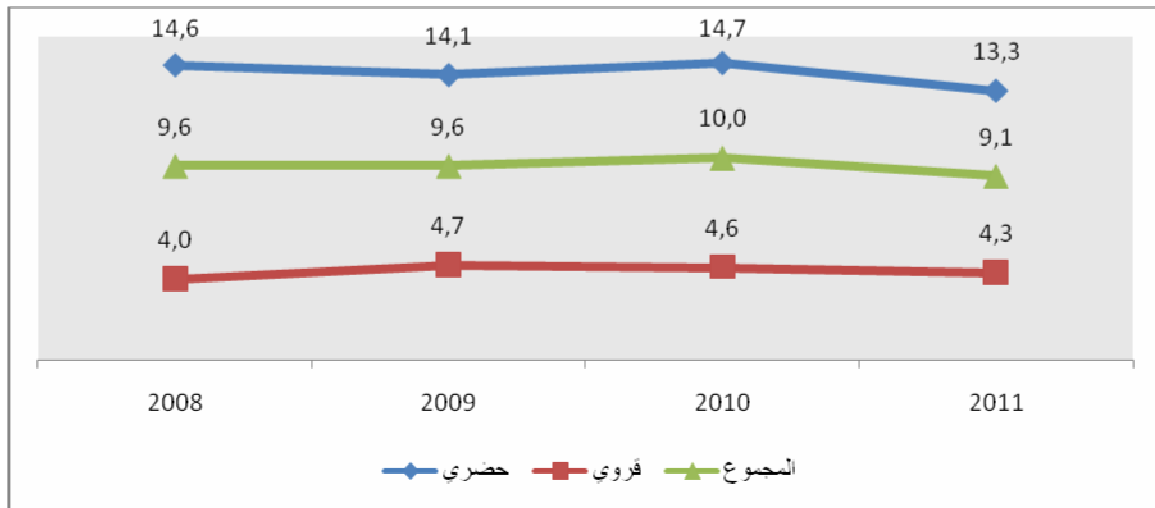


انخفاض معدل البطالة مصحوبا بارتفاع طفيف لمعدل الشغل الناقص ما بين الفصل الأول من 2010 و نفس الفصل من 2011

عرف عدد العاطلين تراجعاً بـ 9,0% على المستوى الوطني منتقلاً من 1.139.000 عاطل خلال الفصل الأول من سنة 2010 إلى 1.037.000 خلال نفس الفترة من سنة 2011، أي بتراجع قدره 102.000 عاطل. وقد انتقل معدل البطالة من 10,0% إلى 9,1% ما بين الفصل الأول من سنة 2010 ونفس الفترة من سنة 2011. وحسب وسط الإقامة، انتقل هذا المعدل من 14,7% إلى 13,3% بالوسط الحضري ومن 4,6% إلى 4,3% بالوسط القروي.

هم تراجع معدل البطالة على الخصوص الشباب البالغين من العمر 15 إلى 24 سنة بالمدن (2,3- نقطة) والنشيطين البالغين من العمر 35 إلى 44 سنة بالقرى (0,8- نقطة).

مبيان 3 : تطور معدل البطالة خلال الفصل الأول حسب وسط الإقامة (%)



وفيما يتعلق بالشغل الناقص لدى النشيطين المشتغلين البالغين من العمر 15 سنة فما فوق فقد ارتفع حجمه، ما بين الفترتين، من 1.215.000 إلى 1.245.000 شخص (من 554.000 إلى 596.000 بالمدن ومن 662.000 إلى 649.000 شخص بالقرى). أما معدل الشغل الناقص فقد انتقل من 11,8% إلى 12,0% (من 10,7% إلى 11,3% بالمدن ومن 12,9% إلى 12,7% بالقرى).

المؤشرات الفصلية للنشاط والبطالة حسب وسط الإقامة⁽¹⁾

(الأرقام بالآلاف والمعدلات ب %)

الفصل الأول 2011			الفصل الأول 2010			المؤشرات
المجموع	قروي	حضري	المجموع	قروي	حضري	
النشاط والتشغيل (15 سنة فأكثر)						
11 444	5 351	6 093	11 444	5 396	6 047	السكان النشيطون (بالآلاف)
26,6	32,0	21,8	26,6	31,9	21,9	نسبة الإناث ضمن السكان النشيطين (%)
49,1	57,1	43,7	49,9	58,1	44,3	معدل النشاط (%)
. حسب الجنس						
74,2	79,9	70,4	75,3	81,2	71,3	ذكور
25,3	35,5	18,5	25,9	36,1	18,9	إناث
. حسب السن						
35,7	45,2	27,6	37,4	46,9	29,2	15 - 24 سنة
61,5	64,7	59,3	62,0	65,6	59,6	25 - 34 سنة
62,1	69,9	57,8	61,8	69,3	57,6	35 - 44 سنة
44,1	56,8	36,4	45,2	58,3	37,1	45 سنة فأكثر
. حسب الشهادة						
49,2	58,5	39,1	49,7	59,3	39,2	بدون شهادة
49,0	51,4	48,4	50,3	52,8	49,7	حاصل على شهادة
10 407	5 123	5 284	10 304	5 146	5 158	السكان النشيطون المشتغلون (بالآلاف)
44,6	54,7	37,9	44,9	55,4	37,8	نسبة التشغيل ضمن مجموع السكان في سن العمل
76,7	57,7	95,1	76,2	57,2	95,2	نسبة التشغيل المؤدى عنه ضمن التشغيل الكلي، منها:
55,9	38,1	66,3	57,7	39,6	68,5	. العمل المستأجر
44,1	61,9	33,7	42,3	60,4	31,5	. التشغيل الذاتي
1 245	649	596	1 215	662	554	السكان النشيطون المشتغلون في حالة شغل ناقص (بالآلاف)
12,0	12,7	11,3	11,8	12,9	10,7	معدل الشغل الناقص (%)
البطالة						
1 037	228	809	1 139	250	889	السكان النشيطون العاطلون (بالآلاف)
28,7	15,7	32,4	26,4	18,2	28,7	نسبة الإناث ضمن السكان النشيطين العاطلين (%)
9,1	4,3	13,3	10,0	4,6	14,7	معدل البطالة (%)
. حسب الجنس						
8,8	5,3	11,5	10,0	5,6	13,4	ذكور



9,8	2,1	19,7	9,9	2,7	19,3	إناث
. حسب السن						
17,4	8,9	29,3	18,5	9,1	31,6	15 - 24 سنة
13,1	5,0	18,9	13,8	5,7	19,7	25 - 34 سنة
5,5	2,5	7,5	6,7	3,3	8,9	35 - 44 سنة
2,0	0,8	3,1	2,3	0,8	3,9	45 سنة فأكثر
. حسب الشهادة:						
4,4	2,3	7,8	5,4	3,0	9,4	بدون شهادة
16,8	13,6	17,8	17,7	12,8	19,0	حاصل على شهادة

المصدر: البحث الوطني حول التشغيل، المندوبية السامية للتخطيط (مديرية الإحصاء).

(1) بالنسبة لتعاريف المصطلحات والمؤشرات المستعملة، انظر المعجم على الموقع الإلكتروني للمندوبية السامية للتخطيط: <http://www.hcp.ma>