



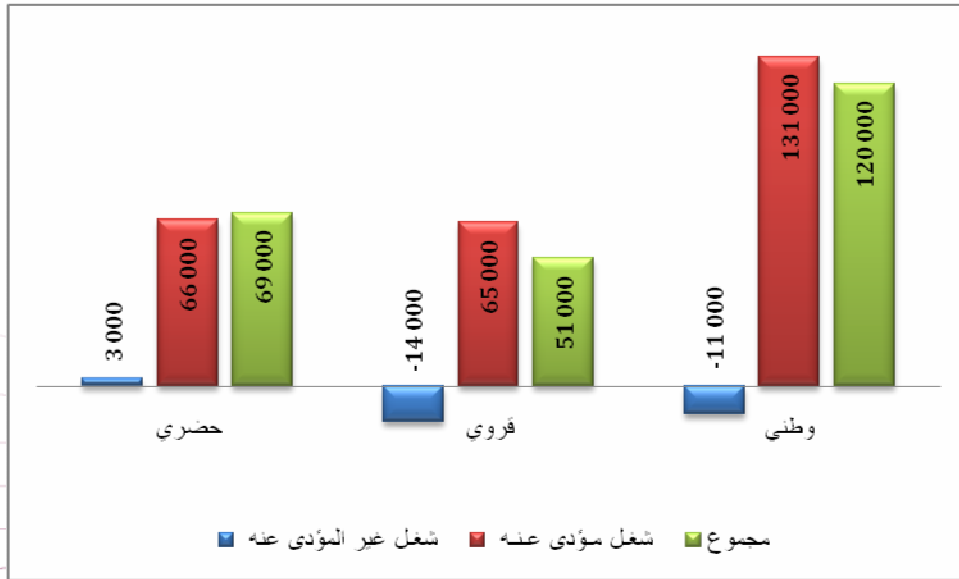
مذكرة إخبارية للمندوبية السامية للتخطيط حول وضعية سوق الشغل خلال سنة 2010

خلال سنة 2010، ارتفع الحجم الإجمالي للشغل بـ 120.000 منصب مقارنة مع سنة 2009. وذلك نتيجة إحداث 69.000 منصب بالمدن و 51.000 منصب بالقرى. واستقر معدل البطالة على المستوى الوطني في 9,1% (13,7% بالمدن و 3,9% بالقرى) و ارتفع معدل الشغل الناقص من 10% إلى 11,6%.

بلغ حجم السكان النشيطين البالغين من العمر 15 سنة فما فوق 11.442.000 شخص خلال سنة 2010 مسجلا بذلك تزايدا بـ 1,1% مقارنة مع سنة 2009 (زيادة بـ 1,3% بالجمال الحضري و بـ 0,9% بالجمال القروي). أما معدل النشاط فقد عرف انخفاضا طفيفا بـ 0,3 نقطة حيث انتقل من 49,9% خلال سنة 2009 إلى 49,6% خلال سنة 2010.

وفيما يخص التشغيل، فقد تم إحداث 131.000 منصب شغل مؤدى عنه خلال هذه الفترة (66.000 منصب جديد بالمدن و 65.000 بالقرى). وعلى العكس من ذلك عرف التشغيل غير المؤدى عنه تراجعا بـ 11.000 منصب شغل نتيجة فقدان 14.000 منصب بالجمال القروي و إحداث 3.000 منصب بالجمال الحضري.

مبيان 1. مناصب الشغل المحدثة ما بين سنة 2009 و 2010





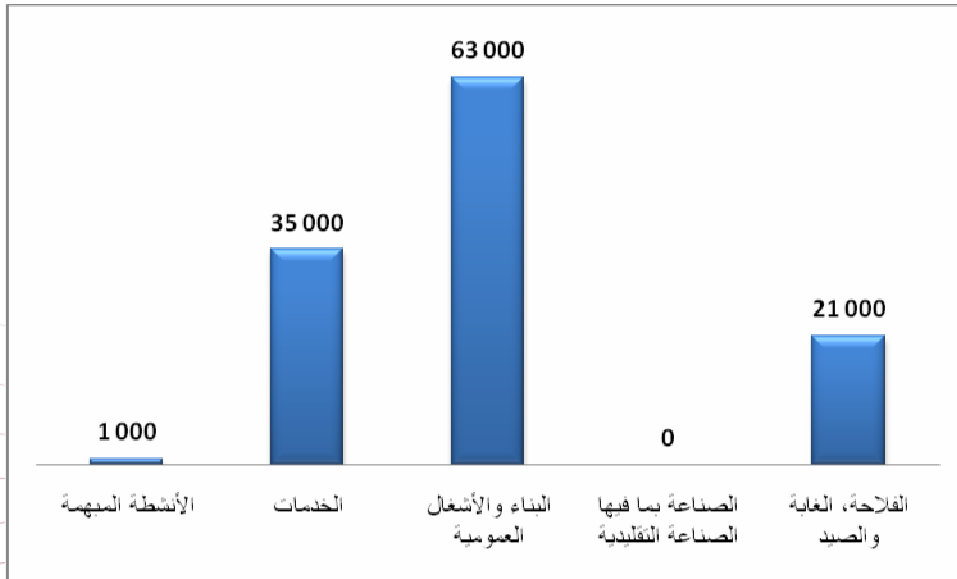
كنتيجة لذلك، انتقل الحجم الإجمالي للتشغيل من 10.285.000 سنة 2009 إلى 10.405.000 سنة 2010، وهو ما يمثل إحداث عدد صاف من مناصب الشغل يقدر ب 120.000 منصب (69.000 بالمدن و 51.000 منصب بالقرى) وقد انتقل معدل الشغل من 45,3% إلى 45,1%. وحسب وسط الإقامة، عرف هذا المعدل انخفاضا بـ 0,3 نقطة بالوسط الحضري (منتقلا من 37,9% إلى 37,6%) وتزايدا بـ 0,1 نقطة بالوسط القروي (منتقلا من 56,1% إلى 56,2%).

"البناء والأشغال العمومية" و "الخدمات"، أهم القطاعات المحدثّة لمناصب الشغل سنة 2010

على المستوى القطاعي، باستثناء "الصناعة بما فيها الصناعة التقليدية" التي عرف التشغيل بها استقرارا، فإن جميع القطاعات الأخرى شهدت ارتفاعا في حجم التشغيل وذلك على الشكل الآتي:

- "البناء والأشغال العمومية": 63.000 منصب جديد أي بارتفاع حجم التشغيل بهذا القطاع بـ 6,6%؛
- "الخدمات": 35.000 منصب، أي بارتفاع قدر بـ 0,9%؛
- "الفلاحة، الغابة والصيد": 21.000 منصب، أي ارتفاع بـ 0,5%؛
- "الأنشطة المبهمة": 1.000 منصب.

مبيان 2. الإحداث الصافي لمناصب الشغل حسب قطاع النشاط الاقتصادي





بالوسط الحضري، باستثناء قطاع "الفلاحة، الغابة والصيد" الذي فقد 6.000 منصب شغل، سجلت جميع القطاعات الأخرى إحداث مناصب شغل جديدة:

- "البناء والأشغال العمومية" : 37.000 منصب ، أي بزيادة حجم التشغيل بهذا القطاع بـ 6,1% ؛
- "الخدمات" : 31.000 منصب ، أي بزيادة حجم التشغيل بـ 1,0% ؛
- "الصناعة بما فيها الصناعة التقليدية" : 5.000 منصب ، أي بزيادة حجم التشغيل بـ 0,5% ؛
- "الأنشطة المبهمة" : 2.000 منصب.

بالوسط القروي، تم إحداث 27.000 منصب شغل بقطاع "الفلاحة، الغابة والصيد" و26.000 بقطاع "البناء والأشغال العمومية" و4.000 منصب بقطاع "الخدمات". بالمقابل فقد قطاع "الصناعة بما فيها الصناعة التقليدية" 5.000 منصب و "الأنشطة المبهمة" 1,000 منصب.

استقرار معدل البطالة و ارتفاع معدل الشغل الناقص

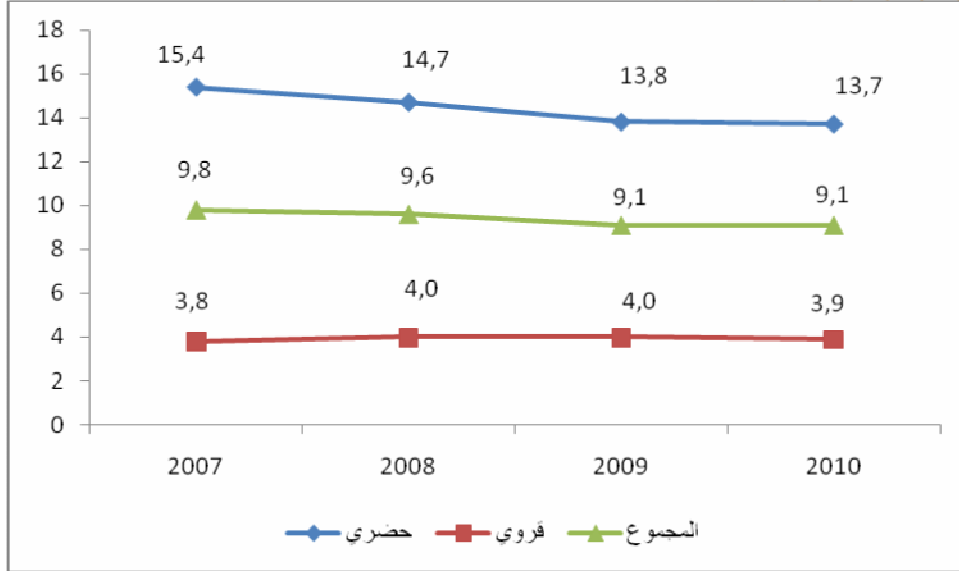
عرف عدد العاطلين ارتفاعا بـ 0,8% على المستوى الوطني منتقلا من 1.029.000 عاطل خلال سنة 2009 إلى 1.037.000 سنة 2010، أي بزيادة قدرها 8.000 عاطل، كلهم حضريون.

وهكذا، استقر معدل البطالة في 9,1% ما بين سنة 2009 وسنة 2010. وحسب وسط الإقامة، انتقل هذا المعدل من 13,8% إلى 13,7% بالوسط الحضري ومن 4,0% إلى 3,9% بالوسط القروي.

وقد سجلت انخفاضات في معدل البطالة لدى مجموعة من فئات السكان، خاصة لدى حاملي الشهادات (0,5- نقطة) ولدى الشباب المتراوح أعمارهم ما بين 15 و 24 سنة بالجمالية الحضري (0,5- نقطة). وبالمقابل ارتفع معدل البطالة بـ 0,5 نقطة لدى النشيطين البالغين من العمر ما بين 25 و 34 سنة بالوسط القروي.

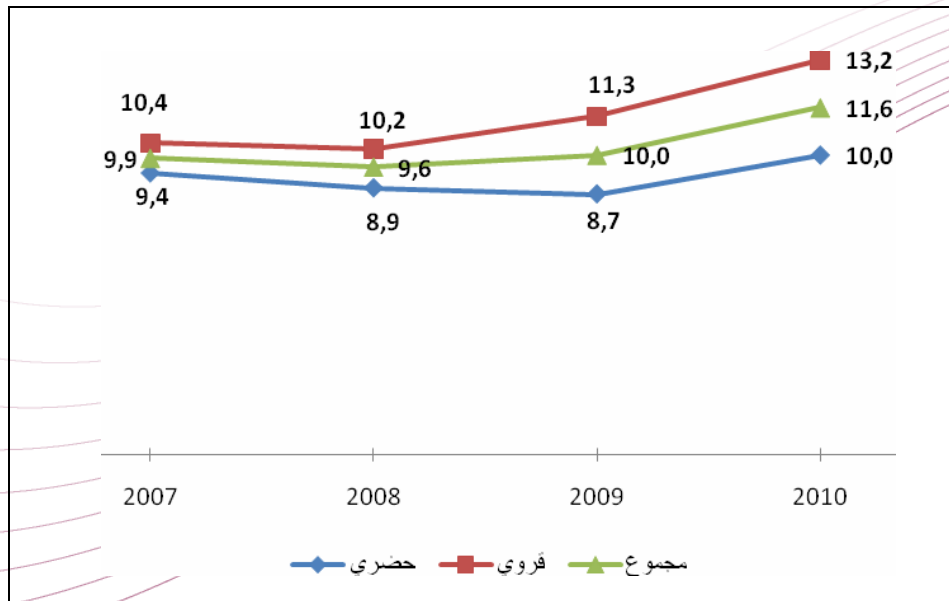


ميان 3. تطور معدل البطالة السنوي حسب وسط الإقامة (ب %))



وفيما يتعلق بالشغل الناقص (لدى النشيطين المشتغلين البالغين من العمر 15 سنة فما فوق)، فقد ارتفع حجمه من 1.033.000 شخص سنة 2009 إلى 1.208.000 شخص سنة 2010 (من 446.000 إلى 515.000 شخص بالمدن و من 587.000 إلى 693.000 شخص بالقرى) و انتقل معدل الشغل الناقص من 10,0% إلى 11,6% (من 8,7% إلى 10,0% بالمدن ومن 11,3% إلى 13,2% بالقرى).

ميان 4: تطور معدل الشغل الناقص حسب وسط الإقامة





تذكير بالمؤشرات الفصلية لسنة 2010

يتلخص التطور الفصلي لمعدل البطالة خلال سنة 2010 بالمقارنة مع سنة 2009 في الجدول أسفله.

و يمكن الإطلاع على المعطيات المفصلة المتعلقة بكل فصل وكذا التعاريف و المصطلحات المستعملة على الموقع الإلكتروني للمنذوبية السامية للتخطيط (www.hcp.ma).

التطور الفصلي لمعدل البطالة

	2010			2009		
	المجموع	قروي	حضري	المجموع	قروي	حضري
الفصل الأول	10,0	4,6	14,7	9,6	4,7	14,1
الفصل الثاني	8,2	3,3	12,7	8,0	3,0	12,6
الفصل الثالث	9,0	3,8	13,8	9,8	4,3	14,8
الفصل الرابع	9,2	4,2	13,7	9,0	3,7	13,8
السنة	9,1	3,9	13,7	9,1	4,0	13,8

المصدر: البحث الوطني حول التشغيل، المنذوبية السامية للتخطيط (مديرية الإحصاء).

المؤشرات السنوية للنشاط والبطالة حسب وسط الإقامة⁽¹⁾

(الأرقام بالآلاف والمعدلات ب %)

	2010			2009		
	المجموع	قروي	حضري	المجموع	قروي	حضري
النشاط والتشغيل (15 سنة فأكثر)	11 442	5 449	5 993	11 314	5 398	5 916
السكان النشيطون (بالآلاف)	26,8	32,5	21,7	26,5	31,7	21,8
نسبة الإناث ضمن السكان النشيطين (%)	49,6	58,4	43,6	49,9	58,4	44,0
معدل النشاط (%)						
. حسب الجنس						
ذكور	74,7	81,1	70,3	75,3	81,9	70,8
إناث	25,9	36,9	18,4	25,8	36,1	18,6
. حسب السن						
15 - 24 سنة	36,2	46,8	27,1	37,0	47,9	27,6
25 - 34 سنة	61,8	66,0	59,1	61,8	65,2	59,5
35 - 44 سنة	61,6	69,7	57,0	61,5	69,4	57,1



المنندوبية السامية للتخطيط
HAUT-COMMISSARIAT AU PLAN

45,4	58,9	37,1	45,9	58,7	37,8	45 سنة فأكثر
. حسب الشهادة						
49,9	60,1	38,5	50,0	59,9	38,9	بدون شهادة
49,1	51,6	48,4	49,6	51,8	49,1	حاصل على شهادة
10 405	5 235	5 170	10 285	5 184	5 101	السكان النشيطون المشتغلون (بالآلاف)
45,1	56,2	37,6	45,3	56,1	37,9	"نسبة الشغل ضمن مجموع السكان في سن العمل
76,7	58,4	95,3	76,4	57,7	95,3	نسبة الشغل المؤدى عنه ضمن الشغل الكلي، منها:
57,7	41,1	68,0	58,2	40,9	68,8	. العمل المستأجر
42,3	58,9	32,0	41,8	59,1	31,2	. الشغل الذاتي
1 208	693	515	1 033	587	446	السكان النشيطون المشتغلون في حالة شغل ناقص (بالآلاف)
11,6	13,2	10,0	10,0	11,3	8,7	معدل الشغل الناقص (%)
البطالة						
1 037	214	823	1 029	214	815	السكان النشيطون العاطلون (بالآلاف)
28,3	16,7	31,3	27,6	13,4	31,3	نسبة الإناث ضمن السكان النشيطين العاطلين (%)
9,1	3,9	13,7	9,1	4,0	13,8	معدل البطالة (%)
. حسب الجنس						
8,9	4,8	12,1	9,0	5,0	12,1	ذكور
9,6	2,0	19,8	9,5	1,7	19,8	إناث
. حسب السن						
17,6	8,4	31,3	18,0	8,7	31,8	15 - 24 سنة
12,8	4,4	19,1	12,7	3,9	19,2	25 - 34 سنة
5,5	2,0	7,9	5,4	2,4	7,4	35 - 44 سنة
2,1	1,0	3,2	1,9	0,9	2,9	45 سنة فأكثر
. حسب الشهادة:						
4,5	2,4	8,1	4,4	2,5	7,7	بدون شهادة
16,7	11,4	18,1	17,2	11,8	18,6	حاصل على شهادة

المصدر: البحث الوطني حول التشغيل، المنندوبية السامية للتخطيط (مديرية الإحصاء).

(1) بالنسبة لتعاريف المصطلحات والمؤشرات المستعملة، انظر المعجم على الموقع الإلكتروني للمنندوبية السامية للتخطيط : <http://www.hcp.ma>