



مذكرة إخبارية حول

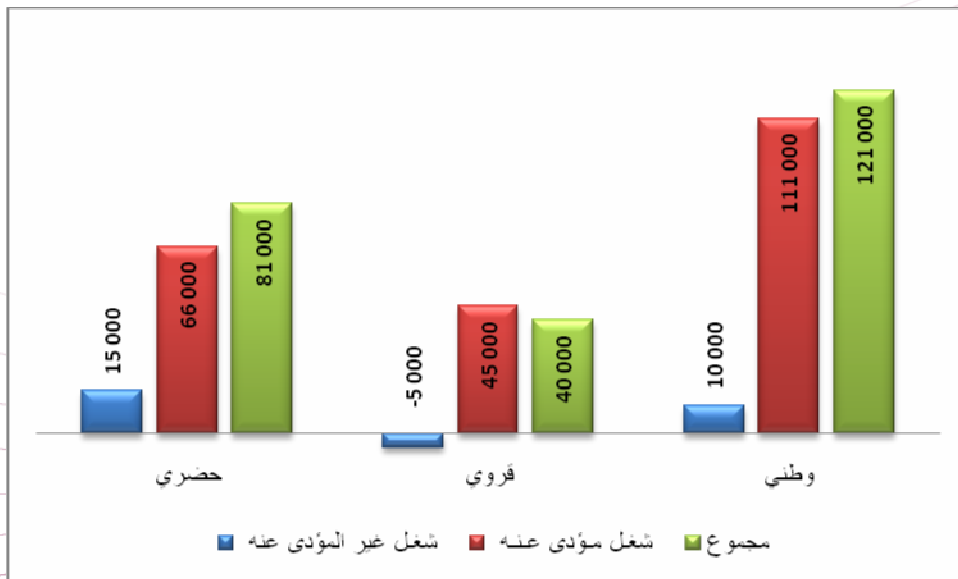
وضعية سوق الشغل خلال الفصل الرابع من سنة 2010

عرف سوق الشغل، ما بين الفصل الرابع من سنة 2009 ونفس الفترة من سنة 2010، إحداث 121.000 منصب شغل وذلك نتيجة إحداث 81.000 منصب بالمدن و40.000 منصب بالقرى. وبلغ معدل البطالة على المستوى الوطني 9,2% خلال الفصل الرابع من سنة 2010 (13,7% في الوسط الحضري و4,2% في الوسط القروي) مقابل 9,0% خلال نفس الفصل من سنة 2009.

بلغ حجم السكان النشيطين البالغين من العمر 15 سنة فما فوق خلال الفصل الرابع من سنة 2010، 11.402.000 شخصا، أي بزيادة 1,4% مقارنة مع نفس الفترة من سنة 2009 (1,5% بالمجال الحضري و1,3% بالمجال القروي). أما معدل النشاط فقد انخفض بـ 0,2 نقطة حيث انتقل من 49,3% خلال الفصل الرابع من سنة 2009 إلى 49,1% خلال نفس الفصل من سنة 2010.

وفيما يخص التشغيل، فقد تم إحداث 111.000 منصب شغل مؤدى عنه خلال هذه الفترة (66.000 منصب جديد بالمدن و45.000 منصب بالقرى). أما التشغيل غير المؤدى عنه فقد عرف تزايدا من جهته بـ 10.000 منصب، وذلك نتيجة إحداث 15.000 منصب شغل بالمدن وفقدان 5.000 منصب شغل بالبوادي.

مبيان 1. مناصب الشغل المحدث ما بين الفصل الرابع من سنة 2009 ونفس الفترة من سنة 2010





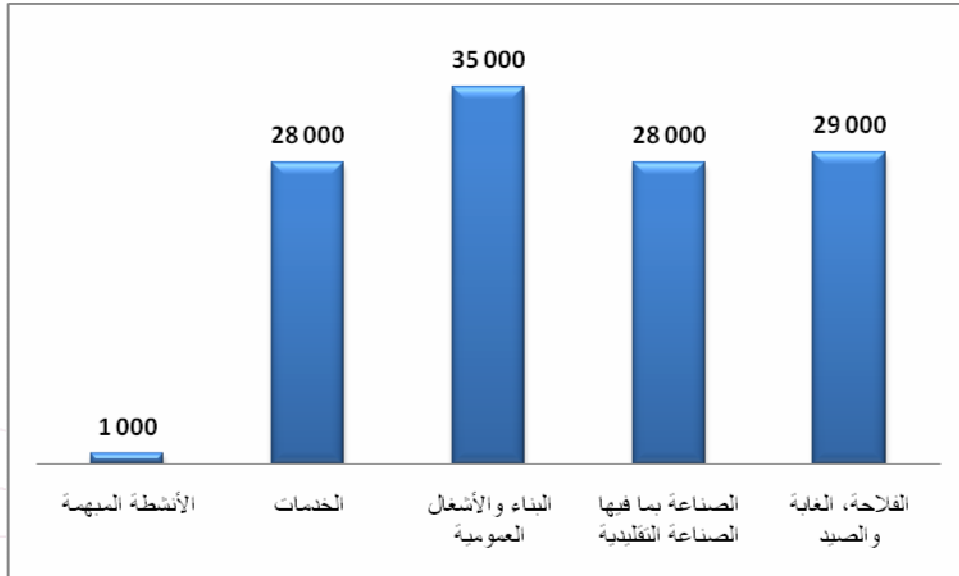
كنتيجة لذلك، انتقل الحجم الإجمالي للتشغيل، ما بين الفترتين، من 10.229.000 إلى 10.350.000، وهو ما يمثل إحداث عدد صاف من مناصب الشغل يقدر ب 121.000 منصب (81.000 منصب بالمناطق الحضرية و40.000 منصب بالمناطق القروية) وقد انتقل معدل الشغل من 44,8% إلى 44,6%. وحسب وسط الإقامة، فقد عرف هذا المعدل انخفاضا بـ 0,3 نقطة بالوسط الحضري (منتقلا من 37,7% إلى 37,4%) وب 0,1 نقطة بالوسط القروي (منتقلا من 55,3% إلى 55,2%).

مساهمة جميع القطاعات في إحداث مناصب الشغل الجديدة

على المستوى القطاعي، توزعت مناصب الشغل المحدثة على الشكل التالي:

- "البناء والأشغال العمومية"، 35.000 منصب جديد أي بزيادة 3,4% في حجم التشغيل بهذا القطاع ؛
- "الزراعة، الغابة والصيد"، 29.000 منصب أي بزيادة 0,7% ؛
- "الصناعة بما فيها الصناعة التقليدية"، 28.000 منصب أي بزيادة 2,3% ؛
- "الخدمات"، 28.000 منصب أي بزيادة 0,7% ؛
- "الأنشطة المبهمة"، 1.000 منصب.

مبيان 2. الإحداث الصافي لمناصب الشغل حسب قطاع النشاط الاقتصادي





بالوسط الحضري، تتوزع المناصب المحدثة حسب قطاعات النشاط كالتالي:

- "الصناعة بما فيها الصناعة التقليدية"، 29.000 منصب شغل أي زيادة 2,9% في حجم التشغيل بهذا القطاع ؛
- "البناء والأشغال العمومية"، 25.000 منصب أي زيادة 3,8% ؛
- "الفلاحة، الغابة والصيد"، 21.000 منصب أي زيادة 10,8% ؛
- "الخدمات"، 5.000 منصب شغل أي زيادة 0,2% ؛
- "الأنشطة المبهمة"، 1.000 منصب.

بالوسط القروي، وباستثناء "الصناعة بما فيها الصناعة التقليدية" التي فقدت 1.000 منصب، فإن جميع القطاعات الأخرى عرفت إحداث مناصب شغل جديدة، سجلت أهمها بقطاع "الخدمات" وذلك ب 23.000 منصب.

ارتفاع طفيفا لمعدل البطالة على المستوى الوطني

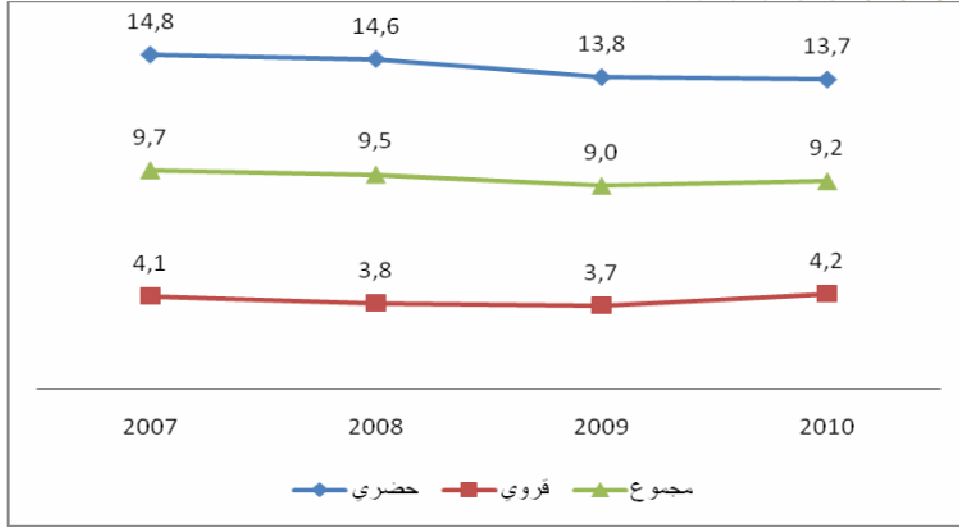
ارتفع عدد العاطلين بـ 3,5% على المستوى الوطني منتقلا من 1.016.000 عاطل خلال الفصل الرابع من سنة 2009 إلى 1.052.000 خلال نفس الفترة من سنة 2010، أي 36 ألف عاطل إضافي (9 آلاف بالمدن و27 ألف بالقرى).

وهكذا، انتقل معدل البطالة من 9,0% إلى 9,2% ما بين الفصل الرابع من سنة 2009 ونفس الفصل من سنة 2010. وحسب وسط الإقامة، انتقل هذا المعدل من 13,8% إلى 13,7% بالوسط الحضري ومن 3,7% إلى 4,2% بالوسط القروي.

وقد سجلت أهم الارتفاعات في معدل البطالة لدى الأشخاص البالغين من العمر ما بين 25 و34 سنة بالمدن القروي (2، 1 نقطة) ولدى الشباب المتراوحة أعمارهم ما بين 15 و24 سنة بالوسط الحضري (نقطة واحدة). و بالمقابل، فقد انخفض معدل البطالة ب 0,9 نقطة بالنسبة للحضرين البالغين من العمر ما بين 25 و34 سنة.

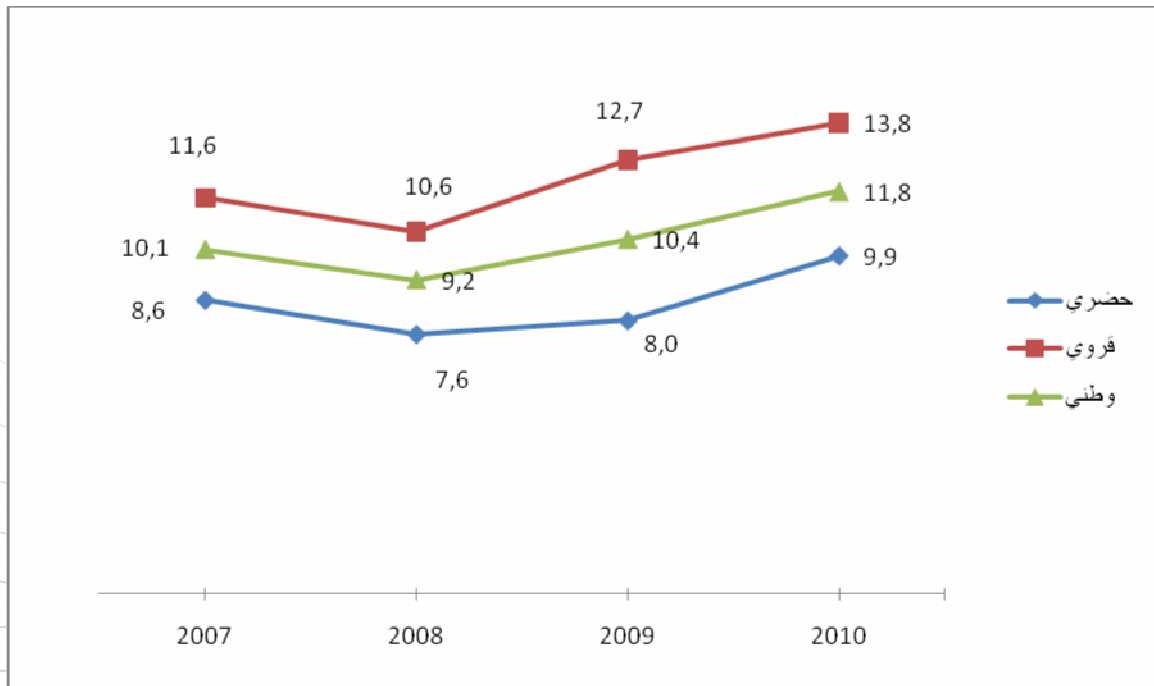


مبيان 3. تطور معدل البطالة خلال الفصل الرابع حسب وسط الإقامة (ب %)



وفيما يتعلق بالشغل الناقص لدى النشيطين المشتغلين البالغين من العمر 15 سنة فما فوق فقد ارتفع حجمه، ما بين الفترتين، من 1.062.000 إلى 1.225.000 شخص (من 410.000 إلى 511.000 بالمدن ومن 652.000 إلى 714.000 شخص بالقرى). أما معدل الشغل الناقص فقد انتقل من 10,4% إلى 11,8% (من 8,0% إلى 9,9% بالمدن ومن 12,7% إلى 13,8% بالقرى).

مبيان 4. تطور معدل الشغل الناقص خلال الفصل الرابع حسب وسط الإقامة (ب %)



المؤشرات الفصلية للنشاط والبطالة حسب وسط الإقامة⁽¹⁾

(الأرقام بالآلاف والمعدلات ب %)

الفصل الرابع 2010			الفصل الرابع 2009			المؤشرات
المجموع	قروي	حضري	المجموع	قروي	حضري	
النشاط والتشغيل (15 سنة فأكثر)						
11 402	5 386	6 016	11 245	5 319	5 926	السكان النشيطون (بالآلاف)
26,2	31,4	21,6	25,6	30,9	20,8	نسبة الإناث ضمن السكان النشيطين (%)
49,1	57,6	43,4	49,3	57,4	43,7	معدل النشاط (%)
. حسب الجنس						
74,6	81,3	70,1	75,4	81,4	71,3	ذكور
25,0	35,2	18,2	24,5	34,5	17,7	إناث
. حسب السن						
35,3	45,4	26,7	36,5	46,9	27,5	15 - 24 سنة
61,6	66,0	58,6	60,9	64,5	58,6	25 - 34 سنة
60,4	68,2	56,0	61,0	69,8	56,1	35 - 44 سنة
45,5	58,3	37,7	45,2	56,6	38,1	45 سنة فأكثر
. حسب الشهادة						
49,2	59,0	38,5	49,1	58,6	38,4	بدون شهادة
48,9	52,0	48,0	49,5	52,0	48,9	حاصل على شهادة
10 350	5 161	5 189	10 229	5 121	5 108	السكان النشيطون المشتغلون (بالآلاف)
44,6	55,2	37,4	44,8	55,3	37,7	نسبة التشغيل ضمن مجموع السكان في سن العمل
77,1	58,4	95,7	76,9	57,9	95,9	نسبة التشغيل المؤدى عنه ضمن التشغيل الكلي، منها:
56,9	38,9	67,9	57,9	38,7	69,5	. العمل المستأجر
43,1	61,1	32,1	42,1	61,3	30,5	. التشغيل الذاتي
1 225	714	511	1 062	652	410	السكان النشيطون المشتغلون في حالة شغل ناقص (بالآلاف)
11,8	13,8	9,9	10,4	12,7	8,0	معدل الشغل الناقص (%)
البطالة						
1 052	225	827	1 016	198	818	السكان النشيطون العاطلون (بالآلاف)
27,7	12,1	31,9	25,1	9,2	29,0	نسبة الإناث ضمن السكان النشيطين العاطلين (%)
9,2	4,2	13,7	9,0	3,7	13,8	معدل البطالة (%)
. حسب الجنس						
9,0	5,4	11,9	9,1	4,9	12,4	ذكور



9,7	1,6	20,3	8,9	1,1	19,2	إناث
. حسب السن						
18,8	8,9	33,2	18,0	8,3	32,2	15 - 24 سنة
12,7	4,5	18,8	12,8	3,3	19,7	25 - 34 سنة
5,5	2,1	7,9	5,1	2,5	7,0	35 - 44 سنة
2,1	1,3	2,9	1,9	0,9	2,8	45 سنة فأكثر
. حسب الشهادة:						
4,6	2,6	7,9	4,2	2,2	7,6	بدون شهادة
16,7	11,2	18,2	17,2	11,7	18,6	حاصل على شهادة

المصدر: البحث الوطني حول التشغيل، المنذوبية السامية للتخطيط (مديرية الإحصاء).

⁽¹⁾ بالنسبة لتعاريف المصطلحات والمؤشرات المستعملة، انظر المعجم على الموقع الإلكتروني للمنذوبية السامية للتخطيط : <http://www.hcp.ma>