

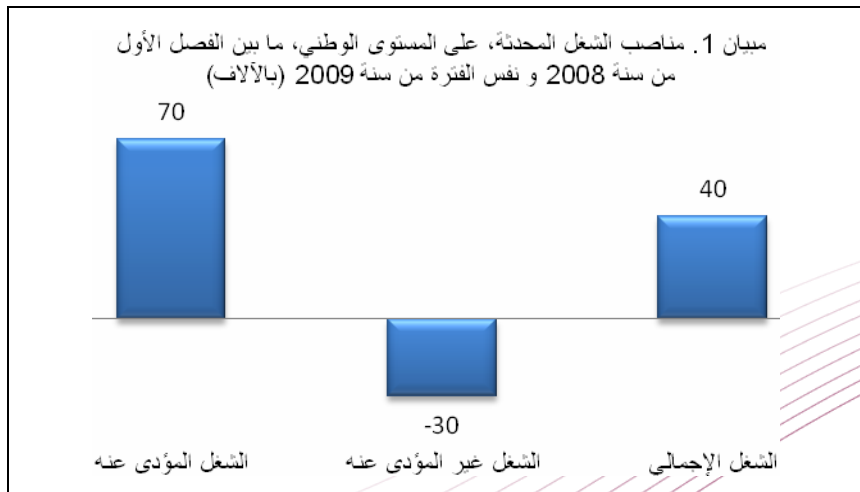


مذكرة إخبارية حول وضعية سوق الشغل خلال الفصل الأول من سنة 2009

عرف سوق الشغل، ما بين الفصل الأول من سنة 2008 ونفس الفترة من سنة 2009، إحداث 40 ألف منصب شغل وذلك نتيجة إحداث 76.000 منصب بالمناطق الحضرية وفقدان 36.000 منصب بالمناطق القروية. وعرف معدل البطالة استقرارا في 9,6% على المستوى الوطني.

بلغ حجم السكان النشيطين البالغين من العمر 15 سنة فما فوق 11.326.000 شخص خلال الفصل الأول من سنة 2009 مسجلا بذلك تزايدا طفيفا بـ 0,5% مقارنة مع نفس الفترة من سنة 2008 (زيادة بـ 0,9% بالمجال الحضري وشبه استقرار بالمجال القروي). وكننتيجة لذلك فقد انخفض معدل النشاط بـ 0,7 نقطة حيث انتقل من 51,0% خلال الفصل الأول من سنة 2008 إلى 50,3% خلال نفس الفترة من سنة 2009.

وفيما يخص التشغيل، فقد تم إحداث 70.000 منصب شغل مؤدى عنه خلال هذه الفترة (80.000 منصب جديد بالمدن وفقدان 18.000 منصب بالقري). وعلى العكس من ذلك فقد عرف التشغيل غير المؤدى عنه، تراجعا بـ 30.000 منصب شغل (18.000 بالمجال القروي و12.000 بالمجال الحضري).



وقد انتقل الحجم الإجمالي للتشغيل، ما بين الفترتين، من 10.196.000 إلى 10.236.000، وهو ما يمثل إحداث عدد صاف من مناصب الشغل يقدر بـ 40.000 منصب (76.000 منصب جديد بالمدن وفقدان 36.000 منصب بالقري).

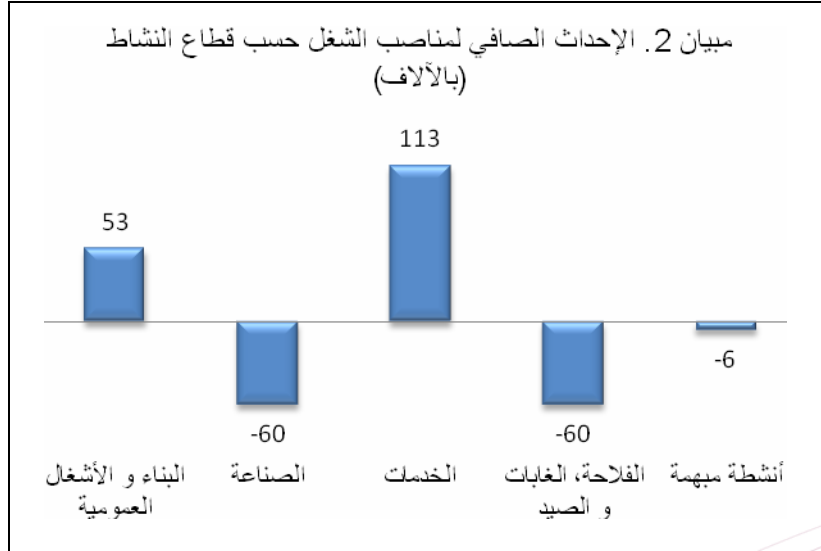
أما فيما يخص معدل الشغل فقد انتقل من 46,1% إلى 45,4%. وحسب وسط الإقامة، فقد عرف هذا المعدل انخفاضا بـ 0,4 نقطة بالوسط الحضري (منتقلا من 38,6% إلى 38,2%) و بنقطة واحدة بالوسط القروي (منتقلا من 56,8% إلى 55,8%).



قطاعي "البناء والأشغال العمومية" و"الخدمات" وراء مجموع المناصب المحدثه

على المستوى القطاعي، انحصرت المناصب المحدثه على قطاعي "الخدمات" بـ 113.000 منصب جديد (أي ارتفاع حجم التشغيل بهذا القطاع بـ 5,9%) و"البناء والأشغال العمومية" بـ 53.000 منصب (أي زيادة بـ 5,9%). وبالمقابل فقدت القطاعات الأخرى عددا من مناصب الشغل وصل إلى 126.000 منصب موزعة كالاتي :

- "الصناعة بما فيها الصناعة التقليدية"، 60.000 منصب شغل أي بتراجع حجم التشغيل بهذا القطاع بـ 4,5% ؛
- "الفلاحة، الغابات والصيد"، 60.000 منصب، أي بتراجع يقدر بـ 1,4% في حجم التشغيل بهذا القطاع ؛
- "الأنشطة المبهمة"، 6.000 منصب.



أما بالوسط الحضري فإن كل القطاعات الاقتصادية ساهمت في إحداث مناصب الشغل الجديدة. وقد كان ذلك على الشكل التالي :

- "الخدمات" بـ 39.000 منصب شغل، وهو ما يمثل ارتفاعا في حجم الشغل بـ 1,3% ؛
- "الصناعة" بـ 18.000 منصب شغل أي بزيادة حجم التشغيل في هذا القطاع بـ 1,6% ؛
- "البناء والأشغال العمومية" بـ 11.000 منصب شغل أي بزيادة قدرها 1,8% ؛
- "الفلاحة، الغابات والصيد" بـ 8.000 منصب شغل، أي بزيادة قدرها 2,2%.

وفيما يخص المناصب المفقودة بالوسط القروي والتي تقدر بـ 36.000 منصب شغل، فهي ناتجة عن تزايد التشغيل بقطاع "الخدمات" بـ 74.000 منصب وبقطاع "البناء والأشغال العمومية" بـ 42.000 منصب وتراجع بالقطاعات الأخرى بـ



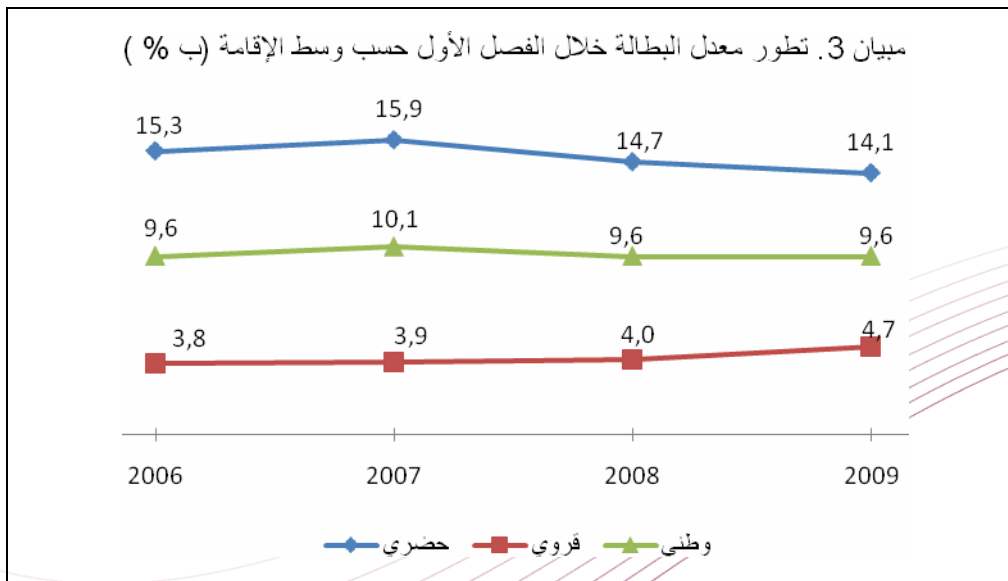
152.000 منصب. وقد سجلت مناصب الشغل المفقودة بقطاع "الصناعة" (78.000 منصب) و "الفلاحة، الغابات والصيد" (68.000 منصب)، وعلى مستوى "الأنشطة المبهمة" (6.000 منصب).

استقرار معدل البطالة ما بين الفصل الأول من سنة 2008 ونفس الفصل من سنة 2009

عرف عدد العاطلين تزايدا طفيفا على المستوى الوطني (+1,1%) منتقلا من 1.078.000 عاطل خلال الفصل الأول من سنة 2008 إلى 1.090.000 خلال نفس الفترة من سنة 2009، أي بزيادة قدرها 12.000 عاطل (تراجع عدد العاطلين بـ 24.000 بالمدن وتزايد به بـ 36.000 بالقرى).

وهكذا، استقر معدل البطالة في 9,6% ما بين الفصل الأول من سنة 2008 ونفس الفصل من سنة 2009. وحسب وسط الإقامة، انتقل هذا المعدل من 14,7% إلى 14,1% بالوسط الحضري ومن 4,0% إلى 4,7% بالوسط القروي.

وقد سجلت ارتفاعات طفيفة في معدل البطالة شملت بالخصوص الشباب البالغين من العمر ما بين 15 و24 سنة (1,4 نقطة) وفئة السكان الذين لا يتوفرون على أية شهادة (0,3 نقطة). وبالمقابل فقد سجلت انخفاضات في معدل البطالة لدى حاملي الشهادات (1,1- نقطة) والأشخاص المتراوحة أعمارهم ما بين 25 و34 سنة (0,5- نقطة) ولدى النساء (0,3- نقطة).





المؤشرات الفصلية للنشاط والبطالة حسب وسط الإقامة⁽¹⁾

(الأرقام بالآلاف والمعدلات ب %)

الفصل الأول 2009			الفصل الأول 2008			المؤشرات
المجموع	قروي	حضري	المجموع	قروي	حضري	
النشاط والتشغيل (15 سنة فأكثر)						
11 326	5 391	5 935	11 274	5 390	5 884	السكان النشيطون (بالآلاف)
26,7	31,7	22,1	27,0	31,9	22,5	نسبة الإناث ضمن السكان النشيطين (%)
50,3	58,6	44,5	51,0	59,2	45,2	- معدل النشاط (%)
. حسب الجنس						
75,7	82,0	71,4	76,3	82,4	72,0	ذكور
26,1	36,3	19,2	26,9	37,0	19,8	إناث
. حسب السن						
37,7	47,9	28,9	39,4	49,6	30,6	15 – 24 سنة
62,7	65,7	60,6	62,9	66,1	60,8	25 – 34 سنة
61,5	68,8	57,4	62,6	69,9	58,4	35 – 44 سنة
45,9	59,2	37,4	45,9	58,5	37,6	45 سنة فأكثر
. حسب الشهادة						
50,2	59,7	39,3	51,2	60,3	41,0	بدون شهادة
50,5	53,0	49,9	50,6	53,5	49,9	حاصل على شهادة
10 236	5 139	5 097	10 196	5 174	5 022	السكان النشيطون المشتغلون (بالآلاف)
45,4	55,8	38,2	46,1	56,8	38,6	"نسبة الشغل ضمن مجموع السكان في سن العمل
76,3	57,9	94,8	75,9	57,9	94,5	نسبة الشغل المؤدى عنه ضمن الشغل الكلي، منها:
57,6	40,0	68,3	57,1	39,8	68,1	. العمل المستأجر
42,4	60,0	31,7	42,9	60,2	31,9	. الشغل الذاتي
البطالة						
1 090	252	838	1 078	216	862	السكان النشيطون العاطلون (بالآلاف)
26,5	12,2	30,7	27,6	15,3	30,7	نسبة الإناث ضمن السكان النشيطين العاطلين (%)
9,6	4,7	14,1	9,6	4,0	14,7	معدل البطالة (%)
. حسب الجنس						
9,7	6,0	12,6	9,5	5,0	13,1	ذكور
9,5	1,8	19,6	9,8	1,9	20,0	إناث



						حسب السن .
19,3	10,4	32,0	17,9	9,1	30,3	سنة 15 – 24
13,0	4,9	18,9	13,5	4,5	20,1	سنة 25 – 34
5,3	2,2	7,4	5,2	0,9	8,1	سنة 35 – 44
2,3	1,1	3,5	2,3	0,9	3,6	سنة 45 فأكثر
						حسب الشهادة:
5,0	3,1	8,3	4,7	2,5	8,3	بدون شهادة
17,8	13,7	18,8	18,9	12,8	20,4	حاصل على شهادة

المصدر: البحث الوطني حول التشغيل، المندوبية السامية للتخطيط (مديرية الإحصاء).
 (1) بالنسبة لتعاريف المصطلحات والمؤشرات المستعملة، انظر المعجم على الموقع الإلكتروني للمندوبية السامية للتخطيط :

<http://www.hcp.ma>