

ROYAUME DU MAROC  
HAUT-COMMISSARIAT AU PLAN  
DIRECTION REGIONALE  
DRAA-TAFILALET

ROYAUME DU MAROC



المنذوبية السامية للتخطيط  
+٥٥٤٤٥٤٤+ +٥٤٥٥٥٥٥+ | ٤٥٥٤٤٥٥  
HAUT-COMMISSARIAT AU PLAN

المملكة المغربية  
المنذوبية السامية للتخطيط  
المديرية الجهوية  
درعة - تافيلالت

# Indice des Prix à la Consommation (Base 100 :2017)

## Ville d'Errachidia

### Rapport Annuel 2021

Septembre 2022



## Contenu

<b>Liste des figures</b> .....	4
<b>Liste des tableaux</b> .....	4
<b>I. Introduction</b> .....	5
<b>II. Réforme de l'IPC</b> .....	6
<b>III. Aspects méthodologiques de l'IPC</b> .....	7
III. 1. Définition et objectifs de l'IPC.....	7
III. 2. Population de référence .....	7
III. 3. Panier de l'indice.....	7
III. 4. Champ géographique.....	7
III. 5. Coefficients de pondération .....	7
III. 6. Nomenclature .....	8
III. 7. Zones d'enquête .....	8
III. 8. Points d'observation .....	9
III. 9. Périodicité de l'enquête.....	9
<b>IV. Evolution de l'IPC durant l'année 2021</b> .....	10
IV. 1. Evolution mensuelle de l'IPC (base100: 2017) en 2021.....	10
IV. 2. Evolution mensuel de l'indice général, alimentaire et non alimentaire de la ville d'Errachidia en 2021 .....	11
<b>V. Evolution annuelle de l'indice (2020- 2021)</b> .....	12
V. 1. Evolution de l'IPC par division, groupe et classe (2020–2021) .....	12
V. 2. Evolution annuelle de l'IPC par villes (2020 -2021) .....	13
<b>VI. Conclusion</b> .....	15
<b>ANNEXES</b> : .....	16

## Liste des figures

Figure 1: IPC général (base 100 : 2017) de la ville d'Errachidia et du Maroc -Année 2021-.....	10
Figure 2: Indice général, alimentaire et non alimentaire de la ville d'Errachidia -Année 2021- .....	11
Figure 3 : IPC général par villes (2020-2021).....	14
Figure 4 : Inflation générale par villes (en %) en 2021 .....	14

## Liste des tableaux

Tableau 1: Les coefficients de pondération de l'IPC par division de produits en 2014 en %.....	8
Tableau 2 : Liste des zones d'enquêtes par quartier des concentrations .....	9
Tableau 3 : IPC général (base 100 : 2017) par mois - Année 2021- .....	10
Tableau 4 : Indices général, alimentaire et non alimentaire de la ville d'Errachidia - Année 2021- ....	12
Tableau 5 : Evolution de l'IPC (Base 100: 2017) par division (2020-2021) .....	13

## **I. Introduction**

L'inflation, définie comme étant une hausse générale et durable des prix, est généralement mesurée par le biais de l'indice des prix à la consommation (IPC), qui constitue une mesure synthétique de l'évolution des prix des différents biens et services (à qualité constante) consommés par les ménages entre deux périodes données.

De par ses missions, le Haut-Commissariat au Plan (HCP) réalise une enquête permanente sur les prix à la consommation dont les données servent de base pour le calcul mensuel de l'IPC. Cet indice permet de suivre la conjoncture économique, de faire des comparaisons dans le temps et dans l'espace et d'évaluer le pouvoir d'achat du consommateur.

Dans le présent rapport, nous mettrons la lumière sur la dernière réforme de l'IPC qui utilise 2017 comme année de base. Ensuite, la deuxième partie donnera un aperçu sur l'aspect méthodologique de l'IPC où on présentera, en plus de l'aspect théorique, des éclaircissements sur les démarches suivies pour la réalisation de l'enquête sur les prix à la consommation. Enfin, la dernière partie sera consacrée aux principaux résultats relatifs à cet indice et son évolution au niveau de la ville d'Errachidia par rapport au Maroc et par rapport aux autres villes du Royaume durant l'année 2021.

## II. Réforme de l'IPC

En application du décret n° 2.19.1083 publié au Bulletin officiel n° 6880 du 7 mai 2020 fixant les éléments entrant dans la composition du nouvel indice des prix à la consommation base 2017 et qui abroge le décret n° 2.09.529 relatif à l'indice des prix à la consommation base 2006, le Haut-Commissariat au Plan a procédé à la publication du nouvel indice des prix à la consommation base 2017 à partir du 20 mai 2020.

Il est à rappeler que la réforme de l'indice des prix à la consommation s'impose en raison des changements, au cours des dernières années, des habitudes de consommations des ménages marocains et du développement de nouvelles approches méthodologiques en la matière. Elle a été rendue possible grâce à la disponibilité des données actualisées fournies par l'Enquête sur la Consommation et les Dépenses des Ménages en 2013/2014 et par le Recensement Général de la Population et de l'Habitat du 2014.

La réforme de 2017 est la 5<sup>ème</sup> génération des réformes des indices des prix à la consommation depuis l'indépendance du Maroc. Elle s'articule autour de plusieurs axes:

- Sur le plan de la couverture géographique, le champ a été élargi pour couvrir 18 villes représentant toutes les régions du Royaume, au lieu de 17 villes précédemment ;
- Actualisation et élargissement du panier de référence pour contenir 546 articles et 1391 variétés au lieu de 478 articles et 1067 variétés dans le panier de l'indice précédent ;
- Les pondérations des différents produits ont été également actualisées sur la base des nouvelles données sur les structures de la consommation ;
- Lors de cette réforme, le HCP a adopté la technique CAPI (Computer Assisted Personnel Interview) ou (Interview Personnelle Assistée par Ordinateur) afin de faciliter les tâches de collecte et de l'exploitation des données.

### **III. Aspects méthodologiques de l'IPC**

#### **III. 1. Définition et objectifs de l'IPC**

L'indice des prix à la consommation mesure les variations au fil du temps du niveau général des prix des biens et services acquis ou utilisés par les ménages pour des fins de consommation.

Outre son utilisation comme indicateur de mesure de l'inflation générale, l'IPC sert comme :

- Instrument d'analyse de la conjoncture économique ;
- Donnée de base pour l'élaboration de la politique monétaire ;
- Outil d'indexation des contrats entre les différents partenaires socio-économiques ;
- Déflateur des agrégats de la comptabilité nationale.

#### **III. 2. Population de référence**

La population de l'indice est constituée de l'ensemble de la population urbaine.

#### **III. 3. Panier de l'indice**

Le choix des produits retenus dans ce panier a été fait selon leur importance dans les dépenses des ménages obtenues à partir des données détaillées de l'Enquête Nationale de Consommation et des Dépenses des ménages de 2013-2014.

#### **III. 4. Champ géographique**

Le champ de l'enquête a été élargi pour couvrir 18 villes (au lieu de 17 villes dans l'indice précédant) représentant les 12 régions économiques issues du dernier découpage administratif. Il s'agit de: Agadir, Casablanca, Fès, Kenitra, Marrakech, Oujda, Rabat, Tanger, Tétouan, Meknès, Laâyoune, El Housseima, Settat, Beni Mellal, Safi, Guelmim, Dakhla et Errachidia. Le choix de ces villes a été basé sur l'importance de la ville et sa représentativité régionale.

#### **III. 5. Coefficients de pondération**

Les coefficients de pondération des produits constituant le panier de l'indice représentent la structure des dépenses de consommation des ménages. Ils sont calculés sur la base des données de l'Enquête Nationale sur la Consommation et les Dépenses des Ménages de 2001 et actualisés par les données provenant de l'Enquête sur les Revenus et les Niveaux de Vie des Ménages de 2007. Ces coefficients ont été mis à jour sur la base des nouvelles données issues de l'enquête Nationale sur la Consommation et les Dépenses des Ménages de 2013-2014.

Selon cette dernière enquête, les dépenses alimentaires de la population urbaine de la ville d'Errachidia sont supérieures à celles de la moyenne nationale soit 41,7% contre 39% pour l'ensemble du pays. Cet écart est réalisé au détriment d'autres dépenses à caractère qualitatif, notamment la santé et l'enseignement avec respectivement 6,3% et 3,5% contre 7,7% et 5,6% pour l'ensemble du pays.

La structure des coefficients budgétaires de l'ensemble des biens et services du panier de l'indice, selon l'ENCDM 2013/ 2014, est présentée dans le tableau ci-dessous :

**Tableau 1: Les coefficients de pondération de l'IPC par division de produits en 2014 en %**

Division des produits	Errachidia	Maroc
01. Produits alimentaires et boissons non alcoolisées	40,8	37,5
02. Boissons alcoolisées et tabacs	0,9	1,5
03. Articles d'habillement et chaussures	5,2	4,3
04. Logement, eau, électricité et autres combustibles	13,7	14,6
05. Meubles, articles de ménages et entretien courant du foyer	5,1	4,4
06. Santé	6,3	7,7
07. Transport	9,9	10,0
08. communication	2,7	2,9
09. Loisirs et culture	2,8	2,7
10. Enseignement	3,5	5,6
11. Restaurants et hôtels	1,1	1,5
12. Biens et services divers	7,8	7,1

Source : HCP

### III. 6. Nomenclature

La constitution du panier consiste à établir la liste de tous les biens et services consommés par la population. Ces produits sont classés dans des catégories selon un système de classification hiérarchique : Divisions/Groupes/Classes/Sections/Produits/Variétés. Cette classification est compatible avec la version la plus récente de la nomenclature des fonctions de la consommation individuelle (COICOP: Classification of Individual Consumption to Purpose) adoptée par la Commission de Statistique des Nations Unies. Cette nomenclature est structurée en 12 divisions, 41 groupes, 88 classes et 112 sections.

### III. 7. Zones d'enquête

Afin d'assurer le principe de représentativité spatiale en terme de relevé des prix, La ville d'Errachidia a été répartie en 2 zones en plus de la zone relative à la grande surface « Marjane Market ».

Le découpage de la ville a été fait sur la base de la dispersion des concentrations des points de vente, et la nature des biens et services commercialisés. Ainsi, les trois zones constituées sont présentées par quartier dans le tableau suivant :



**Tableau 2 : Liste des zones d'enquêtes par quartier des concentrations**

Zones	Quartiers des concentrations
1	Oulad Lhaj – El Massira – Ain Al Atti 1 – Oued Lehmer – Oued Dahab – Touchka – Chaaba – Quartier Administratif – L'habitat
2	Centre-Ville – Boutalamine – Ain Al Atti 2 – Azemour – Targa – Amejouj – Oulitguir – Hay Riad – Quartier Industriel
5	Marjane Market

### **III. 8. Points d'observation**

Le choix des points de vente ou points d'observation doit être effectué de manière à assurer une bonne représentativité des produits de consommation et aussi une activité intense et continue dans le temps dans la concentration.

Le point de vente, peut être un magasin proche, une entreprise de service, un commerçant, une boutique spécialisée, un hypermarché, un marché ouvert ou couvert.

Ainsi, au niveau de la ville d'Errachidia, près de 340 points de vente ont été choisis pour y relever les prix des variétés.

### **III. 9. Périodicité de l'enquête**

L'enquête des prix se déroule mensuellement à l'aide d'une interview directe auprès des points de vente. La périodicité d'observation des produits varie selon leur importance dans les habitudes de consommation des ménages. Ainsi, on distingue trois types d'observation :

- Observations hebdomadaires : elles concernent les produits alimentaires frais qui sont observés quatre fois par mois ;
- Observations mensuelles : elles concernent les produits alimentaires non frais, les boissons alcoolisées, les articles d'habillement et chaussures, logement, gaz, eau et électricité, les meubles et articles de ménages, la santé, le transport, la communication, loisirs et culture, l'enseignement, les restaurants et hôtels, les biens et services divers ;
- Observations relatives au loyer : La taille de l'échantillon du loyer de l'indice (base 100 : 2017) est de 69 locataires au niveau de la ville d'Errachidia. L'observation des prix du loyer effectivement payés par les locataires se déroule mensuellement en alternance chaque quatre mois (à raison d'un lot par mois).

## IV. Evolution de l'IPC durant l'année 2021

### IV. 1. Evolution mensuelle de l'IPC (base100: 2017) en 2021

Au niveau de la ville d'Errachidia, l'indice des prix à la consommation a passé de 101,1 points à 104,5 de Janvier à Décembre 2021, soit 103,0 en moyenne contre 103,9 point à l'échelle nationale. En 2021, le niveau général des prix a été caractérisé par une tendance haussière, marqué par une baisse remarquable enregistrée durant le mois de Juin, aussi bien dans l'ensemble du pays que dans la ville d'Errachidia. Notant que le niveau le plus élevé a été enregistré au mois de Décembre avec 104,5 pour la ville d'Errachidia contre 105,5 pour la Nation.

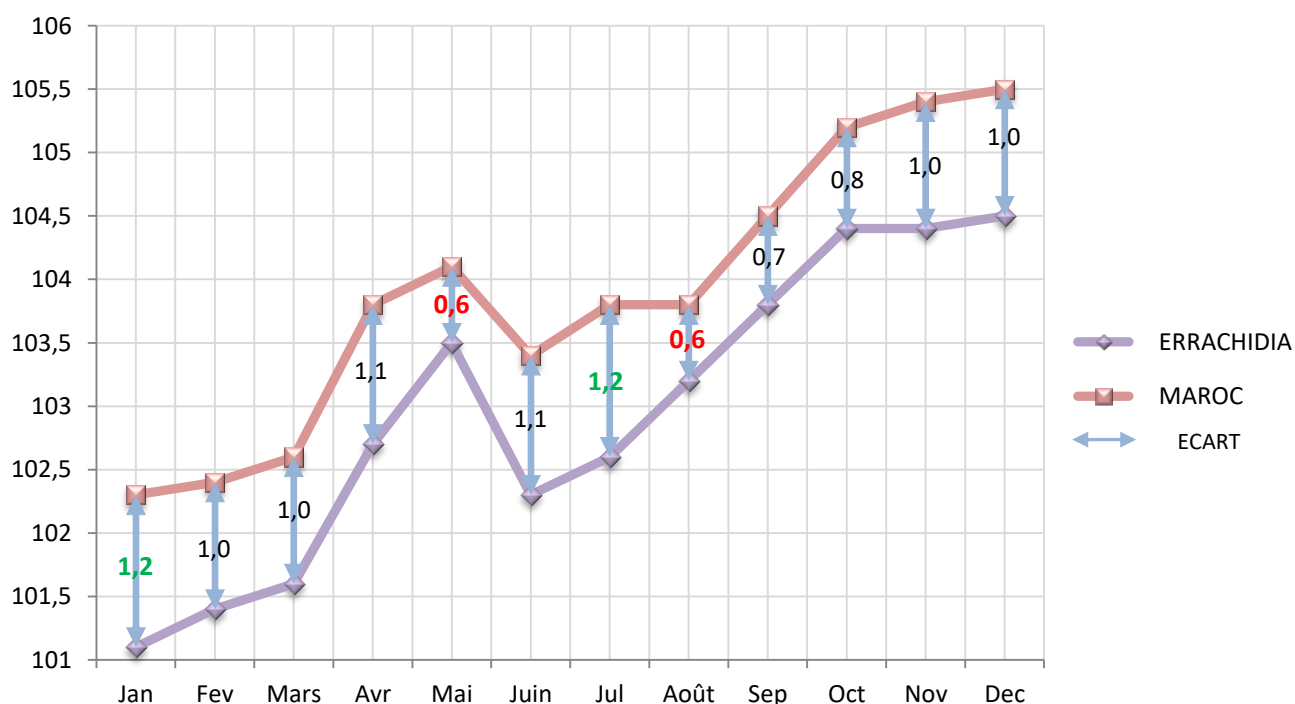
En terme d'écart absolu, le niveau mensuel de l'IPC général de la ville d'Errachidia reste en dessous de celui atteint au niveau National avec des écarts allant d'un minimum de 0,6 points enregistré au cours des mois de Mai et Août à un maximum de 1,2 points enregistré au cours des mois de Janvier et Juillet.

**Tableau 3 : IPC général (base 100 : 2017) par mois - Année 2021-**

	Jan	Fev	Mars	Avr	Mai	Juin	Jul	Août	Sep	Oct	Nov	Dec	Moyenne
<b>ERRACHIDIA</b>	101,1	101,4	101,6	102,7	103,5	102,3	102,6	103,2	103,8	104,4	104,4	104,5	103,0
<b>MAROC</b>	102,3	102,4	102,6	103,8	104,1	103,4	103,8	103,8	104,5	105,2	105,4	105,5	103,9

Source : HCP

**Figure 1: IPC général (base 100 : 2017) de la ville d'Errachidia et du Maroc -Année 2021-**



Source : HCP

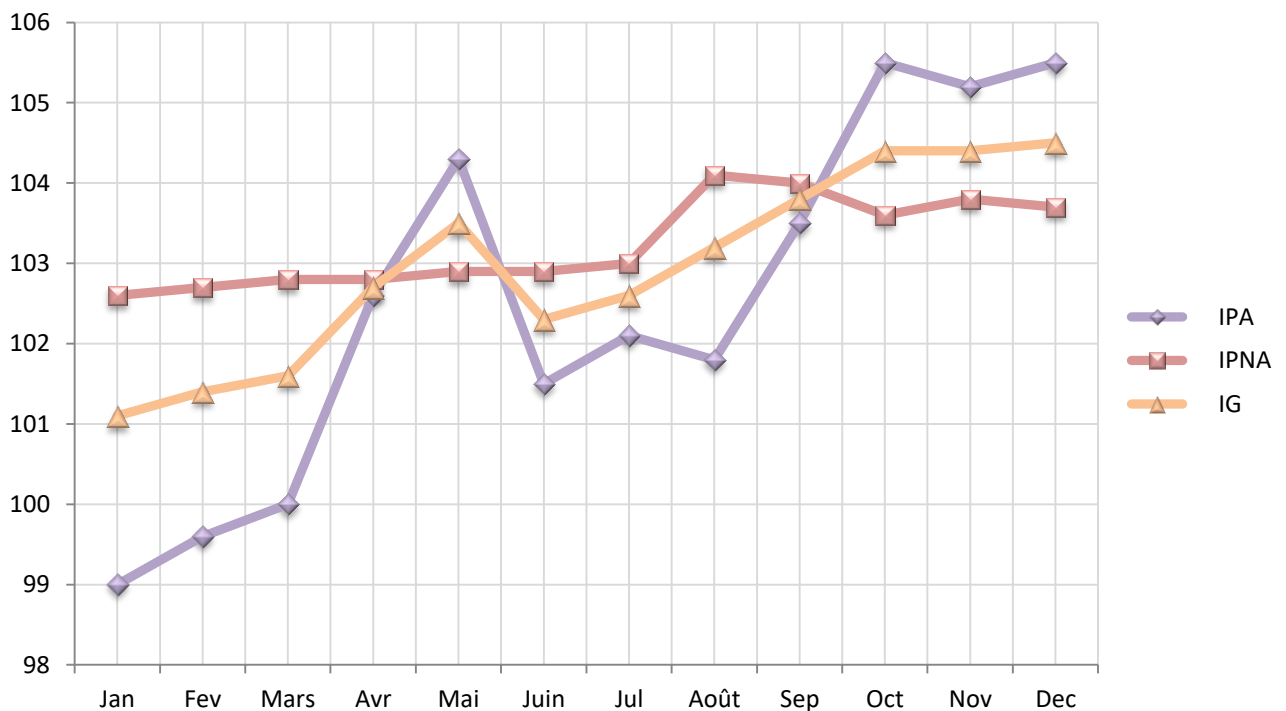
## IV. 2. Evolution mensuel de l'indice général, alimentaire et non alimentaire de la ville d'Errachidia en 2021

Les deux grands groupes de la nomenclature des biens et services responsables des variations de l'IPC sont les «Produits Alimentaires» et les «Produits Non Alimentaires».

D'après la courbe, l'indice général (IG) de la ville d'Errachidia garde globalement une tendance haussière en 2021.

Selon les données de l'Enquête Nationale sur la Consommation et les Dépenses des Ménages de 2013-2014, les dépenses d'alimentation représentent 41,7% du budget des ménages urbains dans la ville d'Errachidia. Ainsi, la volatilité des prix dans ce groupe affectée par le phénomène de saisonnalité et des événements religieux, ne peut que se répercuter sur le niveau de l'IPC général de la ville.

Figure 2: Indice général, alimentaire et non alimentaire de la ville d'Errachidia -Année 2021-



Source : HCP

Les fluctuations de l'IPA (Indice des Produits Alimentaires) durant l'année 2021 ont commencées par une tendance à la hausse pour atteindre au mois de Mai un pic de 104,3, suivi d'une forte baisse des prix de 2,8% au cours du mois de Juin, puis une autre baisse au mois d'Août après une reprise à la hausse au mois de Juillet, pour enfin reprendre la tendance vers la hausse et atteindre 105,5 les mois de Octobre et Décembre.

Quant à l'IPNA, la hausse la plus importante a été enregistrée au cours du mois d'Août avec 1,1% et la baisse la plus marquante a été enregistrée en mois d'Octobre avec 0,4%.

**Tableau 4 : Indices général, alimentaire et non alimentaire de la ville d'Errachidia - Année 2021-**

GRANDES DIVISIONS	Jan	Fev	Mars	Avr	Mai	Juin	Jul	Août	Sep	Oct	Nov	Dec
I. Produits alimentaires	99,0	99,6	100,0	102,6	104,3	101,5	102,1	101,8	103,5	105,5	105,2	105,5
I. Produits non alimentaires	102,6	102,7	102,8	102,8	102,9	102,9	103,0	104,1	104,0	103,6	103,8	103,7
<b>INDICE GENERAL</b>	<b>101,1</b>	<b>101,4</b>	<b>101,6</b>	<b>102,7</b>	<b>103,5</b>	<b>102,3</b>	<b>102,6</b>	<b>103,2</b>	<b>103,8</b>	<b>104,4</b>	<b>104,4</b>	<b>104,5</b>

Source : HCP

## V. Evolution annuelle de l'indice (2020- 2021)

### V. 1. Evolution de l'IPC par division, groupe et classe (2020–2021)

L'indice annuel moyen de la ville d'Errachidia a passé de 101,5 en 2020 à 103,0 en 2021, soit une hausse de 1,5% contre 1,4% pour l'indice national.

Ce niveau d'inflation se traduit par une hausse de 1,8% de l'indice des produits alimentaires et de 1,2% de l'indice des produits non alimentaires (contre respectivement +0,9% et +1,7 % à l'échelle nationale).

La croissance de l'indice des produits alimentaires est due principalement à une progression des classes « Huiles et graisses », « Viande », « Pain et céréales » et « Poissons et fruits de mer » avec des variations respectives de 11,1% ; 5,5% ; 2,2% et 2% d'une part, et à une régression de l'indice des classes « Fruits » et « Légumes » avec 6% et 2,8% respectivement d'autre part.

Quant à l'indice des produits non alimentaires, l'évolution est due essentiellement à la hausse de la majorité de ses divisions sauf la « Santé » qui a diminué de 0,3%. La division la plus concernée par la hausse est le « Transport » avec 4,5% suite à une progression des prix des « Dépenses d'utilisation des véhicules » de 7,4% sous l'effet de l'augmentation remarquable des prix des carburants et lubrifiants durant l'année 2021 de 15% et la progression des prix des « Services de transport » de 6,1%.

**Tableau 5 : Evolution de l'IPC (Base 100: 2017) par division (2020-2021)**

Divisions de produits	Errachidia			Maroc		
	2020	2021	Var %	2020	2021	Var %
<b>Produits alimentaires</b>	<b>100,8</b>	<b>102,5</b>	<b>1,8</b>	<b>102,2</b>	<b>103,1</b>	<b>0,9</b>
01. Produits alimentaires et boissons non alcoolisées	100,3	102,1	1,8	101,4	102,2	0,8
02. Boissons alcoolisées et tabacs	122,4	126,1	3,0	122,1	125,5	2,8
<b>Produits non alimentaires</b>	<b>102,1</b>	<b>103,2</b>	<b>1,2</b>	<b>102,7</b>	<b>104,4</b>	<b>1,7</b>
03. Articles d'habillement et chaussures	101,5	101,7	0,2	102,8	104,7	1,9
04. Logement, eau, électricité et autres combustibles	101,4	102,0	0,5	101,9	102,6	0,7
05. Meubles, articles de ménages et entretien courant du foyer	101,2	102,3	1,1	100,9	101,9	1,0
06. Santé	105,2	104,9	-0,3	101,7	101,8	0,1
07. Transport	101,4	105,9	4,5	101,1	106,7	5,6
08. communication	104,1	104,1	0,0	103,9	103,7	-0,2
09. Loisirs et culture	99,2	100,4	1,2	99,3	100,2	0,8
10. Enseignement	102,6	102,6	0,0	109,4	110,8	1,3
11. Restaurants et hôtels	101,8	102,2	0,4	103,7	104,6	0,9
12. Biens et services divers	102,6	103,7	1,0	104,1	106,4	2,2
<b>Indice General</b>	<b>101,5</b>	<b>103,0</b>	<b>1,5</b>	<b>102,5</b>	<b>103,9</b>	<b>1,4</b>

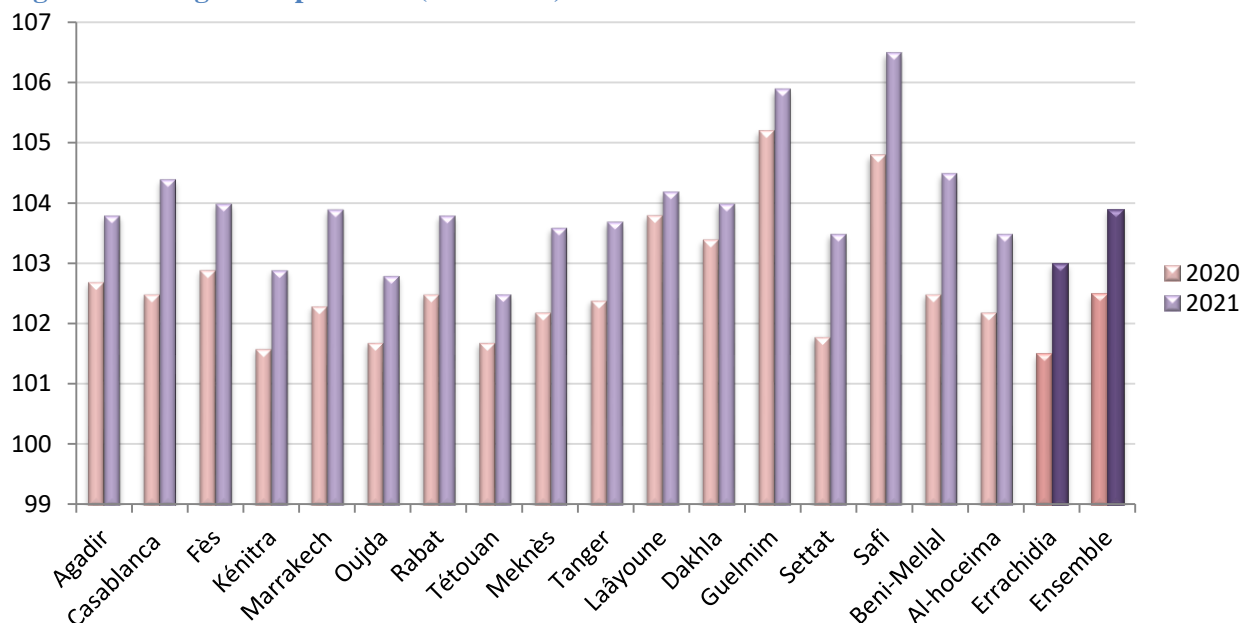
Source : HCP

## V. 2. Evolution annuelle de l'IPC par villes (2020 -2021)

La comparaison de l'indice général par villes, durant l'année 2021, montre que le coût de la vie dans la ville d'Errachidia reste moins cher que la moyenne nationale (103 contre 103,9 respectivement). A noter que seules trois villes ont enregistré des niveaux inférieurs à celui de la ville d'Errachidia à savoir : Kénitra, Oujda et Tétouan, et quatorze ont enregistré des niveaux supérieurs dont sept sont au-dessus de la moyenne nationale.

Le niveau général des prix le plus élevé est celui enregistré à la ville de Safi qui a dépassé la moyenne nationale de 2,6 points, suivie par les villes de Guelmim, Beni-Mellal et Casablanca.

**Figure 3 : IPC général par villes (2020-2021)**

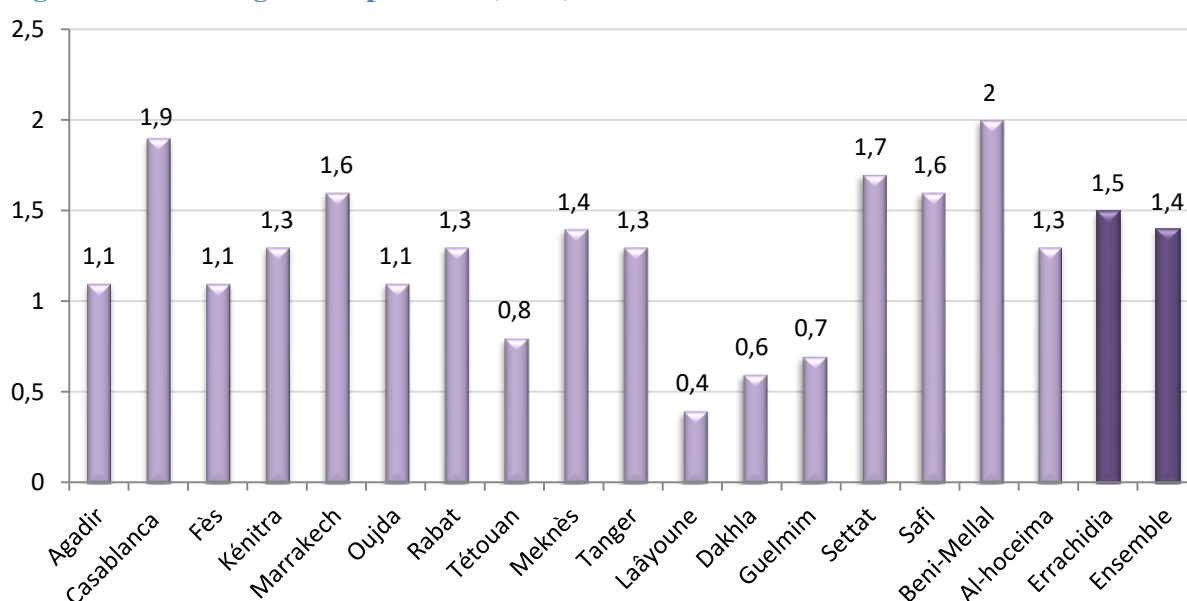


Source : HCP

En termes d'inflation générale, la ville d'Errachidia est parmi les six villes dont l'inflation dépasse la moyenne nationale. Il est à signaler que la ville de Beni-Mellal a enregistré le taux d'inflation le plus élevé au niveau national avec un taux de 2%, suivi par Casablanca avec 1,9%, Settat avec 1,7%, Safi et Marrakech avec 1,6% et Errachidia avec 1,5%

En revanche, onze villes ont enregistré un taux moyen d'inflation inférieur à celui du niveau national dont quatre avec les plus faibles variations de leur niveau général des prix. Ces villes sont notamment : Laayoune avec 0,4%, Dakhla avec 0,6%, Guelmim avec 0,7% et Tétouan avec 0,8%.

**Figure 4 : Inflation générale par villes (en %) en 2021**



Source : HCP

## VI. Conclusion

Au cours de l'année 2021, l'indice des prix à la consommation de la ville d'Errachidia a augmenté de 1,5% pour atteindre en moyenne un niveau de 103,0 contre 101,5 en 2020, soit une évolution légèrement supérieure à celle enregistrée au niveau national qui est de l'ordre de 1,4%.

L'analyse des données mensuelles de l'IPC durant l'année 2021 met en évidence les hausses les plus importantes de l'indice enregistrées au cours des mois d'Avril et Mai avec des taux de variation de 1,1% et de 0,8% respectivement et les mois d'Août, Septembre et Octobre avec un taux de 0,6%. En revanche la baisse la plus importante a été enregistrée au cours du mois de Juin (-1,2%).

Au niveau national on remarque des variations presque similaires, les hausses les plus importantes ont été enregistrées au cours des mois d'Avril, Septembre et Octobre avec des taux de 1,2%, 0,7% et 0,7% respectivement. Tandis que la baisse la plus importante a été enregistrée au cours du mois de Juin avec 0,7%.

La variation de l'indice général au niveau de la ville d'Errachidia est le résultat de la hausse de 9 composants de l'indice et de la baisse d'un seul composants. Alors qu'au niveau national, 11 composants ont augmenté et 1 a diminué.

Il est à noter également, que la ville d'Errachidia est considérée parmi les villes qui ont affiché un taux d'inflation plus élevé que la moyenne nationale, en occupant le 6ème rang après les villes de Beni-Mellal, Casablanca, Settat, Marrakech et Safi.

# ANNEXES



**Tableau 1 : Indice des prix à la consommation par division, groupe et classe (Ville d'Errachidia)**

<b>DIVISIONS, GROUPES ET CLASSES</b>	<b>2020</b>	<b>2021</b>	<b>VAR (%)</b>
<b>01-Produits alimentaires et boissons non alcoolisées</b>	<b>100,7</b>	<b>101,9</b>	<b>1,2</b>
Produits alimentaires	100,7	101,9	1,2
Pain et céréales	100,4	101,7	1,3
Viande	107,6	105,2	-2,2
Poisson et fruits de mer	98,3	93,6	-4,8
Lait, fromage et œufs	101,1	102,3	1,2
Huiles et graisses	99,1	99,5	0,4
Fruits	96,7	109,8	13,5
Légumes	97,6	101,0	3,5
Sucre, confiture, miel, chocolat et confiserie	99,5	99,5	0,0
Produits alimentaires n.c.a	95,3	94,6	-0,7
Boissons non alcoolisées	100,7	100,8	0,1
Café, thé et cacao	99,9	100,0	0,1
Eaux minérales, boissons rafraichissantes, jus de fruits et de légumes (nd)	104,0	104,2	0,2
<b>02-Boissons alcoolisées et tabac</b>	<b>119,6</b>	<b>120,5</b>	<b>0,8</b>
Boissons alcoolisées	97,5	96,1	-1,4
Spiritueux	94,7	93,9	-0,8
Vin et boissons fermentées	101,4	97,5	-3,8
Bière	101,7	105,1	3,3
Tabac	121,1	122,1	0,8
<b>03-Articles d'habillement et chaussures</b>	<b>103,3</b>	<b>104,1</b>	<b>0,8</b>
Articles d'habillement	102,5	102,7	0,2
Tissus pour habillement	103,4	101,1	-2,2
Vêtements	102,7	103,1	0,4
Autres articles et accessoires d'habillement	100,8	100,8	0,0
Nettoyage, réparation et location d'articles d'habillement	100,0	99,9	-0,1
Chaussures	107,3	110,4	2,9
Chaussures diverses	107,4	110,5	2,9
Cordonnerie	100,0	99,9	-0,1
<b>04-Logement, eau, gaz, électricité et autres combustibles</b>	<b>100,4</b>	<b>100,7</b>	<b>0,3</b>
Loyers effectifs	101,1	101,9	0,8
Loyers effectivement payés par les locataires	101,1	101,9	0,8
Entretien et réparation de logement	100,3	99,9	-0,4

Source : HCP

**Tableau 1 : Indice des prix à la consommation par division, groupe et classe (Ville d'Errachidia)**

<b>DIVISIONS, GROUPES ET CLASSES</b>	<b>2020</b>	<b>2021</b>	<b>VAR (%)</b>
Fournitures pour travaux d'entretien et de réparation des logements	101,3	101,2	-0,1
Services concernant l'entretien et les réparations du logement	99,9	99,4	-0,5
Alimentation en eau et services divers liés au logement	100,0	100,0	0,0
Alimentation en eau et assainissement	100,0	100,0	0,0
Collecte des ordures ménagères	100,0	100,0	0,0
Services divers liés au logement n.c.a	100,0	100,0	0,0
Electricité, gaz et autres combustibles	100,2	100,2	0,0
Electricité	100,0	100,0	0,0
Gaz	100,6	100,6	0,0
Combustibles solides	100,0	100,0	0,0
<b>05-Meubles, articles de ménage et entretien courant du foyer</b>	<b>101,1</b>	<b>101,0</b>	<b>-0,1</b>
Meubles, articles d'ameublement, tapis et autres revêtements	106,9	107,2	0,3
Meubles et articles d'ameublement	109,7	110,2	0,5
Tapis et revêtements de sol divers	100,0	100,0	0,0
Articles de ménage en textiles	101,4	100,7	-0,7
Appareils ménagers	100,3	99,7	-0,6
Gros appareils ménagers, électriques ou non	100,2	99,7	-0,5
Petits appareils électroménagers	101,3	101,1	-0,2
Réparation d'appareils ménagers	100,2	100,3	0,1
Verrerie, vaisselle et ustensiles de ménage	100,5	100,5	0,0
Outillage et autre matériel pour la maison et le jardin	100,6	100,6	0,0
Petit outillage et accessoires divers	100,6	100,6	0,0
Biens et services liés à l'entretien courant du foyer	100,2	100,2	0,0
Biens d'équipement ménager non durables	100,4	100,4	0,0
Services domestiques et services ménagers	100,0	100,0	0,0
<b>06-Santé</b>	<b>99,6</b>	<b>102,7</b>	<b>3,1</b>
Produits, appareils et matériels médicaux	98,8	98,1	-0,7
Produits pharmaceutiques	98,8	98,1	-0,7
Produits médicaux divers	99,1	99,0	-0,1

Source : HCP

**Tableau 1 : Indice des prix à la consommation par division, groupe et classe (Ville d'Errachidia)**

<b>DIVISIONS, GROUPES ET CLASSES</b>	<b>2020</b>	<b>2021</b>	<b>VAR (%)</b>
Appareils et matériel thérapeutiques	99,1	99,1	<b>0,0</b>
Services ambulatoires	100,1	108,5	<b>8,4</b>
Services médicaux	99,9	124,3	<b>24,4</b>
Services dentaires	101	109,2	<b>8,1</b>
Services paramédicaux	99,8	100,0	<b>0,2</b>
Services hospitaliers	100,0	100,0	<b>0,0</b>
<b>07-Transports</b>	<b>102,6</b>	<b>101,2</b>	<b>-1,4</b>
Achat de véhicules	102,2	102,5	<b>0,3</b>
Voitures automobiles	102,2	102,5	<b>0,3</b>
Motocycles	98,8	101,8	<b>3,0</b>
Bicyclettes	100	100,0	<b>0,0</b>
Dépenses d'utilisation des véhicules	101,6	95,1	<b>-6,4</b>
Pièces de rechange et accessoires pour véhicules de tourisme	98,7	98,7	<b>0,0</b>
Carburants et lubrifiants pour véhicules de tourisme	102,9	91,2	<b>-11,4</b>
Entretien et réparation de véhicules particuliers	100	100,0	<b>0,0</b>
Services divers liés aux véhicules particuliers	100,3	100,3	<b>0,0</b>
Services de transport	104,8	110,5	<b>5,4</b>
Transport ferroviaire de passagers	100,0	100,0	<b>0,0</b>
Transport routier de passagers	105,1	112,5	<b>7,0</b>
Transport aérien de passagers	105,4	89,0	<b>-15,6</b>
<b>08-Communications</b>	<b>106,4</b>	<b>106,4</b>	<b>0,0</b>
Services postaux	100,0	100,0	<b>0,0</b>
Matériel de téléphonie et de télécopie	95,6	95,6	<b>0,0</b>
Services de téléphonie et de télécopie	107,7	107,7	<b>0,0</b>
<b>09-Loisirs et culture</b>	<b>100,8</b>	<b>100,4</b>	<b>-0,4</b>
Matériel audiovisuel, photographique et de traitement de l'information	99,2	97,4	<b>-1,8</b>
Matériel de réception, d'enregistrement et de reproduction du son et de l'image	99,0	95,3	<b>-3,7</b>
Matériel photographique et cinématographique et appareils optiques	99,4	99,3	<b>-0,1</b>

*Source : HCP*

**Tableau 1 : Indice des prix à la consommation par division, groupe et classe (Ville d'Errachidia)**

<b>DIVISIONS, GROUPES ET CLASSES</b>	<b>2020</b>	<b>2021</b>	<b>VAR (%)</b>
Matériel de traitement de l'information	99,5	100,0	<b>0,5</b>
Supports d'enregistrement	99,0	99,0	<b>0,0</b>
Réparation de matériel audiovisuel, photographique et de traitement de l'information	101,8	101,8	<b>0,0</b>
Autres biens durables à fonction récréative et culturelle	100,0	100,0	<b>0,0</b>
Instruments de musique et biens durables destinés aux loisirs d'intérieur	100,0	100,0	<b>0,0</b>
Autres articles et matériel de loisirs, de jardinage et animation	98,0	98,3	<b>0,3</b>
Jeux, jouets et passe-temps	98,8	99,8	<b>1,0</b>
Articles de sport, matériel de camping et matériel pour activités de plein air	96,3	96,3	<b>0,0</b>
Produits pour jardins, plantes et fleurs	105,7	105,7	<b>0,0</b>
Services récréatifs et culturels	104,4	104,3	<b>-0,1</b>
Services récréatifs et sportifs	103,3	103,2	<b>-0,1</b>
Services culturels	107,7	107,6	<b>-0,1</b>
Jeux de hasard	100,0	100,0	<b>0,0</b>
Journaux, livres et articles de papeterie	100,1	100,7	<b>0,6</b>
Livres	99,9	100,0	<b>0,1</b>
Journaux et publications périodiques	100,0	103,2	<b>3,2</b>
Papeterie et matériel de dessin	101,6	101,6	<b>0,0</b>
Forfaits touristiques	107,1	108,6	<b>1,4</b>
<b>10-Enseignement</b>	<b>104,7</b>	<b>107,0</b>	<b>2,2</b>
Enseignement préélémentaire et primaire	104,0	108,2	<b>4,0</b>
Enseignement secondaire	103,1	105,4	<b>2,2</b>
Enseignement postsecondaire non supérieur	111,5	111,5	<b>0,0</b>
Enseignement supérieur	101,4	101,4	<b>0,0</b>
Enseignement non défini par niveau	100,0	100,0	<b>0,0</b>
<b>11-RESTAURANTS ET HOTELS</b>	<b>101,4</b>	<b>101,0</b>	<b>-0,4</b>
Services de restauration	101,1	101,4	<b>0,3</b>
Restaurants, cafés et établissements similaires	101,1	101,4	<b>0,3</b>
Cantines	100,0	100,0	<b>0,0</b>
Services d'hébergement	102,9	99,4	<b>-3,4</b>

*Source : HCP*

**Tableau 1 : Indice des prix à la consommation par division, groupe et classe (Ville d'Errachidia)**

<b>DIVISIONS, GROUPES ET CLASSES</b>	<b>2020</b>	<b>2021</b>	<b>VAR (%)</b>
<b>12-BIENS ET SERVICES DIVERS</b>	<b>101,2</b>	<b>102,7</b>	<b>1,5</b>
Soins corporels	101,7	102,0	0,3
Salons de coiffure et instituts de soins et de beauté	100,0	100,8	0,8
Appareils électriques pour soins corporels	100,0	100,0	0,0
Autres appareils, articles et produits pour soins corporels	103,1	102,9	-0,2
Effets personnels n.c.a.	100,3	100,3	0,0
Articles de bijouterie et horlogerie	99,6	99,6	0,0
Autres effets personnels	101,8	101,8	0,0
Assurance	100,0	106,5	6,5
Assurance transports	100,0	106,5	6,5
Services financiers	100,0	100,0	0,0
Coût des services d'intermédiation financier	100,0	100,0	0,0
Autres services	100,9	100,9	0,0

*Source : HCP*

**Tableau 2 : Inflation générale par villes en (%) 2020-2021**

Code	Villes	Indices moyens annuels		Inflation générale 2020-2021
		2020	2021	
01	AGADIR	102,7	103,8	1,1
02	CASA	102,5	104,4	1,9
03	FES	102,9	104	1,1
04	KENITRA	101,6	102,9	1,3
05	MARRAKECH	102,3	103,9	1,6
06	OUJDA	101,7	102,8	1,1
07	RABAT	102,5	103,8	1,3
08	TETOUAN	101,7	102,5	0,8
09	MEKNES	102,2	103,6	1,4
10	TANGER	102,4	103,7	1,3
11	LAAYOUNE	103,8	104,2	0,4
12	DAKHLA	103,4	104	0,6
13	GUELMIM	105,2	105,9	0,7
14	SETTAT	101,8	103,5	1,7
15	SAFI	104,8	106,5	1,6
16	BENI MELLAL	102,5	104,5	2
17	EL Hoceima	102,2	103,5	1,3
18	<b>Errachidia</b>	<b>101,5</b>	<b>103,0</b>	<b>1,5</b>
99	National	102,5	103,9	1,4

Source : HCP



