

المملكة المغربية



المنذوبية السامية للتخطيط

ⵜⴰⴳⴷⴰⵢⵜ ⵜⴰⵎⴰⵎⴳⴷⴰⵢⵜ | ⵙⵓⵔⵉⵎⵓⵏⵏ
HAUT-COMMISSARIAT AU PLAN

البحث الوطني حول المقاولات

النتائج الأولية

2019

الفهرس

الصفحة	
2	تقديم البحث
3	I. السمات الرئيسية لمشهد المقاولات بالمغرب
	II. أنشطة المقاولات
8	1. الاستثمار
10	2. التشغيل والتكوين
15	3. البيئة
16	4. الانفتاح على الأسواق الخارجية
19	5. التمويل
	III. العلاقات بالمحيط المؤسسي
23	1. الجوانب الضريبية
24	2. العلاقة مع العدالة
25	3. الجوانب الإدارية الأخرى
26	4. العراقيل المتعلقة بالإدارة
27	IV. استعمال إحصائيات المندوبية السامية للتخطيط

تقديم البحث

يهدف هذا البحث إلى فهم أنشطة المقاولات، في تنوعها، وتصورها للإطار الاقتصادي والاجتماعي والقانوني الذي تشتغل فيه.

يغطي هذا البحث كافة التراب الوطني ويستهدف مجموع المقاولات المنظمة التي تتوفر على محاسبة رسمية. يتعلق الأمر، بالمقاولات التي تنشط في قطاعات الصناعة والبناء والتجارة والخدمات، ويستثنى من مجاله قطاعات المالية والفلاحة والقطاع غير المنظم. وقد تم إجراء هذا البحث خلال الفترة الممتدة من يناير إلى يوليوز 2019.

تم تصنيف المقاولات التي شملها البحث على أساس عدد المستخدمين ورقم المعاملات وفقاً لميثاق المقاولات الصغرى والمتوسطة "القانون رقم 53-00" لسنة 2002. بالنسبة للمقاولات الصغيرة جداً والصغرى والمتوسطة فهي تلك التي يبلغ رقم معاملاتها أقل من 75 مليون درهم وتشتغل أقل من 200 مستخدم. بالنسبة للمقاولات الصغيرة جداً فتم تعريفها على أنها الوحدات التي يبلغ رقم معاملاتها أقل من 3 مليون درهم وعدد مستخدميها يقل عن 10 مستخدم. وتعرف المقاولات الكبرى بتلك التي يتجاوز رقم معاملاتها 75 مليون درهم أو تشتغل أكثر من 200 شخص.

تم تصميم عينة البحث وفقاً لطريقة المعاينة العشوائية الطبقية استناداً إلى معيار عدد المستخدمين ومعيار النشاط الرئيسي كمتغيرات لتحديد الطبقات. وتم حساب حجم العينة بطريقة تضمن تمثيلية أفضل حسب قطاع النشاط الاقتصادي وفئة المقولة. تم سحب العينة من السجل الإحصائي للمقاولات الذي تم إعداده من طرف المندوبية السامية للتخطيط. وقد شمل البحث عينة تضم 2101 مقولة: 769 مقولة صناعية، 371 في البناء، 294 في التجارة و667 في قطاع الخدمات التجارية غير المالية.

وتطلبت عملية تجميع معطيات هذا البحث تعبئة طاقم يتكون من 80 باحثاً يؤطّرهم 10 مشرفين. كما انكبت أطر قسم الإحصاء الاقتصادي والبحوث لدى المؤسسات على تتبع أشغاله واستغلال نتائجه. وقد اعتمد البحث على تقنية تجميع المعطيات بواسطة الحاسوب المعروفة بـ CAPI التي تركز على برنامج معلوماتي يتيح في الآن نفسه تحصيل المعطيات ومراقبتها وإرسالها إلكترونياً إلى المصالح المركزية.

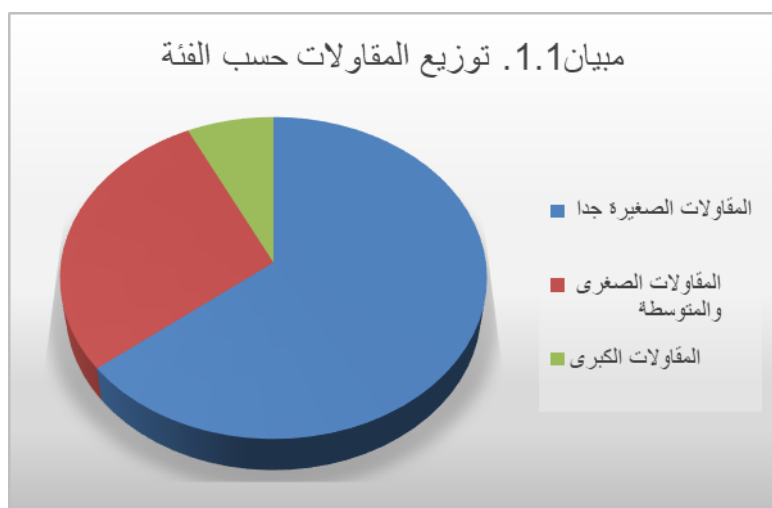
1. السمات الرئيسية لمشهد المقاولات بالمغرب

التوزيع الجغرافي

تتركز المقاولات بدرجة كبيرة في محور الدار البيضاء-طنجة (63%)، حيث تتواجد 39 % من المقاولات بجهة الدار البيضاء-سطات، تليها جهة الرباط-سلا-القنيطرة بنسبة 15 % ثم جهة طنجة تطوان الحسيمة (9 %) وتشمل جهة الدار البيضاء-سطات وحدها حوالي 47 % من مجموع المقاولات الصناعية في بلادنا.

1.1: توزيع المقاولات حسب الجهات والقطاعات ¹					
القطاعات					الجهات
المجموع	الخدمات	التجارة	البناء	الصناعة	
8,7%	8,8%	7,9%	8,1%	11,7%	1. طنجة-تطوان-الحسيمة
5,1%	5,2%	4,8%	5,5%	4,3%	2. الشرق
9,0%	7,9%	8,7%	11,2%	9,3%	3. فاس-مكناس
14,7%	15,7%	13,8%	16,0%	9,6%	4. الرباط – سلا -القنيطرة
3,7%	3,0%	3,5%	5,4%	3,1%	5. بني ملال-الخنيفرة
38,5%	38,7%	43,7%	29,1%	46,8%	6. الدار البيضاء-سطات
9,3%	10,8%	7,7%	9,4%	6,5%	7. مراكش -أسفي
2,7%	1,9%	1,6%	6,0%	1,2%	8. درعة – تافيلالت
6,5%	6,9%	6,7%	5,9%	5,6%	9. سوس-ماسة
0,5%	0,3%	0,5%	0,9%	0,6%	10. كلميم – واد نون
1,0%	0,5%	0,8%	1,9%	1,1%	11. العيون-الساقية الحمراء
0,3%	0,3%	0,4%	0,5%	0,3%	12. الداخلة – واد الذهب
100,0%	100,0%	100,0%	100,0%	100,0%	المجموع

التوزيع حسب فئات المقاولات



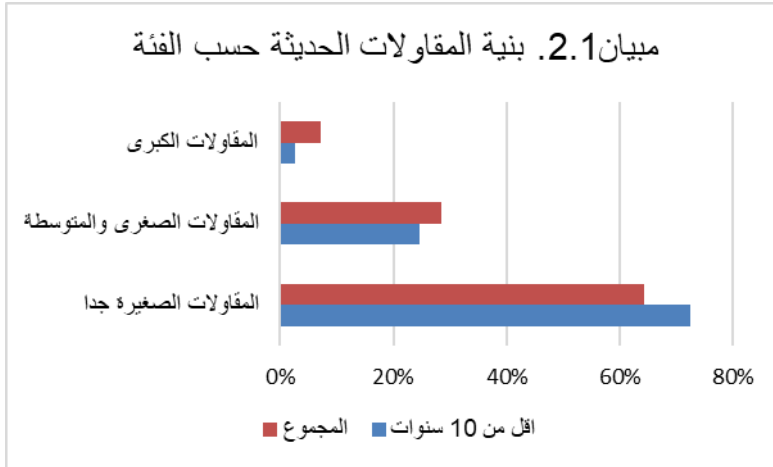
- تمثل المقاولات الصغيرة جدا والصغرى والمتوسطة 93% من مجموع المقاولات في المغرب. تشكل المقاولات الصغيرة جدا 64% والمقاولات الكبرى 7%

¹ معطيات السجل الإحصائي للمندوبية السامية للتخطيط

التوزيع حسب الفئات العمرية

2.1: توزيع المقاولات حسب الفئة العمرية				
فئة المقاولات				الفئة العمرية
المجموع	المقاولات الكبرى	المقاولات الصغرى والمتوسطة	المقاولات الصغيرة جدا	
35,0%	13,1%	30,3%	39,5%	أقل من 10 سنوات
39,8%	34,9%	42,2%	39,2%	10 الى أقل من 20 سنة
25,2%	52,0%	27,5%	21,2%	20 سنة فأكثر
100,0%	100,0%	100,0%	100,0%	المجموع

- المقاولات المنظمة عموما هي حديثة الإنشاء: 75 % يقل عمرها عن 20 سنة و35% يقل عمرها عن 10 سنوات.
- 40 % من المقاولات الصغيرة جدا يقل عمرها عن 10 سنوات.
- أكثر من نصف المقاولات الكبرى عمرها 20 سنة فأكثر.



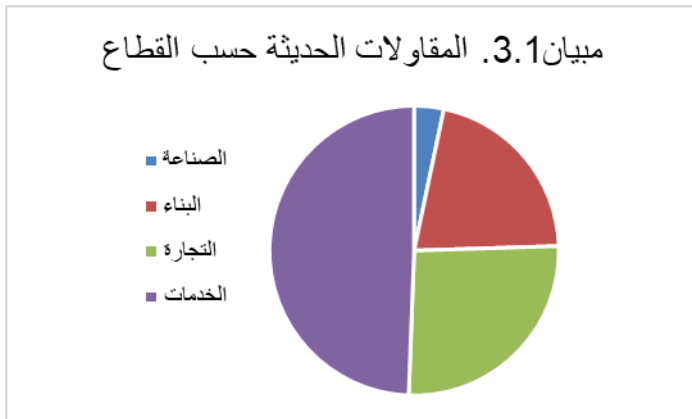
- بالنسبة للمقاولات الحديثة، تتغير البنية حسب الفئة بشكل كبير مقارنةً مع مجموع المقاولات، حيث ترتفع نسبة المقاولات الصغيرة جدا من 64% إلى 73% وتخفض بالنسبة للمقاولات الكبرى من 7% إلى 2.7%.

← تتكون المقاولات المنشأة حديثا أساسا من المقاولات الصغيرة جدا والصغرى والمتوسطة.

التوزيع حسب القطاع

3.1: توزيع المقاولات حسب الفئة والقطاع				
فئة المقاولات				القطاع
المجموع	المقاولات الكبرى	المقاولات الصغرى والمتوسطة	المقاولات الصغيرة جدا	
9,9%	25,8%	10,9%	7,7%	الصناعة
21,1%	22,9%	21,2%	20,9%	البناء
27,5%	27,5%	26,5%	27,9%	التجارة
41,5%	23,8%	41,5%	43,5%	الخدمات
100,0%	100,0%	100,0%	100,0%	المجموع

- أكثر من ثلثي المقاولات تزاوّل في القطاع الثالث.
- أقل من 10 % من المقاولات تعمل في القطاع الصناعي.
- توزيع شبه متعادل للمقاولات الكبرى بين القطاعات.



- أكثر من ثلاثة أرباع المقاولات التي تقل أعمارها عن 10 سنوات تزاوّل في القطاع الثالث، في حين تمثل المقاولات الصناعية 3% فقط من إجمالي مقاولات هاته الفئة.

← إنشاء المقاولات يتم بشكل رئيسي في القطاع الثالث وبدرجة أقل في الصناعة.

- يوضح توزيع المقاولات حسب القطاع وفئة المقاولات والفئة العمرية أن المقاولات التي تقل أعمارها عن 10 سنوات هي في الغالب مقاولات صغيرة جدا وصغرى ومتوسطة (97%) و15% من المقاولات ذات العشرين سنة وأكثر هي مقاولات كبرى.

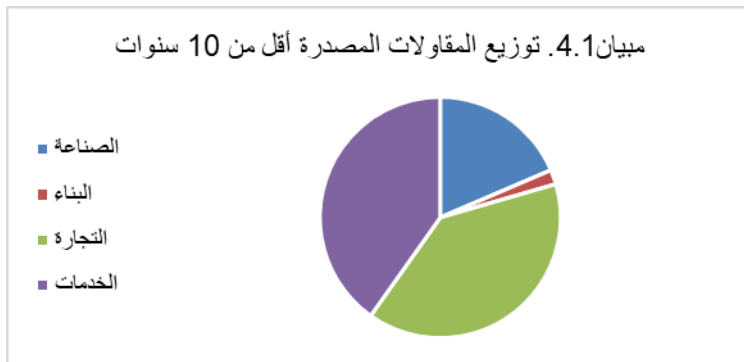
4.1: توزيع المقاولات حسب القطاعات وفئة المقاولات والفئة العمرية				
القطاع	الفئة	الفئة العمرية		
		أقل من 10 سنوات	10 إلى أقل من 20 سنة	20 سنة فأكثر
الصناعة	المقاولات الصغيرة جدا	46,4%	65,4%	33,7%
	المقاولات الصغرى والمتوسطة	28,9%	23,0%	41,0%
	المقاولات الكبرى	24,7%	11,6%	25,3%
	المجموع	100,0%	100,0%	100,0%
البناء	المقاولات الصغيرة جدا	82,7%	60,4%	36,8%
	المقاولات الصغرى والمتوسطة	16,0%	30,3%	47,2%
	المقاولات الكبرى	1,3%	9,3%	16,0%
	المجموع	100,0%	100,0%	100,0%
التجارة	المقاولات الصغيرة جدا	73,8%	66,0%	54,7%
	المقاولات الصغرى والمتوسطة	24,0%	30,9%	27,1%
	المقاولات الكبرى	2,2%	3,1%	18,1%
	المجموع	100,0%	100,0%	100,0%
الخدمات	المقاولات الصغيرة جدا	69,3%	62,9%	71,2%
	المقاولات الصغرى والمتوسطة	28,6%	32,0%	22,3%
	المقاولات الكبرى	2,1%	5,1%	6,5%
	المجموع	100,0%	100,0%	100,0%
المجموع	المقاولات الصغيرة جدا	72,6%	63,4%	54,1%
	المقاولات الصغرى والمتوسطة	24,7%	30,2%	31,0%
	المقاولات الكبرى	2,7%	6,4%	14,9%
	المجموع	100,0%	100,0%	100,0%

5.1: توزيع المقاولات المصدرة حسب القطاعات				
القطاع	فئة المقاولات			المجموع
	المقاولات الصغيرة جدا	المقاولات الصغرى والمتوسطة	المقاولات الكبرى	
الصناعة	12,5%	43,9%	59,6%	41,3%
البناء	0,0%	8,1%	4,9%	5,0%
التجارة	20,5%	25,0%	24,2%	23,6%
الخدمات	66,9%	23,1%	11,2%	30,1%
المجموع	100,0%	100,0%	100,0%	100,0%

- تشكل المقاولات المصدرة ما يقارب 7% من مجموع المقاولات.
- 41% من المقاولات المصدرة تزاول في قطاع الصناعة.
- 60% من المقاولات الكبرى المصدرة تزاول في قطاع الصناعة.

6.1: توزيع المقاولات المصدرة حسب الفئة العمرية					
الفئة العمرية	القطاع				
	الصناعة	البناء	التجارة	الخدمات	المجموع
أقل من 10 سنوات	14,7%	12,7%	54,2%	43,6%	32,6%
10 إلى أقل من 20 سنة	34,7%	23,2%	14,2%	27,7%	27,2%
20 سنة فأكثر	50,6%	64,1%	31,6%	28,8%	40,2%
المجموع	100,0%	100,0%	100,0%	100,0%	100,0%

- ثلث المقاولات المصدرة تقل أعمارها عن 10 سنوات.
- أكثر من نصف المقاولات المصدرة المزاولة في الصناعة يزيد عمرها عن 20 سنة.



- يتم إنشاء المقاولات المصدرة بدرجة أكبر في القطاع الثالث.

← المقاولات المصدرة هي أساسا مقاولات صناعية وقديمة، في حين أن المقاولات التي يتم إنشاؤها تعمل في القطاع الثالث.

الولوج للتقنيات الحديثة

- 31 % من المقاولات لديها موقع إلكتروني. تمثل هاته النسبة 19 % لدى المقاولات الصغيرة جدا و75 % لدى المقاولات الكبرى. وبالنسبة لقطاع البناء فإن 20% من المقاولات تتوفر على مواقع إلكترونية مقارنة بـ 38% في قطاع الخدمات. ويتعلق الأمر خصوصا بالمقاولات الكبرى (43%). وتصل هذه النسبة إلى 28% بالمقاولات الصغيرة جدًا والصغرى والمتوسطة.
- ما يقرب من 49 % من المقاولات لديها أسطول الهاتف المحمول. تبلغ هذه النسبة 95 % لدى المقاولات الكبرى و34 % لدى المقاولات الصغيرة جدا.

7.1: الولوج الى الانترنت حسب القطاع وحسب الفئة			
القطاع	الفئة	% المقاولات التي تتوفر على موقع إلكتروني	% المقاولات التي تتوفر على اسطول الهاتف المحمول
الصناعة	المقاولات الصغيرة جدا والصغرى والمتوسطة	20,6%	46,1%
	المقاولات الكبرى	68,3%	91,7%
	المجموع	31,7%	56,7%
البناء	المقاولات الصغيرة جدا والصغرى والمتوسطة	13,8%	40,7%
	المقاولات الكبرى	70,1%	95,3%
	المجموع	19,6%	46,3%
التجارة	المقاولات الصغيرة جدا والصغرى والمتوسطة	22,4%	36,5%
	المقاولات الكبرى	83,2%	98,8%
	المجموع	27,8%	42,0%
الخدمات	المقاولات الصغيرة جدا والصغرى والمتوسطة	35,9%	50,1%
	المقاولات الكبرى	76,8%	94,2%
	المجموع	37,7%	52,1%
المجموع	المقاولات الصغيرة جدا والصغرى والمتوسطة	26,9%	44,4%
	المقاولات الكبرى	74,8%	95,1%
	المجموع	31,0%	48,7%

الجوانب المتعلقة بتسيير للمقاولات

✓ بنية التأطير حسب الفئات والقطاعات

- بلغت نسبة التأطير بصفة عامة في المقاولات 25%. وتبلغ هذه النسبة 22% لدى المقاولات الكبرى و18% في قطاع الصناعة.

8.1: نسبة التأطير حسب فئة المقاولات والقطاعات			
القطاع	فئة المقاولات		المجموع
	المقاولات الصغيرة جدا والصغرى والمتوسطة	المقاولات الكبرى	
القطاع			
الصناعة	18%	17%	18%
البناء	25%	27%	26%
التجارة	33%	18%	27%
الخدمات	27%	25%	26%
الفئة العمرية			
اقل من 10 سنوات	26%	17%	25%
10 الى اقل من 20 سنة	28%	26%	28%
20 سنة فاكثر	20%	21%	20%
المجموع	25%	22%	25%

✓ المديرون

- ما يقرب من 5% من المقاولات في المغرب يسيرها أجنبي. 15% بالنسبة للمقاولات الكبرى. وتعتبر هذه النسبة شبه متساوية في جميع القطاعات باستثناء البناء.

9.1: توزيع المقاولات حسب جنسية المدير				
المجموع	جنسية مدير المقاول		الفئة	القطاع
	أجنبي	مغربي		
100,0%	5,6%	94,4%	المقاولات الصغيرة جدا والصغرى والمتوسطة	الصناعة
100,0%	16,9%	83,1%	المقاولات الكبرى	
100,0%	7,7%	92,3%	المجموع	
100,0%	1,9%	98,1%	المقاولات الصغيرة جدا والصغرى والمتوسطة	البناء
100,0%	7,9%	92,1%	المقاولات الكبرى	
100,0%	2,4%	97,6%	المجموع	
100,0%	1,5%	98,5%	المقاولات الصغيرة جدا والصغرى والمتوسطة	التجارة
100,0%	17,2%	82,8%	المقاولات الكبرى	
100,0%	2,6%	97,4%	المجموع	
100,0%	5,6%	94,4%	المقاولات الصغيرة جدا والصغرى والمتوسطة	الخدمات
100,0%	19,1%	80,9%	المقاولات الكبرى	
100,0%	6,2%	93,8%	المجموع	
100,0%	3,7%	96,3%	المقاولات الصغيرة جدا والصغرى والمتوسطة	المجموع
100,0%	15,4%	84,6%	المقاولات الكبرى	
100,0%	4,6%	95,4%	المجموع	

- تسير النساء 12,8% من مجموع المقاولات. ويعتبر حضورا للنساء أكبر في تسيير مقاولات القطاع الثالث مقارنة بالقطاع الصناعي، وخاصة في المقاولات الحديثة.

10.1: نسبة النساء المسيرات حسب القطاعات والفئة العمرية				
المجموع	فئة العمرية			القطاع
	20 سنة فأكثر	10 الى اقل من 20 سنة	اقل من 10 سنوات	
12,6%	10,7%	16,4%	4,1%	الصناعة
2,6%	11,7%	0,5%	0,3%	البناء
13,8%	11,0%	16,4%	13,4%	التجارة
17,3%	16,6%	20,4%	14,9%	الخدمات
12,8%	13,0%	14,1%	11,1%	المجموع

- النساء أقل حضورا في تسيير المقاولات الكبرى بنسبة 8% فقط مقابل 13% لدى المقاولات الصغيرة جدا والصغرى والمتوسطة.

11.1: نسبة النساء المسيرات حسب الفئة والفئة العمرية				
المجموع	فئة العمرية			القطاع
	20 سنة فأكثر	10 الى اقل من 20 سنة	اقل من 10 سنوات	
13,8%	16,8%	16,8%	9,1%	المقاولات الصغيرة جدا
11,7%	8,6%	9,9%	17,0%	المقاولات الصغرى والمتوسطة
8,3%	8,7%	7,0%	9,9%	المقاولات الكبرى

11. أنشطة المقاولات

يستعرض هذا الجزء الجوانب الرئيسية لأنشطة المقاولات وتصورها للمحيط الذي تشتغل فيه. وتهم النتائج المقدمة السنوات الثلاث الأخيرة.

1. الاستثمار

- قام 39% من المقاولات بالاستثمار. ترتفع هذه النسبة إلى 80% لدى المقاولات الكبرى.
- بلغت هذه النسبة 62% لدى المقاولات المصدرة.

1.2: المقاولات التي قامت باستثمارات حسب القطاع وحسب الفئة			
القطاع	الفئة	% المقاولات التي قامت باستثمارات	% داخل القطاع
الصناعة	المقاولات الصغيرة جدا	19,3%	22,5%
	المقاولات الصغرى والمتوسطة	54,2%	39,5%
	المقاولات الكبرى	86,4%	38,0%
	المجموع	42,8%	100,0%
البناء	المقاولات الصغيرة جدا	29,2%	45,3%
	المقاولات الصغرى والمتوسطة	58,8%	41,0%
	المقاولات الكبرى	71,4%	13,7%
	المجموع	41,0%	100,0%
التجارة	المقاولات الصغيرة جدا	26,9%	47,3%
	المقاولات الصغرى والمتوسطة	49,4%	36,6%
	المقاولات الكبرى	82,3%	16,1%
	المجموع	37,1%	100,0%
الخدمات	المقاولات الصغيرة جدا	32,9%	58,6%
	المقاولات الصغرى والمتوسطة	43,5%	32,7%
	المقاولات الكبرى	78,5%	8,6%
	المجموع	37,8%	100,0%
المجموع	المقاولات الصغيرة جدا	29,4%	48,7%
	المقاولات الصغرى والمتوسطة	49,5%	36,4%
	المقاولات الكبرى	80,0%	14,9%
	المجموع	38,8%	100,0%

- 44% من المقاولات الحديثة قامت باستثمار.
- نصف المقاولات الصناعية التي يبلغ عمرها 20 سنة وما فوق قامت بالاستثمار.

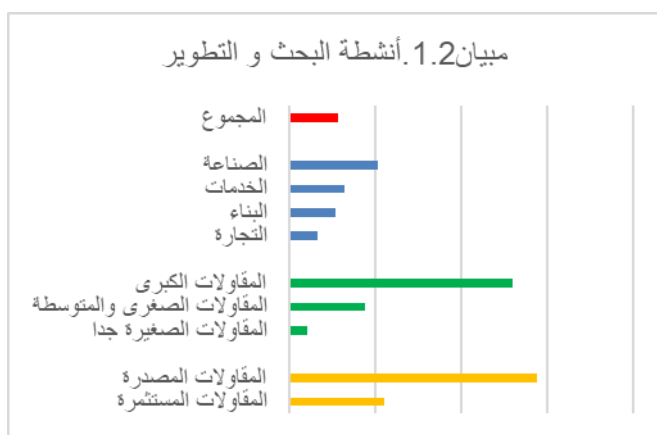
2.2: المقاولات التي قامت باستثمارات حسب القطاع وحسب الفئة العمرية خلال السنوات الثلاث التي سبقت البحث			
القطاع	الفئة العمرية	نسبة المقاولات التي قامت باستثمارات	الحصة داخل القطاع
الصناعة	أقل من 10 سنوات	41,8%	11,3%
	10 إلى أقل من 20 سنة	36,5%	40,0%
	20 سنة فأكثر	50,2%	48,7%
	المجموع	42,8%	100,0%
البناء	أقل من 10 سنوات	42,5%	36,4%
	10 إلى أقل من 20 سنة	39,0%	43,0%
	20 سنة فأكثر	42,9%	20,6%
	المجموع	41,0%	100,0%
التجارة	أقل من 10 سنوات	41,1%	36,9%
	10 إلى أقل من 20 سنة	30,5%	30,4%
	20 سنة فأكثر	40,8%	32,7%
	المجموع	37,1%	100,0%
الخدمات	أقل من 10 سنوات	45,4%	50,0%
	10 إلى أقل من 20 سنة	29,3%	28,8%
	20 سنة فأكثر	37,9%	21,2%
	المجموع	37,8%	100,0%
المجموع	أقل من 10 سنوات	43,5%	39,3%
	10 إلى أقل من 20 سنة	32,8%	33,6%
	20 سنة فأكثر	41,7%	27,1%
	المجموع	38,8%	100,0%

- قامت المقاولات الكبرى باستثمارات بغض النظر عن فئاتها العمرية. كما قام بالاستثمار 38 % من المقاولات الصغيرة جدا و56 % من المقاولات الصغرى والمتوسطة أقل من 10 سنوات.

3.2: المقاولات التي قامت باستثمارات حسب فئة المقاولات وحسب الفئة العمرية			
الفئة	الفئة العمرية	نسبة المقاولات التي قامت باستثمارات	الحصة داخل الفئة
المقاولات الصغيرة جدا	أقل من 10 سنوات	37,7%	50,7%
	10 الى أقل من 20 سنة	23,6%	31,4%
	20 سنة فأكثر	24,7%	17,8%
	المجموع	29,4%	100,0%
المقاولات الصغرى والمتوسطة	أقل من 10 سنوات	55,9%	34,3%
	10 الى أقل من 20 سنة	43,6%	37,2%
	20 سنة فأكثر	51,5%	28,5%
	المجموع	49,5%	100,0%
المقاولات الكبرى	أقل من 10 سنوات	85,6%	14,0%
	10 الى أقل من 20 سنة	73,4%	32,1%
	20 سنة فأكثر	83,0%	54,0%
	المجموع	80,0%	100,0%
المجموع	أقل من 10 سنوات	43,5%	39,3%
	10 الى أقل من 20 سنة	32,8%	33,6%
	20 سنة فأكثر	41,7%	27,1%
	المجموع	38,8%	100,0%

- صرحت 74% من المقاولات أن نقص التمويل هو العائق الرئيسي أمام الاستثمار.

4.2: العوامل التي حالت دون استثمار المقاولات				
العوامل	فئة المقاولات			المجموع
	المقاولات الصغيرة جدا	المقاولات الصغرى والمتوسطة	المقاولات الكبرى	
نقص التمويل	73,7%	75,5%	72,1%	74,1%
منافسة القطاع الغير منظم	21,7%	23,0%	26,4%	22,0%
محدودية السوق	22,3%	20,7%	24,8%	22,0%
المسااطر الإدارية المعقدة	9,9%	17,8%	9,1%	11,5%
السياسة الضريبية معقدة	8,9%	18,6%	22,8%	11,1%
صعوبة الولوج للوعاء العقاري	4,5%	14,4%	8,4%	6,6%
غياب اليد العاملة المؤهلة	4,9%	10,9%	7,4%	6,2%
البنية التحتية غير المؤهلة	3,7%	4,1%	5,3%	3,8%
عوامل أخرى	2,3%	3,9%	7,2%	2,7%



- قامت 6% من المقاولات بأنشطة في البحث والتطوير. هذه النسبة تصل الى 10% في قطاع الصناعة و3% في قطاع التجارة. كما ترتفع هذه النسبة الى 26% لدى المقاولات الكبرى، في حين بلغت 3% لدى المقاولات الصغيرة جدا.
- قامت 29 % من المقاولات المصدرة بأنشطة في مجال البحث والتطوير وتصل هذه النسبة الى 38 % لدى المقاولات الكبرى المصدرة.
- قامت 11 % من المقاولات التي قامت باستثمارات بأنشطة في مجال البحث والتطوير.

← تستثمر أغلب المقاولات الكبرى بغض النظر عن القطاع أو العمر. بالنسبة المقاولات التي لم تقم باستثمارات، فإن نقص التمويل يعتبر العائق الرئيسي.

2. التشغيل والتكوين

1.1. التشغيل

- قام نصف المقاولات بعملية التشغيل خلال الفترة الرجعية للبحث. بلغت هذه النسبة 58% لدى المقاولات الصناعية و53% في قطاع الخدمات و52% في قطاع البناء و44% في قطاع التجارة. كما بلغت هذه النسبة 90% لدى المقاولات الكبرى و38% لدى المقاولات الصغيرة جدا.

5.2: نسبة المقاولات التي قامت بالتشغيل				
المجموع	المقاولات الكبرى	المقاولات الصغرى والمتوسطة	المقاولات الصغيرة جدا	
القطاعات				
58,0%	94,0%	77,4%	32,4%	الصناعة
52,0%	76,4%	71,3%	40,3%	البناء
44,2%	93,5%	68,0%	28,8%	التجارة
52,8%	93,7%	69,4%	43,3%	الخدمات
50,8%	89,7%	70,3%	37,8%	المجموع
الفئة العمرية				
52,5%	94,6%	70,9%	44,7%	أقل من 10 سنوات
48,2%	85,7%	68,5%	34,8%	من 10 إلى أقل من 20 سنوات
52,5%	91,3%	72,4%	30,4%	20 سنة فأكثر
50,8%	89,7%	70,3%	37,8%	المجموع

طرق التشغيل

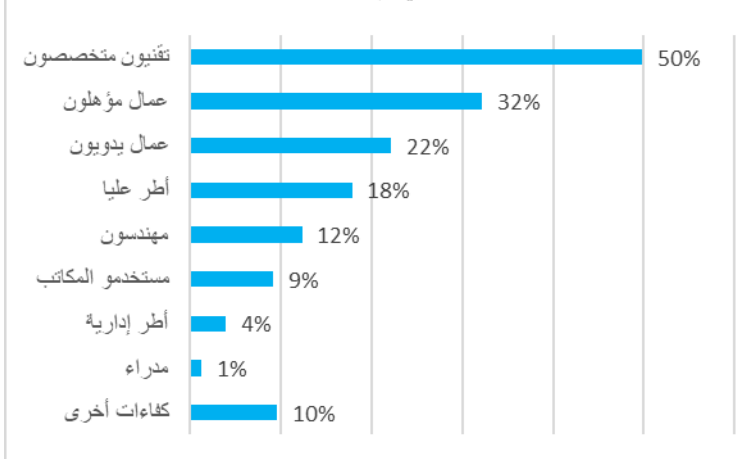
- تقوم 67% من المقاولات بعملية التشغيل عبر الترشيح المباشر و40% عبر التوصية و16% عبر الوكالة الوطنية لإنعاش الشغل والكفاءات (ANAPEC).
- تلجأ 35% من المقاولات الكبرى الى المؤسسات المتخصصة كثاني وسيلة للتوظيف بعد الترشيح المباشر.
- تستعمل مواقع الانترنت لعروض الشغل والمواقع الالكترونية للمقاولات، وشبكات التواصل الاجتماعي على التوالي من طرف 15% و10% من المقاولات.

6.2: وسائل التوظيف المستعملة من طرف المقاولات				
المجموع	المقاولات الكبرى	المقاولات الصغرى والمتوسطة	المقاولات الصغيرة جدا	الوسيلة المستعملة للتوظيف
66,8%	66,8%	70,3%	63,9%	الترشيح المباشر
40,2%	25,3%	33,3%	49,9%	التوصية
15,6%	30,9%	22,4%	5,8%	الوكالة الوطنية لإنعاش التشغيل والكفاءات
14,6%	29,7%	18,9%	7,0%	المواقع المتخصصة في التشغيل
10,1%	25,2%	14,4%	2,6%	المواقع الالكترونية للمقاولات
6,6%	34,9%	5,4%	0,0%	المؤسسات المتخصصة في التوظيف
5,3%	7,4%	5,9%	4,1%	شبكات التواصل الاجتماعي
0,9%	2,9%	1,4%	0,0%	وسائل الإعلام

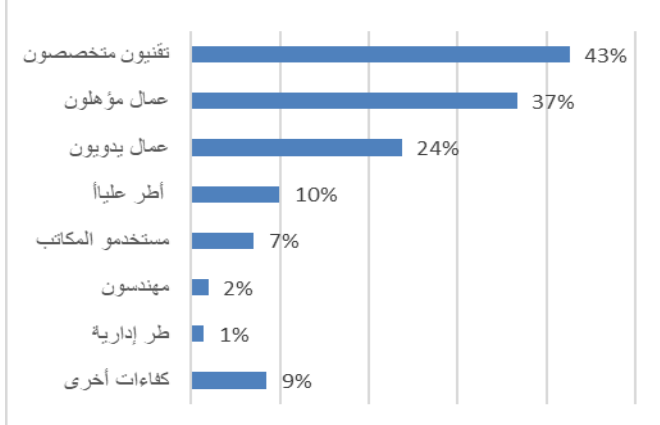
التخصصات التي تم توظيفها

- 50% من المقاولات قامت بتشغيل تقنيين متخصصين و12% منها شغلت مهندسين.
- تشغل المقاولات الكبرى اساسا كفاءات ذات مستوى عال "مهندسون واطر عليا" في حين توظف المقاولات الصغيرة جدا أساسا تقنيين متخصصين وعمال مؤهلين:
- ✓ 41% من المقاولات الكبرى قامت بتشغيل مهندسين مقابل 16% بالنسبة للمقاولات الصغرى والمتوسطة و2% بالنسبة للمقاولات الصغيرة جدا.
- ✓ 43% من المقاولات الصغيرة جدا قامت بتشغيل تقنيين متخصصين.

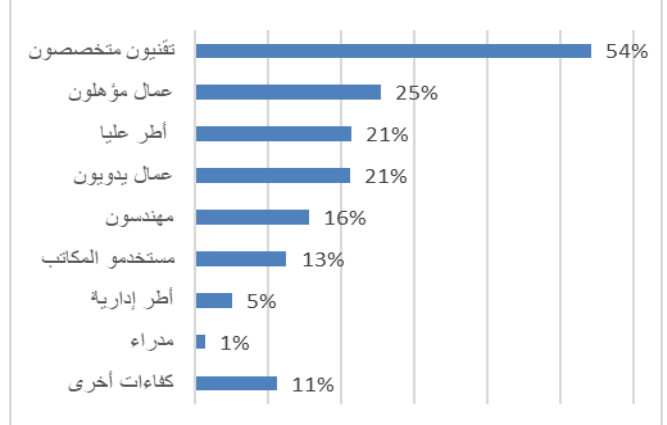
مبيان 2.2. التخصصات التي تم توظيفها من طرف المقاولات



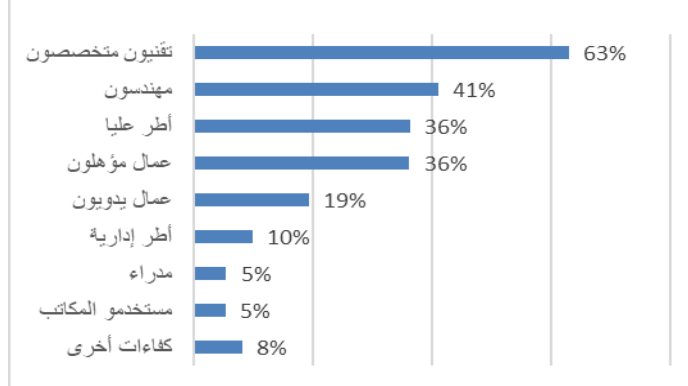
مبيان 3.2. التخصصات التي تم توظيفها من طرف المقاولات الصغيرة جدا



مبيان 4.2. التخصصات التي تم توظيفها من طرف المقاولات الصغرى والمتوسطة



مبيان 5.2. التخصصات التي تم توظيفها من طرف المقاولات الكبرى



- 43% من المقاولات تعتبر "نقص الخبرة" مشكلا رئيسيا أمام توظيف المهندسين وغياب التكوين الملائم لهذه الفئة، بالنسبة ل 36% من المقاولات و58% من المقاولات الكبرى.
- ما يقرب من 20% من المقاولات الكبرى تعتبر "الأجور المرتفعة" عائقا أمام تشغيل المهندسين.

7.2: نوع الصعوبات المرتبطة بالتخصصات				
التخصص	الصعوبات	المقاولات الصغيرة جدا والصغرى والمتوسطة	المقاولات الكبرى	المجموع
مهندسون	نقص التجربة	47,2%	33,8%	43,2%
	غياب التكوين الملائم	26,2%	57,8%	35,8%
	أجور مرتفعة	25,5%	19,7%	23,7%
	ندرة اليد العاملة	16,6%	17,1%	16,8%
تقنيون متخصصون	غياب التكوين الملائم	45,6%	56,8%	46,9%
	نقص التجربة	36,9%	53,0%	38,8%
	ندرة اليد العاملة	22,1%	14,5%	21,2%
	أجور مرتفعة	11,3%	8,6%	10,9%

دوافع التشغيل

8.2: دوافع التشغيل			
فئة المقاولات	تعويض المغادرين	توسيع أو وتنويع الأنشطة الاقتصادية للمقاولات	إدراج تقنيات وسبل حديثة
المقاولات الصغيرة جدا	62,9%	59,9%	14,1%
المقاولات المتوسطة والصغرى	74,2%	64,4%	21,2%
المقاولات الكبرى	87,8%	79,2%	44,9%
المجموع	70,5%	64,1%	20,8%

- 71% من المقاولات قامت بعملية التشغيل لتعويض مستخدميها الذين غادروا و64% من اجل توسيع نشاط المقاولات، في حين يندرج ادماج تقنيات جديدة كدافع للتشغيل بنسبة 14% لدى المقاولات الصغيرة جدا.

معيقات التشغيل

- 63% من المقاولات تستحضر ضعف النشاط.
- التكلفة المرتفعة لليد العاملة تم الادلاء بها من طرف 26% من المقاولات وبشكل خاص من طرف من المقاولات الكبرى (43%).

9.2: اسباب عدم التشغيل بالنسبة للمقاولات التي لم تقم بالتشغيل حسب الفئة				
أسباب عدم التشغيل	المقاولات الصغيرة جدا	المقاولات الصغيرة والمتوسطة	المقاولات الكبرى	المجموع
ركود أو تراجع نشاط المقاولات	63,9%	61,7%	30,9%	63,2%
ارتفاع تكلفة اليد العاملة	26,2%	22,2%	42,7%	25,7%
غياب دعم من طرف الدولة	21,9%	38,0%	17,9%	24,7%
المنافسة	11,4%	10,1%	21,4%	11,3%
نقص التخصصات في سوق العمل	7,9%	10,8%	23,0%	8,6%
اللجوء للساعات الإضافية	7,9%	0,8%	10,5%	6,7%
التدريب متعدد الوظائف وإعادة توزيع المستخدمين	3,8%	0,6%	3,5%	3,2%
الاستثمار في المعدات واستخدام التقنيات الجديدة	2,5%	3,4%	10,0%	2,8%

- 22% من المقاولات صرحت انها تجد صعوبات بخصوص تسريح المستخدمين.
- 33% من المقاولات تتذرع بقيود قانون الشغل و30% يعتقدون أن تسريح المستخدمين ذو أثر مالي سلبي.

10.2: طبيعة الصعوبات المرتبطة بتسريح المستخدمين						
المجموع	صعوبات أخرى	الأثر المالي للتسريح	إجراءات قانونية معقدة	مقتضيات قانون الشغل معيقة	الفئة	القطاع
100,0%	13,2%	25,7%	6,4%	54,7%	المقاولات الصغيرة جدا والصغرى والمتوسطة	الصناعة
100,0%	4,3%	24,4%	36,7%	34,5%	المقاولات الكبرى	
100,0%	11,6%	25,5%	12,1%	50,9%	مجموع القطاع	
100,0%	12,8%	26,2%	36,2%	24,9%	المقاولات الصغيرة جدا والصغرى والمتوسطة	البناء
100,0%	24,7%	30,3%	34,1%	10,9%	المقاولات الكبرى	
100,0%	13,7%	26,5%	36,0%	23,8%	مجموع القطاع	
100,0%	14,7%	31,0%	24,4%	30,0%	المقاولات الصغيرة جدا والصغرى والمتوسطة	التجارة
100,0%	14,8%	26,5%	35,9%	22,8%	المقاولات الكبرى	
100,0%	14,7%	30,6%	25,3%	29,4%	مجموع القطاع	
100,0%	11,1%	31,6%	21,7%	35,6%	المقاولات الصغيرة جدا والصغرى والمتوسطة	الخدمات
100,0%	9,0%	31,2%	32,3%	27,5%	المقاولات الكبرى	
100,0%	11,0%	31,6%	22,1%	35,3%	مجموع القطاع	
100,0%	12,6%	29,8%	24,1%	33,5%	المقاولات الصغيرة جدا والصغرى والمتوسطة	المجموع
100,0%	13,0%	28,0%	34,9%	24,2%	المقاولات الكبرى	
100,0%	12,6%	29,6%	24,9%	32,8%	مجموع القطاع	

2.2 التكوين

- 26% من المقاولات قامت بعمليات تكوين لصالح مستخدميها. بلغت هذه النسبة 32% في قطاع الخدمات مقابل 26% لدى المقاولات الصناعية. في حين قامت 75% من المقاولات الكبرى بتكوين لفائدة مستخدميها مقابل 34% بالنسبة للمقاولات الصغرى والمتوسطة و18% للمقاولات الصغيرة جدا.

11.2: نسبة المقاولات التي قامت بالتكوين المستمر حسب القطاع والفئة				
المجموع	المقاولات الكبرى	المقاولات الصغرى والمتوسطة	المقاولات الصغيرة جدا	القطاع
26,4%	74,9%	30,0%	6,0%	الصناعة
16,0%	68,9%	24,9%	5,4%	البناء
25,6%	80,8%	29,0%	17,9%	التجارة
32,2%	73,1%	43,3%	25,1%	الخدمات
26,4%	74,7%	34,1%	17,5%	المجموع

- وفرت 30% من المقاولات التي يبلغ عمرها 20 سنة وما فوق تكوينا لمستخدميها مقابل 20% لدى المقاولات الحديثة الإنشاء.

12.2: نسبة المقاولات التي قامت بالتكوين المستمر حسب القطاع والفئة العمرية				
المجموع	20 سنة وأكثر	من 10 إلى أقل من 20 سنوات	أقل من 10 سنوات	القطاع
26,4%	29,7%	21,7%	33,8%	الصناعة
16,0%	31,4%	14,5%	9,2%	البناء
25,6%	33,0%	28,4%	16,0%	التجارة
32,2%	27,0%	42,6%	25,7%	الخدمات
26,4%	30,1%	29,8%	19,9%	المجموع

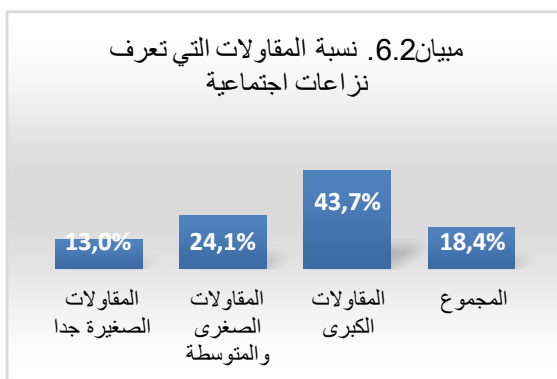
13.2: المقاولات حسب اسباب عدم القيام بالتكوين المستمر لفائدة مستخدميها				
المجموع	المقاولات الكبرى	المقاولات الصغرى والمتوسطة	المقاولات الصغيرة جدا	
64,9%	39,2%	62,1%	66,7%	عدم الاهتمام بالتكوين
23,3%	38,3%	26,5%	21,7%	تكلفة التكوين مرتفعة
18,9%	35,9%	22,3%	17,2%	غياب مصاحبة ودعم الدولة لمجال التكوين
9,5%	13,9%	8,9%	9,6%	التكوين يعتبر غير ذي جدوى للمقولة

- اما بالنسبة للمقاولات التي لم تقم بتكوين لفائدة مستخدميها، فقد اعتبر ما يقرب الثلثين الامر غير ذي اهمية بالنسبة لهذه المقاولات و23% امتنعوا عن ذلك بسبب التكلفة المرتفعة للتكوين.
- 36% من المقاولات اعتبرت غياب المساعدة ومراقبة الدولة في مجال التكوين سببا رئيسيا لعدم اجراء تكوين.

- صرحت 37% من المقاولات بأن النظام الحالي للتكوين والتكوين المهني لا يمكنها من ايجاد التخصصات الملائمة في سوق الشغل. كما ان القطاع الصناعي وبنسبة 52% يعتبر الاكثر معاناة من عدم ملائمة التكوين والتشغيل.

14.2: تصور أرباب المقاولات للنظام الحالي للتكوين والتكوين المهني							
المجموع	غير ملائم بتاتا	غير ملائم	ملائم	ملائم إلى حد ما	ملائم للغاية	فئة المقاولات	القطاع
100,0%	26,5%	29,0%	31,2%	4,9%	8,4%	المقاولات الصغيرة جدا والصغرى والمتوسطة	الصناعة
100,0%	15,6%	23,2%	36,4%	14,2%	10,5%	المقاولات الكبرى	
100,0%	24,4%	27,9%	32,2%	6,6%	8,8%	مجموع القطاع	
100,0%	9,0%	20,3%	44,3%	16,1%	10,4%	المقاولات الصغيرة جدا والصغرى والمتوسطة	البناء
100,0%	6,9%	12,1%	47,1%	24,7%	9,3%	المقاولات الكبرى	
100,0%	8,8%	19,6%	44,5%	16,8%	10,3%	مجموع القطاع	
100,0%	17,8%	20,1%	44,2%	9,8%	8,0%	المقاولات الصغيرة جدا والصغرى والمتوسطة	التجارة
100,0%	26,3%	17,7%	25,3%	17,3%	13,5%	المقاولات الكبرى	
100,0%	18,4%	20,0%	42,8%	10,4%	8,4%	مجموع القطاع	
100,0%	16,6%	20,4%	38,9%	14,4%	9,7%	المقاولات الصغيرة جدا والصغرى والمتوسطة	الخدمات
100,0%	12,0%	25,1%	31,7%	21,1%	10,0%	المقاولات الكبرى	
100,0%	16,4%	20,6%	38,6%	14,7%	9,7%	مجموع القطاع	
100,0%	16,2%	21,1%	40,8%	12,7%	9,3%	المقاولات الصغيرة جدا والصغرى والمتوسطة	المجموع
100,0%	15,7%	19,6%	34,7%	19,1%	10,9%	المقاولات الكبرى	
100,0%	16,2%	21,0%	40,3%	13,1%	9,4%	مجموع القطاع	

3.2. المناخ الاجتماعي



- صرح 18% من أرباب المقاولات أن مقاولاتهم عرفت نزاعات اجتماعية، وتنتشر هذه المشاكل بشكل أكبر في المقاولات الكبرى بنسبة 44%. فيما تبلغ هذه النسبة في المقاولات الصغرى والمتوسطة والمقاولات الصغيرة جدا 24% و13% على التوالي.
- لتدبير هذه النزاعات، تلجأ 52% من المقاولات إلى الحوار المنظم بشكل أساسي. هذا الإجراء لا تلجأ إليه سوى 32% من المقاولات الصغرى والمتوسطة و26% من المقاولات الصغيرة جدا.

- ← قام نصف المقاولات بعملية التشغيل خلال الثلاث سنوات الأخيرة مع نسبة مرتفعة لدى المقاولات الكبرى (90%). 71% من مناصب الشغل تم احداثها لتعويض المغادرة.
- ← تتجلى أهم معوقات سياسة التشغيل في ضعف النشاط وكلفة اليد العاملة المرتفعة إلى جانب ضعف مرونة القوانين وعدم ملائمة التكوين مع سوق الشغل.

3. البيئة

يعد هذا البحث فرصة لمعرفة أدق لموقف المقاولات من القضايا البيئية التي أصبحت أهميتها تتزايد لتطوير المقاولات. تكشف نتائج البحث عن بعض الاستنتاجات حول مدى انخراط المقاولات في مجال حماية البيئة.

- 19.4% من أرباب المقاولات منخرطون في تدابير لحماية موارد المياه. هذه النسبة تقارب 40% لدى للمقاولات الكبرى.
- 49% من المقاولات الكبرى منخرطة في أنشطة معالجة النفايات و34% منها في الأنشطة المتعلقة بالحد من انبعاثات الملوثات.
- 6.6% من المقاولات تستخدم الطاقات المتجددة، 26% من المقاولات الكبرى مقابل 3.5% من المقاولات الصغيرة جدا.

الفئة	الحد من انبعاثات الملوثات	حماية موارد المياه	معالجة النفايات	استخدام الطاقات المتجددة
المقاولات الصغيرة جدا	11,7%	14,3%	11,5%	3,5%
المقاولات الصغرى والمتوسطة	18,3%	25,6%	15,7%	8,8%
المقاولات الكبرى	34,3%	39,7%	48,6%	25,9%
المجموع	15,2%	19,4%	15,4%	6,6%

- 44% من المقاولات ليس لها علم بالحوافز الحكومية من أجل الحفاظ على البيئة. هذه النسبة تصل إلى 50% لدى المقاولات الصغيرة جدا. من جهة أخرى، تعتبر هذه الحوافز غير كافية بالنسبة ل30% من المقاولات.

القطاع	الفئة	ليس لها علم بها	غير كافية	مشجعة	محايد	المجموع
الصناعة	المقاولات الصغيرة جدا	69,0%	20,3%	5,7%	5,0%	100,0%
	المقاولات الصغيرة والمتوسطة	45,5%	28,1%	18,7%	7,8%	100,0%
	المقاولات الكبرى	27,8%	38,3%	25,5%	8,3%	100,0%
	المجموع	53,9%	26,1%	13,5%	6,5%	100,0%
البناء	المقاولات الصغيرة جدا	47,9%	34,2%	6,6%	11,2%	100,0%
	المقاولات الصغيرة والمتوسطة	32,6%	36,9%	22,6%	7,9%	100,0%
	المقاولات الكبرى	18,1%	58,6%	19,3%	4,0%	100,0%
	المجموع	41,2%	36,9%	12,2%	9,7%	100,0%
التجارة	المقاولات الصغيرة جدا	57,0%	25,1%	8,8%	9,1%	100,0%
	المقاولات الصغيرة والمتوسطة	48,2%	18,6%	26,3%	6,9%	100,0%
	المقاولات الكبرى	36,0%	33,1%	18,6%	12,3%	100,0%
	المجموع	53,1%	23,9%	14,3%	8,8%	100,0%
الخدمات	المقاولات الصغيرة جدا	41,5%	26,1%	19,2%	13,2%	100,0%
	المقاولات الصغيرة والمتوسطة	26,8%	45,8%	21,8%	5,6%	100,0%
	المقاولات الكبرى	24,3%	38,9%	26,0%	10,8%	100,0%
	المجموع	36,6%	32,3%	20,2%	10,9%	100,0%
المجموع	المقاولات الصغيرة جدا	49,3%	27,1%	12,6%	11,0%	100,0%
	المقاولات الصغيرة والمتوسطة	35,7%	34,8%	22,8%	6,7%	100,0%
	المقاولات الكبرى	27,0%	41,7%	22,3%	9,0%	100,0%
	المجموع	43,8%	30,3%	16,2%	9,6%	100,0%

← نسبة قليلة من المقاولات منخرطة في تدابير المحافظة على البيئة و44% ليس لها علم بالتحفيز الحكومية في هذا المجال.

4. الإنفتاح على الأسواق الخارجية

- 6,8% من المقاولات هي مقاولات مصدرة
- 28% هي نسبة المقاولات المصدرة ضمن المقاولات الصناعية؛
- 31% هي نسبة المقاولات المصدرة ضمن فئة المقاولات الكبرى؛
- 49% من المقاولات المصدرة تصدر بصفة عرضية؛ وبشكل خاص المقاولات الصغيرة جدا والصغرى والمتوسطة بنسبة 56%.

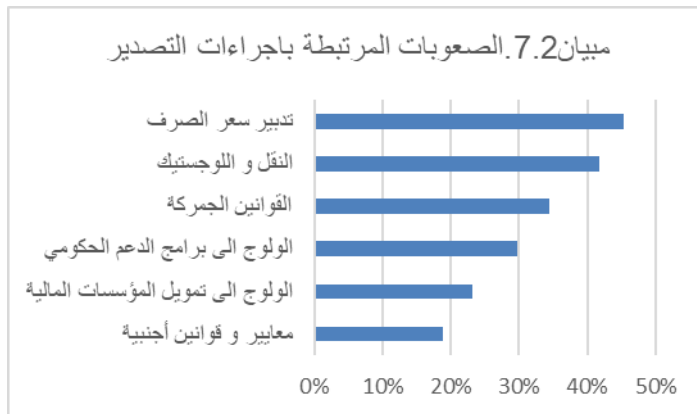
17.2: نسبة المقاولات المصدرة حسب القطاع وفئة المقاول				
القطاع	الفئة	نسبة المقاولات المصدرة	وثيرة التصدير	
			عرضي	منتظم
الصناعة	المقاولات الصغيرة جدا والصغرى والمتوسطة	18,0%	25,9%	74,1%
	المقاولات الكبرى	72,2%	18,3%	81,7%
	مجموع القطاع	28,2%	22,3%	77,7%
البناء	المقاولات الصغيرة جدا والصغرى والمتوسطة	1,2%	62,3%	37,7%
	المقاولات الكبرى	6,8%	61,2%	38,8%
	مجموع القطاع	1,6%	61,9%	38,1%
التجارة	المقاولات الصغيرة جدا والصغرى والمتوسطة	4,1%	88,5%	11,5%
	المقاولات الكبرى	27,5%	62,4%	37,6%
	مجموع القطاع	5,8%	79,6%	20,4%
الخدمات	المقاولات الصغيرة جدا والصغرى والمتوسطة	4,5%	60,2%	39,8%
	المقاولات الكبرى	14,7%	40,9%	59,1%
	مجموع القطاع	4,9%	57,8%	42,2%
المجموع	المقاولات الصغيرة جدا والصغرى والمتوسطة	4,9%	55,9%	44,1%
	المقاولات الكبرى	31,2%	33,6%	66,4%
	مجموع القطاع	6,8%	48,5%	51,5%

- 43% من المقاولات الكبرى التي يقل عمرها عن 10 سنوات هي مقاولات مصدرة؛ مقابل 5% من المقاولات الصغيرة جدا والصغرى والمتوسطة من نفس الفئة العمرية؛
- بشكل عام، تعتبر المقاولات الحديثة أقل انتظامًا من حيث الصادرات؛ حيث تبلغ نسبة التصدير بانتظام 35% مقابل 51% بالنسبة لمجموع المقاولات المصدرة.

18.2: نسبة المقاولات المصدرة حسب القطاع والفئة العمرية				
القطاع	الفئة	% المقاولات المصدرة	وثيرة التصدير	
			عرضي	منتظم
المقاولات الصغيرة جدا والصغرى والمتوسطة	اقل من 10 سنوات	5,3%	73,3%	26,7%
	10 الى اقل من 20 سنة	3,3%	28,1%	71,9%
	20 سنة فاكثر	6,9%	58,0%	42,0%
المقاولات الكبرى	اقل من 10 سنوات	43,4%	31,0%	69,0%
	10 الى اقل من 20 سنة	24,0%	23,0%	77,0%
	20 سنة فاكثر	33,1%	39,7%	60,3%
المجموع	اقل من 10 سنوات	6,3%	65,5%	34,5%
	10 الى اقل من 20 سنة	4,6%	26,4%	73,6%
	20 سنة فاكثر	10,8%	49,6%	50,4%
		6,8%	48,5%	51,5%

- 9,6% من المقاولات المصدرة استفادت من إحدى البرامج الحكومية لدعم الصادرات.
- 20% من المقاولات الكبرى المصدرة تستفيد من هذا الدعم. وتقدر هذه النسبة بـ 32% لدى المقاولات الكبرى التي يقل عمرها عن 10 سنوات مقابل 1.7% بالنسبة للمقاولات الصغيرة جدا والصغرى والمتوسطة من نفس الفئة العمرية.

19.2: نسبة المقاولات المصدرة التي استفادت من إحدى برامج دعم الصادرات الحكومي حسب فئة المقاولات والفئة العمرية والقطاعات				
فئة المقاولات		المقاولات الصغيرة جدا والصغرى والمتوسطة	المقاولات الكبرى	المجموع
الفئة العمرية				
أقل من 10 سنوات		1,7%	31,5%	7,2%
10 إلى أقل من 20 سنة		2,7%	15,0%	6,8%
20 سنة فأكثر		8,9%	19,0%	13,5%
القطاع				
الصناعة		3,9%	18,6%	11,0%
البناء		16,8%	15,3%	16,3%
التجارة		4,1%	23,4%	10,7%
الخدمات		3,3%	23,8%	5,8%
المجموع		4,3%	20,2%	9,6%



- شملت الصعوبات المتعلقة بالتصدير والتي تثيرها المقاولات المصدرة؛ بشكل رئيسي إدارة سعر الصرف بنسبة 45% والنقل والخدمات اللوجيستكية (41%) والقانون الجمركي (34%). المقاولات الصغيرة جدا هي الأكثر عرضة لمشكل الحصول على التمويل بنسبة 38% ودعم الدولة بنسبة 42%.

- 53% من المقاولات المصدرة تعتقد أن تكلفة اليد العاملة والتكلفة المرتبطة بالتمويل هما العاملان الرئيسيان اللذان يؤثران على القدرة التنافسية لمقاولاتهم.

20.2: العوامل المؤثرة على أسعار منتجات المقاولات المصدرة			
العامل	المقاولات الصغيرة جدا والصغرى والمتوسطة	المقاولات الكبرى	المجموع
تكلفة اليد العاملة	27,5%	31,1%	28,7%
تكلفة التمويل	25,2%	22,3%	24,2%
تكلفة الطاقة	17,6%	13,6%	16,2%
تكلفة النقل	13,4%	11,3%	12,7%
رسوم و ضرائب	8,2%	13,5%	10,1%
تكلفة المواد الأولية	6,8%	3,4%	5,6%
تكاليف أخرى	1,3%	4,8%	2,5%
المجموع	100,0%	100,0%	100,0%

- 64% من المقاولات المصدرة تعتقد أن تخفيض العبء الضريبي سيشكل إجراءً مهمًا لتحسين القدرة التنافسية للمقاولات. ويشار إلى هذا الإجراء بشكل أكبر من طرف المقاولات الكبرى بنسبة 78%.

21.2: الإجراءات المحفزة التي يمكن أن تحسن القدرة التنافسية للمقاولات وفقا لأراء أرباب المقاولات			
فئة المقاولات			الإجراءات
المجموع	المقاولات الكبرى	المقاولات الصغيرة جدا والصغرى والمتوسطة	
63,5%	77,7%	56,4%	تخفيض الضغط الضريبي
60,7%	69,9%	56,1%	تحسين البنيات التحتية للنقل
58,7%	76,0%	50,0%	الرفع من اعانات الدولة لقطاع التصدير
37,0%	35,1%	38,0%	تخفيض العملة

- ← تمثل المقاولات المصدرة بصفة منتظمة 3,5% فقط.
- ← إشارات قوية إلى تنامي المقاولات الصغيرة جدا والصغرى والمتوسطة في مجال التصدير.
- ← تشكل كلفتنا اليد العاملة والتمويل أهم العراقيل أمام تنافسية المقاولات في الأسواق الخارجية.

5. التمويل

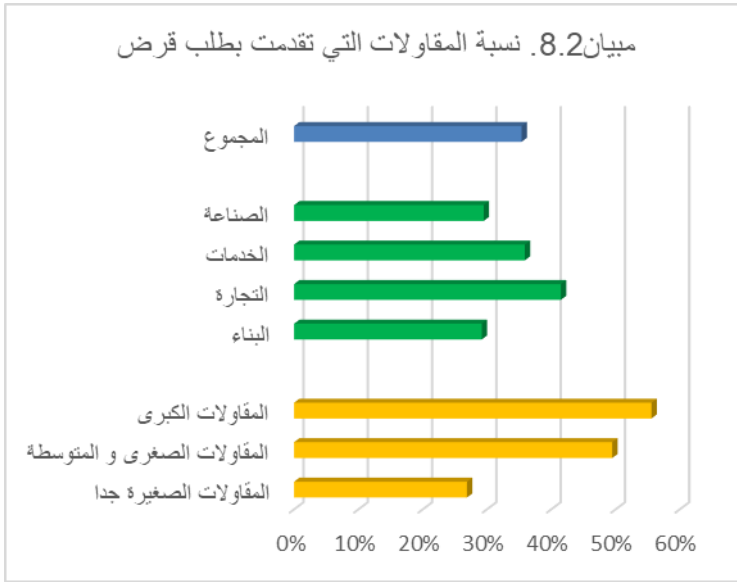
- بشكل عام، لجأت واحدة من كل خمس مقاولات للتمويل الخارجي، 46% لدى المقاولات الكبرى و18% لدى المقاولات الصغيرة جدا والصغرى والمتوسطة.

22.2: نوع التمويل المستخدم حسب الحجم وفئة المقاول					
المجموع	تمويل خارجي	تمويل من مصدر عائلي	التمويل الذاتي	الفئة	القطاع
100,0%	5,2%	5,2%	89,5%	المقاولات الصغيرة جدا	الصناعة
100,0%	26,8%	2,4%	70,8%	المقاولات الصغرى والمتوسطة	
100,0%	38,6%	2,1%	59,3%	المقاولات الكبرى	
100,0%	18,2%	3,8%	78,0%	المجموع	
100,0%	7,0%	8,5%	84,4%	المقاولات الصغيرة جدا	البناء
100,0%	31,5%	14,8%	53,7%	المقاولات الصغرى والمتوسطة	
100,0%	51,5%	1,3%	47,2%	المقاولات الكبرى	
100,0%	17,5%	9,8%	72,7%	المجموع	
100,0%	21,7%	11,2%	67,1%	المقاولات الصغيرة جدا	التجارة
100,0%	38,6%	6,4%	55,0%	المقاولات الصغرى والمتوسطة	
100,0%	54,2%	0,6%	45,2%	المقاولات الكبرى	
100,0%	28,7%	9,1%	62,2%	المجموع	
100,0%	13,1%	7,9%	79,0%	المقاولات الصغيرة جدا	الخدمات
100,0%	17,0%	8,4%	74,6%	المقاولات الصغرى والمتوسطة	
100,0%	38,5%	1,4%	60,1%	المقاولات الكبرى	
100,0%	15,3%	7,7%	77,0%	المجموع	
100,0%	13,6%	8,7%	77,6%	المقاولات الصغيرة جدا	المجموع
100,0%	26,9%	8,5%	64,6%	المقاولات الصغرى والمتوسطة	
100,0%	45,8%	1,3%	52,8%	المقاولات الكبرى	
100,0%	19,7%	8,2%	72,1%	المجموع	

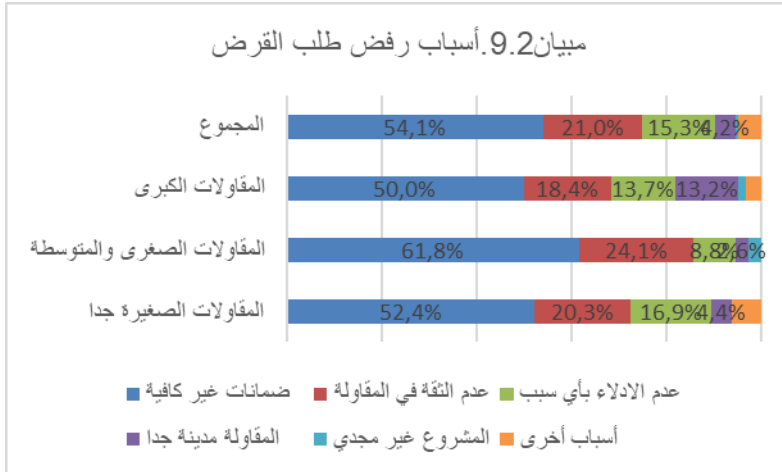
الرجوع إلى القروض البنكية

- تستخدم المقاولات القرض البنكي كمصدر للتمويل الخارجي في 93% من الحالات بغض النظر عن حجمها؛ نادراً ما يتم استخدام أصناف أخرى من التمويل الخارجي.

23.2: نوع التمويل الخارجي حسب فئة المقاول						
المجموع	أصناف أخرى من التمويل	رأس المال المخاطر	بورصة القيم	تمويل الأبنك التشاركية	قروض الأبنك التجارية	الفئة
100,0%	7,9%	0,0%	0,0%	0,0%	92,1%	المقاولات الصغيرة جدا
100,0%	2,5%	1,0%	0,0%	2,4%	94,0%	المقاولات الصغرى والمتوسطة
100,0%	4,8%	1,3%	0,4%	2,6%	91,0%	المقاولات الكبرى
100,0%	5,3%	0,6%	0,1%	1,4%	92,6%	المجموع

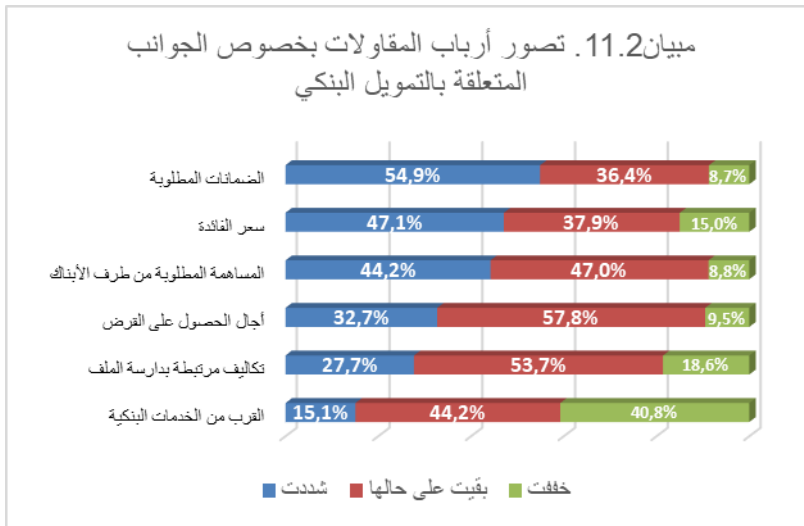
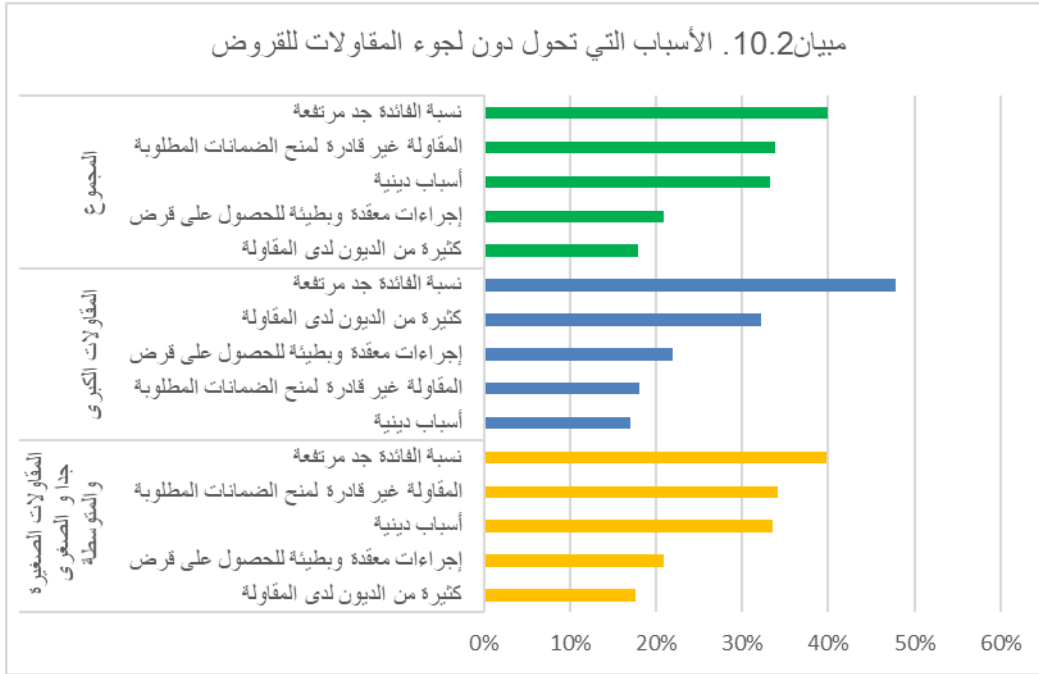


- تقدمت 35% من المقاولات بطلب للحصول على قرض من مؤسسة بنكية بمعدل 56% بالنسبة للمقاولات الكبرى و 27% بالنسبة للمقاولات الصغيرة جدا.

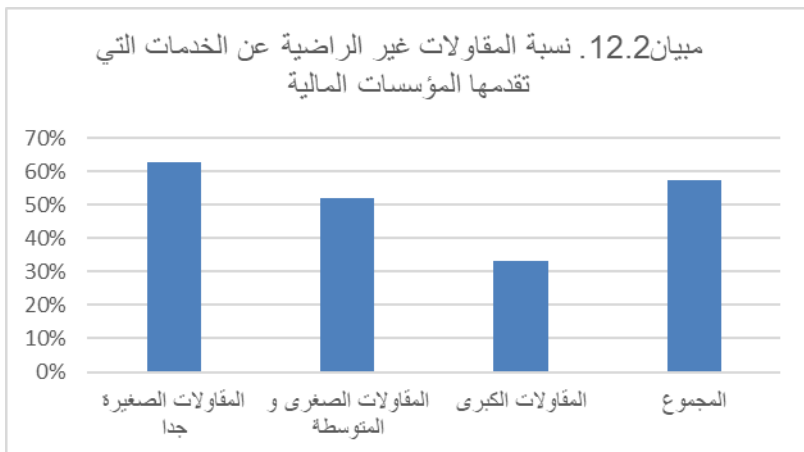


- 28% من المقاولات الصغيرة جدا لم تحصل على رد إيجابي وذلك راجع ل:
 ✓ ضمانات غير كافية بالنسبة لـ 52% من المقاولات.
 ✓ ضعف الثقة في المقولة بنسبة 20%.

- تتمثل العوائق أمام طلبات القروض البنكية بالأساس في نسبة الفائدة المرتفعة بالنسبة لـ 40% من المقاولات، والضمانات المفرطة لـ 34% للاعتبارات الدينية لـ 33%.
- تشكل الضمانات المطلوبة عقبة للحصول على القروض بالنسبة لـ 34% من المقاولات الصغيرة جدا والصغرى والمتوسطة مقابل 18% بالنسبة للمقاولات الكبرى.
- بالنسبة للمقاولات الصغيرة جدا والصغرى والمتوسطة التي حصلت على قروض، فقد تم تقديم أصولها الشخصية كضمان بالنسبة 38% من المقاولات.



- حسب تصور أرباب المقاولات، فإن تأثير العاملين المحددين للحصول على التمويل، هما الضمانات المطلوبة وسعر الفائدة، قد ازداد خلال الفترة المرجعية للبحث.



- 58% من أرباب المقاولات غير راضين عن الخدمات التي تقدمها المؤسسات المالية. عدم الرضى هذا هو أكبر لدى المقاولات الصغيرة (63%).

- حسب أكثر من ثلثي أرباب المقاولات، يمثل الوصول إلى التمويل عقبة حقيقية أمام تطوير المقاولات. تعتبر المقاولات الصغيرة جدا والصغيرة والمتوسطة الأكثر عرضة لهذا النوع من القيود، 69% منهم عانوا بالفعل من صعوبات في الحصول على التمويل.

24.2: نسبة المقاولات التي اعتبرت الولوج إلى التمويل عائقاً أمام تنمية أنشطتها حسب فئة المقاولات والقطاعات				
فئة المقاولات				القطاع
المجموع	المقاولات الكبرى	المقاولات الصغرى والمتوسطة	المقاولات الصغيرة جدا	
القطاع				
65,5%	58,5%	66,3%	67,7%	الصناعة
75,0%	67,8%	69,6%	78,3%	البناء
68,0%	47,9%	78,2%	65,9%	التجارة
65,4%	53,6%	64,6%	66,5%	الخدمات
الفئة العمرية				
72,9%	64,8%	67,9%	75,0%	أقل من 10 سنوات
68,4%	52,6%	72,2%	68,1%	10 إلى أقل من 20 سنة
61,2%	57,2%	66,8%	59,0%	20 سنة فأكثر
68,1%	56,6%	69,4%	68,9%	المجموع

← 20 % من المقاولات تلجأ للتمويل الخارجي.

← تتمثل العوامل الرئيسية التي تحول دون الحصول على قرض في سعر الفائدة والضمانات، وبدرجة أقل في الاعتبارات الدينية.

III. العلاقات مع المحيط المؤسسي

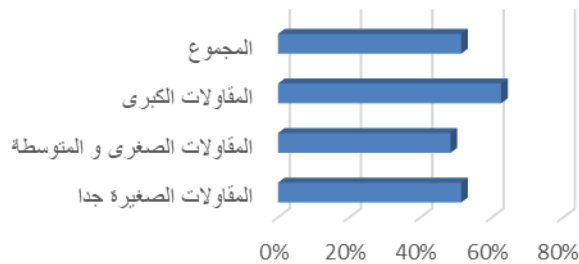
الهدف من هذا الجزء هو فهم علاقة المقاول مع محيطها المؤسسي، حيث سيتم التطرق من خلاله إلى أهم القضايا المتعلقة بالجانب الضريبي والعلاقة مع مؤسسة القضاء بالإضافة إلى جوانب إدارية أخرى.

1. الجوانب الضريبية

- 12,4% من المقاولات شكلت موضوع مراجعة ضريبية واحدة على الأقل في سنة 2018؛
- 56,1% منها خضعت لتعديل ضريبي؛
- 34% من المقاولات الكبرى خضعت للمراجعة منها 73% خضعت للتعديل الضريبي؛
- 4,6% من المقاولات المصدرة خضعت لتعديل ضريبي على عائدات صادراتها؛
- 33% من المقاولات تعتبر أن هذه المراجعة الضريبية تشكل عائقاً أمام تطورها ولها تأثير سلبي على نشاط المقاول. هذه النسبة تصل إلى 44% لدى المقاولات الكبرى مقابل 30% بالنسبة للمقاولات الصغيرة جدا و37% من المقاولات الصغرى المتوسطة.

1.3: نسبة المقاولات التي خضعت لمراجعة ضريبية			
القطاع	الفئة	نسبة المقاولات التي خضعت لمراجعة ضريبية واحدة على الأقل	من بينها نسبة المقاولات التي خضعت لتعديل ضريبي
الصناعة	المقاولات الصغيرة جدا	12,3%	59,4%
	المقاولات الصغرى والمتوسطة	12,0%	53,8%
	المقاولات الكبرى	31,9%	73,9%
	المجموع	15,9%	63,6%
البناء	المقاولات الصغيرة جدا	8,5%	46,8%
	المقاولات الصغرى والمتوسطة	16,1%	76,2%
	المقاولات الكبرى	34,3%	63,1%
	المجموع	12,7%	60,9%
التجارة	المقاولات الصغيرة جدا	6,1%	14,9%
	المقاولات الصغرى والمتوسطة	12,3%	32,7%
	المقاولات الكبرى	30,5%	83,4%
	المجموع	9,6%	37,0%
الخدمات	المقاولات الصغيرة جدا	7,4%	53,9%
	المقاولات الصغرى والمتوسطة	23,8%	63,4%
	المقاولات الكبرى	38,1%	70,9%
	المجموع	13,3%	60,7%
المجموع	المقاولات الصغيرة جدا	7,6%	44,2%
	المقاولات الصغرى والمتوسطة	17,8%	59,5%
	المقاولات الكبرى	33,5%	72,9%
	المجموع	12,4%	56,1%

مبيان 1.3. نسبة المقاولات التي تعتبر النظام الضريبي معقدا



- يعتبر النظام الضريبي المغربي معقداً حسب أكثر من نصف أرباب المقاولات. هذه النسبة تصل إلى 63% لدى أرباب المقاولات الكبرى.

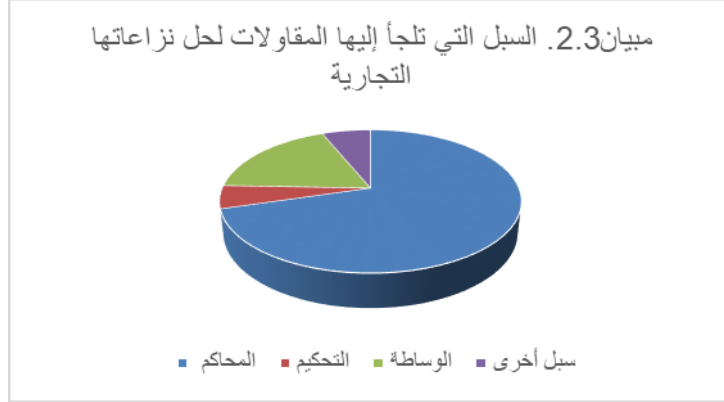
2.3: نسبة المقاولات التي تعتبر أن النظام الضريبي يفتقد إلى العدالة الضريبية				
المجموع	فئة المقاولات			القطاع
	المقاولات الكبرى	المقاولات الصغرى والمتوسطة	المقاولات الصغيرة جدا	
51,5%	64,8%	63,4%	39,0%	الصناعة
61,0%	60,9%	61,7%	60,7%	البناء
55,4%	71,2%	54,9%	53,8%	التجارة
63,6%	60,8%	59,2%	65,6%	الخدمات
59,6%	64,7%	59,0%	59,2%	المجموع

- 95% من هذه المقاولات تعتبر أن انعدام العدالة الضريبية لا يشجع على الاستثمار بصفة خاصة. من ناحية أخرى، 69% من أرباب المقاولات ينظرون إلى هذا التفاوت كعامل من العوامل التي تتركس الممارسات غير القانونية.

3.3: نتائج انعدام العدالة الضريبية حسب فئة المقاولات			
الفئة	عدم تشجيع الاستثمار	خلق عدم الثقة اتجاه الإدارة الضريبية	اللجوء إلى الممارسات الغير منظمة
المقاولات الصغيرة جدا	94,8%	90,2%	69,3%
المقاولات الصغرى والمتوسطة	94,7%	86,4%	72,4%
المقاولات الكبرى	96,4%	75,4%	58,1%
المجموع	94,9%	88,0%	69,3%

← تعتبر المقاولات أن النظام الضريبي نظام تقييدي.

2. العلاقة مع العدالة



. في 70% من الحالات، تلجأ المقاولات إلى القضاء لحل نزاعاتها، ولا يستخدم التحكيم إلا نادرا.

- يعتبر البطء في التعامل مع النزاعات والصعوبات في تطبيق القرارات القضائية، هي أهم المؤاخذات حسب 77% من المقاولات.

4.3: العقبات التي تعترض المقاولات عند اللجوء للمحاكم التجارية						
الفئة	اجال فض النزاعات جد طويلة	صعوبة تطبيق الأحكام القضائية	تكاليف جد مرتفعة	عقبات أخرى	عدم وجود عقبات	المجموع
المقاولات الصغيرة جدا	42,4%	16,6%	13,0%	5,1%	22,7%	100,0%
المقاولات الصغرى والمتوسطة	49,5%	19,7%	9,4%	8,8%	12,5%	100,0%
المقاولات الكبرى	68,7%	9,7%	11,2%	3,5%	6,9%	100,0%
المجموع	50,8%	16,3%	11,3%	6,3%	15,4%	100,0%

3. الجوانب الإدارية الأخرى

الصفقات العمومية

- 45% من أرباب المقاولات يعتقدون أن احتكار بعض المقاولات للصفقات العمومية هو أحد الأسباب الرئيسية التي تحول دون حصول مقاولاتهم على إحدى الصفقات. هذه النسبة تصل 60% بالنسبة للمقاولات الصغيرة جدا.
- 56% من المقاولات الصغرى والمتوسطة التي شاركت في طلب عروض عمومية ذكرت انعدام الشفافية.

المجموع	أسباب أخرى	طلب تقديم العروض غير مستوفي للشروط	المحاصصة	انعدام الشفافية	عرض المقاولات غير تنافسي	احتكار بعض المقاولات	الفئة
100,0%	9,2%	8,9%	9,2%	0,0%	13,1%	59,5%	المقاولات الصغيرة جدا
100,0%	5,4%	0,0%	7,6%	56,4%	17,2%	13,3%	المقاولات الصغرى والمتوسطة
100,0%	16,7%	8,8%	1,5%	6,4%	47,8%	18,9%	المقاولات الكبرى
100,0%	8,7%	6,5%	8,3%	15,5%	16,4%	44,6%	المجموع

← الصفقات العمومية تحتكرها بعض المقاولات.

قانون سوق الشغل

- تعتبر ثلث المقاولات أن التدابير المرتبطة بقانون الشغل تشكل العائق الرئيسي فيما يخص الفصل عن العمل. وتمثل هذه النسبة في القطاع الصناعي 51%.
- عموما 40% من المقاولات هي غير راضية تماما على قانون سوق الشغل. تصل هذه النسبة في القطاع الصناعي إلى 47%.

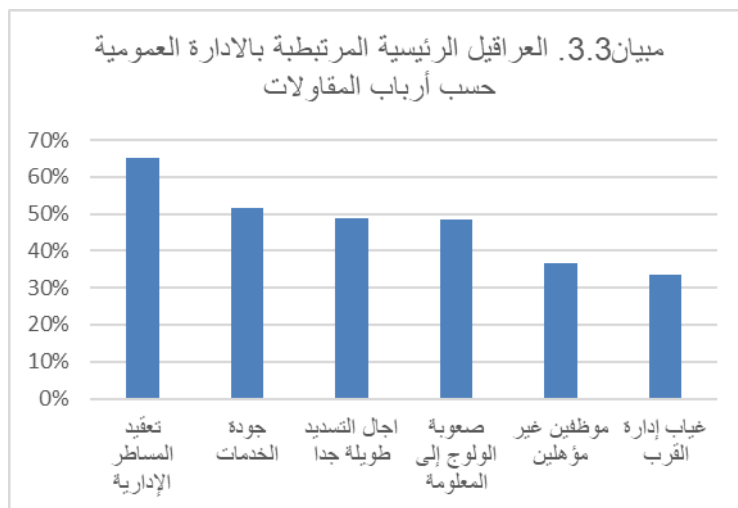
المجموع	فئة المقاولات			القطاع
	المقاولات الكبرى	المقاولات الصغرى والمتوسطة	المقاولات الصغيرة جدا	
47%	45%	38%	53%	الصناعة
35%	39%	43%	31%	البناء
45%	43%	51%	43%	التجارة
38%	38%	34%	39%	الخدمات
40%	41%	41%	40%	المجموع

← تعتبر بعض المقاولات أن قانون سوق الشغل عقبة أمام تطورها.

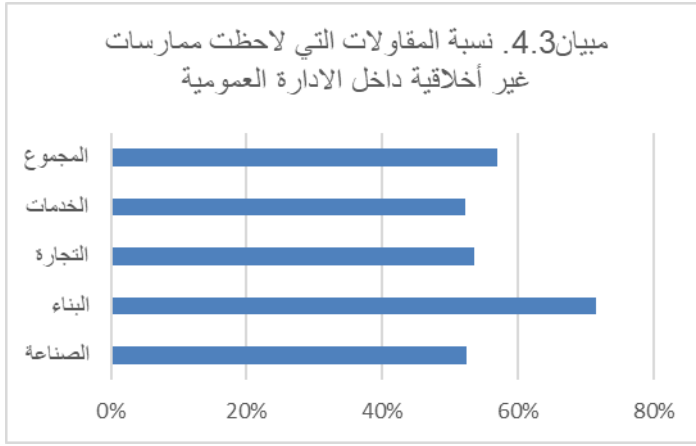
العراقيل المتعلقة بالإدارة

يمثل تعقيد الإجراءات وضعف جودة الخدمات التي تقدمها الإدارة العوائق الرئيسية بالنسبة للمقاولات:

- 65% من المقاولات تعتقد أن الإجراءات الإدارية معقدة؛
- أكثر من نصف المقاولات ترى أن نقص جودة الخدمات المقدمة يعيق تطور نشاطها؛
- ما يقرب من 49% من المقاولات تشتكي من التأخير الكبير في آجال الأداء.



- ما يقرب من 57 % من المقاولات صرحت أنها لاحظت ممارسات غير أخلاقية داخل الإدارة العمومية.



← آراء متحفظة للمقاولات بخصوص محيطها المؤسسي: تعقيد المساطر الإدارية وضعف جودة الخدمات وتأخير أجال التسديد، هي أهم المؤاخذات في هذا المجال.

IV. استعمال إحصائيات المندوبية السامية للتخطيط

مع التحفظ حول التحيز المحتمل للانتماء المهني للباحث حول الإجابات المجمعة، فإن 73% من المقاولات صرحت بمعرفتها للمندوبية السامية للتخطيط. وتبلغ هذه النسبة 91% بالنسبة للمقاولات الكبرى و72% بالنسبة للمقاولات الصغرى والمتوسطة و71% بالنسبة للمقاولات الصغيرة جدا.

كما أن 20% من المقاولات صرحت بكونها تستعمل الإحصائيات والدراسات الصادرة عن المندوبية السامية للتخطيط، 38% بالنسبة للمقاولات الكبرى و24% بالنسبة للمقاولات الصغرى والمتوسطة و15% بالنسبة للمقاولات الصغيرة جدا. ويعتبر تصفح الموقع الإلكتروني للمندوبية السامية للتخطيط الوسيلة الأساسية المستعملة للولوج إلى المعلومة الإحصائية المنشورة من طرف المندوبية السامية للتخطيط بالنسبة لأكثر من ثلثي المقاولات. أما تتبع الصحافة فهو اختيار معتمد من طرف نصف المقاولات. وبالنسبة للندوات الصحفية للمندوبية السامية للتخطيط، فهي تحظى بمتابعة حوالي 14% من المقاولات.

