

المملكة المغربية
ROYAUME DU MAROC
الندوبية السامية للتخطيط
HAUT COMMISSARIAT AU PLAN

الرقم الإستدلالي لتكلفة المعيشة
الوسط الحضري

INDICE DU COUT DE LA VIE

MILIEU URBAIN

(أساس 100 : 1989 : 100 Base)

دجنبر 2006 Décembre

ISSN 1113-2175

1993

الإيداع القانوني 51-

قسم الأرقام الاستدلالية الإحصائية
DIVISION DES INDICES STATISTIQUES
مديرية الإحصاء

DIRECTION DE LA STATISTIQUE

لمحة حول المنهجية APERCU METHODOLOGIQUE

L'indice du coût de la vie (base 100 : 1989) assure la continuité de l'ancien indice du coût de la vie (base 100 : Mai 72 - Avril 73). Cet indice concerne la même population de référence que le précédent à savoir la population urbaine dite « Modeste ».

Comme son prédécesseur, cet indice mesure l'évolution relative des prix de détail dans le temps et dans l'espace.

Le panier de l'indice contient désormais 385 articles et 768 variétés de produits représentant l'essentiel des produits consommés par la population de référence. Ces articles sont classés en 8 groupes et 53 sous-groupes.

Les prix sont relevés à l'aide d'une enquête permanente dans 11 des principales villes du Royaume, à savoir : Agadir, Casablanca, Fès, Kénitra, Marrakech, Oujda, Rabat, Tétouan, Méknès, Tanger et Laâyoune.

La formule de calcul de l'indice est celle de « Laspeyres en chaînes ». Cette nouvelle formule nous offre la possibilité d'actualiser en continue le panier et les coefficients de pondération. En outre elle permet de résoudre les problèmes induits par les produits saisonniers.

Signalons que les indices publiés sont des indices bruts, c'est-à-dire non corrigés des variations saisonnières.

Les pondérations de l'année de base ont été calculées à partir des données provenant de l'enquête de consommation de 1984-1985 et actualisées successivement en 1993 et 2002 sur la base des résultats des enquêtes sur le niveau de vie réalisées respectivement en 1990-1991 et 1998-1999. Elles représentent la structure des dépenses de consommation des ménages urbains « Modestes ».

يعتبر الرقم الإستهلاكي الجديد لتكلفة المعيشة (أساس 100 : 1989) امتدادا للرقم الإستهلاكي السابق (أساس 100 : ماي 72 - أبريل 73). يهتم هذا الرقم الإستهلاكي نفس السكان المعنيين المكونين من الفئات الاجتماعية المتوسطة الحضرية.

إن الرقم الإستهلاكي الجديد كسابقه ، يهدف إلى قياس التطور النسبي للأثمان التقيسط في الزمان والمكان. تحتوي سلة الرقم الإستهلاكي حاليا على 385 مادة و 768 نوعية. وقد صنفت هذه المواد حسب 8 مجموعات و 53 مجموعات فرعية.

تتم معاينة الأثمان بواسطة بحث مستمر على صعيد 11 مدينة رئيسية وهي : أكادير، الدار البيضاء، فاس، القنيطرة، مراكش، وجدة، الرباط، تطوان، مكناس، طنجة والعيون.

يحسب الرقم الإستهلاكي الجديد لتكلفة المعيشة باستعمال طريقة "لاسيير المسلسلة". ومن مزايا هذه الطريقة أنها تمكننا من تحيين سلة المواد ومعاملات الترجيح. كما أنها تساعد على حل مشكل المواد الموسمية.

وتجدر الإشارة إلى أن الأرقام الإستهلاكية غير مصححة من التغيرات الموسمية.

تم حساب معاملات الترجيح لسنة 1989 على أساس معطيات البحث الوطني حول الإستهلاك لفترة 1984-1985. وقد تمت مراجعتها تباعا في سنتي 1993 و 2002 على أساس معطيات البحثين الوطنيين حول مستوى المعيشة لسنة 1990-1991 و 1998-1999. وتمثل هذه الترجيحات بنية استهلاك الأسر الحضرية المتوسطة.

نظرة عامة VUE D'ENSEMBLE

Au terme du mois de Décembre 2006, l'indice du coût de la vie (base 100 :1989) a atteint le niveau de 176,2 contre 177,2 le mois précédent, marquant ainsi une régression de 0,6%.

خلال شهر دجنبر 2006، سجل مستوى الرقم الإستهلاكي لتكلفة المعيشة (أساس 100 : 1989) 176,2 مقابل 177,2 في الشهر المنصرم، مسجلا بذلك انخفاضا قدره 0,6%.

- Variations au niveau des groupes :

L'indice du groupe alimentaire a enregistré une baisse de 1,3%. Celle-ci résulte essentiellement des indices des sous-groupes : «Fruits frais» (-23,0%), «Corps gras» (-0,6%), «Fruits secs» (-0,3%) et «Thé, Café et autres plantes aromatiques» (+1,0%).

Les indices des autres groupes ont, quant à eux, connu des variations allant d'une stagnation à une hausse de 0,2%.

- Variations au niveau des villes :

A l'échelle des villes, l'indice du coût de la vie a connu des variations allant de -1,4% à une stagnation. Les variations les plus importantes ont été enregistrées à Rabat (-1,4%), Kénitra (-1,2%) et Meknès (-1,0%) ; et les plus faibles à Laâyoune et Tétouan (-0,2% chacune) et Fès (-0,1%).

- Variations inter-annuelles :

L'indice moyen du coût de la vie de l'année 2006 a évolué de 3,3% par rapport à celui de l'année précédente. L'indice du coût de la vie du mois de décembre a, quand à lui, progressé de 3,3% par rapport au même mois de l'année 2005.

- على مستوى المجموعات :

عرف الرقم الإستهلاكي لمجموعة المواد الغذائية تراجعاً قدره 1,3%. ويرجع هذا الأخير خاصة إلى التغيرات التي لحقت الأرقام الإستهلاكية للمجموعات الفرعية التالية : "الفواكه الطازجة" (-23,0%) و"المواد الدهنية" (-0,6%) و"الفواكه اليابسة" (-0,3%) و"الشاي والقهوة ومواد عطرية أخرى" (+1,0 %).

أما بالنسبة لباقي المجموعات، فإن أرقامها الإستهلاكية قد عرفت تطورات تتراوح ما بين الاستقرار وارتفاع قدره 0,2%.

- على مستوى المدن :

تميز الرقم الإستهلاكي لتكلفة المعيشة على صعيد المدن بتغيرات تراوحت ما بين 1,4% - والاستقرار. وقد سجلت أهم نسبها في الرباط (-1,4%) والقنيطرة (-1,2%) ومكناس (-1,0%). وأقل نسبها في العيون ونطوان (-0,2%) وفاس (-0,1%).

- التغير السنوي :

سجل معدل الرقم الإستهلاكي لتكلفة المعيشة لسنة 2006 تطورا قدره 3,3% بالمقارنة مع نظيره للسنة الماضية. كما عرف الرقم الإستهلاكي العام لشهر دجنبر 2006 ارتفاعا قدره 3,3% بالمقارنة مع نفس الشهر من سنة 2005.

الرقم الإستدلالي لتكلفة المعيشة حسب المجموعات والمجموعات الفرعية
INDICE DU COUT DE LA VIE PAR GROUPE ET SOUS-GROUPE

| GROUPES ET SOUS-GROUPES | Novemb. | Décemb. | Var. % التغير % | المجموعات والمجموعات الفرعية |
|--|-----------------------|-----------------------|--------------------|---|
| | 2006 نونبر 2006 | 2006 دجنبر 2006 | | |
| 1. ALIMENTATION | 180,4 | 178,1 | -1,3 | 1. المواد الغذائية |
| 101. Céréales et pdts. à base de céréales | 147,7 | 147,8 | 0,1 | 101. الحبوب ومشتقاتها |
| 102. Lait, produits laitiers et oeufs | 154,0 | 154,2 | 0,1 | 102. الحليب ومشتقاته والبيض |
| 103. Corps gras | 179,0 | 178,0 | -0,6 | 103. المواد الدهنية |
| 104. Viandes | 194,3 | 194,5 | 0,1 | 104. اللحوم |
| 105. Poissons frais | 189,2 | 190,4 | 0,6 | 105. السمك الطري |
| 106. Poisson en conserve et congelé | 176,9 | 176,9 | - | 106. السمك المعلب والمجمد |
| 107. Légumes frais | 210,2 | 210,9 | 0,3 | 107. الخضار الطرية |
| 108. Légumes secs | 225,6 | 225,9 | 0,1 | 108. القطاني |
| 109. Légumes en conserve | 190,6 | 191,7 | 0,6 | 109. الخضار المعلبة |
| 110. Fruits frais | 237,4 | 182,8 | -23,0 | 110. الفواكه الطازجة |
| 111. Fruits secs | 188,9 | 188,3 | -0,3 | 111. الفواكه اليابسة |
| 112. Fruits en conserve | 101,3 | 101,3 | - | 112. الفواكه المعلبة |
| 113. Sucre et produits sucrés | 140,7 | 140,7 | - | 113. السكر والمواد السكرية |
| 114. Thé, café et autres plantes aromatiques | 114,2 | 115,3 | 1,0 | 114. الشاي والقهوة و مواد عطرية أخرى |
| 115. Autres produits alimentaires | 185,9 | 186,3 | 0,2 | 115. مواد غذائية أخرى |
| 116. Boissons | 173,1 | 173,1 | - | 116. المشروبات |
| 117. Tabac et cigarettes | 226,8 | 226,8 | - | 117. التبغ والسجائر |
| 2. HABILLEMENT | 173,1 | 173,4 | 0,2 | 2. اللباس |
| 201. Vêtements de dessus pour hommes | 163,0 | 163,3 | 0,2 | 201. الملابس الخارجية للرجال |
| 202. Vêt. de nuits, s/vêt. et bon. hommes | 166,1 | 166,1 | - | 202. الملابس الداخلية والمنسوجات للرجال |
| 203. Vêtements de dessus pour dames | 182,3 | 182,6 | 0,2 | 203. الملابس الخارجية للنساء |
| 204. Vêt. de nuit, s/vêt. et bon. dames | 166,0 | 166,6 | 0,4 | 204. الملابس الداخلية والمنسوجات للنساء |
| 205. Vêtements pour enfants | 182,7 | 183,0 | 0,2 | 205. ملابس الأطفال |
| 206. Tissus | 141,3 | 141,2 | -0,1 | 206. الأقمشة |
| 207. Confection et entretien de vêtements | 159,7 | 159,7 | - | 207. الخياطة وإصلاح الملابس |
| 208. Chaussures hommes | 170,5 | 171,2 | 0,4 | 208. أحذية الرجال |
| 209. Chaussures dames | 173,6 | 174,0 | 0,2 | 209. أحذية النساء |
| 210. Chaussures enfants | 193,4 | 193,3 | -0,1 | 210. أحذية الأطفال |
| 211. Réparation et entretien de chaussures | 155,2 | 155,3 | 0,1 | 211. إصلاح وصيانة الأحذية |
| 3. HABITATION | 179,4 | 179,5 | 0,1 | 3. السكنى |
| 301. Loyer | 176,2 | 176,3 | 0,1 | 301. الكراء |
| 302. Entretien et réparations | 173,6 | 173,9 | 0,2 | 302. الصيانة والإصلاح |

| | | | | |
|----------------------------------|-------|-------|-----|------------------------------|
| 303. Chauffage, éclairage et eau | 183,1 | 183,2 | 0,1 | 303. التدفئة والإنارة والماء |
|----------------------------------|-------|-------|-----|------------------------------|

الرقم الإستدلالي لتكلفة المعيشة حسب المجموعات والمجموعات الفرعية
INDICE DU COUT DE LA VIE PAR GROUPE ET SOUS-GROUPE

| GROUPES ET SOUS-GROUPES | Novemb. 2006 نونبر 2006 | Décemb. 2006 دجنبر 2006 | Var. % التغير % | المجموعات والمجموعات الفرعية |
|--|----------------------------------|----------------------------------|--------------------|---------------------------------|
| 4. EQUIPEMENTS MENAGERS | 146,3 | 146,3 | - | 4. التجهيز المنزلي |
| 401. Mobilier et accessoires fixes | 168,6 | 168,5 | -0,1 | 401. الأثاث واللوازم القارة |
| 402. Articles d'ameublement | 149,8 | 149,9 | 0,1 | 402. مواد الأثاث |
| 403. Matériel et articles de cuisine | 130,7 | 130,8 | 0,1 | 403. معدات وأدوات المطبخ |
| 404. Appareils ménagers | 103,5 | 103,0 | -0,5 | 404. الأجهزة المنزلية |
| 405. Biens et services pour entr. maison | 154,3 | 154,3 | - | 405. مواد وخدمات لصيانة المنزل |
| 5. SOINS MEDICAUX | 152,8 | 152,8 | - | 5. العلاجات الطبية |
| 501. Consultation médicale | 205,7 | 205,7 | - | 501. الإستشارة الطبية |
| 502. Actes paramédicaux | 150,6 | 150,6 | - | 502. الأعمال الطبية المستقلة |
| 503. Médicaments | 131,5 | 131,5 | - | 503. الأدوية |
| 504. Hospitalisation | 281,7 | 281,7 | - | 504. الإقامة بالمستشفى |
| 505. Appareils et matér. thérapeutiques | 118,1 | 118,1 | - | 505. الأجهزة والمعدات الطبية |
| 6. TRANSPORT ET COMMUNICATIONS | 190,4 | 190,4 | - | 6. النقل والمواصلات |
| 601. Transport privé | 171,6 | 171,7 | 0,1 | 601. النقل الخاص |
| 602. Transport en commun. | 182,3 | 182,2 | -0,1 | 602. النقل العمومي |
| 603. Communications | 281,5 | 281,5 | - | 603. المواصلات |
| 7. LOISIRS ET CULTURE | 176,9 | 176,9 | - | 7. الترفيه والثقافة |
| 701. Biens durables de loisirs et divertissement | 109,8 | 109,2 | -0,5 | 701. المواد المستدامة للترفيه |
| 702. Articles récréatifs | 109,2 | 109,1 | -0,1 | 702. أدوات التسلية |
| 703. Divertissement et culture | 158,0 | 158,0 | - | 703. الترفيه والثقافة |
| 704. Enseignement | 230,9 | 230,9 | - | 704. التعليم |
| 8. AUTRES BIENS ET SERVICES | 181,6 | 181,7 | 0,1 | 8. مواد وخدمات أخرى |
| 801. Soins et effets personnels | 196,3 | 196,3 | - | 801. العناية والأدوات الشخصية |
| 802. Bijoux et montres | 114,0 | 114,1 | 0,1 | 802. الحلبي والساعات |
| 803. Articles divers | 142,7 | 142,8 | 0,1 | 803. أدوات مختلفة |
| 804. Restaurants, cafés et hôtels | 190,5 | 190,7 | 0,1 | 804. مطاعم ، مقاهي وفنادق |
| 805. Services divers | 160,2 | 160,2 | - | 805. خدمات مختلفة |
| INDICE GENERAL | 177,2 | 176,2 | -0,6 | الرقم الاستدلالي العام |

الرقم الاستدلالي لتكلفة المعيشة حسب المدن ومجموعات المواد
INDICE DU COUT DE LA VIE PAR VILLES ET GROUPES DE PRODUITS

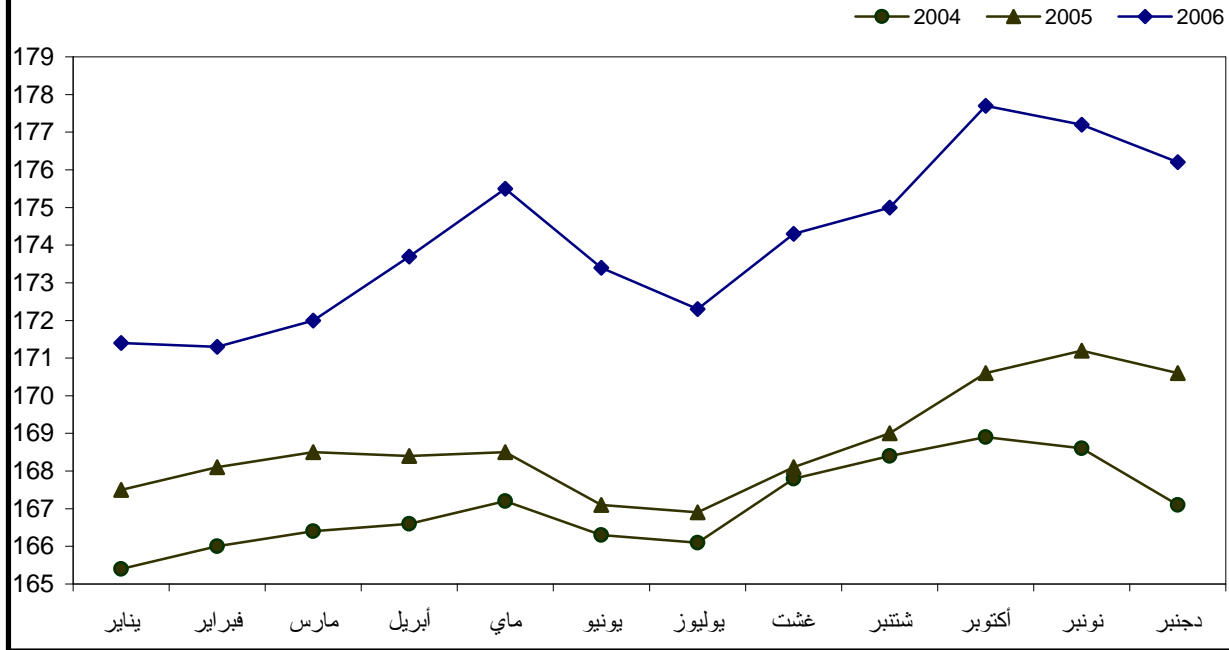
Décembre 2006

دجنبر

2006

| Villes | GROUPES المجموعات | | | | | | | | الرقم الاستدلالي العام Indice général | | التغير % Var. % | المدن |
|-----------------------|-------------------|--------------|--------------|--------------|--------------|--------------|--------------|--------------|--|-------------------|--------------------|---------------------|
| | 1 | 2 | 3 | 4 | 5 | 6 | 7 | 8 | نونبر Novembre | دجنبر Décembre | | |
| Agadir | 187,5 | 183,9 | 183,7 | 162,2 | 154,0 | 191,7 | 194,4 | 194,4 | 185,1 | 185,1 | - | أكادير |
| Casablanca | 177,3 | 168,6 | 176,3 | 135,2 | 144,5 | 188,7 | 180,9 | 174,4 | 173,3 | 173,9 | -0,3 | الدار البيضاء |
| Fès | 184,5 | 146,2 | 186,1 | 140,3 | 149,0 | 194,4 | 162,8 | 193,5 | 178,2 | 178,4 | -0,1 | فاس |
| Kénitra | 169,8 | 152,0 | 176,5 | 143,6 | 159,5 | 179,8 | 155,2 | 168,9 | 167,4 | 169,5 | -1,2 | القنيطرة |
| Marrakech | 180,7 | 169,1 | 193,8 | 138,2 | 166,0 | 188,8 | 190,4 | 181,7 | 179,4 | 180,3 | -0,5 | مراكش |
| Oujda | 174,4 | 186,7 | 180,3 | 161,8 | 152,0 | 188,0 | 163,7 | 185,1 | 175,4 | 176,5 | -0,6 | وجدة |
| Rabat | 177,8 | 176,5 | 176,9 | 165,5 | 156,0 | 193,5 | 169,0 | 184,2 | 177,1 | 179,6 | -1,4 | الرباط |
| Tétouan | 175,7 | 196,1 | 194,7 | 160,5 | 161,8 | 193,3 | 189,3 | 205,9 | 183,6 | 184,0 | -0,2 | تطوان |
| Meknès | 178,4 | 186,5 | 176,0 | 150,5 | 184,8 | 190,9 | 175,9 | 186,0 | 179,5 | 181,4 | -1,0 | مكناس |
| Tanger | 183,9 | 207,7 | 178,5 | 152,4 | 158,8 | 199,6 | 196,2 | 200,3 | 185,8 | 186,8 | -0,5 | طنجة |
| Laâyoune | 159,0 | 201,1 | 171,9 | 161,5 | 137,7 | 179,5 | 136,4 | 152,3 | 162,7 | 163,0 | -0,2 | العيون |
| Ensemble | 178,1 | 173,4 | 179,5 | 146,3 | 152,8 | 190,4 | 176,9 | 181,7 | 176,2 | 177,2 | -0,6 | المجموع |
| Mois précédent | 180,4 | 173,1 | 179,4 | 146,3 | 152,8 | 190,4 | 176,9 | 181,6 | 177,2 | | | الشهر الماضي |
| Variation (%) | -1,3 | 0,2 | 0,1 | - | - | - | - | 0,1 | -0,6 | | | التغير (%) |

التطور الشهري للرقم الاستدلالي لتكلفة المعيشة
Evolution mensuelle de l'indice du coût de la vie



Pour toute demande d'acquisition ou d'abonnement aux publications statistiques du Haut Commissariat au Plan, veuillez vous adresser au service de la documentation et de la diffusion de la Direction de la Statistique: Rue Mohamed Belhassan El Ouazzani, Haut-Agdal, BP 178, 10001 Rabat-Maroc

Tél : (212) 037.77.36.06

Fax : (212) 037.77.32.17

E-mail : statguichet@statistic.gov.ma

لأجل طلبات الاقتناء أو الاشتراك في المنشورات الإحصائية للمندوبية السامية للتخطيط ، يرجى الاتصال بمصلحة التوثيق والتوزيع التابعة لمديرية الإحصاء ، زنقة محمد بالحسن الوزاني ، أكادال العالي ، ص.ب. 178 ، 10001 الرباط - المغرب

الهاتف : (212) 037.77.36.06

الفاكس : (212) 037.77.32.17

البريد الإلكتروني :

statguichet@statistic.gov.ma