

المملكة المغربية
ROYAUME DU MAROC
المنذوية السامية للتخطيط
HAUT COMMISSARIAT AU PLAN

الرقم الإستدلالي لتكلفة المعيشة
الوسط الحضري

INDICE DU COUT DE LA VIE

MILIEU URBAIN

(أساس 100 : 1989 : Base 100)

Mai 2006 ماي

ISSN 1113-2175

الإيداع القانوني 1993-51

قسم الأرقام الاستدلالية الإحصائية

DIVISION DES INDICES STATISTIQUES

مديرية الإحصاء

DIRECTION DE LA STATISTIQUE

لمحة حول المنهجية APERCU METHODOLOGIQUE

L' indice du coût de la vie (base 100 : 1989) assure la continuité de l' ancien indice du coût de la vie (base 100 : Mai 72 - Avril 73). Cet indice concerne la même population de référence que le précédent à savoir la population urbaine dite «Modeste».

Comme son prédécesseur, cet indice mesure l' évolution relative des prix de détail dans le temps et dans l' espace.

Le panier de l' indice contient désormais 385 articles et 768 variétés de produits représentant l' essentiel des produits consommés par la population de référence. Ces articles sont classés en 8 groupes et 53 sous-groupes.

Les prix sont relevés à l' aide d' une enquête permanente dans 11 des principales villes du Royaume, à savoir : Agadir, Casablanca, Fès, Kénitra, Marrakech, Oujda, Rabat, Tétouan, Méknès, Tanger et Laâyoune.

La formule de calcul de l' indice est celle de «Laspeyres en chaînes». Cette nouvelle formule nous offre la possibilité d' actualiser en continue le panier et les coefficients de pondération. En outre elle permet de résoudre les problèmes induits par les produits saisonniers.

Signalons que les indices publiés sont des indices bruts, c' est-à-dire non corrigés des variations saisonnières.

Les pondérations de l' année de base ont été calculées à partir des données provenant de l' enquête de consommation de 1984-1985 et actualisées successivement en 1993 et 2002 sur la base des résultats des enquêtes sur le niveau de vie réalisées respectivement en 1990-1991 et 1998-1999. Elles représentent la structure des dépenses de consommation des ménages urbains « Modestes ».

يعتبر الرقم الإستدلالي الجديد لتكلفة المعيشة (أساس 100 : 1989) امتدادا للرقم الاستدلالي السابق (أساس 100 : ماي 72 - أبريل 73). بهم هذا الرقم الإستدلالي نفس السكان المعنيين المكونين من الفئات الاجتماعية المتوسطة الحضرية.

إن الرقم الإستدلالي الجديد كسابقه ، يهدف إلى قياس التطور النسبي لأثمان التقيسط في الزمان والمكان. تحتوي سلة الرقم الاستدلالي حاليا على 385 مادة و 768 نوعية. وقد صنفت هذه المواد حسب 8 مجموعات و 53 مجموعات فرعية.

تم معاينة الأثمان بواسطة بحث مستمر على صعيد 11 مدينة رئيسية وهي : أكادير، الدار البيضاء، فاس، الفينطرة، مراكش، وجدة، الرباط، تطوان، مكناس، طنجة والعيون.

بحسب الرقم الإستدلالي الجديد لتكلفة المعيشة باستعمال طريقة "لاسيير المسلسلة". ومن مزايا هذه الطريقة أنها تمكنا من تحيين سلة المواد ومعاملات الترجيح. كما أنها تساعد على حل مشكل المواد الموسمية.

وتجدر الإشارة إلى أن الأرقام الإستدلالية غير مصححة من التغيرات الموسمية.

تم حساب معاملات الترجيح لسنة 1989 على أساس معطيات البحث الوطني حول الاستهلاك لفترة 1984-1985. وقد تمت مراجعتها تباعا في سنتي 1993 و2002 على أساس معطيات البحثين الوطنيين حول مستوى المعيشة لسنة 1990-1991 و 1998-1999. وتمثل هذه الترجمات بنية استهلاك الأسر الحضرية المتوسطة.

نظرة عامة VUE D' ENSEMBLE

Au terme du mois de Mai 2006, l' indice du coût de la vie (base 100 :1989) a atteint le niveau de 175,5 contre 173,7 le mois précédent, marquant ainsi une augmentation de 1,0%.

- Variations au niveau des groupes :

L' indice du groupe alimentaire a enregistré une augmentation de 2,3%. Celle-ci résulte essentiellement des indices des sous-groupes : «Fruits frais» (+40,7%), «Viandes» (+2,3%), «Lait, produits laitiers et Oeufs» (+2,0%), «Poisson frais» (+1,5%), «Corps gras» (+1,1%) et «Légumes frais» (-5,1%) .

Les indices des autres groupes ont, quant à eux, connu des variations allant d' une stagnation pour le groupe «Soins médicaux» à +0,4% pour le groupe « Equipements ménagers » .

- Variations au niveau des villes :

A l' échelle des villes, l' indice du coût de la vie a connu des variations allant de -0,4% à +1,5%. Les variations les plus importantes ont été enregistrées à Casablanca (+1,5%), Kénitra (+1,3%) et Rabat (+1,3%) ; et les moins importantes à Laâyoune (-0,4%), Oujda (+0,1%) et Meknès (+0,3%).

- Variations inter-annuelles :

L' indice moyen du coût de la vie des cinq premiers mois de l' année 2006 a évolué de +2,7% par rapport à celui de la période correspondante de l' année 2005. L' indice du coût de la vie du mois Mai 2006 a, quant à lui, progressé de +4,2% par rapport au même mois de l' année 2005.

خلال شهر ماي 2006، سجل مستوى الرقم الإستدلالي لتكلفة المعيشة (أساس 100 : 1989) 175,5 مقابل 173,7 في الشهر المنصرم، مسجلا بذلك ارتفاعا قدره 1,0%.

- على مستوى المجموعات :

عرف الرقم الإستدلالي لمجموعة المواد الغذائية ارتفاعا قدره 2,3% . ويرجع هذا الأخير خاصة إلى التغيرات التي لحقت الأرقام الإستدلالية للمجموعات الفرعية التالية: "الفواكه الطازجة" (+40,7%)، "اللحوم" (+2,3%)، "الحليب ومشتقاته والبيض" (+2,0%)، "السماك الطري" (+1,5%)، "المواد الدهنية" (+1,1%) و"الخضر الطرية" (-5,1%) .

أما بالنسبة لباقي المجموعات، فإن أرقامها الإستدلالية قد عرفت تطورات تتراوح ما بين الاستقرار بالنسبة لمجموعة "العلاجات الطبية" و +0,4% بالنسبة لمجموعة "التجهيز المنزلي" .

- على مستوى المدن :

تميز الرقم الإستدلالي لتكلفة المعيشة على صعيد المدن بتغيرات تتراوح ما بين 0,4% - و +1,5% ؛ و قد سجلت أهم التطورات بالدار البيضاء (+1,5%) والقنيطرة (+1,3%) والرباط (+1,3%)، وأقل النسب بالعيون (-0,4%) ووجدة (+0,1%) ومكناس (+0,3%).

- التغير السنوي :

سجل معدل الرقم الإستدلالي لتكلفة المعيشة للخمسة أشهر الأولى من سنة 2006 تطورا قدره +2,7% بالمقارنة مع نظيره لنفس الفترة من سنة 2005. كما عرف الرقم الاستدلالي العام لشهر ماي 2006 ارتفاعا قدره 4,2% بالمقارنة مع نفس الشهر من سنة 2005.

الرقم الاستدلالي لتكلفة المعيشة حسب المجموعات والمجموعات الفرعية
INDICE DU COUT DE LA VIE PAR GROUPE ET SOUS-GROUPE

| GROUPES ET SOUS-GROUPES | Avril 2006 أبريل 2006 | Mai 2006 ماي 2006 | Var. % التغير % | المجموعات والمجموعات الفرعية |
|--|--------------------------------|----------------------------|--------------------|---|
| 1. ALIMENTATION | 176,3 | 180,3 | 2,3 | 1. المواد الغذائية |
| 101. Céréales et pdts. à base de céréales | 148,0 | 147,9 | -0,1 | 101. الحبوب ومشتقاتها |
| 102. Lait, produits laitiers et oeufs | 143,0 | 145,9 | 2,0 | 102. الحليب ومشتقاته والبيض |
| 103. Corps gras | 179,1 | 181,1 | 1,1 | 103. المواد الدهنية |
| 104. Viandes | 191,7 | 196,2 | 2,3 | 104. اللحوم |
| 105. Poissons frais | 195,8 | 198,7 | 1,5 | 105. السمك الطري |
| 106. Poisson en conserve et congelé | 175,8 | 176,2 | 0,2 | 106. السمك المعلب والمجمد |
| 107. Légumes frais | 216,0 | 205,0 | -5,1 | 107. الخضار الطرية |
| 108. Légumes secs | 235,5 | 237,2 | 0,7 | 108. القطاني |
| 109. Légumes en conserve | 187,9 | 189,4 | 0,8 | 109. الخضار المعلبة |
| 110. Fruits frais | 192,7 | 271,2 | 40,7 | 110. الفواكه الطازجة |
| 111. Fruits secs | 183,2 | 182,2 | -0,5 | 111. الفواكه اليابسة |
| 112. Fruits en conserve | 101,9 | 101,9 | - | 112. الفواكه المعلبة |
| 113. Sucre et produits sucrés | 131,6 | 132,0 | 0,3 | 113. السكر والمواد السكرية |
| 114. Thé, café et autres plantes aromatiques | 114,0 | 113,5 | -0,4 | 114. المشاي والقهوة ومواد عطرية أخرى |
| 115. Autres produits alimentaires | 180,4 | 180,4 | - | 115. مواد غذائية أخرى |
| 116. Boissons | 171,8 | 172,2 | 0,2 | 116. المشروبات |
| 117. Tabac et cigarettes | 216,6 | 216,6 | - | 117. التبغ والسجائر |
| 2. HABILLEMENT | 171,9 | 172,2 | 0,2 | 2. اللباس |
| 201. Vêtements de dessus pour hommes | 162,1 | 162,3 | 0,1 | 201. الملابس الخارجية للرجال |
| 202. Vêt. de nuits, s/vêt. et bon. hommes | 164,4 | 164,6 | 0,1 | 202. الملابس الداخلية والمسوجات للرجال |
| 203. Vêtements de dessus pour dames | 180,1 | 180,2 | 0,1 | 203. الملابس الخارجية للنساء |
| 204. Vêt. de nuit, s/vêt. et bon. dames | 164,9 | 165,6 | 0,4 | 204. الملابس الداخلية والمسوجات للنساء |
| 205. Vêtements pour enfants | 182,9 | 182,8 | -0,1 | 205. ملابس الأطفال |
| 206. Tissus | 141,0 | 141,1 | 0,1 | 206. الأقمشة |
| 207. Confection et entretien de vêtements | 156,7 | 158,8 | 1,3 | 207. الخياطة وإصلاح الملابس |
| 208. Chaussures hommes | 168,8 | 169,2 | 0,2 | 208. أحذية الرجال |
| 209. Chaussures dames | 170,8 | 171,2 | 0,2 | 209. أحذية النساء |
| 210. Chaussures enfants | 192,4 | 192,3 | -0,1 | 210. أحذية الأطفال |
| 211. Réparation et entretien de chaussures | 155,2 | 155,2 | - | 211. إصلاح وصيانة الأحذية |
| 3. HABITATION | 172,9 | 173,1 | 0,1 | 3. السكنى |
| 301. Loyer | 175,2 | 175,2 | - | 301. الكراء |
| 302. Entretien et réparations | 170,1 | 171,3 | 0,7 | 302. الصيانة والإصلاح |
| 303. Chauffage, éclairage et eau | 172,6 | 172,6 | - | 303. التدفئة والإنارة والماء |

الرقم الاستدلالي لتكلفة المعيشة حسب المجموعات والمجموعات الفرعية
INDICE DU COUT DE LA VIE PAR GROUPE ET SOUS-GROUPE

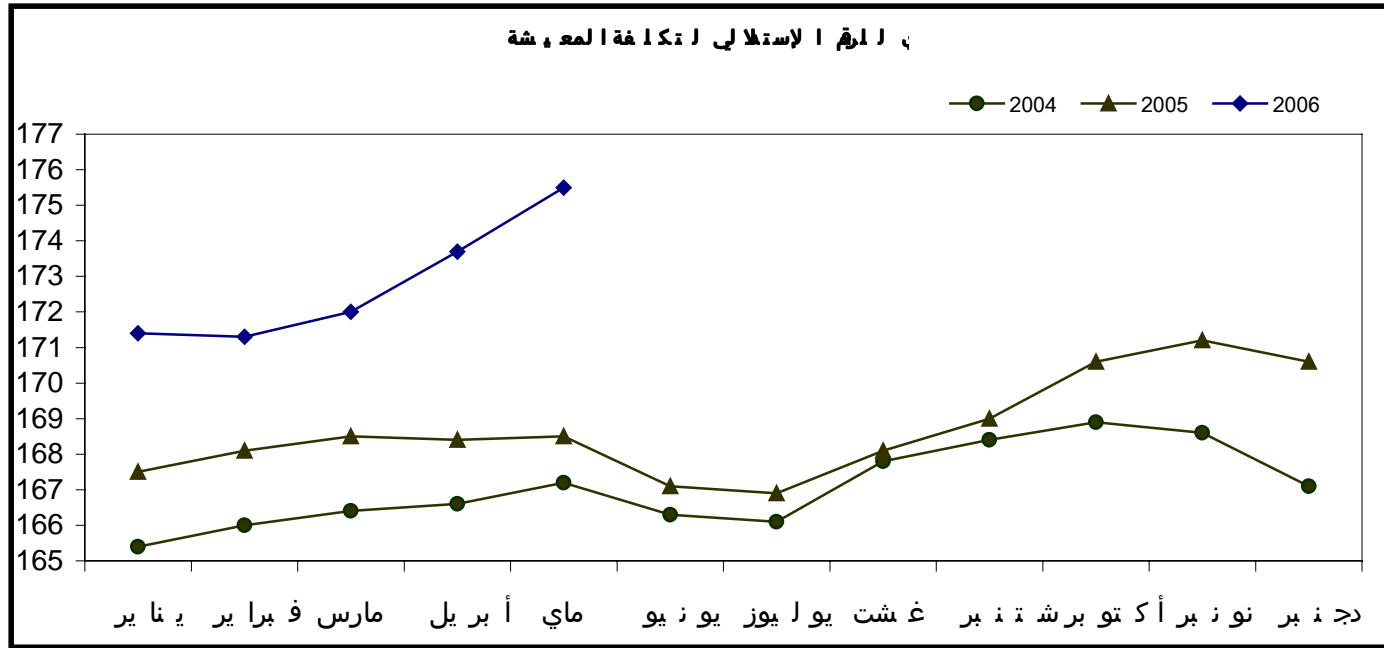
| GROUPES ET SOUS-GROUPES | Avril 2006 أبريل 2006 | Mai 2006 ماي 2006 | Var. % التغير % | المجموعات والمجموعات الفرعية |
|--|--------------------------------|----------------------------|--------------------|-----------------------------------|
| 4. EQUIPEMENTS MENAGERS | 144,0 | 144,6 | 0,4 | 4. التجهيز المنزلي |
| 401. Mobilier et accessoires fixes | 165,1 | 166,9 | 1,1 | 401. الأثاث واللوازم القارة |
| 402. Articles d' ameublement | 147,3 | 147,6 | 0,2 | 402. مواد التأثيث |
| 403. Matériel et articles de cuisine | 129,4 | 129,5 | 0,1 | 403. معدات وأدوات المطبخ |
| 404. Appareils ménagers | 102,9 | 103,0 | 0,1 | 404. الأجهزة المنزلية |
| 405. Biens et services pour entr. maison | 152,1 | 152,5 | 0,3 | 405. مواد وخدمات لصيانة المنزل |
| 5. SOINS MEDICAUX | 152,0 | 152,0 | - | 5. العلاجات الطبية |
| 501. Consultation médicale | 202,7 | 202,7 | - | 501. الإستشارة الطبية |
| 502. Actes paramédicaux | 149,6 | 149,6 | - | 502. الأعمال الطبية المستقلة |
| 503. Médicaments | 131,2 | 131,2 | - | 503. الأدوية |
| 504. Hospitalisation | 280,3 | 280,3 | - | 504. الإقامة بالمستشفى |
| 505. Appareils et matér. thérapeutiques | 117,6 | 117,6 | - | 505. الأجهزة والمعدات الطبية |
| 6. TRANSPORT ET COMMUNICATIONS | 186,4 | 186,5 | 0,1 | 6. النقل والمواصلات |
| 601. Transport privé | 171,0 | 171,0 | - | 601. النقل الخاص |
| 602. Transport en commun. | 174,1 | 174,2 | 0,1 | 602. النقل العمومي |
| 603. Communications | 279,5 | 279,5 | - | 603. المواصلات |
| 7. LOISIRS ET CULTURE | 175,5 | 175,7 | 0,1 | 7. الترفيه والثقافة |
| 701. Biens durables de loisirs et divertissement | 107,7 | 108,1 | 0,4 | 701. المواد المستديمة للترفيه |
| 702. Articles récréatifs | 109,1 | 109,3 | 0,2 | 702. أدوات التسلية |
| 703. Divertissement et culture | 157,5 | 157,9 | 0,3 | 703. الترفيه والثقافة |
| 704. Enseignement | 228,1 | 228,1 | - | 704. التعليم |
| 8. AUTRES BIENS ET SERVICES | 179,5 | 179,7 | 0,1 | 8. مواد وخدمات أخرى |
| 801. Soins et effets personnels | 195,1 | 195,2 | 0,1 | 801. العناية والأدوات الشخصية |
| 802. Bijoux et montres | 110,8 | 111,6 | 0,7 | 802. الحلي والساعات |
| 803. Articles divers | 143,8 | 143,6 | -0,1 | 803. أدوات مختلفة |
| 804. Restaurants, cafés et hôtels | 184,9 | 185,4 | 0,3 | 804. مطاعم ، مقاهي وفنادق |
| 805. Services divers | 160,2 | 160,2 | - | 805. خدمات مختلفة |
| INDICE GENERAL | 173,7 | 175,5 | 1,0 | الرقم الاستدلالي العام |

الرقم الإستهلاكي لتكلفة المعيشة حسب المدن ومجموعات المواد
INDICE DU COUT DE LA VIE PAR VILLES ET GROUPES DE PRODUITS

ماي 2006

ماي 2006

| Villes | GROUPES المجموعات | | | | | | | | الرقم الإستهلاكي العام Indice général | | التغير % | المدن |
|-----------------------|-------------------|--------------|--------------|--------------|--------------|--------------|--------------|--------------|--|----------------|------------|---------------------|
| | 1 | 2 | 3 | 4 | 5 | 6 | 7 | 8 | ماي Mai | أبريل Avril | Var. % | |
| Agadir | 187,8 | 183,5 | 178,3 | 161,5 | 153,8 | 191,5 | 194,4 | 192,0 | 184,1 | 183,6 | 0,3 | أكادير |
| Casablanca | 180,5 | 167,5 | 170,6 | 134,2 | 144,3 | 184,7 | 179,9 | 173,1 | 173,3 | 170,7 | 1,5 | الدار البيضاء |
| Fès | 184,8 | 144,3 | 178,4 | 136,1 | 143,1 | 192,3 | 161,3 | 191,6 | 176,1 | 175,2 | 0,5 | فاس |
| Kénitra | 173,1 | 151,6 | 172,1 | 140,3 | 155,6 | 179,3 | 155,0 | 168,3 | 167,7 | 165,6 | 1,3 | القيطيرة |
| Marrakech | 181,0 | 169,2 | 181,5 | 138,3 | 165,8 | 183,7 | 190,4 | 181,3 | 177,4 | 176,2 | 0,7 | مراكش |
| Oujda | 173,7 | 186,1 | 174,6 | 160,2 | 151,8 | 187,7 | 161,0 | 180,4 | 173,5 | 173,3 | 0,1 | وجدة |
| Rabat | 183,3 | 174,1 | 170,4 | 163,0 | 155,4 | 185,8 | 166,6 | 180,4 | 177,2 | 175,0 | 1,3 | الرباط |
| Tétouan | 175,7 | 196,3 | 188,0 | 156,6 | 161,7 | 188,5 | 188,1 | 204,9 | 181,9 | 180,5 | 0,8 | تطوان |
| Meknès | 175,5 | 186,3 | 169,8 | 149,6 | 184,5 | 190,1 | 176,0 | 183,4 | 176,9 | 176,4 | 0,3 | مكناس |
| Tanger | 183,3 | 204,9 | 175,2 | 150,0 | 158,6 | 198,9 | 194,0 | 197,5 | 184,3 | 183,5 | 0,4 | طنجة |
| Laâyoune | 156,4 | 199,8 | 163,9 | 160,6 | 137,5 | 173,6 | 136,3 | 151,1 | 159,7 | 160,3 | -0,4 | العيون |
| Ensemble | 180,3 | 172,2 | 173,1 | 144,6 | 152,0 | 186,5 | 175,7 | 179,7 | 175,5 | 173,7 | 1,0 | المجموع |
| Mois précédent | 176,3 | 171,9 | 172,9 | 144,0 | 152,0 | 186,4 | 175,5 | 179,5 | 173,7 | | | الشهر الماضي |
| Variation (%) | 2,3 | 0,2 | 0,1 | 0,4 | - | 0,1 | 0,1 | 0,1 | 1,0 | | | التغير (%) |



Pour toute demande d'acquisition ou d'abonnement aux publications statistiques du Haut Commissariat au Plan, veuillez vous adresser au service de la documentation et de la diffusion de la Direction de la Statistique: Rue Mohamed Belhassan El Ouazzani, Haut-Agdal, BP 178, 10001 Rabat-Maroc

Tél : (212) 037.77.36.09

Fax : (212) 037.77.32.17

E-mail : statguichet@statistic.gov.ma

لأجل طلبات الاقتناء أو الاشتراك في المنشورات الإحصائية للمندوبية السامية للتخطيط ، يرجى الاتصال بمصلحة التوثيق والتوزيع التابعة لمديرية الإحصاء ، زنقة محمد بالحسن الوزاني ، أكدال العالبي ، ص.ب. 178 ، 10001 الرباط - المغرب

الهاتف : (212) 037.77.36.09

الفاكس : (212) 037.77.32.17

البريد الإلكتروني :

statguichet@statistic.gov.ma