



# معالم إحصائية

## نشرة شهرية

1 الأثمان

2 مؤشرات إقتصادية ومالية

3 البحوث الفصلية حول الظرفية الإقتصادية

4 الأرقام الإستدلالية للتجارة الخارجية للفصل الثاني 2021

تطور الرقم الإستدلالي للأثمان عند الإستهلاك حسب المدن

الرقم الاستدلالي للثمانية أشهر الأولى	الرقم الاستدلالي الشهري		التغير %	الرقم الاستدلالي للثمانية أشهر الأولى	الرقم الاستدلالي الشهري		التغير %	المدن
	2021	2020			2021	2021		
1,0	103,4	102,4	1,0	104,6	103,6			أكادير
1,4	103,7	102,3	-0,1	104,2	104,3			الدار البيضاء
0,3	103,3	103,0	-0,2	103,3	103,5			فاس
0,7	102,2	101,5	-0,7	102,1	102,8			القنيطرة
1,2	103,2	102,0	0,5	104,3	103,8			مراكش
0,6	102,3	101,7	-0,1	102,5	102,6			وجدة
1,1	103,3	102,2	-0,4	103,5	103,9			الرباط
0,4	102,1	101,7	0,3	102,9	102,6			تطوان
1,3	103,1	101,8	0,0	103,7	103,7			مكناس
0,9	103,2	102,3	0,4	104,0	103,6			طنجة
0,4	103,9	103,5	0,3	104,3	104,0			العيون
0,3	103,5	103,2	0,1	103,7	103,6			الداخلة
0,2	105,1	104,9	0,2	105,5	105,3			كلميم
1,6	102,8	101,2	-0,4	102,7	103,1			سطات
1,1	105,6	104,5	-0,2	105,7	105,9			أسفي
1,6	103,4	101,8	-0,1	104,1	104,2			بني ملال
1,0	103,2	102,2	0,9	105,1	104,2			الحسيمة
1,1	102,3	101,2	0,6	103,2	102,6			الرشيدية
<b>1,0</b>	<b>103,3</b>	<b>102,3</b>	<b>0,0</b>	<b>103,8</b>	<b>103,8</b>			المجموع

المصدر: المنشورية السامية للتخطيط.

الرقم الاستدلالي للأثمان عند الإستهلاك، خلال الثمانية أشهر الأولى من سنة 2021 مقارنة مع نفس الفترة من سنة 2020، أهم الارتفاعات في سطات وبني ملال بـ 1,6% وفي الدار البيضاء بـ 1,4% وفي مكناس بـ 1,3% وفي مراكش بـ 1,2% وفي الرباط وأسفي والرشيدية بـ 1,1% وفي أكادير والحسيمة بـ 1,0%؛ وأقل الارتفاعات في كلميم بـ 0,2% وفي فاس والداخلة بـ 0,3% وفي تطوان 0,4%.

على مستوى المدن، سجل الرقم الاستدلالي للأثمان عند الإستهلاك خلال شهر غشت 2021 مقارنة مع الشهر السابق أهم الارتفاعات في أكادير بـ 1,0% وفي الحسيمة بـ 0,9% وفي الرشيدية بـ 0,6% وفي مراكش بـ 0,5% وفي طنجة بـ 0,4%. بينما سجلت انخفاضات في كل من القنيطرة بـ 0,7% وفي الرباط وسطات بـ 0,4% وفي فاس وأسفي بـ 0,2%. وبالنسبة للتطور السنوي، فقد سجل

تطور التغيرات السنوية 2021 - 2019

السنة	غشت/ غشت <sup>(1)</sup>	التغير % للثمانية أشهر الأولى <sup>(2)</sup>
2019	0,7	0,1
2020	0,9	0,7
2021	0,8	1,0

المصدر: المنشورية السامية للتخطيط.

(1) تغير الرقم الاستدلالي للشهر الحالي مقارنة مع نفس الشهر من السنة الماضية.  
(2) تغير متوسط الرقم الاستدلالي للثمانية أشهر الأولى مقارنة مع نفس الفترة من السنة الماضية.

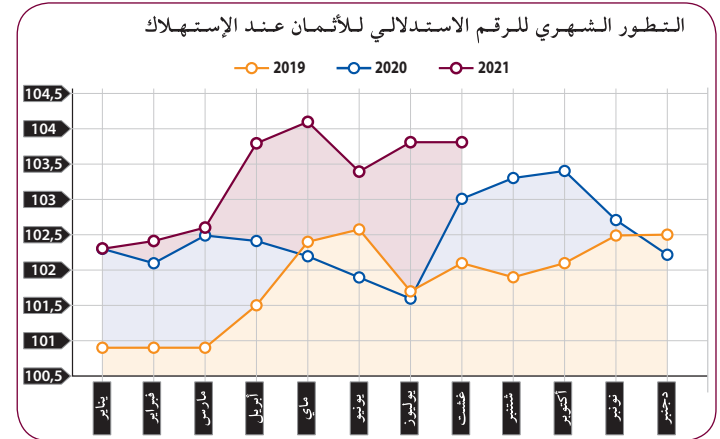
## الأثمان

الرقم الإستدلالي للأثمان عند الإستهلاك (أساس 100 : 2017)

التطور حسب أقسام المواد

سجل الرقم الاستدلالي للأثمان عند الإستهلاك، خلال شهر غشت 2021، استقرارا بالمقارنة مع الشهر السابق. وقد نتج هذا الاستقرار عن انخفاض الرقم الاستدلالي للمواد الغذائية بـ 0,4% وتزايد الرقم الاستدلالي للمواد غير الغذائية بـ 0,4%. بالمقارنة مع نفس الفترة من السنة الماضية.

سجل الرقم الاستدلالي للأثمان عند الإستهلاك، خلال شهر غشت 2021، استقرارا بالمقارنة مع الشهر السابق. وقد نتج هذا الاستقرار عن انخفاض الرقم الاستدلالي للمواد الغذائية بـ 0,4% وتزايد الرقم الاستدلالي للمواد غير الغذائية بـ 0,4%. بالمقارنة مع نفس الفترة من السنة الماضية.



أقسام المواد	الرقم الاستدلالي للثمانية أشهر الأولى		التغير %	الرقم الاستدلالي الشهري		التغير %
	2021	2020		2021	2021	
<b>المواد الغذائية</b>	<b>102,3</b>	<b>102,1</b>	<b>-0,4</b>	<b>102,4</b>	<b>102,8</b>	
المواد الغذائية والمشروبات غير الكحولية	101,4	101,4	-0,4	101,5	101,9	
المشروبات الكحولية والتبغ	125,4	120,5	0,0	125,5	125,5	
<b>المواد غير الغذائية</b>	<b>103,9</b>	<b>102,3</b>	<b>0,4</b>	<b>104,8</b>	<b>104,4</b>	
الملابس والأحذية	104,1	102,6	0,1	104,5	104,4	
السكن والماء والكهرباء والغاز ومحروقات أخرى	102,4	101,7	0,1	102,8	102,7	
الأثاث والأدوات المنزلية والصيانة العادية للمنزل	101,5	100,7	0,1	102,0	101,9	
الصحة	101,7	101,6	0,1	101,8	101,7	
التنقل	105,5	99,9	1,4	108,2	106,7	
المواصلات	103,7	103,9	0,0	103,6	103,6	
الترفيه والثقافة	99,8	99,5	0,1	100,1	100,0	
التعليم	110,3	108,5	0,0	110,3	110,3	
مطاعم وفنادق	104,4	103,4	0,1	104,9	104,8	
مواد وخدمات أخرى	105,4	103,9	0,0	106,9	106,9	
<b>الرقم الاستدلالي العام</b>	<b>103,3</b>	<b>102,3</b>	<b>0,0</b>	<b>103,8</b>	<b>103,8</b>	

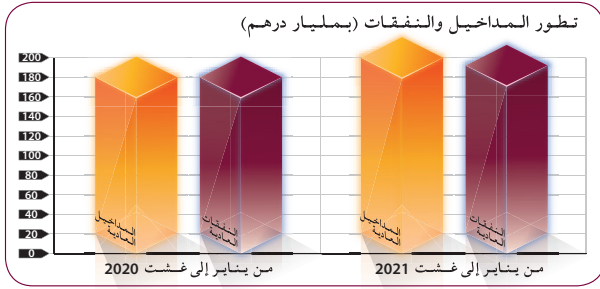
المصدر: المنشورية السامية للتخطيط.

# مؤشرات إقتصادية ومالية

## المالية العمومية

الوضعية من يناير إلى غشت			
التغير %	*2021	2020	(بمليون درهم)
12,7	178 780	158 641	المداخيل العادية
7,2	170 516	158 989	التفقات العادية
3,4	22 440	21 707	الدين العمومي
5,4	42 283	40 119	الإستثمار
			الرصيد الصافي للحسابات
	- 9 412	- 6 161	الخصوصية
	- 43 431	- 46 628	رصيد الميزانية العامة

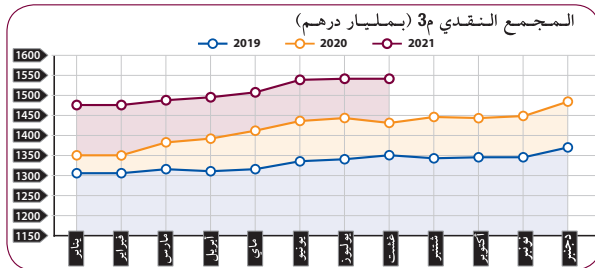
المصدر: وزارة الإقتصاد والمالية وإصلاح الإدارة.



## النقد

الوضعية من يناير إلى غشت			
التغير %	*2021	2020	(بمليون درهم)
7,6	1 539 978	1 431 202	مجموع النقد 3م
8,7	841 085	774 088	مجموعات التوظيفات السائلة
4,2	1 160 168	1 112 988	ديون للاقتصاد
11,4	275 132	246 923	الديون الصافية لمؤسسات الإيداع على الإدارة المركزية
11,3	313 254	281 336	الديون الصافية لمؤسسات الإيداع على غير المقيمين
1,4	246 659	243 280	موارد ذات طابع غير نقدي
4,2	73 449	70 471	مقابلات الودائع لدى الخزينة
5,0	- 35 367	- 37 238	بنود صافية أخرى
7,6	1 539 978	1 431 202	مجموع المقابلات (1)

(1) مجموع المقابلات = ديون للاقتصاد + الديون الصافية لمؤسسات الإيداع على الإدارة المركزية + الديون الصافية لمؤسسات الإيداع على غير المقيمين - موارد ذات طابع غير نقدي + مقابلات الودائع لدى الخزينة + بنود صافية أخرى.  
المصدر: بنك المغرب.



## سوق العملة

الوضعية في شهر غشت			
التغير %	2021	2020	
131,00	2 518,17	1 090,11	البورصة
24,50	653 222,52	524 676,00	حجم المعاملات (بمليون درهم)
25,25	12 694,16	10 134,80	رسملة البورصة (بمليون درهم)
25,22	10 314,58	8 237,14	مؤشر مازي
			مؤشر مادريكس
			الهيئة المكلفة بالتوظيف الجماعي للقيم المنقولة
			العدد
0,2	525	524	الأصول الصافية (بمليون درهم)
3,9	583 978,21	561 853,38	

المصدر: بورصة الدار البيضاء، الهيئة المغربية لسوق الرساميل.

## القطاعات المنتجة

الوضعية من يناير إلى غشت			
التغير %	2021	2020	
			الصيد
			المنتجات المسوقة للصيد الساحلي والتقليدي الوزن (بالطن)
- 4,7	708 384	743 004	القيمة (بألف درهم)
33,6	5 991 454	4 482 991	

المصدر: المكتب الوطني للصيد.

الوضعية من يناير إلى غشت			
التغير %	2021	2020	
			الطاقة
6,1	26 906,8	25 349,9	الطاقة الصافية المطلوبة (جيجاواط ساعة)
			المعادن
3,8	25 019	24 099	الإنتاج التجاري للفوسفات (10 <sup>3</sup> طن)
			البناء
19,3	8 841	7 412	إستهلاك الإسمنت (بألف طن)

المصدر: م. و. ك. م، المكتب الشريف للفوسفات، وزارة إعداد التراب الوطني والتعمير والإسكان وسياسة المدينة.

## المبادلات الخارجية

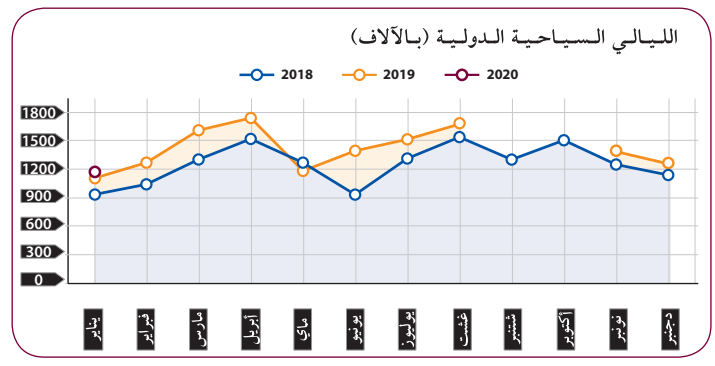
الوضعية من يناير إلى غشت			
التغير %	*2021	*2020	(بمليون درهم)
			التجارة الخارجية
			الصادرات
16,9	262 496	224 491	السلع (فاب)
25,3	173 749	138 642	الخدمات
3,4	88 747	85 849	الواردات
21,4	346 701	285 693	السلع (فاب)
23,7	298 026	240 841	الخدمات
8,5	48 675	44 852	الرصيد التجاري
- 37,6	- 84 206	- 61 202	نسبة التغطية %
	75,7	78,6	
45,7	63 737	43 736	مداخيل المغاربة القاطنين بالخارج

المصدر: مكتب الصرف.

## السياحة

الوضعية من يناير إلى دجنبر			
التغير %	2020	2019	
- 72,4	6 968	25 244	الليالي السياحية بالمؤسسات المصنفة (بالآلاف)
- 80,1	3 470	17 406	منها: الليالي السياحية الدولية (بالآلاف)

المصدر: وزارة السياحة والصناعة التقليدية والنقل الجوي والإقتصاد الإجتماعي.



... معطيات غير متوفرة \* معطيات مؤقتة م: معطيات مصححة

# البحوث الفصلية حول الظرفية الاقتصادية

## قطاع الخدمات التجارية غير المالية

## قطاع تجارة الجملة

نبرز أهم ارتسامات أرباب المقاولات المستقاة من بحوث الظرفية الاقتصادية المنجزة من طرف المندوبية السامية للتخطيط برسم الفصل الثالث من سنة 2021 لدى المقاولات العاملة بقطاعي الخدمات التجارية غير المالية وتجارة الجملة. وترصد هذه الإرتسامات التطور الحاصل في إنتاج هذين القطاعين خلال الفصل الثاني من سنة 2021 وكذا التوقعات الخاصة بالفصل الثالث من سنة 2021.

### 1. ارتسامات أرباب المقاولات الخاصة بالفصل الثاني من سنة 2021

#### 1.1 قطاع الخدمات التجارية غير المالية

خلال الفصل الثاني من سنة 2021، قد يكون النشاط الإجمالي لقطاع الخدمات التجارية غير المالية عرف انخفاضا حسب 51% من أرباب المقاولات، وارتفاعا حسب 25% منهم. ويعزى هذا التطور، من جهة، إلى الانخفاض المسجل على مستوى أنشطة «الاتصالات» و«الإيواء والمطاعم»، ومن جهة أخرى، إلى التحسن المسجل في أنشطة «النقل الجوي» و«النقل البري والنقل عبر الأنابيب». وقد تكون قدرة الإنتاج المستعملة لمقاولات هذا القطاع بلغت نسبة 72%.

اعتبر مستوى دفاتر الطلب لقطاع الخدمات التجارية غير المالية أقل من العادي حسب 32%. وبخصوص عدد المشتغلين، قد يكون عرف انخفاضا حسب 25%.

#### 2.1 قطاع تجارة الجملة

خلال الفصل الثاني من سنة 2021، قد تكون مبيعات قطاع تجارة الجملة في السوق الداخلي عرفت ارتفاعا حسب 48% من أرباب المقاولات وانخفاضا حسب 20% منهم.

وقد يعزى هذا التطور بالأساس من جهة إلى الارتفاع المسجل في مبيعات «أصناف أخرى من تجارة الجملة المتخصصة» و«مبيعات تجارة المواد الغذائية والمشروبات بالجملة» ومبيعات «تجارة لوازم منزلية بالجملة»، ومن جهة أخرى، إلى الانخفاض المسجل في مبيعات «تجارة تجهيزات صناعية أخرى بالجملة». وبخصوص عدد المشتغلين، قد يكون عرف استقرارا حسب 71% من أرباب المقاولات.

واعتبر مستوى المخزون من السلع عاديًا حسب 70% من تجار الجملة وأقل من العادي حسب 18% منهم. أما أسعار البيع، فقد تكون عرفت ارتفاعا حسب 45% من أرباب المقاولات، واستقرارا حسب 48% منهم.

### 2. توقعات أرباب المقاولات الخاصة بالفصل الثالث من سنة 2021

#### 1.2 قطاع الخدمات التجارية غير المالية

خلال الفصل الثالث من سنة 2021، يتوقع 38% من مقاولي قطاع الخدمات التجارية غير المالية ارتفاعا للنشاط الإجمالي واستقرارا حسب 47% منهم. وتعزى هاته التوقعات، من جهة، إلى التحسن المنتظر على مستوى «النقل الجوي» و«النقل البري والنقل عبر الأنابيب»، ومن جهة أخرى، إلى الانخفاض المنتظر في «أنشطة التأجير والاستئجار».

فيما يخص الطلب المتوقع خلال الفصل الثالث من سنة 2021، فإن 57% من أرباب مقاولات قطاع الخدمات التجارية غير المالية يرتقبون استقراره. كما يتوقع 70% من أرباب المقاولات بهذا القطاع استقرارا في عدد المشتغلين.

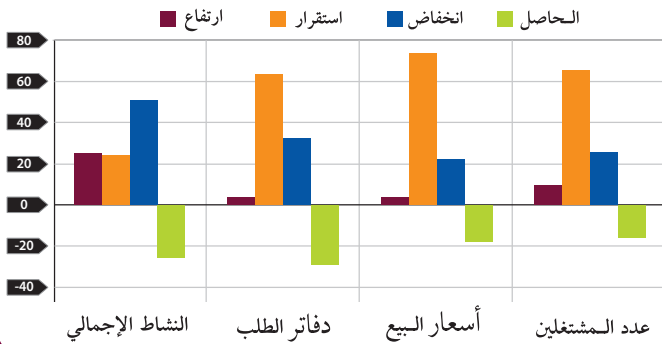
#### 2.2 قطاع تجارة الجملة

خلال الفصل الثالث من سنة 2021، يتوقع 33% من تجار الجملة ارتفاعا في حجم إجمالي المبيعات وانخفاضا حسب 26% منهم.

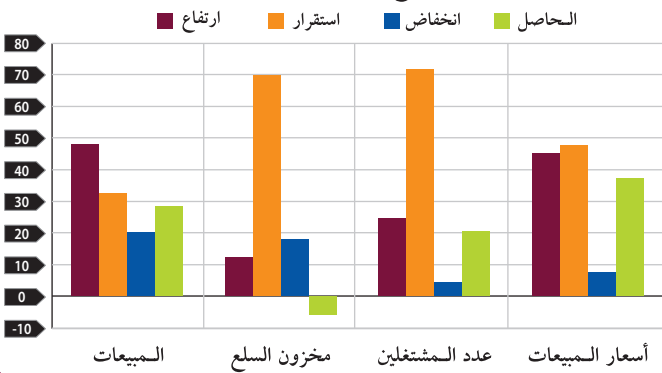
وقد يعزى هذا التطور من جهة إلى الارتفاع المرتقب في حجم مبيعات «أصناف أخرى من تجارة الجملة المتخصصة» ومبيعات «تجارة المواد الغذائية والمشروبات بالجملة»، ومن جهة أخرى، إلى الانخفاض المنتظر في مبيعات «تجارة تجهيزات الاعلام والاتصال بالجملة».

وبخصوص مستوى دفاتر الطلب، يتوقع أن يكون عاديًا حسب 49% من تجار الجملة وأقل من العادي حسب 36% منهم. كما يتوقع 63% من أرباب المقاولات استقرارا في عدد المشتغلين وارتفاعا حسب 28% منهم.

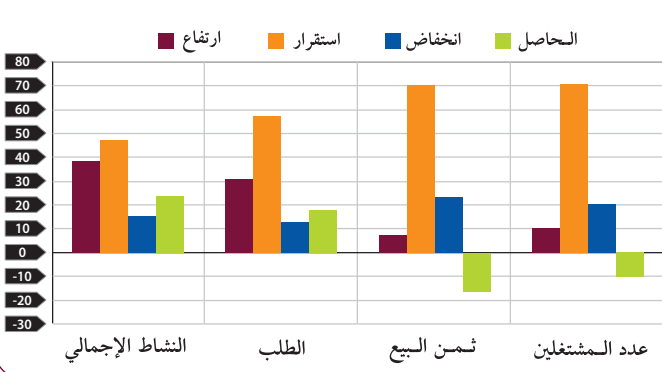
آراء أرباب مقاولات الخدمات التجارية غير المالية (النسبة بـ %)



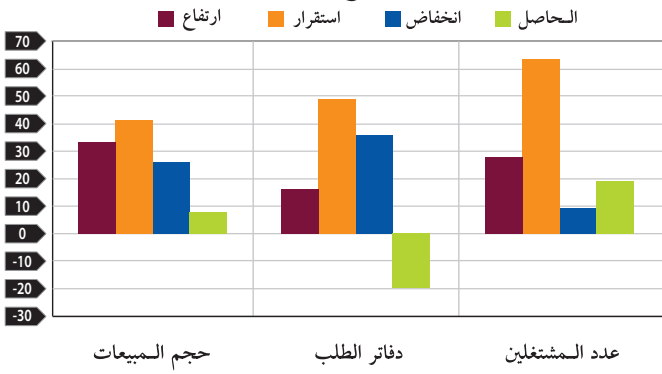
آراء أرباب مقاولات قطاع تجارة الجملة (النسبة بـ %)



توقعات أرباب مقاولات الخدمات التجارية غير المالية (النسبة بـ %)



توقعات أرباب مقاولات قطاع تجارة الجملة (النسبة بـ %)



# الأرقام الاستدلالية للتجارة الخارجية

## الفصل الثاني 2021 (أساس 100 : 2012)

الأرقام الاستدلالية للتجارة الخارجية حسب مجموعات الاستعمال  
(أساس 100 : 2012)

التغير %	الفصل الثاني 2021	الفصل الثاني 2020	مجموعات الاستعمال
9,7	93,0	84,8	الواردات
7,4	98,6	91,8	المواد الغذائية والمشروبات والتبغ
41,7	66,6	47,0	الطاقة وزيوت التشحيم
18,4	106,2	89,7	المواد الخام من أصل حيواني ونباتي
40,3	63,7	45,4	المواد الخام من أصل معدني
9,5	99,3	90,7	انصاف المنتجات
0,6	111,1	110,4	مواد التجهيز الفلاحية
1,9	107,2	105,2	مواد التجهيز الصناعية
2,4	113,1	110,5	مواد الاستهلاك
8,2	102,8	95,0	الصادرات
-4,6	108,4	113,6	المواد الغذائية والمشروبات والتبغ
8,1	131,6	121,7	الطاقة وزيوت التشحيم
7,3	162,3	151,3	المواد الخام من أصل حيواني ونباتي
30,1	83,5	64,2	المواد الخام من أصل معدني
36,5	107,6	78,8	انصاف المنتجات
12,3	162,4	144,6	مواد التجهيز الفلاحية
-1,1	99,7	100,8	مواد التجهيز الصناعية
-3,0	99,5	102,6	مواد الاستهلاك

سجل الرقم الاستدلالي للقيم المتوسطة للواردات ارتفاعا بـ 9,7% خلال الفصل الثاني من سنة 2021 مقارنة مع نفس الفصل لسنة 2020. ويعود هذا التطور أساسا إلى ارتفاع القيم المتوسطة في مجموعات الاستعمال لـ «الطاقة وزيوت التشحيم» بـ 41,7% وفي «أنصاف المنتجات» بـ 9,5% وفي «المواد الخام من أصل معدني» بـ 40,3% وفي «المواد الغذائية والمشروبات والتبغ» بـ 7,4% وفي «مواد الاستهلاك» بـ 2,4% وفي «المواد الخام من أصل حيواني ونباتي» بـ 18,4%.

فيما يخص الرقم الاستدلالي للقيم المتوسطة للصادرات، فقد سجل من جهته ارتفاعا بـ 8,2% خلال الفصل الثاني من سنة 2021 مقارنة مع نفس الفصل للسنة السابقة. وقد نتج هذا الارتفاع بالخصوص عن ارتفاع القيم المتوسطة في «أنصاف المنتجات» بـ 36,5% وفي «المواد الخام من أصل معدني» بـ 30,1% وفي «المواد الخام من أصل حيواني ونباتي» بـ 7,3% وفي «الطاقة وزيوت التشحيم» بـ 8,1% وفي «مواد التجهيز الفلاحية» بـ 12,3%. أما الأرقام الاستدلالية للقيم المتوسطة لـ «مواد الاستهلاك» و«المواد الغذائية والمشروبات والتبغ» و«مواد التجهيز الصناعية» فقد سجلت انخفاضا على التوالي بـ 3,0% و 4,6% و 1,1% مساهمة بذلك في التخفيف من حدة ارتفاع الرقم الاستدلالي للقيم المتوسطة للصادرات.

### الأرقام الاستدلالية الفصلية للقيم المتوسطة للتجارة الخارجية (أساس 100 : 2012)

الواردات	الصادرات	
		سنة 2019
89,9	98,8	الفصل الأول
90,6	96,9	الفصل الثاني
88,4	95,9	الفصل الثالث
89,4	95,5	الفصل الرابع
		سنة 2020
88,6	95,1	الفصل الأول
84,8	95,0	الفصل الثاني
84,0	94,9	الفصل الثالث
82,5	94,6	الفصل الرابع
		سنة 2021
89,2	97,0	الفصل الأول
93,0	102,8	الفصل الثاني

المصدر : المندوبية السامية للتخطيط.

الإيداع القانوني : 2003/0016

### المندوبية السامية للتخطيط



إيلو 3-31، قطاع 16، حي الرياض الرباط - المغرب - ص.ب : 10 001 - 178

الهاتف : (+212) 5 37 57 69 04 - الفاكس : (+212) 5 37 57 69 02

www.hcp.ma

أنجزت هذه النشرة بتعاون مع البنك المغربي للتجارة الخارجية

**BANK OF AFRICA**  
BMCE GROUP

