

وضعيات سوق الشغل

الفصل الثالث 2017

ما بين الفصل الثالث من سنة 2016 ونفس الفترة من سنة 2017، عرف الاقتصاد الوطني إحداث 89 000 منصب شغل، 29 000 بالوسط الحضري و 60 000 بالوسط القروي مقابل فقدان 73 000 منصب سنة من قبل. أحدث قطاع «الزراعة والغابة والصيد» 47 000 منصب شغل وقطاع «الخدمات» 20 000 منصب وقطاع «التجارة بما فيها الصناعة التقليدية» 15 000 وقطاع «البناء والأشغال العمومية» 7 000 منصب.

في هذا السياق، وارتفاع حجم البطالة بـ 3,5% وهي نسبة تفوق تلك التي عرفها حجم الشغل (+0,9%)، انتقل معدل البطالة من 10,4% إلى 10,6% على المستوى الوطني ومن 14,5% إلى 14,9% بالوسط الحضري، في حين استقر بالوسط القروي في 4,6%. وقد ارتفع حجم البطالة بـ 42 000 شخص على المستوى الوطني، منها 38 000 بالوسط الحضري و 4 000 بالوسط القروي، ليصل المعدل الإجمالي للمواطنين 1 236 000 شخص على المستوى الوطني. وتبقى البطالة ترفعة لدى النساء ولدى حامل الشهادات وفي صفوف الشباب المتراوحة أعمارهم ما بين 15 و 24 سنة، حيث ارتفع معدل البطالة على التوالي من 14,8% إلى 15,1% ومن 18,1% إلى 18,2% ومن 28,9% إلى 29,3%.

من جهة، بلغ عدد الأشخاص في حالة شغل ناقص 1 027 000 شخص، حيث ارتفع معدل الشغل الناقص بـ 0,2 نقطة مقارنة مع الفصل الثالث من سنة 2016، منتقلا من 9,7% إلى 9,9% على المستوى الوطني، من 8,2% إلى 8,3% بالوسط الحضري ومن 11,5% إلى 11,8% بالوسط القروي.

ترجع طفف في معدلات النشاط والشغل إلى ارتفاع عدد السكان النشيطين البالغين من العمر 15 سنة فما فوق بـ 11 639 000 شخص، عرف حجم السكان النشيطين البالغين من العمر 15 سنة فما فوق ارتفاعا بـ 1,1% على المستوى الوطني، ما بين الفصل الثالث من سنة 2016 ونفس الفصل من سنة 2017، (1% بالوسط الحضري و 1,3% بالوسط القروي) ومن جهة، عرف حجم السكان البالغين من العمر 15 سنة فما فوق ارتفاعا بنسبة 1,7%، وبذلك، استمر معدل النشاط في الانخفاض، ما بين الفترتين، منتقلا من 45,8% إلى 45,5%.

أما فيما يتعلق بالنشغل، فقد عرف الاقتصاد المغربي، خلال هذه الفترة، إحداث 89 000 منصب شغل، منها 54 000 منصب شغل مؤدي عنه 22 000 بالوسط الحضري و 32 000 بالوسط القروي، و 35 000 منصب شغل غير مؤدي عنه (28 000 بالمناطن القروية و 7 000 بالمناطن الحضرية). وهكذا، انقل الحجم الإجمالي للنشغل من 10 314 000 إلى 10 403 000 شخص.

وفي هذه الظروف، تراجع معدل الشغل بـ 0,4 نقطة على المستوى الوطني، منتقلا من 41% إلى 40,7%. وتراجع هذا المعدل بالوسط الحضري من 36,1% إلى 35,3% (0,7 - نقطة)، في حين ارتفع بالوسط القروي من 49,6% إلى 50% (0,4+ نقطة).

مساهمة قطاعات النشاط الاقتصادي في إحداث مناصب الشغل: زيادة حجم الشغل بـ 1,3%، ارتفع عدد الأشخاص المحددة بقطاع «الزراعة والغابة والصيد» بـ 47 000 منصب على المستوى الوطني (40 000 بالوسط القروي و 7 000 بالوسط الحضري)، مقابل فقدان 75 000 منصب سنة 2014، و 27 000 سنة 2015 و 66 000 السنة الفارطة.

وعرف قطاع «الخدمات»، الذي كان يعد من أهم القطاعات إحداثا لمناصب الشغل خلال العشر سنين الأخيرة (معدل سنوي يقدر بـ 100 000 منصب خلال الفترة 2007-2012 و 50 000 منصب خلال السنوات 2013-2015)، تراجعا في أدائه وذلك بفقدانه 15 000 منصب السنة الماضية وإحداثه 20 000 منصب هذه السنة (وهو ما يمثل ارتفاعا بـ 0,4% من حجم الشغل بهذا القطاع)، و بعد إحداثه لـ 40 000 منصب شغل كمتوسط سنوي خلال الثلاث سنوات الأخيرة.

أحدث قطاع «البناء والأشغال العمومية»، ما بين الفصل الثالث من سنة 2016 ونفس الفصل من سنة 2017، 7 000 منصب شغل (4 000 بالوسط الحضري و 3 000 بالوسط القروي)، وهو ما يمثل زيادة بـ 0,6% من حجم الشغل بهذا القطاع.

القطاع والشغل الناقص في ارتفاع: انتقل عدد العاطلين، ما بين الفصل الثالث من سنة 2016 ونفس الفترة من سنة 2017، من 1 194 000 إلى 1 236 000 شخص، أي بزيادة تقدر بـ 42 000 شخص على المستوى الوطني، منها 38 000 شخص بالوسط الحضري و 4 000 بالوسط القروي. وهكذا، انتقل معدل البطالة من 10,4% إلى 10,6% على المستوى الوطني، على أساس ارتفاعه من 14,5% إلى 14,9% بالوسط الحضري واستقراره في 4,6% بالوسط القروي.

وسجلت أعلى معدلات البطالة في صفوف الشباب المتراوحة أعمارهم ما بين 15 و 24 سنة (29,3%) ولدى حامل الشهادات (18,2%).

ومن جهة أخرى، ارتفع عدد النشيطين المستغلين في حالة شغل ناقص، ما بين الفصل الثالث من سنة 2016 ونفس الفصل من سنة 2017، من 998 000 إلى 1 027 000 شخص على المستوى الوطني، من 470 000 إلى 479 000 شخص بالمدن ومن 528 000 إلى 549 000 بالبادي. وهكذا انتقل معدل الشغل الناقص من 9,7% إلى 9,9% على المستوى الوطني ومن 8,2% إلى 8,3% بالوسط الحضري ومن 11,5% إلى 11,8% بالوسط القروي.

كما سجل معدل الشغل الناقص لدى الرجال 11,2% (8,3% بالوسط الحضري و 15% بالوسط القروي) و 5,4% لدى النساء (8,2% بالوسط الحضري و 2,8% بالوسط القروي).

المؤشرات الفصلية للنشاط والشغل والبطالة حسب وسط الإقامة (1)

| المؤشرات | الفصل الأول 2016 ⁽¹⁾ | الفصل الأول 2017 | التغير (%) |
|--|---------------------------------|------------------|------------|
| النشاط والشغل (15 سنة فأكثر) | 11 508 | 11 639 | 1,1 |
| السكان النشيطون (بالآلاف) | 4 809 | 4 873 | 1,3 |
| نسبة الإناث ضمن السكان النشيطين | 21,9 | 21,9 | 0,0 |
| معدل النشاط | 23,6 | 23,7 | 0,4 |
| معدل البطالة | 45,8 | 45,5 | -0,3 |
| حسب الجنس: | | | |
| • ذكور | 71,0 | 70,5 | -0,7 |
| • إناث | 27,3 | 27,6 | 1,1 |
| حسب السن: | | | |
| • 15-24 سنة | 21,9 | 26,8 | 22,3 |
| • 25-34 سنة | 58,8 | 59,4 | 1,0 |
| • 35-44 سنة | 58,3 | 60,6 | 4,6 |
| • 45 سنة فأكثر | 35,9 | 41,3 | 14,5 |
| حسب الشهادة: | | | |
| • بدون شهادة | 37,1 | 44,9 | 18,6 |
| • حاصل على شهادة | 46,3 | 46,3 | 0,0 |
| السكان النشيطون المستغلون (بالآلاف) | 10 314 | 10 403 | 0,9 |
| معدل الشغل | 45,8 | 40,7 | -11,3 |
| نسبة الشغل المؤدي عنه ضمن الشغل الكلي، منها: | 97,3 | 97,3 | 0,0 |
| العامل المستأجر | 68,2 | 68,2 | 0,0 |
| الشغل الذاتي | 31,8 | 31,8 | 0,0 |
| السكان النشيطون المستغلون في حالة شغل ناقص (بالآلاف) | 470 | 1 027 | 118,7 |
| معدل الشغل الناقص | 4,6 | 9,9 | 113,0 |
| البطالة | 973 | 1 236 | 26,0 |
| السكان النشيطون العاطلون (بالآلاف) | 221 | 1 194 | 442,5 |
| نسبة الإناث ضمن السكان النشيطين العاطلين | 37,0 | 37,0 | 0,0 |
| معدل البطالة | 14,5 | 10,6 | -27,6 |
| حسب الجنس: | | | |
| • ذكور | 11,7 | 9,2 | -20,5 |
| • إناث | 24,6 | 15,1 | -38,6 |
| حسب السن: | | | |
| • 15-24 سنة | 44,5 | 29,3 | -34,4 |
| • 25-34 سنة | 20,7 | 15,6 | -24,6 |
| • 35-44 سنة | 7,1 | 5,5 | -21,9 |
| • 45 سنة فأكثر | 3,2 | 2,3 | -29,4 |
| حسب الشهادة: | | | |
| • بدون شهادة | 5,8 | 4,2 | -28,6 |
| • حاصل على شهادة | 19,8 | 18,2 | -8,1 |

* معطيات محيطة على أساس الإسقاطات الجديدة للسكان المعدة بالاعتماد على نتائج الإحصاء العام للسكان والسكنى لسنة 2014. المصدر: البحث الوطني حول الشغل، المندوبية السامية للتخطيط (مديرية الإحصاء).

الإيداع القانوني: 2003/0016

مديرية الإحصاء



زنقة محمد بالحسن الوزاني - أكادال العالي - الرباط

الهاتف: 05 37 27 29 00 - الفاكس: 05 37 77 32 17 - E-mail: statguichet@hcp.ma

www.hcp.ma

أنجزت هذه النشرة بتعاون مع البنك المغربي للتجارة الخارجية

BMCE BANK OF AFRICA

البنك المغربي للتجارة الخارجية لإفريقيا



محتوى

1. الأثمان
2. مؤشرات إقتصادية ومالية
3. الحسابات الوطنية الفصلية
4. الفصل الثاني سنة 2017
5. وضعية سوق الشغل الفصل الثالث 2017

المندوبية السامية للتخطيط

معالمة إحصائية



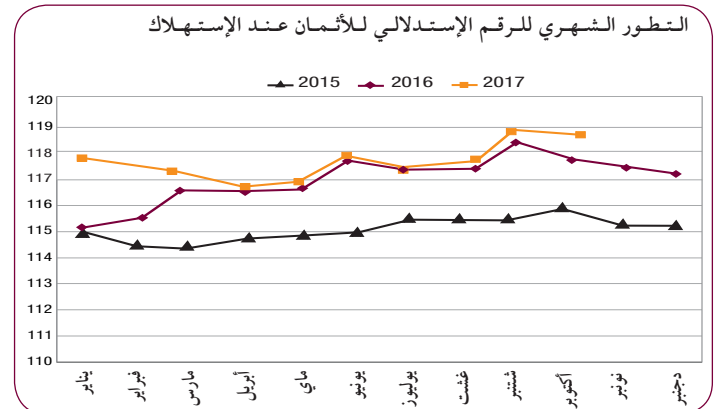
نشرة شهرية

الأثمان

الرقم الإستهلاكي للأثمان عند الإستهلاك (أساس 100: 2006)

التطور حسب أقسام المواد

سجل الرقم الإستهلاكي للأثمان عند الإستهلاك، خلال شهر أكتوبر 2017، انخفاضا بـ 0,1% بالمقارنة مع الشهر السابق. وقد نتج هذا الانخفاض عن تراجع الرقم الإستهلاكي للمواد الغذائية بـ 0,3% وتزايد الرقم الإستهلاكي للمواد غير الغذائية بـ 0,1%. بالمقارنة مع نفس الفترة من السنة الماضية.



| أقسام المواد | شنتبر 2017 | أكتوبر 2017 | التغير % | الرقم الإستهلاكي الشهري | الرقم الإستهلاكي للشهر الأول | التغير % |
|---|------------|-------------|----------|-------------------------|------------------------------|----------|
| المواد الغذائية | 128,0 | 127,6 | -0,3 | 118,6 | 117,0 | -0,1 |
| المواد الغذائية والمشروبات غير الكحولية | 128,1 | 127,7 | -0,3 | 118,6 | 117,0 | -0,1 |
| المشروبات الكحولية والتبغ | 125,3 | 125,3 | 0,0 | 118,6 | 117,0 | -0,1 |
| المواد غير الغذائية | 115,8 | 116,1 | 0,3 | 118,6 | 117,0 | -0,1 |
| الملابس والأحذية | 115,4 | 115,6 | 0,2 | 118,6 | 117,0 | -0,1 |
| السكن والنساء والكهرباء والغاز ومحركات أخرى والآلات والأدوات المنزلية والصيانة العادية للمنزل | 109,9 | 109,9 | 0,0 | 118,6 | 117,0 | -0,1 |
| الصحة | 105,3 | 105,4 | 0,1 | 118,6 | 117,0 | -0,1 |
| النقل | 110,7 | 111,0 | 0,3 | 118,6 | 117,0 | -0,1 |
| المواصلات | 59,4 | 59,4 | 0,0 | 118,6 | 117,0 | -0,1 |
| الترفيه والثقافة | 98,8 | 98,9 | 0,1 | 118,6 | 117,0 | -0,1 |
| التعليم | 148,4 | 148,4 | 0,0 | 118,6 | 117,0 | -0,1 |
| مطاعم وفنادق | 130,7 | 130,7 | -0,1 | 118,6 | 117,0 | -0,1 |
| مواد وخدمات أخرى | 115,6 | 115,5 | -0,1 | 118,6 | 117,0 | -0,1 |
| الرقم الإستهلاكي العام | 118,7 | 118,6 | -0,1 | 118,6 | 117,0 | -0,1 |

المصدر: المندوبية السامية للتخطيط (مديرية الإحصاء).

تطور الرقم الإستهلاكي للأثمان عند الإستهلاك حسب المدن

| المدن | شنتبر 2017 | أكتوبر 2017 | التغير % | الرقم الإستهلاكي الشهري | الرقم الإستهلاكي للشهر الأول | التغير % |
|---------------|------------|-------------|----------|-------------------------|------------------------------|----------|
| أكادير | 116,9 | 116,4 | -0,4 | 117,6 | 117,0 | -0,5 |
| الدار البيضاء | 121,5 | 121,0 | -0,4 | 117,6 | 117,0 | -0,5 |
| فاس | 119,0 | 119,2 | 0,2 | 117,6 | 117,0 | -0,5 |
| القنيطرة | 117,3 | 116,9 | -0,3 | 117,6 | 117,0 | -0,5 |
| مراكش | 118,4 | 118,5 | 0,1 | 117,6 | 117,0 | -0,5 |
| وجدة | 117,1 | 117,5 | 0,3 | 117,6 | 117,0 | -0,5 |
| الرباط | 116,4 | 116,5 | 0,1 | 117,6 | 117,0 | -0,5 |
| تطوان | 118,5 | 118,2 | -0,3 | 117,6 | 117,0 | -0,5 |
| مكناس | 120,2 | 120,2 | 0,0 | 117,6 | 117,0 | -0,5 |
| طنجة | 120,6 | 120,9 | 0,2 | 117,6 | 117,0 | -0,5 |
| العيون | 120,6 | 120,3 | -0,2 | 117,6 | 117,0 | -0,5 |
| الداخلية | 119,7 | 119,8 | 0,1 | 117,6 | 117,0 | -0,5 |
| كلميم | 117,6 | 118,6 | 0,9 | 117,6 | 117,0 | -0,5 |
| سطات | 117,8 | 116,9 | -0,8 | 117,6 | 117,0 | -0,5 |
| أسفي | 114,2 | 114,6 | 0,4 | 117,6 | 117,0 | -0,5 |
| بني ملال | 117,6 | 117,2 | -0,3 | 117,6 | 117,0 | -0,5 |
| الحسيمة | 118,8 | 118,2 | -0,5 | 117,6 | 117,0 | -0,5 |
| المجموع | 118,7 | 118,6 | -0,1 | 117,6 | 117,0 | -0,5 |

المصدر: المندوبية السامية للتخطيط (مديرية الإحصاء).

على مستوى المدن، سجل الرقم الإستهلاكي للأثمان عند الإستهلاك، خلال شهر أكتوبر 2017 مقارنة مع نفس الشهر السابق أهم الانخفاضات في سطات بـ 0,8% والحسيمة بـ 0,5% وفي الدار البيضاء وأكادير بـ 0,4% وفي القنيطرة وتطوان وبني ملال بـ 0,3%. وعلى العكس من ذلك، سجل هذا الرقم ارتفاعا في كل من كلميم بـ 0,9% وأسفي بـ 0,4% ووجدة بـ 0,3% وفاس وطنجة بـ 0,2%. وبالنسبة للتطور السنوي، فقد سجل

تطور التغيرات السنوية 2015-2017

| السنة | أكتوبر/أكتوبر ⁽¹⁾ | الأشهر العشرة الأولى ⁽²⁾ | التغير (%) |
|-------|------------------------------|-------------------------------------|------------|
| 2015 | 1,4 | 1,7 | 21,4 |
| 2016 | 0,6 | 0,3 | 14,3 |
| 2017 | 0,6 | 0,5 | 16,7 |

المصدر: المندوبية السامية للتخطيط (مديرية الإحصاء).

(1) تغير الرقم الإستهلاكي للشهر الحالي مقارنة مع نفس الشهر من السنة الماضية.

(2) تغير متوسط الرقم الإستهلاكي للعشرة أشهر الأولى مقارنة مع نفس الفترة من السنة الماضية.

مؤشرات إقتصادية ومالية

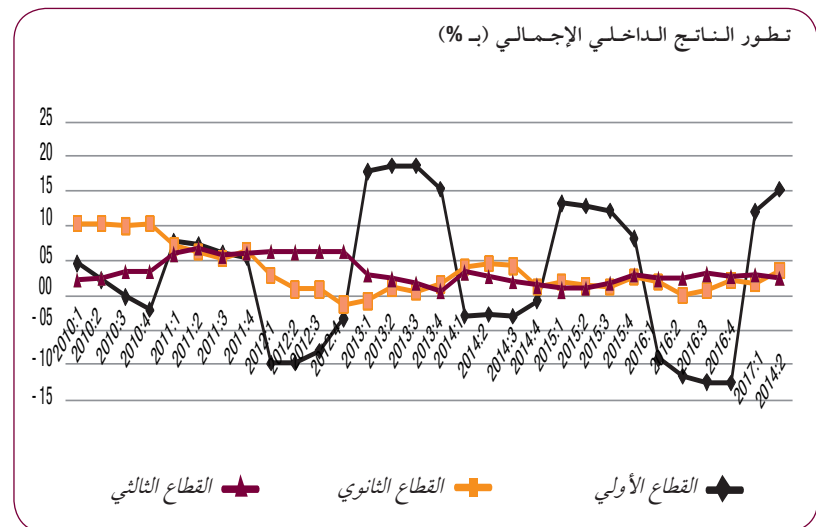
الحسابات الوطنية الفصلية

الفصل الثاني من سنة 2017

القيمة المضافة حسب فروع النشاط الاقتصادي (مصححة من التغيرات الموسمية)
بأسعار السنة الماضية متسلسلة سنة الأساس 2007

| القطاعات والفروع | الفصل الثاني | | التغيرات بين سنوية ب % |
|--|--------------|---------|------------------------|
| | 2017 | 2016 | |
| القطاع الفلاحي | 31 527 | 26 834 | 17,5 |
| القطاع غير الفلاحي | 173 983 | 169 304 | 2,8 |
| الصيد البحري | 2 265 | 2 443 | -7,3 |
| صناعة الإخراج المعدني | 3 936 | 3 063 | 28,5 |
| الصناعة التحويلية | 32 130 | 31 554 | 1,8 |
| الكهرباء والماء | 4 894 | 4 661 | 5,0 |
| البناء والأشغال العمومية | 11 586 | 11 715 | -1,1 |
| التجارة | 19 733 | 19 047 | 3,6 |
| ال فنادق والمطاعم | 4 469 | 4 111 | 8,7 |
| النقل | 8 685 | 8 312 | 4,5 |
| البريد والمواصلات | 11 604 | 11 397 | 1,8 |
| أنشطة مالية وتأمينية | 11 908 | 11 535 | 3,2 |
| الخدمات المقدمة للمقاولات وخدمات شخصية | 28 060 | 26 903 | 4,3 |
| الإدارات العامة والضمان الاجتماعي | 19 281 | 19 071 | 1,1 |
| التعليم، الصحة والعمل الاجتماعي | 18 003 | 18 339 | -1,8 |
| الضريبة على المنتجات صافية من الإعانات | 31 636 | 31 394 | 0,8 |
| الناتج الداخلي الإجمالي (بالحجم) | 235 890 | 226 482 | 4,2 |
| الناتج الداخلي الاجمالي غير الفلاحي (بالحجم) | 204 169 | 199 184 | 2,5 |
| الناتج الداخلي الاجمالي (بالأسعار الجارية) | 261 789 | 251 806 | 4,0 |

المصدر: المندوبية السامية للتخطيط (مديرية المحاسبة الوطنية).



أظهرت نتائج الحسابات الوطنية تحسنا في نمو الاقتصاد الوطني بلغ 4,2% خلال الفصل الثاني من سنة 2017 عوض 1% خلال نفس الفترة من سنة 2016. معززا بالانتعاش الملحوظ للنشاط الفلاحي.

ارتفعت القيمة المضافة للقطاع الأولي بالحجم، مصححة من التغيرات الموسمية، بنسبة 15,2% في الفصل الثاني من سنة 2017 بعد انخفاض مهم قدره 11,5% خلال نفس الفصل من السنة الماضية. ويعزى هذا، إلى ارتفاع القيمة المضافة لأنشطة القطاع الفلاحي بنسبة 17,5% عوض انخفاض نسبته 12,8% سنة من قبل، وإلى انخفاض القيمة المضافة للصيد البحري بنسبة 7,3% مقابل ارتفاع بنسبة 3,8%.

ومن جهتها، عرفت القيمة المضافة للقطاع الثانوي نموا بلغ 3,6% عوض استقرار خلال الفصل الثاني من سنة 2016. وباستثناء أنشطة البناء والأشغال العمومية التي سجلت انخفاضا بنسبة 1,1% عوض ارتفاع بنسبة 1,5%، فجميع مكونات القطاع سجلت نموا إيجابيا في قيمها المضافة:

- الصناعات الاستخراجية بنسبة 28,5% عوض انخفاض بنسبة 1,1%؛
- الماء والكهرباء بنسبة 5% عوض انخفاض بنسبة 0,7%؛
- الصناعات التحويلية بنسبة 1,8% عوض انخفاض بنسبة 0,2%.

وحافظت القيمة المضافة للقطاع الثالثي على وثيرة نموها إذ بلغت نسبة 2,6% بعدما سجلت 2,5% خلال نفس الفصل من سنة 2016. وباستثناء أنشطة خدمات التعليم، الصحة والعمل الاجتماعي التي عرفت انخفاضا بنسبة 1,8% عوض ارتفاع قدره 1,4%، عرفت القيم المضافة لجميع أنشطة هذا القطاع ارتفاعا:

- الفنادق والمطاعم بنسبة 8,7% عوض انخفاض بنسبة 2%؛
- النقل بنسبة 4,5% عوض 0,1%؛
- الخدمات المقدمة للأسر والمقاولات بنسبة 4,3% عوض 4%؛
- التجارة 3,6% عوض 6,5%؛
- الخدمات المالية والتأمينية 3,2% عوض 0,4%؛
- البريد والمواصلات بنسبة 1,8% عوض 5,4%؛
- الخدمات المقدمة من طرف الإدارات العمومية والضمان الاجتماعي بنسبة 1,1% عوض 0,8%؛

وبالأسعار الجارية، عرف الناتج الداخلي الإجمالي ارتفاعا بلغ 4% عوض 2,5% سنة من قبل، مما نتج عنه شبه استقرار (-0,2) في المستوى العام للأسعار.

ارتفع الطلب الداخلي بنسبة 3% خلال الفصل الثاني من سنة 2017 عوض 4,5% في نفس الفترة من سنة 2016، حيث انتقلت مساهمته في النمو من 4,8 نقطة إلى 3,3 نقطة. وفي هذا الإطار، ارتفعت نفقات الاستهلاك النهائي للأسر بنسبة 4,9% بدل 2,9% مساهمة في النمو بـ 2,8 نقطة مقابل 1,6 نقطة. وسجلت نفقات الاستهلاك النهائي للإدارات العمومية تباطؤا في وثيرة نموها منتقلة من 2,4% إلى 0,6% مساهمة بـ 0,1 نقطة في النمو عوض 0,5 نقطة بدورها، عرف إجمالي تكوين رأس المال الثابت ارتفاعا بلغ 1,5% مقابل 8,4% في نفس الفترة من السنة الماضية مساهمة في النمو بـ 0,5 نقطة بدل 2,4 نقطة. سجلت صادرات السلع والخدمات ارتفاعا بنسبة 6% خلال الفصل الثاني من سنة 2017 عوض 4,5% سنة من قبل. في حين، عرفت الواردات تباطؤا ملحوظا انتقلت من 12,6% نفس الفصل من السنة الماضية إلى 2,7%. وهكذا، عرفت المبادلات الخارجية للسلع والخدمات مساهمة إيجابية في النمو بلغت 0,9 نقطة مقابل مساهمة سلبية قدرها 3,8 نقطة خلال نفس الفترة من السنة الماضية.

الاستعمالات الرئيسية للناتج الداخلي الإجمالي بالحجم
(بأسعار السنة الماضية متسلسلة سنة الأساس 2007)

| بمليون درهم | الفصل الثاني | | التغيرات بين سنوية ب % |
|-----------------------------------|--------------|---------|------------------------|
| | 2016 | 2015 | |
| نفقات استهلاك الأسر | 440 137 | 131 020 | 4,9 |
| نفقات الاستهلاك للإدارات العمومية | 42 252 | 42 000 | 0,6 |
| نفقات استهلاك المؤسسات | 1 361 | 1 268 | 7,4 |
| الغير الهادفة للربح | 82 350 | 81 597 | 0,9 |
| التكوين الخام للرسمال | 80 207 | 75 694 | 6,0 |
| الصادرات من السلع والخدمات | 107 735 | 104 861 | 2,7 |

النشرة الشهرية للمندوبية السامية للتخطيط

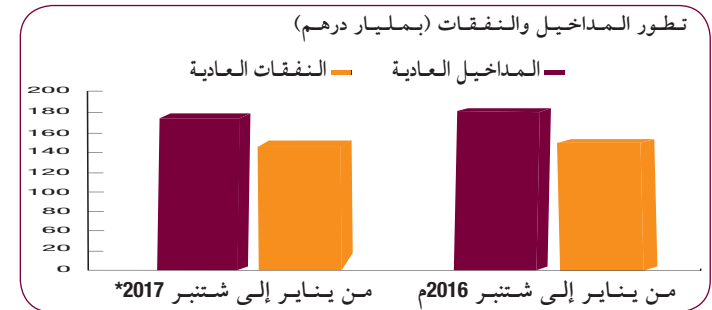
نونبر 2017 - رقم 235

مؤشرات إقتصادية ومالية

المالية العمومية

| الوضعية من يناير إلى شتنبر | 2017* | 2016 | التغير % |
|--------------------------------|---------|---------|----------|
| المداخيل العادية (بمليون درهم) | 184 409 | 180 276 | 2,3 |
| التفقات العادية | 153 171 | 151 300 | 1,2 |
| الدين العمومي | 21 491 | 22 400 | -4,1 |
| الاستثمار | 42 105 | 44 526 | -5,4 |
| رصيد الحسابات الخصوصية للتزينة | -11 950 | -10 458 | -11,950 |
| العجز/الفائض الإجمالي | -22 818 | -26 008 | -22 818 |

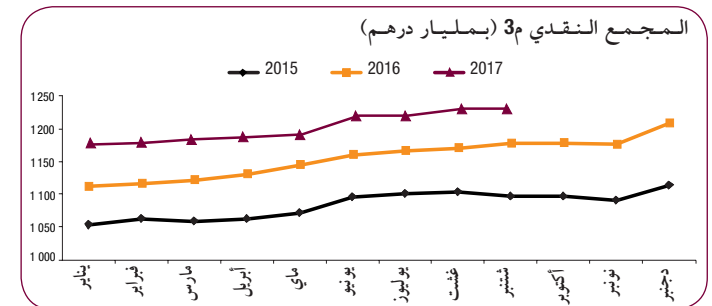
المصدر: وزارة الاقتصاد والمالية.



النقد

| الوضعية من يناير إلى شتنبر | 2017* | 2016 | التغير % |
|-------------------------------------|-----------|-----------|----------|
| مجموع التبادلات | 1 243 013 | 1 180 132 | 5,3 |
| مجموعات التوظيفات السائلة | 604 468 | 568 560 | 6,3 |
| مقاييل المجموع 3م ⁽¹⁾ | 983 966 | 934 371 | 5,3 |
| ديون للاقتصاد | 164 218 | 147 777 | 11,1 |
| الديون الصافية على الإدارة المركزية | 223 346 | 249 146 | -10,4 |
| الإحتياطيات الدولية الصافية | 193 492 | 180 634 | 7,1 |
| موارد ذات طابع غير نقدي | 64 974 | 29 473 | 120,5 |
| مقاييل أخرى للمجموع 3م | | | |

(1) مجموع المقاييل = الإحتياطيات الدولية الصافية + الديون الصافية على الإدارة المركزية + ديون للاقتصاد - موارد ذات طابع غير نقدي + مقاييل أخرى للمجموع 3م
المصدر: بنك المغرب.



سوق العملة

| الوضعية في شهر أكتوبر | 2017* | 2016 | التغير % |
|-----------------------------|-----------|-----------|----------|
| حجم المعاملات (بمليون درهم) | 3 186,84 | 2 628,42 | 21,2 |
| رسملة البورصة (بمليون درهم) | 626 304 | 531 753 | 17,8 |
| مؤشر مازي | 12 373,04 | 10 564,64 | 17,1 |
| مؤشر ماديكس | 10 088,74 | 8 653,21 | 16,6 |

| الهيئة المكلفة بالتوظيف الجماعي للقيم المتقوتة | 2017 | 2016 | التغير % |
|--|---------|---------|----------|
| الأصول الصافية (بمليون درهم) | 428 | 428 | - |
| العدد | 401 941 | 392 214 | 2,5 |

المصدر: بورصة الدار البيضاء، الهيئة المغربية لسوق الرساميل.

القطاعات المنتجة

| الموسم الفلاحي | 2017/2016 | 2016/2015 | التغير % |
|---|-----------|-----------|----------|
| مساحة الحبوب الأربعة الرئيسية ب 10 ³ هكتار | 1 088 | 838 | 29,8 |
| القمح الصلب | 2 296 | 1 576 | 45,7 |
| القمح الطري | 2 001 | 1 208 | 65,6 |
| الشعير | ... | 139 | ... |

المصدر: وزارة الفلاحة والصيد البحري.

| الوضعية من يناير إلى أكتوبر | 2017* | 2016 | التغير % |
|---|--------|--------|----------|
| الطاقة الصافية المطلوبة (جيجاواط ساعة) | 31 269 | 29 778 | 5,0 |
| الإنتاج التجاري للفوسفات (10 ³ طن) | 27 115 | 21 967 | 23,4 |
| إستهلاك الإسمنت (بألف طن) | 10 072 | 10 509 | -4,2 |

البناء: الوضعية من يناير إلى شتنبر.
المصدر: م.و.ك.م، المكتب الشريف للفوسفات، الجمعية المهنية لشركات الإسمنت.

المبادلات الخارجية

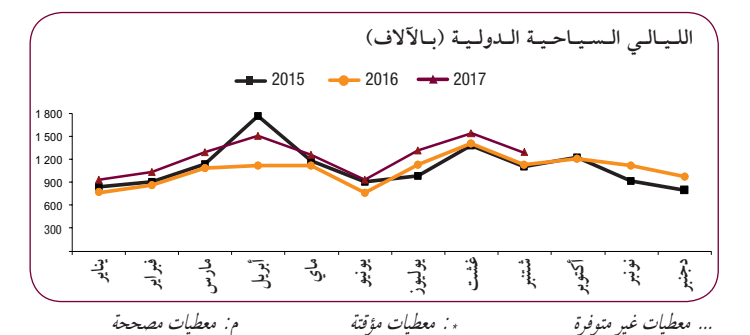
| الوضعية من يناير إلى شتنبر | 2017* | 2016 | التغير % |
|--------------------------------------|---------|---------|----------|
| التجارة الخارجية (فاب) (بمليون درهم) | 271 053 | 251 357 | 7,8 |
| الصادرات | 149 341 | 135 814 | 10,0 |
| السلع | 121 712 | 115 543 | 5,3 |
| الخدمات | 53 744 | 51 373 | 4,6 |
| منها: الأسفار | 347 073 | 326 195 | 6,4 |
| الواردات | 279 044 | 263 898 | 5,7 |
| السلع | 68 029 | 62 297 | 9,2 |
| الخدمات | -76 020 | -74 838 | -76 020 |
| الرصيد التجاري | 78,1 | 77,1 | 78,1 |
| نسبة التغطية % | | | |
| مداخيل المغاربة القاطنين بالخارج | 49 396 | 48 655 | 1,5 |

المصدر: مكتب الصرف.

السياحة

| الوضعية من يناير إلى شتنبر | 2017 | 2016 | التغير % |
|---|--------|--------|----------|
| الليالي السياحية بالفنادق المصنفة (بالآلاف) | 16 734 | 14 552 | 15,0 |
| منها: الليالي السياحية الدولية (بالآلاف) | 11 151 | 9 398 | 18,7 |

المصدر: وزارة السياحة، النقل الجوي والصناعة التقليدية والإقتصاد الاجتماعي.



م: معطيات مصححة، -: معطيات مؤقتة، ... معطيات غير متوفرة

النشرة الشهرية للمندوبية السامية للتخطيط

نونبر 2017 - رقم 235