

المنشورية السامية للتخطيط

معالمة إحصائية



محتوى

1. الأثمان
2. مؤشرات إقتصادية ومالية
3. الحسابات الجهوية لسنة 2015
4. الرقم الاستدلالي للإنتاج الصناعي والطاقي والمعدني الفصل الثاني 2017

الرقم الاستدلالي للإنتاج الصناعي والطاقي والمعدني (أساس 100 : 2010) الفصل الثاني من سنة 2017

القطاعات والفروع	الفصل الثاني 2016	الفصل الثاني 2017	التغير %
الصناعات الاستخراجية	101,1	134,5	33,0
المعادن الحديدية	99,1	100,1	1,0
صناعات استخراجية أخرى	101,2	136,3	34,7
الصناعات التحويلية (باستثناء تكرير البترول)	112,1	114,0	1,7
الصناعات الغذائية	109,6	118,5	8,1
صناعة التبغ	109,1	109,9	0,7
صناعة النسيج	100,9	101,7	0,8
صناعة الملابس والفرو	115,7	124,7	7,8
صناعة الجلد وأدوات السفر والأحذية	75,9	73,2	-3,6
تجارة الخشب وصناعة مواد من الخشب	71,5	72,3	1,1
صناعة الورق والورق المقوى	103,5	98,6	-4,7
نشر، طباعة واستنساخ	116,2	123,1	5,9
الصناعة الكيماوية	127,2	134,1	5,4
صناعة المطاط والبلاستيك	113,1	112,0	-1,0
صناعة منتجات أخرى غير معدنية	100,6	89,2	-11,3
صناعة المواد المعدنية	114,9	102,6	-10,7
تحويل المواد المعدنية	108,2	107,3	-0,8
صناعة الآلات والتجهيزات	98,0	102,7	4,8
صناعة الآلات والأجهزة الكهربائية	91,3	84,7	-7,2
صناعة أجهزة الراديو، التلفزة والاتصال	139,2	139,3	0,1
صناعة أجهزة الطب والدقة والنظر	228,2	224,4	-1,7
وصناعة الساعات	137,2	144,2	5,1
صناعة السيارات والهيكل	140,7	150,8	7,2
صناعة وسائل أخرى للنقل	96,4	95,9	-0,5
صناعة الأثاث وصناعات مختلفة	126,5	133,2	5,3
الكهرباء			

المصدر : المنشورية السامية للتخطيط (مديرية الإحصاء).

عرف الرقم الاستدلالي لإنتاج الصناعة التحويلية باستثناء تكرير النفط ارتفاعا قدره 1,7% خلال الفصل الثاني من سنة 2017 مقارنة مع نفس الفترة من سنة 2016.

ويعود هذا التطور أساسا إلى ارتفاع الإنتاج في «الصناعات الغذائية» بـ 8,1% وفي «الصناعات الكيماوية» بـ 5,4% وفي «صناعة الملابس والفرو» بـ 7,8% وفي «صناعة السيارات» بـ 5,1% وفي «صناعة وسائل أخرى للنقل» بـ 7,2% وفي «مواد النشر والطباعة» بـ 5,9%.

وعلى العكس من ذلك، فقد تراجع الإنتاج في «صناعة منتجات أخرى غير معدنية» بـ 11,3% ومنها الاسمنت بـ 13,7% وفي «صناعة الآلات والأجهزة الكهربائية» بـ 7,2% وفي «صناعة المواد المعدنية» بـ 10,7% وفي «صناعة الورق» بـ 4,7% وفي «صناعة الجلد وأدوات السفر والأحذية» بـ 3,6%.

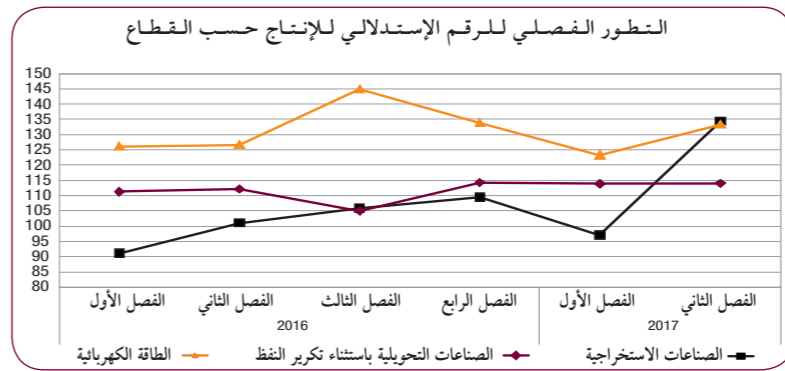
وفيما يتعلق بالرقم الاستدلالي لإنتاج المعادن، فقد ارتفع رقمه الاستدلالي بنسبة 33,0% وذلك نتيجة الارتفاع المسجل في كل من «المنتجات المختلفة للصناعات الاستخراجية» بـ 34,7% وفي «المعادن الحديدية» بـ 1,0%.

أما فيما يخص الرقم الاستدلالي لإنتاج الطاقة الكهربائية، فقد سجل من جهته ارتفاعا قدره 5,3%.

التطور الفصلي للرقم الاستدلالي للإنتاج حسب القطاع

سنة	الصناعات الاستخراجية	الصناعات التحويلية باستثناء تكرير البترول	الطاقة الكهربائية
2016			
الفصل الأول	91,1	111,2	126,1
الفصل الثاني	101,1	112,1	126,5
الفصل الثالث	105,8	105,0	145,0
الفصل الرابع	109,4	114,3	133,7
2017			
الفصل الأول	97,0	113,8	123,3
الفصل الثاني	134,5	114,0	133,2

المصدر : المنشورية السامية للتخطيط (مديرية الإحصاء).



الإيداع القانوني : 2003/0016

مديرية الإحصاء



زنقة محمد بالحسن الوزاني - أكدال العالي - الرباط
الهاتف : 05 37 27 29 00 - الفاكس : 05 37 77 32 17 : E-mail : statguichet@hcp.ma
www.hcp.ma

أنجزت هذه النشرة بتعاون مع البنك المغربي للتجارة الخارجية

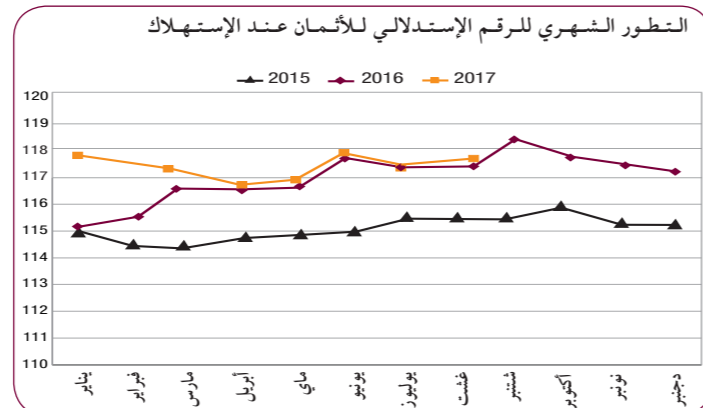


الأثمان

الرقم الاستدلالي للأثمان عند الإستهلاك (أساس 100 : 2006)

التطور حسب أقسام المواد

سجل الرقم الاستدلالي للأثمان عند الإستهلاك، خلال شهر غشت 2017، ارتفاعا بـ 0,3% بالمقارنة مع الشهر السابق. وقد نتج هذا الارتفاع عن تزايد كل من الرقم الاستدلالي للمواد الغذائية بـ 0,5% والرقم الاستدلالي للمواد غير الغذائية بـ 0,2%. بالمقارنة مع نفس الشهر من السنة السابقة، سجل الرقم الاستدلالي للأثمان عند الإستهلاك ارتفاعا بـ 0,3% خلال شهر غشت 2017. وفيما يخص التغير السنوي، فقد سجل متوسط الرقم الاستدلالي للأشهر الثمانية الأولى من سنة 2017 ارتفاعا قدره 0,6% بالمقارنة مع نفس الفترة من السنة الماضية.



أقسام المواد	الرقم الاستدلالي الشهري	الرقم الاستدلالي للشثمانية أشهر الأولى	التغير %
المواد الغذائية	125,5	126,0	0,5
المواد الغذائية والمشروبات غير الكحولية	125,5	126,2	0,6
المشروبات الكحولية والتبغ	125,3	123,4	0,6
المواد غير الغذائية	111,5	110,1	0,2
الملابس والأحذية	115,7	113,9	0,0
السكن والماء والكهرباء والغاز ومحروقات أخرى	115,2	113,9	0,1
الأثاث والأدوات المنزلية والصيانة العادية للمنزل	109,8	109,0	0,6
الصحة	105,2	104,4	0,7
النقل	109,5	108,4	0,6
المواصلات	59,4	59,5	0,0
الترفيه والثقافة	98,7	98,0	0,7
التعليم	145,5	141,4	0,0
مطاعم وفنادق	129,6	125,0	0,5
مواد وخدمات أخرى	115,2	114,3	0,6
الرقم الإجمالي العام	117,3	117,7	0,3

المصدر : المنشورية السامية للتخطيط (مديرية الإحصاء).

تطور الرقم الإستهلاكي للأثمان عند الإستهلاك حسب المدن

الرقم الإستهلاكي الشهري	الرقم الإستهلاكي للشثمانية أشهر الأولى	التغير %
115,2	114,9	0,6
120,2	119,2	0,1
117,6	116,5	0,2
115,7	115,7	0,1
117,5	116,5	0,2
114,5	115,1	1,0
114,8	114,8	0,3
117,9	115,8	0,2
119,3	119,8	0,0
120,3	118,8	0,0
118,0	118,0	0,6
117,1	117,0	0,9
115,8	115,7	0,3
116,6	115,5	0,6
112,0	111,3	1,0
115,6	115,2	0,6
118,2	118,0	1,4
117,3	116,7	0,3
117,7	116,7	0,3

المصدر : المنشورية السامية للتخطيط (مديرية الإحصاء).

على مستوى المدن، سجل الرقم الاستدلالي للأثمان عند الإستهلاك خلال شهر غشت 2017 مقارنة مع نفس الفترة من سنة 2016، أهم الارتفاعات، في العيون بـ 1,8% وفي تطوان بـ 1,5% وفي مراكش بـ 1,2% وفي فاس وسطات بـ 1,0% وفي الدار البيضاء وطنجة وبني ملال بـ 0,8%، وأقل الارتفاعات في وجدة بـ 0,2% وفي أكادير والقنيطرة والداخلة بـ 0,3% وفي الرباط وأسفي بـ 0,4% وسجل انخفاض في مكناس بـ 0,2%.

تطور التغيرات السنوية 2015-2017

السنة	غشت/غشت ⁽¹⁾	الشمائية الأشهر الأولى ⁽²⁾
2015	1,7	1,8
2016	1,6	1,5
2017	0,3	0,6

المصدر : المنشورية السامية للتخطيط (مديرية الإحصاء).

(1) تغير الرقم الإستهلاكي للشهر الحالي مقارنة مع نفس الشهر من السنة الماضية.

(2) تغير متوسط الرقم الإستهلاكي للشثمانية أشهر الأولى مقارنة مع نفس الفترة من السنة الماضية.

مؤشرات إقتصادية ومالية

القطاعات المنتجة

الموسم الفلاحي	التغير %	
	2015	*2016
الفلاحة		
إنتاج الحبوب الأربعة الرئيسية بـ 10 ³ قنطار	8 750	21 991
القمح الصلب	18 561	48 917
القمح الطري	6 199	24 665
الشعير	1 288	...
الذرة		

المصدر : المكتب الوطني المهني للحبوب والقطاني.

الوضعية من يناير إلى يوليوز

القطاع	التغير %	
	2016	*2017
الطاقة		
الطاقة الصافية المطلوبة (جيجاواط ساعة)	20 334	21 392
المعادن		
الإنتاج التجاري للفوسفات (10 ³ طن)	15 007	18 290
البناء		
إستهلاك الإسمنت (بألف طن)	8 308	7 976

المصدر : م. و. ك. م، المكتب الشريف للفوسفات، الجمعية المهنية لشركات الإسمنت.

المبادلات الخارجية

الوضعية من يناير إلى يوليوز

القطاع	التغير %	
	*2017	*2016
التجارة الخارجية (فاب)		
الصادرات	191 658	205 074
السلع	108 363	117 620
الخدمات	83 295	87 454
منها : الأسفار	32 972	34 387
الواردات	253 774	273 754
السلع	206 011	220 710
الخدمات	47 763	53 044
الرصيد التجاري	- 62 116	- 68 680
نسبة التغطية %	75,5	74,9
مداخيل المغاربة القاطنين بالخارج	35 142	35 326

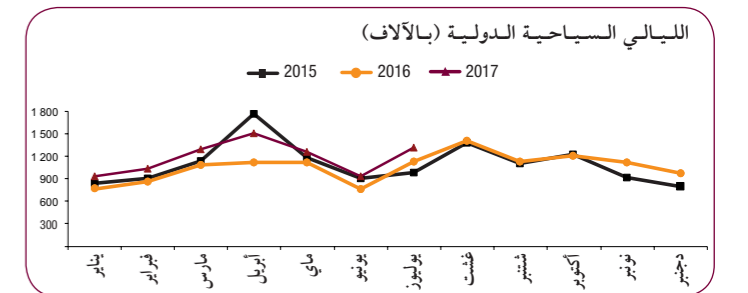
المصدر : مكتب الصرف.

السياحة

الوضعية من يناير إلى يوليوز

القطاع	التغير %	
	2017	2016
الليالي السياحية بالفنادق المصنفة (بالآلاف)	10 234	11 992
منها : الليالي السياحية الدولية (بالآلاف)	6 864	8 304

المصدر : وزارة السياحة، النقل الجوي والصناعة التقليدية والإقتصاد الإجتماعي.

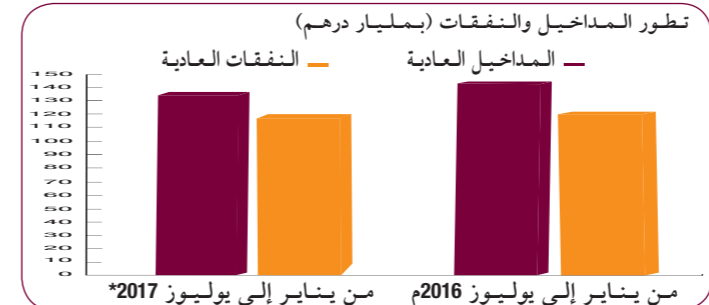


... معطيات غير متوفرة * معطيات مؤقتة * معطيات مصححة

المالية العمومية

الوضعية من يناير إلى يوليوز	التغير %	
	2016	*2017
المداخيل العادية	138 297	144 820
التنقحات العادية	119 551	120 480
الدين العمومي	18 701	17 841
الاستثمار	35 696	34 630
رصيد الحسابات الخصوصية للتخزين	- 9 660	- 8 000
العجز/الفائض الإجمالي	- 26 610	- 18 289

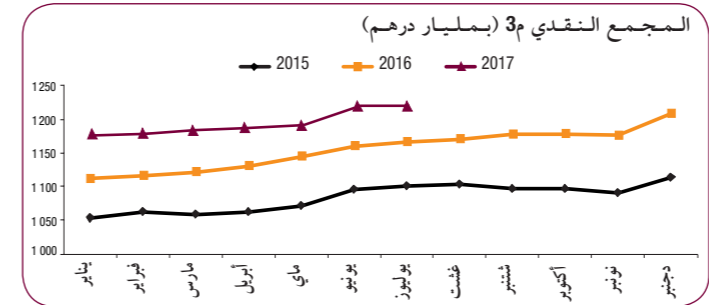
المصدر : وزارة الإقتصاد والمالية.



النقد

الوضعية من يناير إلى يوليوز	التغير %	
	*2017	*2016
مجمع النقد 3م	1 161 830	1 223 711
مجمعات التوظيفات السائلة	571 134	616 113
مقاييل المجمع 3م	1 161 830	1 223 711
ديون للاقتصاد	928 710	982 343
الديون الصافية على الإدارة المركزية	144 509	158 891
الإحتياطات ألدولة الصافية	240 719	204 116
موارد ذات طابع غير نقدي	177 749	188 857
مقاييل أخرى للمجمع 3م	25 641	67 218

(1) مجموع المقاييل = الإحتياطات الدولية الصافية + الديون الصافية على الإدارة المركزية + ديون للاقتصاد - موارد ذات طابع غير نقدي + مقاييل أخرى للمجمع 3م
المصدر : بنك المغرب.



سوق العملة

الوضعية في شهر يوليوز	التغير %	
	*2017	*2016
البورصة		
حجم المعاملات (بمليون درهم)	21 179,51	4 038,98
رسملة البورصة (بمليون درهم)	512 962	606 680
مؤشر مازي	9 882,20	12 201,33
مؤشر ماديس	8 090,68	9 953,75
الهيئة المكلفة بالتوظيف الجماعي للقيم المنقولة		
العدد	428	428
الأصول الصافية (بمليون درهم)	386 397	389 467

المصدر : بورصة الدار البيضاء، الهيئة المغربية لسوق الرساميل.

الحسابات الجهوية لسنة 2015

عرف الإقتصاد الوطني سنة 2015، كما هو معلوم، تسجيل ناتج داخلي إجمالي بلغ 967,5 مليار درهم بالحجم و 988,02 مليار درهم بالأسعار الجارية، محققاً بذلك نمواً بمعدل 4,5% وارتفاعاً بالقيمة بنسبة 6,8% مقارنة مع سنة 2014. وتظهر الحسابات الجهوية لسنة 2015 توزيع الناتج الداخلي الإجمالي بين الجهات وحسب مجموعات فروع الأنشطة الإقتصادية وكذا تنقحات الاستهلاك النهائي للأسر. وقد أدرج في هذه الحسابات، ولأول مرة، الناتج الداخلي الإجمالي بالحجم وكذا معدلات النمو الإقتصادي حسب الجهات.

مساهمة الجهات في النمو الإقتصادي
تظهر الحسابات الجهوية لسنة 2015 تباين معدلات نمو الناتج الداخلي الإجمالي بالحجم بين الجهات. إذ سجلت أربع جهات معدلات نمو تفوق بكثير المعدل الوطني (4,5%). ويتعلق الأمر بكل من جهات الداخلة وادي الذهب (16,5%) والعيون-الساقية الحمراء (10,2%) وطنجة-تطوان-الحسيمة (7,9%) والدار البيضاء-سطات (7%).

كما سجلت جهتا بني ملال-خنيفرة و كلميم-وادي نون معدلات نمو قريبة من المعدل الوطني بنسبة (4,3%) و (4,1%) على التوالي. في حين تراوحت معدلات النمو في باقي الجهات ما بين 2,2% بجهة الرباط-سلا-القنيطرة و 0,1% - بجهة فاس-مكناس.

بالمقابل، ساهمت جهة الدار البيضاء-سطات بحوالي نصف نمو الإقتصاد الوطني (48,1%) حيث بلغت مشاركتها في نمو الناتج الداخلي الإجمالي الوطني 2,2 نقطة. كما ساهمت جهتا طنجة-تطوان-الحسيمة و الرباط-سلا-القنيطرة بنسبة 25% من نمو الناتج الداخلي الإجمالي بالحجم أي ما يعادل 1,2 نقطة من النمو بحصة 0,8 و 0,4 نقطة على التوالي.

في حين بلغت مساهمة الجهات التسع المتبقية حوالي ربع النمو (26,9%) الذي سجله الإقتصاد الوطني سنة 2015.

مساهمة الجهات في خلق الناتج الداخلي الإجمالي
ساهمت جهتا الدار البيضاء-سطات و الرباط-سلا-القنيطرة، لوحدهما، في خلق حوالي نصف الثروة الوطنية (48,2% من الناتج الداخلي الإجمالي بالقيمة) بنسبة بلغت 32,2% لجهة الدار البيضاء-سطات و 16% لجهة الرباط-سلا-القنيطرة. كما ساهمت خمس جهات بـ 40,4% من الناتج الداخلي الإجمالي ويتعلق الأمر بجهات طنجة-تطوان-الحسيمة (10,1%)، فاس-مكناس (9%)، مراكش-أسفي (8,9%)، سوس-ماسة (6,5%) و بني ملال-خنيفرة (5,8%).

في حين لم تتعد مساهمة الجهة الشرقية وجهة درعة-تافيلالت والجهات الجنوبية الثلاث 11,3% من الناتج الداخلي الإجمالي بالقيمة بنسب بلغت (4,8%)، (2,6%) و (3,9%) على التوالي.

و في ظل هذه الشروط، عرف متوسط الفارق المطلق لتنقحات الاستهلاك النهائي للأسر الجهوي حسب الفرد ارتفاعاً ملحوظاً حيث انتقل من 2 530 درهم سنة 2014 إلى 2 905 درهم سنة 2015.

نمو الناتج الداخلي الإجمالي بين سنتي 2014 و 2015 حسب الجهات

الجهات	الناتج الداخلي الإجمالي		نسبة النمو (%)	المساهمة في النمو
	بملايين الدراهم	بملايين الدراهم		
	2014*	2015*		
	(بالأسعار الجارية)	(بالأسعار 2014)		
طنجة-تطوان-الحسيمة	90 858	98 007	7,9	0,8
الشرق	45 705	46 446	1,6	0,1
فاس-مكناس	87 707	87 610	- 0,1	0,0
الرباط - سلا - قنيطرة	152 086	155 438	2,2	0,4
بني ملال - خنيفرة	54 060	56 386	4,3	0,3
الدار البيضاء - سطات	288 873	309 110	7,0	2,2
مراكش - أسفي	84 000	86 956	3,5	0,3
درعة - تافيلالت	24 675	24 827	0,6	0,0
سوس - ماسة	61 364	63 253	3,1	0,2
كلميم - وادي نون	12 132	12 634	4,1	0,1
العيون - الساقية الحمراء	13 371	14 734	10,2	0,1
الداخلة - وادي الذهب	91 64	10 676	16,5	0,2
الوحدات الترابية في بقية العالم	1 381	1 398	1,2	1,2
المجموع	925 376	967 476	4,5	4,5