

وضعية سوق الشغل خلال الفصل الأول لسنة 2017

الفصل الأول لسنة 2017

أحدث الاقتصاد الوطني، ما بين الفصل الأول لسنة 2016 ونفس الفصل من سنة 2017، 109 000 منصب شغل (62 000 منها بالوسط الحضري و 47 000 بالوسط القروي)، مقابل فقدان 13 000 منصب شغل سنة من قبل.

وتوزع هذه المناصب بين قطاع «الخدمات» الذي أحدث 45 000 منصب شغل، و «الفلاحة، الغابة والصيد» 28 000 منصب، و «البناء والأشغال العمومية» 20 000 والمنصبة بما فيها الصناعة التقليدية» 16 000 منصب.

أما عدد العاطلين، فقد ارتفع ما بين الفترتين بـ 63 000 شخص، كلهم بالوسط الحضري، حيث بلغ عددهم الإجمالي على المستوى الوطني 1 296 000 شخص. وارتفع معدل البطالة من 10,4% إلى 10,7% على المستوى الوطني، ومن 15,0% إلى 15,7% بالوسط الحضري. في حين تراجع هذا المعدل بالوسط القروي من 4,2% إلى 4,1%. ويقتضي معدل البطالة أكثر ارتفاعاً في صفوف النساء، حيث انتقل من 13,8% إلى 14,7%، والشباب المتزاوجة أعمارهم ما بين 15 و 24 سنة، من 24,9% إلى 25,5%، والحاصلين على شهادة، من 18,2% إلى 18,5%.

بلغ عدد الساكنة في حالة شغل ناقص 1 057 000 شخص وارتفع معدل الشغل الناقص، مقارنة مع نفس الفترة من سنة 2016، بـ 0,1 نقطة، منتقلاً من 9,7% إلى 9,8% على المستوى الوطني، ومن 9,3% إلى 9,4% بالوسط الحضري، ومن 10,1% إلى 10,3% بالوسط القروي.

انخفاض طفيف في معدلات النشاط والشغل
بلغ عدد السكان النشيطين البالغين 15 سنة فما فوق 12 062 000 شخص خلال الفصل الأول لسنة 2017، مسجلاً بذلك ارتفاعاً بنسبة 1,4% على المستوى الوطني مقارنة مع نفس الفصل من سنة 2016 (1,8% بالوسط الحضري و 0,9% بالوسط القروي)، في حين ارتفع حجم السكان في سن النشاط بـ 1,7%. وهكذا واصل معدل النشاط منحنى التناقص منتقلاً ما بين الفترتين، من 47,6% إلى 47,5%.

توزع مناصب الشغل المحلثة خلال هذه الفترة بين 86 000 منصب شغل مؤدى عنه (57 000 منصب بالوسط الحضري و 29 000 بالوسط القروي) و 23 000 منصب شغل غير مؤدى عنه (18 000 بالوادي و 5 000 بالمدن).

بمجموع بلغ 109 000 منصب شغل أحدثها الاقتصاد المغربي ما بين الفصل الأول لسنة 2016 ونفس الفصل من سنة 2017، أنتقل الحجم الإجمالي للنشيطين من 10 657 000 إلى 10 766 000 شخص. أما معدل الشغل، فقد تراجع بـ 0,3 نقطة على المستوى الوطني، منتقلاً من 42,7% إلى 42,4%. وتراجع هذا المعدل بالوسط الحضري من 36,9% إلى 36,3% (نقطة - 0,6) في حين ارتفع بالوسط القروي من 52,3% إلى 52,7% (+0,4 نقطة). مساهمة قطاعات النشاط الاقتصادي في إحداث مناصب الشغل

تزايد حجم التشغيل، ما بين الفصل الأول لسنة 2016 ونفس الفصل من سنة 2017، بقطاع «الخدمات» بـ 45 000 منصب شغل على المستوى الوطني (أي بزيادة 1%)، منها 49 000 بفرع «الخدمات الشخصية والمتجربة» و 17 000 بفرع «التجارة بالتسويق خارج المحل». وحسب وسط الإقامة، تركزت مناصب الشغل المحلثة بهذا القطاع ما بين 33 000 منصب بالوسط الحضري و 2 000 بالوسط القروي.

كما أحدث قطاع «البناء والأشغال العمومية» 20 000 منصب شغل (14 000 بالوسط الحضري و 6 000 بالوسط القروي)، بزيادة بلغت 1,8% من حجم التشغيل بهذا القطاع. أما قطاع «الصناعة» بما فيها الصناعة التقليدية فقد أحدث 16 000 منصب شغل (10 000) منصب بالوسط الحضري و 6 000 بالوسط القروي. ويرجع إحداث هذه المناصب بالأساس لفرع «التجارة وصيدا الأثاث بالخشب» الذي أحدث 7 000 منصب. كما أحدث قطاع «الفلاحة والغابة والصيد» 28 000 منصب شغل (5 000 بالوسط الحضري و 23 000 بالوسط القروي).

البطالة والشغل الناقص في ارتفاع
انتقل عدد السكان العاطلين، ما بين الفصل الأول لسنة 2016 ونفس الفترة من سنة 2017، من 1 233 000 إلى 1 296 000 شخص، وهو ما يمثل زيادة بـ 63 000 شخص كلهم بالوسط الحضري. وهكذا، انتقل معدل البطالة من 10,4% إلى 10,7% على المستوى الوطني، ومن 15,0% إلى 15,7% بالوسط الحضري ومن 4,2% إلى 4,1% بالوسط القروي. وسجلت أعلى معدلات البطالة في صفوف الشباب البالغين ما بين 15 و 24 سنة (25,5%) ولدى الأشخاص المتزاوجة أعمارهم ما بين 25 و 34 سنة (16,6%).

يخصوص النشيطين المشتغلين في حالة شغل ناقص، فقد ارتفع عددهم، ما بين الفصل الأول لسنة 2016 ونفس الفترة من سنة 2017، من 1 034 000 إلى 1 057 000 شخص على المستوى الوطني، ومن 539 000 إلى 550 000 شخص بالمدن، ومن 495 000 إلى 507 000 شخص بالوادي. وهكذا انتقل معدل الشغل الناقص من 9,7% إلى 9,8% على المستوى الوطني، ومن 9,3% إلى 9,4% بالوسط الحضري، ومن 10,1% إلى 10,3% بالوسط القروي.

حسب الجنس، بلغ معدل الشغل الناقص 11,1% في صفوف الرجال (9,4% بالوسط الحضري مقابل 13,5% بالوسط القروي) و 5,7% في صفوف النساء (9,8% بالوسط الحضري مقابل 2,8% بالوسط القروي).

المؤشرات الفصلية للنشاط والشغل والبطالة حسب وسط الإقامة (1)

المؤشرات	الفصل الأول 2016 ⁽¹⁾		الفصل الأول 2017		
	حضري قروي المجموع	حضري قروي المجموع	حضري قروي المجموع	حضري قروي المجموع	
النشاط والتشغيل (15 سنة فأكثر)	11 890	5 104	6 911	5 151	12 062
السكان النشيطون (بالآلاف)	22,4	29,2	20,5	28,6	24,2
نسبة الإناث ضمن السكان النشيطين	43,4	54,6	43,1	54,9	47,5
معدل النشاط	68,9	78,2	68,1	78,2	71,9
حسب الجنس:	19,0	31,5	23,7	31,4	23,7
• ذكور	22,2	36,0	23,1	36,8	28,7
• إناث	59,8	61,7	59,5	63,4	60,9
• حسب السن:	58,4	67,7	58,3	68,4	61,9
15-24 سنة	38,5	57,7	37,1	56,4	44,0
25-34 سنة	38,1	56,9	36,9	56,9	46,8
35-44 سنة	47,6	47,1	48,1	49,4	48,3
45 سنة فأكثر	5 766	4 891	5 828	4 938	10 766
معدل الشغل	36,9	52,3	36,3	52,7	42,4
نسبة الشغل المؤدى عنه ضمن الشغل الكلي، منها:	96,7	63,1	96,6	63,1	81,2
• بدون شهادة	68,9	41,1	68,5	42,1	59,1
• حاصل على شهادة	31,1	58,9	31,1	57,8	40,6
السكان النشيطون المشتغلون (بالآلاف)	539	495	550	507	1 057
معدل الشغل الناقص	9,3	10,1	9,4	10,3	9,8
السطوة	1 020	213	1 233	213	1 296
السكان النشيطون العاطلون (بالآلاف)	36,4	21,2	37,2	21,3	34,6
نسبة الإناث ضمن السكان النشيطين العاطلين	15,0	4,2	10,4	4,1	10,7
معدل البطالة	12,3	4,7	12,8	4,5	9,4
حسب الجنس:	24,4	3,0	25,2	3,1	14,7
• ذكور	40,3	11,2	41,5	10,9	25,5
• إناث	22,6	5,6	23,2	5,6	16,6
حسب السن:	8,3	2,1	9,1	2,1	6,3
15-24 سنة	3,9	1,1	4,0	1,0	2,6
25-34 سنة	7,4	2,3	7,5	2,1	4,3
35-44 سنة	19,9	11,4	20,7	10,7	18,5
45 سنة فأكثر	7,4	2,3	7,5	2,1	4,3
حاصل على شهادة	19,9	11,4	20,7	10,7	18,5

المصدر: المندوبية السامية للتخطيط (مديرية الإحصاء)، البحث الوطني حول التشغيل.
(1) بالنسبة لتعاريف المصطلحات والمؤشرات المستعملة، انظر المعجم على الموقع الإلكتروني للمندوبية السامية للتخطيط: <http://www.hcp.ma>

الإيداع القانوني: 2003/0016

مديرية الإحصاء



زنقة محمد بالحسن الوزاني - أكادال العالي - الرباط

الهاتف: 05 37 27 29 00 - الفاكس: 05 37 77 32 17 - E-mail: statguichet@hcp.ma - www.hcp.ma

أنجزت هذه النشرة بتعاون مع البنك المغربي للتجارة الخارجية

BMCE BANK OF AFRICA

البنك المغربي للتجارة الخارجية لإفريقيا



محتوى

1. الأثمان
2. مؤشرات إقتصادية ومالية
3. الحسابات الوطنية الفصلية
4. الفصل الرابع من سنة 2016
5. وضعية سوق الشغل خلال الفصل الأول لسنة 2017

المندوبية السامية للتخطيط

معالمة إحصائية

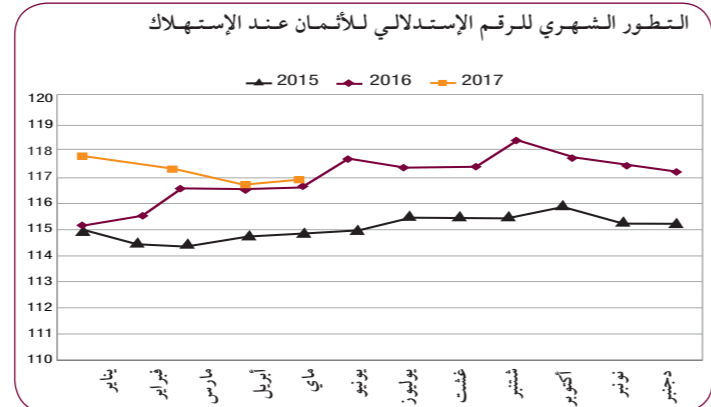
نشرة شهرية

الأثمان

الرقم الإستهلاكي للأثمان عند الإستهلاك (أساس 100 : 2006)

التطور حسب أقسام المواد

سجل الرقم الإستهلاكي للأثمان عند الإستهلاك، خلال شهر أبريل 2017، ارتفاعاً بـ 0,2% بالمقارنة مع الشهر السابق. وقد نتج هذا الارتفاع عن تزايد الرقم الإستهلاكي للمواد الغذائية بـ 0,3% واستقرار الرقم الإستهلاكي للمواد غير الغذائية. ارتفاعاً قدره 1,0% بالمقارنة مع نفس الفترة من السنة الماضية.



أقسام المواد	الرقم الإستهلاكي الشهري	الرقم الإستهلاكي للأربعة أشهر الأولى	التغير %
المواد الغذائية	124,4	124,0	0,3
المواد الغذائية والمشروبات	124,1	124,5	0,4
غير الكحولية	122,8	122,7	0,1
المشروبات الكحولية والتبغ	111,6	109,7	1,6
المواد غير الغذائية	115,4	113,9	-0,2
الملابس والأحذية	115,0	113,8	0,1
السكن والنماء والكهرباء والغاز ومحروقات أخرى والأثاث والأدوات المنزلية والصيانة العادية للمنزل	109,7	108,9	-0,1
الصحة	105,1	104,3	0,0
النقل	110,8	107,4	-0,2
المواصلات	59,4	59,5	0,0
الترفيه والثقافة	98,6	97,5	1,1
التعليم	145,5	141,4	2,9
مطاعم وفنادق	129,0	124,2	3,4
مواد وخدمات أخرى	114,7	114,2	0,2
الرقم الإستهلاكي العام	116,7	116,0	0,2

المصدر: المندوبية السامية للتخطيط (مديرية الإحصاء).

تطور الرقم الإستهلاكي للأثمان عند الإستهلاك حسب المدن

المدن	الرقم الإستهلاكي الشهري	الرقم الإستهلاكي للأربعة أشهر الأولى	التغير %
أكادير	114,4	114,8	0,3
الدار البيضاء	119,5	119,4	-0,1
فاس	117,0	116,9	-0,1
القنيطرة	115,8	115,7	-0,1
مراكش	117,3	117,5	0,2
وجدة	114,6	114,6	0,0
الرباط	115,1	114,8	-0,3
تطوان	116,7	116,9	0,2
مكناس	119,1	119,2	0,1
طنجة	118,7	119,3	0,5
العيون	117,3	118,2	0,8
الداخلة	116,3	116,5	0,2
كلميم	115,4	115,9	0,4
سطات	115,5	116,0	0,4
أسفي	110,2	110,8	0,5
بني ملال	115,4	116,2	0,5
الحسيمة	116,1	117,6	1,3
المجموع	116,7	116,9	0,2

المصدر: المندوبية السامية للتخطيط (مديرية الإحصاء).

على مستوى المدن، سجل الرقم الإستهلاكي للأثمان عند الإستهلاك، خلال الأشهر الأربعة الأولى من سنة 2017 مقارنة مع نفس الفترة الشهر السابق أهم الارتفاعات في الحسيمة بـ 1,3% وفي العيون بـ 0,8% وفي أسفي وبني ملال وطنجة بـ 0,5% وفي سطات وكلميم بـ 0,4%. وعلى العكس من ذلك، سجل هذا الرقم انخفاضاً في كل من الرباط بـ 0,3% والقنيطرة وفاس والدار البيضاء بـ 0,1%. وبالنسبة للتطور السنوي، فقد سجل وفي مكناس والحسيمة بـ 0,3%.

تطور التغيرات السنوية 2016-2017

السنة	أبريل/أبريل ⁽¹⁾	الأربعة أشهر الأولى ⁽²⁾	التغير (%)
2015	1,7	1,6	1,6
2016	1,6	1,1	1,1
2017	0,3	1,0	1,0

المصدر: المندوبية السامية للتخطيط (مديرية الإحصاء).

(1) تغير الرقم الإستهلاكي للشهر الحالي مقارنة مع نفس الشهر من السنة الماضية.

(2) تغير متوسط الرقم الإستهلاكي للأربعة أشهر الأولى مقارنة مع نفس الفترة من السنة الماضية.

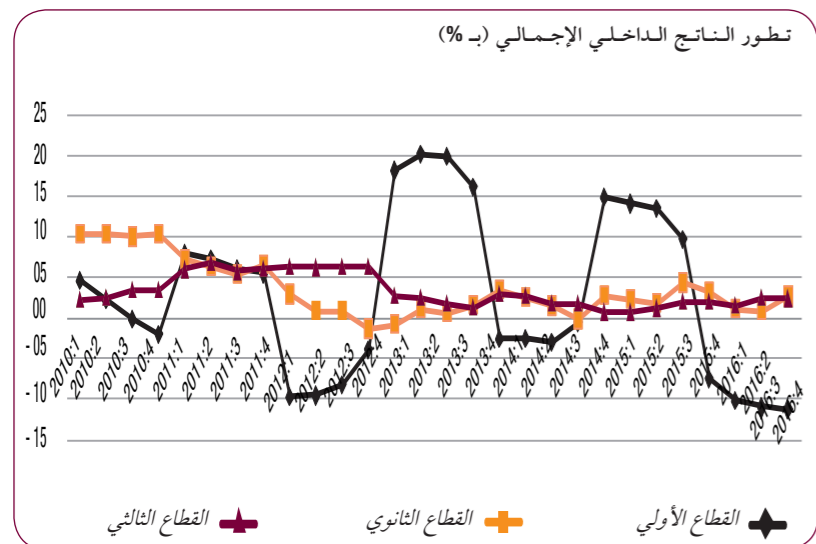
الحسابات الوطنية الفصلية

الفصل الرابع من سنة 2016

القيمة المضافة حسب فروع النشاط الاقتصادي (مصححة من التغيرات الموسمية)
بأسعار السنة الماضية متسلسلة سنة الأساس 2007

القطاعات والفروع	الفصل الرابع	
	2015	2016
القطاع الفلاحي	30 847	27 222
القطاع غير الفلاحي	170 147	174 142
الصيد البحري	2 672	2 524
صناعة الإخراج المعدني	3 036	3 200
الصناعة التحويلية	32 220	33 138
الكهرباء والماء	4 655	4 814
البناء والأشغال العمومية	11 534	11 596
التجارة	18 353	18 757
الفنادق والمطاعم	4 179	4 580
النقل	8 436	8 688
البريد والمواصلات	12 688	12 922
أشغال مالية وتأمينية	10 888	11 090
الخدمات المقدمة للمقاولات وخدمات شخصية	26 473	27 140
الإدارات العامة والضمان الاجتماعي	18 931	19 264
التعليم، الصحة والعمل الإجتماعي	17 610	17 850
الضريبة على المنتجات صافية من الإعانات	32 921	34 292
الناتج الداخلي الإجمالي (بالحجم)	231 463	233 632
الناتج الداخلي الإجمالي غير الفلاحي (بالحجم)	200 766	205 985
الناتج الداخلي الإجمالي (بالأسعار الجارية)	246 751	252 978

المصدر: المندوبية السامية للتخطيط (مديرية المحاسبة الوطنية).



أظهرت نتائج الحسابات الوطنية تباطؤ ملحوظا في نمو الاقتصاد الوطني الذي سجل نسبة نمو بلغت 0,9% خلال الفصل الرابع من سنة 2016 عوض 5,1% خلال نفس الفترة من سنة 2015، مع انخفاض قوي للنشاط الفلاحي ونمو متواضع للأشغال غير الفلاحية. وشكل الاستهلاك النهائي للأسر والاستثمار قاطرة للنمو الاقتصادي في سياق التحكم في التضخم وارتفاع في الحاجة لتمويل الاقتصاد الوطني.

انخفضت القيمة المضافة للقطاع الأولي بالحجم، مصححة من التغيرات الموسمية، بنسبة 11,2% في الفصل الرابع من سنة 2016 بعد نمو مهم قدره 9,7% خلال نفس الفصل من السنة الماضية. ويعزى هذا، إلى انخفاض القيمة المضافة لأنشطة القطاع الفلاحي بنسبة 11,8% عوض ارتفاع نسبه 9,6% سنة من قبل، وإلى انخفاض القيمة المضافة للصيد البحري بنسبة 5,6% عوض ارتفاع بنسبة 10,7%. ومن جهتها، عرفت وتيرة نمو القيمة المضافة للقطاع الثانوي تباطؤا في وتيرة نموها الذي كان 4,3% خلال نفس الفصل من السنة الماضية وانتقل إلى 2,6% ويرجع هذا، رغم ارتفاع القيمة المضافة لأنشطة الصناعة الاستخراجية بنسبة 5,4% عوض 0,1%، إلى تباطؤ نمو القيم المضافة لأنشطة:

- الصناعات التحويلية بنسبة 2,8% عوض 5,3%؛
 - الماء والكهرباء بنسبة 3,4% عوض 4,7%؛
 - البناء والأشغال العمومية بنسبة 0,5% عوض 3%؛
- في حين، سجلت القيمة المضافة للقطاع الثالثي نموا بنسبة 2,4% عوض 2,1% خلال الفصل الرابع من سنة 2015، متميزا بتحسين أنشطة:
- الفنادق والمطاعم بنسبة 9,6% عوض انخفاض بنسبة 2,1%؛
 - الخدمات المالية والتأمينية 1,9% بدل انخفاض بنسبة 2,3%؛
 - الخدمات المقدمة من طرف الإدارات العمومية والضمان الاجتماعي بنسبة 1,8% عوض استقرار؛
 - خدمات التعليم، الصحة والعمل الاجتماعي بنسبة 1,4% مقابل 0,4%؛
 - النقل بنسبة 3% بدل 3,2%؛
 - الخدمات المقدمة للأسر والمقاولات بنسبة 2,5% مقابل 4,8%؛
 - البريد والمواصلات بنسبة 1,8% مقابل 4,8%؛

في المجموع، عرفت القيمة المضافة غير الفلاحية ارتفاعا بنسبة 2,3% مقابل 3% خلال الفصل الرابع من سنة 2015. وبالأسعار الجارية، عرف الناتج الداخلي الإجمالي نموا بلغ 2,5% خلال الفصل الرابع من سنة 2016، مما نتج عنه زيادة في المستوى العام للأسعار بنسبة 1,6% مقابل 0,2% السنة الماضية.

ارتفع الطلب الداخلي بنسبة 2,8% خلال الفصل الرابع من سنة 2016 عوض 1,5% نفس الفترة من سنة 2015، مساهما في النمو الاقتصادي بـ 3 نقط عوض 1,7 نقطة. وفي هذا الإطار، ارتفعت نفقات الاستهلاك النهائي للأسر بنسبة 3,1% بدل 2,9% مساهمة في النمو بـ 1,8 نقطة مقابل 1,7 نقطة. وبدورها، سجلت نفقات الاستهلاك النهائي للإدارات العمومية ارتفاعا بنسبة 1,1% عوض 0,6% مساهمة بـ 0,2 نقطة في النمو مقابل 0,1 نقطة.

كما سجل، بدوره، إجمالي الاستثمار (إجمالي تكوين رأس المال الثابت وتغير المخزون) ارتفاعا بلغ 3,3% مقابل انخفاض نسبه 0,7% بمساهمة في النمو بلغت نقطة واحدة بدل مساهمة سلبية قدرها 0,2 نقطة خلال نفس الفصل من السنة الماضية. ارتفعت صادرات السلع والخدمات بنسبة 8% خلال الفصل الرابع من سنة 2016 عوض 6,8% سنة من قبل، في حين، عرفت الواردات ارتفاعا ملموسا بنسبة 11,8% عوض انخفاض بنسبة 2,4%. وهكذا، سجلت المبادلات الخارجية للسلع والخدمات مساهمة سلبية في النمو بلغت 2,1 نقطة مقابل مساهمة إيجابية بـ 3,4 نقطة خلال نفس الفترة من السنة الماضية.

الاستعمالات الرئيسية للناتج الداخلي الإجمالي بالحجم (بأسعار السنة الماضية متسلسلة سنة الأساس 2007)

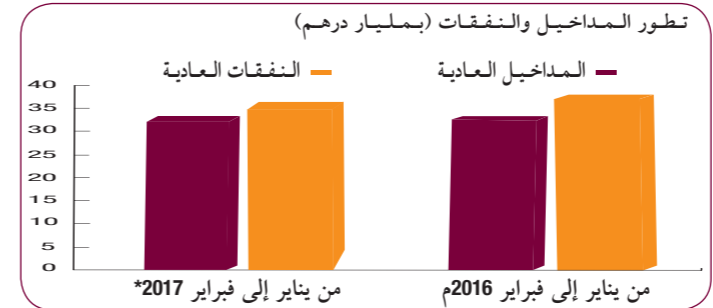
بمليون درهم	الفصل الرابع 2015	الفصل الرابع 2016	التغيرات السنوية ب %
نفقات استهلاك الأسر	130 948	135 007	3,1
نفقات الاستهلاك للإدارات العمومية	40 045	40 485	1,1
نفقات استهلاك المؤسسات الغير الهادفة للربح	1 241	1 327	6,9
التكوين الخام للراسمال	72 122	74 523	3,3
الصادرات من السلع والخدمات	74 914	80 915	8,0
الواردات من السلع والخدمات	90 673	101 343	11,8

مؤشرات إقتصادية ومالية

المالية العمومية

الوضعية من يناير إلى فبراير	2016م	*2017	التغير %
المداخيل العادية (بمليون درهم)	33 814	33 932	0,3
التفقات العادية	36 408	36 817	1,1
الدين العمومي	5 363	5 033	-6,2
الاستثمار	14 305	12 780	-10,7
رصيد الحسابات الخصوصية للتجزئة	896	6 653	6 653
العجز/الفائض الإجمالي	-16 002	-9 012	-9 012

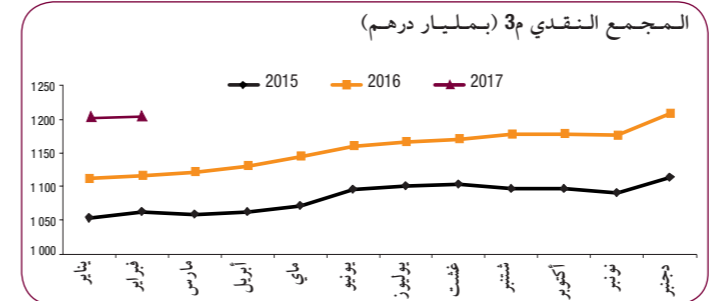
المصدر: وزارة الاقتصاد والمالية.



النقد

الوضعية من يناير إلى فبراير	2016م	*2017	التغير %
مجموع النقد م3	1 129 977	1 191 017	5,4
مجموعات التوظيفات السائلة	556 755	592 640	6,4
مقابلات المجمع م3	1 129 977	1 191 017	5,4
ديون للاقتصاد المركزي	898 507	939 417	4,6
الاحتياطيات الدولية الصافية	139 432	156 711	12,4
موارد ذات طابع غير نقدي	233 751	250 905	7,3
مقابلات أخرى للمجمع م3	174 468	185 569	6,4
	32 756	29 553	-9,8

(1) مجموع المقابلات = الاحتياطيات الدولية الصافية + الديون الصافية على الإدارة المركزية + ديون للاقتصاد - موارد ذات طابع غير نقدي + مقابلات أخرى للمجمع م3
المصدر: بنك المغرب.



سوق العملة

الوضعية في شهر فبراير	2016م	*2017	التغير %
حجم المعاملات (بمليون درهم)	2 202,45	3 100,18	40,8
رسملة البورصة (بمليون درهم)	450 122	599 445	33,2
مؤشر مازي	8 908,44	11 926,49	33,9
مؤشر ماديكس	7 269,71	9 764,24	9,6

الهيئة المكلفة بالتوظيف الجماعي للقيم المنقولة

العدد	10 مارس 2017	7 أبريل 2017	التغير %
الأصول الصافية (بمليون درهم)	374 987	425	-
	369 338	425	-1,5

المصدر: بورصة الدار البيضاء، الهيئة المغربية لسوق الرساميل.

القطاعات المنتجة

الموسم الفلاحي	2015-2014	2016-2015	التغير %
الفلاحة			
مساحة المزروعات الزيتية (10 ³ هكتار)	13,9	15,3	10,1
الفول السوداني	1,0	1,2	20,0
السمسم	36,9	37,9	964,4
عباد الشمس			

المصدر: وزارة الفلاحة والصيد البحري.

الوضعية من يناير إلى فبراير	2016	*2017	التغير %
الطاقة			
الطاقة الصافية المطلوبة (جيجاواط ساعة)	5 437	5 540	1,9
المعادن			
الإنتاج التجاري للفوسفات (10 ³ طن)	3 829	4 591	19,9
البناء			
إستهلاك الإسمنت (بألف طن)	1 182	1 064	-9,9

المصدر: م.و.ك.م، المكتب الشريف للفوسفات، الجمعية المهنية لشركات الإسمنت.

المبادلات الخارجية

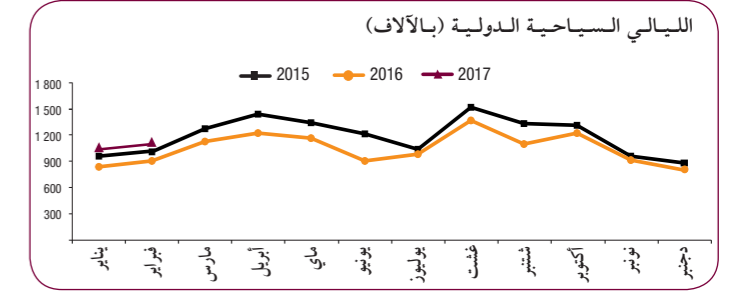
الوضعية من يناير إلى فبراير	*2016	*2017	التغير %
التجارة الخارجية (فاب)	51 662	52 816	2,2
الصادرات	30 888	31 899	3,3
السلع	20 774	20 917	0,7
الخدمات	7 750	7 444	-3,9
منها: الأسفار	64 321	71 163	10,6
الواردات	52 041	57 388	10,3
السلع	12 280	13 775	12,2
الخدمات	-12 659	-18 347	-74,2
الرصيد التجاري	80,3	74,2	-7,4
نسبة التغطية %	80,3	74,2	-7,4
مداخيل المغاربة القاطنين بالخارج	9 096	8 815	-3,1

المصدر: مكتب الصرف.

السياحة

الوضعية من يناير إلى فبراير	2016	2017	التغير %
الليالي السياحية بالفنادق المصنفة (بالآلاف)	2 469	2 835	14,8
منها: الليالي السياحية الدولية (بالآلاف)	1 644	1 977	20,3

المصدر: وزارة السياحة.



م: معطيات مصححة .: معطيات مؤقتة ... معطيات غير متوفرة