

الحسابات الوطنية الفصلية

الفصل الثاني من سنة 2015

أظهرت نتائج الحسابات الوطنية الخاصة بالفصل الثاني من سنة 2015 ارتفاعاً في نمو الاقتصاد الوطني بنسبة 4,3% عوض 2,6% خلال نفس الفصل من سنة 2014. ويعزى هذا النمو إلى التحسن القوي للنشاط الفلاحي وإلى وتيرة النمو المتواضعة للأنشطة غير الفلاحية.

وهكذا، سجلت القيمة المضافة للقطاع الأولي بالحجم، مصححة من التغيرات الموسمية، ارتفاعاً بنسبة 14% في الفصل الثاني من سنة 2015 عوض انخفاض قدره 3,8% خلال نفس الفترة من السنة الماضية. وذلك نتيجة ارتفاع أنشطة القطاع الفلاحي بنسبة 14,9% عوض انخفاض نسبته 3,6% وارتفاع أنشطة الصيد البحري بنسبة 2,8% عوض انخفاض بنسبة 7,2%.

وعرفت القيمة المضافة للقطاع الثانوي تباطؤاً في وتيرة نموه حيث ارتفعت بنسبة 0,9% عوض 2,5% خلال الفصل الثاني من السنة الماضية. ويرجع هذا، إلى انخفاض القيم المضافة لأنشطة: الصناعة الاستخراجية بنسبة 3,8% عوض ارتفاع قدره 6,2%؛ البناء والأشغال العمومية بنسبة 0,3% عوض ارتفاع نسبته 1,7%؛

وإلى ارتفاع أنشطة: الماء والكهرباء بنسبة 5,4% عوض 6,3%؛ الصناعات التحويلية بنسبة 1,5% نفس المعدل المسجل سنة من قبل.

وبدورها، ارتفعت القيمة المضافة للقطاع الثالث بنسبة 2% عوض 2,7% نفس الفترة من السنة الماضية. وبإستثناء أنشطة الفنادق والمطاعم التي سجلت انخفاضاً في قيمتها المضافة بنسبة 3,4% مقابل ارتفاع قدره 3,3%، عرفت جميع مكونات هذا القطاع ارتفاعاً:

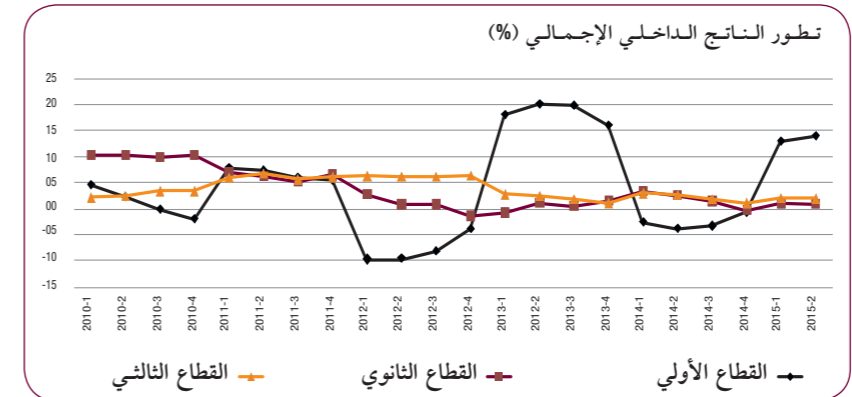
- البريد والمواصلات 5,3% عوض 5,7%؛
- الخدمات المقدمة للأسر والمقاولات 2,8% مقابل 2,2%؛
- التجارة 2,7% عوض 2,4%؛
- الخدمات المقدمة من طرف الإدارات العمومية والضمان الاجتماعي 2% عوض 2,6%؛
- خدمات التعليم، الصحة والعمل الاجتماعي 1,4% مقابل 1,8%؛
- الخدمات المالية والتأمينية 1,2% بدل 2%؛
- النقل 0,8% بدل 6,4%.

وبالأسعار الجارية، سجل الناتج الداخلي الإجمالي ارتفاعاً بنسبة 5,4% عوض 2,2%، مما نتج عنه ارتفاعاً في المستوى العام للأسعار بنسبة 1,1% عوض انخفاض بنسبة 0,4% سنة من قبل.

القيمة المضافة حسب فروع النشاط الاقتصادي (مصححة من التغيرات الموسمية) بأسعار السنة الماضية متسلسلة سنة الأساس 1998

القطاعات والفروع	الفصل الثاني	
	2015	2014
القطاع الفلاحي	14,9	27 128
القطاع غير الفلاحي	1,6	163 443
الصيد البحري	2,8	2 174
صناعة الاستخراج المعدني	-3,8	3 209
الصناعة التحويلية	1,5	30 176
الكهرباء والماء	5,4	4 588
البناء والأشغال العمومية	-0,3	11 276
التجارة	2,7	18 201
الفنادق والمطاعم	-3,4	4 368
النقل	0,8	8 259
البريد والمواصلات	5,3	10 685
أنشطة مالية وتأمينية	1,1	11 133
الخدمات المقدمة للمقاولات وخدمات شخصية	2,8	24 824
الإدارات العامة والضمان الاجتماعي	2,0	19 184
التعليم، الصحة والعمل الاجتماعي	1,4	18 033
الضريبة على المنتوجات صافية من الإعانات	14,4	24 944
الناتج الداخلي الإجمالي (بالحجم)	4,3	224 197
الناتج الداخلي الإجمالي غير الفلاحي (بالحجم)	3,0	193 261
الناتج الداخلي الإجمالي (بالأسعار الجارية)	5,4	242 731
		230 247

المصدر: المندوبية السامية للتخطيط (مديرية المحاسبة الوطنية).



الإيداع القانوني: 2003/0016

مديرية الإحصاء



زنقة محمد بالحسن الوزاني - أكادال العالي - الرباط

الهاتف: 05 37 27 29 00 - الفاكس: 05 37 77 32 17 - E-mail: statguichet@statistic.gov.ma

www.hcp.ma

أنجزت هذه النشرة بتعاون مع البنك المغربي للتجارة الخارجية

BMCE BANK
بنك المغرب

المندوبية السامية للتخطيط

معالمة إحصائية

محتوى

1. الأثمان
2. المؤشرات الاقتصادية والمالية
3. الرقم الاستدلالي للإنتاج الصناعي والطاقي والمعدني
4. الحسابات الوطنية الفصلية

نشرة شهرية

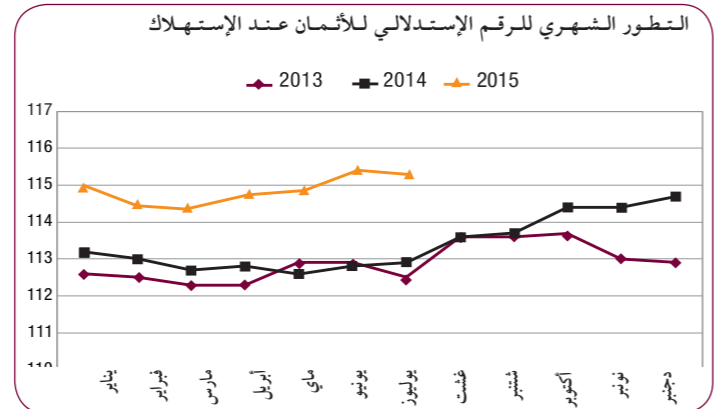
تطور الرقم الاستدلالي للأثمان عند الاستهلاك حسب المدن

الأثمان

الرقم الاستدلالي للأثمان عند الإستهلاك (أساس 100: 2006)

التطور حسب أقسام المواد

سجل الرقم الاستدلالي للأثمان عند الإستهلاك، خلال شهر غشت 2015، انخفاضا بـ 0,1% بالمقارنة مع الشهر السابق. وقد نتج هذا الانخفاض عن تراجع الرقم الاستدلالي للمواد غير الغذائية بـ 0,2% واستقرار الرقم الاستدلالي للمواد الغذائية. ارتفاعاً قدره 1,8% بالمقارنة مع نفس الفترة من السنة الماضية.



أقسام المواد	الرقم الاستدلالي		التغير %	الرقم الاستدلالي		التغير %
	2015	2014		غشت 2015	غشت 2014	
المواد الغذائية	123,8	123,8	0,0	123,8	123,8	0,0
المواد الغذائية والمشروبات غير الكحولية	123,9	123,8	0,1	123,9	123,8	0,1
المشروبات الكحولية والتبغ	122,7	122,7	0,0	122,7	122,7	0,0
المواد غير الغذائية	109,6	109,6	-0,2	109,6	109,6	-0,2
الملابس والأحذية	112,9	112,9	0,3	112,9	112,9	0,3
السكن والماء والكهرباء والغاز ومجروقات أخرى	112,8	112,8	0,1	112,9	112,8	0,1
الأثاث والأدوات المنزلية والصيانة العادية للمنزل	108,5	108,5	0,1	108,6	108,5	0,1
الصحة	104,3	104,3	0,0	104,3	104,3	0,0
النقل	109,8	109,8	-1,0	109,8	110,9	-1,0
المواصلات	59,6	59,6	0,0	59,6	59,6	0,0
الترفيه والثقافة	96,8	96,8	0,0	96,8	96,8	0,0
التعليم	138,5	138,5	0,0	138,5	138,5	0,0
مطاعم وفنادق	122,7	122,7	0,3	123,1	122,7	0,3
مواد وخدمات أخرى	114,2	114,2	0,0	114,2	114,2	0,0
المجموع	115,6	115,6	-0,1	115,5	115,6	-0,1

المصدر: المندوبية السامية للتخطيط (مديرية الإحصاء).

المدينة	الرقم الاستدلالي		التغير %	الرقم الاستدلالي		التغير %
	غشت 2015	غشت 2014		2015	2014	
أكادير	113,6	113,9	0,3	111,7	113,0	1,2
الدار البيضاء	118,3	118,3	0,0	114,9	117,7	2,4
فاس	116,3	116,0	-0,3	113,8	115,2	1,2
القنيطرة	115,3	115,1	-0,2	112,4	114,6	2,0
مراكش	115,2	115,4	0,2	113,4	114,8	1,2
وجدة	114,1	113,9	-0,2	112,5	114,0	1,3
الرباط	113,5	113,2	-0,3	111,0	112,8	1,6
تطوان	114,9	115,7	0,7	111,9	114,2	2,1
مكناس	117,8	118,6	0,7	114,6	117,4	2,4
طنجة	118,3	117,4	-0,8	114,6	116,8	1,9
العيون	115,8	115,1	-0,6	112,3	114,6	2,0
الداخلة	115,3	116,0	0,6	111,8	115,0	2,9
كلميم	115,6	115,0	-0,5	112,0	114,2	2,0
سطات	113,3	113,1	-0,2	112,3	113,5	1,1
أسفي	110,5	109,9	-0,5	108,4	110,4	1,8
بني ملال	113,1	113,4	0,3	111,4	113,1	1,5
الحسيمة	115,4	116,7	1,1	113,7	115,2	1,3
المجموع	115,6	115,5	-0,1	113,0	115,0	1,8

المصدر: المندوبية السامية للتخطيط (مديرية الإحصاء).

على مستوى المدن، سجل الرقم الاستدلالي للأثمان عند الإستهلاك، خلال شهر غشت 2015 مقارنة مع الشهر السابق أهم الانخفاضات في طنجة بـ 0,8% وفي العيون بـ 0,6% وفي كلميم وأسفي بـ 0,5% وفي فاس والرباط بـ 0,3%. وعلى العكس من ذلك، سجل هذا الرقم ارتفاعات في كل من الحسيمة بـ 1,1% ومكناس وتطوان بـ 0,7% والداخلة بـ 0,6%. وأكادير وفاس ومراكش بـ 1,2%.

تطور التغيرات السنوية 2013-2015

السنة	غشت/غشت	التغير (%)
2013	1,9	2,3
2014	0,0	0,3
2015	1,7	1,8

المصدر: المندوبية السامية للتخطيط (مديرية الإحصاء).

(1) تغير الرقم الاستدلالي للشهر الحالي مقارنة مع نفس الشهر من السنة الماضية.

(2) تغير متوسط الرقم الاستدلالي للثمانية أشهر الأولى مقارنة مع نفس الفترة من السنة الماضية.

