

# المنشورية السامية للتخطيط

## معالمة إحصائية



### محتوى

- 1 الأثمان
- 2 المؤشرات الإقتصادية والمالية
- 3 الحسابات الوطنية الفصلية
- 4 اتجاهات تطور الزواج والطلاق لدى المرأة المغربية

## نشرة شهرية

تطور الرقم الاستدلالي للأثمان عند الإستهلاك حسب المدن

المدينة	الرقم الاستدلالي الشهري	الرقم الاستدلالي للتسعة أشهر الأولى	التغير %	2013	2012	2013	التغير %
أكادير	113,5	113,7	0,2	112,0	109,6	2,2	
الدار البيضاء	114,9	115,3	0,3	114,8	112,3	2,2	
فاس	114,0	114,1	0,1	112,9	110,0	2,6	
القنيطرة	113,5	113,2	-0,3	112,3	109,8	2,3	
مراكش	112,8	113,3	0,4	112,8	110,2	2,4	
وجدة	113,2	113,3	0,1	112,2	109,2	2,7	
الرباط	110,6	110,7	0,1	110,3	108,0	2,1	
تطوان	113,7	113,0	-0,6	111,9	112,3	-0,4	
مكناس	116,4	116,3	-0,1	114,8	112,2	2,3	
طنجة	116,2	115,5	-0,6	114,6	111,3	3,0	
العيون	113,8	113,8	0,0	112,5	111,2	1,2	
الداخلة	113,3	113,4	0,1	111,9	109,7	2,0	
كلميم	114,0	112,9	-1,0	112,4	109,9	2,3	
سطات	113,0	112,8	-0,2	112,9	110,9	1,8	
أسفي	109,1	108,6	-0,5	108,1	105,5	2,5	
بني ملال	112,0	112,2	0,2	111,7	110,8	0,8	
الحسيمة	118,6	114,8	-3,2	114,5	111,9	2,3	
المجموع	113,6	113,6	0,0	112,8	110,4	2,2	

المصدر: المنشورية السامية للتخطيط (مديرية الإحصاء).

على مستوى المدن، سجل الرقم الاستدلالي للأثمان عند الإستهلاك، خلال الأشهر التسعة الأولى من سنة 2013 مقارنة مع نفس الشهر السابق أهم الانخفاضات في الحسيمة بـ 3,2% وفي كلميم بـ 0,6% وفي تطوان وطنجة بـ 0,6% وفي أسفي بـ 2,7% وفي فاس بـ 3,0% وفي وجدة بـ 2,5% وفي مراكش بـ 2,4% وفي القنيطرة ومكناس وكلميم والحسيمة بـ 2,3%، وأقل الارتفاعات في بني ملال بـ 0,8% وفي العيون بـ 1,2%. وعلى العكس من ذلك، سجل انخفاضاً في تطوان بـ 0,4%.

تطور التغيرات السنوية 2013-2011

السنة	شتنبر/شتنبر <sup>(1)</sup>	التسعة أشهر الأولى <sup>(2)</sup>	التغير (%)
2011	0,8	1,0	
2012	1,2	1,1	
2013	1,7	2,2	

المصدر: المنشورية السامية للتخطيط (مديرية الإحصاء).

(1) تغير الرقم الاستدلالي للشهر الحالي مقارنة مع نفس الشهر من السنة الماضية.

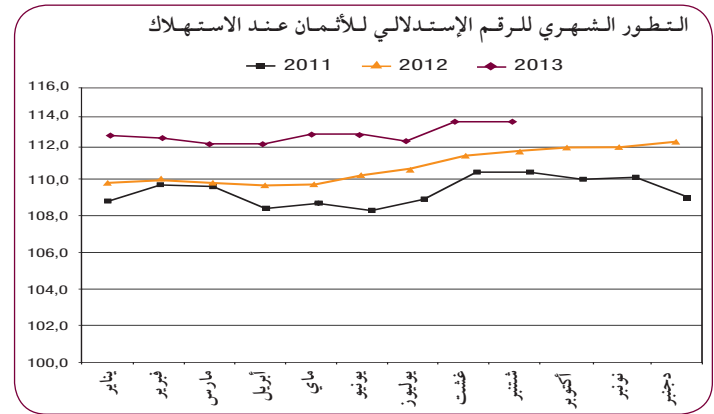
(2) تغير متوسط الرقم الاستدلالي للتسعة أشهر الأولى مقارنة مع نفس الفترة من السنة الماضية.

## الأثمان

الرقم الاستدلالي للأثمان عند الإستهلاك (أساس 100 : 2006)

التطور حسب أقسام المواد

سجل الرقم الاستدلالي للأثمان عند الإستهلاك، خلال شهر شتنبر 2013، استقرت بالمقارنة مع الشهر السابق. وقد نتج هذا الاستقرار عن تراجع الرقم الاستدلالي للمواد الغذائية بـ 1,0% وتزايد الرقم الاستدلالي للمواد غير الغذائية بـ 0,6%. ارتفاعاً قدره 2,2% بالمقارنة مع نفس الفترة من السنة الماضية.



أقسام المواد	الرقم الاستدلالي الشهري	الرقم الاستدلالي للتسعة أشهر الأولى	التغير %	2013	2012	2013	التغير %
المواد الغذائية	123,4	122,2	-1,0	117,9	121,3	2,9	
المواد الغذائية والمشروبات غير الكحولية	123,8	122,6	-1,0	118,4	121,7	2,8	
المشروبات الكحولية والتبغ	115,5	115,5	0,0	108,4	113,9	5,1	
المواد غير الغذائية	106,8	107,4	0,6	105,1	106,8	1,6	
الملابس والأحذية	110,0	110,4	0,4	108,0	109,4	1,3	
السكن والماء والكهرباء والغاز ومجروقات أخرى	106,7	106,9	0,2	105,2	106,3	1,0	
الأثاث والأدوات المنزلية والصيانة العادية للمنزل	107,5	107,6	0,1	107,3	107,4	0,1	
الصحة	104,9	104,9	0,0	103,7	104,6	0,9	
النقل	109,6	111,2	1,5	105,7	109,6	3,7	
المواصلات	59,5	59,5	0,0	69,7	63,3	-9,2	
الترفيه والثقافة	97,3	97,4	0,1	96,7	97,3	0,6	
التعليم	129,7	133,6	3,0	122,5	130,1	6,2	
مطاعم وفنادق	117,5	117,6	0,1	112,9	116,3	3,0	
مواد وخدمات أخرى	112,2	112,2	0,0	110,6	111,9	1,2	
الرقم الاستدلالي العام	113,6	113,6	0,0	112,8	110,4	2,2	

المصدر: المنشورية السامية للتخطيط (مديرية الإحصاء).

## اتجاهات تطور الزواج والطلاق لدى المرأة المغربية

ويلاحظ أيضاً أن نسبة المطلقات لدى النساء المتزوجات من أبناء العمومة أو أقارب آخرين هي أقل مما هي عليه لدى النساء بدون روابط عائلية مع أزواجهن (7% مقابل 11,3%).

كما تجدر الإشارة إلى أن معدل الطلاق لدى النساء اللواتي لا تتوفرن على أي مستوى تعليمي يفوق مرتين مثيله لدى النساء اللواتي لهن مستوى تعليمي عالي (11,5% مقابل 5,8%)، ونفس الشيء بالنسبة لمعدل طلاق النساء النشيطات مقارنة بغير النشيطات (17,1% مقابل 8,7%).

متوسط السن عند الزواج الأول

الجنس	1960	2010
حضري	24.4	32.5
ذكور	24.4	32.5
إناث	17.5	27.4
قروي	23.8	30.0
ذكور	23.8	30.0
إناث	17.2	25.6
حضري + قروي	24.0	31.4
ذكور	24.0	31.4
إناث	17.5	26.6

المصدر: المنشورية السامية للتخطيط (مديرية الإحصاء) البحث الوطني الديموغرافي المتعدد الزيارات 2009-2010

لقد ارتفع متوسط السن عند الزواج بشكل كبير بين سنتي 1960 و 2010. فقد بلغ عند النساء 26,6 سنة في 2010، أي بتأخر قدره 9,1 سنوات مقارنة مع 1960. كما أن الزواج المبكر لدى الفتيات في الفئة العمرية 15-19 سنة، الذي كان يشمل 20% منهن سنة 1982، فإنه لا يهم سنة 2010 إلا 9% من هذه الفئة العمرية، وهو ما يمثل 150 ألف فتاة من بينهن 120 ألف تزوجن بين 18 و 19 عاما، بينما تزوجت ما ينيف عن 30 ألف فتاة قبل السن القانونية (18 سنة).

ويلاحظ أن شمولية الزواج أصبحت تتراجع تدريجيا. ففي سنة 2010، بلغ معدل العزوبة عند سن 50 سنة 6,7% لدى النساء (مقابل 0,9% سنة 1994) و 5,8% لدى الرجال (مقابل 2,9%).

أما بخصوص الزواج بين أبناء العمومة أو بين الأقارب الآخرين (زواج الأقارب)، الذي كان يحظى بتقدير في إطار تقاليد يحكمها مجتمع ذكوري، حريصة على الحفاظ على تماسك الأسرة وحماية ثروتها، فقد عرف تراجعاً من 33% سنة 1987 إلى 21% سنة 2010، مؤشراً بذلك على تحول في منظومة القيم والسلوكيات الاجتماعية. فإذا كان معدل الزواج بين أبناء العمومة قد ظل شبه مستقر بين 1995 و 2010 (16,3% و 15,5% على التوالي)، فإن هذا المعدل بالنسبة لباقي الأقارب قد سجل انخفاضاً ملحوظاً، حيث انتقل من 13% إلى 5,1%.

إن هذا التطور الذي عرفته الزواجية واكمه انخفاض في الطلاق. فإذا كان، في الستينات، ثلث الزوجات الأولى (31%) تنتهي بالطلاق، فإن معدل الطلاق قد تجاوز بالكاد نسبة 10% سنة 2010. وتجدر الإشارة إلى أن نسبة النساء اللواتي انتهى زواجهن الأول بالطلاق هي أكثر ارتفاعاً خلال الخمس سنوات الأولى من الحياة الزوجية، حيث تفوق 30%، في حين تتجه هذه النسبة تدريجياً نحو الانخفاض مع طول فترة الزواج لتصل إلى أقل من 3% بعد 20 عاماً من الزواج.

كما أن نسبة النساء المطلقات تتجه نحو الانخفاض كلما تزايد عدد الأطفال، حيث تنتقل من 19,8% لدى النساء بدون أطفال إلى 8% من بين اللواتي لديهن أربعة أطفال أو أكثر. وبالنظر إلى جنس الطفل، فإن نسبة الطلاق تقل مرتين لدى النساء اللواتي لهن طفل ذكر على الأقل (8,8%) مقارنة بنظيرتهن اللواتي ليس لديهن أي طفل ذكر (16,3%).

الإيداع القانوني : 2003/0016

مديرية الإحصاء



زنقة محمد بالحسن الوزاني - أكدال العالي - الرباط

الهاتف : 05 37 27 29 00 - الفاكس : 05 37 77 32 17 - E-mail : statguichet@statistic.gov.ma

www.hcp.ma

أنجزت هذه النشرة بتعاون مع البنك المغربي للتجارة الخارجية

BMCE BANK  
البنك المغربي للتجارة الخارجية

# المؤشرات الإقتصادية والمالية

## القطاعات المنتجة

الموسم الفلاحي	الوضع من يناير إلى غشت	
	2012-2011	2011-2010
الفلاحة	21,6	18 717
تطور التسويق الرسمي للحبوب والقطاني والبذور (بألف قنطار)	22 755	421
الحبوب الرئيسية	-43,0	240
الحبوب الثانوية	79	255
القطاني الغذائية	-	217
قطاني الكلال	-	39
الحبوب العطرية والتوابل	-	-

المصدر: المكتب الوطني المهني للحبوب والقطاني.

القطاع	الوضع من يناير إلى غشت	
	2013	2012
الإنجاز الصافي للكهرباء (بمليون ك.و.س)	17 809	17 809
النمط الخام المكرر (بألف طن)	4 962	4 549
إستهلاك الإسمنت (بألف طن)	10 951	9 838

المصدر: م.و.ك.م، سامير والجمعية المهنية لشركات الإسمنت.

## المبادلات الخارجية

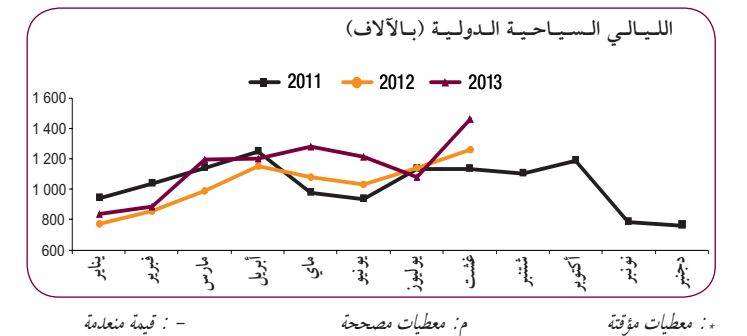
المبادلات الخارجية (فاب)	الوضع من يناير إلى غشت	
	2013	2012
التجارة الخارجية (فاب)	196 483	198 308
الصادرات	121 906	123 096
السلع	74 577	75 212
الخدمات	38 925	38 075
منها: الأسفار	279 653	286 010
الواردات	237 024	239 606
السلع	42 629	46 404
الخدمات	83 170	87 702
الرصيد التجاري	70,3	69,3
نسبة التغطية %	1,0	37 979
مداخيل المغاربة القاطنين بالخارج	38 374	37 979

المصدر: مكتب الصرف.

## السياحة

الوضع من يناير إلى غشت	الوضع من يناير إلى غشت	
	2013	2012
اليابالي السياحية بالفنادق المصنفة (بالآلاف)	12 777	11 715
منها: لليابالي السياحية الدولية (بالآلاف)	9 220	8 316

المصدر: وزارة السياحة.

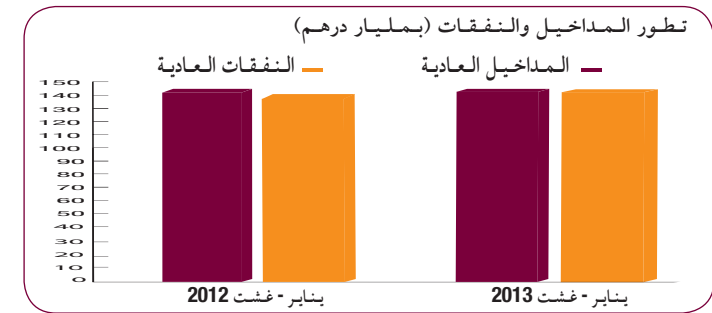


م: معطيات مصححة - قيمة متعلمة

## المالية العمومية

المؤشر	الوضع من يناير إلى غشت	
	2013	2012
المداخيل العادية (بمليون درهم)	144 512	145 613
التفقات العادية	143 033	140 535
الدين العمومي	15 721	13 631
الإستثمار	28 109	28 311
رصيد الحسابات	-14 459	-10 950
الخصوصية للتزينة	-41 089	-34 183
العجز/الفائض الإجمالي	-	-

المصدر: وزارة الاقتصاد والمالية.

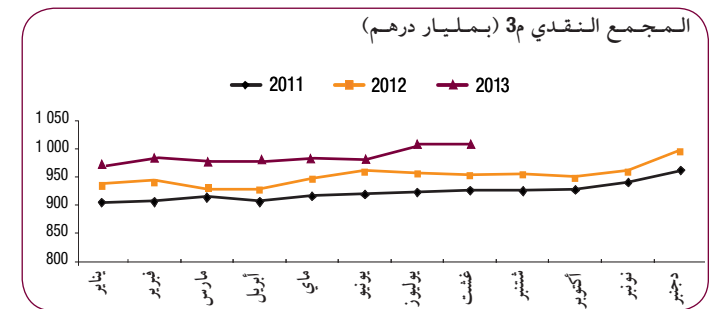


## النقد

المؤشر	الوضع من يناير إلى غشت	
	2013	2012
مجموع التقدّمات	1 012 719	951 490
مجموعات التوظيفات السائلة	380 095	354 561
مقابلات المجموع م3	1 012 719	951 490
ديون للاقتصاد	831 822	807 966
الديون الصافية على الإدارة المركزية	146 674	120 418
الإحتياطيات الدولية الصافية	150 244	144 111
موارد ذات طابع غير نقدي	152 894	149 262
مقابلات أخرى للمجموع م3	36 873	28 256

(1) مجموع المقابلات = الإحتياطيات الدولية الصافية + الديون الصافية على الإدارة المركزية + ديون للاقتصاد - موارد ذات طابع غير نقدي + مقابلات أخرى للمجموع م3

المصدر: بنك المغرب.



## سوق العملة

المؤشر	الوضع في شهر شتنبر	
	2013	2012
حجم المعاملات (بمليون درهم)	1 664	5 500
رسملة البورصة (بمليون درهم)	419 727	444 782
مؤشر مازي	8 673,49	9 471,80
مؤشر ماديكس	7 046,32	7 728,77
الهيئة المكلفة بالتوظيف الجماعي للقيم المتقولة	20 شتنبر 2013	16 غشت 2013
العدد	369	369
الأصول الصافية (بمليون درهم)	233 569	234 825

المصدر: بورصة الدار البيضاء، مجلس القيم المتقولة.

# الحسابات الوطنية الفصلية

## الفصل الثاني من سنة 2013

حسب نتائج الحسابات الوطنية خلال الفصل الثاني من سنة 2013 فقد عرف الاقتصاد الوطني تحسنا في نموه، معززا على الخصوص بانعاش مهم للنشاط الفلاحي. وهكذا، سجل معدل نمو الناتج الداخلي الإجمالي بالحجم، مصححا من التغيرات الموسمية، نسبة 5,1% عوض 2,7% نفس الفصل من سنة 2012.

وهكذا، ارتفعت القيمة المضافة للقطاع الفلاحي بالحجم بنسبة 22,8% عوض انخفاض بنسبة 9,5% خلال نفس الفصل من السنة المنصرمة، في حين عرف الناتج الداخلي الإجمالي الغير فلاحي تباطؤا حيث بلغ نموه 2,5% بدل 4,5%.

وفي هذا الإطار، سجلت القيمة المضافة للقطاع الثانوي انخفاضا بنسبة 0,6% مقابل ارتفاع بنسبة 1,3% خلال نفس الفترة من السنة الماضية ويعزى هذا إلى:

- انخفاض في القيمة المضافة لأنشطة البناء والأشغال العمومية بنسبة 4,6% مقابل ارتفاع قدره 3,5%؛
- انخفاض في القيمة المضافة لأنشطة الماء والكهرباء بـ 0,9% عوض ارتفاع 9%؛
- استقرار في القيمة المضافة للصناعة الاستخراجية عوض انخفاض 5%؛
- نمو متواضع لأنشطة الصناعات التحويلية قدره 0,8% عوض 1,4%.

ومن جهةها، حققت القيمة المضافة للقطاع الثالث ارتفاعا نسبته 4,2% عوض 5,9% خلال نفس الفصل من سنة 2012. وسجلت جميع مكونات هذا القطاع، رغم بعض التباطؤ، معدلات نمو ايجابية:

- البريد والمواصلات 11,5% عوض 22,4%؛
- الخدمات المقدمة للأسر والمقاولات 3,5% عوض 4,8%؛
- الخدمات المالية والتأمينية 0,1% عوض 6,4%؛
- الخدمات المقدمة من طرف الإدارات العمومية والضمان الاجتماعي 6,5% عوض 6,9%؛
- خدمات التعليم، الصحة والعمل الاجتماعي 2,5% عوض 4,8%؛
- الفنادق والمطاعم 5,1% عوض انخفاض بنسبة 3,9%؛
- التجارة 3,7% عوض 2,7%.

وعلى مستوى استعمالات الناتج الداخلي الإجمالي، ارتفعت نفقات الاستهلاك النهائي للأسر بنسبة 4% بدل 2,2% نفس الفترة من السنة الماضية. أما نفقات الاستهلاك النهائي للإدارات العمومية، فقد سجلت ارتفاعا نسبته 4,7% عوض 7,4%. وعرف إجمالي الاستثمار (إجمالي تكوين رأس المال الثابت وتغير المخزون) ارتفاعا نسبته 2,4% عوض 4,6% من قبل. على العموم، ساهم الطلب الداخلي بـ 4,6 نقطة في النمو عوض 2,1 نقطة.

بالموازاة، سجلت المبادلات الخارجية للسلع والخدمات مساهمة إيجابية في النمو بـ 1,8 نقطة عوض مساهمة سلبية بـ 0,6 نقطة بفضل ارتفاع صادرات السلع والخدمات بنسبة 5,1% عوض 1% وانخفاض الواردات بنسبة 0,6% بدل ارتفاع نسبته 2,5%.

من جهة أخرى، ارتفع إجمالي الدخل الوطني المتاح بـ 8,4% عوض 2,3% السنة الماضية وبلغ الأذخار الوطني نسبة 27,4% من الناتج الداخلي الإجمالي عوض 25,4% من قبل.

### الاستعمالات الرئيسية للناتج الداخلي الإجمالي بالحجم (بأسعار السنة الماضية متسلسلة سنة الأساس 1998)

المؤشر	الوضع من يناير إلى غشت	
	2013	2012
بمليون درهم	102 545	98 584
نفقات الإستهلاك النهائي للأسر	29 781	28 431
نفقات الإستهلاك النهائي للإدارات العمومية	58 203	56 856
التكوين الخام للرأس المال	54 420	51 764
الصادرات من السلع والخدمات	63 655	64 026
الواردات من السلع والخدمات	-	-

### الدخل الوطني الإجمالي المتاح والإذخار الوطني الإجمالي (بأسعار الجارية)

المؤشر	الوضع من يناير إلى غشت	
	2013	2012
بمليون درهم	231 191	213 203
الدخل الوطني الإجمالي المتاح	60 009	51 980
الإذخار الوطني الإجمالي	-	-

القيمة المضافة حسب فروع النشاط الاقتصادي (مصححة من التغيرات الموسمية)

بأسعار السنة الماضية متسلسلة سنة الأساس 1998

القطاعات والفروع	الوضع من يناير إلى غشت	
	2013	2012
القطاع الفلاحي	22,8	24 147
القطاع غير الفلاحي	2,5	123 642
الصيد البحري	4,7	1 000
صناعة الإستخراج المعدني	0,1	3 153
الصناعة التحويلية	0,8	21 267
الكهرباء والماء	-0,9	5 809
البناء والأشغال العمومية	-4,6	8 214
التجارة	3,7	18 110
الفنادق والمطاعم	5,1	2 954
النقل	2,7	8 804
البريد والمواصلات	11,5	13 565
أنشطة مالية وتأمينية	0,1	9 198
الخدمات المقدمة للمقاولات وخدمات شخصية	3,5	18 117
الإدارات العامة والضمان الاجتماعي	6,5	13 792
التعليم، الصحة والعمل الإجتماعي	2,5	14 230
فروع وهمي	-7 694	-7 687
الضريبة على المنتجات صافية من الإعانات	2,4	21 663
الناتج الداخلي الإجمالي (بالحجم)	5,1	170 138
الناتج الداخلي الإجمالي غير الفلاحي (بالحجم)	2,5	145 002
الناتج الداخلي الإجمالي (بأسعار الجارية)	6,9	205 044

المصدر: المندوبية السامية للتخطيط (مديرية المحاسبة الوطنية).

