

وضعيفة سوق الشغل الفصل الثاني من سنة 2013

المؤشرات الفصلية للنشاط والبطالة حسب وسط الإقامة (1)

المؤشرات	الفصل الثاني 2012			الفصل الثاني 2013		
	حصري تروي المجموع	حصري تروي المجموع	حصري تروي المجموع	حصري تروي المجموع	حصري تروي المجموع	حصري تروي المجموع
النشاط والتشغيل (15 سنة فأكثر)	11 900	5 561	6 339	11 656	5 494	6 162
السكان النشيطون (بالآلاف)	26,8	34,2	20,4	27,0	33,4	21,3
نسبة الإناث ضمن السكان النشيطين	49,2	58,3	43,3	49,0	58,0	43,0
معدل النشاط	— حسب الجنس :					
• ذكور	74,4	79,1	71,3	73,8	79,6	69,9
• إناث	25,6	38,6	17,1	25,7	37,6	17,8
— حسب السن :	• 15-24 سنة					
• 25-34 سنة	33,0	43,7	24,0	33,8	45,4	23,9
• 35-44 سنة	62,1	65,8	59,7	61,2	65,7	58,3
• 45 سنة فأكثر	62,2	71,0	57,4	62,0	71,3	56,8
— حسب الشهادة :	• بدون شهادة					
• بدون شهادة	45,6	60,1	37,4	45,4	57,9	38,1
• حاصل على شهادة	49,7	60,8	38,1	49,8	60,2	38,3
• حاصل على شهادة	48,5	49,4	48,2	47,8	49,9	47,2
السكان النشيطون المشتغلون (بالآلاف)	10 851	5 385	5 466	10 707	5 304	5 403
نسبة الشغل (ضمن مجموع السكان في سن العمل)	44,9	56,4	37,3	45,0	56,0	37,7
نسبة الشغل المؤدى عنه ضمن الشغل الكلي، منها :	77,5	58,6	96,2	77,1	57,3	96,4
• العمل المستأجر	57,3	40,5	67,3	57,1	39,3	67,5
• الشغل الذاتي	42,7	59,5	32,7	42,9	60,7	32,5
السكان النشيطون المشتغلون في حالة شغل ناقص (بالآلاف)	965	534	431	1 027	552	475
معدل الشغل الناقص	8,9	9,9	7,9	9,6	10,4	8,8
السطالة	السكان النشيطون العاطلون (بالآلاف)					
• البناء والأشغال العمومية	1 049	176	873	949	190	759
• البناء والأشغال العمومية	25,1	10,6	28,0	29,8	16,6	33,1
نسبة الإناث ضمن السكان النشيطين العاطلين	8,8	3,2	13,8	8,1	3,5	12,3
معدل البطالة	— حسب الجنس :					
• ذكور	9,0	4,3	12,4	7,8	4,3	10,5
• إناث	8,2	1,0	18,9	9,0	1,7	19,2
— حسب السن :	• 15-24 سنة					
• 25-34 سنة	18,4	7,4	35,2	17,1	7,5	32,8
• 35-44 سنة	13,2	3,7	20,2	12,3	4,1	18,4
• 45 سنة فأكثر	5,0	1,5	7,4	4,1	1,7	5,8
— حسب الشهادة :	• بدون شهادة					
• بدون شهادة	1,8	0,7	2,7	1,6	0,8	2,3
• حاصل على شهادة	4,3	1,9	8,2	3,5	1,8	6,4
• حاصل على شهادة	15,8	8,6	17,9	15,4	10,9	16,7

المصدر : المندوبية السامية للتخطيط (مديرية الإحصاء)، البحث الوطني حول التشغيل.

(1) بالنسبة لتعاريف المصطلحات والمؤشرات المستعملة، انظر المعجم على الموقع الإلكتروني للمندوبية السامية للتخطيط : <http://www.hcp.ma>

الإيداع القانوني : 2003/0016

مديرية الإحصاء



زنقة محمد بالحسن الوزاني - أكدال العالي - الرباط

الهاتف : 05 37 27 29 00 - الفاكس : 05 37 77 32 17 - E-mail : statguichet@statistic.gov.ma

www.hcp.ma

أنجزت هذه النشرة بتعاون مع البنك المغربي للتجارة الخارجية

BMCE BANK
ماتناشروننا الأولى

محتوى

1. الأثمان
2. المؤشرات الاقتصادية والمالية
3. نتائج بحث الظرفية لدى الأسر
4. وضعية سوق الشغل

المندوبية السامية للتخطيط معالمة إحصائية

نشرة شهرية

تطور الرقم الاستدلالي للأثمان عند الاستهلاك حسب المدن

المدينة	الرقم الاستدلالي الشهري		الرقم الاستدلالي للشمانية أشهر الأولى		التغير %
	غشت 2013	غشت 2012	غشت 2013	غشت 2012	
أكادير	111,7	113,5	109,3	111,8	2,3
الدار البيضاء	114,3	114,9	112,1	114,8	2,4
فاس	112,9	114,0	109,9	112,7	2,5
القنيطرة	112,3	113,5	109,6	112,2	2,4
مراكش	112,5	112,8	110,0	112,7	2,5
وجدة	111,7	113,2	109,1	112,1	2,7
الرباط	109,7	110,6	107,9	110,3	2,2
تطوان	112,1	113,7	112,3	111,8	-0,4
مكناس	114,8	116,4	112,0	114,7	2,4
طنجة	114,9	116,2	111,2	114,5	3,0
العيون	112,5	113,8	111,0	112,4	1,3
الداخلة	111,4	113,3	109,4	111,7	2,1
كلميم	111,8	114,0	109,7	112,3	2,4
سطات	112,0	113,0	110,9	112,9	1,8
أسفي	108,9	109,1	105,3	108,0	2,6
بني ملال	111,1	112,0	110,6	111,7	1,0
الحسيمة	113,7	118,6	111,9	114,4	2,2
المجموع	112,5	113,6	110,2	112,7	2,3

المصدر : المندوبية السامية للتخطيط (مديرية الإحصاء).

على مستوى المدن، سجل الرقم الاستدلالي للأثمان عند الاستهلاك، خلال الأشهر الثمانية الأولى من سنة 2013 مقارنة مع نفس الشهر السابق أهم الارتفاعات في الحسيمة بـ 4,3% وفي كلميم بـ 2,0% وفي الداخلة بـ 1,7% وفي أكادير بـ 1,6% وفي كل من تطوان ومكناس بـ 1,4%؛ بينما سجلت أقل الارتفاعات في أسفي بـ 0,2% وفي مراكش بـ 0,3% وفي الدار البيضاء بـ 0,5%. وعلى العكس من ذلك، سجل وإنخفاضا في تطوان بـ 0,4%.

تطور التغيرات السنوية 2013-2011

السنة	غشت/غشت ⁽¹⁾	للتمانية أشهر الأولى ⁽²⁾
2011	2,2	1,1
2012	1,0	1,0
2013	1,9	2,3

المصدر : المندوبية السامية للتخطيط (مديرية الإحصاء).

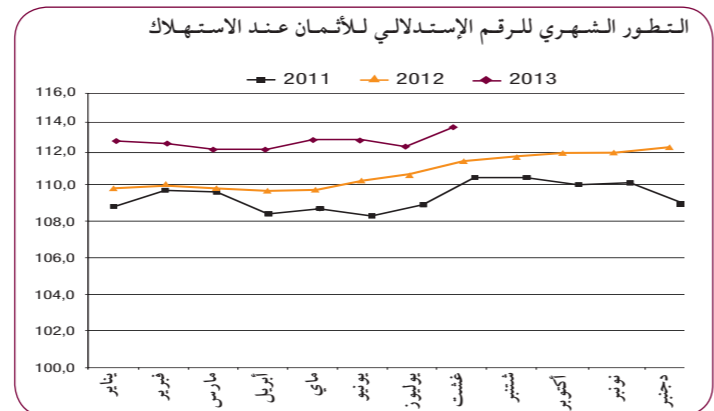
(1) تغير الرقم الاستدلالي للشهر الحالي مقارنة مع نفس الشهر من السنة الماضية.

(2) تغير متوسط الرقم الاستدلالي للشمانية أشهر الأولى مقارنة مع نفس الفترة من السنة الماضية.

الرقم الاستدلالي للأثمان عند الاستهلاك (أساس 100 : 2006)

التطور حسب أقسام المواد

سجل الرقم الاستدلالي للأثمان عند الاستهلاك، خلال شهر غشت 2013، ارتفاعا بـ 1,0% بالمقارنة مع الشهر السابق. وقد نتج هذا الارتفاع عن تزايد الرقم الاستدلالي للمواد الغذائية بـ 2,0% والرقم الاستدلالي للمواد غير الغذائية بـ 0,3%. بالمقارنة مع نفس الشهر من السنة الماضية، سجل الرقم الاستدلالي للأثمان عند الاستهلاك إرتفاعا بـ 1,9% خلال شهر غشت 2013.



أقسام المواد	الرقم الاستدلالي الشهري		الرقم الاستدلالي للشمانية أشهر الأولى		التغير %
	غشت 2013	غشت 2012	غشت 2013	غشت 2012	
المواد الغذائية	121,0	123,4	117,6	121,2	3,1
المواد الغذائية والمشروبات غير الكحولية	121,3	123,8	118,1	121,6	3,0
المشروبات الكحولية والتبغ	115,5	115,5	108,4	113,8	5,0
المواد غير الغذائية	106,5	106,8	105,0	106,7	1,6
الملابس والأحذية	109,5	110,0	107,9	109,3	1,3
السكن والماء والكهرباء والغاز ومجروقات أخرى	106,5	106,7	105,2	106,3	1,0
الأثاث والأدوات المنزلية والصيانة العادية للمنزل	107,4	107,5	107,3	107,4	0,1
الصحة	104,9	104,9	103,7	104,6	0,9
النقل	109,4	109,6	105,4	109,4	3,8
المواصلات	58,3	59,5	70,2	63,8	-9,1
الترفيه والثقافة	97,3	97,3	96,6	97,3	0,7
التعليم	129,6	129,7	122,1	129,6	6,1
مطاعم وفنادق	117,1	117,5	112,8	116,2	3,0
مواد وخدمات أخرى	111,9	112,2	110,5	111,9	1,3
الرقم الاستدلالي العام	112,5	113,6	110,2	112,7	2,3

المصدر : المندوبية السامية للتخطيط (مديرية الإحصاء).

المؤشرات الإقتصادية والمالية

القطاعات المنتجة

القطاع	2011	2012	التغير %
تربية الماشية	838	297	-64,6
الذبائح المراقبة	2 607	2 538	-2,6
عدد الرؤوس (بالمليون)	1 558	1 355	-13,0
الأبقار	39	47	20,5
الأغنام			
الماعز			
أخرى			

المصدر: المكتب الوطني للسلامة الصحية للمنتجات الغذائية.

القطاع	2012	2013	التغير %
الإنتاج الصافي للكهرباء (بمليون ك.و.س)	15 412	15 237	-1,1
النفط الخام المكرر (بألف طن)	4 338	3 876	-10,7
البناء	10 137	8 948	-11,7
إستهلاك الإسمنت (بألف طن)			

المصدر: م.و.ك.م، سامير والجمعية المهنية لشركات الإسمنت.

المبادلات الخارجية

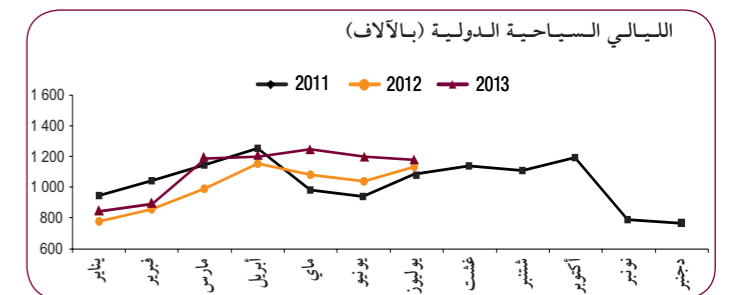
القطاع	2012	2013	التغير %
التجارة الخارجية (فاب)	172 647	169 296	-1,9
الصادرات	109 179	108 070	-1,0
السلع	63 468	61 226	-3,5
الخدمات	30 906	29 812	-3,5
منها: الأسفار	252 457	247 161	-2,1
الواردات	211 416	208 089	-1,6
السلع	41 041	39 072	-4,8
الخدمات	79 810	77 865	-2,5
الرصيد التجاري	68,4	68,5	0,1
نسبة التغطية %			
مداخيل المغاربة القاطنين بالخارج	32 367	32 092	-0,8

المصدر: مكتب الصرف.

السياحة

القطاع	2012	2013	التغير %
البيالي السياحية بالفنادق المصنفة (بالآلاف)	9 892	10 449	5,6
منها: اللبالي السياحية الدولية (بالآلاف)	7 048	7 750	10,0

المصدر: وزارة السياحة.

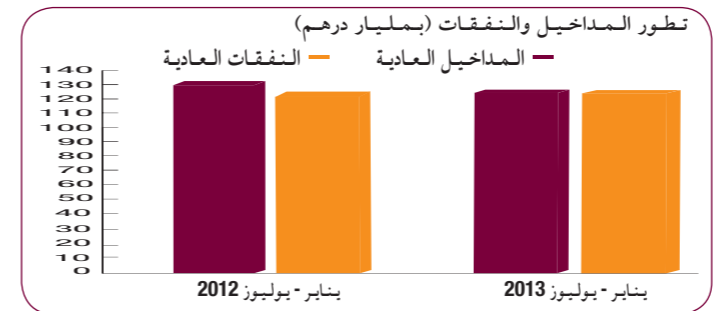


م: معطيات مؤقته

المالية العمومية

المؤشر	2012 م	2013 م	التغير %
المداخيل العادية (بمليون درهم)	130 639	127 701	-2,2
النفقات العادية	123 703	125 659	1,6
الدين العمومي	12 388	14 351	15,8
الاستثمار	23 349	24 740	6,0
رصيد الحسابات	- 8 507	- 11 038	- 29,3
الخصومية للخزينة	- 24 920	- 33 736	- 35,6
العجز/الفائض الإجمالي			

المصدر: وزارة الاقتصاد والمالية.

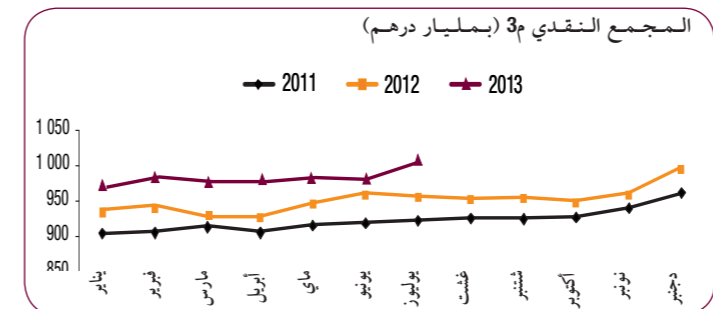


النقد

المؤشر	2012 م	2013 م	التغير %
مجموع النقد م3	954 966	1 010 183	5,8
مجموعات التوظيفات السائلة	358 017	392 640	9,7
مقابلات المجموع م3	954 966	1 010 183	5,8
ديون للاقتصاد	807 150	831 399	3,0
الديون الصافية على الإدارة المركزية	117 255	148 731	26,8
الإحتياطيات الدولية الصافية	142 769	151 007	5,8
موارد ذات طابع غير نقدي	147 271	150 935	2,5
مقابلات أخرى للمجموع م3	35 064	29 981	-14,5

(1) مجموع المقابلات = الإحتياطيات الدولية الصافية + الديون الصافية على الإدارة المركزية + ديون للاقتصاد - موارد ذات طابع غير نقدي + مقابلات أخرى للمجموع م3

المصدر: بنك المغرب.



سوق العملة

المؤشر	2012	2013	التغير %
حجم المعاملات (بمليون درهم)	1 351	1 159	-14,2
رسملة البورصة (بمليون درهم)	465 450	406 803	-12,6
مؤشر مازي	9 944,22	8 413,72	-15,4
مؤشر ماديكس	8 119,11	6 831,20	-15,9
الهيئة المكلفة بالتوظيف الجماعي للقيم المنقولة			
العدد	367	369	0,5
الأصول الصافية (بمليون درهم)	238 014	234 825	-1,3

المصدر: بورصة الدار البيضاء، مجلس القيم المنقولة.

نتائج بحث الظرفية لدى الأسر

الفصل الثاني من سنة 2013

تبين نتائج البحث الدائم حول الظرفية لدى الأسر، المنجز من طرف المندوبية السامية للتخطيط، أن مؤشر ثقة الأسر قد سجل خلال الفصل الثاني من سنة 2013 انخفاضا قدر بـ 1,6 نقطة مقارنة مع الفصل الأول من 2013 و بـ 6,5 نقاط مقارنة مع نفس الفصل من سنة 2012.

وهكذا، استقر مؤشر ثقة الأسر (غير معالج من التأثيرات الموسمية) خلال الفصل الثاني من سنة 2013، في 74,2 نقطة مقابل 75,8 نقطة خلال الفصل السابق و 80,7 نقطة خلال نفس الفصل من السنة السابقة.

وحسب مكوناته، فقد عرف مؤشر الثقة تطورا متباينا مع احتفاظه بنفس الاتجاه نحو الانخفاض.

1. تطور مكونات مؤشر الثقة

• ارتفاع طفيف لشقة الأسر في مستوى المعيشة

عرفت آراء الأسر فيما يخص التطور السابق والمستقبلي لمستوى المعيشة بالمغرب تحسنا بالمقارنة مع الفصل السابق. فخلال الفصل الثاني من سنة 2013 ارتفع رصيد هذين المؤشرين بـ 6,1 نقاط وبـ 0,9 نقطة على التوالي.

أما بالمقارنة مع مستواه خلال نفس الفترة من 2012، فقد تدهورت آراء الأسر بـ 1,3 نقطة بالنسبة للتطور السابق وبـ 13,2 نقطة بالنسبة لتطورها المستقبلي.

• توقع بارتفاع حاد للبطالة

في الفصل الثاني من 2013، توقع أكثر من 76% من الأسر ارتفاعا في عدد العاطلين خلال 12 شهرا المقبلة مقابل 72,4% فضلا من قبل و 64,4% سنة من قبل. وهكذا استقر رصيد هذا المؤشر في مستوى سلبي يقدر بـ 67,8 - نقطة متابعا بذلك منحا التناقصي ليصل إلى أقل مستوى له منذ بداية البحث مسجلا بذلك انخفاضا بـ 6,1 نقاط مقارنة مع الفصل السابق وبـ 19,2 نقطة مقارنة مع نفس الفصل من 2012.

• انخفاض نوايا الاقتناء

اعتبر أكثر من 52% من الأسر خلال الفصل الثاني من سنة 2013 أن الظروف غير ملائمة للقيام بشراء سلع مستديمة في حين أن 20,1% من الأسر ترى عكس ذلك. وقد سجل رصيد هذا المؤشر مستوى سلبيا قدر بـ 31,7 - نقطة مسجلا تدهورا قدر بـ 3,4 نقاط مقارنة مع الفصل السابق وتحسنا بـ 5,7 نقاط مقارنة مع نفس الفصل من 2012.

• تصور الوضعية المالية في انخفاض مستمر

بالنسبة لـ 58,4% من الأسر، فإن مداخيلها تغطي مصاريفها في حين 35,9% منها تستنزف

من مدخراتها أو تلجأ إلى الاستدان. وسوى 5,7% من الأسر صرحت بإمكانها من ادخار جزء من مدخولها. وهكذا استقر رصيد مؤشر الوضعية المالية الحالية للأسر في مستوى سلبي قدر بـ 30,2 - نقطة مسجلا بذلك ارتفاعا قدر بـ 0,8 نقطة مقارنة مع نفس الفصل من سنة 2012 وانخفاضا بـ 0,4 نقطة مقارنة مع نفس الفترة من 2012.

أما بالنسبة للتطور السابق لوضعتهم المالية فقد عرفت آراء الأسر تدهورا قدر بـ 4,2 نقاط مقارنة مع فصل من قبل و بـ 7,2 نقاط مقارنة مع سنة من قبل.

وبخصوص التصورات المستقبلية لتطور وضعيتهم المالية، فقد استقر رصيد الآراء في أقل مستوى له منذ 2007 وذلك في حدود 0,7 نقطة. فبالرغم من استمرار مستواه الإيجابي، سجل هذا الرصيد انخفاضا بـ 3,8 نقاط مقارنة مع الفصل السابق وبـ 10,4 نقاط مقارنة مع نفس الفصل من السنة الفارطة.

2. تطور مؤشرات أخرى لآراء الأسر

بالإضافة إلى المؤشرات السبع المكونة لمؤشر الثقة للأسر، يوفر البحث معطيات متعلقة بتصورات الأسر حول مجالات أخرى. ويتعلق الأمر بقدرة الأسر على الادخار وتطور أثمان المواد الغذائية على الخصوص.

• تشاؤم مستمر في قدرة الأسر على الادخار

عبرت الأسر، خلال الفصل الثاني من 2013، عن آراء أكثر تشاؤما فيما يخص قدرتها على الادخار خلال الشهور القادمة. فأكثر من ثمانين أسرا من كل عشرة (85,1%) صرحت بعدم قدرتها على الادخار خلال 12 شهرا المقبلة مقابل 14,8% التي تتوقع عكس ذلك. وبذلك استقر رصيد هذا المؤشر في مستوى سلبي يقدر بـ 70,3 - نقطة متخفضا بـ 3,3 نقاط مقارنة مع الفصل السابق وبـ 6,8 نقاط مقارنة مع نفس الفصل من 2012.

• تحسن طفيف وزيادات أقل حدة في أثمان المواد الغذائية

خلال الفصل الثاني من 2013 تمثل لأزيد من تسع أسر من كل عشرة (90%) أن أثمان المواد الغذائية عرفت ارتفاعا في السابق مقابل 92,2% خلال فصل من قبل و 91,6% خلال سنة من قبل. بالرغم من مستواه السلبي، فقد عرف رصيد هذا المؤشر تحسنا قدر بـ 2,7 نقاط مقارنة مع الفصل السابق وبـ 2,2 نقاط مقارنة مع نفس الفصل من 2012.

أما بخصوص التصورات المستقبلية لتطور أثمان المواد الغذائية، فتوقع أكثر من ثلث أسر من كل أربعة (75,3%) ارتفاعا في المستقبل مقابل 78% في الفصل الأول من 2013 و 73,4% في الفصل الثاني من 2012. أما الرصيد الخاص بالتطور المستقبلي لأثمان المواد الغذائية فقد ارتفع بـ 2,7 نقاط مقارنة مع الفصل الأول من 2013 في حين أنخفض بـ 1,9 نقطة مقارنة مع نفس الفترة من 2012.

تطور مؤشر الشقة للأسر المغربية ومكوناته

المؤشر	2008	2009	2010	2011	2012	2013
مؤشر الثقة للأسر	85,9	77,7	75,6	80,1	76,9	74,2
التطور المستقبلي للبطالة	-52,1	-51,6	-51,1	-51,0	-51,9	-57,5
التطور السابق لمستوى المعيشة بصفة عامة	-104	-25,2	-31,1	-29,4	-36,7	-26,5
آفاق تطور مستوى المعيشة بصفة عامة	144	-115	-21,4	-9,3	-3,5	0,4
فرص إقتناء السلع المستديمة	-300	-343	-37,5	-31,1	-41,8	-42,6
الوضعية المالية الحالية للأسرة	-330	-329	-34,4	-33,1	-28,3	-30,2
التطور السابق للوضعية المالية للأسرة	-118	-11,4	-9,5	-18,4	-12,8	-23,8
التطور المرتقب للوضعية المالية للأسرة	239	156	166	26,8	26,7	0,7
الأرصدة الأخرى						
التطور المرتقب لأثمان المواد الغذائية	-741	-77,7	-78,9	-49,7	-34,9	-73,4
التطور السابق لأثمان المواد الغذائية	-936	-95,9	-98,0	-92,2	-87,8	-88,9
قدرة الأسر على الإدخار خلال الأشهر المقبلة	-61,2	-61,3	-60,7	-56,7	-61,1	-70,3

المصدر: المندوبية السامية للتخطيط (مديرية الإحصاء)، بحث الظرفية لدى الأسر.

النشرة الشهرية للمندوبية السامية للتخطيط

شتنبر 2013 - رقم 193

شتنبر 2013 - رقم 193

النشرة الشهرية للمندوبية السامية للتخطيط