



# معالمة إحصائية

## نشرة شهرية

تطور الرقم الاستدلالي للأثمان عند الإستهلاك حسب المدن

المدينة	الرقم الاستدلالي الشهري		الرقم الاستدلالي للسته أشهر الأولى		التغير %
	ماي 2013	يونيو 2013	2012	2013	
أكادير	111,9	111,9	108,8	111,6	2,6
الدار البيضاء	114,9	115,0	111,9	114,9	2,7
فاس	112,6	112,8	109,7	112,5	2,6
الطنجة	112,3	112,4	109,3	112,0	2,5
مراكش	112,8	112,8	109,4	112,7	3,0
وجدة	112,4	112,2	108,9	112,0	2,8
الرباط	110,5	110,5	107,6	110,3	2,5
تطوان	111,9	112,2	112,4	111,4	-0,9
مكناس	115,3	114,9	111,9	114,3	2,1
طنجة	114,3	114,4	110,9	114,1	2,9
العيون	112,3	112,0	110,6	112,1	1,4
الداخلة	111,2	110,9	108,6	111,5	2,7
كلميم	112,3	112,4	109,2	112,1	2,7
سطات	113,5	113,2	110,8	113,0	2,0
أسفي	108,2	108,9	105,0	107,7	2,6
بني ملال	111,8	111,2	110,6	111,7	1,0
الحسيمة	114,6	114,7	111,5	113,9	2,2
<b>المجموع</b>	<b>112,9</b>	<b>112,9</b>	<b>110,0</b>	<b>112,6</b>	<b>2,4</b>

المصدر: المنذوبية السامية للتخطيط (مديرية الإحصاء).

على مستوى المدن، سجل الرقم الاستدلالي للأثمان عند الإستهلاك خلال شهر يونيو 2013 مقارنة مع الشهر السابق أهم الارتفاعات في أسفي بـ 0,6% وفي تطوان بـ 0,3% وفي فاس بـ 0,2%. وعلى العكس من ذلك، سجل هذا الرقم انخفاضات في بني ملال بـ 0,5% وفي مكناس والداخلة والعيون وسطات بـ 0,3% وفي وجدة بـ 0,2%. انخفاض في تطوان بـ 0,9%.

### تطور التغيرات السنوية 2011-2013

السنة	يونيو/يونيو <sup>(1)</sup>	للسنة أشهر الأولى <sup>(2)</sup>
2011	0,7	0,8
2012	1,9	1,0
2013	2,3	2,4

المصدر: المنذوبية السامية للتخطيط (مديرية الإحصاء).

(1) تغير الرقم الاستدلالي للشهر الحالي مقارنة مع نفس الشهر من السنة الماضية.  
(2) تغير متوسط الرقم الاستدلالي للسته أشهر الأولى مقارنة مع نفس الفترة من السنة الماضية.

## محتوى

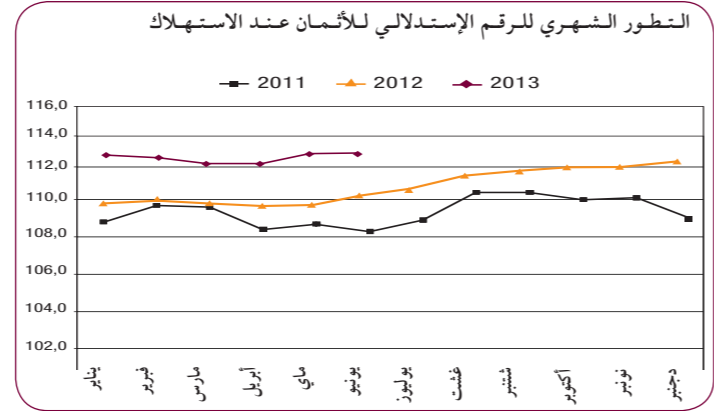
1. الأثمان
2. المؤشرات الاقتصادية والمالية
3. الحسابات الوطنية الفصلية
4. أمل الحياة بصحة جيدة عند الساكنة بالمغرب

## الأثمان

### الرقم الاستدلالي للأثمان عند الإستهلاك (أساس 100 : 2006)

#### التطور حسب أقسام المواد

سجل الرقم الاستدلالي للأثمان عند الإستهلاك، خلال شهر يونيو 2013، استقرارا بالمقارنة مع الشهر السابق. وقد نتج هذا عن استقرار كل من الرقم الاستدلالي للمواد الغذائية والرقم الاستدلالي للمواد غير الغذائية. ارتفاعا قدره 2,4% بالمقارنة مع نفس الفترة من السنة الماضية.



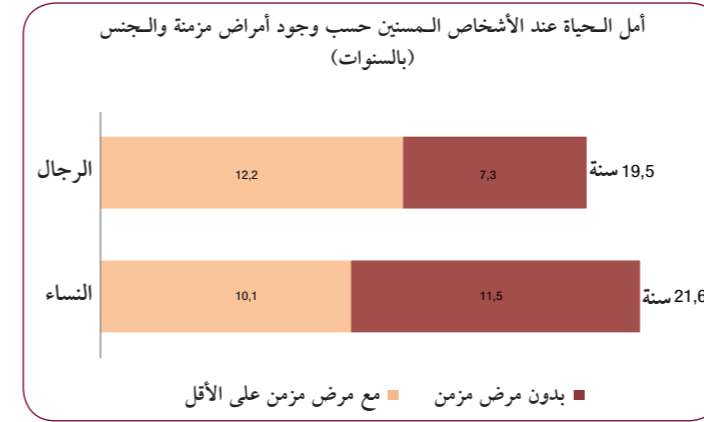
أقسام المواد	الرقم الاستدلالي الشهري		الرقم الاستدلالي للسته أشهر الأولى		التغير %
	ماي 2013	يونيو 2013	2012	2013	
المواد الغذائية	121,3	121,3	117,1	120,9	3,2
المواد الغذائية والمشروبات غير الكحولية	121,6	121,6	117,6	121,3	3,1
المشروبات الكحولية والتبغ	115,5	115,5	108,4	113,2	4,4
المواد غير الغذائية	106,9	106,9	104,9	106,7	1,7
الملابس والأحذية	109,0	109,1	107,9	109,1	1,1
السكن والنساء والكهرباء والغاز ومجروقات أخرى	106,4	106,5	105,2	106,1	0,9
الأثاث والأدوات المنزلية والصيانة العادية للمنزل	107,4	107,3	107,4	107,3	-0,1
الصحة	104,5	104,9	103,7	104,5	0,8
النقل	109,6	109,5	104,3	109,4	4,9
المواصلات	65,4	65,4	71,8	65,4	-8,9
الترفيه والثقافة	97,3	97,3	96,5	97,4	0,9
التعليم	129,6	129,6	122,1	129,6	6,1
مطاعم وفنادق	116,6	116,8	112,7	115,8	2,8
مواد وخدمات أخرى	112,0	111,9	110,5	111,8	1,2
<b>الرقم الاستدلالي العام</b>	<b>112,9</b>	<b>112,9</b>	<b>110,0</b>	<b>112,6</b>	<b>2,4</b>

المصدر: المنذوبية السامية للتخطيط (مديرية الإحصاء).

## أمل الحياة بصحة جيدة عند الساكنة المسنة بالمغرب

يأمل أن يعيش 18,8 سنة بينما في سنة 2010 يتوق الفرد إلى أمل الحياة تقدر بـ 20,6 سنة (19,5 سنة للذكور و 21,6 سنة للإناث). إي ربح ما يقرب سنتين. لكن، حسب معطيات البحث الوطني حول السكان والصحة العائلية (EPSF) لسنة 2011، سجل أمل الحياة بدون أمراض مزمنة عند سن الستين 7,3 سنة في المتوسط عند الذكور و 11,5 سنة عند الإناث، بفارق 12,2 سنة و 10,1 سنة على التوالي بالنسبة لأمل الحياة عند سن الستين المماثلة (بغض النظر عن الحالة الصحية). وفي ما يتعلق بأمل الحياة بعد سن الستين بدون عجز وظيفي، فإنه يصل في المتوسط عند الذكور 18,6 سنة مقابل 20,1 سنة عند الإناث. أي أكبر بكثير من ذلك الذي نسجله باعتماد المقارنة الأولى، لأن الحياة بدون عجز وظيفي لا تعني أنها خالية من المرض.

كما هو شائع نسبيا عند المسنين، أن الأمراض المزمنة التي تصرح بها النساء تحتل 46,8% من الأمل في الحياة عند 60 سنة، مقابل 62,6% عند الرجال. لكن هذه السنوات من المرض لا تكن مصحوبة بعجز وظيفي حاد (لا يمثل سوى 6,9% فقط من الأمل في الحياة لدى النساء و 4,6% للذكور).

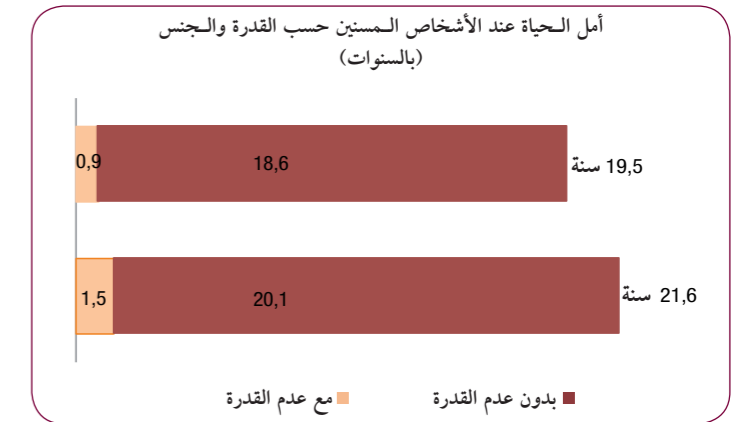


في إطار السياق الوطني الذي يتطلع لإصلاح أنظمة التقاعد، وضعت المنذوبية السامية للتخطيط تقدير لأمل الحياة في صحة جيدة للأشخاص المسنين بالمغرب حسب مقارنة مزدوجة والتي تجمع بين أمل الحياة ونسبة الأمراض المزمنة (كالكسري وارتفاع الضغط) من جهة والعجز الذي يسبب فقدان القدرة الوظيفية<sup>1</sup> من جهة أخرى مثل القدرة على أداء المهام الضرورية في الحياة اليومية.

يعتبر تقدير عدد السنوات التي يأمل الشخص أن يعيشها بصحة جيدة عند سن الستين سنة ذات أهمية، خاصة بالنسبة للقضايا الاجتماعية والاقتصادية. حيث أن زيادة مشاركة كبار السن في الحياة النشيطة برفع سن التقاعد تتطلب ضرورة الحفاظ على الصحة والاستقلالية.

وتجدر الإشارة إلى أن المغرب يوجد في مرحلة متقدمة من التحول الديمغرافي، معلنا بذلك بداية تطور ظاهرة شيخوخة السكان. حيث كان عدد الأشخاص الذين تصل أعمارهم 60 سنة فما فوق، حوالي مليون نسمة سنة 1960 بينما يقدر حاليا بـ 2,9 مليون شخص، ويتوقع أنه سيصل إلى ما يقرب من 10 مليون شخص سنة 2050، أي ما يقرب 25% من سكان المغرب.

إن أمل الحياة عند أولئك الذين يعيشون بعد سن الستين حاليا، هو أفضل بكثير منه في الماضي. بحيث في سنة 1987 كان الشخص عند سن الستين



1 محسوب بناءً على معطيات البحث الوطني حول الأشخاص المسنين بالمغرب سنة 2006.

الإيداع القانوني : 2003/0016

مديرية الإحصاء



زنقة محمد بالحسن الوزاني - أكادال العالي - الرباط

الهاتف : 05 37 27 29 00 - الفاكس : 05 37 77 32 17 - E-mail : statguichet@statistic.gov.ma

www.hcp.ma

أنجزت هذه النشرة بتعاون مع البنك المغربي للتجارة الخارجية

BMCE BANK  
عالمنا بثروتنا الأولى

# المؤشرات الإقتصادية والمالية

## القطاعات المنتجة

القطاع	2011	*2012	التغير %
تربية الماشية	159 150	170 474	7,1
الذبائح المراقبة (وزن اللحوم بالطن)	39 108	38 064	-2,7
الأبقار	15 581	13 554	-13,0
الأغنام	5 343	6 619	23,9
الماعز			
أخرى			

المصدر: المكتب الوطني للسلامة الصحية للمنتجات الغذائية.

القطاع	2012	*2013	التغير %
الإنجاز الصافي للكهرباء (بمليون ك.و.س)	10 620	10 466	-1,4
التقط الخام المكرر (بألف طن)	3 012	2 452	-18,6
إستهلاك الإسمنت (بألف طن)	4 566	3 617	-20,8

المصدر: م.و.ك.م، سامير والجمعية المهنية لشركات الإسمنت.

## المبادلات الخارجية

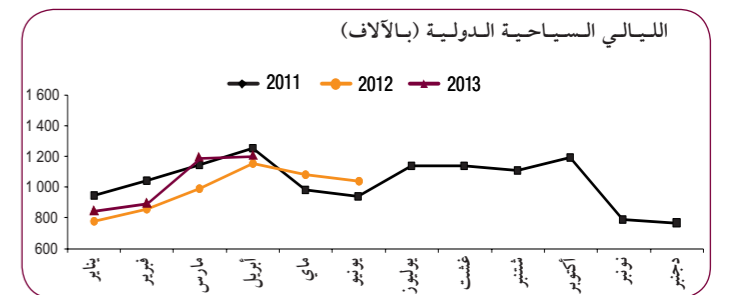
القطاع	2012	*2013	التغير %
التجارة الخارجية (فوب)	121 030	120 155	-0,7
الصادرات	77 438	76 559	-1,1
السلع	43 592	43 596	-
الخدمات	20 545	21 164	3,0
منا: الأسفار	181 165	175 590	-3,1
الواردات	153 024	148 969	-2,6
السلع	28 141	26 621	-5,4
الخدمات	60 135	55 435	-9,2
الرصيد التجاري	66,8	68,4	
نسبة التغطية %			
مداخيل المقاربة القاطنين بالخارج	22 383	22 427	0,2

المصدر: مكتب الصرف.

## السياحة

القطاع	2012	*2013	التغير %
الليالي السياحية بالفنادق المصنفة (بالآلاف)	5 253	5 706	8,6
منها: الليالي السياحية الدولية (بالآلاف)	3 788	4 157	9,7

المصدر: وزارة السياحة.



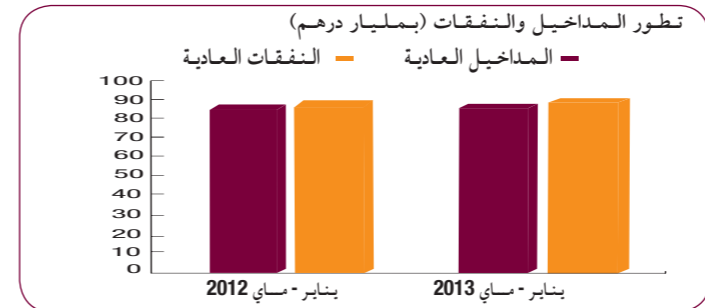
م: معطيات مصححة

النشرة الشهرية للمندوبية السامية للتخطيط

## المالية العمومية

القطاع	2012 م	*2013	التغير %
المداخيل العادية	89 449	88 808	-0,7
النفقات العادية	90 238	91 287	1,2
الدين العمومي	10 089	10 864	7,7
الاستثمار	15 333	17 953	17,1
رصيد الحسابات	-3 139	-5 596	
الخصومية للخزينة	-19 261	-26 028	
العجز/الفائض الإجمالي			

المصدر: وزارة الاقتصاد والمالية.

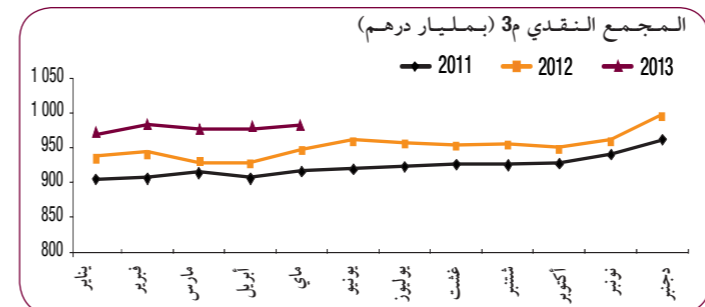


## النقد

القطاع	2012 م	*2013	التغير %
مجموع التقدّم 3م	934 463	980 466	4,9
مجموعات التوظيفات السائلة	347 342	375 880	8,2
مقابلات المجموع 3م	934 463	980 466	4,9
الموجودات الخارجية الصافية	139 519	145 307	4,1
الديون الصافية على الإدارة المركزية	115 752	139 868	20,8
مقابلات الودائع لدى الخزينة	43 145	43 077	-0,2
الفروض المقدمة للإقتصاد	786 100	811 790	3,3
موارد غير نقدية	149 440	150 649	0,8
بنود صافية أخرى	-9 828	-8 926	-9,2

(1) مجموع المقابلات = الموجودات الخارجية الصافية + الديون الصافية على الإدارة المركزية + الفروض المقدمة للإقتصاد + مقابلات الودائع لدى الخزينة - الموارد غير نقدية - بنود صافية أخرى

المصدر: بنك المغرب.



## سوق العملة

القطاع	2012	*2013	التغير %
البورصة	4 147	2 902	-30,0
حجم المعاملات (بمليون درهم)	479 594	429 591	-10,4
رسملة البورصة (بمليون درهم)	10 286,99	8 906,65	-13,4
مؤشر مازي	8 411,24	7 236,57	-14,0
مؤشر مادريكس			
الهيئة المكلفة بالتوظيف الجماعي للقيم المتقولة	367	367	0
العدد	235 017	240 651	2,4
الأصول الصافية (بمليون درهم)			

المصدر: بورصة الدار البيضاء، مجلس القيم المتقولة.

يوليو - غشت 2013 - رقم 192

# الحسابات الوطنية الفصلية

## الفصل الأول من سنة 2013

حسب نتائج الحسابات الوطنية للفصل الأول من سنة 2013، بلغ معدل نمو الناتج الداخلي الإجمالي بالحجم، مصححا من التغيرات الموسمية، نسبة 3,8% عوض 2,8% نفس الفصل من سنة 2012. وهكذا، ارتفعت القيمة المضافة للقطاع الفلاحي بالحجم بنسبة 17,7% عوض انخفاض بنسبة 8,3% خلال نفس الفصل من السنة المنصرمة، في حين عرف الناتج الداخلي الإجمالي الغير فلاحى تباطؤا حادا بلغ 1,9% بدل 4,5%.

في هذا الإطار، سجلت القيمة المضافة للقطاع الثانوي انخفاضا بنسبة 2% عوض ارتفاع قدره 2,6% خلال نفس الفترة من السنة الماضية. ويعزى هذا إلى انخفاض في القيمة المضافة لأنشطة البناء والأشغال العمومية بنسبة 5,9% مقابل ارتفاع قدره 5%، الماء والكهرباء بـ 4,2% عوض ارتفاع 11,2%، الصناعة الاستخراجية بـ 3,6% عوض 5% وإلى نمو متواضع لأنشطة الصناعات التحويلية قدره 0,5% عوض 2,9%.

ومن جهتها، حققت القيمة المضافة للقطاع الثالثي معدل نمو بلغ 3,6% عوض 5,4% خلال نفس الفصل من سنة 2012. وسجلت جميع مكونات هذا القطاع، رغم بعض التباطؤ، معدلات نمو ايجابية:

- البريد والموصلات 14,7% عوض 23,7%؛
- الفنادق والمطاعم 3,7% عوض 4,8%؛
- الخدمات المقدمة للأسر والمقاولات 2,8% عوض 4,5%؛
- التجارة 2,3% عوض 3,2%؛
- الخدمات المالية والتأمينية 0,3% عوض 5,4%؛
- الخدمات المقدمة من طرف الإدارات العمومية والضمان الاجتماعي 6,4% عوض 7,4%؛
- خدمات التعليم، الصحة والعمل الاجتماعي 2,7% عوض 4,8%.

على مستوى الطلب، ظل الاستهلاك النهائي الوطني، رغم تباطؤه، المساهم الرئيسي في النمو الاقتصادي خلال الفصل الأول من سنة 2013. وهكذا، عرفت نفقات الاستهلاك النهائي للأسر ارتفاعا بنسبة 3% عوض 4%، خلال نفس الفترة من السنة الماضية. أما نفقات الاستهلاك النهائي للإدارات العمومية، فقد سجلت بدورها ارتفاعا بنسبة 4,8% عوض 7,2%. وخلافا لذلك، عرف الاستثمار (الخام إجمالي تكوين رأس المال الثابت وتغير المخزون) انخفاضا بنسبة 2% عوض ارتفاع قدره 2,6% سنة من قبل.

على مستوى المبادلات الخارجية للسلع والخدمات، ساهم رصيد المبادلات الخارجية في النمو الاقتصادي بـ 1,5 نقطة عوض مساهمة سلبية بـ 0,8 نقطة في نفس الفصل من سنة 2012 نظرا لانخفاض حجم الواردات بشكل بارز بنسبة 4,4% مقابل انخفاض الصادرات بنسبة 0,6%.

خلال هذا الفصل، ارتفع إجمالي الدخل الوطني المتاح بـ 6,8% عوض 3,7% السنة الماضية وبلغ الادخار الوطني 26,9% من الناتج الداخلي الإجمالي عوض 25,7%.

### الاستعمالات الرئيسية للناتج الداخلي الإجمالي بالحجم (بأسعار السنة الماضية متسلسلة سنة الأساس 1998)

القطاع	2012	2013	التغير %
الفصل الأول	98 526	101 505	3,0
الفصل الأول	28 666	30 055	4,8
التكوين الخام للأسر	55 150	54 063	-2,0
الصادرات من السلع والخدمات	54 220	53 899	-0,6
الواردات من السلع والخدمات	64 469	61 615	-4,4

### الدخل الوطني الإجمالي المتاح والإدخار الوطني الإجمالي (بأسعار الجارية)

القطاع	2012	2013	التغير %
الفصل الأول	213 619	228 093	6,8
الفصل الأول	51 935	57 708	11,1

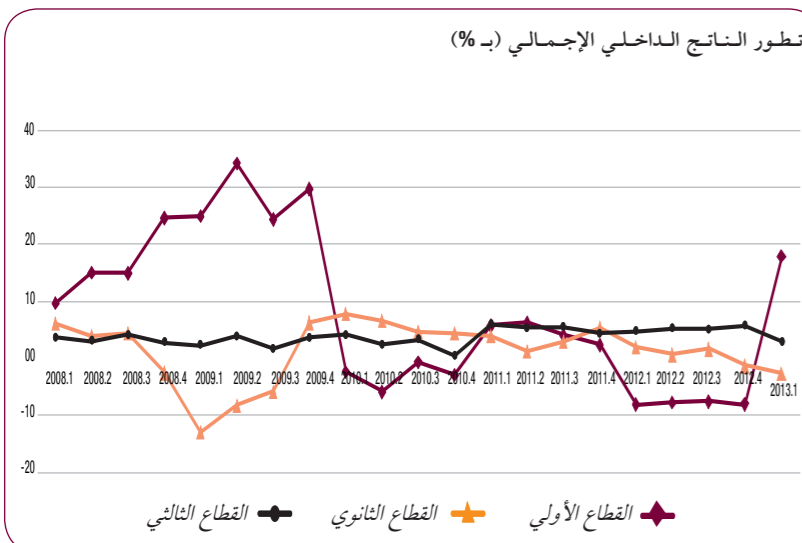
القيمة المضافة حسب فروع النشاط الاقتصادي (مصححة من التغيرات الموسمية)

بأسعار السنة الماضية متسلسلة سنة الأساس 1998

القطاع	2012	2013	التغير %
القطاع الفلاحي	23 925	28 167	17,7
القطاع غير الفلاحي	121 804	124 164	1,9
الصيد البحري	840	1 091	29,9
صناعة الإخراج المعدني	3 242	3 124	-3,6
الصناعة التحويلية	21 996	22 112	0,5
الكهرباء والماء	5 798	5 554	-4,2
البناء والأشغال العمومية	8 251	7 761	-5,9
التجارة	18 086	18 502	2,3
الفنادق والمطاعم	2 885	2 991	3,7
النقل	8 772	8 788	0,2
البريد والموصلات	12 685	14 553	14,7
أنشطة مالية وتأمينية	8 859	8 886	0,3
الخدمات المقدمة للمقاولات وخدمات شخصية	17 968	18 467	2,8
الإدارات العامة والضمان الاجتماعي	13 726	14 604	6,4
التعليم، الصحة والعمل الاجتماعي	14 141	14 522	2,7
فروع وهي	-7 404	-7 438	-0,5
الضريبة على المنتوجات صافية من الإعانات	21 350	21 569	1,0
الناتج الداخلي الإجمالي (بالحجم)	167 288	173 647	3,8
الناتج الداخلي الإجمالي غير الفلاحي (بالحجم)	142 789	145 447	1,9
الناتج الداخلي الإجمالي (بأسعار الجارية)	202 461	214 866	6,1

المصدر: المندوبية السامية للتخطيط (مديرية المحاسبة الوطنية).

### تطور الناتج الداخلي الإجمالي (ب %)



يوليو - غشت 2013 - رقم 192

النشرة الشهرية للمندوبية السامية للتخطيط