

لمحة حول البطالة طويلة الأمد (1)

تطور البطالة طويلة المدى ما بين 2002 و 2012

المؤشرات	وسط الإقامة		
	سنة 2012	سنة 2002	
حجم البطالة (بالآلاف)	1 038	190	973
نسبة البطالة طويلة المدى (%)	65,1	45,5	74,2
— حسب الجنس :			
• الذكور	61,1	42,4	67,2
• الإناث	74,8	60,0	76,7
— حسب السن :			
• 15-24 سنة	65,1	51,2	70,7
• 25-34 سنة	70,2	44,8	74,2
• 35-44 سنة	59,3	32,8	64,7
• 45 سنة فأكثر	41,8	23,0	48,3
— حسب نوع البطالة			
• عاطل سيق له أن اشتغل	38,8	17,9	45,9
• عاطل لم يسبق له أن اشتغل	89,1	83,5	90,1
— حسب الشهادة			
• بدون شهادة	45,4	31,5	53,4
• شهادة ذات مستوى متوسط	67,5	51,7	71,1
• شهادة ذات مستوى عالي	80,9	81,8	80,9
المدة المتوسطة للبطالة (بالشهر)	40,1	23,9	44,3
37,6	21,4	40,7	
— حسب الجنس :			
• الذكور	38,2	21,7	43,5
• الإناث	44,8	35,5	45,9
— حسب السن :			
• 15-24 سنة	26,2	22,1	27,8
• 25-34 سنة	46,8	30,0	49,4
• 35-44 سنة	61,4	24,9	68,9
• 45 سنة فأكثر	35,3	12,3	43,3
— حسب نوع البطالة			
• عاطل سيق له أن اشتغل	18,8	8,6	22,2
• عاطل لم يسبق له أن اشتغل	59,5	45,3	62,3
— حسب الشهادة			
• بدون شهادة	31,7	18,7	39,2
• شهادة ذات مستوى متوسط	41,9	25,8	45,6
• شهادة ذات مستوى عالي	45,4	40,3	45,9

المصدر : المندوبية السامية للتخطيط (مديرية الإحصاء)، البحث الوطني حول التشغيل.

الإيداع القانوني : 2003/0016

مديرية الإحصاء



زنقة محمد بالحسن الوزاني - أكدال العالي - الرباط

الهاتف : 05 37 27 29 00 - الفاكس : 05 37 77 32 17 - E-mail : statguichet@statistic.gov.ma

www.hcp.ma

أنجزت هذه النشرة بتعاون مع البنك المغربي للتجارة الخارجية

BMCE BANK
ماتناشورتونا الأولى

محتوى

1. الأثمان
2. المؤشرات الاقتصادية والمالية
3. الحسابات الوطنية الفصلية
4. لمحة حول البطالة طويلة الأمد

المندوبية السامية للتخطيط



معالمة إحصائية

نشرة شهرية

تطور الرقم الاستدلالي للأثمان عند الاستهلاك حسب المدن

المدينة	الرقم الاستدلالي الشهري	الرقم الاستدلالي للثلاثة أشهر الأولى	التغير %
أكادير	111,4	111,4	0,1
الدار البيضاء	115,0	114,9	0,3
فاس	112,6	112,4	0,4
القنيطرة	111,8	111,9	0,0
مراكش	112,6	112,6	0,4
وجدة	111,7	111,8	0,4
الرباط	110,2	110,3	0,0
تطوان	111,0	111,1	0,1
مكناس	113,9	113,8	0,3
طنجة	114,2	114,1	0,3
العيون	112,2	112,0	0,1
الداخلة	112,1	111,8	1,0
كلميم	112,2	111,8	0,4
سطات	113,1	112,9	0,5
أسفي	107,2	107,5	0,2
بني ملال	111,8	111,7	0,3
الحسيمة	114,0	113,4	1,3
المجموع	112,5	112,5	0,2

المصدر : المندوبية السامية للتخطيط (مديرية الإحصاء).

على مستوى المدن، سجل الرقم الاستدلالي للأثمان عند الاستهلاك خلال شهر مارس 2013 مقارنة مع نفس الفترة من سنة 2012، أهم الأرتفاعات في مراكش بـ 3,1% وفي الداخلة بـ 3,0% وفي طنجة بـ 2,9% وفي أكادير بـ 2,8% وفي العكس من ذلك، سجل هذا الرقم ارتفاعا في بعض المدن أهمها في وجدة بـ 0,4%.

وبالنسبة للتطور السنوي، فقد سجل الرقم الاستدلالي للأثمان في تطوان بـ 1,3%.

تطور التغيرات السنوية 2013-2011

السنة	التغير (%)
2011	0,6
2012	0,3
2013	2,2

المصدر : المندوبية السامية للتخطيط (مديرية الإحصاء).

(1) تغير الرقم الاستدلالي للشهر الحالي مقارنة مع نفس الشهر من السنة الماضية.

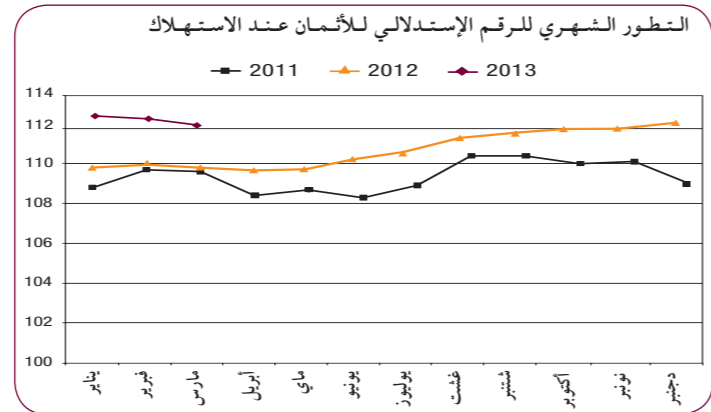
(2) تغير متوسط الرقم الاستدلالي للثلاثة أشهر الأولى مقارنة مع نفس الفترة من السنة الماضية.

الأثمان

الرقم الاستدلالي للأثمان عند الاستهلاك (أساس 100 : 2006)

التطور حسب أقسام المواد

سجل الرقم الاستدلالي للأثمان عند الاستهلاك، خلال شهر مارس 2013، انخفاضا بـ 0,2% بالمقارنة مع الشهر السابق. وقد نتج هذا الانخفاض عن تراجع الرقم الاستدلالي للمواد الغذائية بـ 0,7% وتزايد الرقم الاستدلالي للمواد غير الغذائية بـ 0,1%.



أقسام المواد	الرقم الاستدلالي الشهري	الرقم الاستدلالي للثلاثة أشهر الأولى	التغير %
المواد الغذائية	121,1	117,0	0,7
المواد الغذائية والمشروبات غير الكحولية	121,8	121,4	0,4
المشروبات الكحولية والتبغ	108,5	110,8	6,5
المواد غير الغذائية	106,6	106,5	0,1
الملابس والأحذية	109,1	109,2	0,1
السكن والماء والكهرباء والغاز ومجروقات أخرى	105,8	105,9	0,2
الأثاث والأدوات المنزلية والصيانة العادية للمنزل	107,3	107,3	0,0
الصحة	104,3	104,3	0,1
النقل	109,2	109,2	0,1
المواصلات	65,4	65,4	0,0
الترفيه والثقافة	97,4	97,4	0,0
التعليم	129,6	129,6	0,0
مطاعم وفنادق	115,0	115,0	0,0
مواد وخدمات أخرى	111,4	111,6	0,5
الرقم الاستدلالي العام	112,5	112,3	0,2

المصدر : المندوبية السامية للتخطيط (مديرية الإحصاء).

المؤشرات الإقتصادية والمالية

الحسابات الوطنية الفصلية

القطاعات المنتجة

القطاع	2011	*2012	التغير %
إستغلال الغابات : الإنتاج	148	108	-27,0
خشب النشارة (بألف مكعب)	225	293	30,2
خشب الصناعة (بألف مكعب)	362	340	-6,1
خشب التدفئة (بألف السنار)	3	2	-33,3
فلين المقطوع (بألف السنار)			

المصدر : المندوبية السامية للمياه والغابات ومحاربة التصحر.

القطاع	2012	*2013	التغير %
الإنتاج الصافي للكهرباء (بمليون ك. و. س)	4 172	3 948	-5,4
النفط الخام المكرر (بألف طن)	1 158	875	-24,5

القطاع	2012	*2013	التغير %
إستهلاك الإسمنت (بألف طن)	2 923	2 385	-18,4

المصدر : م. و. ك. م. سامير والجمعية المهنية لشركات الإسمنت.

المبادلات الخارجية

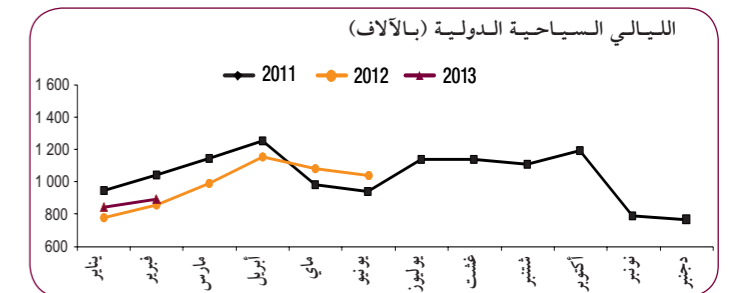
القطاع	2012	*2013	التغير %
التجارة الخارجية (فوب/فوب)	46 545	46 080	-1,0
الصادرات	29 523	28 558	-3,3
السلع :	17 022	17 522	2,9
الخدمات :	7 980	8 124	1,8
منها : الأسفار	67 199	62 711	-6,7
الواردات	56 915	52 004	-8,6
السلع :	10 284	10 707	4,1
الخدمات :	20 654	16 631	-20,6
الرصيد التجاري	69,3	73,5	
نسبة التغطية %			
مداخيل المغاربة القاطنين بالخارج	8 977	8 751	-2,5

المصدر : مكتب الصرف.

السياحة

القطاع	2012	*2013	التغير %
السياحة بالبنائين (بالآلاف)	2 272	2 405	5,8
منها : للسياحة الدولية (بالآلاف)	1 639	1 741	6,2

المصدر : وزارة السياحة والصناعة التقليدية والإقتصاد الإجتماعي.



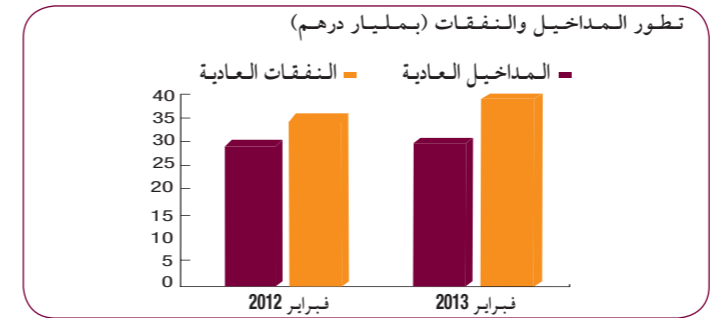
م : معطيات مصححة

النشرة الشهرية للمندوبية السامية للتخطيط

المالية العمومية

المداخيل العادية	2012 م	*2013 م	التغير %
المداخيل العادية	30 981	31 322	1,1
التفقات العادية	36 099	39 663	9,9
الدين العمومي	4 024	3 679	-8,6
الإستثمار	6 904	9 989	44,7
رصيد الحسابات	-327	4 528	
الخصومية للتجزئة	-12 349	-13 801	
العجز/الفائض الإجمالي			

المصدر : وزارة الإقتصاد والمالية

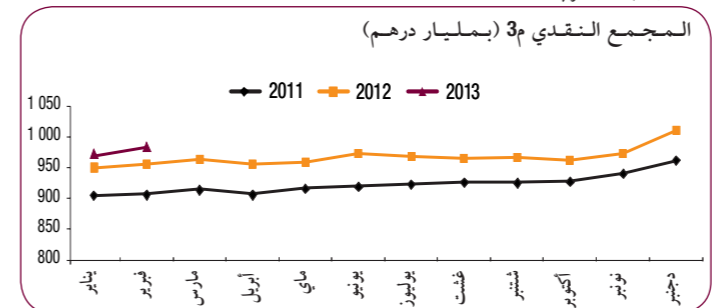


النقد

مجموع التقدّمات	2012 م	*2013 م	التغير %
مجموع التقدّمات	946 230	977 770	3,3
مجموعات التوظيفات السائلة	356 507	367 710	3,1
مقابلات المجموع م3	946 230	977 770	3,3
الموجودات الخارجية الصافية	161 238	141 823	-12,0
الديون الصافية على الإدارة المركزية	109 377	134 210	22,7
مقابلات الودائع لدى الخزينة	785 548	821 396	4,6
القروض المقدمة للإقتصاد	43 192	46 740	8,2
موارد غير نقدية	148 502	156 155	5,2
بنود صافية أخرى	4 624	10 245	121,6

(1) مجموع المقابلات = الموجودات الخارجية الصافية + الديون الصافية على الإدارة المركزية + القروض المقدمة للإقتصاد + مقابلات الودائع لدى الخزينة - الموارد غير نقدية - بنود صافية أخرى

المصدر : بنك المغرب.



سوق العملة

حجم المعاملات (بمليون درهم)	2012	*2013	التغير %
حجم المعاملات (بمليون درهم)	5 098	9 117	78,8
رسملة البورصة (بمليون درهم)	530 091	426 378	-19,6
مؤشر مازي	11 398,94	8 932,82	-21,6
مؤشر ماديس	9 333,41	7 273,49	-22,1
الهيئة المكلفة بالتوظيف الجماعي للقيم المتقلّبة	15 فبراير 2013	15 مارس 2013	
العدد	361	362	0,3
الأصول الصافية (بمليون درهم)	232 892	232 806	0,0

المصدر : بورصة الدار البيضاء، مجلس القيم المتقلّبة.

أبريل 2013 - رقم 189

الفصل الرابع من سنة 2012

أظهرت نتائج الحسابات الوطنية خلال الفصل الرابع من سنة 2012 أن الإقتصاد الوطني حافظ على ويرة نمو منخفضة. فالأنشطة غير الفلاحية عرفت تطورا أقل بينما حافظ القطاع الفلاحي على منحاه السلبي.

وهكذا، حقق الناتج الداخلي الإجمالي بالحجم، مصححا من التغيرات الموسمية، نموا نسبته 2% عوض 4,9% التي تم تسجيلها خلال نفس الفصل من سنة 2011.

وفي هذا السياق، فقد تراجع القيمة المضافة للقطاع الفلاحي بنسبة 9% بدل ارتفاع نسبته 4,3% خلال الفصل الرابع من سنة 2011. كما تحسن الناتج الداخلي الإجمالي غير الفلاحي بنسبة 3,7% بدل 5% على غرار انخفاض أنشطة البناء والأشغال العمومية بنسبة 5,7% مقابل تحسن 7% والصناعات الاستخراجية بنسبة 2,8% مقابل تحسن بنسبة 8,2%.

في حين، سجلت الأنشطة غير الفلاحية الأخرى معدلات نمو إيجابية رغم تباطؤ بعض القطاعات مقارنة مع نفس الفصل من سنة 2011 :

- الفنادق والمطاعم 5,6% عوض انخفاض بنسبة 7% ؛
- الخدمات المقدمة للأسر والمقاولات 4,7% عوض 4,4% ؛
- الخدمات المالية والتأمينية 3,3% عوض 9,9% ؛
- التجارة 1,6% عوض 4,9% ؛
- النقل 3,5% عوض 3,9% ؛
- البريد والمواصلات 19,6% عوض 23% ؛
- الكهرباء والسماة 1,7% عوض 12,8% ؛
- الإدارات العامة والضمان الاجتماعي 9% عوض 4,5% ؛
- التعليم، الصحة والعمل الاجتماعي 7,1% عوض 4,2% ؛
- الصناعات التحويلية 0,7% عوض 4% .

وعلى مستوى الطلب الداخلي، عرفت نفقات الاستهلاك النهائي للأسر ارتفاعا بنسبة 2% خلال الفصل الرابع 2012 عوض 8% خلال نفس الفترة من السنة الماضية مساهمة في النمو الإقتصادي بـ 1,2 نقطة بدل 4,5 نقطة. أما نفقات الاستهلاك النهائي للإدارات العمومية فقد سجلت ارتفاعا نسبته 6,9% عوض 4,7% وساهمت بـ 1,1 نقطة. من جهته، عرف الإستثمار (إجمالي تكوين رأس المال الثابت وتغير المخزون) انخفاضا نسبته 0,7% عوض ارتفاع نسبته 3,7%.

فيما يتعلق بالمبادلات الخارجية للسلع والخدمات، فقد عرفت تحسنا طفيفا حيث ساهمت إيجابيا بـ 0,5 نقطة في النمو الإقتصادي بعد مساهمة سلبية قدرها 0,2 نقطة في الفصل الرابع من سنة 2011. وهكذا ارتفعت الصادرات بنسبة 2,2% بعد انخفاض نسبته 6,2% وسجلت الواردات ارتفاعا نسبته 0,6% بعد انخفاض نسبته 4,9%.

خلال هذا الفصل، لم يتجاوز ارتفاع إجمالي الدخل الوطني المتاح 1,7% عوض 5,6% خلال نفس الفصل من السنة الماضية، وذلك راجع إلى انخفاض التحويلات الجارية الصافية المقبوضة من بقية العالم بنسبة 7,9% بدل ارتفاع نسبته 8,6%.

الإستهلاكات الرئيسية للناتج الداخلي الإجمالي بأسعار السنة الماضية متسلسلة سنة الأساس 1998

بمليون درهم	الفصل الرابع 2011	الفصل الرابع 2012	التغيرات بين سنوية بـ %
نفقات الإستهلاك النهائي للأسر	99 622	101 631	2,0
نفقات الإستهلاك النهائي للإدارات العمومية	26 680	28 520	6,9
التكوين الخام للأسر	52 604	52 256	-0,7
الصادرات من السلع والخدمات	51 885	53 027	2,2
الواردات من السلع والخدمات	60 247	60 617	0,6

الدخل الوطني الإجمالي المتاح والإدخار الوطني الإجمالي بالأسعار الجارية

بمليون درهم	الفصل الرابع 2011	الفصل الرابع 2012	التغيرات بين سنوية بـ %
الدخل الوطني الإجمالي المتاح	215 832	219 434	1,7
الإدخار الوطني الإجمالي	60 157	55 901	-7,1

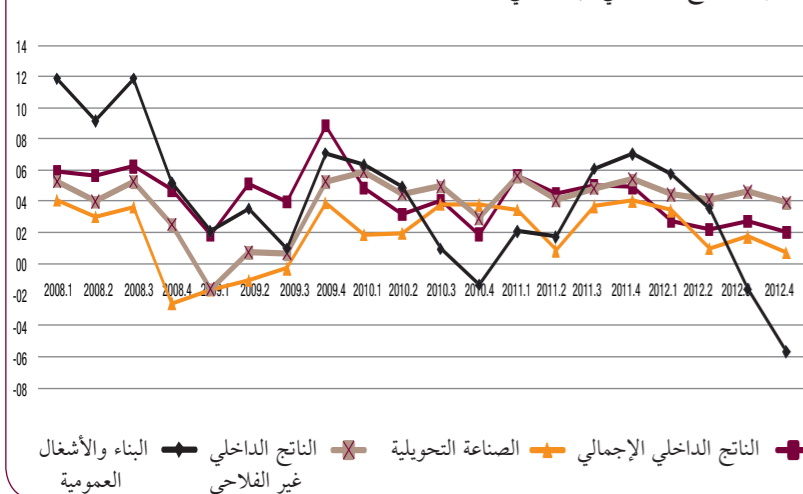
القيمة المضافة حسب فروع النشاط الإقتصادي (مصححة من التغيرات الموسمية)

بأسعار السنة الماضية متسلسلة سنة الأساس 1998

القطاعات والفروع	الفصل الرابع 2011	الفصل الرابع 2012	التغيرات بين سنوية بـ %
القطاع الفلاحي	27 596	25 112	-9,0
القطاع غير الفلاحي	123 699	128 478	3,9
الصيد البحري	1 121	1 398	24,7
صناعة الإستهلاك المعدني	3 492	3 394	-2,8
الصناعة التحويلية	22 044	22 191	0,7
الكهرباء والماء	5 711	5 810	1,7
البناء والأشغال العمومية	8 064	7 607	-5,7
التجارة	17 022	17 294	1,6
الفنادق والمطاعم	2 838	2 998	5,6
النقل	8 393	8 686	3,5
البريد والمواصلات	11 889	14 223	19,6
أنشطة مالية وتأمينية	9 182	9 489	3,3
الخدمات المقدمة للمقاولات وخدمات شخصية	17 472	18 300	4,7
الإدارات العامة والضمان الاجتماعي	12 973	14 146	9,0
التعليم، الصحة والعمل الاجتماعي	13 281	14 230	7,1
فرع وهمي	-7 983	-8 235	3,2
الضريبة على المنتجات صافية من الإعانات	19 870	20 286	2,1
الناتج الداخلي الإجمالي (بالحجم)	171 009	174 422	2,0
الناتج الداخلي الإجمالي غير الفلاحي (بالحجم)	143 530	148 860	3,7
الناتج الداخلي الإجمالي (بالأسعار الجارية)	205 156	211 755	3,2

المصدر : المندوبية السامية للتخطيط (مديرية المحاسبة الوطنية).

تطور الناتج الداخلي الإجمالي (بـ %)



أبريل 2013 - رقم 189

النشرة الشهرية للمندوبية السامية للتخطيط