

# المنشورية السامية للتخطيط

## معالمة إحصائية



### محتوى

1. الأثمان
2. المؤشرات الاقتصادية والمالية
3. نتائج الحساب التابع في مجال السياحة لسنة 2011
4. الرقم الإستهلاكي للإنتاج الصناعي والطاقي والمعدني

## نشرة شهرية

تطور الرقم الإستهلاكي للأثمان عند الإستهلاك حسب المدن

المدينة	الرقم الإستهلاكي الشهري		التغير %	الرقم الإستهلاكي للأشهر الإحدى عشرة الأولى		التغير %
	أكتوبر 2012	نوفمبر 2012		2012	2011	
أكادير	111,6	111,0	-0,5	108,6	109,9	1,2
الدار البيضاء	114,3	114,6	0,3	110,7	112,7	1,8
فاس	111,2	111,6	0,4	109,0	110,3	1,2
القنيطرة	112,2	111,8	-0,4	108,9	110,2	1,2
مراكش	113,5	112,8	-0,6	108,9	110,7	1,7
وجدة	111,1	110,2	-0,8	109,6	109,5	-0,1
الرباط	108,9	109,4	0,5	107,8	108,2	0,4
تطوان	111,3	110,8	-0,4	110,7	112,0	1,2
مكناس	113,7	113,0	-0,6	111,2	112,4	1,1
طنجة	112,5	112,9	0,4	110,4	111,5	1,0
العيون	112,4	111,9	-0,4	109,1	111,4	2,1
الداخلة	112,5	111,7	-0,7	108,0	110,1	1,9
كلميم	111,8	110,9	-0,8	109,2	110,2	0,9
سطات	112,0	112,8	0,7	109,6	111,2	1,5
أسفي	106,5	107,1	0,6	105,0	105,7	0,7
بني ملال	111,4	111,6	0,2	108,9	110,9	1,8
الحسيمة	113,0	112,7	-0,3	110,8	112,1	1,2
<b>المجموع</b>	<b>112,0</b>	<b>111,9</b>	<b>-0,1</b>	<b>109,4</b>	<b>110,7</b>	<b>1,2</b>

المصدر: المنشورية السامية للتخطيط (مديرية الإحصاء).

سجل الرقم الإستهلاكي للأثمان عند الإستهلاك، خلال الأشهر الإحدى عشرة الأولى من سنة 2012 مقارنة مع نفس الفترة من سنة 2011، ارتفاعات أهمها في العيون بـ 0,7% وفي مراكش ومكناس بـ 0,6%. وعلى العكس من ذلك، سجل هذا الرقم ارتفاعات أهمها في سطات بـ 0,7% وفي أسفي بـ 0,6% وفي الرباط بـ 0,5% وفي فاس وطنجة بـ 0,4%. وبالنسبة للتطور السنوي، فقد سجل انخفاض في وجدة بـ 0,1%.

على مستوى المدن، سجل الرقم الإستهلاكي للأثمان عند الإستهلاك، خلال شهر نونبر 2012 مقارنة مع الشهر السابق أهم الإنخفاضات في وجدة وكلميم بـ 0,8% وفي الداخلة بـ 0,7% وفي مراكش ومكناس بـ 0,6%. وعلى العكس من ذلك، سجل هذا الرقم ارتفاعات أهمها في سطات بـ 0,7% وفي أسفي بـ 0,6% وفي الرباط بـ 0,5% وفي فاس وطنجة بـ 0,4%. وبالنسبة للتطور السنوي، فقد سجل انخفاض في وجدة بـ 0,1%.

تطور التغيرات السنوية 2010-2012

السنة	نوفمبر/نوفمبر <sup>(1)</sup>	التغير (%)	الأشهر الإحدى عشر الأولى <sup>(2)</sup>
2010	2,6		0,8
2011	0,5		0,9
2012	1,6		1,2

المصدر: المنشورية السامية للتخطيط (مديرية الإحصاء).

(1) تغير الرقم الإستهلاكي للشهر الحالي مقارنة مع نفس الشهر من السنة الماضية.

(2) تغير الرقم الإستهلاكي للأشهر الإحدى عشرة الأولى مقارنة مع نفس الفترة من السنة الماضية.

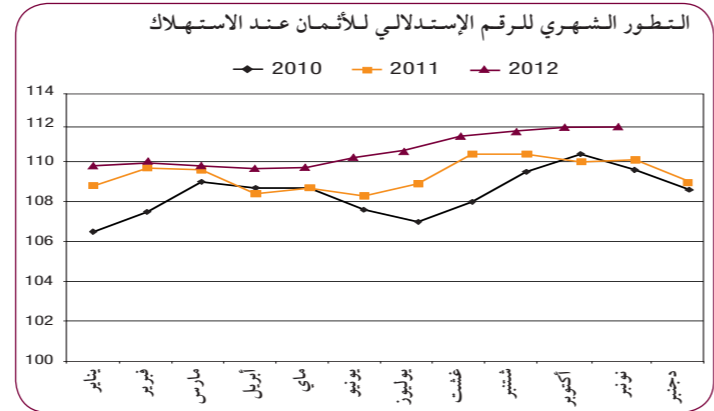
## الأثمان

الرقم الإستهلاكي للأثمان عند الإستهلاك (أساس 100 : 2006)

التطور حسب أقسام المواد

سجل الرقم الإستهلاكي للأثمان عند الإستهلاك، خلال شهر نونبر 2012، انخفاضا بـ 0,1% بالمقارنة مع الشهر السابق. وقد نتج هذا الانخفاض عن تراجع الرقم الإستهلاكي للمواد الغذائية بـ 0,2% وتزايد الرقم الإستهلاكي للمواد غير الغذائية بـ 0,2%. بالمقارنة مع نفس الشهر من السنة السابقة، سجل الرقم الإستهلاكي للأثمان عند الإستهلاك ارتفاعا بـ 1,6% خلال شهر نونبر 2012. وفيما يخص التغير السنوي، فقد سجل متوسط الرقم الإستهلاكي للإحدى عشرة شهرا الأولى من سنة 2012 ارتفاعا قدره 1,2% بالمقارنة مع نفس الفترة من السنة الماضية.

سجل الرقم الإستهلاكي للأثمان عند الإستهلاك، خلال شهر نونبر 2012، انخفاضا بـ 0,1% بالمقارنة مع الشهر السابق. وقد نتج هذا الانخفاض عن تراجع الرقم الإستهلاكي للمواد الغذائية بـ 0,2% وتزايد الرقم الإستهلاكي للمواد غير الغذائية بـ 0,2%. بالمقارنة مع نفس الشهر من السنة السابقة، سجل الرقم الإستهلاكي للأثمان عند الإستهلاك ارتفاعا بـ 1,6% خلال شهر نونبر 2012. وفيما يخص التغير السنوي، فقد سجل متوسط الرقم الإستهلاكي للإحدى عشرة شهرا الأولى من سنة 2012 ارتفاعا قدره 1,2% بالمقارنة مع نفس الفترة من السنة الماضية.



أقسام المواد	الرقم الإستهلاكي الشهري		التغير %	الرقم الإستهلاكي للأشهر الإحدى عشرة الأولى		التغير %
	أكتوبر 2012	نوفمبر 2012		2012	2011	
المواد الغذائية	120,4	120,1	-0,2	115,9	118,3	2,1
المواد غير الغذائية والمشروبات غير الكحولية	121,1	120,7	-0,3	116,3	118,8	2,1
المشروبات الكحولية والتبغ	108,5	108,5	0,0	108,3	108,5	0,2
المواد غير الغذائية	106,0	106,2	0,2	104,8	105,3	0,5
الملابس والأحذية	108,4	108,9	0,5	105,9	108,1	2,1
السكن والنماء والكهرباء والغاز ومجروقات أخرى	105,4	105,5	0,1	104,7	105,3	0,6
الأثاث والأدوات المنزلية والصيانة العادية للمنزل	107,0	107,0	0,0	107,1	107,2	0,1
الصحة	103,9	103,9	0,0	103,0	103,8	0,8
النقل	108,3	108,5	0,2	103,1	106,2	3,0
المواصلات	65,6	65,6	0,0	86,2	69,0	-20,0
الترفيه والثقافة	97,3	97,4	0,1	96,4	96,8	0,4
التعليم	129,6	129,6	0,0	119,4	123,8	3,7
مطاعم وفنادق	113,6	114,9	1,1	111,0	113,1	1,9
مواد وخدمات أخرى	110,9	111,0	0,1	109,1	110,6	1,4
<b>الرقم الإستهلاكي العام</b>	<b>112,0</b>	<b>111,9</b>	<b>-0,1</b>	<b>109,4</b>	<b>110,7</b>	<b>1,2</b>

المصدر: المنشورية السامية للتخطيط (مديرية الإحصاء).

## نتائج الحساب التابع في مجال السياحة لسنة 2011

الاستهلاك الداخلي للسياحة

أنواع الإستهلاك السياحي	2009	2010	2011	بالتغير %	2011/2010	
					بالملايين الدرهم	%
الاستهلاك الداخلي للسياحة	82 761	89 689	94 836	5,7		
السياحة المستقبلية	61 105	65 801	68 762	4,5		
السياحة الداخلية والمصدرة	21 656	23 888	26 074	9,1		

القيمة المضافة والناتج الداخلي الإجمالي للسياحة

أنواع الإستهلاك السياحي	2009	2010	2011	بالتغير %	2011/2010	
					بالملايين الدرهم	%
القيمة المضافة للسياحة	42 501	46 271	46 610	1,1		
صافي الضرائب من الإعانات على المنتجات	9 304	9 649	10 114	4,8		
الناتج الداخلي الإجمالي للسياحة	51 805	55 920	56 627	1,3		

مساهمة السياحة في الناتج الداخلي الإجمالي

أنواع الإستهلاك السياحي	2009	2010	2011	بالتغير %	2011/2010	
					بالملايين الدرهم	%
القيمة المضافة للسياحة	6,5	6,7	6,3	6,3		
القيمة المضافة الإجمالية للاقتصاد	6,5	6,7	6,3	6,3		
الناتج الداخلي الإجمالي للسياحة	5,8	6,1	5,8	5,8		
الناتج الداخلي الإجمالي للسياحة	7,1	7,3	7,1	7,1		

المصدر: المنشورية السامية للتخطيط (مديرية المحاسبة الوطنية).

الإيداع القانوني : 2003/0016

مديرية الإحصاء



زنقة محمد بالحسن الوزاني - أكدال العالي - الرباط

الهاتف : 05 37 27 29 00 - الفاكس : 05 37 77 32 17 - E-mail : statguichet@statistic.gov.ma - www.hcp.ma

أنجزت هذه النشرة بتعاون مع البنك المغربي للتجارة الخارجية

BMCE BANK  
عالمنا ثروتنا الأولى

# المؤشرات الإقتصادية والمالية

# الرقم الإستدلالي للإنتاج الصناعي والطاقي والمعدني

الفصل الثالث من سنة 2012 (أساس 100 : 1998)

## القطاعات المنتجة

القطاع	الوضعية من يناير إلى أكتوبر	2012*	2011	التغير %
الصيد البحري				
تفريغ منتجات الصيد البحري الساحلي				
الكمية (بالطن)	895 235	745 939		20,0
القيمة (بألف درهم)	4 095 885	4 111 731		-0,4

المصدر : المكتب الوطني للصيد.

القطاع	الوضعية من يناير إلى أكتوبر	2012*	2011	التغير %
الإنتاج الصافي للكهرباء (بمليون ك.و.س)	22 015	19 902		10,6
النفط الخام المكرر (بألف طن)	6 167	5 872		5,0
إستهلاك الإسمنت (بألف طن)	13 549	13 680		-1,0

المصدر : م.و.ك.م، سامير والجمعية المهنية لشركات الإسمنت.

## المبادلات الخارجية

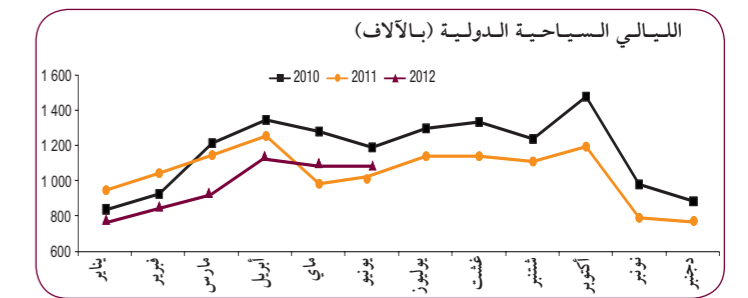
القطاع	الوضعية من يناير إلى أكتوبر	2012*	2011	التغير %
التجارة الخارجية (فوب/فوب)				
الصادرات	245 517	239 666		2,4
السلع :	150 286	145 659		3,2
منها : الملابس الجاهزة	15 962	15 802		1,0
الخدمات :	95 231	94 027		1,3
منها : الأسفار	48 943	50 200		-2,5
الواردات	350 698	329 345		6,5
السلع :	290 990	272 537		6,8
منها : المنتجات الطاقية	84 986	74 372		14,3
الرصيد التجاري	-105 182	-89 659		
نسبة التغطية %	70,0	72,8		
مداخيل المغاربة القاطنين بالخارج	47 639	49 200		-3,2

المصدر : مكتب الصرف.

## السياحة

القطاع	الوضعية من يناير إلى يونيو	2012*	2011	التغير %
الليالي السياحية بالفنادق المصنفة (بالآلاف)	8 190	8 325		-1,6
منها : الليالي السياحية الدولية (بالآلاف)	5 906	6 306		-6,4

المصدر : وزارة السياحة.



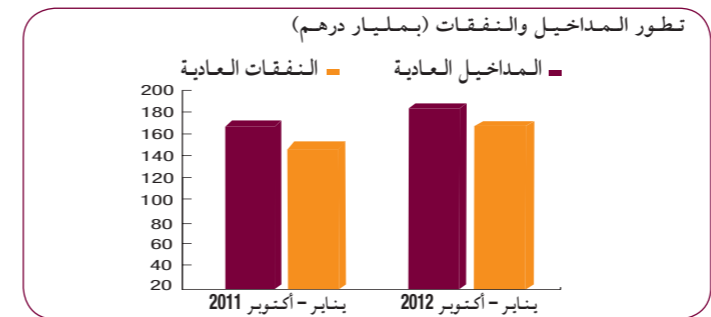
م. معطيات مصححة

## النشرة الشهرية للمندوبية السامية للتخطيط

## المالية العمومية

القطاع	الوضعية من يناير إلى أكتوبر	2012*	2011	التغير %
المداخيل العادية (بمليون درهم)	184 845	177 020		4,4
التفقات العادية	175 627	157 808		11,3
الدين العمومي	17 332	15 737		10,1
الرصيد الحسابات الخصوصية للخزينة	33 091	33 783		-2,0
العجز/الفائض الإجمالي	-13 852	-14 553		
	-37 725	-29 124		

المصدر : وزارة الاقتصاد والمالية.

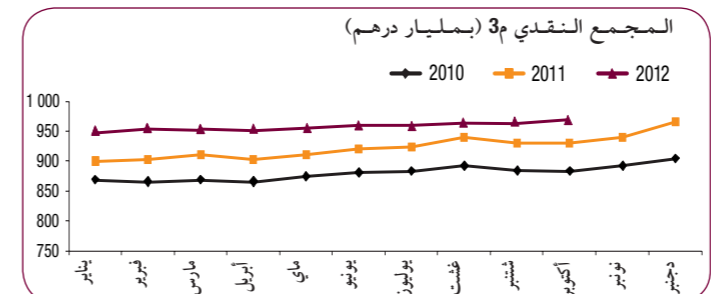


## النقد

القطاع	الوضعية من يناير إلى أكتوبر	2012*	2011	التغير %
مجموع النقد 3م	955 619	922 007		3,6
مجموعات التوظيفات السائلة	360 614	346 841		4,0
مقابلات المجموع 3م <sup>(1)</sup>	955 619	922 007		3,6
الموجودات الخارجية الصافية	133 017	174 787		-23,9
الديون الصافية على الإدارة المركزية	125 864	96 980		29,8
القروض المقدمة للإقتصاد	810 273	763 849		6,1
مقابلات الودائع لدى الخزينة	41 235	43 458		-5,1
موارد غير نقدية	147 614	145 432		1,5
بنود صافية أخرى	7 157	11 635		-38,5

(1) مجموع المقابلات = الموجودات الخارجية الصافية + الديون الصافية على الإدارة المركزية + القروض المقدمة للإقتصاد + مقابلات الودائع لدى الخزينة - الموارد غير نقدية - بنود صافية أخرى

المصدر : بنك المغرب.



## سوق العملة

القطاع	الوضعية في شهر أكتوبر	2012*	2011	التغير %
البورصة	4 869	3 701		31,6
حجم المعاملات (بمليون درهم)	451 702	527 418		-14,4
رسملة البورصة (بمليون درهم)	9 504,55	11 352,19		-16,3
مؤشر مازي	7 753,15	9 277,31		-16,4
مؤشر ماديكس				
الهبة المكلّفة بالتوظيف الجماعي للقيم المنقولة	19 أكتوبر 2012	19 نونبر 2012		
العدد	358	356		0,6
الأصول الصافية (بمليون درهم)	231 987	228 377		1,6

المصدر : بورصة الدار البيضاء، مجلس القيم المنقولة.

## دجنبر 2012 - رقم 185

عرف الرقم الاستدلالي لإنتاج الصناعة التحويلية ارتفاعا قدره 1,5% خلال الفصل الثالث من سنة 2012 مقارنة مع نفس الفترة من سنة 2011. ويعود هذا التطور أساسا إلى ارتفاع الإنتاج في «صناعة الملابس والفرو» بـ 8,7% وفي «الصناعات الغذائية» بـ 4,3% وفي «الصناعة الكيماوية» بـ 3,9% وفي «تحويل المواد المعدنية» بـ 4,1% وفي «صناعة السيارات» بـ 7,0% وفي «صناعة الورق والورق المقوى» بـ 4,8% وفي «صناعة التبغ» بـ 3,7% وفي «صناعة الآلات والتجهيزات» بـ 4,6%. وعلى العكس من ذلك، فقد تراجع الإنتاج في «صناعة منتجات أخرى غير معدنية» بـ 6,6% ومنها الإسمنت بـ 11,6% وفي «تكرير النفط» بـ 11,6% وفي «صناعة النسيج» بـ 3,4% وفي «صناعة المواد المعدنية» بـ 3,5% وفي «مواد النشر والطباعة» بـ 4,8% وفي «صناعة الجلد وأدوات السفر والأحذية» بـ 4,5%.

وفيما يتعلق بالرقم الاستدلالي لإنتاج المعادن، فقد ارتفع بنسبة 2,2% وذلك نتيجة تحسن إنتاج «المنتجات المختلفة للصناعات الاستخراجية» بـ 2,2% ومنها الفوسفات بـ 3,9% و«المعادن الحديدية» بـ 1,3%.

أما فيما يخص الرقم الاستدلالي لإنتاج الطاقة الكهربائية، فقد سجل من جهته ارتفاعا قدره 12,3%.

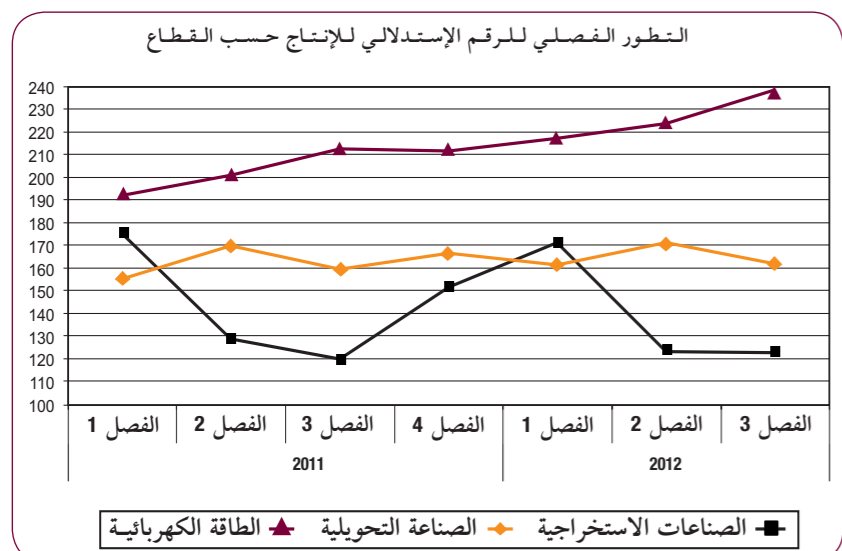
## التطور الفصلي للرقم الاستدلالي للإنتاج حسب القطاع

القطاع	2011	2012
الفصل الأول	175,2	192,3
الفصل الثاني	129,1	200,8
الفصل الثالث	120,3	212,5
الفصل الرابع	151,7	211,7
الفصل الأول	171,4	217,0
الفصل الثاني	123,4	223,5
الفصل الثالث	122,9	238,7

## النشرة الشهرية للمندوبية السامية للتخطيط

القطاع	الفصل الثالث 2011	الفصل الثالث 2012	التغير %
الصناعات الاستخراجية	120,3	122,9	2,2
المعادن الحديدية	47,4	48,0	1,3
صناعات استخراجية أخرى	128,4	131,3	2,2
الصناعات التحويلية	159,8	162,2	1,5
الصناعات الغذائية	160,2	167,1	4,3
صناعة التبغ	154,6	160,3	3,7
صناعة النسيج	130,2	125,8	-3,4
صناعة الملابس والفرو	144,8	157,3	8,7
صناعة الجلد وأدوات السفر والأحذية	97,3	92,9	-4,5
نجارة الخشب وصناعة مواد من الخشب	103,2	104,8	1,5
صناعة الورق والورق المقوى	211,1	221,3	4,8
نشر، طباعة واستنساخ	210,8	200,8	-4,8
تكرير البترول	151,7	134,1	-11,6
الصناعة الكيماوية	141,1	146,5	3,9
صناعة المطاط والبلاستيك	232,5	226,8	-2,4
صناعة منتجات أخرى غير معدنية	177,4	165,7	-6,6
صناعة المواد المعدنية	152,8	147,4	-3,5
تحويل المواد المعدنية	193,4	201,2	4,1
صناعة الآلات والتجهيزات	165,6	173,2	4,6
صناعة الآلات والأجهزة الكهربائية	163,3	160,3	-1,8
صناعة أجهزة الراديو، التلفزة والاتصال	129,7	129,9	0,2
صناعة أجهزة الطب والدقة والنظر وصناعة الساعات	156,3	161,2	3,1
صناعة السيارات والمركبات	226,1	242,0	7,0
صناعة وسائل أخرى للنقل	165,0	166,2	0,7
صناعة الأثاث وصناعات مختلفة	189,3	185,2	-2,2
الكهرباء	212,5	238,7	12,3

المصدر : المندوبية السامية للتخطيط (مديرية الإحصاء).



## دجنبر 2012 - رقم 185