

معمالم إحصائية

محتوى

1. الأثمان
2. المؤشرات الاقتصادية والمالية
3. الحسابات الوطنية الفصلية
4. اليوم العالمي للسكان

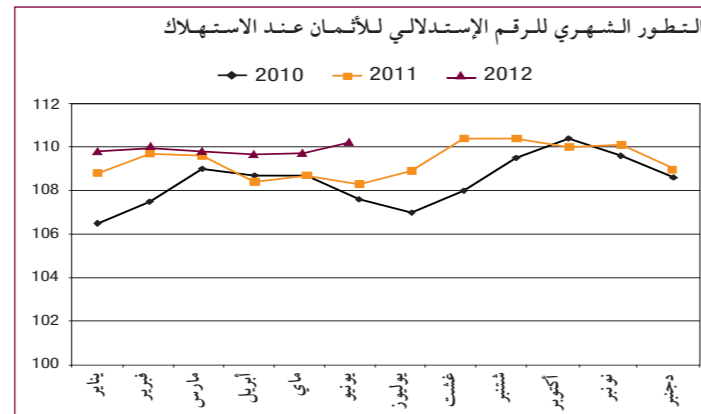
نشرة شهرية

الأثمان

الرقم الإستهلاكي للأثمان عند الإستهلاك (أساس 100 : 2006)

التطور حسب أقسام المواد

سجل الرقم الإستهلاكي للأثمان عند الإستهلاك، خلال شهر يونيو 2012، ارتفاعاً يقدر بـ 0,5% بالمقارنة مع الشهر السابق. وقد نتج هذا الارتفاع عن تزايد الرقم الإستهلاكي للمواد الغذائية بـ 0,2% والرقم الإستهلاكي للمواد غير الغذائية بـ 0,9%. بالمقارنة مع نفس الشهر من السنة السابقة، سجل الرقم الإستهلاكي للأثمان عند الإستهلاك ارتفاعاً بـ 1,9% خلال شهر يونيو 2012. وفيما يخص التغير السنوي، فقد سجل متوسط الرقم الإستهلاكي للأشهر الستة الأولى من سنة 2012 ارتفاعاً قدره 1,0% بالمقارنة مع نفس الفترة من السنة الماضية.



أقسام المواد	الرقم الإستهلاكي الشهري	الرقم الإستهلاكي للأشهر الستة الأولى	التغير %	الرقم الإستهلاكي الشهري	الرقم الإستهلاكي للأشهر الستة الأولى	التغير %
المواد الغذائية	117,3	117,5	0,2	117,1	114,8	2,0
المواد الغذائية والمشروبات غير الكحولية	117,8	118,0	0,2	117,6	115,2	2,1
المشروبات الكحولية والتبغ	108,4	108,5	0,1	108,4	108,3	0,1
المواد غير الغذائية	104,4	105,3	0,9	104,9	104,8	0,1
الملابس والأحذية	107,6	107,8	0,2	107,9	105,4	2,4
السكن والماء والكهرباء والغاز ومجروقات أخرى	105,3	105,3	0,0	105,2	104,7	0,5
الأثاث والأدوات المنزلية والصيانة العادية للمنزل	107,3	107,3	0,0	107,4	106,9	0,5
الصحة	103,8	103,9	0,1	103,7	103,0	0,7
النقل	103,7	103,7	4,0	104,3	103,0	1,3
المواصلات	65,6	65,6	0,0	71,8	89,2	-19,5
التربية والثقافة	96,4	97,1	0,7	96,5	96,4	0,1
التعليم	122,1	122,1	0,0	122,1	118,5	3,0
مطاعم وفنادق	112,9	113,2	0,3	112,7	110,4	2,1
مواد وخدمات أخرى	110,6	110,6	0,0	110,5	108,6	1,7
الرقم الإستهلاكي العام	109,8	110,4	0,5	110,0	108,9	1,0

المصدر: المنشورية السامية للتخطيط (مديرية الإحصاء).

تطور الرقم الإستهلاكي للأثمان عند الإستهلاك حسب المدن

المدينة	الرقم الإستهلاكي الشهري	الرقم الإستهلاكي للأشهر الستة الأولى	التغير %	الرقم الإستهلاكي الشهري	الرقم الإستهلاكي للأشهر الستة الأولى	التغير %
أكادير	109,0	110,0	0,9	108,2	108,8	0,6
الدار البيضاء	111,6	112,1	0,4	110,2	111,9	1,5
فاس	109,3	110,2	0,8	108,8	109,7	0,8
القيظرة	109,1	109,9	0,7	108,4	109,3	0,8
مراكش	109,2	110,1	0,8	108,2	109,4	1,1
وجدة	108,7	109,3	0,6	108,9	108,9	-0,5
الرباط	107,3	108,3	0,9	107,7	107,6	-0,1
تطوان	111,8	111,8	0,0	109,3	112,4	2,8
مكناس	111,7	112,3	0,5	110,6	111,9	1,2
طنجة	110,8	111,2	0,4	109,9	110,9	0,9
العيون	110,4	110,8	0,4	108,3	110,6	2,1
الداخلة	108,6	108,9	0,3	107,4	108,6	1,1
كلميم	109,4	109,5	0,1	108,9	109,2	0,3
سطات	110,1	111,1	0,9	109,3	110,8	1,4
أسفي	104,5	105,3	0,8	104,0	105,0	1,0
بني ملال	110,7	109,8	-0,8	108,4	110,6	2,0
الحسيمة	112,3	111,3	-0,9	110,3	111,5	1,1
المجموع	109,8	110,4	0,5	108,9	110,0	1,0

المصدر: المنشورية السامية للتخطيط (مديرية الإحصاء).

على مستوى المدن، سجل الرقم الإستهلاكي للأثمان عند الإستهلاك خلال شهر يونيو 2012 مقارنة مع الشهر السابق أهم الارتفاعات في أكادير والرباط وسطات بـ 0,9% وفي فاس ومراكش وأسفي بـ 0,8%. وعلى العكس من ذلك، سجل هذا الرقم انخفاضات في الحسيمة بـ 0,9% وفي بني ملال بـ 0,8%. وبالنسبة للتطور السنوي، فقد سجل الرقم الإستهلاكي للأثمان عند الإستهلاك، خلال الأشهر الستة الأولى من سنة 2012 مقارنة مع نفس الفترة من سنة 2011، ارتفاعات أهمها في تطوان بـ 2,8% وفي العيون بـ 2,1% وفي بني ملال بـ 2,0% وفي الدار البيضاء بـ 1,5%. وعلى العكس من ذلك، سجلت انخفاضات في وجدة بـ 0,5% وفي الرباط بـ 0,1%.

تطور التغيرات السنوية 2012-2010

السنة	التغير (%)	الأشهر الستة الأولى
2010	1,9	0,7
2011	0,7	0,8
2012	1,9	1,0

المصدر: المنشورية السامية للتخطيط (مديرية الإحصاء).

- (1) تغير الرقم الإستهلاكي للشهر الحالي مقارنة مع نفس الشهر من السنة الماضية.
- (2) تغير الرقم الإستهلاكي للأشهر الستة الأولى مقارنة مع نفس الفترة من السنة الماضية.

ويعزى هذا الانخفاض أساساً إلى تراجع معدل الخصوبة الذي انتقل من 2,5 أطفال لكل امرأة سنة 2004 إلى 2,2 سنة 2010، وتزايد استعمال موانع الحمل من 63% سنة 2003 إلى 67,4% سنة 2011، وكذا ارتفاع نسبة الاستفادة من خدمات الرعاية الصحية قبل الولادة، المقدمة من طرف مهنيين مؤهلين، من 67,8% سنة 2001 إلى 77,1% سنة 2010، وإلى تزايد نسبة الحوامل اللواتي يضعن حملهن بوسط طبي، من 60,8% إلى 72,7%.

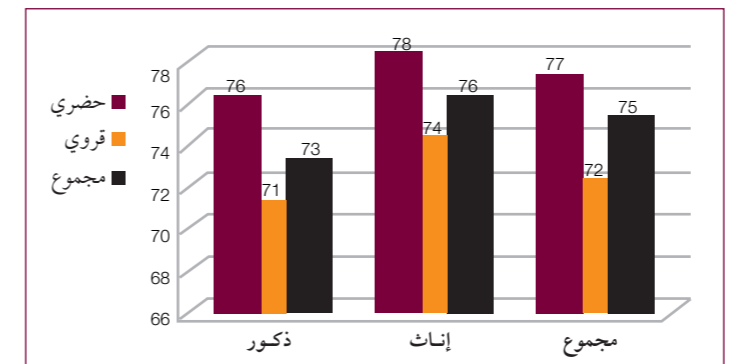
وتجدر الإشارة إلى أن تحسن ظروف الصحة الإنجابية لدى فئات الأطفال والفئات في سن الإنجاب، رافقه تحسن هذه الظروف في مرحلة ما بعد سن اليأس، المحدد في 50 سنة في المتوسط. وهكذا، فقد انتقل أمل حياة النساء عند هذا السن من 28 عاما سنة 1987 إلى 30,8 عاما سنة 2010، وهو ارتفاع أكبر بالوسط الحضري (من 28,4 عاما إلى 32 عاما) مقارنة بالوسط القروي (من 27,2 إلى 29,4).

وهناك من جهة أخرى عنصر آخر، مرتبط بالصحة الإنجابية، يندرج ضمن أهداف الألفية للتنمية، ويتعلق بمدى انتشار فيروس فقدان المناعة المكتسبة/السيدا. يبدو أن هذه الظاهرة تظل محدودة نسبياً، رغم التزايد الطفيف في معدل انتشارها، الذي انتقل من 90% سنة 2005 إلى 14% سنة 2011 حسب وزارة الصحة.

إلا أن هذا لا يمنع المغرب من أن يكون من بين البلدان التي تعتبر على الطريق الصحيح نحو تحقيق أهداف الألفية للتنمية في أفق 2015.

العمر المتوقع عند الولادة 2010-2009 حسب وسط الإقامة والجنس

الجنس	الوسط	ذكور	إناث	مجموع
حضري	حضري	76	78	77
قروي	قروي	71	74	72
مجموع	مجموع	73	76	75



يحتفل المجتمع الدولي يوم 11 يوليوز من كل سنة باليوم العالمي للسكان. وقد خصص موضوع هذه السنة لـ «الولوج الشامل إلى خدمات الصحة الإنجابية» الذي يرتبط ارتباطاً وثيقاً بتحقيق أهداف الألفية للتنمية، وخاصة منها تلك المتعلقة بوفيات الأطفال دون سن الخامسة وبصحة الأم وبفيروس فقدان المناعة المكتسبة/السيدا.

في المغرب، سجل معدل وفيات الأطفال دون سن الخامسة انخفاضاً من 47% سنة 2001 إلى 36% سنة 2010. وقد كانت وثيرة هذا الانخفاض أكبر بكثير بالوسط القروي (من 69% إلى 42%)، أي بنسبة 39% مقارنة بالوسط الحضري (من 38% إلى 31%)، أي بنسبة 18%. ويعزى هذا الانخفاض، بواقع 94%، إلى تراجع معدل وفيات الأطفال أقل من سنة، حيث انتقل هذا الأخير من 40% سنة 2001 إلى 30% سنة 2010.

وتنقسم وفيات الأطفال أقل من سنة، بدورها، إلى وفيات حديثي الولادة (0-29 يوماً) وما بعد حديثي الولادة (شهر واحد إلى 11 شهراً)، حيث تراجعت الأولى، خلال نفس الفترة، من 27% إلى 18,8% والثانية من 14% إلى 9,9%.

ويرجع انخفاض معدل وفيات الأطفال، بواقع الثلثين، إلى تراجع معدل وفيات الأطفال حديثي الولادة. ويرتبط مستوى وفيات الأطفال ارتباطاً قوياً بمستوى وفيات الأمهات، حيث عرف هذا الأخير أيضاً انخفاضاً مهماً، منتقلاً من 227 حالة وفاة لكل 100 000 ولادة خلال فترة 2003-1994 إلى 112 سنة 2010 (من 187 إلى 73 بالوسط الحضري ومن 267 إلى 148 بالوسط القروي).

احتمال وفيات الصغار حسب الجنس ووسط الإقامة

الجنس	الرضع (0 سنة)	الأطفال (4- سنة)	الرضع والأطفال (0-5 سنوات)
ذكور	27,6	6,6	34,0
إناث	22,8	5,1	27,7
مجموع	25,3	5,9	31,0
الوسط القروي			
ذكور	38,3	7,4	45,4
إناث	32,1	6,6	38,4
مجموع	35,3	7,0	42,0
المجموع			
ذكور	32,7	6,7	39,2
إناث	27,4	5,8	33,1
مجموع	30,2	6,3	36,2

الإيداع القانوني : 2003/0016

مديرية الإحصاء



زنقة محمد بالحسن الوزاني - أكادال العالي - الرباط

الهاتف : 05 37 27 29 00 - الفاكس : 05 37 77 32 17 - E-mail : statguichet@statistic.gov.ma

www.hcp.ma

أنجزت هذه النشرة بتعاون مع البنك المغربي للتجارة الخارجية

BMCE BANK



البنك المغربي للتجارة الخارجية

المؤشرات الإقتصادية والمالية

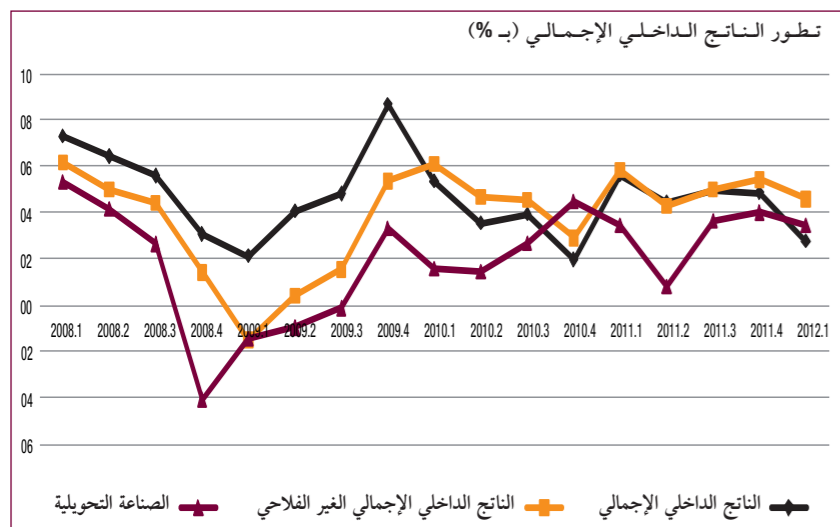
الحسابات الوطنية الفصلية

الفصل الأول 2012

القيمة المضافة حسب فروع النشاط الاقتصادي (مصحح من التغيرات الموسمية)
بأسعار السنة الماضية متسلسلة سنة الأساس 1998 (بمليون درهم)

القطاعات والفروع	الفصل الأول 2011	الفصل الأول 2012	التغيرات بين - سنوية بـ %
القطاع الفلاحي	26 084	23 925	- 8,3
القطاع غير الفلاحي	116 526	121 866	4,6
الصيد البحري	772	750	- 2,8
صناعة استخراج المعديني	3 533	3 256	- 7,8
الصناعة التحويلية	21 167	21 897	3,4
الكهرباء والماء	5 133	5 778	12,6
البناء والأشغال العمومية	7 857	8 307	5,7
التجارة	17 385	17 872	2,8
الفنادق والمطاعم	3 042	2 892	- 4,9
النقل	8 530	8 673	1,7
البريد والمواصلات	10 252	11 622	13,4
أنشطة مالية وتأمينية	8 402	8 840	5,2
الخدمات المقدمة للمقاولات وخدمات شخصية	17 235	18 206	5,6
الإدارات العامة والضمان الاجتماعي	12 786	14 282	11,7
التعليم، الصحة والعمل الإجتماعي	13 494	14 398	6,7
فرع وهمي	- 7 170	- 7 550	- 5,3
الضريبة على المنتجات الصافية من الإعانات	20 213	20 820	3,0
الناتج الداخلي الإجمالي بالحجم	162 227	166 751	2,8
الناتج الداخلي الإجمالي غير الفلاحي بالحجم	136 480	142 547	4,4
الناتج الداخلي الإجمالي بالأسعار الجارية	197 807	204 028	3,1

المصدر: المندوبية السامية للتخطيط (مديرية المحاسبة الوطنية).



أظهرت نتائج الحسابات الوطنية خلال الفصل الأول من سنة 2012 أن الناتج الداخلي الإجمالي مصححا من التغيرات الموسمية سجل نمو نسبته 2,8% بالحجم مقارنة مع نفس الفترة من سنة 2011 مقابل 5,6% سنة من قبل. أما بالأسعار الجارية فقد حقق الناتج الداخلي الإجمالي ارتفاعا بنسبة 3,1% وهكذا عرف المستوى العام للأسعار ارتفاعا طفيفا في المستوى العام للأسعار (السعر الضمني للناتج الداخلي الإجمالي) بنسبة 0,3%.

الناتج الداخلي الإجمالي غير الفلاحي نما بنسبة 4,4% عوض 5,6% خلال نفس الفصل من السنة المنصرمة في حين تراجعت القيمة المضافة للقطاع الفلاحي بنسبة 8,3% بدل ارتفاع نسبته 5,9% في السنة الماضية.

وعلى مستوى الناتج الداخلي الإجمالي غير الفلاحي فقد انخفضت الأنشطة المعدنية بنسبة 7,8%، أنشطة الفنادق والمطاعم بنسبة 4,9% وكذا أنشطة الصيد البحري بـ 2,8%. وبالمقابل فالأنشطة الأخرى عرفت تطورات إيجابية. وعلى مستوى الطلب، عرفت نفقات الاستهلاك النهائي للأسر ارتفاعا بنسبة 4,8% عوض 4,5% مساهمة في النمو الاقتصادي بـ 2,8 نقطة. أما نفقات الاستهلاك النهائي للإدارات العمومية فقد شهدت، من جهتها، زيادة بنسبة 5,6% عوض 4,2% وساهمت بـ 0,9 نقطة، في حين ارتفع الاستثمار (التكوين الإجمالي لرأس المال الثابت وتغير المخزون) بنسبة 6,1% بدل 4,2%.

عكس ذلك، انخفضت الصادرات بنسبة 3,1% عوض زيادة نسبتها 8,3% في حين تزايدت الواردات بنسبة 2,7% مقابل 8,4%؛ إجمالا، سجلت المبادلات الخارجية للسلع والخدمات مساهمة سلبية في النمو الاقتصادي بحوالي نقطتين. وعلاوة على ذلك، بلغت نسبة الادخار الوطني 26,2% من الناتج الداخلي الإجمالي خلال الفصل الأول من سنة 2012 عوض 27,7% خلال نفس الفترة من السنة الماضية، في حين ناهز الاستثمار الخام 36,8% من الناتج الداخلي الإجمالي عوض 35,4% مسجلا بذلك حاجيات في تمويل الاقتصاد بلغت 10,6% من الناتج الداخلي الإجمالي عوض 7,8% خلال نفس الفصل من السنة الماضية.

الاستعمالات الرئيسية للناتج الداخلي الإجمالي بالحجم

(بأسعار السنة الماضية متسلسلة سنة الأساس 1998) بمليون درهم

التغيرات بين - سنوية بـ %	الفصل الأول 2011	الفصل الأول 2012
4,8	100 507	95 947
5,6	27 393	25 940
6,1	55 699	52 491
- 3,1	52 112	53 773
2,7	64 184	62 526

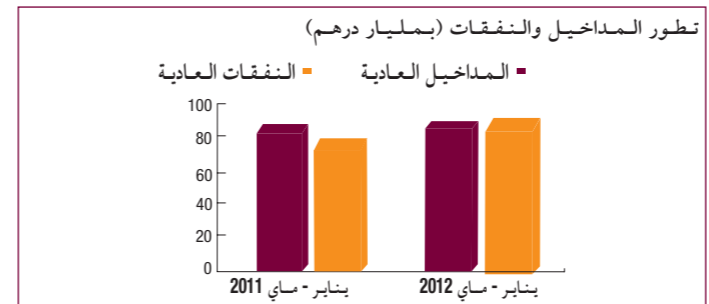
الدخل الوطني الإجمالي المتاح والإدخار الوطني الإجمالي (بالأسعار الجارية) بمليون درهم

التغيرات بين - سنوية بـ %	الفصل الأول 2011	الفصل الأول 2012
3,5	215 148	207 831
- 2,3	53 507	54 748

المالية العمومية

الوضعية من يناير إلى ماي	2011 م	*2012	التغير %
(بمليون درهم)	88 070	88 884	0,9
المداخيل العادية	78 309	90 174	15,2
التفقات العادية	8 494	10 200	20,1
الدين العمومي	19 208	15 604	- 18,8
رصيد الحسابات	- 2 744	- 3 554	
الخصومية للخزينة	- 12 191	- 20 448	
العجز/ الفائض الإجمالي			

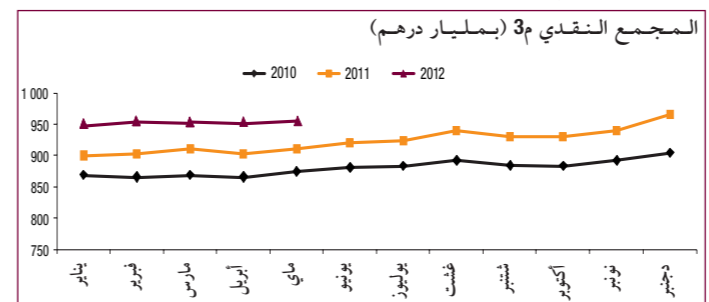
المصدر: وزارة الاقتصاد والمالية.



النقد

الوضعية من يناير إلى ماي	2011 م	*2012	التغير %
مجموع النقد 3م (بمليون درهم)	910 643	952 124	4,6
مجموعات التوظيفات السائلة (بمليون درهم)	345 161	358 356	3,8
مقايلات المجموع 3م (بمليون درهم) ⁽¹⁾	864 368	908 978	5,2
الموجودات الخارجية الصافية	180 559	149 355	- 17,3
الديون الصافية على الإدارة المركزية	85 592	122 390	43,0
القروض المقدمة للإقتصاد	740 648	798 331	7,8
موارد غير نقدية	138 671	152 966	10,3
بنود صافية أخرى	3 759	8 132	

(1) مجموع المقايلات = الموجودات الخارجية + الديون الصافية على الإدارة المركزية + القروض المقدمة للإقتصاد - الموارد غير نقدية - بنود صافية أخرى
المصدر: بنك المغرب.



سوق العملة

الوضعية في شهر ماي	2011	*2012	التغير %
حجم المعاملات (بمليون درهم)	7 228	4 147	5,2
رسملة البورصة (بمليون درهم)	555 944	479 594	7,8
مؤشر مازي	12 196,70	10 286,99	10,3
مؤشر ماديكس	9 969,93	8 411,24	12,8
الهيئة المكلفة بالتوظيف الجماعي للقيم المتقلبة	11 ماي 2012	15 يونيو 2012	
العدد	348	348	-
الأصول الصافية (بمليون درهم)	241 847	242 172	0,1

المصدر: بورصة الدار البيضاء، مجلس القيم المتقلبة.

القطاعات المنتجة

التغير %	2011/2010	2010/2009	
الفلاحة	1 691 527	1 964 235	16,1
إنتاج مزروعات الخضار (بالطن)	872 032	943 361	8,2
الطماطم	162 952	293 415	80,1
البطاطس	656 543	727 459	10,8
خضار وفواكه مختلفة			

المصدر: وزارة الفلاحة والصيد البحري.

الوضعية من يناير إلى ماي	2011	*2012	التغير %
الطاقة	9 405	10 580	12,5
الإنتاج الصافي للكهرباء (بمليون ك.و.س)	2 492	3 012	20,9
النفط الخام المكرر (بألف طن)	6 676	7 494	12,3
إستهلاك الإسمنت (بألف طن)			

المصدر: م.و.ك، سامير والجمعية المهنية لشركات الإسمنت.

المبادلات الخارجية

الوضعية من يناير إلى ماي	*2012	*2011	التغير %
التجارة الخارجية (فوب/فوب)	113 852	119 940	5,3
الصادرات (بمليون درهم)	71 689	76 322	6,5
السلع:	8 232	8 058	- 2,1
منها: الملابس الجاهزة	42 163	43 618	3,4
الخدمات:	20 895	20 760	- 0,6
منها: الأسفار	163 770	177 414	8,3
الواردات (بمليون درهم)	137 484	148 519	8,0
السلع:	36 438	42 967	17,9
منها: المنتجات الطاقية	- 49 917	- 57 474	
الرصيد التجاري	69,5	67,6	
نسبة التغطية %			

مداخيل المغاربة القاطنين بالخارج (بمليون درهم)

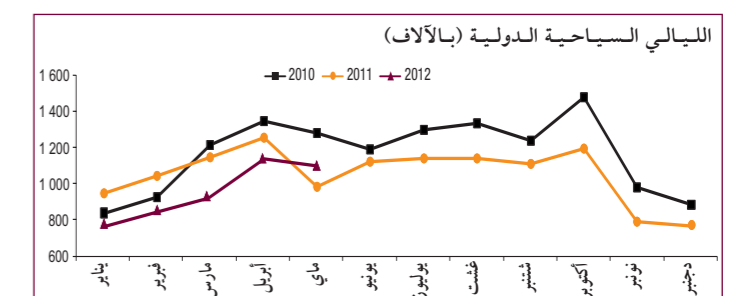
21 967	22 427	2,1
--------	--------	-----

المصدر: مكتب الصرف.

السياحة

الوضعية من يناير إلى ماي	2011	*2012	التغير %
الليالي السياحية بالفنادق المصنفة (بالآلاف)	70 30	67 24	- 4,4
منها: الليالي السياحية الدولية (بالآلاف)	5 365	4 870	- 9,2

المصدر: وزارة السياحة.



م: معطيات مصححة