

COMPTES NATIONAUX DE L'ANNEE 2011

En 2011, l'économie marocaine a marqué un taux de croissance de 5% contre 3,6% en 2010. Il est supérieur de 0,1 point aux estimations issues des comptes trimestriels. Cette évolution résulte essentiellement de la hausse de 5,6% en volume de la valeur ajoutée du secteur agricole au lieu d'une baisse de 1,9% en 2010 et de l'augmentation de 5,2% de celle des autres secteurs d'activité (pris dans leur ensemble) contre 4,2% une année plus tôt.

Le dynamisme de la demande finale intérieure, principalement la consommation finale des ménages, a permis une contribution à la croissance du PIB de 5,8 points en 2011 au lieu de 0,9 point en 2010. C'est ainsi que les dépenses de consommation finale des ménages ont augmenté en volume de 7,4% après avoir progressé de 2,2% en 2010, contribuant de 4,2 points à la croissance du PIB. En revanche, la consommation finale publique a enregistré une hausse de 4,6% contre une baisse de 0,9% un an plus tôt. Sa contribution à la croissance du PIB s'est améliorée de 1 point.

De son côté, la formation brute de capital fixe (FBCF) a évolué de 2,5% contre une baisse de 0,7% l'année précédente. Sa contribution à la croissance du PIB a été, de ce fait, de 0,8 point contre -0,2 point en 2010. Le taux d'investissement (FBCF rapportée au PIB) s'est, pourtant, situé au même niveau que celui de l'année 2010 soit 30,7%.

Les échanges extérieurs de biens et services se sont fortement contractés. En volume, les exportations ont augmenté de 2,1% et les importations de 5%. Leur solde a contribué négativement à la croissance du PIB de -1,5 point contre une contribution positive en 2010 de 3,4 points.

A prix courants, le PIB a augmenté de 5% en 2011 contre 4,3% une année plus tôt, soit une stabilité du niveau général des prix. La hausse des dépenses de compensation a contribué largement à cette stabilité.

Par ailleurs, le RNBD a progressé moins rapidement que le PIB suite au recul des revenus extérieurs nets de 0,4% en 2011, même si les recettes des MRE se sont améliorées de 7,8%. Il a, ainsi, atteint près de 843 milliards de dirham en 2011, en amélioration de 4,8% contre 4,1% l'an précédent.

Aussi, suite à la hausse de la consommation finale nationale de 8,4% (plus rapide que celle du PIB), le taux d'épargne nationale brute a perdu 2,4 points et a atteint 26,6% en 2011 au lieu de 29% en 2010. Ceci a contribué à l'aggravation du besoin de financement de la nation. Les opérations économiques avec l'extérieur se sont ainsi soldées par un besoin de financement de la nation de -64,6 milliards de dirhams en 2011 contre -34,3 milliards en 2010. Sa part dans le PIB a avoisiné les 8% en 2011 contre 4,5% en 2010.

Croissance économique (en %)

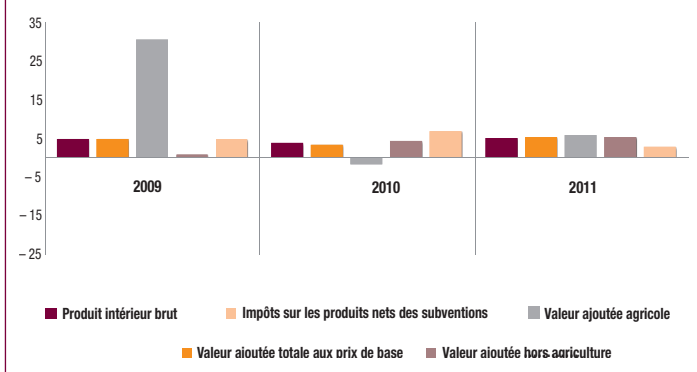
	2009	2010	2011
Valeur ajoutée agricole	30,4	-1,9	5,6
Valeur ajoutée non agricole	0,8	4,2	5,2
Valeur ajoutée de l'économie totale	4,8	3,3	5,2
Impôts sur les produits nets des subventions	4,6	6,7	2,7
PIB hors agriculture	1,2	4,5	4,9
Produit intérieur brut (PIB)	4,8	3,6	5,0

Contribution à la croissance économique (en points du taux de croissance du PIB)

	2009	2010	2011
Dépenses de consommation finale des ménages	2,7	1,3	4,2
Dépenses de consommation finale des Administrations Publiques	2,1	-0,2	0,8
Formation brute de capital fixe	0,9	-0,2	0,8
Solde des échanges extérieurs de biens et services	-2,5	3,3	-1,5
Variation de stocks	1,6	-0,6	0,7
PIB	4,8	3,6	5,0

Source : Haut-Commissariat au Plan (Direction de la Comptabilité Nationale).

Décomposition du PIB (croissance annuelle en %)



Dépôt légal 96/159 - ISSN : 1113-738X

Direction de la Statistique



Rue Mohamed Belhassan El Ouazzani - Haut Agdal - Rabat
Tél. : 05 37 27 29 00 - Fax : 05 37 77 32 17 - E-mail : statguichet@statistic.gov.ma
www.hcp.ma

Ce bulletin est réalisé avec la collaboration de la Banque Marocaine du Commerce Extérieur

BMCE BANK



البنك المغربي للتجارة الخارجية

Sommaire

Prix.....	1
Indicateurs économiques et financiers.....	2
Indice de la production industrielle, énergétique et minière.....	3
Compte Nationaux de l'année 2011...4	



HAUT - COMMISSARIAT AU PLAN

Repères statistiques

Juin 2012 N° 180

BULLETIN MENSUEL

PRIX

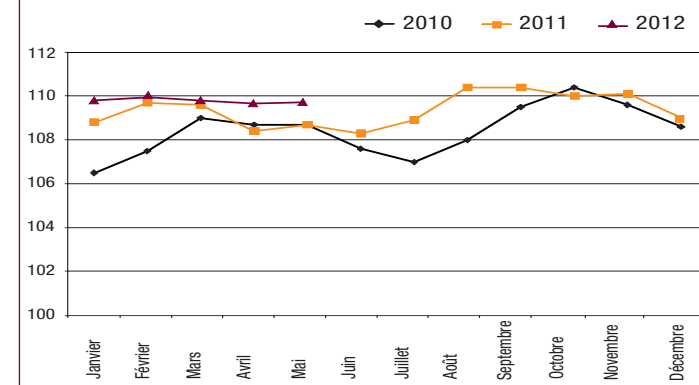
Indice des Prix à la Consommation (Base 100 : 2006)

Evolution par division de produits

L'indice des prix à la consommation a enregistré, au cours du mois de mai 2012, une légère hausse de 0,1% par rapport au mois précédent. Cette variation est le résultat de la hausse de 0,5% de l'indice des produits alimentaires et de la baisse de 0,4% de l'indice des produits non alimentaires.

Comparé au même mois de l'année précédente, l'indice des prix à la consommation a enregistré une hausse de 1,0% au cours du mois de mai 2012. Le taux d'accroissement de l'indice moyen des cinq premiers mois de 2012, par rapport à celui de la même période de 2011, s'établit à +0,8%.

Evolution mensuelle de l'indice des prix à la consommation (IPC)



DIVISION DE PRODUITS	INDICES MENSUELS			INDICES DES CINQ PREMIERS MOIS		
	AVRIL 2012	MAI 2012	VAR. %	2011	2012	VAR. %
Produits alimentaires	116,7	117,3	0,5	115,1	117,0	1,7
Produits alimentaires et boissons non alcoolisées	117,1	117,8	0,6	115,5	117,5	1,7
Boissons alcoolisées et tabac	108,4	108,4	0,0	108,3	108,4	0,1
Produits non alimentaires	104,8	104,4	-0,4	104,7	104,8	0,1
Articles d'habillement et chaussures	107,9	107,6	-0,3	105,4	107,9	2,4
Logement, eau, électricité, gaz et autres combustibles	105,2	105,3	0,1	104,6	105,2	0,6
Meubles, articles de ménage et entretien courant du foyer	107,3	107,3	0,0	106,8	107,4	0,6
Santé	103,7	103,8	0,1	103,0	103,6	0,6
Transport	103,6	103,7	0,1	103,0	103,6	0,6
Communication	71,7	65,6	-8,5	89,2	73,0	-18,2
Loisirs et culture	96,3	96,4	0,1	96,4	96,4	0,0
Enseignement	122,1	122,1	0,0	118,5	122,1	3,0
Restaurants et hôtels	112,9	112,9	0,0	110,2	112,6	2,2
Biens et services divers	110,5	110,6	0,1	108,6	110,5	1,7
Ensemble	109,7	109,8	0,1	109,0	109,9	0,8

Source : Haut-Commissariat au Plan (Direction de la Statistique).

Evolution de l'IPC par ville

VILLE	INDICES MENSUELS			INDICES DES CINQ PREMIERS MOIS		
	AVRIL 2012	MAI 2012	VAR. %	2011	2012	VAR. %
Agadir	108,4	109,0	0,6	108,2	108,5	0,3
Casablanca	111,5	111,6	0,1	110,3	111,9	1,5
Fès	109,5	109,3	-0,2	108,9	109,6	0,6
Kénitra	108,7	109,1	0,4	108,5	109,2	0,6
Marrakech	109,3	109,2	-0,1	108,3	109,2	0,8
Oujda	108,5	108,7	0,2	109,7	108,8	-0,8
Rabat	107,4	107,3	-0,1	107,8	107,4	-0,4
Tétouan	112,8	111,8	-0,9	109,2	112,5	3,0
Meknès	111,1	111,7	0,5	110,6	111,8	1,1
Tanger	110,8	110,8	0,0	109,9	110,9	0,9
Laâyoune	110,4	110,4	0,0	108,4	110,5	1,9
Dakhla	108,5	108,6	0,1	107,6	108,5	0,8
Guelmim	109,0	109,4	0,4	109,1	109,1	0,0
Settat	110,2	110,1	-0,1	109,7	110,7	0,9
Safi	105,4	104,5	-0,9	104,1	105,0	0,9
Beni-Mellal	111,2	110,7	-0,4	108,8	110,7	1,7
Al-Hoceima	111,2	112,3	1,0	110,4	111,5	1,0
Ensemble	109,7	109,8	0,1	109,0	109,9	0,8

Source : Haut-Commissariat au Plan (Direction de la Statistique).

Au cours du mois de mai de l'année 2012, les indices mensuels par ville ont connu, par rapport au mois précédent, les hausses les plus importantes à Al-Hoceima avec 1,0%, à Agadir avec 0,6% et à Meknès avec 0,5%. En revanche, des baisses ont été enregistrées dans certaines villes notamment à Safi et Tétouan avec 0,9%, à Beni-Mellal avec 0,4%.

Pour l'évolution interannuelle, l'IPC a enregistré au cours des cinq premiers mois de 2012 par rapport à la même période de 2011 des hausses notamment à Tétouan avec 3,0%, à Laâyoune avec 1,9%, à Beni-Mellal avec 1,7% et à Casablanca avec 1,5%. En revanche, des baisses ont été enregistrées à Oujda avec 0,8% et à Rabat avec 0,4%.

Evolution des variations interannuelles de 2010 à 2012

ANNEE	VARIATIONS EN %	
	MAI/MAI(1)	LES CINQ PREMIERS MOIS (2)
2010	1,7	0,5
2011	-	0,8
2012	1,0	0,8

Source : Haut-Commissariat au Plan (Direction de la Statistique).

(1) Variation de l'indice du mois courant par rapport au même mois de l'année précédente.

(2) Variation de l'indice moyen des cinq premiers mois par rapport à celui de la même période de l'année précédente.

INDICATEURS ECONOMIQUES ET FINANCIERS

Secteurs productifs

	2009/2010	2010/2011	VAR. %
Agriculture			
Superficie des cultures maraichères (en hectare)	29 583	35 678	20,6
Tomates	6 779	6 714	-1,0
Pommes de terre	6 243	10 260	64,3
Légumes et fruits divers	16 561	18 704	12,9

Source : Ministères de l'Agriculture et de la Pêche Maritime

	Situation de janvier à avril		
	2011	2012*	VAR. %
Energie			
Production nette d'électricité (millions de KWh)	7 472	8 327	11,4
Pétrole mis en œuvre (milliers de tonnes)	2 046	2 390	16,8

	Situation de janvier à avril		
	2011	2012*	VAR. %
Bâtiment			
Consommation de ciment (milliers de tonnes)	5 214	5 979	14,7

Sources : ONE, SAMIR et Association Professionnelle des Cimentiers.

Echanges extérieurs

	Situation de janvier à avril		
	2011*	2012*	VAR. %
Commerce Extérieur (FOB/FOB)			
Exportations (en millions de dirhams)	90 520	94 857	4,8
Biens	57 149	60 010	5,0
dont : Vêtements confectionnés	6 605	6 476	-2,0
Services	33 371	34 847	4,4
dont : Voyages	16 519	16 678	1,0
Importations (en millions de dirhams)	130 181	137 017	5,3
Biens	108 970	114 911	5,5
dont : Produits énergétiques	28 379	32 797	15,6
Solde commercial	-39 662	-42 160	
Taux de couverture (en %)	69,5	69,2	
Recettes M.R.E. (en millions de dirhams)	17 138	18 007	5,1

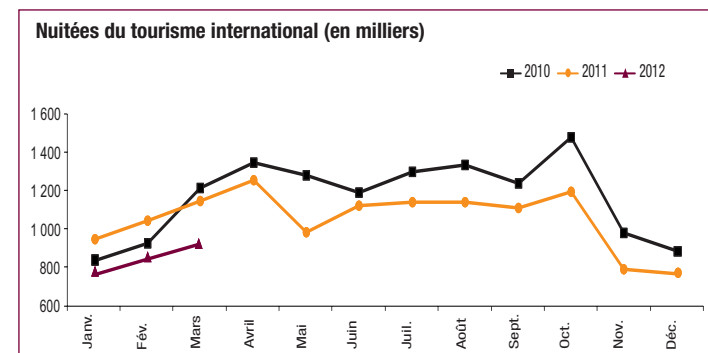
MRE : Marocains Résidant à l'Etranger

Source : Office des Changes.

Tourisme

	Situation de janvier à mars		
	2011	2012*	VAR. %
Nuitées globales dans les hôtels classés (en milliers)	4 011	3 578	-10,8
dont : Nuitées du tourisme international (en milliers)	3 127	2 632	-15,8

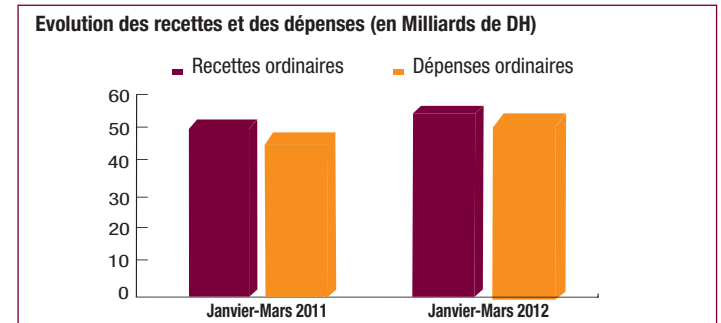
Source : Ministère du Tourisme et de l'Artisanat.



Finances publiques

	Situation de janvier à mars		
	2011 ^R	2012*	VAR. %
Recettes ordinaires (en millions de DH)	52 786	57 017	8,0
Dépenses ordinaires (en millions de DH)	48 566	55 399	14,1
Dette publique	5 803	6 182	6,5
Investissement (en millions de DH)	13 458	8 816	-34,5
Solde des comptes spéciaux du Trésor (en millions de DH)	1 798	7 148	
Déficit / Excédent global (en millions de DH)	-7 440	-50	

Source : Ministère de l'Economie et des Finances.

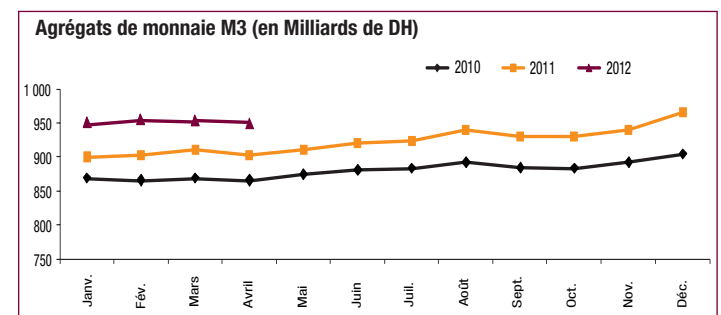


Monnaie

	Situation de janvier à avril		
	2011 ^R	2012*	VAR. %
Agrégats de monnaie M3 (en millions de DH)	902 375	949 250	5,2
Agrégats de placements liquides (en millions de DH)	346 335	363 230	4,9
Contreparties de la monnaie (en millions de DH) (1)	854 832	907 039	6,1
Avoirs extérieurs nets	183 335	156 520	-14,6
Créances nettes sur l'administration centrale	85 063	117 831	38,5
Créances sur l'économie	733 636	786 339	7,2
Ressources à caractère non monétaire	139 876	146 744	4,9
Autres postes nets	7 327	6 907	-5,7

(1) Total des contreparties = Avoirs extérieurs nets + Créances nettes sur l'Administration Centrale + Créances sur l'économie - Ressources à caractère non monétaire - Autres postes nets

Source : Bank Al-Maghrib.



Marché de capitaux

	Situation au mois d'avril		
	2011	2012*	VAR. %
Bourse			
Volume des transactions (en millions de DH)	3 189	3 338	4,7
Capitalisation boursière (en millions de DH)	529 619	482 094	-9,0
Indice MASI	11 551,50	10 293,90	-10,9
Indice MADDEX	9 431,99	8 400,34	-10,9
O.P.C.V.M.	20 Avril 2012	18 Mai 2012	VAR. %
Nombre	345	348	0,9
Actifs nets (en millions de DH)	237 898	241 847	1,7

OPCVM : Organisme de placement collectif en valeurs mobilières

Sources : Bourse de Casablanca et Conseil Déontologique des Valeurs Mobilières.

* : Données provisoires

R : Données rectifiées

INDICE DE LA PRODUCTION INDUSTRIELLE, ENERGETIQUE ET MINIERE

Premier trimestre 2012 (Base 100 : 1998)

L'indice de la production des industries manufacturières a enregistré une hausse de 3,7% au cours du premier trimestre 2012 par rapport à la même période de 2011. Cette évolution résulte notamment de l'augmentation de la production des «autres produits minéraux non métalliques» de 15,6% dont le ciment avec 21,7%, des «articles d'habillement et fourrures» de 5,8%, des «industries alimentaires» de 3,4%, de l'«industrie automobile» de 17,6%, des «produits du travail des métaux» de 3,2%, des «produits métalliques» de 1,7% et de l'«industrie du tabac» de 2,9%. En revanche, l'«industrie du textile» a enregistré une baisse de 4,2%, les «cuirs, articles de voyage et chaussures» de 7,7%, le «raffinage de pétrole» de 3,1%, les «industries chimiques» de 0,3% et les «autres matériels de transport» de 5,2%.

Par ailleurs, l'indice de la production minière a enregistré une hausse de 1,7%, résultant de l'augmentation des «produits divers des industries extractives» de 1,8% dont les phosphates avec 2,5% et des «minerais métalliques» de 0,7%.

Enfin, l'indice de la production de l'énergie électrique a enregistré, de son côté, une hausse de 12,8%.

SECTEUR ET BRANCHE

	1 ^{er} trimestre 2011	1 ^{er} trimestre 2012	VAR. %
MINES	175,2	178,2	1,7
Minerais métalliques	60,1	60,5	0,7
Produits divers des industries extractives	188,1	191,4	1,8
INDUSTRIES MANUFACTURIERES	155,6	161,3	3,7
Produits des industries alimentaires	140,1	144,9	3,4
Tabac manufacturé	214,9	221,2	2,9
Produits de l'industrie textile	103,4	99,1	-4,2
Articles d'habillement et fourrures	152,2	161,0	5,8
Cuirs, articles de voyage, chaussures	99,4	91,7	-7,7
Produits du travail du bois	112,5	110,8	-1,5
Papiers et cartons	222,3	223,3	0,4
Produits de l'édition, produits imprimés ou reproduits	94,9	94,3	-0,6
Produits de la cokéfaction, du raffinage	67,3	65,2	-3,1
Produits chimiques	141,6	141,2	-0,3
Produits en caoutchouc ou en plastique	235,4	238,6	1,4
Autres produits minéraux non métalliques	171,3	198,1	15,6
Produits métalliques	201,4	204,9	1,7
Produits du travail des métaux	199,5	205,8	3,2
Machines et équipements	171,1	174,7	2,1
Machines et appareils électriques	158,4	160,3	1,2
Equipements de radio, télévision et communication	334,9	328,6	-1,9
Instruments médicaux, de précision, d'optique et industrie d'horlogerie	277,4	286,6	3,3
Produits de l'industrie automobile	216,6	254,7	17,6
Autres matériels de transport	147,7	140,0	-5,2
Meubles, industries diverses	189,4	188,7	-0,4
ELECTRICITE	192,3	217,0	12,8

Source : Haut - Commissariat au Plan (Direction de la Statistique).

Evolution trimestrielle de l'indice de la production par secteur

	Mines	Industries Manufacturières	Electricité
ANNEE 2011			
1 ^{er} Trim.	175,2	155,6	192,3
2 ^{ème} Trim.	129,1	169,8	200,8
3 ^{ème} Trim.	120,3	159,8	212,5
4 ^{ème} trim.	151,7	166,6	211,7
ANNEE 2012			
1 ^{er} Trim.	178,2	161,3	217,0

Evolution trimestrielle de l'indice de la production par secteur

