

# COMPTES NATIONAUX DE L'ANNEE 2010

Selon les résultats des comptes nationaux provisoires de l'année 2010, la croissance économique a été de 3,7% après 4,8% en 2009. Cette évolution résulte essentiellement de la progression de 4,2% de la valeur ajoutée non agricole au lieu de 0,8% en 2009. Par contre, la valeur ajoutée agricole a diminué de 1,6% contre une hausse de 30,4% en 2009.

Au niveau de la contribution à la croissance économique, celle-ci a été tirée principalement par les exportations de biens et services. Ces dernières, dont la contribution est de 4,7 points de la croissance du PIB, ont augmenté en volume de 16,3% en 2010 au lieu d'une baisse de 14,8% une année auparavant. Cependant, les importations n'ont évolué que de 3,3% en 2010 contre une baisse de 6% en 2009. L'évolution de ces deux agrégats contribue, ainsi, à l'amélioration du solde du compte courant de la balance des paiements par rapport au PIB, qui est passé de -5,4% à -4,3% en 2010.

De leur côté, les dépenses de consommation finale des ménages ont également contribué positivement à la croissance du PIB avec 1,2 point. Elles ont augmenté en volume de 2,2% au lieu de 4,6% en 2009. Par contre, la consommation finale des Administrations Publiques a enregistré (en volume) une importante baisse passant de 12,1% en 2009 à -0,9% en 2010.

Pour sa part, la FBCF a baissé de 0,7% contre une hausse de 2,6% l'année précédente. Sa contribution à la croissance est de -0,2 point en 2010 contre 0,9 point en 2009. Le taux d'investissement est ainsi passé de 30,9% en 2009 à 30,7% en 2010.

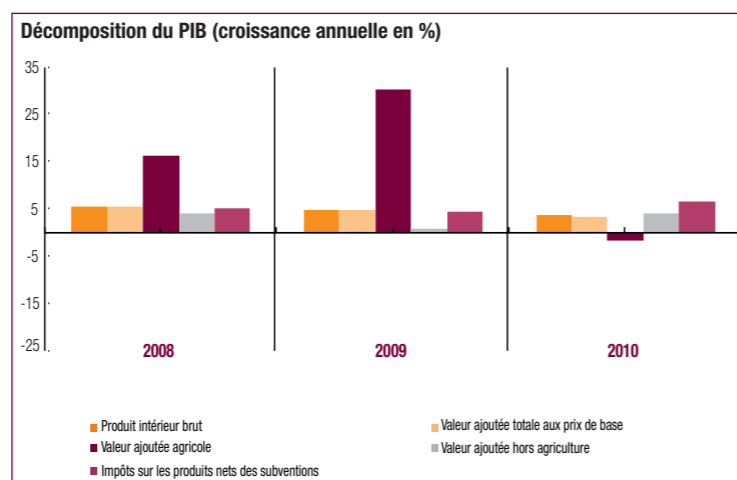
La progression du PIB aux prix courants (4,3% au lieu de 6,3%) combinée avec celle des revenus extérieurs nets reçus (4,9% au lieu d'une baisse de 27,9%) a permis l'augmentation du RNBD de 4,4% en 2010 au lieu de 3,7% en 2009 atteignant 806,9 milliards de DH. La hausse des revenus extérieurs nets reçus résulte du rebond de 7,8% des transferts des MRE en 2010 après une baisse de 5,4% en 2009.

Le RNBD est affecté dans une proportion de 70,8% aux dépenses de consommation finale en 2010, le taux d'épargne a été ainsi de 29,2% au lieu de 28,6% en 2009 en augmentation de 0,6 point.

Au total, les opérations économiques avec l'extérieur se sont soldées par un besoin de financement de la nation de 33,2 milliards de dirhams en 2010 contre 39,9 milliards de dirhams en 2009 en amélioration de 1,1 point du PIB.

## Croissance économique en %

	2008	2009	2010
Valeur ajoutée agricole	16,3	30,4	-1,6
Valeur ajoutée non agricole	4,1	0,8	4,2
Valeur ajoutée de l'économie totale	5,7	4,8	3,3
Impôts sur produits nets de subventions	5,0	4,6	6,7
PIB hors agriculture	4,2	1,2	4,5
<b>PIB</b>	<b>5,6</b>	<b>4,8</b>	<b>3,7</b>



## Contribution à la croissance économique (en points du taux de croissance du PIB)

	2008	2009	2010
Dépenses de consommation finale des ménages	3,5	2,7	1,2
Dépenses de consommation finale des Administrations Publiques	0,9	2,1	-0,2
Formation brute de capital fixe	3,6	0,9	-0,2
Solde des échanges extérieurs de biens et services	-2,9	-2,5	3,4
Variation de stocks	0,5	1,6	-0,5
<b>PIB</b>	<b>5,6</b>	<b>4,8</b>	<b>3,7</b>

Dépôt légal 96/159 - ISSN : 1113-738X

Direction de la Statistique



Rue Mohamed Belhassan El Ouazzani - Haut Agdal - Rabat

Tél. : 06 65 51 50 00 - Fax : 05 37 77 32 17 - E-mail : statguichet@statistic.gov.ma

www.hcp.ma

Ce bulletin est réalisé avec la collaboration de la Banque Marocaine du Commerce Extérieur

BMCE BANK



البنك المغربي للتجارة الخارجية

## Sommaire

Prix.....	1
Indicateurs économiques et financiers.....	2
Indice de la production industrielle, énergétique et minière .....	3
Comptes nationaux de l'année 2010 ..	4



HAUT - COMMISSARIAT AU PLAN

# Repères statistiques

Jun 2011 N° 168

## BULLETIN MENSUEL

### PRIX

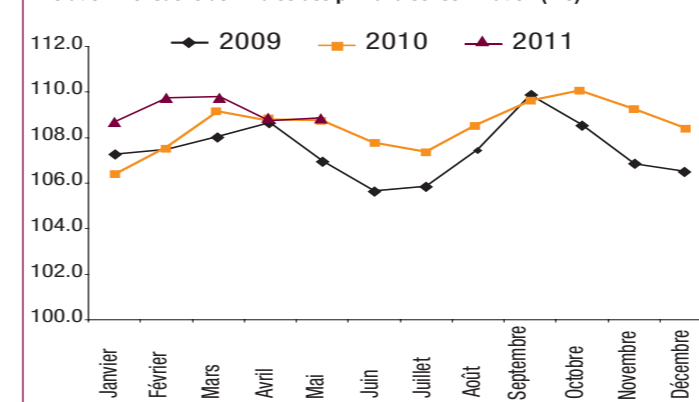
#### Indice des Prix à la Consommation (Base 100 : 2006)

##### Evolution par division de produits

L'indice des prix à la consommation a enregistré, au cours du mois de mai 2011, une hausse de 0,3% par rapport au mois précédent. Cette variation est le résultat de la hausse de 0,5% de l'indice des produits alimentaires et de 0,1% de celui des produits non alimentaires.

Comparé au même mois de l'année précédente, l'indice des prix à la consommation a connu une stagnation au cours du mois de mai 2011. Le taux d'accroissement de l'indice moyen des cinq premiers mois de 2011, par rapport à celui de la même période de 2010, s'établit à +0,8%.

#### Evolution mensuelle de l'indice des prix à la consommation (IPC)



DIVISION DE PRODUITS	INDICES MENSUELS			INDICES DES CINQ PREMIERS MOIS		
	AVRIL 2011	MAI 2011	VAR. %	2010	2011	VAR. %
<b>Produits alimentaires</b>	<b>113,7</b>	<b>114,3</b>	<b>0,5</b>	<b>113,8</b>	<b>115,1</b>	<b>1,1</b>
Produits alimentaires et boissons non alcoolisées	114,0	114,6	0,5	114,1	115,5	1,2
Boissons alcoolisées et tabac	108,3	108,3	0,0	108,3	108,3	0,0
<b>Produits non alimentaires</b>	<b>104,7</b>	<b>104,8</b>	<b>0,1</b>	<b>104,0</b>	<b>104,7</b>	<b>0,7</b>
Articles d'habillement et chaussures	105,3	105,3	0,0	104,3	105,4	1,1
Logement, eau, électricité et autres combustibles	104,7	104,7	0,0	104,2	104,6	0,4
Meubles, articles de ménage et entretien courant du foyer	106,9	107,1	0,2	106,0	106,8	0,8
Santé	103,0	103,0	0,0	102,7	103,0	0,3
Transport	102,9	103,0	0,1	103,3	103,0	-0,3
Communications	89,2	89,2	0,0	90,8	89,2	-1,8
Loisirs et culture	96,4	96,4	0,0	97,5	96,4	-1,1
Enseignement	118,5	118,5	0,0	113,3	118,5	4,6
Restaurants et hôtels	110,3	110,4	0,1	108,6	110,2	1,5
Biens et services divers	108,7	108,7	0,0	106,4	108,6	2,1
<b>Ensemble</b>	<b>108,4</b>	<b>108,7</b>	<b>0,3</b>	<b>108,1</b>	<b>109,0</b>	<b>0,8</b>

Source : Haut-Commissariat au Plan (Direction de la Statistique).

#### Evolution de l'IPC par ville

VILLE	INDICES MENSUELS			INDICES DES CINQ PREMIERS MOIS		
	AVRIL 2011	MAI 2011	VAR. %	2010	2011	VAR. %
Agadir	107,6	108,3	0,7	107,4	108,2	0,7
Casablanca	109,8	109,8	0,0	108,7	110,3	1,5
Fès	108,3	108,1	-0,2	108,0	108,9	0,8
Kénitra	107,9	108,5	0,6	106,7	108,5	1,7
Marrakech	108,0	108,3	0,3	107,8	108,3	0,5
Oujda	108,9	109,2	0,3	109,4	109,7	0,3
Rabat	107,3	107,3	0,0	107,0	107,8	0,7
Tétouan	108,4	110,0	1,5	107,1	109,2	2,0
Meknès	109,7	110,8	1,0	108,7	110,6	1,7
Tanger	109,2	109,9	0,6	109,6	109,9	0,3
Laâyoune	107,8	107,8	0,0	108,4	108,4	0,0
Dakhla	106,8	106,5	-0,3	106,4	107,6	1,1
Guelmim	108,8	108,6	-0,2	108,7	109,1	0,4
Settat	108,9	108,5	-0,4	109,1	109,7	0,5
Safi	103,7	103,7	0,0	104,5	104,1	-0,4
Beni-Mellal	108,2	107,6	-0,6	107,7	108,8	1,0
Al-Hoceima	109,3	110,6	1,2	108,9	110,4	1,4
<b>Ensemble</b>	<b>108,4</b>	<b>108,7</b>	<b>0,3</b>	<b>108,1</b>	<b>109,0</b>	<b>0,8</b>

Source : Haut-Commissariat au Plan (Direction de la Statistique).

Au cours du mois de mai de l'année 2011, les indices mensuels par ville ont enregistré, par rapport au mois précédent, les hausses les plus importantes à Tétouan avec 1,5%, à Al-Hoceima avec 1,2% et à Meknès avec 1,0%. En revanche, l'IPC est resté stable dans quatre villes dont Casablanca et Rabat et a enregistré des baisses notamment à Beni Mellal avec 0,6% et à Settat avec 0,4%. Pour l'évolution interannuelle, l'IPC a

enregistré au cours des cinq premiers mois de 2011 par rapport à la même période de 2010 les hausses les plus élevées à Tétouan avec 2,0%, à Kénitra et Meknès avec 1,7%, à Casablanca avec 1,5%, à Al Hoceima avec 1,4% et à Dakhla avec 1,1%; et les moins élevées à Tanger et Oujda avec 0,3%, à Guelmim avec 0,4% et à Marrakech et Settat avec 0,5%.

	VARIATION EN %	
	LES 5 PREMIERS MOIS (1)	MAI/MAI (2)
2009	2,4	0,2
2010	0,5	1,7
2011	0,8	0,0

Source : Haut-Commissariat au Plan (Direction de la Statistique).

(1) Variation de l'indice moyen des cinq premiers mois par rapport à celui de la même période de l'année précédente.

(2) Variation de l'indice du mois courant par rapport au même mois de l'année précédente.

# INDICATEURS ECONOMIQUES ET FINANCIERS

## Secteurs productifs

	2009	2010*	VAR.%
<b>Pêche</b>			
<b>Volume de la pêche hauturière (Poids en tonnes)</b>			
Céphalopodes	50 802	30 008	-40,9
Poisson blanc	25 245	24 586	-2,6
Crevettes	4 628	3 834	-17,2
Poisson pélagique	62 260	99 939	60,5
<b>Total</b>	<b>142 935</b>	<b>158 367</b>	<b>10,8</b>

Source : Ministère de l'Agriculture et de la Pêche Maritime

	SITUATION DE JANVIER A AVRIL		
	2010	2011*	VAR.%
<b>Energie</b>			
Production nette d'électricité (millions de KWh)	7 287	7 472	2,5
Pétrole mis en œuvre (milliers de T)	1 810	2 045	13,0
<b>Mines</b>			
Production des phosphates (milliers de T) <sup>(1)</sup>	5 782	6 653	15,1
<b>Bâtiment</b>			
Consommation de ciment (milliers de T)	4 848	5 214	7,5

(1) Situation de Janvier à Mars

Sources : OCP, ONE, SAMIR, Association Professionnelle des Cimentiers

## Echanges extérieurs

	SITUATION DE JANVIER A AVRIL		
	2010	2011*	VAR.%
<b>Commerce Extérieur (FOB/FOB)</b>			
<b>Exportations</b> (en millions de dirhams)	<b>75 189</b>	<b>87 142</b>	<b>15,9</b>
<b>Biens</b>	<b>44 939</b>	<b>55 776</b>	<b>24,1</b>
dont : Phosphates et dérivés	8 770	14 382	64,0
<b>Services</b>	<b>30 250</b>	<b>31 365</b>	<b>3,7</b>
dont : Voyages	14 516	15 657	7,9
<b>Importations</b> (en millions de dirhams)	<b>105 638</b>	<b>126 764</b>	<b>20,0</b>
<b>Biens</b>	<b>86 231</b>	<b>107 402</b>	<b>24,6</b>
dont : Huile brute de pétrole	8 194	9 512	16,1
<b>Solde commercial</b>	<b>-30 450</b>	<b>-39 622</b>	
<b>Taux de couverture en %</b>	<b>71,2</b>	<b>68,7</b>	
<b>Recettes M.R.E.</b> (en millions de dirhams)	<b>16 250</b>	<b>16 873</b>	<b>3,8</b>

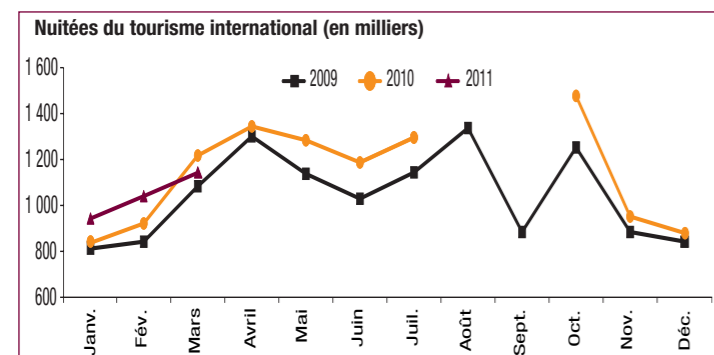
MRE : Marocains Résidant à l'Étranger

Source : Office des Changes

## Tourisme

	SITUATION DE JANVIER A MARS		
	2010	2011	VAR.%
<b>Nuitées globales dans les établissements classés</b> (en milliers)	<b>3 756</b>	<b>4 011</b>	<b>6,8</b>
dont : Nuitées du tourisme international (en milliers)	2 966	3 127	5,4

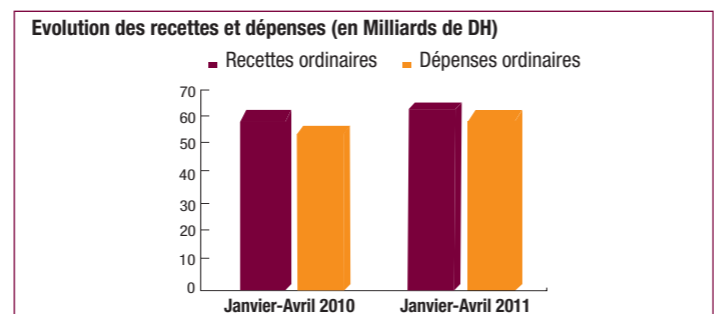
Source : Ministère du Tourisme et de l'Artisanat



## Finances publiques

	SITUATION DE JANVIER A AVRIL		
	2010 <sup>R</sup>	2011*	VAR.%
<b>Recettes ordinaires</b> (en millions de DH)	<b>63 575</b>	<b>66 491</b>	<b>4,6</b>
<b>Dépenses ordinaires</b> (en millions de DH)	<b>57 898</b>	<b>63 171</b>	<b>9,1</b>
Dette publique	6 476	7 148	10,4
<b>Investissement</b> (en millions de DH)	<b>17 908</b>	<b>16 277</b>	<b>-9,1</b>
<b>Solde des comptes spéciaux du Trésor</b> (en millions de DH)	<b>-1 586</b>	<b>-559</b>	
<b>Déficit / Excédent global</b> (en millions de DH)	<b>-13 817</b>	<b>-13 516</b>	

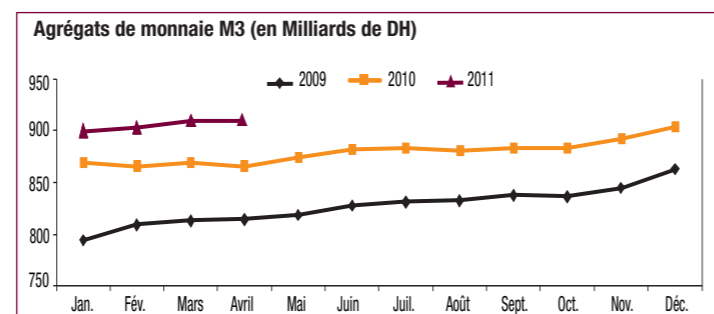
Source : Ministère de l'Economie et des Finances



## Monnaie

	SITUATION DE JANVIER A AVRIL		
	2010 <sup>R</sup>	2011*	VAR.%
<b>Agrégats de monnaie M3</b> (en millions de DH)	<b>865 325</b>	<b>901 219</b>	<b>4,1</b>
<b>Agrégats de placements liquides</b> (en millions de DH)	<b>305 094</b>	<b>347 965</b>	<b>14,1</b>
<b>Contreparties de la monnaie</b> (en millions de DH) (1)	<b>791 576</b>	<b>830 040</b>	<b>4,9</b>
Avoirs extérieurs nets	181 788	181 831	0,0
Créances nettes sur l'administration centrale	80 682	84 256	4,4
Créances sur l'économie	669 760	714 607	6,7
Ressources à caractère non monétaire	124 673	139 169	11,6
Autres postes nets	15 981	11 485	-28,1

(1) Total des contreparties = Avoirs extérieurs nets + Créances nettes sur l'Administration Centrale + Créances sur l'économie - Ressources à caractère non monétaire - Autres postes nets  
Source : Bank Al-Maghrib



## Marché de capitaux

	SITUATION DU MOIS D'AVRIL		
	2010 <sup>R</sup>	2011*	VAR.%
<b>Bourse</b>			
Volume des transactions (en millions de DH)	13 254	3 189	-75,9
Capitalisation boursière (en millions de DH)	600 699	529 619	-11,8
Indice MASI	12 286,99	11 551,50	-6,0
Indice MADEX	10 018,00	9 431,99	-5,8
<b>O.P.C.V.M.</b>	<b>22 AVRIL 2011</b>	<b>20 MAI 2011</b>	<b>VAR.%</b>
Nombre	321	321	-
Actifs nets (en millions de DH)	221 560	231 501	4,5

OPCVM : Organisme de placement collectif en valeurs mobilières

Sources : Bourse de Casablanca, Conseil Déontologique des Valeurs Mobilières

\* : Données Provisoires

R : Données Rectifiées

# INDICE DE LA PRODUCTION INDUSTRIELLE, ENERGETIQUE ET MINIERE : Base 100 : 1998 - Premier trimestre 2011

L'indice de la production des industries manufacturières a enregistré une hausse de 2,6% au cours du premier trimestre 2011 par rapport à la même période de 2010.

Cette évolution résulte notamment de l'augmentation de la production du raffinage du pétrole de 36,8%, des «autres produits minéraux non métalliques» de 7,3% (dont le ciment : +11,4%), des industries du tabac de 19,9%, des industries alimentaires de 2,4%, des industries chimiques de 1,7%, des «produits du travail des métaux» de 4,9% et des industries textiles de 2,7%.

En revanche, des baisses ont été enregistrées pour les «articles d'habillement et fourrures» avec 2,1%, les «produits métalliques» avec 2,4%, les «machines et équipements» avec 4,8% et les industries du «papiers et cartons» avec 1,8%.

S'agissant de la production minière, son indice a enregistré une hausse de 6,8% en raison de l'augmentation de 7,1% de la production des «produits divers des industries extractives» où les phosphates se distinguent par une augmentation de 15,1%.

L'indice de la production de l'énergie électrique a, de son côté, enregistré une augmentation de 2,1%.

SECTEUR ET BRANCHE	1 <sup>er</sup> trimestre 2010	1 <sup>er</sup> trimestre 2011	Var %
<b>MINES</b>	<b>164,0</b>	<b>175,2</b>	<b>6,8</b>
Minerais métalliques	60,9	60,1	-1,3
Produits divers des industries extractives	175,6	188,1	7,1
<b>INDUSTRIES MANUFACTURIERES</b>	<b>151,7</b>	<b>155,6</b>	<b>2,6</b>
Produits des industries alimentaires	136,8	140,1	2,4
Tabac manufacturé	179,3	214,9	19,9
Produits de l'industrie textile	100,7	103,4	2,7
Articles d'habillement et fourrures	155,5	152,2	-2,1
Cuir, articles de voyage, chaussures	96,8	99,4	2,7
Produits du travail du bois	108,3	112,5	3,9
Papiers et cartons	226,3	222,3	-1,8
Produits de l'édition ; produits imprimés ou reproduits	94,9	94,9	0,0
Pdts de la cokefaction, du raffinage	49,2	67,3	36,8
Produits chimiques	139,2	141,6	1,7
Produits en caoutchouc ou en plastique	229,6	235,4	2,5
Autres produits minéraux non métalliques	159,6	171,3	7,3
Produits métalliques	206,3	201,4	-2,4
Produits du travail des métaux	190,1	199,5	4,9
Machines et équipements	179,8	171,1	-4,8
Machines et appareils électriques	160,9	158,4	-1,6
Equipements de radio, télévision et communication	329,6	334,9	1,6
Instruments médicaux, de précision, d'optique, horlogerie	288,4	277,4	-3,8
Produits de l'industrie automobile	212,1	216,6	2,1
Autres matériels de transport	143,5	147,7	2,9
Meubles, industries diverses	179,1	189,4	5,8
<b>ELECTRICITE</b>	<b>188,4</b>	<b>192,3</b>	<b>2,1</b>

Source : Haut-Commissariat au Plan (Direction de la Statistique).

## Evolution trimestrielle de l'indice de la production par secteur

	Mines	Industries Manufacturières	Electricité
<b>ANNEE 2010</b>			
1 <sup>er</sup> Trim.	164,0	151,7	188,4
2 <sup>ème</sup> Trim.	126,8	166,3	188,3
3 <sup>ème</sup> Trim.	122,3	157,1	202,3
4 <sup>ème</sup> Trim.	140,6	161,2	188,4
<b>ANNEE 2011</b>			
1 <sup>er</sup> Trim.	175,2	155,6	192,3

