

المملكة المغربية
Royaume du Maroc



المندوبية السامية للتخطيط
HAUT-COMMISSARIAT AU PLAN

الرقم الإستدلالي للأثمان عند الإستهلاك INDICE DES PRIX A LA CONSOMMATION

(أساس 100 : 2006 : Base 100)

أبريل 2010 Avril

لمحة حول المنهجية APERCU METHODOLOGIQUE

L'indice des prix à la consommation (base 100 : 2006) mesure le niveau et l'évolution des prix de détail dans le temps et dans l'espace.

La population de référence est constituée de l'ensemble de la population urbaine.

Le panier de l'indice contient 478 articles et 1067 variétés de produits représentant la majorité des articles consommés par la population urbaine. Ces articles sont classés en 12 divisions et 41 groupes.

Les pondérations de l'année de base ont été calculées à partir des données provenant de l'enquête de consommation de 2000-2001 et actualisées sur la base des résultats de l'enquête sur le niveau de vie réalisée en 2006-2007. Elles représentent la structure des dépenses de consommation des ménages urbains.

Les prix sont relevés à l'aide d'une enquête permanente dans 17 des principales villes représentant les 16 régions du Royaume, à savoir : Agadir, Casablanca, Fès, Kénitra, Marrakech, Oujda, Rabat, Tétouan, Meknès, Tanger, Laâyoune, Dakhla, Guelmim, Settat, Safi, Béni-mellal et Al-Hoceima.

La formule de calcul de l'indice est celle de « Laspeyres en chaîne ». Cette formule offre la possibilité d'actualiser en continu le panier et les coefficients de pondération. Elle permet aussi de résoudre les problèmes induits par les produits saisonniers.

Signalons que les indices publiés sont des indices bruts, c'est-à-dire non corrigés des variations saisonnières.

يهدف الرقم الاستدلالي للأثمان عند الاستهلاك (أساس 100 : 2006) الى قياس مستوى و تطور أثمان التقسيط في الزمان و المكان.

تتكون الساكنة المرجعية من مجموع السكان الحضريين.

تحتوي سلة الرقم الاستدلالي على 478 مادة و 1067 نوعية. وهي تمثل معظم المواد المستهلكة من طرف الساكنة الحضرية. وقد صنفت هذه المواد حسب 12 قسم و 41 مجموعة.

تم حساب معاملات الترجيح على أساس معطيات البحث الوطني حول الاستهلاك لفترة 2000-2001. وقد تمت مراجعتها على أساس معطيات البحث الوطني حول مستوى المعيشة لسنة 2006-2007. وتمثل هذه الترجيحات بنية استهلاك الأسر الحضرية.

تتم معاينة الأثمان بواسطة بحث مستمر على صعيد 17 مدينة رئيسية تمثل الجهات الستة عشر للمملكة وهي : أكادير، الدار البيضاء، فاس، القنيطرة، مراكش، وجدة، الرباط، تطوان، مكناس، طنجة، العيون، الداخلة، كلميم، سطات، آسفي، بني ملال والحسيمة.

يحسب الرقم الاستدلالي لأثمان التقسيط باستعمال طريقة "الاسبير المتسلسلة". ومن مزايا هذه الطريقة أنها تمكن من تحيين سلة المواد ومعاملات الترجيح. كما أنها تساعد على حل مشكل المواد الموسمية.

وتجدر الإشارة إلى أن الأرقام الاستدلالية غير مصححة من التغيرات الموسمية.

نظرة عامة VUE D'ENSEMBLE

Au terme du mois d'avril 2010, l'indice des prix à la consommation (Base 100 : 2006) a atteint le niveau de 108,7 contre 109,0 le mois précédent, marquant ainsi une baisse de 0,3%.

– Variations au niveau des divisions

L'indice des prix des «produits alimentaires et boissons non alcoolisées» a enregistré une baisse de 0,8%. Celle-ci résulte de la baisse des indices des «poissons et fruits de mer» avec -4,7% et des «légumes» avec -4,5%. En revanche, les prix ont augmenté de 4,0% pour les «fruits» et de 0,4% pour la «viande».

Les indices des autres divisions ont, quant à eux, connu des variations allant de -0,3% pour la «communication» à +0,6% pour les «restaurants et hôtels».

– Variations au niveau des villes

A l'échelle des villes, l'indice des prix à la consommation a connu des variations allant de -1,1% à Fès à +0,7% à Laâyoune.

– Variation annuelle

L'indice des prix à la consommation des quatre premiers mois de l'année 2010 a connu une hausse de 0,1% par rapport à celui de la même période de l'année 2009. L'indice du mois d'avril 2010 a, lui aussi, augmenté de 0,1% par rapport au même mois de l'année 2009.

خلال شهر أبريل 2010، بلغ مستوى الرقم الاستدلالي للأثمان عند الاستهلاك (أساس 100 : 2006) 108,7 مقابل 109,0 في الشهر المنصرم، مسجلا بذلك انخفاضا قدره 0,3%.

– تطور الرقم الاستدلالي على مستوى الأقسام

عرف الرقم الاستدلالي لـ "المواد الغذائية والمشروبات غير الكحولية" انخفاضا قدره 0,8%. ويرجع هذا إلى انخفاض الأرقام الاستدلالية لأثمان "السماك وفواكه البحر" بـ 4,7% و "الخضر" بـ 4,5%. وعلى العكس من ذلك، ارتفعت أثمان "الفواكه" بـ 4,0% و "اللحوم" بـ 0,4%.

أما بالنسبة لباقي الأقسام، فإن أرقامها الاستدلالية قد عرفت تغيرات تراوحت ما بين -0,3% بالنسبة لـ "المواصلات" و +0,6% بالنسبة لـ "المطاعم والفنادق".

– تطور الرقم الاستدلالي على مستوى المدن

عرف الرقم الاستدلالي للأثمان عند الاستهلاك، على صعيد المدن، تغيرات تراوحت بين -1,1% في فاس و +0,7% في العيون.

– التغير السنوي

سجل الرقم الاستدلالي للأثمان عند الاستهلاك للأربعة أشهر الأولى من سنة 2010 ارتفاعا قدره 0,1% بالمقارنة مع نفس الفترة من السنة الماضية. كما عرف الرقم الاستدلالي العام لشهر أبريل 2010 ارتفاعا قدره 0,1% بالمقارنة مع نفس الشهر من سنة 2009.

الرقم الاستدلالي للأثمان عند الاستهلاك حسب الأقسام والمجموعات و الطبقات
**INDICE DES PRIX A LA CONSOMMATION PAR DIVISION,
 GROUPE ET CLASSE**

DIVISIONS, GROUPES ET CLASSES	Mars 2010 مارس	Avril 2010 أبريل	Variation (%) التغير	الأقسام والمجموعات والطبقات
01. PRODUITS ALIMENTAIRES ET BOISSONS NON ALCOOLISEES	116,5	115,6	-0,8	01. المواد الغذائية والمشروبات غير الكحولية
011. PRODUITS ALIMENTAIRES	116,9	116,0	-0,8	011. المواد الغذائية
0111. PAIN ET CEREALES	112,0	111,8	-0,2	0111. الخبز والحبوب
0112. VIANDE	105,0	105,4	0,4	0112. اللحوم
0113. POISSON ET FRUITS DE MER	119,1	113,5	-4,7	0113. السمك وفواكه البحر
0114. LAIT, FROMAGE ET OEUFS	110,3	110,0	-0,3	0114. الحليب والجبن والبيض
0115. HUILES ET GRAISSES	116,6	116,1	-0,4	0115. الزيوت والدهنيات
0116. FRUITS	114,2	118,8	4,0	0116. الفواكه
0117. LEGUMES	156,8	149,7	-4,5	0117. الخضار
0118. SUCRE, CONFITURE, MIEL, CHOCOLAT ET CONFISERIE	108,7	108,8	0,1	0118. السكر والمربى والعسل والشوكولاته والحلويات
0119. PRODUITS ALIMENTAIRES NON CLASSES AILLEURS	116,0	116,3	0,3	0119. مواد غذائية غير مصنفة في مكان آخر
012. BOISSONS NON ALCOOLISEES	106,2	106,6	0,4	012. المشروبات غير الكحولية
0121. CAFE, THE ET CACAO	106,9	107,3	0,4	0121. القهوة والشاي والكاكاو
0122. EAUX MINERALES, BOISSONS RAFRAICHISSANTES, JUS DE FRUITS ET DE LEGUMES	103,6	104,3	0,7	0122. المياه المعدنية والمشروبات المنعشة وعصير الفواكه والخضار
02. BOISSONS ALCOOLISEES ET TABAC	108,3	108,3	0,0	02. المشروبات الكحولية والتبغ
021. BOISSONS ALCOOLISEES	110,0	109,5	-0,5	021. المشروبات الكحولية
0211. SPIRITUEUX	108,7	107,5	-1,1	0211. المشروبات الروحية
0212. VINS ET BOISSONS FERMENTEES	106,9	107,7	0,7	0212. النبيذ والمشروبات المخمرة
0213. BIERE	116,8	118,0	1,0	0213. الجعة
022. TABAC	108,2	108,2	0,0	022. التبغ
0220. TABAC	108,2	108,2	0,0	0220. التبغ
03. ARTICLES D'HABILLEMENT ET CHAUSSURES	104,3	104,2	-0,1	03. الملابس والأحذية
031. ARTICLES D'HABILLEMENT	104,1	103,9	-0,2	031. الملابس
0311. TISSUS POUR HABILLEMENT	99,0	98,7	-0,3	0311. أقمشة الملابس
0312. VETEMENTS	104,4	104,2	-0,2	0312. الملابس
0313. AUTRES ARTICLES ET ACCESSOIRES D'HABILLEMENT	104,3	104,2	-0,1	0313. مواد ولوازم أخرى للملابس
0314. NETTOYAGE, REPARATION ET LOCATION D'ARTICLES D'HABILLEMENT	103,9	103,9	0,0	0314. تنظيف، إصلاح وكراء الملابس
032. CHAUSSURES	105,0	105,2	0,2	032. الأحذية
0321. CHAUSSURES DIVERSES	105,5	105,7	0,2	0321. أحذية مختلفة
0322. CORDONNERIE	101,7	101,5	-0,2	0322. إصلاح وصيانة الأحذية

الرقم الاستدلالي للأثمان عند الاستهلاك حسب الأقسام والمجموعات و الطبقات
**INDICE DES PRIX A LA CONSOMMATION PAR DIVISION,
 GROUPE ET CLASSE**

DIVISIONS, GROUPE ET CLASSES	Mars 2010 مارس	Avril 2010 أبريل	Variation (%) التغير	الأقسام والمجموعات والطبقات
04. LOGEMENT, EAU, GAZ, ELECTRICITE ET AUTRES COMBUSTIBLES	104,2	104,2	0,0	04.السكن والماء والكهرباء والغاز ومحروقات أخرى
041. LOYERS EFFECTIFS	101,9	101,9	0,0	041. الكراء الفعلي
0411. LOYERS EFFECTIVEMENT PAYES PAR LES LOCATAIRES	101,9	101,9	0,0	0411. الكراء الفعلي
043. ENTRETIEN ET REPARATION DES LOGEMENTS	108,7	108,6	-0,1	043. صيانة وإصلاح المساكن
0431. FOURNITURES POUR TRAVAUX D'ENTRETIEN ET DE REPARATION DES LOGEMENTS	108,3	108,2	-0,1	0431. لوازم خاصة لصيانة وإصلاح المساكن
0432. SERVICES CONCERNANT L'ENTRETIEN ET LES REPARATIONS DU LOGEMENT	109,0	108,9	-0,1	0432. خدمات خاصة لصيانة وإصلاح المساكن
044. ALIMENTATION EN EAU ET SERVICES DIVERS LIES AU LOGEMENT	102,3	102,3	0,0	044. التزويد بالماء وخدمات مختلفة متعلقة بالسكن
0441. ALIMENTATION EN EAU ET ASSAINISSEMENT	102,3	102,3	0,0	0441. التزويد بالماء والتطهير
045. ELECTRICITE, GAZ ET AUTRES COMBUSTIBLES	104,6	104,6	0,0	045. الكهرباء والغاز ومحروقات أخرى
0451. ELECTRICITE	106,8	106,8	0,0	0451. الكهرباء
0452. GAZ	100,3	100,3	0,0	0452. الغاز
0454. COMBUSTIBLES SOLIDES	122,1	121,8	-0,2	0454. المحروقات الصلبة
05. MEUBLES, ARTICLES DE MENAGE ET ENTRETIEN COURANT DU FOYER	106,1	106,0	-0,1	05. الأثاث والأدوات المنزلية والصيانة العادية للمنزل
051. MEUBLES, ARTICLES D'AMEUBLEMENT, TAPIS ET AUTRES REVETEMENTS DE SOL	109,5	109,3	-0,2	051. الأثاث ومواد التآثيث والزرابي وأفرشة أرضية أخرى
0511. MEUBLES ET ARTICLES D'AMEUBLEMENT	111,3	111,2	-0,1	0511. الأثاث ومواد التآثيث
0512. TAPIS ET REVETEMENTS DE SOL DIVERS	102,0	101,4	-0,6	0512. الزرابي وأفرشة أرضية مختلفة
052. ARTICLES DE MENAGE EN TEXTILES	99,9	99,4	-0,5	052. مواد منزلية من النسيج
0520. ARTICLES DE MENAGE EN TEXTILES	99,9	99,4	-0,5	0520. مواد منزلية من النسيج
053. APPAREILS MENAGERS	98,0	97,7	-0,3	053. الأجهزة المنزلية
0531. GROS APPAREILS MENAGERS ELECTRIQUES OU NON	97,5	97,2	-0,3	0531. الأجهزة المنزلية الكهربائية وغير الكهربائية الكبيرة
0532. PETITS APPAREILS ELECTROMENAGERS	103,4	103,5	0,1	0532. الأجهزة المنزلية الكهربائية الصغيرة
0533. REPARATION D'APPAREILS MENAGERS	107,1	107,0	-0,1	0533. إصلاح الأجهزة المنزلية
054. VERRERIE, VAISSELLE ET USTENSILES DE MENAGE	105,3	105,4	0,1	054. مواد زجاجية، أواني وأدوات منزلية
0540. VERRERIE, VAISSELLE ET USTENSILES DE MENAGE	105,3	105,4	0,1	0540. مواد زجاجية، أواني وأدوات منزلية

الرقم الاستدلالي للأثمان عند الاستهلاك حسب الأقسام والمجموعات والطبقات
**INDICE DES PRIX A LA CONSOMMATION PAR DIVISION,
 GROUPE ET CLASSE**

DIVISIONS, GROUPE ET CLASSES	Mars 2010 مارس	Avril 2010 أبريل	Variation (%) التغير	الأقسام والمجموعات والطبقات
055. OUTILLAGE ET AUTRE MATERIEL POUR LA MAISON ET LE JARDIN	100,3	100,5	0,2	055. الأدوات والمعدات الأخرى للمنزل والحديقة
0552. PETIT OUTILLAGE ET ACCESSOIRES DIVERS	100,3	100,5	0,2	0552. الأدوات الصغيرة واللوازم المختلفة
056. BIENS ET SERVICES LIES A L'ENTRETIEN COURANT DU FOYER	110,3	110,5	0,2	056. مواد وخدمات متعلقة بالصيانة المنزلية
0561. BIENS D'EQUIPEMENT MENAGER NON DURABLES	109,6	109,8	0,2	0561. مواد تجهيز المنزلي غير مستديمة
0562. SERVICES DOMESTIQUES ET SERVICES MENAGERS	112,7	112,7	0,0	0562. الخدمات المنزلية
06. SANTE	102,6	102,9	0,3	06. الصحة
061. PRODUITS, APPAREILS ET MATERIELS MEDICAUX	99,5	99,4	-0,1	061. مواد وأجهزة ومعدات طبية
0611. PRODUITS PHARMACEUTIQUES	99,3	99,3	0,0	0611. مواد الصيدلة
0612. PRODUITS MEDICAUX DIVERS	101,3	97,1	-4,1	0612. مواد طبية مختلفة
0613. APPAREILS ET MATERIEL THERAPEUTIQUES	103,1	103,2	0,1	0613. الأجهزة والمعدات الطبية
062. SERVICES AMBULATOIRES	105,8	106,7	0,9	062. الخدمات الإسعافية
0621. SERVICES MEDICAUX	110,4	111,9	1,4	0621. الخدمات الطبية
0622. SERVICES DENTAIRES	103,9	103,9	0,0	0622. خدمات طب الأسنان
0623. SERVICES PARAMEDICAUX	102,3	102,7	0,4	0623. الخدمات شبه الطبية
063. SERVICES HOSPITALIERS	103,1	103,2	0,1	063. الخدمات الإستشفائية
0630. SERVICES HOSPITALIERS	103,1	103,2	0,1	0630. الخدمات الإستشفائية
07. TRANSPORTS	103,3	103,3	0,0	07. النقل
071. ACHAT DE VEHICULES	102,6	102,5	-0,1	071. شراء العربات
0711. VOITURES AUTOMOBILES	102,6	102,4	-0,2	0711. السيارات
0712. MOTOCYCLES	100,1	100,1	0,0	0712. الدراجات النارية
0713. BICYCLETTES	107,3	107,6	0,3	0713. الدراجات الهوائية
072. DEPENSES D'UTILISATION DES VEHICULES	102,9	103,1	0,2	072. نفقات إستعمال العربات
0721. PIECES DE RECHANGE ET ACCESSOIRES POUR VEHICULES DE TOURISME	106,3	106,2	-0,1	0721. قطع الغيار ولوازم السيارات السياحية
0722. CARBURANTS ET LUBRIFIANTS POUR VEHICULES DE TOURISME	99,4	99,4	0,0	0722. المحروقات وزيوت السيارات السياحية
0723. ENTRETIEN ET REPARATION DE VEHICULES PARTICULIERS	106,1	107,6	1,4	0723. إصلاح وصيانة السيارات
0724. SERVICES DIVERS LIES AUX VEHICULES PARTICULIERS	110,5	110,8	0,3	0724. خدمات مختلفة للسيارات
073. SERVICES DE TRANSPORT	105,8	105,8	0,0	073. خدمات النقل
0731. TRANSPORT FERROVIAIRE DE PASSAGERS	109,4	109,4	0,0	0731. النقل السككي للمسافرين
0732. TRANSPORT ROUTIER DE PASSAGERS	106,1	106,1	0,0	0732. النقل الطرقي للمسافرين
0733. TRANSPORT AERIEN DE PASSAGERS	98,4	99,0	0,6	0733. النقل الجوي للمسافرين
08. COMMUNICATIONS	90,9	90,6	-0,3	08. المواصلات
081. SERVICES POSTAUX	114,6	114,6	0,0	081. خدمات بريدية

الرقم الاستدلالي للأثمان عند الاستهلاك حسب الأقسام والمجموعات والطبقات
**INDICE DES PRIX A LA CONSOMMATION PAR DIVISION,
 GROUPE ET CLASSE**

DIVISIONS, GROUPE ET CLASSES	Mars 2010 مارس	Avril 2010 أبريل	Variation (%) التغير	الأقسام والمجموعات والطبقات
0810. SERVICES POSTAUX	114,6	114,6	0,0	0810. خدمات بريدية
082. MATERIEL DE TELEPHONIE ET DE TELECOPIE	98,6	95,4	-3,2	082. معدات الهاتف والفاكس
0820. MATERIEL DE TELEPHONIE ET DE TELECOPIE	98,6	95,4	-3,2	0820. معدات الهاتف والفاكس
083. SERVICES DE TELEPHONIE ET DE TELECOPIE	89,7	89,7	0,0	083. خدمات الهاتف والفاكس
0830. SERVICES DE TELEPHONIE ET DE TELECOPIE	89,7	89,7	0,0	0830. خدمات الهاتف والفاكس
09. LOISIRS ET CULTURE	97,6	97,4	-0,2	09. الترفيه والثقافة
091. MATERIEL AUDIOVISUEL, PHOTOGRAPHIQUE ET DE TRAITEMENT DE L'INFORMATION	83,3	82,8	-0,6	091. المعدات السمعية البصرية والفتوغرافية ومعدات معالجة المعلومات
0911. MATERIEL DE RECEPTION, D'ENREGISTREMENT ET DE REPRODUCTION DU SON ET DE L'IMAGE	79,0	78,5	-0,6	0911. معدات الاستقبال والتسجيل واستنساخ الصوت والصورة
0912. MATERIEL PHOTOGRAPHIQUE ET CINEMATOGRAPHIQUE ET APPAREILS OPTIQUES	97,0	96,5	-0,5	0912. المعدات الفوتوغرافية والسينمائية والأجهزة البصرية
0913. MATERIEL DE TRAITEMENT DE L'INFORMATION	92,9	92,8	-0,1	0913. معدات معالجة المعلومات
0914. SUPPORTS D'ENREGISTREMENT	97,4	97,2	-0,2	0914. حوامل التسجيل
0915. REPARATION DE MATERIEL AUDIOVISUEL, PHOTOGRAPHIQUE ET DE TRAITEMENT DE L'INFORMATION	106,3	106,3	0,0	0915. إصلاح المعدات السمعية البصرية والفتوغرافية ومعدات معالجة المعلومات
093. AUTRES ARTICLES ET MATERIEL DE LOISIRS, DE JARDINAGE ET ANIMAUX DE COMPAGNIE	104,1	104,0	-0,1	093. مواد ومعدات أخرى للترفيه والبستنة والحيوانات الأليفة
0931. JEUX, JOUETS ET PASSE-TEMPS	104,8	104,7	-0,1	0931. الألعاب واللعب والهوايات
0932. ARTICLES DE SPORT, MATERIEL DE CAMPING ET MATERIEL POUR ACTIVITES DE PLEIN AIR	98,7	98,7	0,0	0932. لوازم الرياضة والتخييم وأنشطة الهواء الطلق
0933. PRODUITS POUR JARDINS, PLANTES ET FLEURS	103,4	103,4	0,0	0933. مواد البستنة والنباتات والزهور
094. SERVICES RECREATIFS ET CULTURELS	99,4	99,4	0,0	094. خدمات الترفيه والثقافة
0941. SERVICES RECREATIFS ET SPORTIFS	102,1	102,1	0,0	0941. خدمات الترفيه والرياضة
0942. SERVICES CULTURELS	97,3	97,3	0,0	0942. الخدمات الثقافية
0943. JEUX DE HASARD	100,0	100,0	0,0	0943. الرهان واليانصيب
095. JOURNAUX, LIVRES ET ARTICLES DE PAPETERIE	105,2	105,2	0,0	095. الصحف والكتب والمواد الورقية
0951. LIVRES	100,7	100,7	0,0	0951. الكتب
0952. JOURNAUX ET PUBLICATIONS PERIODIQUES	116,4	116,4	0,0	0952. الصحف والمنشورات الدورية
0954. PAPETERIE ET MATERIEL DE DESSIN	103,2	103,2	0,0	0954. المواد الورقية ومواد الرسم
096. FORFAITS TOURISTIQUES	114,5	114,5	0,0	096. الواجبات السياحية الجزافية

الرقم الاستدلالي للأثمان عند الاستهلاك حسب الأقسام والمجموعات والطبقات
**INDICE DES PRIX A LA CONSOMMATION PAR DIVISION,
 GROUPE ET CLASSE**

DIVISIONS, GROUPES ET CLASSES	Mars 2010 مارس	Avril 2010 أبريل	Variation (%) التغير	الأقسام والمجموعات والطبقات
0960. FORFAITS TOURISTIQUES	114,5	114,5	0,0	0960.الواجبات السياحية الجزائرية
10. ENSEIGNEMENT	113,3	113,3	0,0	10. التعليم
101. ENSEIGNEMENT PREELEMENTAIRE ET PRIMAIRE	118,7	118,7	0,0	101. التعليم ما قبل الابتدائي والإبتدائي
1010. ENSEIGNEMENT PREELEMENTAIRE ET PRIMAIRE	118,7	118,7	0,0	1010. التعليم ما قبل الإبتدائي والإبتدائي
102. ENSEIGNEMENT SECONDAIRE	106,6	106,6	0,0	102. التعليم الثانوي
1020. ENSEIGNEMENT SECONDAIRE	106,6	106,6	0,0	1020. التعليم الثانوي
103. ENSEIGNEMENT POSTSECONDAIRE NON SUPERIEUR	102,5	102,5	0,0	103. التعليم ما بعد المرحلة الثانوية غير العالي
1030. ENSEIGNEMENT POSTSECONDAIRE NON SUPERIEUR	102,5	102,5	0,0	1030. التعليم ما بعد المرحلة الثانوية غير العالي
104. ENSEIGNEMENT SUPERIEUR	109,7	109,7	0,0	104. التعليم العالي
1040. ENSEIGNEMENT SUPERIEUR	109,7	109,7	0,0	1040. التعليم العالي
105. ENSEIGNEMENT NON DEFINI PAR NIVEAU	100,9	100,9	0,0	105. التعليم غير المحدد بالمستوى
1050. ENSEIGNEMENT NON DEFINI PAR NIVEAU	100,9	100,9	0,0	1050. التعليم غير المحدد بالمستوى
11. RESTAURANTS ET HOTELS	108,4	109,1	0,6	11. مطاعم وفنادق
111. SERVICES DE RESTAURATION	108,5	109,2	0,6	111. خدمات المطاعم
1111. RESTAURANTS, CAFES ET ETABLISSEMENTS SIMILAIRES	108,0	108,6	0,6	1111. مطاعم، مقاهي ومؤسسات مماثلة
1112. CANTINES	120,6	123,0	2,0	1112. المقاصف
112. SERVICES D'HEBERGEMENT	105,2	105,3	0,1	112. خدمات الإيواء
1120. SERVICES D'HEBERGEMENT	105,2	105,3	0,1	1120. خدمات الإيواء
12. BIENS ET SERVICES DIVERS	106,4	106,5	0,1	12. مواد وخدمات أخرى
121. SOINS CORPORELS	109,0	109,2	0,2	121. العناية بالجسد
1211. SALONS DE COIFFURE ET INSTITUTS DE SOINS ET DE BEAUTE	112,9	113,2	0,3	1211. صالونات الحلاقة ومعاهد العناية والتجميل
1212. APPAREILS ELECTRIQUES POUR SOINS CORPORELS	97,1	97,1	0,0	1212. الأجهزة الكهربائية للعناية بالجسد
1213. AUTRES APPAREILS, ARTICLES ET PRODUITS POUR SOINS CORPORELS	103,1	103,1	0,0	1213. أجهزة ومواد أخرى للعناية بالجسد
123. EFFETS PERSONNELS NON CLASSES AILLEURS.	126,4	126,6	0,2	123. أدوات شخصية غير مصنفة في مكان آخر
1231. ARTICLES DE BIJOUTERIE ET HORLOGERIE	135,8	136,3	0,4	1231. المجوهرات والساعات
1232. AUTRES EFFETS PERSONNELS	101,1	100,8	-0,3	1232. أدوات شخصية أخرى
125. ASSURANCE	100,8	100,8	0,0	125. التأمين
1254. ASSURANCE TRANSPORTS	100,8	100,8	0,0	1254. التأمين عن النقل
127. AUTRES SERVICES	100,0	100,0	0,0	127. خدمات أخرى
1270. AUTRES SERVICES	100,0	100,0	0,0	1270. خدمات أخرى
Total	109,0	108,7	-0,3	المجموع

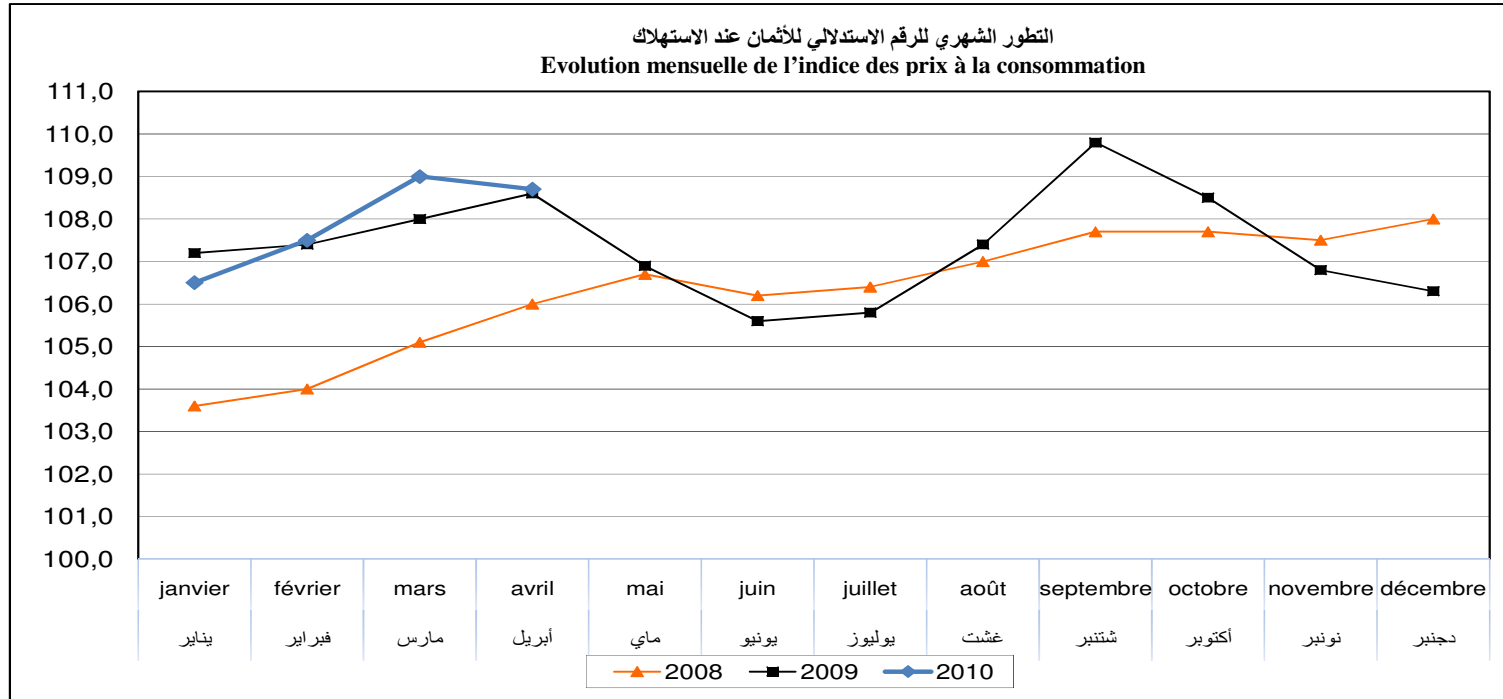
الرقم الاستدلالي للأثمان عند الاستهلاك حسب المدن وأقسام المواد

INDICE DES PRIX A LA CONSOMMATION PAR VILLE ET DIVISION DE PRODUIT

Avril 2010

أبريل 2010

VILLE	DIVISIONS												الرقم الاستدلالي العام Indice général		Variation (%) التغير	المدن
	01	02	03	04	05	06	07	08	09	10	11	12	Avril 2010 أبريل	Mars 2010 مارس		
Agadir	115,9	108,0	101,1	102,5	105,0	100,2	102,4	90,1	98,3	122,2	106,2	102,7	107,8	108,4	-0,6	أكادير
Casablanca	115,1	108,8	106,0	107,3	105,3	103,8	106,2	89,1	98,8	115,5	111,4	102,7	109,3	109,5	-0,2	الدار البيضاء
Fès	114,7	107,4	105,9	102,4	105,5	104,1	99,8	90,6	90,3	105,8	114,9	113,0	108,0	109,2	-1,1	فاس
Kénitra	115,0	107,8	105,4	101,0	104,0	103,2	102,3	92,7	99,2	101,7	109,9	106,3	107,4	107,2	0,2	القنيطرة
Marrakech	118,2	107,9	100,1	100,3	105,4	103,7	101,3	89,7	100,1	114,9	102,1	109,0	108,6	108,6	0,0	مراكش
Oujda	117,9	107,7	106,4	102,9	109,2	99,9	104,6	90,8	99,0	112,1	108,1	112,5	110,3	111,1	-0,7	وجدة
Rabat	115,1	106,8	103,1	104,2	103,4	101,8	101,8	91,4	97,2	116,3	103,1	105,2	107,6	107,5	0,1	الرباط
Tétouan	114,1	108,0	96,0	104,6	110,9	106,8	102,3	90,4	101,6	105,9	115,6	105,7	107,6	108,2	-0,6	تطوان
Meknès	114,7	107,8	102,0	103,0	111,4	104,4	106,1	91,6	96,7	115,6	116,5	104,4	109,1	109,9	-0,7	مكناس
Tanger	117,0	107,2	110,4	110,9	108,1	103,9	103,3	91,9	97,3	108,6	112,3	109,0	110,1	110,6	-0,5	طنجة
Laâyoune	114,8	109,9	108,0	102,7	107,7	99,4	113,3	87,7	91,9	112,9	114,4	110,6	109,8	109,0	0,7	العيون
Dakhla	112,9	107,6	116,3	104,6	102,4	99,8	105,7	92,7	91,5	103,3	105,6	108,5	108,1	108,0	0,1	الداخلة
Guelmim	115,1	107,3	105,0	105,7	106,9	98,0	102,1	93,3	100,0	120,6	117,1	104,1	109,8	109,4	0,4	كلميم
Settat	118,3	109,9	101,7	101,9	105,1	102,2	101,7	89,6	95,6	114,3	108,8	107,3	110,1	110,6	-0,5	سطات
Safi	108,6	108,6	100,2	101,4	100,1	99,9	101,7	92,2	97,4	106,6	105,6	106,8	104,2	105,2	-1,0	أسفي
Beni Mellal	116,2	116,3	104,3	102,7	103,7	99,7	102,6	90,1	87,6	100,0	114,6	111,5	108,7	109,6	-0,8	بني ملال
Al Hoceima	115,7	107,9	104,7	101,6	108,5	106,8	102,5	88,7	82,7	105,8	116,6	112,9	110,4	109,8	0,5	الحسيمة
Avril 2010	115,6	108,3	104,2	104,2	106,0	102,9	103,3	90,6	97,4	113,3	109,1	106,5	108,7			أبريل 2010
Mars 2010	116,5	108,3	104,3	104,2	106,1	102,6	103,3	90,9	97,6	113,3	108,4	106,4	109,0			مارس 2010
Variation (%)	-0,8	0,0	-0,1	0,0	-0,1	0,3	0,0	-0,3	-0,2	0,0	0,6	0,1	-0,3			التغير (%)



**الإيداع القانوني 0002 -
2010**

ISSN : 2028 - 1293

**Pour toute demande d'acquisition
ou d'abonnement aux publications
statistiques du Haut Commissariat au
Plan, veuillez vous adresser au
service de la documentation et de la
diffusion de la Direction de la
Statistique: Rue Mohamed Belhassan
El Ouazzani, Haut-Agdal, BP 178,
10001 Rabat-Maroc**

**لأجل طلبات الاقتناء أو الاشتراك في المنشورات
الإحصائية للمندوبية السامية للتخطيط ، يرجى
الاتصال بمصلحة التوثيق والتوزيع التابعة
لمديرية الإحصاء ، زنقة محمد بالحسن
الوزاني، أكدال العالي ، ص.ب. 178 ، 10001
الرباط - المغرب**

**Tél : (212) 05.37.77.36.09
Fax : (212) 05.37.77.32.17
E-mail : statguichet@statistic.gov.ma**

**الهاتف : (212) 05.37.77.36.09
الفاكس : (212) 05.37.77.32.17
البريد الإلكتروني :
statguichet@statistic.gov.ma**

**Direction de la Statistique: Rue
Mohamed Belhassan El Ouazzani,
Haut-Agdal,**

BP 178, 10001 Rabat-Maroc

Tél : (212) 05.37.77.36.09

Fax : (212) 05.37.77.32.17

E-mail : statguichet@statistic.gov.ma