

Royaume du Maroc



المملكة المغربية

المندوبية السامية للتخطيط  
HAUT-COMMISSARIAT AU PLAN

# Activité, Emploi et Chômage du Grand Casablanca

**Année 2012**

المديرية الجهوية للدار البيضاء

***DIRECTION REGIONALE DE CASABLANCA***

*Aout 2013*

# SOMMAIRE

	<i>Page</i>
<i>PREFACE</i> .....	5
<i>Vue d'ensemble</i> .....	6
<i>Concepts et définitions</i> .....	8
<b>1- Population active</b> .....	<b>10</b>
<b>1-1- Niveau et caractéristiques démographiques</b> .....	<b>10</b>
<b>1-2- Evolution de la population active</b> .....	<b>11</b>
<b>2- Emploi</b> .....	<b>13</b>
<b>2-1- Niveau et caractéristiques démographiques</b> .....	<b>13</b>
<b>2-2- caractéristiques socioprofessionnelles</b> .....	<b>14</b>
<b>2-3- Evolution du volume d'emploi</b> .....	<b>17</b>
<b>3- Chômage</b> .....	<b>20</b>
<b>3-1- Niveau et caractéristiques démographiques</b> .....	<b>20</b>
<b>3-2- Evolution du taux de chômage</b> .....	<b>23</b>
<b>4- Sous – Emploi</b> .....	<b>25</b>
<b>5- Activité et chômage intra régional</b> .....	<b>26</b>
<i>Annexes : TABLEAUX STATISTIQUES</i> .....	<b>28</b>

## Liste des tableaux statistiques

<i>Tableau n° 1: Evolution de la population âgée de 15 ans et plus selon le type d'activité et le milieu de résidence</i>	29
<i>Tableau n° 2 : Evolution du taux d'activité (en %) de la population âgée de 15 ans et plus selon le sexe et le milieu de résidence</i>	30
<i>Tableau n° 3 : Evolution du taux d'activité (en %) de la population âgée de 15 ans et plus selon l'âge et le milieu de résidence</i>	30
<i>Tableau n° 4 : Evolution du taux d'activité (en %) de la population âgée de 15 an et plus selon le niveau de diplôme et le milieu de résidence</i>	30
<i>Tableau n° 5: Evolution de la population active en chômage selon le niveau de diplôme et le milieu de résidence</i>	31
<i>Tableau n° 6 : Evolution du taux de chômage (en %) selon le sexe et le milieu de résidence</i>	32
<i>Tableau n° 7 : Evolution du taux de chômage (en %) selon l'âge et le milieu de résidence</i>	32
<i>Tableau n° 8 : Evolution du taux de chômage (en %) selon le niveau de diplôme et le milieu de résidence</i>	32
<i>Tableau n° 9: Evolution de la population active occupée âgée de 15 ans et plus selon l'âge et le milieu de résidence</i>	33
<i>Tableau n° 10 : Evolution du taux d'emploi de la population âgée de 15 ans et plus selon le niveau de diplôme et le milieu de résidence</i>	34
<i>Tableau n° 11: Evolution de la population active occupée âgée de 15 ans et plus selon le sexe et le milieu de résidence</i>	34
<i>Tableau n° 12: Evolution de la population active occupée âgée de 15 ans et plus selon les secteurs d'activité et le milieu de résidence</i>	35
<i>Tableau n° 13 : Evolution du taux d'activité (en %) de la population âgée de 15 ans et plus selon les provinces de la région et le milieu de résidence</i>	36
<i>Tableau n° 14 : Evolution du taux de chômage selon les provinces de la région et le milieu de résidence</i>	36
<i>Tableau n° 15 : : Evolution du taux de sous emploi de la population active occupée âgée de 15 ans et plus selon les provinces et le milieu de résidence</i>	37

<b>Tableau n° 16: Taux d'activité de la population âgée de 15 ans et plus selon les régions et le milieu de résidence.</b>	<b>38</b>
<b>Tableau n° 17 : Taux de chômage de la population âgée de 15 ans et plus selon les régions et le milieu de résidence.</b>	<b>38</b>
<b>Tableau n° 18 : Taux du sous emploi de la population âgée de 15 ans et plus selon les régions et le milieu de résidence.</b>	<b>39</b>
<b>Tableau n° 19: Structure (en%) de la population active occupée âgée de 15 ans et plus selon les régions et les secteurs d'activité.</b>	<b>39</b>
<b>Tableau n° 20: Structure (en%) de la population active occupée âgée de 15 ans et plus selon les régions et les secteurs d'emploi.</b>	<b>40</b>
<b>Tableau n° 21: Structure (en%) de la population active occupée âgée de 15 ans et plus selon les régions et les secteurs d'emploi.</b>	<b>40</b>

## **PREFACE**

*Les besoins en informations statistiques au niveau régional ou local, prennent actuellement une ampleur considérable. Ces besoins proviennent des administrations régionales ou locales, des collectivités locales selon leurs niveaux territoriaux, du secteur privé, des chercheurs, et du tissu de la société civile.*

*Pour répondre aux besoins des différents utilisateurs des statistiques relatives à la situation de l'emploi, le présent document a pour objet de donner une présentation assez synthétique se rapportant à l'activité, l'emploi et le chômage au niveau de la région du Grand Casablanca.*

*Ce document fait partie d'une série de publications que le Haut Commissariat au Plan a programmé dans le cadre d'enrichir l'échelon régional en données statistiques démographiques, économiques et sociales.*

*Pour apprécier les résultats, des comparaisons ont été recherchées par rapport, non seulement au niveau spatial (milieu urbain / rural, niveau national), mais également au niveau du genre.*

*Les aspects abordés, s'intéressent principalement :*

- ☛ *Le niveau et l'évolution de la population active et de ses diverses composantes,*
- ☛ *Les principales caractéristiques démographiques, culturelles et socio-professionnelles de la population active,*
- ☛ *L'analyse intra région de la population active.*

## ***Vue d'ensemble***

*La population de la région a atteint près de 3,9 millions de personnes en 2012, soit une concentration de 12% de la population totale nationale et 19,8% de la population urbaine nationale.*

### ***Baisse continue du taux d'activité et recul de l'emploi***

*La population active âgée de 15 ans et plus de la région est estimée, au cours de l'année 2012, à 1 391 439 personnes soit une baisse de 2,4% par rapport à l'année 2011. Le taux d'activité a baissé de 1,4 point, passant de 45,7% en 2011 à 44,3% en 2012.*

*A l'échelon national, ce taux d'activité a connu une légère baisse de 0,8 point en passant de 49,2% en 2011 à 48,4% en 2012.*

*En 2012, le volume global de l'emploi dans la région est passé de 1 282 360 en 2011 à 1 247 402 en 2012, soit une perte nette de 35 958 postes d'emplois ; répartis entre près de 20 611 postes en milieu urbain et 14 347 emplois en milieu rural.*

*Au niveau sectoriel, le secteur des " Services " continue à être considéré le principal pourvoyeur de l'emploi avec 775 550 emplois en 2012 suivi par le secteur des " industries " avec 348 824 emplois.*

*En milieu urbain, la création nette de 5 715 postes en 2012 par rapport à 2011 provient en quasi-totalité du secteur des " Services " avec 4 552 postes. Les autres secteurs d'activité ont perdu ensemble 26 326 emplois.*

*En milieu rural, c'est le secteur " Agriculture, forêt et pêche " qui a réalisé une situation positive en 2012 avec une création nette par rapport à 2011 de 14 272 emplois contre une perte nette de 28 619 postes les autres branches d'activité.*

### ***Quasi-stagnation du taux du taux de chômage accompagnée d'une légère augmentation du taux de sous-emploi***

*La population active en chômage a augmenté de 0,5% au niveau de la région, passant de 143 308 en 2011 à 144 037 chômeurs en 2012.*

*En conséquence le taux de chômage a presque stagné, passant de 10,1% en 2011 à 10,4% en 2012.*

*Selon le milieu de résidence, le taux de chômage a enregistré une augmentation de 0,4 point en milieu urbain, passant de 10,2% en 2011 à 10,6% en 2012 contre une baisse de 0,9 point en milieu rural, passant de 8,1% en 2011 à 7,2% en 2012.*

### ***Un chômage de jeunes et de diplômés***

*La classe d'âge la plus touchée par le chômage reste la classe des jeunes âgés de 15 à 24 et même on enregistre une accentuation de ce phénomène entre les deux années : 2011 et 2012. Le taux de chômage est passé durant cette période de 28,6% à un peu moins de 30% (29,9%).*

*Selon le profil, le taux de chômage le plus élevé est révélé chez les personnes ayant un niveau d'instruction moyen (14,6%) suivi par ceux ayant un niveau supérieur (12,0%) et les sans diplômes (4,8%).*

*Par sexe, le taux de chômage a régressé de 0,7 point chez les femmes contre une hausse de 0,6 pour les hommes.*

*En parallèle, le taux de sous-emploi des actifs occupés âgés de 15 ans et plus est passé de 4,6% en 2011 à 5,0% en 2012*

## ***Concepts et définitions***

### ***Actifs occupés***

*La population active occupée comprend toutes les personnes, âgées de 7 ans et plus, participant à la production de biens et services pendant une brève période de référence spécifiée et toutes les personnes pourvues normalement d'un emploi, mais absentes de leur travail pour un empêchement temporaire. Il s'agit d'un concept large qui englobe tous les types d'emplois, y compris le travail occasionnel, le travail à temps partiel et toutes les formes d'emplois irréguliers.*

### ***Chômeur***

*Le chômeur est toute personne âgée de 15 ans et plus, qui n'a pas une activité professionnelle et qui est à la recherche d'un emploi.*

### ***Personne active***

*Une personne active est toute personne faisant partie de la main d'œuvre disponible pour la production des biens et services, exerçant un travail productif dans une branche d'activité économique ou à la recherche d'un emploi.*

### ***Personne inactive***

*Une personne inactive est toute personne qui n'est ni active occupée ni chômeuse. Elle peut être un élève, un étudiant, une femme au foyer, un retraité,...*

### ***Secteur d'activité de la population active occupée***

*Le secteur d'activité de la population active occupée couvre :*

- Agriculture, forêt et pêche,*
- Industrie (y compris bâtiment),*
- Services*

### ***Secteur d'emploi de la population active occupée***

*Les secteurs d'emploi de la population active occupée sont les suivants :*

- Privé,*
- Public.*



### ***Taux de chômage***

*Le taux de chômage exprime la part des chômeurs dans la population active âgée de 15 ans et plus. Ce taux est obtenu par le rapport de l'effectif des chômeurs à celui des actifs âgés de 15 ans et plus.*

### ***Taux de dépendance économique***

*Le taux de dépendance économique représente la part des inactifs et des chômeurs dans la population active occupée.*

### ***Taux d'activité***

*Le taux d'activité indique la part des personnes actives dans la population totale. Il est calculé en rapportant l'effectif des actifs à celui de la population totale.*

### ***Taux d'emploi***

*Le taux d'emploi exprime la part de la population active occupée dans la population totale.*

## **1- Population active**

### **1-1-Niveau et caractéristiques démographiques**

*La population active âgée de 15 ans et plus de la région est estimée, au cours de l'année 2012, à près de 1,391 millions de personnes, soit 12,0% de l'effectif de la population active nationale. Cette catégorie de la population est caractérisée par une baisse de 2,4% par rapport à 2011 contre une baisse de 0,96% au niveau national.*

**Population active de la région  
âgée de 15 ans et plus**

	2012		
	Urbain	Rural	Total
<b>Région</b>	<b>1 301 952</b>	<b>89 487</b>	<b>1 391 439</b>
<b>National</b>	<b>6 144 593</b>	<b>5 404 111</b>	<b>11 548 704</b>
<b>%</b>	<b>21,2</b>	<b>1,7</b>	<b>12,0</b>

*Selon le milieu de résidence, environ 93,6% de la population active se trouve en milieu urbain en 2012 contre 53,2% au niveau national.*

*La population active urbaine du Grand Casablanca représente 21,2% du total de cette population au niveau national.*

*Le taux d'activité des femmes reste faible ; environ 19,1% contre 70,7% pour les hommes.*

*Concernant le type d'activité, la population active est répartie entre 1 247 mille personnes pourvues d'emploi et 144 mille en situation de chômage en 2012 contre respectivement 1 282 mille et 143 mille en 2011.*

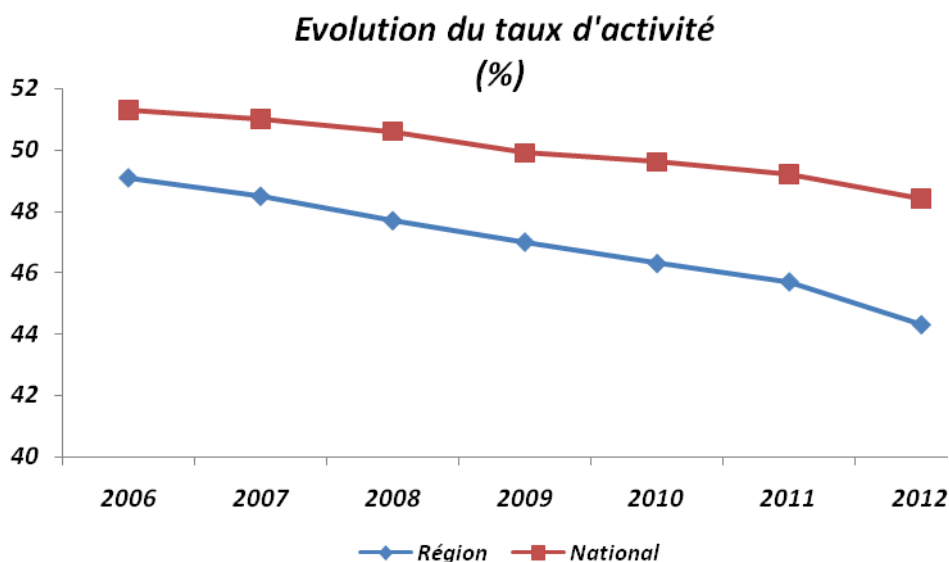
*Selon le niveau de diplôme, le taux d'activité est assez élevé chez les diplômés de niveau supérieur (62,6%), suivi par celui des individus ayant un niveau moyen (42,6%) et les non diplômés (37,9%).*

*Taux d'activité selon le niveau de diplôme  
et le milieu de résidence*

	Urbain	Rural	Total
<b>Sans diplôme</b>	<b>38,0</b>	<b>37,1</b>	<b>37,9</b>
<b>Niveau moyen</b>	<b>42,5</b>	<b>46,3</b>	<b>42,6</b>
<b>Niveau supérieur</b>	<b>61,1</b>	<b>95,3</b>	<b>62,6</b>
<b>Total</b>	<b>44,0</b>	<b>47,5</b>	<b>44,3</b>

### **1-2- Evolution de la population active**

*Le taux d'activité dans la région est caractérisé par une baisse continue ces dernières années. Ce taux est passé de 49,1% en 2006 à 46,3% en 2010 pour atteindre 44,3% en 2012.*



*Cette baisse du taux d'activité a touché aussi bien les hommes avec moins de 0,9 point que les femmes (- 1,2 point).*

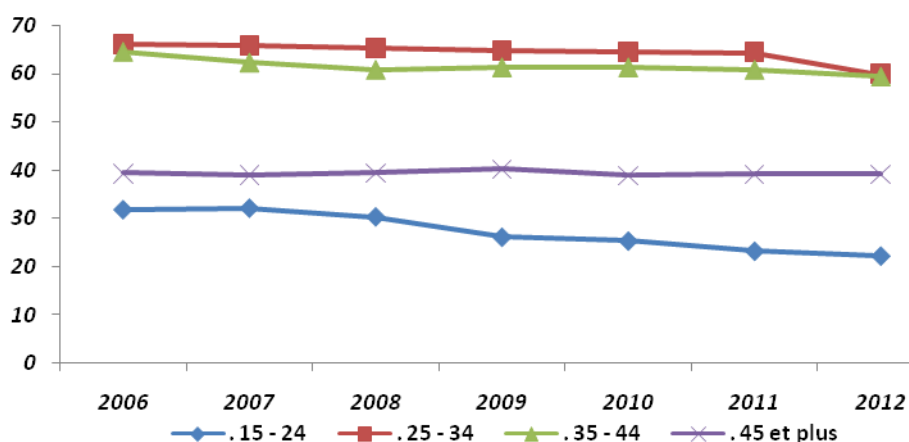
*Il est à noter que le taux d'activité enregistré en 2012 chez les femmes est le plus bas observé depuis 2006 (19,1%).*

**Evolution du taux d'activité selon le sexe  
et le milieu de résidence (%)**

	2011			2012		
	Urbain	Rural	Total	Urbain	Rural	Total
<b>Masculin</b>	71,1	77,9	71,6	69,9	83,0	70,7
<b>Féminin</b>	20,5	17,5	20,3	19,5	11,7	19,1
<b>Total</b>	45,5	49,2	45,7	44,0	47,5	44,3

*En parallèle, il y' a lieu de constater une tendance à la baisse importante de 4,5 point chez les jeunes âgés de 25 à 34 ans contre une stabilité dans la population active âgée de 45 ans et plus.*

**Evolution du taux d'activité selon l'âge  
(%)**



*Selon le diplôme, en comparaison avec l'année 2011, l'évolution du taux d'activité a été caractérisée par une baisse pour l'ensemble des niveaux de diplôme. Dans ce cadre, une baisse importante a été enregistrée parmi les non diplômés (- 2,2 points) suivie par les diplômés de niveau moyens<sup>1</sup> (-1,6 point). Chez les diplômés de niveau supérieur<sup>2</sup>, une légère baisse du taux d'activité a été constaté (-0,8 point).*

-----  
<sup>1</sup> Niveau moyen : Certificats de l'enseignement fondamental, diplômes de qualification ou de spécialisation professionnelle  
<sup>2</sup> Niveau supérieur : Baccalauréat, diplômes de cadres moyens et diplômes d'enseignement supérieur (facultés, grandes écoles et instituts).

*Evolution du taux d'activité selon le niveau de diplôme  
et le milieu de résidence (%)*

	2011			2012		
	Urbain	Rural	Total	Urbain	Rural	Total
Sans diplôme	39,1	48,9	40,1	38,0	37,1	37,9
Niveau moyen	43,9	48,7	44,2	42,5	46,3	42,6
Niveau supérieur	63,5	56,0	63,4	61,1	95,3	62,6
<b>Total</b>	<b>45,5</b>	<b>49,2</b>	<b>45,7</b>	<b>44,0</b>	<b>47,5</b>	<b>44,3</b>

## **2- Emploi**

### **2-1- Niveau et caractéristiques démographiques**

*En 2012, le volume global de l'emploi adulte (15 ans et plus) a atteint 1 247 mille réparti entre 1 164 mille emplois en milieu urbain et 83 mille en milieu rural. Cette grande disparité entre les deux milieux de résidence est dictée notamment par le facteur d'urbanisme et le développement effréné de la suburbanisation caractérisant la région. Le taux d'urbanisme de la région a atteint près de 95,5% en 2012.*

*Concernant la répartition de la population active occupée selon l'âge, il y'a lieu de préciser que cette population est caractérisée par sa jeunesse. Ainsi, 39% des actifs occupés de la région sont âgés de moins de 35 ans contre 44,5% au niveau national. Par ailleurs, la population active occupée âgée de 45 ans et plus occupe également une place non négligeable avec 33,8% contre 32,0% au niveau national.*

**Répartition de la population active occupée âgée de 15 ans et plus  
Selon l'âge et le milieu de résidence (2012)**

	Urbain	Rural	Total
<b>15 - 24</b>	<b>96 164</b>	<b>10 543</b>	<b>106 707</b>
<b>25 - 34</b>	<b>359 815</b>	<b>20 172</b>	<b>379 987</b>
<b>35 - 44</b>	<b>321 491</b>	<b>17 390</b>	<b>338 881</b>
<b>45 et plus</b>	<b>386 874</b>	<b>34 953</b>	<b>421 827</b>
<b>Total</b>	<b>1 164 344</b>	<b>83 058</b>	<b>1 247 402</b>

*Selon le sexe, les hommes sont plus mobilisés pour le travail que les femmes. En effet, près de 78,5% des actives occupés de la région sont des hommes contre 73,9% au niveau national.*

**Répartition de la population active occupée âgée de 15 ans et plus selon le sexe et le milieu de résidence**

	Année 2012		
	Urbain	Rural	Total
<b>Masculin</b>	<b>905 828</b>	<b>73 793</b>	<b>979 621</b>
<b>Féminin</b>	<b>258 516</b>	<b>9 265</b>	<b>267 781</b>
<b>Région</b>	<b>1 164 344</b>	<b>83 058</b>	<b>1 247 402</b>
<b>National</b>	<b>5 320 476</b>	<b>5 190 027</b>	<b>10 510 503</b>
<b>Région/National (%)</b>	<b>21,9</b>	<b>1,6</b>	<b>11,9</b>

*Selon le niveau de diplôme, les diplômés de niveau supérieur ont enregistré le taux d'emploi le plus élevé dans la région (55,0%), suivis par les diplômés de niveau moyen (36,4%) et les non diplômés (36,1%).*

*En milieu rural, le taux d'emploi est assez remarquable chez les diplômés de niveau supérieur avec 93,0% contre 53,3% en milieu urbain.*

**Taux d'emploi de la population âgée de 15 ans et plus selon le niveau de diplôme et le milieu de résidence (%)**

	Année 2012			
	Niveau de diplôme			Total
	Sans diplôme	Moyen	Supérieur	
<b>Urbain</b>	<b>36,3</b>	<b>36,2</b>	<b>53,3</b>	<b>39,4</b>
<b>Rural</b>	<b>34,0</b>	<b>41,8</b>	<b>93,0</b>	<b>44,1</b>
<b>région</b>	<b>36,1</b>	<b>36,4</b>	<b>55,0</b>	<b>39,7</b>
<b>National</b>	<b>46,6</b>	<b>37,0</b>	<b>50,1</b>	<b>44,1</b>

## **2-2-caractéristiques socio-professionnelles**

*L'analyse de la répartition de l'emploi adulte selon les secteurs d'activité économique montre que le secteur des " Services » reste le premier pourvoyeur d'emplois. Ce secteur absorbe 62,2% des actifs occupés de la région en 2012, suivi par la branche "Industrie y compris l'artisanat" avec 28,0% des emplois. La contribution des autres*

secteurs, dans l'emploi total, est réparti notamment entre 7,1% pour les "Bâtiments et Travaux Publics" et 2,5% pour l' "agriculture, forêt et pêche".

Par milieu de résidence, le secteur "agriculture, forêt et pêche" s'accapare près du tiers de l'emploi en milieu rural contre seulement 0,4% en milieu urbain.

*Répartition de la population active occupée âgée de 15 ans et plus  
selon les secteurs d'activité et le milieu de résidence*

	<i>Année 2012</i>		
	<i>Urbain</i>	<i>Rural</i>	<i>Total</i>
- Agriculture, forêt et pêche	4 404	27 361	31 765
- Industrie	328 607	20 217	348 824
- BTP	78 973	10 058	89 031
- Services	750 253	25 297	775 550
- Activité mal désignée	2 107	125	2 232
<i>Total</i>	<i>1 164 344</i>	<i>83 058</i>	<i>1 247 402</i>

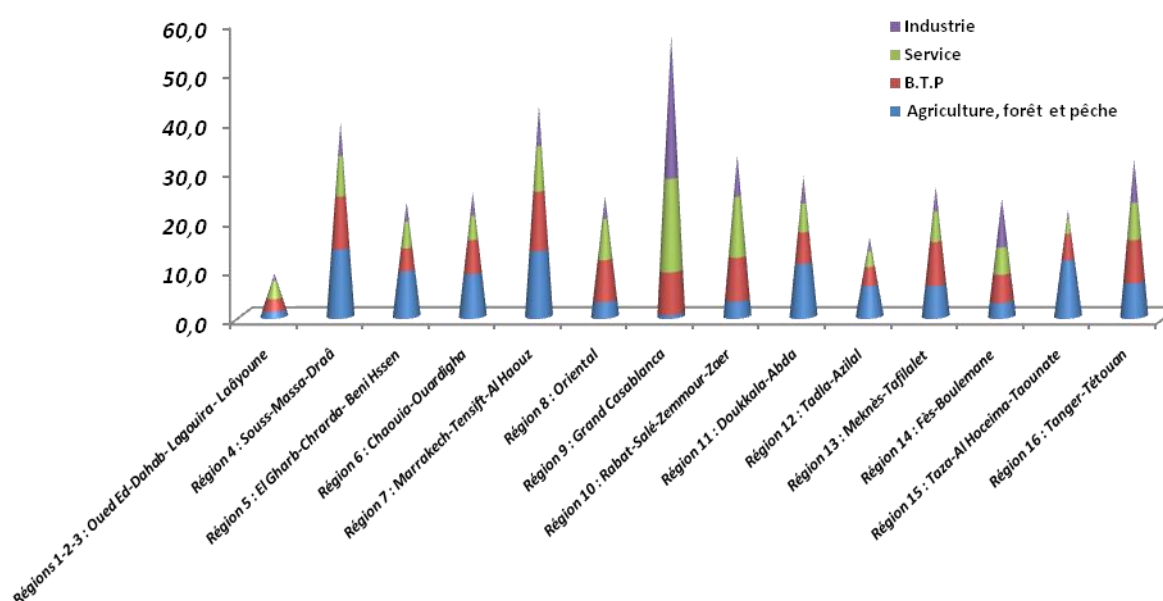
Comparée aux autres entités régionales du Royaume, la région du Grand Casablanca continue à occuper la première position en matière de création d'emploi au niveau du secteur «Industrie » avec 28,9% suivie de loin par la région de Fès-Boulomane avec 9,7%.

*Population active occupée âgée de 15 ans et plus selon les  
secteurs d'activité*

	<i>Année 2012</i>				
	<i>Agriculture, forêt et pêche</i>	<i>BTP</i>	<i>Service</i>	<i>Industrie</i>	<i>Total</i>
<i>Région</i>	31 765	89 031	775 550	348 824	1 247 402
<i>National</i>	4 119 756	1 038 062	4 131 632	1 208 323	10 510 503
<i>Région / National (%)</i>	0,8	8,6	18,8	28,9	11,9

Egalement, la Région du Grand Casablanca demeure le premier pourvoyeur d'emplois dans la branche du « Service » avec 18,8% à l'échelle nationale, suivie par la région de Rabat –Salé – Zemmour – Zaer avec 12,1%.

**Population active occupée âgée de 15 ans et plus selon les régions  
et les secteurs d'activité (%)**  
-2012-



*Selon le secteur d'emploi, le secteur privé emploie à lui seul 88,9% de la population active occupée sur l'ensemble du territoire de la région du Grand Casablanca.*

*Avec 1,1 millions emplois en 2012, le secteur privé du Grand Casablanca représente 11,8% de l'ensemble du privé national, suivi par la région Marrakech-Tensift-Al Haouz (11,4%).*

**Répartition de la population active occupée adulte  
selon la profession principale et le milieu de résidence**

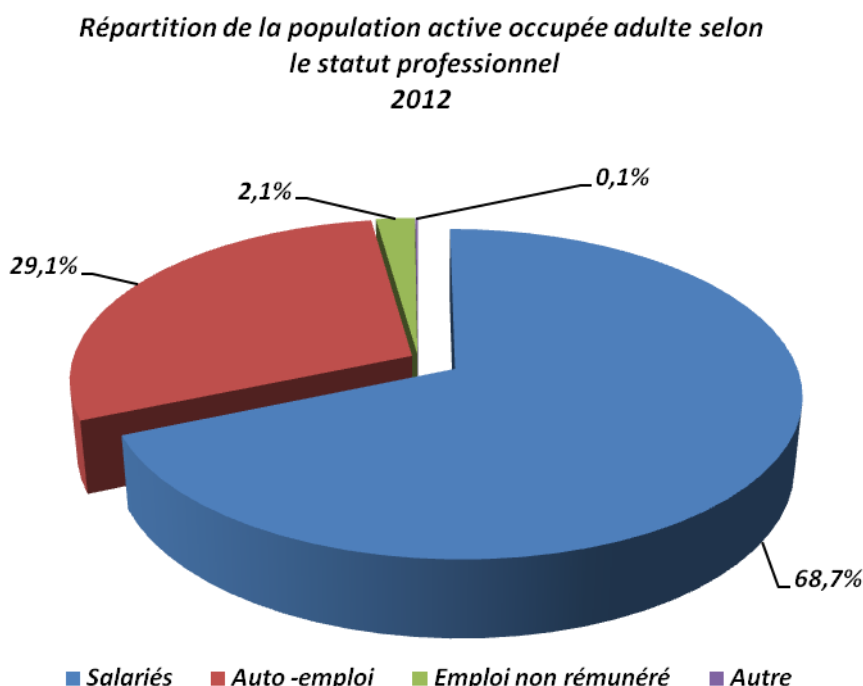
	Année 2012		
	Urbain	Rural	Total
<b>Public</b>	109 188	1 921	111 109
<b>Privé</b>	1 028 381	80 451	1 108 832
<b>Autre</b>	26 775	686	27 461
<b>Région</b>	<b>1 164 344</b>	<b>83 058</b>	<b>1 247 402</b>

*Concernant le secteur public, sa contribution dans l'emploi de la région se chiffre à 8,9% et 11,6% du secteur public national ; occupant ainsi la deuxième position après la région Rabat-Salé-Zemmour-Zaer (18,7%).*



*L'analyse de la structure de la population active occupée de la région selon le statut professionnel affirme que le salariat demeure le statut le plus fréquent avec 68,7% de cette population suivi en deuxième place par les indépendants (29,1%).*

*Cette structure varie d'un milieu de résidence à l'autre. En effet, si la majorité des citoyens actifs occupés sont des salariés (70,1%), en milieu rural, ce sont les indépendants qui occupent la première place (48,9%).*

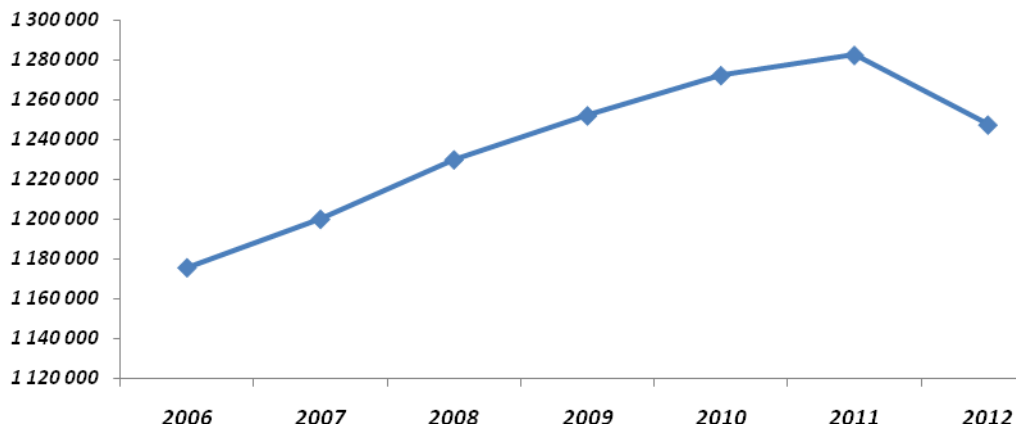


### ***2-3- Evolution du volume d'emploi : recul du salariat et développement du statut Indépendant-Employeur***

*Les créations sont de l'ordre de 12 551 postes dont presque l'essentiel : 11 652 postes, proviennent des emplois rémunérés relevant du statut professionnel "Indépendant -Employeur".*

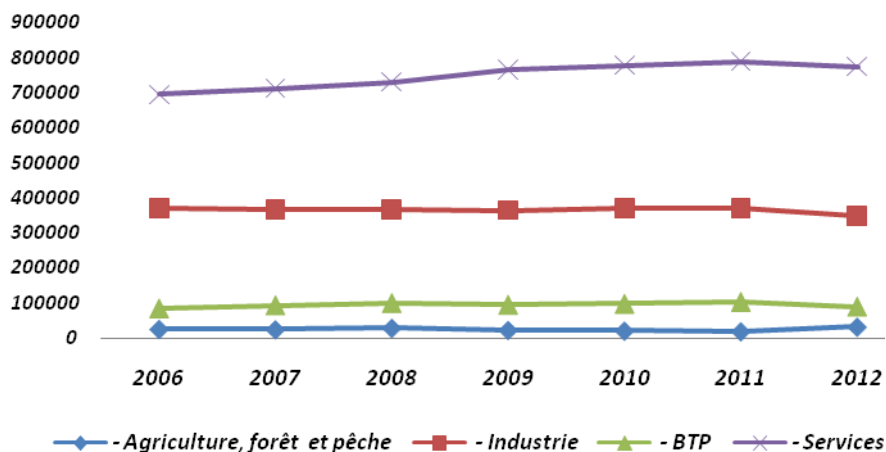
*Les pertes ont concerné principalement le poste des salariés et celui des emplois non-rémunérés. Ces destructions sont respectivement de l'ordre : 44 172 et 3 337 postes d'emploi.*

Evolution de de la population active occupée  
du Grand Casablanca



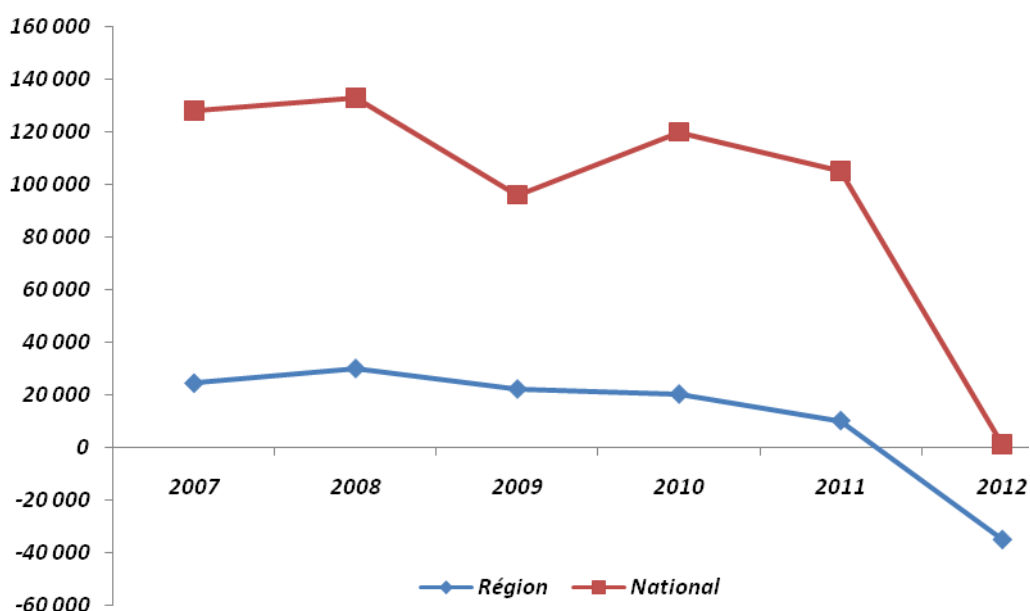
Par branche d'activité, ce recul des postes d'emplois, est le résultat de la création nette de 14 379 emplois dont 13 206 relevant du secteur " Agricole, forêt et Pêche " et de la baisse nette de 49 337 postes dans les secteurs de l'industrie (-21 449), des services (-14 520) et du B.T.P (- 13 368).

Evolution de la population active occupée selon les branches  
d'activité du Grand Casablanca



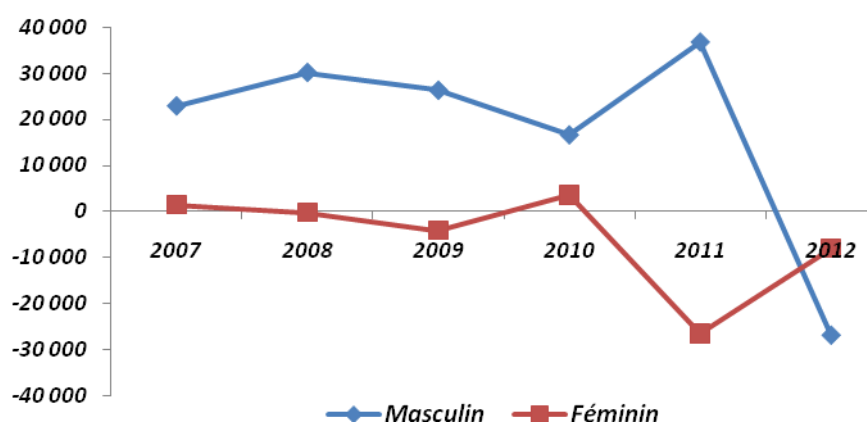
Par ailleurs, les 49 337 postes d'emplois perdus dans la Région du Grand Casablanca représente 27,8% du total des postes perdus au niveau national.

*Evolution de la création nette des postes d'emploi de la région  
Agée de 15 ans et plus*



*Par sexe, il est à préciser que les hommes de la région ont subi en 2012 une perte nette d'emplois d'ordre de 26 858 postes; plus que le triple des pertes enregistrées chez les femmes (8 100).*

*Evolution de la création nette des postes d'emploi de la région  
selon le sexe*



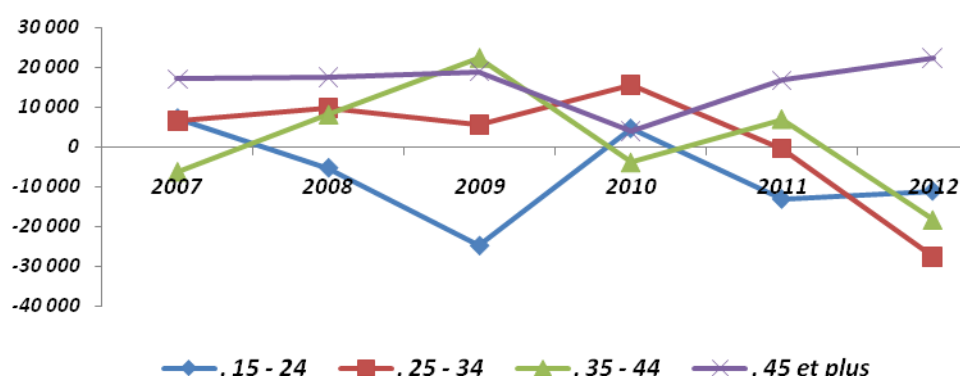
*Selon le milieu de résidence, près de 20 600 postes d'emploi ont été perdus dans les villes contre 14 300 postes dans les campagnes.*

*Evolution de la population active occupée de la région selon l'âge et le milieu de résidence*

	2011			2012		
	Urbain	Rural	Ensemble	Urbain	Rural	Ensemble
15 - 24	101 357	16 342	117 699	96 164	10 543	106 707
25 - 34	375 221	32 543	407 764	359 815	20 172	379 987
35 - 44	333 488	23 831	357 319	321 491	17 390	338 881
45 et plus	374 889	24 689	399 578	386 874	34 953	421 827
<b>Total</b>	<b>1 184 955</b>	<b>97 405</b>	<b>1 282 360</b>	<b>1 164 344</b>	<b>83 058</b>	<b>1 247 402</b>

*L'analyse de la structure de la population selon l'âge, montre que 48,6% de la perte nette des postes d'emplois ont concerné les personnes âgées de 25 à 34 ans suivis par les personnes âgées de 35 à 45 ans avec 32,2%.*

*Evolution de la création nette des emplois dans la région selon l'âge*



### **3- Chômage**

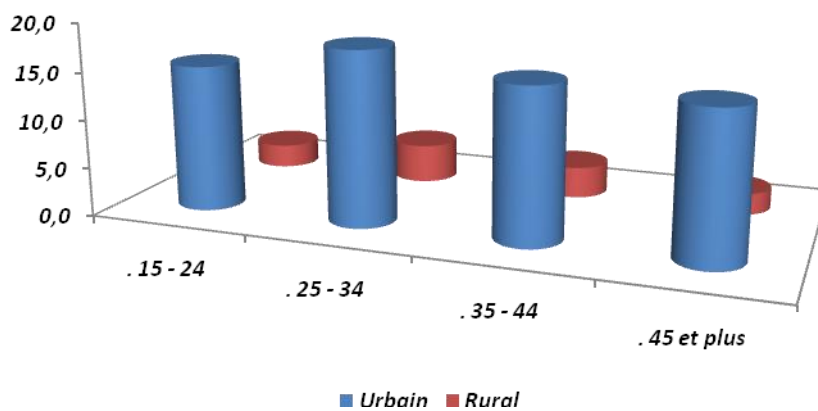
#### **3-1- Niveau et caractéristiques démographiques**

*Le volume des chômeurs de la région du Grand Casablanca est estimé à 144 037 en 2012. Le taux de chômage s'est établi ainsi à 10,4%. Selon le milieu de résidence, ce taux est de 10,6% en milieu urbain contre 7,2% en milieu rural.*

*Ce volume des chômeurs de la région représente 13,9% du total des chômeurs au niveau national.*

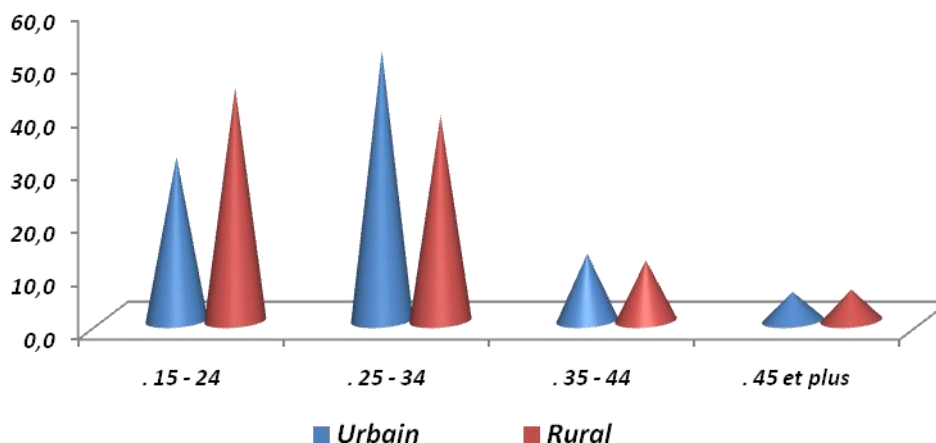
*Le chômage demeure un phénomène essentiellement urbain, près de 95,5% des chômeurs de la région résident en zones urbaines.*

**Part du volume des chômeurs de la région du Grand Casablanca par rapport au National en 2012 ( En % )**



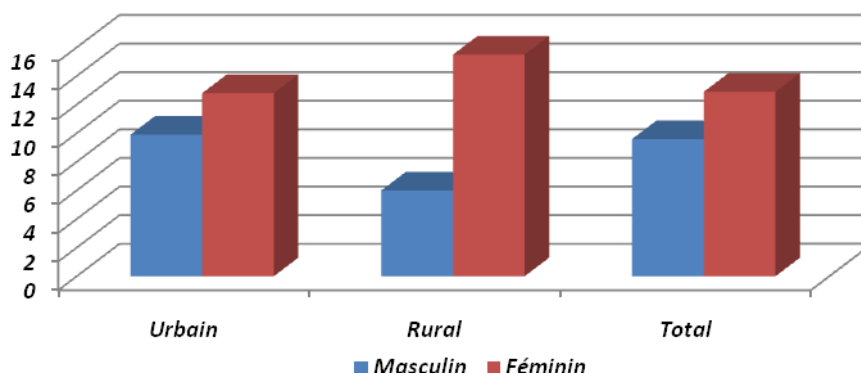
*La structure de la population active en chômage selon l'âge fait apparaître un poids important des jeunes âgés de 25 à 34 ans, ils représentent 50,4% de cette population, suivi par les jeunes de moins 25 ans (31,6%).*

**Population active en chômage de la région selon l'âge et le milieu de résidence en 2012 (%)**



*Par sexe, avec un taux de chômage de 12,9%, les femmes sont plus exposées au chômage que leurs homologues masculins (9,6%).*

**Taux de chômage selon le sexe et le milieu de résidence de la région (en %) 2012**



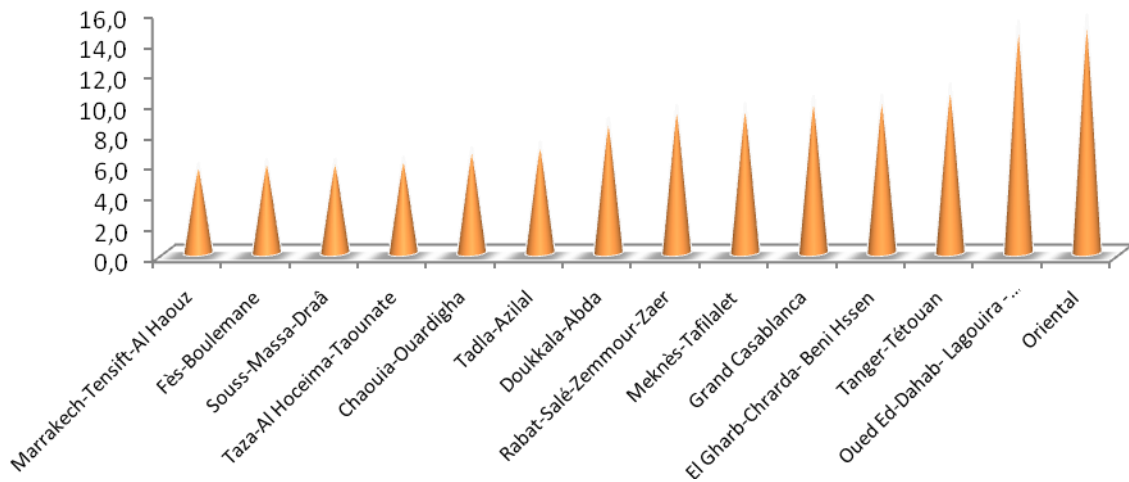
*Par niveau de diplôme, environ 53,6% des chômeurs de la région ont un niveau moyen suivis par le niveau supérieur (29,6%) et les sans diplôme (16,8%).*

**Taux de chômage selon le niveau de diplôme et le milieu de résidence (en %)**

	Année 2012		
	Urbain	Rural	Total
Sans diplôme	4,5	8,5	4,8
Niveau moyen	14,9	9,7	14,6
Niveau supérieur	12,7	2,4	12,0
<b>Total</b>	<b>10,6</b>	<b>7,2</b>	<b>10,4</b>

*Au niveau national, de fortes disparités régionales ont été observées en termes de taux de chômage. Ce dernier passe de 5,9% dans la région de Marrakech – Tensift- Al Haouz à 15,7% dans la région de l’Oriental.*

**Taux de chômage selon les régions  
( en % )**

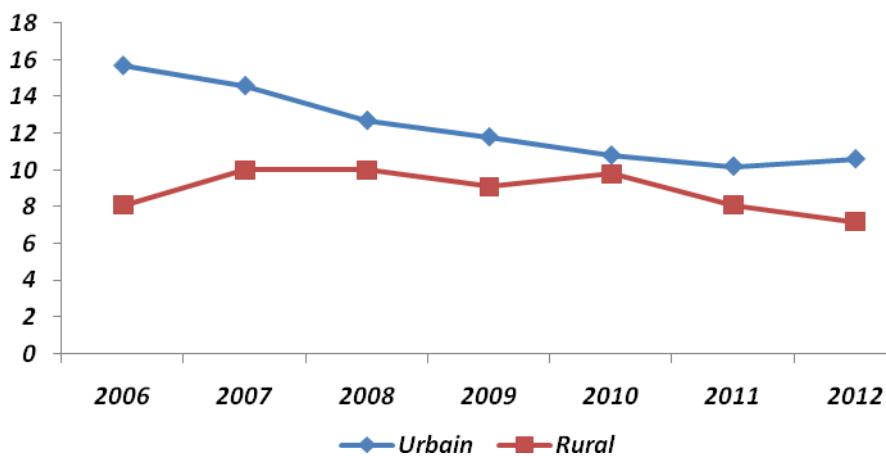


### 3-2 Evolution du taux de chômage

*Le nombre de chômeurs a augmenté de 729 entre 2011 et 2012, enregistrant ainsi une légère hausse du taux de chômage de 0,3 point, passant de 10,1% à 10,4%.*

*Selon le milieu de résidence, cette hausse a concerné uniquement le milieu urbain avec une augmentation de 0,4 point contre une baisse de 0,9 point en milieu rural.*

**Evolution du taux de chômage selon  
le milieu de résidence de la région (en %)**



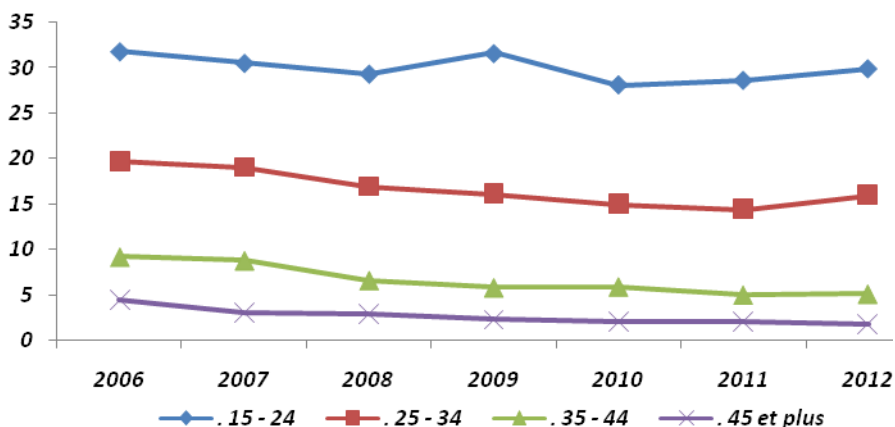
*En parallèle, l'année 2012 à été caractérisée par une baisse du taux de chômage chez les femmes de 0,7 point contre une augmentation de 0,6 point pour les hommes.*

**Evolution du taux de chômage selon le sexe et le milieu de résidence de la région (en %)**

	2011			2012		
	Urbain	Rural	Total	Urbain	Rural	Total
Masculin	9,1	8,5	9,0	9,9	6,0	9,6
Féminin	14,0	6,2	13,6	12,8	15,5	12,9
Total	10,2	8,1	10,1	10,6	7,2	10,4

*Selon l'âge, le taux de chômage a connu une hausse de 1,6 point chez les jeunes âgés de 25 à 34 ans en passant de 14,4% en 2011 à 16% en 2012 contre une hausse de 1,3 point pour la tranche d'âge [15 – 24 ans] et une légère baisse de 0,3 point chez les personnes âgées de 45 ans et plus.*

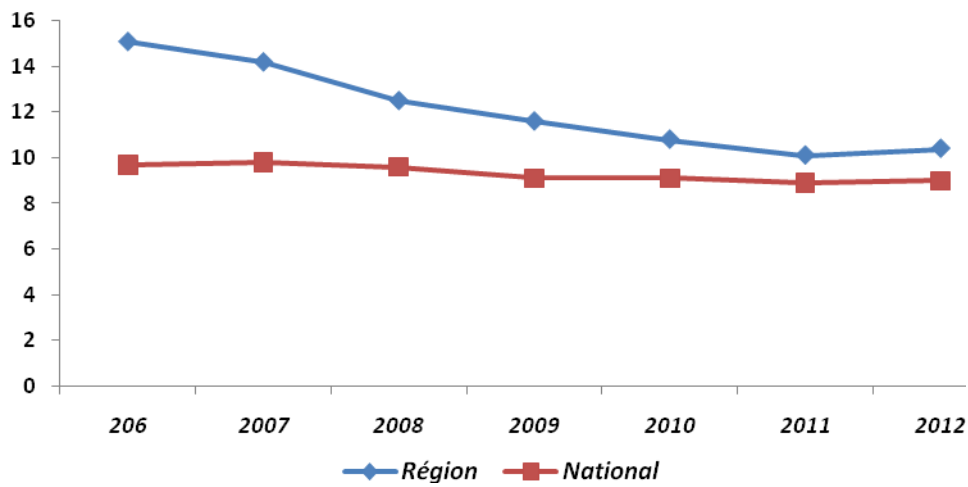
**Evolution du taux de chômage de la région selon l'âge**  
Titre du graphique (En %)



*A l'échelon national, le taux de chômage est marqué en terme absolu par une légère augmentation de 0,1 point par rapport à l'année 2011 contre une hausse de 0,3 point au niveau de la région du Grand Casablanca.*



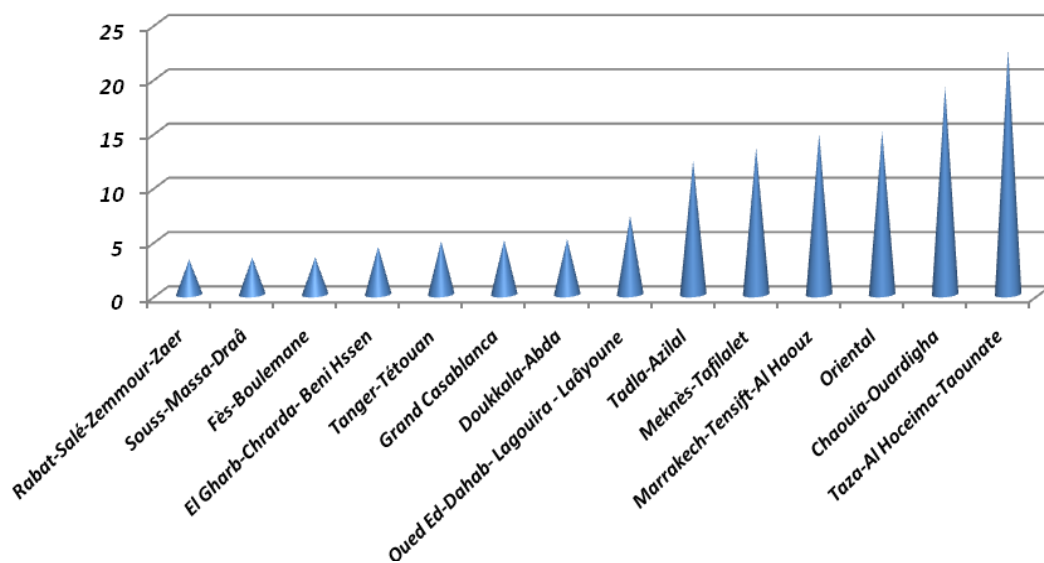
*Evolution du taux de chômage  
(En %)*



#### **4- Sous - Emploi**

*Le taux de sous emploi de la région a atteint 5,0% en 2012 contre 9,2% au niveau national.*

*Taux de sous emploi de la population active occupée âgée de 15 ans et plus selon les régions (En %)*



*L'analyse du taux de sous emploi par milieu de résidence de la région révèle que ce taux est marqué par une baisse en milieu rural de 0,8 point entre 2011 et 2012 contre une augmentation de 0,4 point en milieu urbain.*

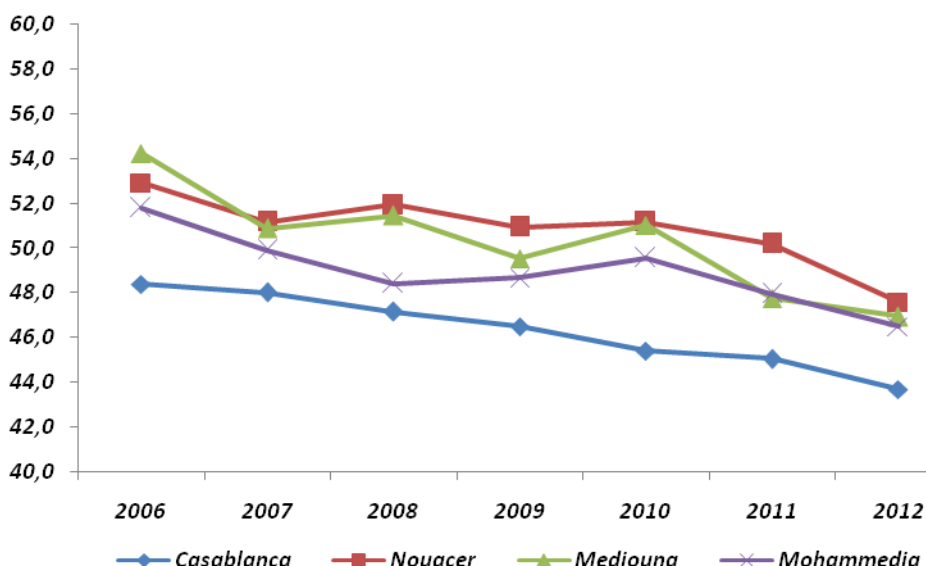
**Taux de sous-emploi par milieu de résidence**

	2011			2012		
	Urbain	Rural	Total	Urbain	Rural	Total
<b>Région</b>	4,8	2,3	4,6	5,2	1,5	5,0
<b>National</b>	9,3	11,8	10,5	8,6	9,8	9,2

### **5- Activité et chômage intra régional**

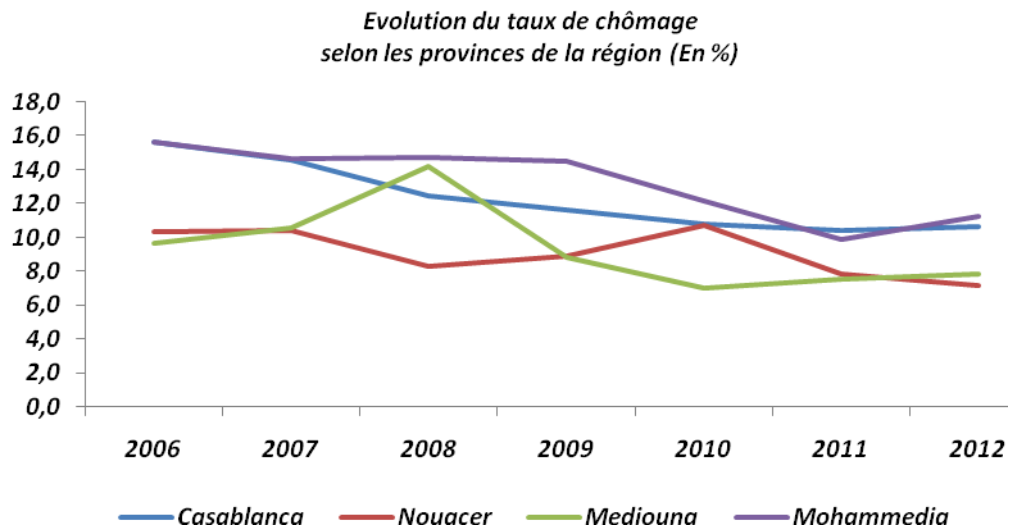
*Intra régional, le taux d'activité diffère d'une province à l'autre, passant de 43,7% pour la préfecture de Casablanca à 47,6% pour la province de Nouaceur.*

**Evolution du taux d'activité selon les provinces de la région (En %)**



*Egalement, le taux de chômage a été caractérisé par des disparités provinciales. Dans ce cadre, la préfecture de Mohammedia*

est plus exposée au chômage dans la mesure où elle a enregistré le taux le plus élevé avec 11,2% dépassant ainsi le taux régional de 0,8 point. Les provinces de Nouaceur et Mediouna ont connu des taux de chômage moins élevés avec respectivement 7,2% et 7,9%.



Concernant le sous-emploi, la préfecture de Casablanca continue à enregistrer le taux le plus élevé avec 5,6% en 2012 suivie de la préfecture de Mohammedia avec 3,2%.

**Taux de sous emploi de la population active occupée âgée de 15 ans  
et plus selon les provinces et le milieu**

	2011			2012		
	Urbain	Rural	Total	Urbain	Rural	Total
Casablanca	5,2	.	5,2	5,6	.	5,6
Nouacer	0,3	2,6	1,8	2,8	1,3	1,8
Mediouna	1,7	1,2	1,6	1,0	2,1	1,2
Mohammedia	3,4	2,1	3,1	3,4	1,9	3,2
Région	4,8	2,3	4,6	5,2	1,5	5,0

*Annexes :*

***TABLEAUX STATISTIQUES***

**Tableau n° 1: Evolution de la population âgée de 15 ans et plus selon le type d'activité et par milieu de résidence  
Région du Grand Casablanca**

<i>Milieu urbain</i>							
	2006	2007	2008	2009	2010	2011	2012
<b>Actifs occupés</b>	1 073 795	1 102 024	1 128 394	1 152 931	1 172 259	1 184 955	1 164 344
<b>Chômeurs</b>	200 383	187 968	163 992	154 549	142 525	134 730	137 608
<b>Total actifs</b>	1 274 178	1 289 992	1 292 386	1 307 480	1 314 784	1 319 685	1 301 952
<b>Inactifs</b>	1 342 211	1 392 551	1 444 123	1 489 474	1 549 631	1 582 308	1 653 900
<b>Total</b>	2 616 389	2 682 543	2 736 509	2 796 954	2 864 415	2 901 993	2 955 852
<i>Milieu rural</i>							
	2006	2007	2008	2009	2010	2011	2012
<b>Actifs occupés</b>	101 920	98 014	101 538	99 107	99 964	97 405	83 058
<b>Chômeurs</b>	8 966	10 845	11 246	9 939	10 831	8 578	6 429
<b>Total actifs</b>	110 886	108 859	112 784	109 046	110 795	105 983	89 487
<b>Inactifs</b>	92 140	95 216	98 264	105 272	104 134	109 555	98 857
<b>Total</b>	203 026	204 075	211 048	214 318	214 929	215 538	188 344
<i>Ensemble</i>							
	2006	2007	2008	2009	2010	2011	2012
<b>Actifs occupés</b>	1 175 715	1 200 038	1 229 932	1 252 038	1 272 223	1 282 360	1 247 402
<b>Chômeurs</b>	209 349	198 813	175 238	164 488	153 356	143 308	144 037
<b>Total actifs</b>	1 385 064	1 398 851	1 405 170	1 416 526	1 425 579	1 425 668	1 391 439
<b>Inactifs</b>	1 434 351	1 487 767	1 542 387	1 594 746	1 653 765	1 691 863	1 752 757
<b>Total</b>	2 819 415	2 886 618	2 947 557	3 011 272	3 079 344	3 117 531	3 144 196

**Tableau n°2 : Evolution du taux d'activité (en %) de la population âgée de 15 ans et plus selon le sexe et le milieu de résidence  
Région du Grand Casablanca**

	2006			2007			2008			2009			2010			2011			2012		
	Urbain	Rural	Total	Urbain	Rural	Total	Urbain	Rural	Total	Urbain	Rural	Total	Urbain	Rural	Total	Urbain	Rural	Total	Urbain	Rural	Total
<b>Masculin</b>	72,4	85,3	73,4	72,3	82,8	73,1	71,6	81,1	72,4	71,1	78,4	71,6	70,0	76,9	70,5	71,1	77,9	71,6	69,9	83,0	70,7
<b>Féminin</b>	26,0	20,4	25,6	24,9	20,2	24,6	23,7	21,1	23,5	23,0	18,1	22,7	22,5	21,3	22,4	20,5	17,5	20,3	19,5	11,7	19,1
<b>Total</b>	48,7	54,6	49,1	48,1	53,3	48,5	47,2	53,4	47,7	46,7	50,9	47,0	45,9	51,5	46,3	45,5	49,2	45,7	44,0	47,5	44,3

**Tableau n°3 : Evolution du taux d'activité (en %) de la population âgée de 15 ans et plus selon l'âge et le milieu de résidence**

	2006			2007			2008			2009			2010			2011			2012		
	Urbain	Rural	Total	Urbain	Rural	Total	Urbain	Rural	Total	Urbain	Rural	Total	Urbain	Rural	Total	Urbain	Rural	Total	Urbain	Rural	Total
<b>15 - 24</b>	30,8	41,2	31,7	31,2	39,9	32,0	29,0	41,7	30,2	24,5	39,9	26,0	24,0	37,6	25,2	22,2	32,9	23,1	21,4	33,6	22,1
<b>25 - 34</b>	66,6	59,0	66,0	66,3	58,0	65,7	65,1	64,8	65,1	65,1	58,1	64,6	64,6	62,1	64,4	64,4	62,0	64,3	62,1	34,9	59,8
<b>35 - 44</b>	64,2	67,9	64,5	62,1	65,6	62,3	60,9	60,4	60,8	61,1	63,9	61,3	61,3	61,1	61,3	60,8	61,2	60,8	59,3	60,8	59,4
<b>45 et plus</b>	38,5	54,2	39,3	38,1	55,1	39,0	38,8	50,9	39,4	39,8	47,7	40,2	38,3	49,9	38,9	38,7	46,1	39,1	37,7	65,6	39,1
<b>Total</b>	48,7	54,6	49,1	48,1	53,3	48,5	47,2	53,4	47,7	46,7	50,9	47,0	45,9	51,5	46,3	45,5	49,2	45,7	44,0	47,5	44,3

**Tableau n°4 : Evolution du taux d'activité (en %) de la population âgée de 15 ans et plus selon le niveau de diplôme et le milieu de résidence**

	2006			2007			2008			2009			2010			2011			2012		
	Urbain	Rural	Total	Urbain	Rural	Total	Urbain	Rural	Total	Urbain	Rural	Total	Urbain	Rural	Total	Urbain	Rural	Total	Urbain	Rural	Total
<b>Sans diplôme</b>	42,8	56,7	44,3	41,8	55,1	43,2	41,9	55,1	43,3	40,6	52,3	41,8	39,7	50,2	40,7	39,1	48,9	40,1	38,0	37,1	37,9
<b>Niveau moyen</b>	47,2	49,6	47,4	46,5	49,0	46,7	44,7	49,5	45,0	44,3	46,9	44,5	43,3	51,1	43,8	43,9	48,7	44,2	42,5	46,3	42,6
<b>Niveau supérieur</b>	67,2	54,2	67,1	68,0	54,2	67,9	66,6	55,9	66,5	66,5	57,2	66,3	66,0	64,9	66,0	63,5	56,0	63,4	61,1	95,3	62,6
<b>Total</b>	48,7	54,6	49,1	48,1	53,3	48,5	47,2	53,4	47,7	46,7	50,9	47,0	45,9	51,5	46,3	45,5	49,2	45,7	44,0	47,5	44,3

Tableau n° 5 : Evolution de la population active en chômage selon le niveau du diplôme et le milieu de résidence Région du Grand Casablanca

*Milieu urbain*

	2006	2007	2008	2009	2010	2011	2012
<i>Sans diplôme</i>	50 614	45 533	37 239	31 656	26 514	21 693	20 729
<i>Niveau moyen</i>	103 229	95 980	87 505	80 897	77 168	66 897	74 747
<i>Niveau supérieur</i>	46 540	46 373	39 072	41 756	38 843	46 140	42 132
<i>Non déclaré</i>		82	176	240			
<b>Total</b>	<b>200 383</b>	<b>187 968</b>	<b>163 992</b>	<b>154 549</b>	<b>142 525</b>	<b>134 730</b>	<b>137 608</b>

*Milieu rural*

	2006	2007	2008	2009	2010	2011	2012
<i>Sans diplôme</i>	4 633	5 839	6 119	4 848	2 861	2 830	3 438
<i>Niveau moyen</i>	3 429	3 680	3 975	4 433	5 971	4 645	2 425
<i>Niveau supérieur</i>	904	1 326	1 152	658	1 999	1 103	566
<i>Non déclaré</i>	0	0	0	0	0	0	
<b>Total</b>	<b>8 966</b>	<b>10 845</b>	<b>11 246</b>	<b>9 939</b>	<b>10 831</b>	<b>8 578</b>	<b>6 429</b>

*Ensemble*

	2006	2007	2008	2009	2010	2011	2012
<i>Sans diplôme</i>	55 247	51 372	43 358	36 504	29 375	24 523	24 167
<i>Niveau moyen</i>	106 658	99 660	91 480	85 330	83 139	71 542	77 172
<i>Niveau supérieur</i>	47 444	47 699	40 224	42 414	40 842	47 243	42 698
<i>Non déclaré</i>	0	82	176	240	0	0	0
<b>Total</b>	<b>209 349</b>	<b>198 813</b>	<b>175 238</b>	<b>164 488</b>	<b>153 356</b>	<b>143 308</b>	<b>144 037</b>

**Tableau n°6 : Evolution du taux de chômage (en %) selon le sexe et le milieu de résidence - Région du Grand Casablanca**

	2006			2007			2008			2009			2010			2011			2012		
	Urbain	Rural	Total	Urbain	Rural	Total	Urbain	Rural	Total	Urbain	Rural	Total	Urbain	Rural	Total	Urbain	Rural	Total	Urbain	Rural	Total
<b>Masculin</b>	14,7	7,9	14,1	14,0	9,9	13,6	12,3	10,6	12,2	11,3	9,5	11,1	10,2	9,8	10,1	9,1	8,5	9,0	9,9	6,0	9,6
<b>Féminin</b>	18,3	9,0	17,8	16,1	10,5	15,8	13,8	7,1	13,4	13,4	7,0	13,1	12,9	9,6	12,7	14,0	6,2	13,6	12,8	15,5	12,9
<b>Total</b>	15,7	8,1	15,1	14,6	10,0	14,2	12,7	10,0	12,5	11,8	9,1	11,6	10,8	9,8	10,8	10,2	8,1	10,1	10,6	7,2	10,4

**Tableau n°7 : Evolution du taux de chômage (en %) selon l'âge et le milieu de résidence - Région du Grand Casablanca**

	2006			2007			2008			2009			2010			2011			2012		
	Urbain	Rural	Total	Urbain	Rural	Total	Urbain	Rural	Total	Urbain	Rural	Total	Urbain	Rural	Total	Urbain	Rural	Total	Urbain	Rural	Total
<b>15 - 24</b>	33,4	18,3	31,8	31,5	22,3	30,5	30,1	24,2	29,3	33,5	20,7	31,6	29,0	22,2	28,1	29,6	22,0	28,6	30,7	21,2	29,9
<b>25 - 34</b>	20,8	6,4	19,7	19,6	10,0	19,0	17,5	9,1	16,9	16,7	8,2	16,1	15,5	9,7	15,0	15,1	5,9	14,4	16,3	11,0	16,0
<b>35 - 44</b>	9,6	4,6	9,2	9,1	5,7	8,8	7,0	1,3	6,6	5,8	5,8	5,8	5,9	5,1	5,9	5,0	4,6	5,0	5,1	4,0	5,1
<b>45 et plus</b>	4,5	4,5	4,5	3,2	2,4	3,1	2,9	2,9	2,9	2,3	0,8	2,3	2,0	3,1	2,1	2,0	3,1	2,1	1,9	1,1	1,8
<b>Total</b>	15,7	8,1	15,1	14,6	10,0	14,2	12,7	10,0	12,5	11,8	9,1	11,6	10,8	9,8	10,8	10,2	8,1	10,1	10,6	7,2	10,4

**Tableau n°8 : Evolution du taux de chômage (en %) selon le niveau de diplôme et le milieu de résidence - Région du Grand Casablanca**

	2006			2007			2008			2009			2010			2011			2012		
	Urbain	Rural	Total	Urbain	Rural	Total	Urbain	Rural	Total	Urbain	Rural	Total	Urbain	Rural	Total	Urbain	Rural	Total	Urbain	Rural	Total
<b>Sans diplôme</b>	10,1	5,9	9,5	9,1	7,6	8,9	7,4	7,7	7,4	6,6	6,9	6,6	5,7	4,6	5,5	4,6	4,5	4,6	4,5	8,5	4,8
<b>Niveau moyen</b>	22,0	12,2	21,5	20,2	13,0	19,8	18,4	13,3	18,1	16,3	14,1	16,2	15,3	15,4	15,3	12,9	12,3	12,8	14,9	9,7	14,6
<b>Niveau supérieur</b>	15,3	24,8	15,4	14,8	40,7	15,1	12,6	34,0	12,8	12,6	9,4	12,5	11,4	20,3	11,7	13,9	21,4	14,0	12,7	2,4	12,0
<b>Total</b>	15,7	8,1	15,1	14,6	10,0	14,2	12,7	10,0	12,5	11,8	9,1	11,6	10,8	9,8	10,8	10,2	8,1	10,1	10,6	7,2	10,4



Tableau n° 9: Evolution de la population active occupée âgée de 15 ans et plus selon l'âge et le milieu de résidence - Région du Grand Casablanca

<i>Milieu urbain</i>							
	2006	2007	2008	2009	2010	2011	2012
15 - 24	129 259	136 795	129 329	104349	111919	101 357	96 164
25 - 34	338 500	348 088	353 001	363364	376965	375 221	359 815
35 - 44	303 916	299 327	309 378	330539	326295	333 488	321 491
45 et plus	302 120	317 814	336 686	354679	357080	374 889	386 874
<b>Total</b>	<b>1 073 795</b>	<b>1 102 024</b>	<b>1 128 394</b>	<b>1 152 931</b>	<b>1 172 259</b>	<b>1 184 955</b>	<b>1 164 344</b>

<i>Milieu rural</i>							
	2006	2007	2008	2009	2010	2011	2012
15 - 24	19 512	19 145	21 392	21725	18779	16 342	10 543
25 - 34	32 215	29 162	34 000	29206	31234	32 543	20 172
35 - 44	26 394	24 658	22 650	23809	24082	23 831	17 390
. 45 et plus	23 799	25 049	23 496	24367	25869	24 689	34 953
<b>Total</b>	<b>101 920</b>	<b>98 014</b>	<b>101 538</b>	<b>99 107</b>	<b>99 964</b>	<b>97 405</b>	<b>83 058</b>

<i>Ensemble</i>							
	2006	2007	2008	2009	2010	2011	2012
15 - 24	148 771	155 940	150 721	126 074	130 698	117 699	106 707
25 - 34	370 715	377 250	387 001	392 570	408 199	407 764	379 987
35 - 44	330 310	323 985	332 028	354 348	350 377	357 319	338 881
45 et plus	325 919	342 863	360 182	379 046	382 949	399 578	421 827
<b>Total</b>	<b>1 175 715</b>	<b>1 200 038</b>	<b>1 229 932</b>	<b>1 252 038</b>	<b>1 272 223</b>	<b>1 282 360</b>	<b>1 247 402</b>

**Tableau n°10 : Evolution du taux d'emploi de la population âgée de 15 ans et plus selon le niveau de diplôme et le milieu de résidence- Région du Grand Casablanca**

	2006			2007			2008			2009			2010			2011			2012		
	Urbain	Rural	Total	Urbain	Rural	Total	Urbain	Rural	Total	Urbain	Rural	Total	Urbain	Rural	Total	Urbain	Rural	Total	Urbain	Rural	Total
<b>Sans diplôme</b>	38,4	53,3	40,0	38,0	50,9	39,3	38,8	50,8	40,1	37,9	48,7	39,1	37,4	47,9	38,4	37,3	46,7	38,2	36,3	34,0	36,1
<b>Niveau moyen</b>	36,8	43,5	37,2	37,1	42,7	37,4	36,5	42,9	36,8	37,1	40,3	37,3	36,7	43,3	37,1	38,3	42,7	38,5	36,2	41,8	36,4
<b>Niveau supérieur</b>	57,0	40,8	56,7	58,0	32,1	57,6	58,3	36,9	58,0	58,2	51,8	58,0	58,5	51,7	58,3	54,7	44,0	54,5	53,3	93,0	55,0
<b>Total</b>	41,0	50,2	41,7	41,1	48,0	41,6	41,2	48,1	41,7	41,2	46,2	41,6	40,9	46,5	41,3	40,8	45,2	41,1	39,4	44,1	39,7

**Tableau n° 11: Evolution de la population active occupée âgée de 15 ans et plus selon le sexe et le milieu de résidence- Région du Grand Casablanca**

**Milieu urbain**

	2006	2007	2008	2009	2010	2011	2012
<b>Masculin</b>	789 583	815 913	844 278	870478	888552	925 862	905828
<b>Féminin</b>	284 212	286 111	284 116	282453	283707	259 093	258516
<b>Total</b>	1 073 795	1 102 024	1 128 394	1 152 931	1 172 259	1 184 955	1164344

**Milieu rural**

	2006	2007	2008	2009	2010	2011	2012
<b>Masculin</b>	84 109	80 687	82 501	82608	81161	80 617	73793
<b>Féminin</b>	17 811	17 327	19 037	16499	18803	16 788	9265
<b>Total</b>	101 920	98 014	101 538	99 107	99 964	97 405	83058

**Ensemble**

	2006	2007	2008	2009	2010	2011	2012
<b>Masculin</b>	873 692	896 600	926 779	953 086	969 713	1 006 479	979621
<b>Féminin</b>	302 023	303 438	303 153	298 952	302 510	275 881	267781
<b>Total</b>	1 175 715	1 200 038	1 229 932	1 252 038	1 272 223	1 282 360	1247402

**Tableau n° 12: Evolution de la population active occupée âgée de 15 ans et plus selon les secteurs d'activité et le milieu de résidence- Région du Grand Casablanca**

**Milieu urbain**

	2006	2007	2008	2009	2010	2011	2012
- Agriculture, forêt et pêche	2 713	6 797	8 874	8122	6806	5 470	4 404
- Industrie	343 591	341065	339 968	335244	341294	341 398	328 607
- BTP	67 466	77036	80 113	77416	81746	91 442	78 973
- Services	659 092	675 182	696 582	730085	739422	745 701	750 253
- Activité mal désignée	933	1 944	2 857	2064	2991	944	2 107
<b>Total</b>	<b>1 073 795</b>	<b>1 102 024</b>	<b>1 128 394</b>	<b>1 152 931</b>	<b>1 172 259</b>	<b>1 184 955</b>	<b>1 164 344</b>

**Milieu rural**

	2006	2007	2008	2009	2010	2011	2012
- Agriculture, forêt et pêche	22 568	17 334	19 545	14369	13564	13 089	27 361
- Industrie	26 655	27271	28 293	30488	30217	28 875	20 217
- BTP	15 948	15833	19 041	16829	15089	10 957	10 058
- Services	36 749	37 576	34 659	37217	40905	44 369	25 297
- Activité mal désignée	0	0	0,00	204	189	115	125
<b>Total</b>	<b>101 920</b>	<b>98 014</b>	<b>101 538</b>	<b>99 107</b>	<b>99 964</b>	<b>97 405</b>	<b>83 058</b>

**Ensemble**

	2006	2007	2008	2009	2010	2011	2012
- Agriculture, forêt et pêche	25 281	24 131	28 419	22 491	20 370	18 559	31 765
- Industrie	370 246	368 336	368 261	365 732	371 511	370 273	348 824
- BTP	83 414	92 869	99 154	94 245	96 835	102 399	89 031
- Services	695 841	712 758	731 241	767 302	780 327	790 070	775 550
- Activité mal désignée	933	1 944	2 857	2 268	3 180	1 059	2 232
<b>Total</b>	<b>1 175 715</b>	<b>1 200 038</b>	<b>1 229 932</b>	<b>1 252 038</b>	<b>1 272 223</b>	<b>1 282 360</b>	<b>1 247 402</b>

**Tableau n°13 : Evolution du taux d'activité (en %) de la population âgée de 15 ans et plus selon les provinces de la région et le milieu de résidence**

	2006			2007			2008			2009			2010			2011			2012		
	Urbain	Rural	Total	Urbain	Rural	Total	Urbain	Rural	Total	Urbain	Rural	Total	Urbain	Rural	Total	Urbain	Rural	Total	Urbain	Rural	Total
<b>Casablanca</b>	48,4	-	48,4	48,0	-	48,0	47,1	-	47,1	46,5	-	46,5	45,4	-	45,4	45,0	-	45,0	43,7	-	43,7
<b>Nouaceur</b>	51,2	53,7	52,9	47,4	52,9	51,2	48,1	53,4	51,9	50,3	51,2	50,9	50,1	51,8	51,2	52,4	49,0	50,2	48,6	47,1	47,6
<b>Mediouna</b>	55,5	52,1	54,2	51,7	49,7	50,9	52,3	49,7	51,4	50,3	47,4	49,5	51,5	50,0	51,0	48,5	45,7	47,7	47,8	43,9	46,9
<b>Mohammedia</b>	50,0	58,1	51,8	48,1	57,1	49,9	46,4	55,9	48,4	47,7	51,6	48,7	48,9	51,9	49,6	47,0	52,0	48,0	45,6	52,6	46,5
<b>Région</b>	48,7	54,6	49,1	48,1	53,3	48,5	47,2	53,4	47,7	46,7	50,9	47,0	45,9	51,5	46,3	45,5	49,2	45,7	44,0	47,5	44,3

**Tableau n°14 : Evolution du taux de chômage selon les provinces de la région et le milieu de résidence**

	2006			2007			2008			2009			2010			2011			2012		
	Urbain	Rural	Total	Urbain	Rural	Total	Urbain	Rural	Total	Urbain	Rural	Total	Urbain	Rural	Total	Urbain	Rural	Total	Urbain	Rural	Total
<b>Casablanca</b>	15,7	.	15,7	14,6	.	14,6	12,5	.	12,5	11,6	.	11,6	10,8	.	10,8	10,4	.	10,4	10,6	.	10,6
<b>Nouaceur</b>	15,9	8,0	10,3	12,0	9,8	10,4	10,8	7,5	8,3	11,8	7,6	8,9	12,2	9,9	10,7	5,5	9,1	7,9	9,1	6,2	7,2
<b>Mediouna</b>	10,7	7,8	9,7	8,7	13,2	10,5	13,0	16,5	14,2	8,1	10,9	8,8	6,7	7,6	7,0	7,8	6,8	7,6	6,9	11,5	7,9
<b>Mohammedia</b>	18,0	8,4	15,6	16,6	8,2	14,7	15,7	11,6	14,7	15,5	11,6	14,5	12,7	10,5	12,2	10,8	6,2	9,9	11,8	7,6	11,2
<b>Région</b>	15,7	8,1	15,1	14,6	10,0	14,2	12,7	10,0	12,5	11,8	9,1	11,6	10,8	9,8	10,8	10,2	8,1	10,1	10,6	7,2	10,4

**Tableau n°15 : Evolution du taux de sous emploi de la population active occupée âgée de 15 ans et plus selon les provinces et le milieu de résidence**

	2010			2011			2012		
	Urbain	Rural	Total	Urbain	Rural	Total	Urbain	Rural	Total
Casablanca	5,5	.	5,5	5,2	.	5,2	5,6	.	5,6
Nouacer	3,8	4,6	4,4	0,3	2,6	1,8	2,8	1,3	1,8
Mediouna	2,4	3,5	2,7	1,7	1,2	1,6	1,0	2,1	1,2
Mohammedia	4,0	2,6	3,7	3,4	2,1	3,1	3,4	1,9	3,2
Région	5,2	3,9	5,1	4,8	2,3	4,6	5,2	1,5	5,0

**Tableau n° 16: Taux d'activité de la population âgée de 15 ans et plus selon les régions et le milieu de résidence.**

Régions	milieu		<u>Total</u>
	Urbain	Rural	
Oued Ed-Dahab- Lagouira - Laâyoune	43,1	42,4	42,9
Souss-Massa-Draâ	42,6	53,9	48,8
El Gharb-Chrarda- Beni Hssen	45,6	65,3	56,0
Chaouia-Ouardigha	45,8	69,2	57,9
Marrakech-Tensift-Al Haouz	45,0	59,2	52,7
Oriental	42,8	50,7	45,5
Grand Casablanca	44,0	47,5	44,3
Rabat-Salé-Zemmour-Zaer	43,2	58,2	45,6
Doukkala-Abda	47,2	68,1	59,3
Tadla-Azilal	37,4	52,8	46,4
Meknès-Tafilalet	38,0	51,0	43,1
Fès-Boulemane	39,5	56,1	43,5
Taza-Al Hoceima-Taounate	40,1	54,7	50,9
Tanger-Tétouan	41,1	48,6	43,9
	41,1	48,6	43,9
National	42,8	57,0	48,

**Tableau n°17: Taux de chômage de la population âgée de 15 ans et plus selon les régions et le milieu de résidence.**

Régions	milieu		Total
	Urbain	Rural	
Oued Ed-Dahab- Lagouira - Laâyoune	18,4	5,7	15,3
Souss-Massa-Draâ	11,7	2,6	6,2
El Gharb-Chrarda- Beni Hssen	16,8	6,4	10,4
Chaouia-Ouardigha	15,0	1,9	7,0
Marrakech-Tensift-Al Haouz	12,1	2,0	5,9
Oriental	17,9	12,1	15,7
Grand Casablanca	10,6	7,2	10,4
Rabat-Salé-Zemmour-Zaer	11,0	4,9	9,8
Doukkala-Abda	22,2	2,2	8,9
Tadla-Azilal	13,0	4,5	7,3
Meknès-Tafilalet	14,7	4,3	9,9
Fès-Boulemane	8,1	2,0	6,2
Taza-Al Hoceima-Taounate	15,3	4,0	6,3
Tanger-Tétouan	15,5	4,9	11,2
National	13,4	4,0	9,0

**Tableau n°18: Taux de sous emploi de la population âgée de 15 ans et plus selon les régions et le milieu de résidence.**

région	milieu		
	Urbain	Rural	Total
Oued Ed-Dahab- Lagouira - Laâyoune	8,1	4,8	7,2
Souss-Massa-Draâ	4,2	2,9	3,4
El Gharb-Chrarda- Beni Hssen	5,0	4,1	4,4
Chaouia-Ouardigha	24,1	16,6	19,2
Marrakech-Tensift-Al Haouz	16,3	13,9	14,8
Oriental	14,5	15,8	15,0
Grand Casablanca	5,2	1,5	5,0
Rabat-Salé-Zemmour-Zaer	3,2	3,4	3,2
Doukkala-Abda	7,0	4,4	5,1
Tadla-Azilal	15,3	11,0	12,3
Meknès-Tafilalet	14,6	12,4	13,5
Fès-Boulemane	3,5	3,1	3,4
Taza-Al Hoceima-Taounate	21,6	22,9	22,6
Tanger-Tétouan	5,5	4,2	4,9
<b>National</b>	<b>8,6</b>	<b>9,8</b>	<b>9,2</b>

**Tableau n° 19: Structure (en%) de la population active occupée âgée de 15 ans et plus selon les régions et les secteurs d'activité.**

Regions	Agriculture, forêt et pêche	Industrie	B.T.P	Services	Total
Oued Ed-Dahab- Lagouira - Laâyoune	1,3	1,5	2,4	3,3	2,2
Souss-Massa-Draâ	13,8	6,7	10,6	8,1	10,4
El Gharb-Chrarda- Beni Hssen	9,3	3,9	4,6	5,2	6,6
Chaouia-Ouardigha	8,9	4,7	6,7	4,8	6,6
Marrakech-Tensift-Al Haouz	13,6	8,0	11,9	9,1	11,0
Oriental	3,3	4,6	8,3	8,1	5,8
Grand Casablanca	0,8	28,9	8,6	18,8	11,9
Rabat-Salé-Zemmour-Zaer	3,5	8,4	8,7	12,1	8,0
Doukkala-Abda	10,9	5,5	6,3	5,7	7,8
Tadla-Azilal	6,4	2,6	3,7	3,1	4,4
Meknès-Tafilalet	6,5	4,9	8,7	6,0	6,4
Fès-Boulemane	3,1	9,7	5,6	5,4	5,0
Taza-Al Hoceima-Taounate	11,5	1,8	5,3	2,8	6,4
Tanger-Tétouan	7,1	8,8	8,6	7,4	7,6
<b>Total</b>	<b>100,0</b>	<b>100,0</b>	<b>100,0</b>	<b>100,0</b>	<b>100,0</b>

**Tableau n° 20: Structure (en%) de la population active occupée âgée de 15 ans et plus selon les régions et les secteurs d'emploi.**

Regions	Public	Privé	Autre	Total
Oued Ed-Dahab- Lagouira - Laâyoune	7,6	1,7	2,2	2,2
Souss-Massa-Draâ	7,3	10,8	7,5	10,4
El Gharb-Chrarda- Beni Hssen	4,8	6,8	6,4	6,6
Chaouia-Ouardigha	4,9	6,7	5,9	6,6
Marrakech-Tensift-Al Haouz	7,0	11,4	11,5	11,0
Oriental	6,5	5,8	7,6	5,9
Grand Casablanca	11,6	11,8	19,0	11,9
Rabat-Salé-Zemmour-Zaer	18,7	6,7	17,1	8,0
Doukkala-Abda	7,2	7,9	3,3	7,8
Tadla-Azilal	2,9	4,5	3,5	4,4
Meknès-Tafilalet	7,8	6,3	3,7	6,4
Fès-Boulemane	5,1	5,0	3,9	5,0
Taza-Al Hoceima-Taounate	3,5	6,7	2,8	6,4
Tanger-Tétouan	4,9	7,8	5,6	7,6
<b>Total</b>	<b>100,0</b>	<b>100,0</b>	<b>100,0</b>	<b>100,0</b>

**Tableau n° 21: Structure (en%) de la population active occupée âgée de 15 ans et plus selon les régions et les secteurs d'emploi.**

Regions	Salariés	Auto-emploi	Emploi non rémunéré	Autres (+associés)	Total
Oued Ed-Dahab- Lagouira - Laâyoune	2,9	2,3	0,9	1,2	2,2
Souss-Massa-Draâ	9,9	10,0	12,1	8,0	10,4
El Gharb-Chrarda- Beni Hssen	5,4	6,8	8,8	4,9	6,6
Chaouia-Ouardigha	5,0	6,3	10,1	1,1	6,6
Marrakech-Tensift-Al Haouz	9,7	10,7	14,0	8,1	11,0
Oriental	7,0	6,1	3,2	31,8	5,9
Grand Casablanca	18,7	10,1	1,1	17,3	11,9
Rabat-Salé-Zemmour-Zaer	10,3	7,6	3,9	11,1	8,0
Doukkala-Abda	5,6	7,9	11,8	2,6	7,8
Tadla-Azilal	3,1	4,9	6,0	1,2	4,4
Meknès-Tafilalet	6,5	6,2	6,2	3,7	6,4
Fès-Boulemane	6,1	4,9	3,0	3,3	5,0
Taza-Al Hoceima-Taounate	2,9	6,8	12,6	0,0	6,4
Tanger-Tétouan	6,9	9,3	6,2	5,6	7,6
<b>Total</b>	<b>100,0</b>	<b>100,0</b>	<b>100,0</b>	<b>100,0</b>	<b>100,0</b>



---

*Rond Point d'Europe, Angle Bd la Résistance et Rue Oum Rabia*

*B.P : 16 229 Casablanca PLL      Tel : 05 22 26 01 17      Fax : 05 22 26 39 31      Email : [drcmpep@menara.ma](mailto:drcmpep@menara.ma)*