

Royaume du Maroc



المملكة المغربية

المندوبية السامية للتخطيط
HAUT-COMMISSARIAT AU PLAN

Activité, Emploi et Chômage - 2011

Région du Grand Casablanca

المديرية الجهوية للدار البيضاء

DIRECTION REGIONALE DE CASABLANCA

Mars 2012

SOMMAIRE

<i>Principaux résultats</i>	4
<i>I/ Evolution du niveau de l'activité</i>	5
<i>1/ Evolution du volume de la population active</i>	5
<i>2/ Evolution du taux d'activité</i>	5
<i>II/ Evolution du niveau de l'emploi</i>	8
<i>1/ Evolution du volume de l'emploi</i>	8
<i>2/ Caractéristiques des emplois créés</i>	8
<i>III/ Evolution du niveau de chômage</i>	10
<i>1/ Evolution de l'effectif des chômeurs</i>	10
<i>2/ Evolution du taux de chômage</i>	10
<i>IV/ Sous-emploi</i>	13
<i>V/ Activité et chômage au niveau provincial</i>	14
<i>Annexes : Tableaux statistiques</i>	15

Liste des tableaux statistiques

<u>Tableau n° 1 : Evolution de la population âgée de 15 ans et plus selon le type d'activité et le milieu de résidence</u>	16
<u>Tableau n°2 : Evolution du taux d'activité (en %) de la population âgée de 15 ans et plus selon le sexe et le milieu de résidence</u>	17
<u>Tableau n°3 : Evolution du taux d'activité (en %) de la population âgée de 15 ans et plus selon l'âge et le milieu de résidence</u>	17
<u>Tableau n°4 : Evolution du taux d'activité (en %) de la population âgée de 15 ans et plus selon le niveau de diplôme et le milieu de résidence</u>	17
<u>Tableau n° 5: Evolution de la population active en chômage selon le niveau du diplôme et le milieu de résidence</u>	18
<u>Tableau n°6 : Evolution du taux de chômage (en %) selon le sexe et le milieu de résidence</u>	19
<u>Tableau n°7 : Evolution du taux de chômage (en %) selon l'âge et le milieu de résidence</u>	19
<u>Tableau n°8 : Evolution du taux de chômage (en %) selon le niveau de diplôme et le milieu de résidence</u>	19
<u>Tableau n° 9: Evolution de la population active occupée âgée de 15 ans et plus selon l'âge et le milieu de résidence</u>	20
<u>Tableau n°10 : Evolution du taux d'emploi de la population âgée de 15 ans et plus selon le niveau du diplôme et le milieu de résidence</u>	21
<u>Tableau n° 11: Evolution de la population active occupée âgée de 15 ans et plus selon l'âge et le milieu de résidence</u>	21
<u>Tableau n° 12: Evolution de la population active occupée âgée de 15 ans et plus selon les secteurs d'activité et le milieu de résidence</u>	22
<u>Tableau n°13 : Evolution du taux d'activité (en %) de la population âgée de 15 ans et plus selon les provinces et le milieu de résidence</u>	23
<u>Tableau n°14 : Evolution du taux de chômage selon les provinces et le milieu de résidence</u>	23

PRINCIPAUX RESULTATS

En 2011, le volume global de l'emploi dans la région s'est accru d'un peu plus de 10000 postes nets par rapport à l'année 2010 (création de 12696 postes en milieu urbain contre une perte de 2559 emplois en milieu rural). Le volume d'emplois créés en 2011 dans la région représente 9,6% du chiffre réalisé au niveau national. Les secteurs "services" et "BTP" (bâtiments et travaux publics) sont les seuls pourvoyeurs de l'emploi créés en 2011 avec des parts de 63,7% et 36,3% respectivement. Les pertes d'emplois ont concerné exclusivement les femmes avec près de 27000 postes de moins par rapport à 2010.

La population active est restée pratiquement stable et le niveau d'activité poursuit la tendance à la baisse observée au cours de ces dernières années.

Parallèlement, l'effectif des chômeurs a baisse de plus 10000 personnes et le taux de chômage a reculé de 0,7 point contre seulement 0,2 point au niveau national. En milieu urbain, la baisse est encore plus importante: 1,1 point au niveau de la région contre seulement 0,3 point au niveau de l'ensemble des villes du Royaume. Nonobstant cette situation favorable, les jeunes diplômés restent les plus vulnérables au chômage.

I/ EVOLUTION DU NIVEAU DE L'ACTIVITE

1/ Evolution du volume de la population active : stabilité de l'effectif

La population active âgée de 15 ans et plus de la région a atteint au cours de l'année 2011, un peu plus de 1,4 millions de personnes, soit 12,4% de l'effectif de la population active nationale. Cette catégorie de la population est restée pratiquement stable. La variation relative n'a été que de +0,01% entre 2010 et 2011 contre +0,84% au niveau national.

2/ Evolution du taux d'activité : baisse continue

Le taux d'activité dans la région est passé de 46,3% en 2010 à 45,7% en 2011. Ce léger recul vient confirmer la tendance à la baisse observée au cours de ces dernières années. Au niveau national, le taux d'activité va dans le même sens et perd 0,4 points en passant de 49,6% en 2010 à 49,2% en 2011.

Toutefois, chez les hommes de la région, le niveau d'activité a gagné 1,1 point avec un taux qui est passé de 70,5% en 2010 à 71,6% en 2011. Chez les femmes, la baisse tendancielle se poursuit et le taux d'activité atteint son plus bas niveau depuis six ans (20,3% en 2011).

Ces baisses tendanciellees enregistrées, tant au niveau de la région qu'au niveau national, peuvent émaner de la conjonction des effets de plusieurs facteurs dont on peut citer notamment: le vieillissement de la population, l'allongement du cursus scolaire, les départs de plus en plus nombreux à la retraite et le retour à l'inactivité chez les femmes.

Figure n°1 : Evolution du taux d'activité de la population âgée de 15 ans et plus

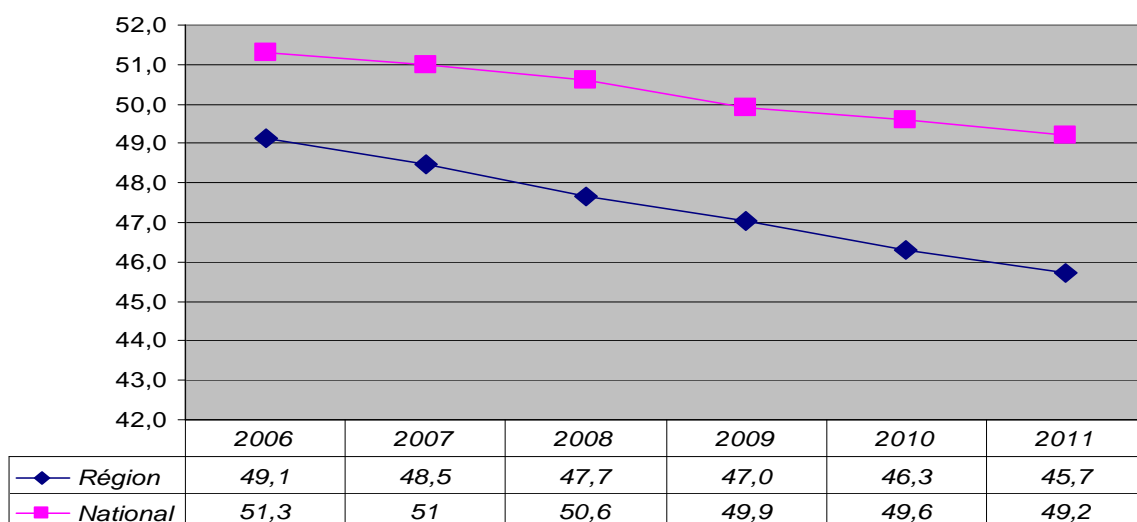
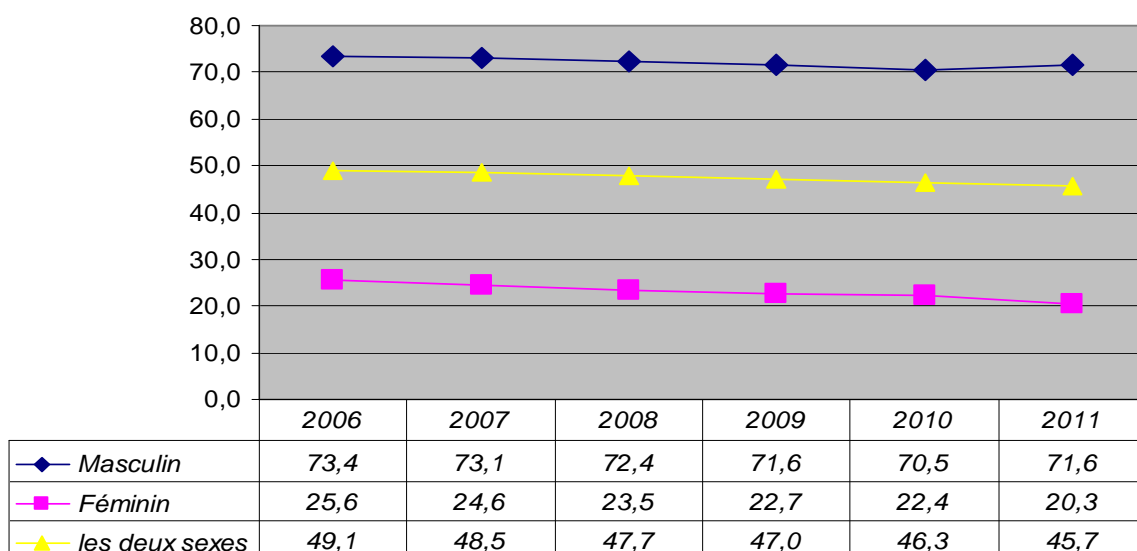
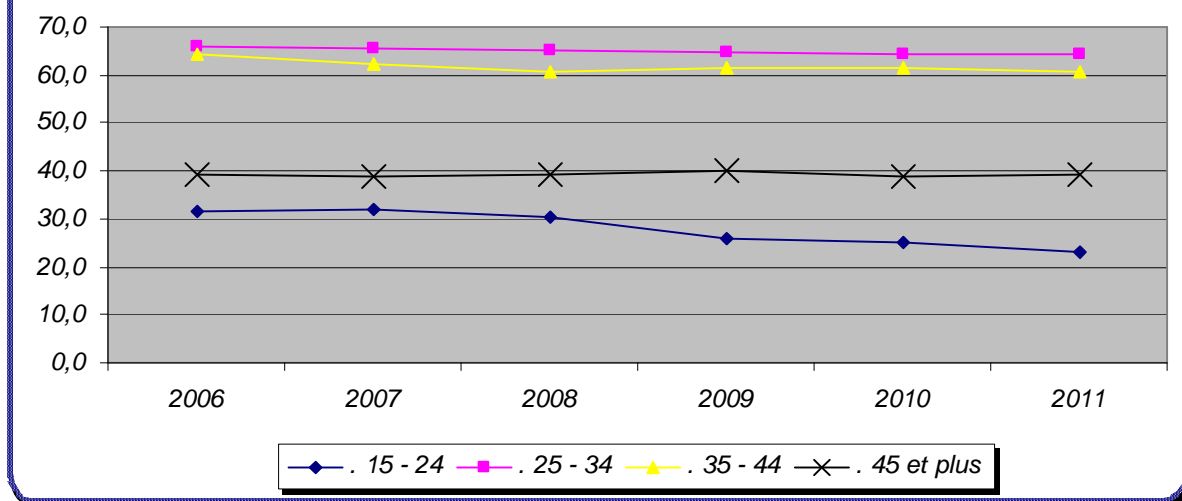


Figure n°2 : Evolution du taux d'activité de la population âgée de 15 ans par sexe dans la région du Grand CASA



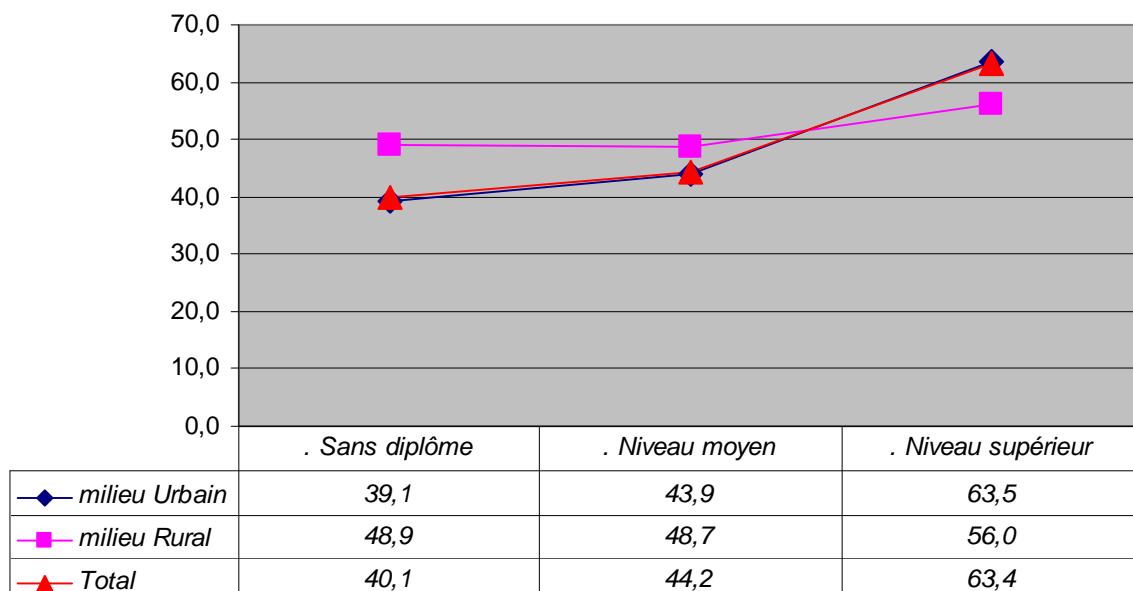
L'analyse de l'évolution différenciée selon l'âge permet de constater une tendance à la baisse chez les jeunes âgés de 15 à 24 ans contre une stabilité dans les autres tranches d'âges.

Figure n°3 : Evolution du taux d'activité par âge dans la région du Grand CASA



En considérant cette fois-ci le diplôme, le taux d'activité augmente avec le niveau de diplôme. Il passe de 40,1% chez les personnes dépourvues de diplômes à 63,4% chez celles ayant un diplôme de niveau supérieur¹.

Figure n°4 : Taux d'activité de la population âgée de 15 ans et plus selon le niveau du diplôme et le milieu de résidence dans région du Grand CASA

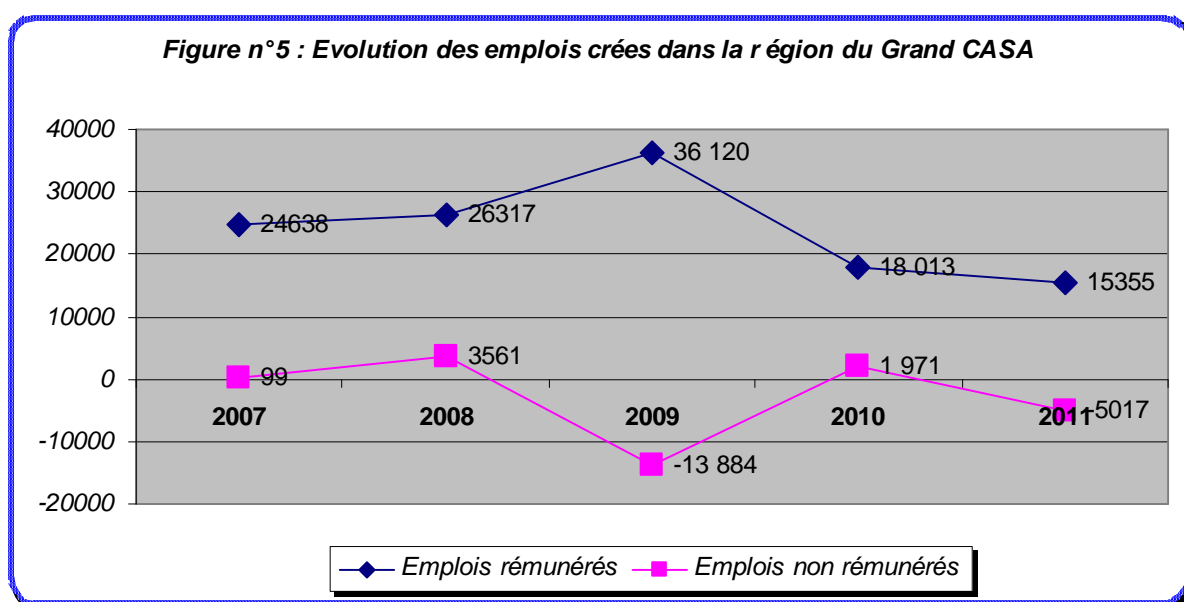


¹ Niveau moyen: Diplômes de l'enseignement secondaire, diplômes de l'enseignement supérieur et diplômes de techniciens et cadres moyens.

II/ EVOLUTION DU NIVEAU DE L'EMPLOI

1/ Evolution du volume d'emploi : tendance à la baisse

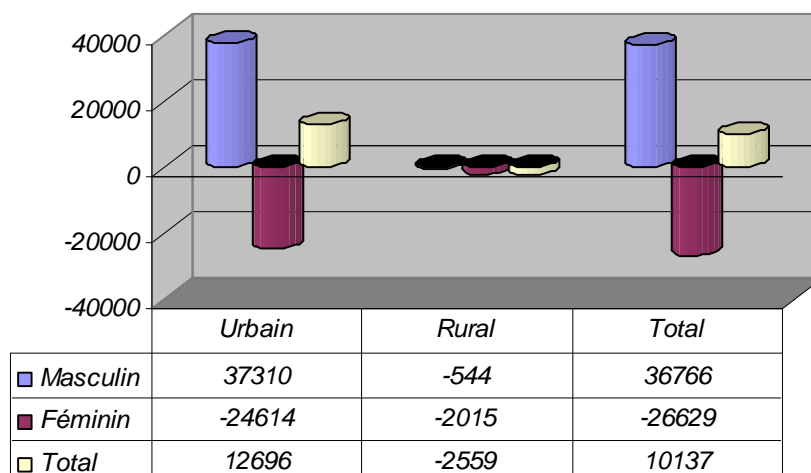
En termes d'emplois, l'année 2011 s'est caractérisée par la création de 15000 emplois rémunérés et la perte de plus 5000 emplois non rémunérés. Ce résultat reste en dessous de la performance réalisée auparavant et témoigne, par la même occasion, de la fragilité de l'emploi dans la région.



2/ Caractéristiques des emplois créés : les femmes restent les plus exposées à la fragilité de l'emploi

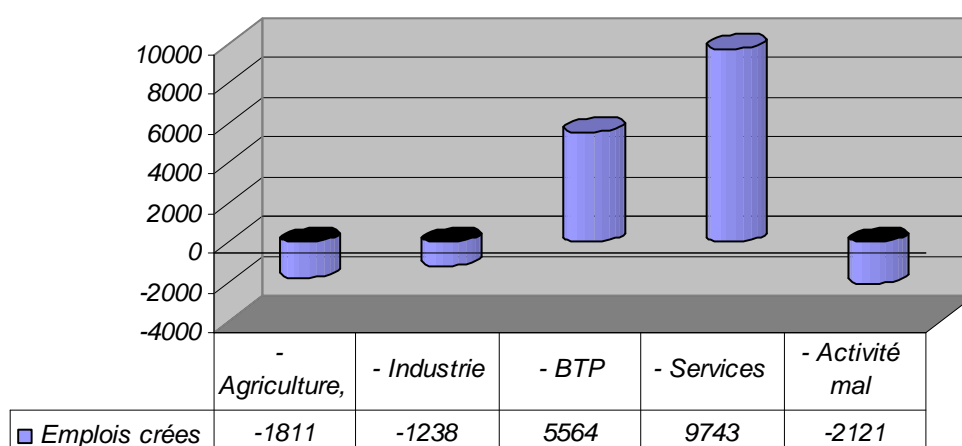
La différenciation par sexe permet de constater que les femmes de la région ont subi en 2011 des pertes d'emplois de l'ordre de 27000 postes contre un gain chez les hommes de près de 37000 postes d'emplois. Ces pertes d'emplois chez les femmes expriment un retour à l'inactivité et expliquent, en grande partie, la baisse très significative du taux d'activité féminin (voir figure n°2 ci-dessus).

Figure n°6 : Emplois créés en 2011 par sexe dans la région du Grand CASA



Par activité économique, le secteur des services reste le principal pourvoyeur d'emplois avec une contribution de 63,7% dans le volume global des emplois créés dans la région. Le reste (36,3%) a été assuré par le secteur du BTP (bâtiments et travaux publics). Les secteurs de l'agriculture et l'industrie ont perdu respectivement plus de 1200 et 1800 emplois au cours de l'année 2011.

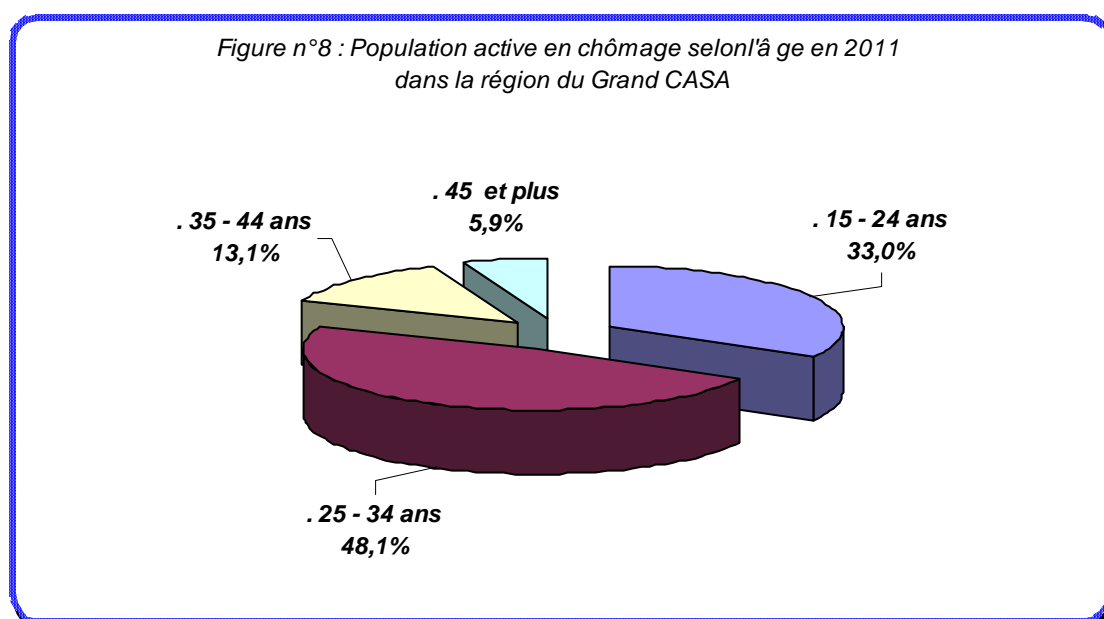
Figure n°7: Emplois créés en 2011 par branche d'activité dans la région du Grand CASA



III/ EVOLUTION DU NIVEAU DE CHOMAGE

1/ Evolution de l'effectif des chômeurs : baisse très significative

L'effectif global des chômeurs en 2011 dans la région est estimé à environ 143000 personnes enregistrant par la même occasion une baisse relative de 6,6% par rapport à l'année 2010 contre une baisse de 0,9% au niveau national. Cette catégorie de la population reste composée essentiellement des personnes jeunes puisque 81,1% des chômeurs sont âgés de 15 à 34 ans.



Aussi, le chômage touche également les diplômés puisque les personnes chômeurs dépourvues de tout diplôme ne représentent que 17,1%.

2/ Evolution du taux de chômage : persistance du chômage des jeunes diplômés

Le taux de chômage continue à reculer en passant de 10,8% enregistré en 2010 à 10,1% en 2011. Considéré selon le sexe, la baisse est de 1,1 point chez les hommes contre une hausse de 0,9 points chez les femmes.

Au l'échelon national, et malgré une conjoncture économique défavorable, le niveau de chômage a subi un léger recul de 0,2 points en passant de 9,1% en 2010 à 8,9% en 2011. Cette baisse concerne

exclusivement le niveau de chômage dans les villes contre une stabilité dans les campagnes.

Figure n°9 : Evolution du taux de chômage

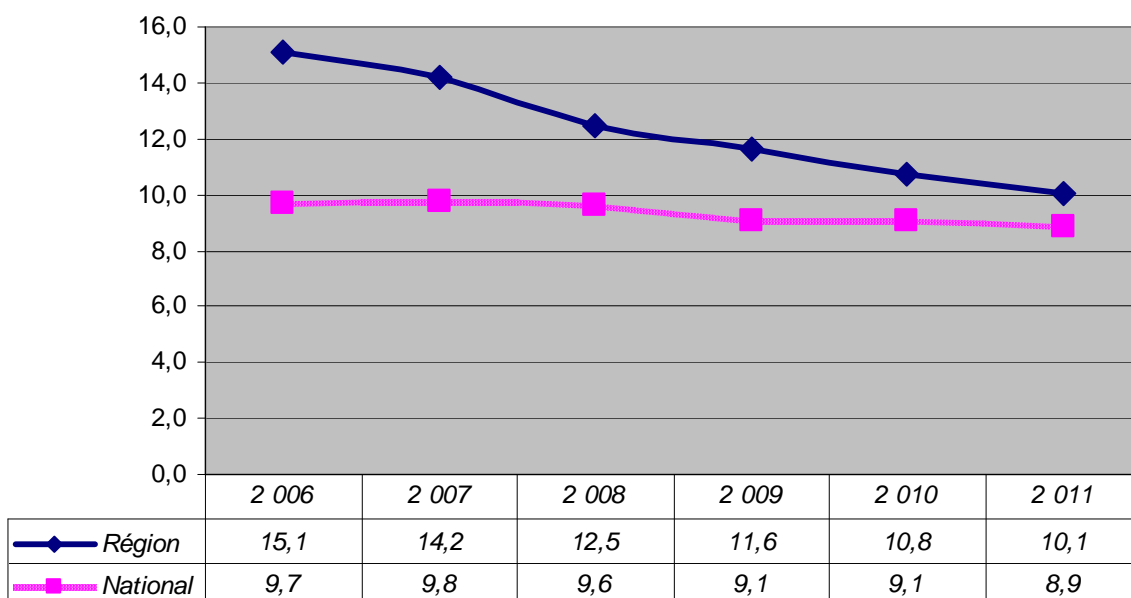
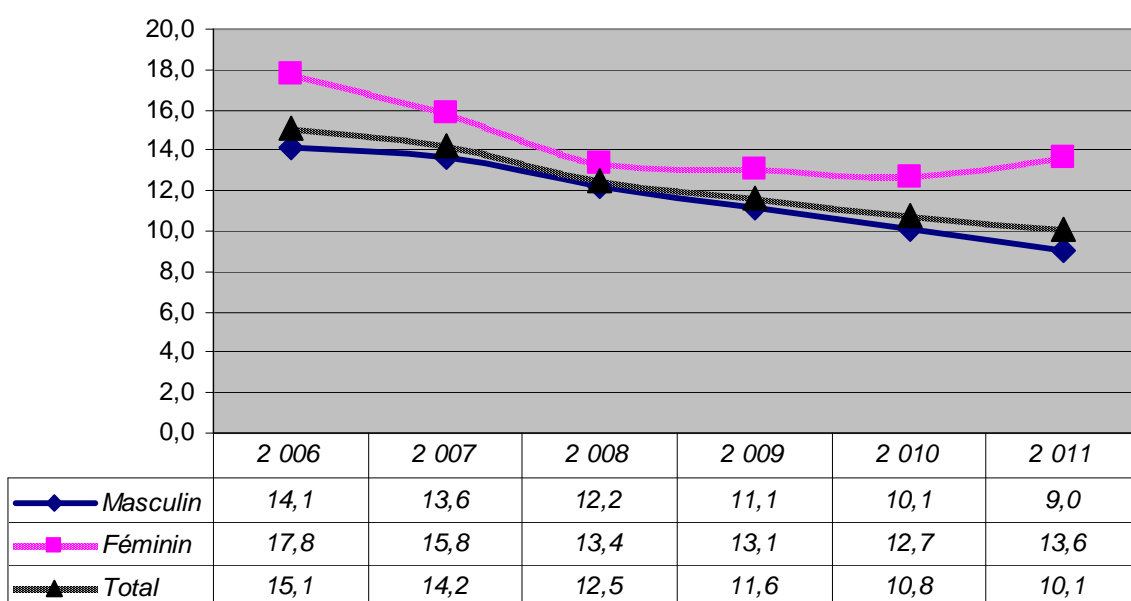
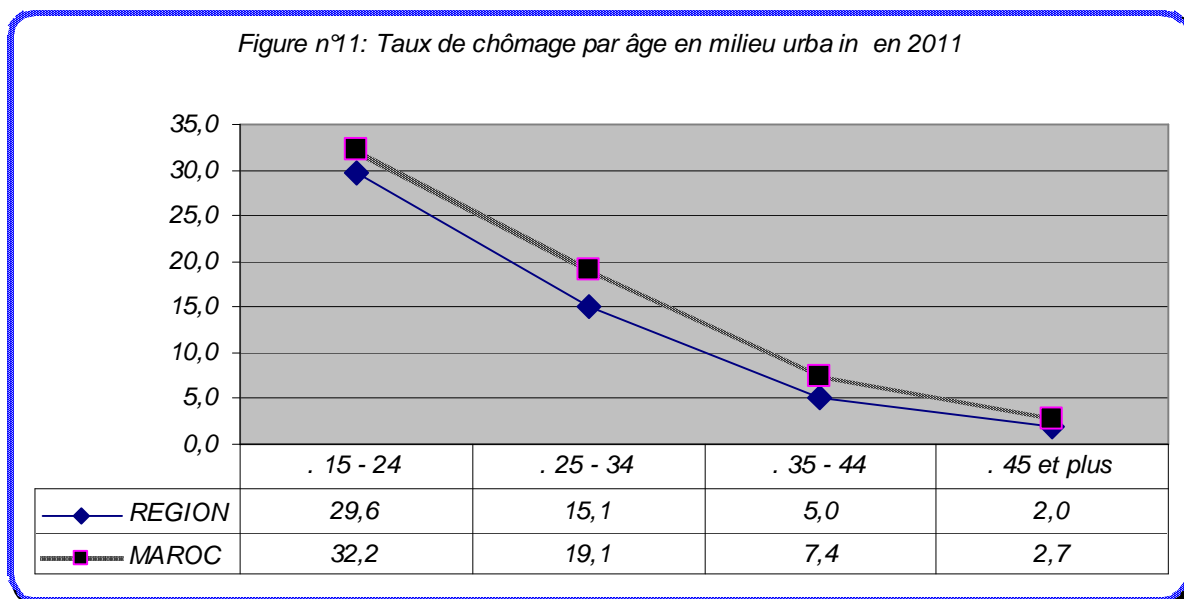


Figure n°10 : Evolution du taux de chômage par sexe dans la région du Grand CASA



Le taux de chômage, tout en ayant emprunté une trajectoire dans l'ensemble relativement favorable, reste cependant, particulièrement élevé chez les jeunes âgés de 15 à 24 ans. Il atteint 28,6 % en 2011. En milieu urbain, ce taux atteint 29,6% contre 32,2% pour la même catégorie d'âges au niveau de l'ensemble des villes du Royaume.



La baisse constatée du niveau général du chômage entre 2010 et 2011 a profité surtout aux personnes ayant un diplôme de niveau moyen¹ dont le taux de chômage est passé de 15,3% en 2010 à 12,8% en 2011. Il est important de souligner ici que cette catégorie de diplômés était la plus vulnérable dans la région au cours de ces dernières années.

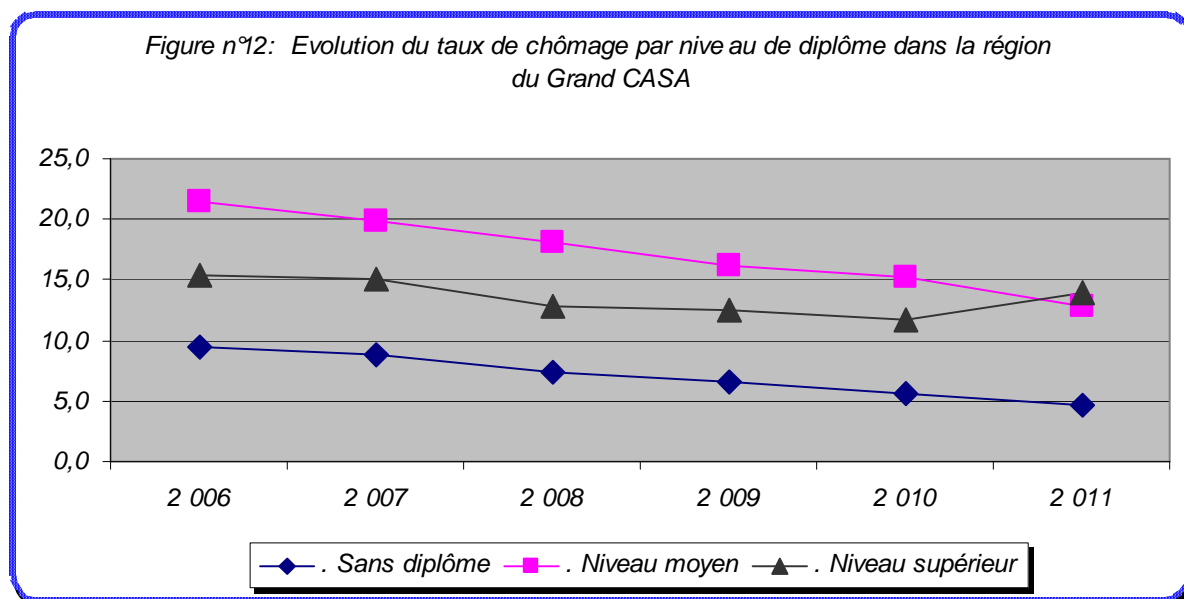
Chez les personnes pourvues d'un diplôme de niveau supérieur², l'intensité du phénomène s'est nettement amplifiée puisque le taux de chômage est passé de 11,7% en 2010 à 14,0% en 2011.

De même, il est important de relever que chez les personnes dépourvues de tout diplôme, le taux de chômage, qu'est d'ailleurs de niveau faible, a baissé de 0,9 point en passant de 5,5% en 2010 à 4,6% en 2011. Ceci témoigne de la difficulté d'insertion des jeunes

¹ Niveau moyen: Diplômes et certificats de l'enseignement fondamental, diplômes en qualification professionnelle et certificats en spécialisation professionnelle.

² Niveau moyen: Diplômes de l'enseignement secondaire, diplômes de l'enseignement supérieur et diplômes de techniciens et cadres moyens.

diplômés dans le marché de travail malgré les efforts consentis par l'Etat en la matière.



IV/ SOUS-EMPLOI : en baisse

La baisse du niveau de chômage a été accompagnée d'une baisse du taux de sous-emploi dont le niveau est passé de 5,1% en 2010 à 4,6% en 2011. Selon le milieu de résidence, cette baisse est plus significative en milieu rural. Aussi, les niveaux de sous-emploi enregistrés au niveau de la région restent très en dessous de ceux enregistrés au niveau national.

Taux de sous-emploi¹ par milieu de résidence

	2010			2011		
	Urbain	Rural	Total	Urbain	Rural	Total
Région	5,2	3,9	5,1	4,8	2,3	4,6
National	10,0	13,2	11,6	9,3	11,8	10,5

¹ C'est la population active occupée sous-employée rapportée à la population active occupée totale. La population active occupée se compose des catégories suivantes:

- Les actifs occupés âgés de 15 ans et plus disposés à faire des heures supplémentaires, disponibles pour le faire et ayant travaillé au cours de la semaine de référence pendant moins de 48 heures.
- Les actifs occupés ayant travaillé plus que le seuil fixé ci-dessus et qui déclarent à la recherche d'un autre emploi pour l'une des deux raisons suivantes: inadéquation de leur emploi actuel avec leur formation ou leur qualification; insuffisance du revenu procuré par leur travail actuel.

V/ ACTIVITE ET CHOMAGE AU NIVEAU PROVINCIAL

Au niveau provincial, le taux d'activité en 2011 varie entre 45,0% et 50,2% enregistrés, respectivement, dans la grande préfecture de Casablanca et la province de Nouaceur. Le taux de chômage varie 7,6% et 10,4% enregistrés, respectivement, dans la province de Mediouna et la grande préfecture de Casablanca.

Globalement, la population de la province de Nouaceur est la plus active dans la région avec un taux d'activité moyen durant la période (2006-2011) de 51,6%. Au niveau du chômage, la population de la préfecture de Mohammedia est la plus vulnérable au phénomène avec un taux de chômage moyen de 13,6% durant la même période (2006-2011).

En matière de sous-emploi, la grande préfecture de Casablanca enregistre le taux le plus élevé avec 5,2% en 2011 suivi de la préfecture de Mohammedia avec 3,1%.

<i>Préfecture</i>	<i>Taux d'activité moyen (2006-2011)</i>			<i>Taux de chômage moyen (2006-2011)</i>			<i>Taux de sous-emploi en 2011</i>		
	<i>Urbain</i>	<i>Rural</i>	<i>Total</i>	<i>Urbain</i>	<i>Rural</i>	<i>Total</i>	<i>Urbain</i>	<i>Rural</i>	<i>Total</i>
<i>Casablanca</i>	46,7	-	46,7	12,6	-	12,6	5,2	-	5,2
<i>Nouaceur</i>	49,9	52,0	51,4	11,4	8,6	9,4	0,3	2,6	1,8
<i>Mediouna</i>	51,6	49,1	50,8	9,2	10,5	9,6	1,7	1,2	1,6
<i>Mohammedia</i>	48,0	54,5	49,4	14,9	9,4	13,6	3,4	2,1	3,1

Annexes
TABLEAUX STATISTIQUES

Tableau n° 1: Evolution de la population âgée de 15 ans et plus selon le type d'activité et par milieu de résidence

Milieu urbain

	2006	2007	2008	2009	2010	2011
. Actifs occupés	1 073 795	1 102 024	1 128 394	1 152 931	1 172 259	1 184 955
. Chômeurs	200 383	187 968	163 992	154 549	142 525	134 730
Total actifs	1 274 178	1 289 992	1 292 386	1 307 480	1 314 784	1 319 685
. Inactifs	1 342 211	1 392 551	1 444 123	1 489 474	1 549 631	1 582 308
Total	2 616 389	2 682 543	2 736 509	2 796 954	2 864 415	2 901 993

Milieu rural

	2006	2007	2008	2009	2010	2011
. Actifs occupés	101 920	98 014	101 538	99 107	99 964	97 405
. Chômeurs	8 966	10 845	11 246	9 939	10 831	8 578
Total actifs	110 886	108 859	112 784	109 046	110 795	105 983
. Inactifs	92 140	95 216	98 264	105 272	104 134	109 555
Total	203 026	204 075	211 048	214 318	214 929	215 538

Ensemble

	2006	2007	2008	2009	2010	2011
. Actifs occupés	1 175 715	1 200 038	1 229 932	1 252 038	1 272 223	1 282 360
. Chômeurs	209 349	198 813	175 238	164 488	153 356	143 308
Total actifs	1 385 064	1 398 851	1 405 170	1 416 526	1 425 579	1 425 668
. Inactifs	1 434 351	1 487 767	1 542 387	1 594 746	1 653 765	1 691 863
Total	2 819 415	2 886 618	2 947 557	3 011 272	3 079 344	3 117 531

Tableau n°2 : Evolution du taux d'activité⁵ (en %) de la population âgée de 15 ans et plus selon le sexe et le milieu de résidence

	2006			2007			2008			2009			2010			2011		
	Urbain	Rural	Total	Urbain	Rural	Total	Urbain	Rural	Total	Urbain	Rural	Total	Urbain	Rural	Total	Urbain	Rural	Total
Masculin	72,4	85,3	73,4	72,3	82,8	73,1	71,6	81,1	72,4	71,1	78,4	71,6	70,0	76,9	70,5	71,1	77,9	71,6
Féminin	26,0	20,4	25,6	24,9	20,2	24,6	23,7	21,1	23,5	23,0	18,1	22,7	22,5	21,3	22,4	20,5	17,5	20,3
Total	48,7	54,6	49,1	48,1	53,3	48,5	47,2	53,4	47,7	46,7	50,9	47,0	45,9	51,5	46,3	45,5	49,2	45,7

Tableau n°3 : Evolution du taux d'activité (en %) de la population âgée de 15 ans et plus selon l'âge et le milieu de résidence

	2006			2007			2008			2009			2010			2011		
	Urbain	Rural	Total	Urbain	Rural	Total	Urbain	Rural	Total	Urbain	Rural	Total	Urbain	Rural	Total	Urbain	Rural	Total
. 15 - 24	30,8	41,2	31,7	31,2	39,9	32,0	29,0	41,7	30,2	24,5	39,9	26,0	24,0	37,6	25,2	22,2	32,9	23,1
. 25 - 34	66,6	59,0	66,0	66,3	58,0	65,7	65,1	64,8	65,1	65,1	58,1	64,6	64,6	62,1	64,4	64,4	62,0	64,3
. 35 - 44	64,2	67,9	64,5	62,1	65,6	62,3	60,9	60,4	60,8	61,1	63,9	61,3	61,3	61,1	61,3	60,8	61,2	60,8
. 45 et plus	38,5	54,2	39,3	38,1	55,1	39,0	38,8	50,9	39,4	39,8	47,7	40,2	38,3	49,9	38,9	38,7	46,1	39,1
Total	48,7	54,6	49,1	48,1	53,3	48,5	47,2	53,4	47,7	46,7	50,9	47,0	45,9	51,5	46,3	45,5	49,2	45,7

Tableau n°4 : Evolution du taux d'activité (en %) de la population âgée de 15 ans et plus selon le niveau de diplôme et le milieu de résidence

	2006			2007			2008			2009			2010			2011		
	Urbain	Rural	Total	Urbain	Rural	Total	Urbain	Rural	Total	Urbain	Rural	Total	Urbain	Rural	Total	Urbain	Rural	Total
Sans diplôme	42,8	56,7	44,3	41,8	55,1	43,2	41,9	55,1	43,3	40,6	52,3	41,8	39,7	50,2	40,7	39,1	48,9	40,1
Niveau moyen	47,2	49,6	47,4	46,5	49,0	46,7	44,7	49,5	45,0	44,3	46,9	44,5	43,3	51,1	43,8	43,9	48,7	44,2
Niveau supérieur	67,2	54,2	67,1	68,0	54,2	67,9	66,6	55,9	66,5	66,5	57,2	66,3	66,0	64,9	66,0	63,5	56,0	63,4
Total	48,7	54,6	49,1	48,1	53,3	48,5	47,2	53,4	47,7	46,7	50,9	47,0	45,9	51,5	46,3	45,5	49,2	45,7

⁵ TAUX D'ACTIVITE : POPULATION ACTIVE / POPULATION TOTALE

Tableau n° 5: Evolution de la population active en chômage selon le niveau du diplôme et le milieu de résidence

Milieu urbain

	2006	2007	2008	2009	2010	2011
. Sans diplôme	50 614	45 533	37 239	31656	26514	21 693
. Niveau moyen	103 229	95 980	87 505	80897	77168	66 897
. Niveau supérieur	46 540	46 373	39 072	41756	38843	46 140
. Non déclaré		82	176	240		
Total	200 383	187 968	163 992	154 549	142 525	134 730

Milieu rural

	2006	2007	2008	2009	2010	2011
. Sans diplôme	4 633	5 839	6 119	4848	2861	2 830
. Niveau moyen	3 429	3 680	3 975	4433	5971	4 645
. Niveau supérieur	904	1 326	1 152	658	1999	1 103
. Non déclaré	0	0	0	0	0	0
Total	8 966	10 845	11 246	9 939	10 831	8 578

Ensemble

	2006	2007	2008	2009	2010	2011
. Sans diplôme	55 247	51 372	43 358	36 504	29 375	24 523
. Niveau moyen	106 658	99 660	91 480	85 330	83 139	71 542
. Niveau supérieur	47 444	47 699	40 224	42 414	40 842	47 243
. Non déclaré	0	82	176	240	0	0
Total	209 349	198 813	175 238	164 488	153 356	143 308

Tableau n°6 : Evolution du taux de chômage⁶ (en %) selon le sexe et le milieu de résidence

	2006			2007			2008			2009			2010			2011		
	Urbain	Rural	Total	Urbain	Rural	Total	Urbain	Rural	Total	Urbain	Rural	Total	Urbain	Rural	Total	Urbain	Rural	Total
Masculin	14,7	7,9	14,1	14,0	9,9	13,6	12,3	10,6	12,2	11,3	9,5	11,1	10,2	9,8	10,1	9,1	8,5	9,0
Féminin	18,3	9,0	17,8	16,1	10,5	15,8	13,8	7,1	13,4	13,4	7,0	13,1	12,9	9,6	12,7	14,0	6,2	13,6
Total	15,7	8,1	15,1	14,6	10,0	14,2	12,7	10,0	12,5	11,8	9,1	11,6	10,8	9,8	10,8	10,2	8,1	10,1

Tableau n°7 : Evolution du taux de chômage (en %) selon l'âge et le milieu de résidence

	2006			2007			2008			2009			2010			2011		
	Urbain	Rural	Total	Urbain	Rural	Total	Urbain	Rural	Total	Urbain	Rural	Total	Urbain	Rural	Total	Urbain	Rural	Total
. 15 - 24	33,4	18,3	31,8	31,5	22,3	30,5	30,1	24,2	29,3	33,5	20,7	31,6	29,0	22,2	28,1	29,6	22,0	28,6
. 25 - 34	20,8	6,4	19,7	19,6	10,0	19,0	17,5	9,1	16,9	16,7	8,2	16,1	15,5	9,7	15,0	15,1	5,9	14,4
. 35 - 44	9,6	4,6	9,2	9,1	5,7	8,8	7,0	1,3	6,6	5,8	5,8	5,8	5,9	5,1	5,9	5,0	4,6	5,0
. 45 et plus	4,5	4,5	4,5	3,2	2,4	3,1	2,9	2,9	2,9	2,3	0,8	2,3	2,0	3,1	2,1	2,0	3,1	2,1
Total	15,7	8,1	15,1	14,6	10,0	14,2	12,7	10,0	12,5	11,8	9,1	11,6	10,8	9,8	10,8	10,2	8,1	10,1

Tableau n°8 : Evolution du taux de chômage (en %) selon le niveau de diplôme et le milieu de résidence

	2006			2007			2008			2009			2010			2011		
	Urbain	Rural	Total	Urbain	Rural	Total	Urbain	Rural	Total	Urbain	Rural	Total	Urbain	Rural	Total	Urbain	Rural	Total
Sans diplôme	10,1	5,9	9,5	9,1	7,6	8,9	7,4	7,7	7,4	6,6	6,9	6,6	5,7	4,6	5,5	4,6	4,5	4,6
Niveau moyen	22,0	12,2	21,5	20,2	13,0	19,8	18,4	13,3	18,1	16,3	14,1	16,2	15,3	15,4	15,3	12,9	12,3	12,8
Niveau supérieur	15,3	24,8	15,4	14,8	40,7	15,1	12,6	34,0	12,8	12,6	9,4	12,5	11,4	20,3	11,7	13,9	21,4	14,0
Total	15,7	8,1	15,1	14,6	10,0	14,2	12,7	10,0	12,5	11,8	9,1	11,6	10,8	9,8	10,8	10,2	8,1	10,1

⁶ TAUX DE CHOMAGE: POPULATION ACTIVE EN CHOMAGE AGEE DE 15 ANS ET PLUS / POPULATION ACTIVE AGEE DE 15 ANS ET PLUS

Tableau n° 9: Evolution de la population active occupée âgée de 15 ans et plus selon l'âge et le milieu de résidence

Milieu urbain

	2006	2007	2008	2009	2010	2011
. 15 - 24	129 259	136 795	129 329	104349	111919	101 357
. 25 - 34	338 500	348 088	353 001	363364	376965	375 221
. 35 - 44	303 916	299 327	309 378	330539	326295	333 488
. 45 et plus	302 120	317 814	336 686	354679	357080	374 889
Total	1 073 795	1 102 024	1 128 394	1 152 931	1 172 259	1 184 955

Milieu rural

	2006	2007	2008	2009	2010	2011
. 15 - 24	19 512	19 145	21 392	21725	18779	16 342
. 25 - 34	32 215	29 162	34 000	29206	31234	32 543
. 35 - 44	26 394	24 658	22 650	23809	24082	23 831
. 45 et plus	23 799	25 049	23 496	24367	25869	24 689
Total	101 920	98 014	101 538	99 107	99 964	97 405

Ensemble

	2006	2007	2008	2009	2010	2011
. 15 - 24	148 771	155 940	150 721	126 074	130 698	117 699
. 25 - 34	370 715	377 250	387 001	392 570	408 199	407 764
. 35 - 44	330 310	323 985	332 028	354 348	350 377	357 319
. 45 et plus	325 919	342 863	360 182	379 046	382 949	399 578
Total	1 175 715	1 200 038	1 229 932	1 252 038	1 272 223	1 282 360

Tableau n°10 : Evolution du taux d'emploi⁷ de la population âgée de 15 ans et plus selon le niveau du diplôme et le milieu de résidence

	2006			2007			2008			2009			2010			2011		
	Urbain	Rural	Total	Urbain	Rural	Total	Urbain	Rural	Total	Urbain	Rural	Total	Urbain	Rural	Total	Urbain	Rural	Total
Sans diplôme	38,4	53,3	40,0	38,0	50,9	39,3	38,8	50,8	40,1	37,9	48,7	39,1	37,4	47,9	38,4	37,3	46,7	38,2
Niveau moyen	36,8	43,5	37,2	37,1	42,7	37,4	36,5	42,9	36,8	37,1	40,3	37,3	36,7	43,3	37,1	38,3	42,7	38,5
Niveau supérieur	57,0	40,8	56,7	58,0	32,1	57,6	58,3	36,9	58,0	58,2	51,8	58,0	58,5	51,7	58,3	54,7	44,0	54,5
Total	41,0	50,2	41,7	41,1	48,0	41,6	41,2	48,1	41,7	41,2	46,2	41,6	40,9	46,5	41,3	40,8	45,2	41,1

Tableau n° 11: Evolution de la population active occupée âgée de 15 ans et plus selon l'âge et le milieu de résidence
Milieu urbain

	2006	2007	2008	2009	2010	2011
Masculin	789 583	815 913	844 278	870478	888552	925 862
Féminin	284 212	286 111	284 116	282453	283707	259 093
Total	1 073 795	1 102 024	1 128 394	1 152 931	1 172 259	1 184 955

Milieu rural

	2006	2007	2008	2009	2010	2011
Masculin	84 109	80 687	82 501	82608	81161	80 617
Féminin	17 811	17 327	19 037	16499	18803	16 788
Total	101 920	98 014	101 538	99 107	99 964	97 405

Ensemble

	2006	2007	2008	2009	2010	2011
Masculin	873 692	896 600	926 779	953 086	969 713	1 006 479
Féminin	302 023	303 438	303 153	298 952	302 510	275 881
Total	1 175 715	1 200 038	1 229 932	1 252 038	1 272 223	1 282 360

⁷ TAUX D'EMPLOI: POPULATION ACTIVE OCCUPEE/POPULATION TOTALE

Tableau n° 12: Evolution de la population active occupée âgée de 15 ans et plus selon les secteurs d'activité et le milieu de résidence

Milieu urbain

	<i>2006</i>	<i>2007</i>	<i>2008</i>	<i>2009</i>	<i>2010</i>	<i>2011</i>
- Agriculture, forêt et pêche	2 713	6 797	8 874	8122	6806	5 470
- Industrie	343 591	341065	339 968	335244	341294	341 398
- BTP	67 466	77036	80 113	77416	81746	91 442
- Services	659 092	675 182	696 582	730085	739422	745 701
- Activité mal désignée	933	1 944	2 857	2064	2991	944
Total	1 073 795	1 102 024	1 128 394	1 152 931	1 172 259	1 184 955

Milieu rural

	<i>2006</i>	<i>2007</i>	<i>2008</i>	<i>2009</i>	<i>2010</i>	<i>2011</i>
- Agriculture, forêt et pêche	22 568	17 334	19 545	14369	13564	13 089
- Industrie	26 655	27271	28 293	30488	30217	28 875
- BTP	15 948	15833	19 041	16829	15089	10 957
- Services	36 749	37 576	34 659	37217	40905	44 369
- Activité mal désignée	0	0	0,00	204	189	115
Total	101 920	98 014	101 538	99 107	99 964	97 405

Ensemble

	<i>2006</i>	<i>2007</i>	<i>2008</i>	<i>2009</i>	<i>2010</i>	<i>2011</i>
- Agriculture, forêt et pêche	25 281	24 131	28 419	22 491	20 370	18 559
- Industrie	370 246	368 336	368 261	365 732	371 511	370 273
- BTP	83 414	92 869	99 154	94 245	96 835	102 399
- Services	695 841	712 758	731 241	767 302	780 327	790 070
- Activité mal désignée	933	1 944	2 857	2 268	3 180	1 059
Total	1 175 715	1 200 038	1 229 932	1 252 038	1 272 223	1 282 360

Tableau n°13 : Evolution du taux d'activité (en %) de la population âgée de 15 ans et plus selon les provinces et le milieu de résidence

	2006			2007			2008			2009			2010			2011		
	Urbain	Rural	Total	Urbain	Rural	Total	Urbain	Rural	Total	Urbain	Rural	Total	Urbain	Rural	Total	Urbain	Rural	Total
Casablanca	48,4	.	48,4	48,0	.	48,0	47,1	.	47,1	46,5	.	46,5	45,4	.	45,4	45,0	.	45,0
Nouaceur	51,2	53,7	52,9	47,4	52,9	51,2	48,1	53,4	51,9	50,3	51,2	50,9	50,1	51,8	51,2	52,4	49,0	50,2
Mediouna	55,5	52,1	54,2	51,7	49,7	50,9	52,3	49,7	51,4	50,3	47,4	49,5	51,5	50,0	51,0	48,5	45,7	47,7
Mohammedia	50,0	58,1	51,8	48,1	57,1	49,9	46,4	55,9	48,4	47,7	51,6	48,7	48,9	51,9	49,6	47,0	52,0	48,0
Région	48,7	54,6	49,1	48,1	53,3	48,5	47,2	53,4	47,7	46,7	50,9	47,0	45,9	51,5	46,3	45,5	49,2	45,7

Tableau n°14 : Evolution du taux de chômage selon les provinces et le milieu de résidence

	2006			2007			2008			2009			2010			2011		
	Urbain	Rural	Total	Urbain	Rural	Total	Urbain	Rural	Total	Urbain	Rural	Total	Urbain	Rural	Total	Urbain	Rural	Total
Casablanca	15,7	.	15,7	14,6	.	14,6	12,5	.	12,5	11,6	.	11,6	10,8	.	10,8	10,4	.	10,4
Nouaceur	15,9	8,0	10,3	12,0	9,8	10,4	10,8	7,5	8,3	11,8	7,6	8,9	12,2	9,9	10,7	5,5	9,1	7,9
Mediouna	10,7	7,8	9,7	8,7	13,2	10,5	13,0	16,5	14,2	8,1	10,9	8,8	6,7	7,6	7,0	7,8	6,8	7,6
Mohammedia	18,0	8,4	15,6	16,6	8,2	14,7	15,7	11,6	14,7	15,5	11,6	14,5	12,7	10,5	12,2	10,8	6,2	9,9
Région	15,7	8,1	15,1	14,6	10,0	14,2	12,7	10,0	12,5	11,8	9,1	11,6	10,8	9,8	10,8	10,2	8,1	10,1

