

ROYAUME DU MAROC  
HAUT-COMMISSARIAT AU PLAN

***LES INDICATEURS SOCIAUX  
DU MAROC EN 2007***

**Dépôt Légal : 172/1997**

**ISSN : 1114-0097**

**ISBN : 9981-20-146-4**

## SOMMAIRE

Avant propos.....	9
<b>Première partie : Analyse statistique .....</b>	<b>13</b>
Démographie .....	15
Activité, emploi et chômage .....	19
Alphabétisation et éducation .....	25
Santé .....	29
Habitat et conditions d'habitation .....	35
Revenus, salaires minimaux et consommation des ménages .....	41
Loisirs, culture et divertissements .....	47
<b>Deuxième partie : Tableaux statistiques .....</b>	<b>49</b>
Démographie .....	51
Activité, emploi et chômage .....	59
Alphabétisation et éducation .....	93
Santé .....	103
Habitat et conditions d'habitation .....	117
Revenus, salaires minimaux et consommation des ménages .....	129
Loisirs, culture et divertissements .....	137
<b>Annexe.....</b>	<b>147</b>
Concepts et définitions.....	149
Abréviations et notations.....	161



## LISTE DES TABLEAUX STATISTIQUES

### Démographie

Natalité.....	53
Fécondité.....	53
Mortalité générale.....	53
Mortalité infantile.....	54
Espérance de vie à la naissance.....	55
Taux de migration nette.....	55
Accroissement de la population.....	56
Age moyen au premier mariage.....	56
Population du Maroc selon le milieu de résidence, en 2007.....	56
Population du Maroc selon le groupe d'âge et le sexe, en 2007.....	57
Evolution de la structure de la population du Maroc selon le groupe d'âge et le sexe.....	58
Rapport de dépendance démographique.....	58

### Activité, emploi et chômage

Caractéristiques de la population active (national).....	61
Taux d'activité (national).....	61
Caractéristiques de l'emploi (national).....	63
Caractéristiques du chômage (national).....	65
Taux de chômage (national).....	67
Caractéristiques du chômage des diplômés de niveau supérieur (national)..	68
Caractéristiques de la population active urbaine.....	69
Taux d'activité en milieu urbain.....	71
Caractéristiques de l'emploi urbain.....	73
Caractéristiques du chômage urbain.....	76
Taux de chômage urbain.....	77
Caractéristiques du chômage des diplômés de niveau supérieur (urbain) ....	79

Caractéristiques de la population active rurale .....	80
Taux d'activité en milieu rural.....	82
Caractéristiques de l'emploi rural.....	84
Caractéristiques du chômage rural.....	87
Taux de chômage rural .....	89

### **Alphabétisation et éducation**

Alphabétisation .....	95
Taux d'alphabétisation selon le sexe et l'âge .....	96
Données globales relatives à l'éducation .....	97
Enseignement préscolaire .....	98
Enseignement primaire .....	98
Enseignement secondaire collégial .....	99
Enseignement secondaire qualifiant .....	100
Enseignement supérieur.....	101
Données globales relatives à la formation professionnelle.....	101
Effectifs en formation professionnelle selon le niveau et la région, 2007-2008.....	102
Effectifs des lauréats de la formation professionnelle .....	102

### **Santé**

Infrastructure sanitaire publique et personnel médical et paramédical.....	105
Médecins par spécialité et par secteur .....	106
Demande de soins de santé .....	107
Planification familiale.....	109
Santé de la mère et de l'enfant.....	109
Etat nutritionnel des enfants de moins de 5 ans.....	112
Etat nutritionnel des personnes âgées de 18 ans et plus (IMC) .....	113
Prévalence de l'anémie (insuffisance hémoglobine) .....	114
Dépenses de santé .....	115

## **Habitat et conditions d'habitation**

Bâtiment et construction : milieu urbain.....	119
Conditions d'habitation au niveau national .....	121
Conditions d'habitation en milieu urbain .....	123
Conditions d'habitation en milieu rural .....	126

## **Revenus, salaires minimaux et consommation des ménages**

Agrégats de la comptabilité nationale (base 1998) .....	131
Salaires minimaux .....	132
Indice du coût de la vie (base 100 = 1989) .....	132
Dépenses de consommation et pauvreté .....	133

## **Loisirs, culture et divertissements**

Foyers féminins, maisons de jeunes, colonies de vacances et voyages culturels.....	139
Installations sportives.....	140
Activités cinématographiques.....	140
Dépenses publiques et indice du coût de la vie relatifs aux loisirs et culture .....	141
Foyers féminins selon les régions en 2007 .....	145
Maisons de jeunes selon les régions en 2007.....	143
Installations sportives selon les régions en 2006 .....	144
Activités cinématographiques selon les régions en 2007.....	146





## **AVANT - PROPOS**

Le Haut-Commissariat au Plan (HCP) a le plaisir de publier le présent document qui s'inscrit dans la continuité de la série sur les indicateurs sociaux du Maroc.

L'objectif de cette série est de mettre à la disposition des différents utilisateurs une base d'informations permettant, notamment, de faciliter la prise de décision et de fournir les éléments requis pour une éventuelle évaluation de l'impact des politiques publiques sur la qualité de vie de la population.

Outre celles du HCP, cette publication fournit également des données émanant d'autres départements, dont notamment ceux de la Santé, de l'Education, de la Formation Professionnelle, de la Jeunesse et des Sports et du Centre Cinématographique Marocain.

S'agissant des informations produites par le HCP, la présente publication se réfère au recensement général de la population et de l'habitat qui fournit la base des projections démographiques nécessaires pour l'élaboration des indicateurs relatifs à la démographie, à l'éducation, à la santé, etc. Elle se réfère également à l'enquête nationale sur l'emploi, aux enquêtes sur la consommation et les dépenses des ménages et aux enquêtes sur les niveaux de vie des ménages qui permettent l'élaboration d'indicateurs pertinents relatifs aux conditions de vie de la population et aux disparités sociales.

L'importance de la mesure de la mortalité des enfants est une question dont les déficits pénalisent le niveau de développement

humain de notre pays. Des données plus actualisées sur cette question seront prochainement disponibles à partir de la deuxième enquête démographique à passages répétés qui sera réalisée par le HCP en 2009-2010.

En attendant ces données, la présente publication se réfère aux données du Ministère de la Santé qui fournit également des informations sur la fécondité, le personnel médical et paramédical, l'infrastructure hospitalière, etc.

Cette publication présente également des données sur la scolarisation et les activités des jeunes et des femmes. Les données sur la scolarisation sont celles du Ministère de l'Education Nationale, de la Formation des Cadres et de la Recherche Scientifique qui fournit des informations sur les effectifs scolarisés, les personnels enseignant et administratif ainsi que sur l'infrastructure scolaire. Les informations sur les stagiaires des établissements de formation professionnelle proviennent du Département de la Formation Professionnelle.

Les informations relatives aux foyers féminins, aux maisons de jeunes, aux centres d'accueil, aux participants aux colonies de vacances et à l'infrastructure sportive sont fournies par le Ministère de la Jeunesse et des Sports.

Les données sur les activités des salles de cinéma et les films ayant reçu le visa d'exploitation sont fournies par le Centre Cinématographique Marocain.

Sur la base de l'ensemble de ces données, ce document présente une masse d'informations regroupées en sept thématiques homogènes, en l'occurrence :

- la démographie ;
- l'activité, l'emploi et le chômage ;
- l'alphabétisation et l'éducation ;
- la santé ;
- l'habitat et les conditions d'habitation ;
- les revenus, les salaires minimaux et la consommation des ménages ;
- les loisirs, la culture et les divertissements.

Les lecteurs moins intéressés par le détail des chiffres trouveront une analyse succincte des principaux indicateurs, alors que les spécialistes ou les chercheurs, plus exigeants en matière de détails de l'information, trouveront une tabulation plus exhaustive donnant l'évolution des indicateurs sociaux sélectionnés.

En annexe, nous avons cru bon de décliner un précis conceptuel qui rappelle les concepts et définitions utilisés afin que l'analyste puisse situer et interpréter avec précision le champ de l'information fournie.

Nous attirons, enfin, l'attention du lecteur que des informations complémentaires, aussi bien à caractère démographique et social qu'économique, peuvent être consultées sur le site Internet du HCP ([www.hcp.ma](http://www.hcp.ma)). Celui-ci fournit, en effet, un éventail exceptionnel de données statistiques, d'indicateurs, de cartes thématiques, de rapports et études démographiques, sociales et économiques, pouvant mieux éclairer et situer les données fournies par la présente publication.



*PREMIERE PARTIE : ANALYSE  
STATISTIQUE*



## **DEMOGRAPHIE**

Avec un taux d'urbanisation de 56,4% et un taux de féminisation de 50,6%, la population résidente au Maroc est estimée<sup>9</sup> en 2007 à 30,8 millions d'habitants, soit 335 mille personnes de plus par rapport à 2006. Le taux d'accroissement naturel enregistré cette année est légèrement inférieur à celui de 2006 (14,0‰ contre 14,2‰). Le taux de migration nette s'est établi, quant à lui, à -3,0‰, contre -3,2‰ en 2006.

Par ailleurs, le taux brut de natalité a fléchi de 24,2‰ en 1994 à 19,8‰ en 2007. La baisse a été de 3,1 points en milieu urbain (de 20,9‰ à 17,8‰) et de 5,5 points en milieu rural (27,8‰ à 22,3‰).

La mortalité a baissé mais à un rythme modéré. Ainsi, le taux brut de mortalité a fléchi de 6,7‰ en 1994 à 5,8‰ en 2007. Il est passé de 4,9‰ à 4,7‰ en milieu urbain, et de 8,6‰ à 7,3‰ en milieu rural.

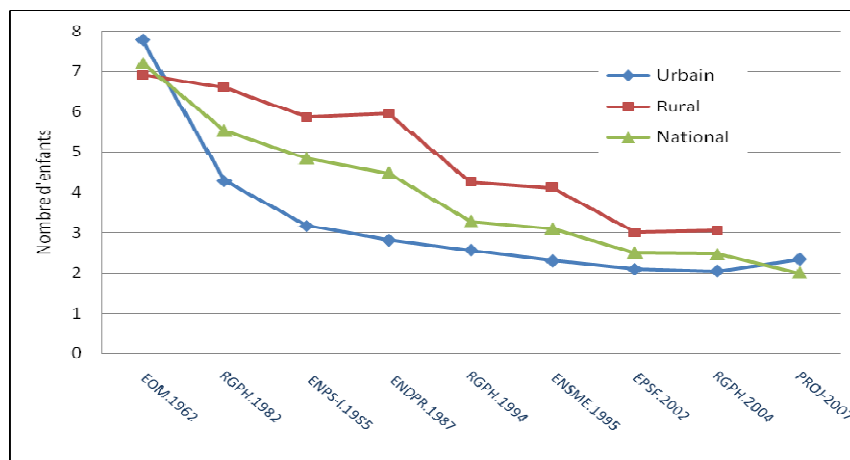
L'espérance de vie à la naissance s'est améliorée en 2007 au même rythme qu'en 2006, soit un gain de près de deux mois par an (72,4 ans contre 72,2 ans en 2006). Elle atteint 71,2 ans pour les hommes et 73,7 ans pour les femmes contre respectivement 71,0 ans et 73,5 ans en 2006. Depuis 1994, l'espérance de vie à la naissance a augmenté de 4,5 ans (4,9 ans pour les hommes et 4,2 ans pour les femmes).

---

<sup>9</sup> *Les estimations se rapportent au milieu de l'année.*

L'Indice synthétique de fécondité<sup>10</sup> qui était de 5,52 enfants par femme en 1982, n'est plus que de 2,33 en 2007. Par milieu de résidence, la femme rurale a en moyenne un enfant de plus que la citadine (3,06<sup>11</sup> contre 2,05).

**Graphique 1.1 : Indice synthétique de fécondité (ISF) selon le milieu de résidence**



Sources : Ministère de la santé, Direction de la Statistique et CERED : Haut-Commissariat au Plan.

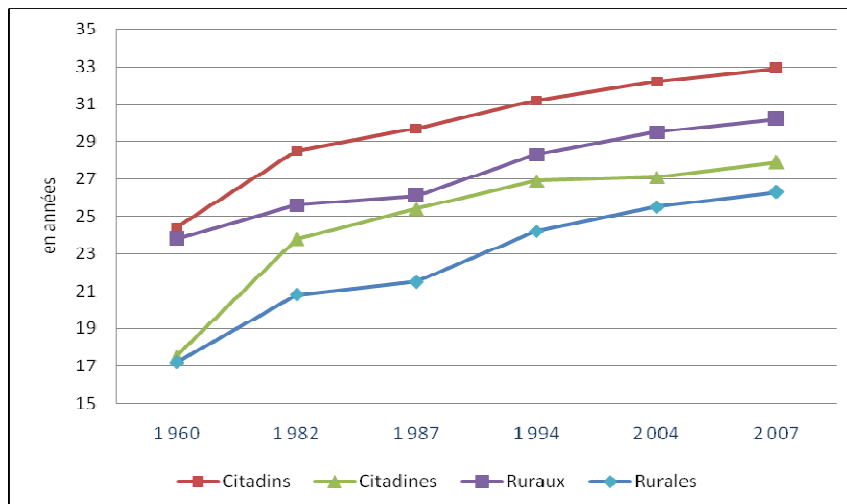
Cette baisse de la fécondité s'explique entre autres par l'entrée de plus en plus tardive en première union. Cette hausse de l'âge au premier mariage qui a commencé dans les années soixante, s'est relativement accélérée au cours des deux dernières décennies. L'âge au premier mariage est passé entre 1987 et 2007, de 27,9 ans à 31,8 ans pour les hommes et de 23,4 ans à 27,2 ans pour les femmes.

<sup>10</sup> L'ISF : l'indice synthétique de fécondité est le nombre moyen d'enfants qu'aurait une femme à l'issue de sa vie féconde si les conditions de procréation du moment sont maintenues.

<sup>11</sup> Les dernières données disponibles pour le milieu rural sont celles du RGPH 2004.



**Graphique 1.2 : Evolution de l'âge moyen au premier mariage selon le sexe et le milieu de résidence (en années)**



Sources : RGPH-1960/1982/1994/2004 et ENDPR-86/88 et ENE-2007, HCP.

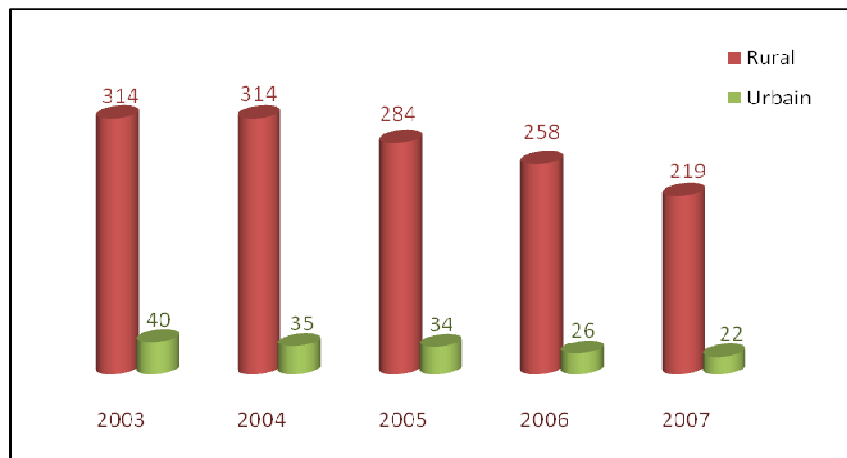


## **ACTIVITE, EMPLOI ET CHOMAGE**

Estimée à 11,389 millions d'actifs en 2007, la population active âgée de 7 ans et plus a marqué une légère hausse par rapport à l'année 2006, soit 114 mille actifs de plus.

Il ressort du graphique ci-dessous que le travail des enfants a connu une régression notable, plus de 113 mille enfants se sont retirés du marché de travail en l'espace de cinq ans (près du tiers en milieu rural et de la moitié dans les villes). Entre 2006 et 2007, la part des enfants âgés de 7 à 14 ans parmi l'ensemble des actifs, a fléchi de 2,5% à 2,1%.

**Graphique 2.1 : Evolution des actifs âgés de 7 à 14 ans selon le milieu de résidence (en milliers)**



Source : Enquête Nationale sur l'Emploi, Haut-Commissariat au Plan.

Par ailleurs, les actifs âgés de 15 ans et plus estimés en 2007 à près de 11,15 millions sont à 51,5% des citoyens et à 50,9% des jeunes âgés de 15 à 34 ans.

Le marché de travail marocain n'a pas connu d'améliorations notables quant à la participation féminine à l'activité économique. Les femmes ne représentent que 27,2% de la population active âgée de 15 ans et plus. En termes de taux, les femmes affichent un taux d'activité égale au tiers de celui des hommes (27,1% contre 76,1%).

En 2007, le volume de l'emploi adulte<sup>12</sup> est estimé à 10,056 millions de personnes, dont plus de la moitié résident en milieu rural (51,7%). Le taux de féminisation de l'emploi rural est de 11,9 points supérieur à celui du milieu urbain (32,9% contre 21,0%).

En milieu rural, le secteur agricole qui emploie plus des trois quarts de la main d'œuvre, a vu sa part reculer de 4,7 points depuis 2003 (77,0% en 2007 contre 81,7% en 2003). Cette baisse a profité aux services et au BTP qui durant la même période ont gagné respectivement 2,3 points et 1,8 point.

Dans les villes, le secteur des services qui emploie 62,5% des actifs occupés a connu, au cours de la même période, une quasi-stagnation, alors que la part de l'industrie a baissé de 1,8 point, au profit du BTP dont la part a augmenté de 1,3 point.

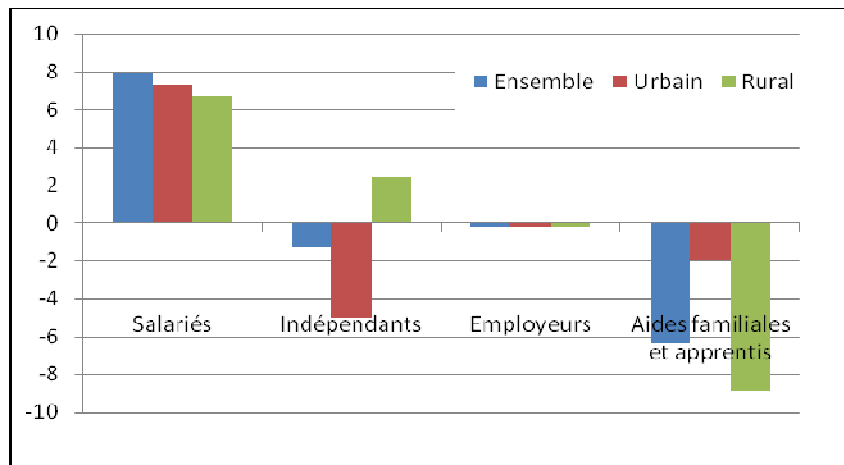
Selon le statut professionnel, avec une proportion de l'ordre de 44,9% de l'emploi enregistrée en 2007, le salariat reste le statut dominant, il est suivi de l'emploi non rémunéré «aide familiale ou apprenti» avec

---

<sup>12</sup>Actifs occupés âgés de 15 ans et plus.

une proportion de 25,4%. Ces proportions varient largement selon le milieu de résidence. En effet, dans les villes le salariat représente 67,9% de l'emploi urbain, suivi des indépendants (20,2%). En milieu rural, c'est l'emploi non rémunéré qui domine avec 44,7%, suivi du statut des indépendants avec 29,4%.

**Graphique 2.2 : Evolution de la structure de l'emploi selon le statut professionnel et le milieu de résidence (entre 2003 et 2007)**



Source : Enquête Nationale sur l'Emploi, Haut-Commissariat au Plan.

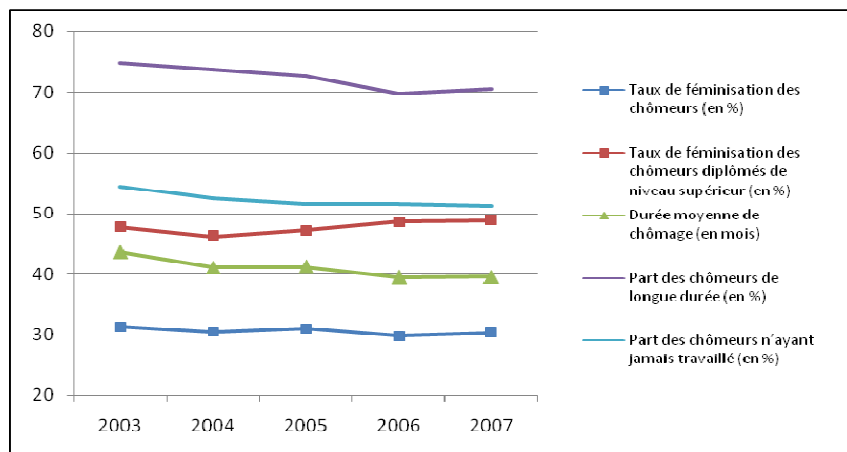
De manière globale, une tendance à la baisse de l'emploi non rémunéré est enregistrée depuis plusieurs années, au profit du salariat en milieu urbain et des indépendants et du salariat en milieu rural.

Concernant le chômage, 1,092 millions de personnes ont déclaré être à la recherche d'un emploi en 2007, contre 1,062 millions en 2006,

soit 30 mille chômeurs de plus. Le taux de chômage s'est accru en conséquence de 0,1 point passant de 9,7% à 9,8%.

Le chômage reste un phénomène plutôt urbain puisque huit chômeurs sur dix résident dans les villes. Le nombre de chômeurs dans les villes s'est accru, en termes absolus, de 22 mille chômeurs (de 864 mille en 2006 à 886 mille en 2007). En milieu rural, cette hausse avoisine 7 mille chômeurs (de 199 mille à 206 mille). En termes de taux, il a quasiment stagné entre ces deux dates (de 3,7% à 3,8% dans la campagne et de 15,4% à 15,5% dans les villes).

**Graphique 2.3 : Evolution de quelques indicateurs du chômage urbain entre 2003 et 2007**

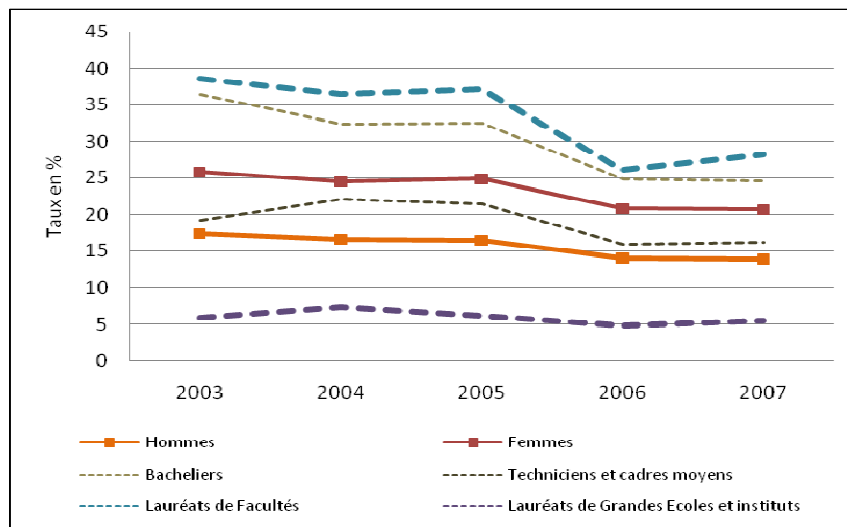


Source : Enquête Nationale sur l'Emploi, Haut-Commissariat au Plan.

En dépit du processus de baisse engagé depuis la fin des années 90, le chômage garde toujours ses traits saillants. Il est essentiellement

de première insertion, de longue durée<sup>13</sup>, touchant beaucoup plus les jeunes, surtout les diplômés de niveau supérieur en particulier ceux de sexe féminin.

**Graphique 2.4 : Evolution du taux de chômage urbain selon quelques caractéristiques entre 2003 et 2007**



Source : Enquête Nationale sur l'Emploi, Haut-Commissariat au Plan.

<sup>13</sup>Chômage d'une durée de douze mois et plus.





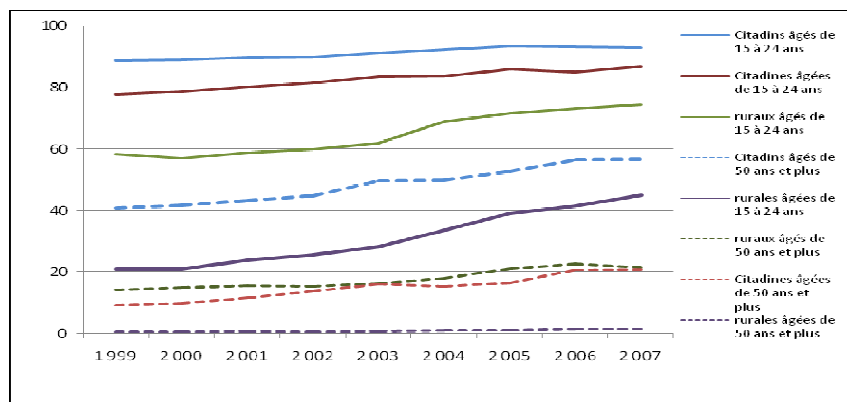
## ALPHABETISATION ET EDUCATION

Absorbant près du 26,6% du budget annuel de l'Etat, l'éducation est un secteur révélateur des progrès et en même temps du déficit social que connaît le Maroc.

En dépit des avancées manifestes enregistrées surtout en terme quantitatif, le milieu rural marque toujours un retard important.

En matière d'aptitude à lire et à écrire, un examen de l'évolution du taux d'alphabétisation global au fil de ces dernières années montre les efforts déployés en la matière. En effet, ce taux est passé, pour la population âgée de 10 ans et plus, de 45,3% en 1994 à 58,7% en 2007. Une amélioration qui cache bien évidemment des disparités entre sexes, groupes d'âge et milieux de résidence.

**Graphique 3.1 : Taux d'alphabétisation des jeunes et des personnes âgées selon le sexe et le milieu de résidence**



Source : ENE, Haut commissariat au plan.

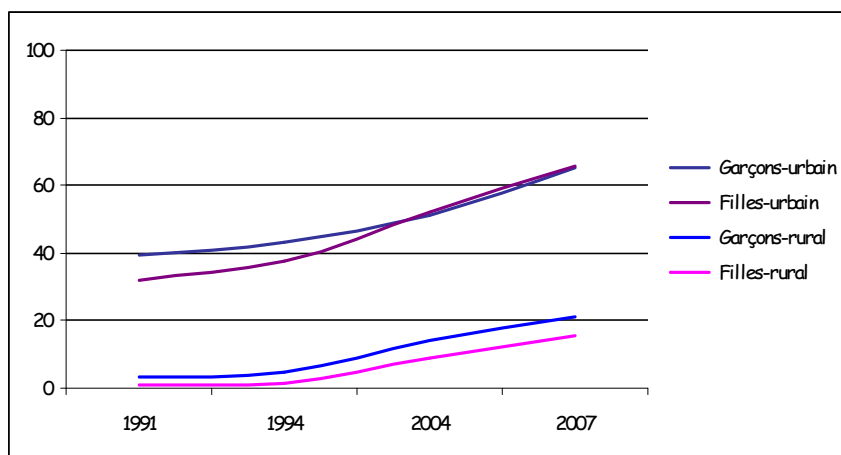
Ainsi, l'écart entre femmes et hommes demeure manifeste. Entre 1994 et 2007, le taux d'alphabétisation est passé de 32,6% à 47,3% chez les femmes et de 58,6% à 70,6% chez les hommes.

Par ailleurs, le taux d'alphabétisation décroît avec l'âge. Ainsi, en 2007, il passe de 76,0% pour les jeunes âgés de 15 à 24 ans contre 53,9% pour la tranche d'âge 25-49 ans, pour atteindre 27,4% pour les personnes âgées de 50 ans et plus.

Le progrès en matière de scolarisation peut être aussi apprécié par l'accroissement continu de l'effectif des scolarisés (tous niveaux confondus). Celui-ci est passé de près de 3,9 millions à près de 6,6 millions d'élèves et d'étudiants, entre les années scolaires 1991/92 et 2007/08. Près de 59% sont scolarisés en primaire contre seulement 5,1% en supérieur.

Pour l'année scolaire 2007/08, l'effectif des élèves scolarisés dans les établissements de l'enseignement primaire a été d'environ 3,9 millions contre 2,5 millions en 1990/91. La proportion des filles s'est appréciée de 6,7 points durant cette période (soit de 40% à 46,7%). Les élèves scolarisés en milieu rural représentent un peu moins de la moitié (48,9%) de l'effectif des scolarisés au primaire en 2007/08, contre 38,7% en 1990/91. A noter par ailleurs que la scolarisation au primaire est assurée, au niveau national, à concurrence de 91,1% par le secteur public.

**Graphique 3.2 : Taux nets de scolarisation (en %) dans l'enseignement secondaire collégial (12-14 ans) selon le sexe et le milieu de résidence**



Source : Ministère de l'Education Nationale, de l'Enseignement Supérieur, de la Formation des Cadres et de la Recherche Scientifique.

L'enseignement secondaire collégial, quant à lui a reçu près de 1,44 millions d'élèves en 2007/08 dont 44,8% sont des filles. En milieu rural, les élèves scolarisés au collège demeurent minoritaires, puisque leur nombre ne constitue que 23,5% de l'effectif global des scolarisés dans les collèges.

Durant l'année scolaire 2007/08, le nombre d'élèves dans les établissements de l'enseignement secondaire qualifiant s'établit à près de 714 mille. Les filles représentent un peu moins de la moitié (48,6%) de cet effectif et le milieu rural à peine 9,8%.

Quant à l'enseignement supérieur (enseignement universitaire, formation des cadres et formation pédagogique), l'effectif des

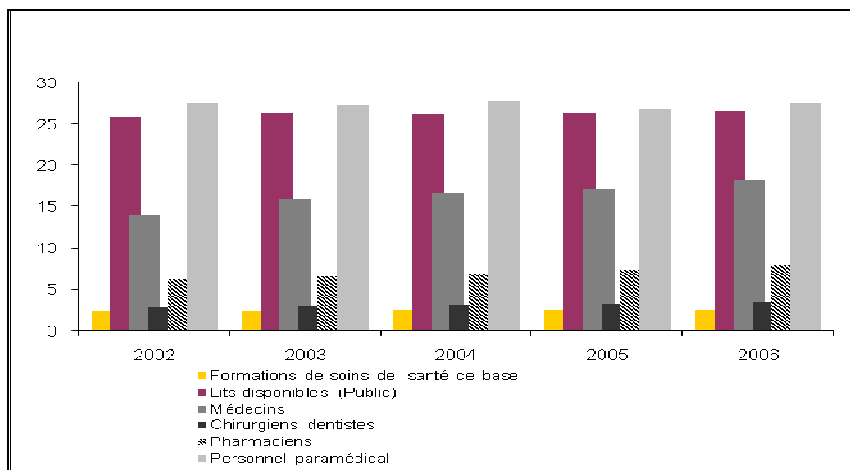
étudiants a atteint 334 mille pour l'année scolaire 2007/08 (contre 312 mille pour 2006/07). La part des filles est de 46,5% contre 46,4% pour l'année scolaire 2006/07. La contribution du secteur privé, quoiqu'en hausse, reste modeste (à peine 7,5%).

## SANTE

L'offre de soins de santé s'est sensiblement améliorée ces dernières années. Ce constat se dégage de l'examen de l'évolution de l'infrastructure sanitaire publique et des effectifs du personnel médical et paramédical.

Il convient ainsi de relever la nette augmentation du nombre d'hôpitaux et de formations de soins de santé publics passant, entre 1997 et 2006, de 107 à 133 pour les premiers et de 1.949 à 2.592 pour les seconds. En revanche, le nombre de lits disponibles pour 100.000 habitants a régressé de 95 en 1997 à près de 87 en 2006.

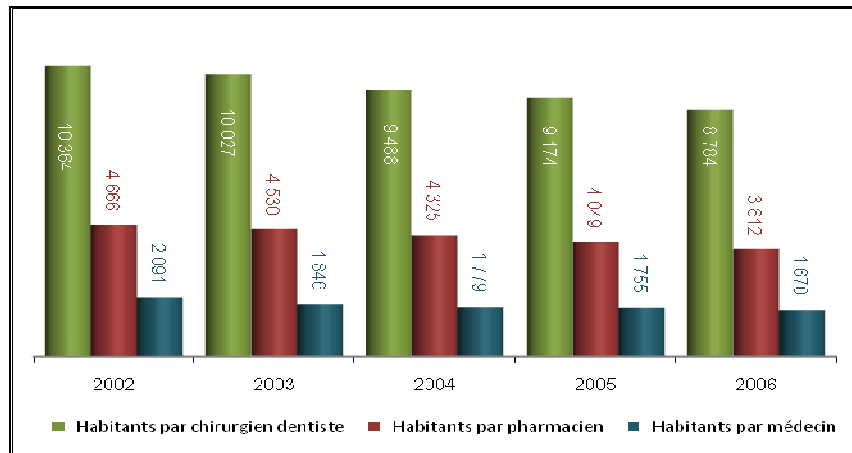
**Graphique 4.1 : Evolution de l'infrastructure sanitaire publique et du personnel médical et paramédical (nombre en milliers)**



Source : Ministère de la Santé.

Le nombre de médecins pour 100 mille habitants a enregistré une hausse notable passant de 36,4 en 1997 à 47,8 en 2002 pour atteindre 59,9 en 2006. Ceci s'explique par l'accroissement continu de l'effectif des médecins (les deux secteurs : public et privé) qui a presque doublé entre 1997 et 2006, passant, respectivement, de 9.923 à 18.269 médecins (dont plus de 50% sont des médecins généralistes).

**Graphique 4.2 : Evolution du nombre d'habitants par type de personnel médical entre 2002 et 2006**



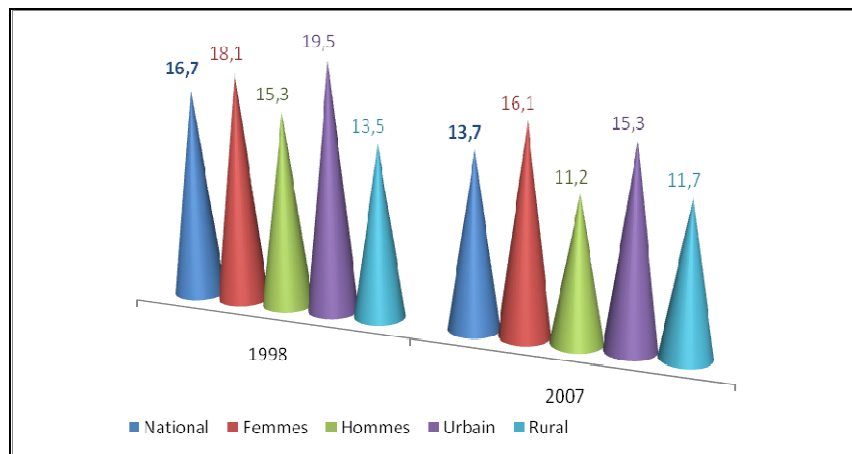
Source : Ministère de la Santé.

En matière de demande de services sanitaires, il ressort des données de l'enquête nationale sur les niveaux de vie des ménages que le taux de morbidité déclaré<sup>14</sup>, tributaire du niveau de la perception de la

<sup>14</sup> La morbidité est saisie à partir d'une question qui consiste à demander aux personnes enquêtées, si elles étaient malades ou blessées, au cours des quatre dernières semaines précédant la date de l'interview. Le taux de morbidité est la proportion des personnes ayant répondu « oui » parmi l'ensemble des enquêtés.

maladie, a enregistré entre 1998 et 2007, un recul de 3 points. Il est passé ainsi, de 16,7% à 13,7% au niveau national, de 19,5% à 15,3% en milieu urbain et de 13,5% à 11,7% en milieu rural. Selon le sexe, le taux de morbidité chez les femmes affiche une baisse de 2 points seulement (16,1% en 2007 contre 18,1% en 1998) contre 4,1 points pour les hommes (15,3% en 2007 contre 11,2% en 1998).

**Graphique 4.3 : Evolution du taux de morbidité selon le sexe et le milieu de résidence (en %)**



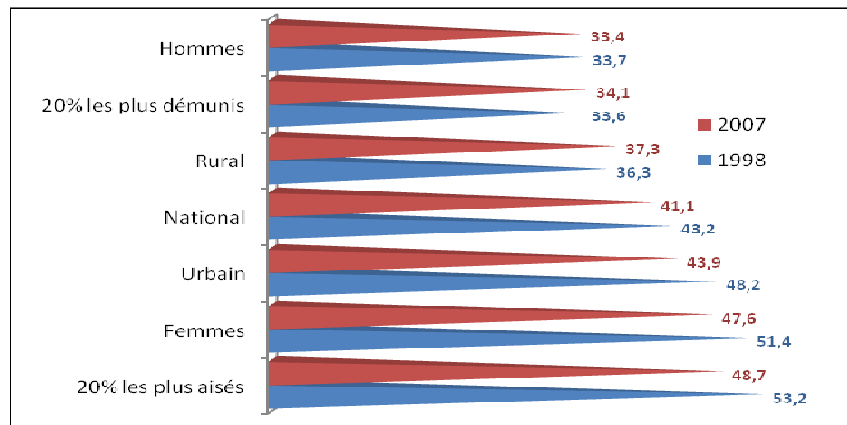
Sources : ENNVN 1998/1999 et 2006/2007.

En matière de couverture médico-sanitaire<sup>15</sup>, la part de la population en bénéficiant n'a pas connu d'amélioration notable, surtout en milieu rural. En effet, en milieu urbain elle est passée de 23,7% en 1991 à 25,0% en 2007, alors qu'en milieu rural, elle n'a gagné que 0,7 point au cours de la même période (3,8% en 2007 contre 3,1% en 1991).

<sup>15</sup> Selon les ENNVN, Haut-Commissariat au Plan.

Sur le plan nutritionnel, des progrès notables sont à souligner. L'examen de l'évolution de l'Indice de Quételet<sup>16</sup>, pour la population âgée de 18 ans et plus montre que les prévalences de la maigreur et du surpoids ont manifestement baissé au profit du poids normal et ce, pour tous les groupes de population.

**Graphique 4.4 : Evolution de la prévalence du surpoids selon le sexe, le milieu de résidence et la classe de dépenses (en %)**



Source : ENNVN 1998/1999 et 2006/2007

En effet, la prévalence de la maigreur est passée de 5,4% en 1998 à 3,3 en 2007. Selon le sexe, cette proportion a baissé de 1,5 point pour les femmes (de 4,8% à 3,2%) et de 2,8 points pour les hommes

<sup>16</sup>Indice de masse corporelle (IMC) ou Indice de Quételet : est le rapport du poids au carré de la taille (kg/m<sup>2</sup>) :

- il s'agit de maigreur si l'IMC < 18,5.
- il s'agit de poids normal si l'IMC est de 18,5 à moins de 25.
- il s'agit de surpoids si l'IMC ≥ 25.



(de 6,3% à 3,5%). Selon la classe de dépenses, cette proportion est passée de 7,1% à 4,9% pour les 20% les plus défavorisés, et de 3,8% à 2% pour les 20% les plus aisés.

Par ailleurs, le surpoids reste important chez la classe des plus aisés et dans une moindre mesure chez les femmes surtout en milieu urbain.



## **HABITAT ET CONDITIONS D'HABITATION**

L'accès au logement et aux bonnes conditions d'habitation, est l'un des indicateurs de base pour l'évaluation des conditions de vie et du bien être de la population.

En dépit des progrès réalisés, un déficit social et des disparités spatiales, en matière de logement et d'accès aux équipements de base, persistent toujours.

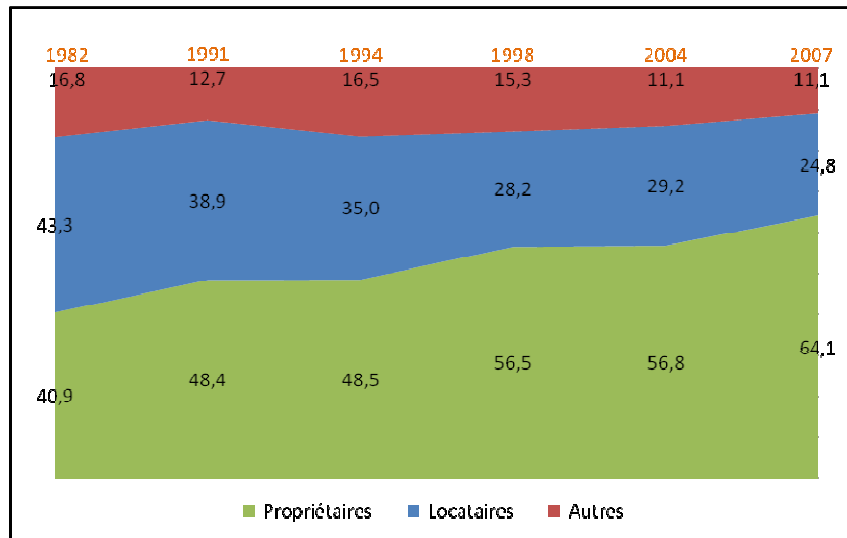
En matière de construction, plus de 54 mille autorisations de construire ont été délivrées en milieu urbain, au terme de l'année 2007 contre 52 mille en 2006 soit un accroissement de l'ordre de 4,2%. Près des trois quarts de ces autorisations (73,4%) concernent les maisons de type marocain et 14,4% concernant les immeubles.

L'indice du coût de la vie relatif à l'habitat a enregistré en 2007 une hausse de 2,8% par rapport à 2006, pour l'ensemble des frais, de 1,0% pour le loyer, de 2,5% pour l'entretien et la réparation et de 4,0% pour le chauffage, l'éclairage et l'eau.

Concernant le statut d'occupation, plus de sept ménages sur dix (73,8%) sont propriétaires de leur logement au titre de l'année 2007. Par milieu de résidence, l'examen du statut d'occupation n'est pertinent qu'en milieu urbain, puisque 89,4% des ménages ruraux sont propriétaires de leurs logements. Dans les villes, 64,1% des ménages sont propriétaires de leurs logements, 24,8% sont locataires et 11,1% sont logés gratuitement. Comme illustré par le graphique 5.1, une tendance importante à la baisse a été enregistrée

au niveau de la location (-18,5 points) au profit de l'accès à la propriété (23,2 points) et ce, entre 1982 et 2007.

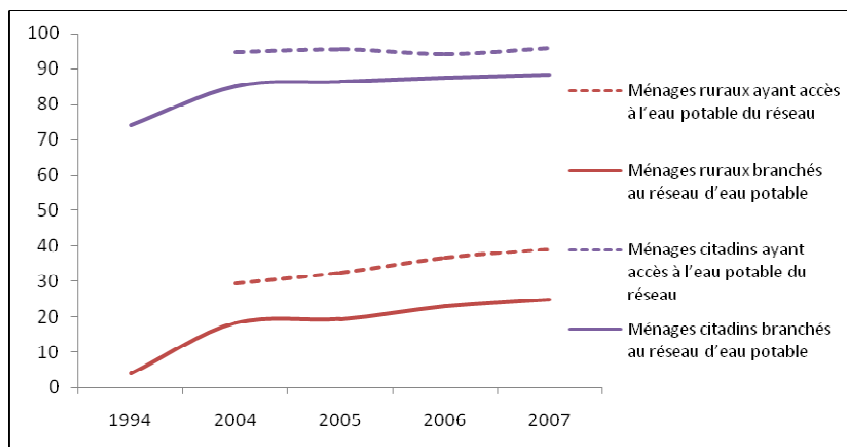
**Graphique 5.1 : Evolution du statut d'occupation du logement pour les ménages urbains (en %)**



Sources : RGPH-1982-1994 et 2004, ENNV1990/91 et 1998/99 et ENE 2007, HCP

A défaut d'indicateurs plus pertinents renseignant sur l'espace habitable et le peuplement au sein du logement, en l'occurrence la surface moyenne par personne, le taux d'occupation reste la seule information disponible. Dans ce sens, il est important de noter le recul du nombre moyen de personnes par pièce en milieu urbain. Ce taux est passé de 2,3 personnes par pièce en 1982 à 1,8 en 1994, puis à 1,7 en 2004 pour atteindre 1,5 personne en moyenne par pièce en 2007.

**Graphique 5.2 : Evolution des taux de raccordement et d'accès à l'eau potable selon le milieu de résidence (en%)**



Sources : RGPH 1994 et 2004 et ENE 2004 à 2007, Direction de la Statistique, HCP.

La proportion des ménages citadins occupant des logements raccordés au réseau d'eau potable est passée de 82,7% en 2001 à 88,4% en 2007. En milieu rural, cette proportion est passée de 9,2% en 2001 à 25,0% en 2007. Pour pallier à ce manque, les ménages ruraux ont recours principalement aux sources naturelles pour s'approvisionner en eau. Ainsi, en 2007, 51,7% (contre 70,4% en 2001) des ménages ont recours aux puits collectifs ou aux sources (Ain).

Il convient de souligner par ailleurs, la stagnation relative, en milieu urbain, de la part des ménages ayant accès à l'eau potable du réseau<sup>17</sup>, aux alentours de 94,8%. Néanmoins, une baisse de la part des ménages s'approvisionnant à partir de bornes fontaines, est

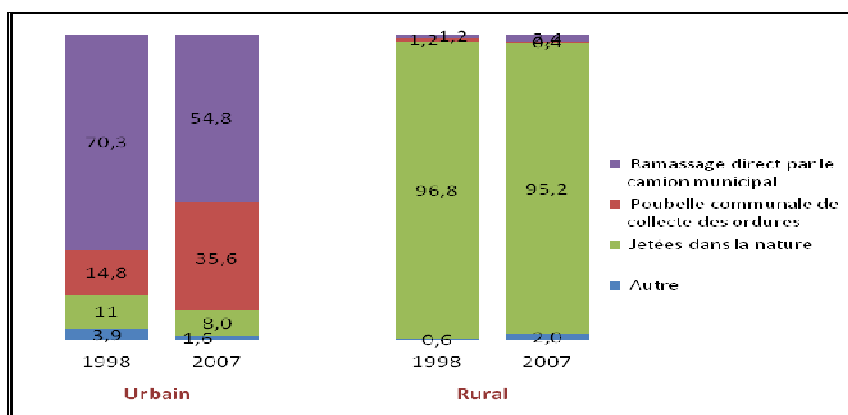
<sup>17</sup> Ménages branchés au réseau et ménages s'approvisionnant à partir de bornes fontaines.

enregistrée au profit des branchements au réseau. En milieu rural par contre, la part des ménages ayant accès à l'eau potable du réseau a plus que doublé en l'espace de six ans, passant de 19,5% en 2001 à 39,2% en 2007.

La part des ménages disposant de l'électricité a connu une forte progression surtout en milieu rural. Presque trois ménages ruraux sur quatre (72,6%) bénéficient de ce service en 2007, contre près d'un ménage sur trois (30%) en 2001. Les bougies et le gaz restent les moyens les plus utilisés pour l'éclairage (52,8% et 40,7% respectivement) pour les ménages privés de l'électricité.

De grandes disparités persistent en matière de raccordement des logements au réseau d'assainissement liquide. En effet, en 2007, seuls 3,3% des ménages ruraux sont raccordés à ce réseau contre 85,7% pour les ménages citadins.

**Graphique 5.3 : Ménages selon le mode de débarras des ordures ménagères par milieu de résidence.**



Sources : ENNV1998/1999 et ENNV2006/ 2007, HCP

En matière d'assainissement solide, si en milieu urbain une avancée significative a été réalisée, la situation en milieu rural demeure préoccupante. En effet, 95,2% des ménages ruraux se débarrassent des ordures ménagères en les jetant directement dans la nature. Les eaux usées et les déchets ménagers rejoignant ainsi le milieu naturel, constituent un danger tant pour la population que pour l'environnement.





## **REVENUS, SALAIRES MINIMAS ET CONSOMMATION DES MENAGES**

Au terme de l'année 2007, le produit intérieur brut<sup>18</sup> a atteint 615 milliards de DH contre 577 milliards de DH en 2006, soit un taux de croissance<sup>19</sup> de 2,7% contre 7,8% entre 2005 et 2006.

Le PIB par habitant en terme courant estimé à 18.926 DH en 2006, est passé à 19.953 en 2007.

Le revenu national brut disponible (RNBD) quant à lui, passe de 624,7 milliards de DH en 2006 à 671 milliards de DH en 2007.

Les dépenses des ménages résidents, estimées en 2007 à 359 milliards de DH, représentent 53,5% du RNBD, contre 53,1% en 2006.

Les données de l'Enquête Nationale sur les Niveaux de Vie des Ménages 2006/2007, révèlent que la dépense annuelle moyenne par ménage est de 57.925 DH (66.723 DH pour les ménages urbains et 43.334 DH pour les ménages ruraux).

Ces données montrent un accroissement substantiel de la dépense annuelle moyenne par personne entre 1998 et 2007. Elle est passée de 7.823 DH à 11.233 DH, soit une progression de 43,6%. En terme réel<sup>20</sup>, cette amélioration du niveau de la dépense reste importante (24,3%). Le monde rural est le principal bénéficiaire de cette amélioration avec un taux d'accroissement de 52,9% en termes courant et de 32,4% en termes constant.

---

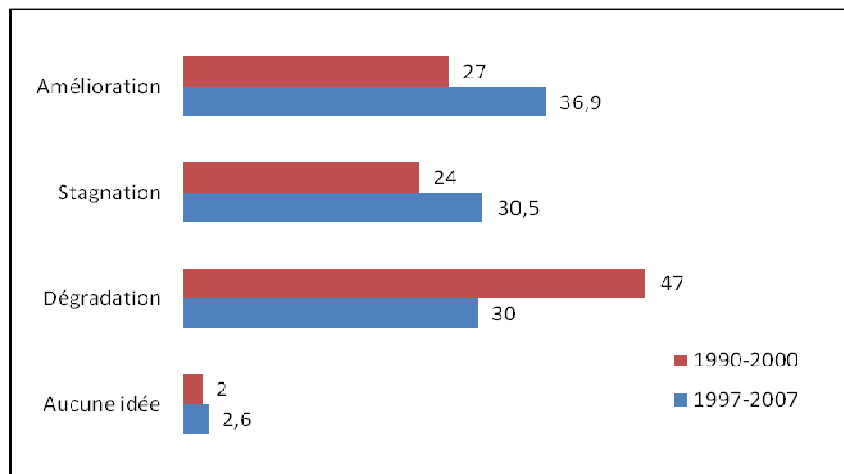
<sup>18</sup> PIB (base 1998), exprimé en valeur.

<sup>19</sup> Calculé sur la base des prix de l'année précédente.

<sup>20</sup> En éliminant l'effet prix.

Cette nette amélioration du niveau de vie a été confirmée par l'opinion des ménages comme le montre le graphique 6.1 ci-après.

**Graphique 6.1 : Opinion des ménages sur l'évolution de leurs niveaux de vie au cours des décennies 1990-2000 et 1997-2007 (structure en%)**

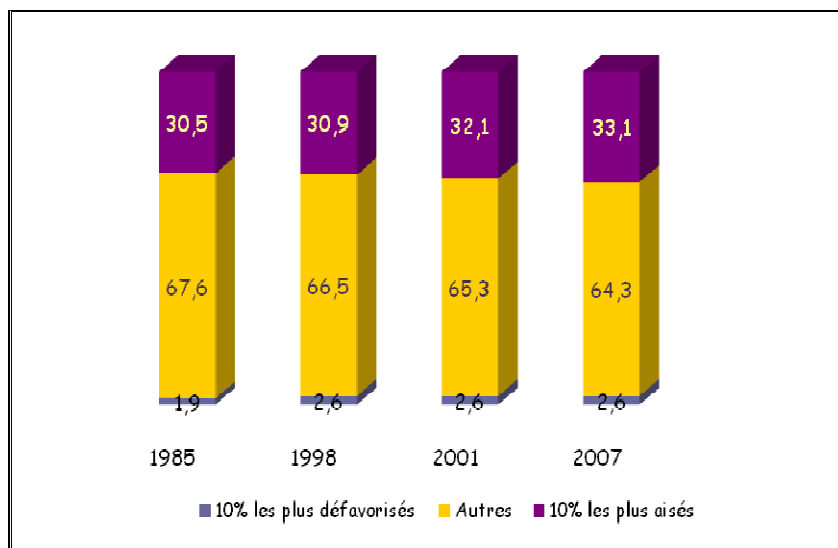


Sources : ENNVN 2000/2001 et 2006/2007, Haut-Commissariat au Plan

En matière de disparités sociales, si l'écart en matière de niveau de la dépense entre les citadins et les ruraux a fléchi entre 1998 et 2007 (de 2 à 1,8 fois), celui enregistré entre les classes sociales en revanche, s'est légèrement creusé. En effet, l'examen de l'évolution de la concentration de la masse des dépenses, entre 1998 et 2007, montre que la répartition des dépenses est devenue légèrement plus inégalitaire. L'écart inter-décile<sup>21</sup>, est passé de 11,8 fois en 1998 à 12,7 fois en 2007.

<sup>21</sup> *Ecart exprimé par le rapport des parts dans la masse totale des dépenses entre les 10 % de la population les plus aisés (D10) et les 10 % les plus démunis (D1).*

**Graphique 6.2 : Evolution de la concentration de la masse totale des dépenses entre 1985 et 2007 (en %)**



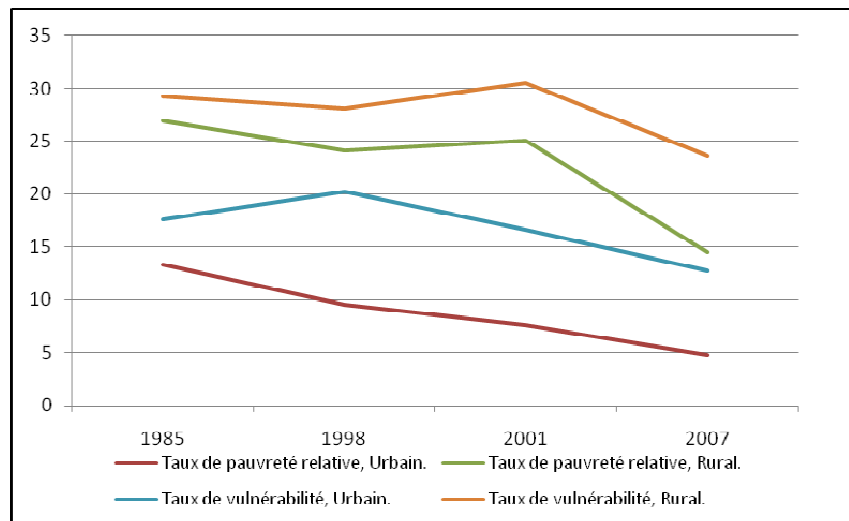
Sources : ENCDM 1984/85 et ENNVM 1998/99, 2000/2001 et 2006/2007, Haut-Commissariat au Plan

En terme de structure de la dépense, l'alimentaire s'accapare toujours une part importante du budget, enregistre un recul continu. Il est passé de 43,1% en 1998 à 41,3% en 2001 et à 40,6% en 2007. Le poste de l'habillement suit relativement la même tendance passant de 5,5% à 4,8% et à 3,3% pour les mêmes périodes.

En revanche, le panier des marocains a connu l'émergence du poste «Transport et communications» ayant presque doublé en l'espace de dix ans. Il est passé de 6,5% en 1998, à 7,5% en 2001 et à 11,7% en 2007.

Par ailleurs, il convient de souligner la baisse substantielle (7,2 points) du taux de pauvreté relative, entre 1998 et 2007, passant de 16,2% à 9,0% à l'échelle nationale. Par milieu de résidence, cette baisse est plus prononcée en milieu rural, (9,6 points contre 4,7 points en milieu urbain) certes, mais il reste l'espace géographique le plus touché par la pauvreté, soit un taux de 14,5% en 2007.

**Graphique 6.3 : Evolution du taux de pauvreté relative et du taux de vulnérabilité (en %)**

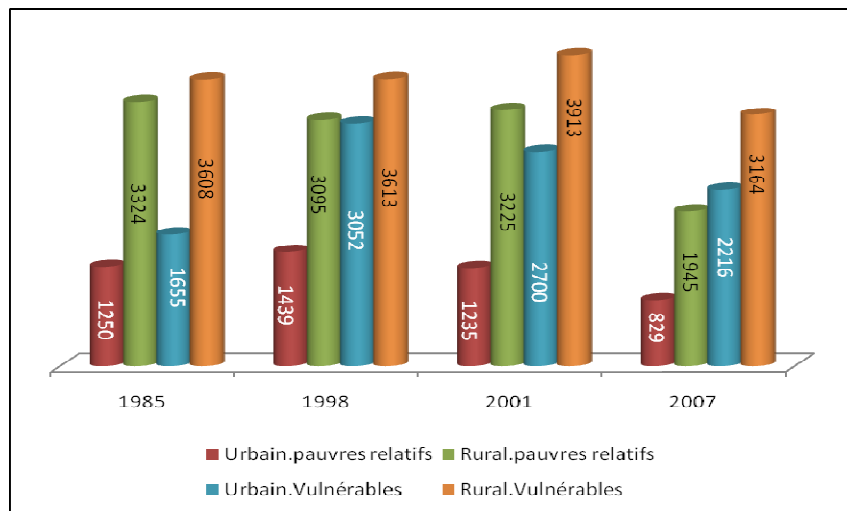


Sources : ENCDM 1984/85 et ENVM 1998/99, 2000/2001 et 2006/2007, Haut-Commissariat au Plan

La vulnérabilité a été réduite de manière significative au cours de la même période. Elle est passée de 23,9% à 17,5% au niveau national, de 20,2 à 12,7% en milieu urbain et de 28,1% à 23,6% en milieu rural.

En termes d'effectifs, 2,8 millions d'individus vivent encore au-dessous du seuil de pauvreté en 2007 mais plus de 1,7 million en sont sortis et 1,2 million ont échappé à la vulnérabilité, au cours de la période 2001-2007.

**Graphique 6.4 : Evolution des effectifs des pauvres et des vulnérables (en milliers)**



Sources : ENCDM 1984/85 et ENNVN 1998/99, 2000/2001 et 2006/2007, Haut-Commissariat au Plan



## ***LOISIRS, CULTURE ET DIVERTISSEMENTS***

Visant l'autonomisation des femmes et des jeunes filles et leur intégration économique et sociale, les foyers féminins offrent une série d'activités. Celles-ci permettent aux femmes d'apprendre des petits métiers pouvant générer des revenus.

Ces foyers, dont le nombre est de 286 établissements en 2007, ont reçu près de 198 mille femmes et filles, enregistrant ainsi un recul de neuf points par rapport à l'année précédente (près de 207 mille femmes et filles en 2006).

Concernant les maisons de jeunes, on en compte 440 en 2007, dont ont bénéficié six millions de jeunes. Ces maisons se répartissent sur tout le territoire national. La région de Mekhnès-Tafilalet vient en premier rang avec 48 établissements dont ont bénéficié 541 mille jeunes.

En vue du maintien des échanges culturels, le Ministère de la Jeunesse et des Sports organise annuellement des missions à l'étranger. Leur nombre était de 32 missions en 2007, profitant à 593 jeunes marocains (8 de ces missions ont eu pour pays de destination la Tunisie, avec 170 bénéficiaires). Parallèlement, 470 jeunes étrangers ont été reçus au Maroc. Ce sont les tunisiens qui viennent en premier rang avec 175 jeunes reçus dans le Royaume.

En 2007, le nombre de personnes accueillies dans les centres d'accueil avoisine 25 mille contre près de 20 mille en 2006.

Les colonies de vacances ont connu dernièrement un essor remarquable par l'instauration du programme «vacances pour tous». Le nombre de participants a dépassé de peu 186 mille enfants en 2007, enregistrant ainsi un recul de 7% par rapport à l'an 2006.

Le nombre d'écrans de cinéma ne cesse de baisser d'une année à l'autre. En effet, il est passé de 124 écrans en 2006 à 104 écrans en 2007. Leur capacité en matière de nombre de places a diminué également passant ainsi de 79 mille places à 65 mille durant la même période.

En 2007, 167 films cinématographiques ont reçu le visa d'exploitation au Maroc délivré par les services spécialisés du Centre Cinématographique Marocain marquant ainsi une baisse de 32 films par rapport à l'année 2006. Ce sont en majorité des films d'origine américaine (97 films), les films indiens viennent en seconde position avec 21 films.

En matière d'infrastructure sportive, le Maroc compte 1.107 installations sportives en 2006, dont 455 stades de football, 181 terrains de basket-ball, 116 terrains de hand-ball, 129 terrains de volley-ball et 67 salles de sport.

En 2007, la part du budget réservé par les ménages au poste «enseignement, culture et loisirs» représente 4,4 % contre 3,6% en 2001.



*DEUXIEME PARTIE : TABLEAUX  
STATISTIQUES*



## *DEMOGRAPHIE*



### NATALITE

Indicateurs	Dates et valeurs				
	1994/95	2003/04	2004/05	2005/06	2006/07
- Taux brut de natalité (en ‰)					
. Ensemble	24,2	20,4	20,2	20,0	19,8
. Urbain	20,9	18,8	17,9	17,8	17,8
. Rural	27,8	22,6	23,1	22,8	22,3

Source : CERED, Haut-Commissariat au Plan

### FECONDITE

Indicateurs	Dates et valeurs				
	1994	2004	2005	2006	2007
- Indice synthétique de fécondité					
. Ensemble	3,28	2,47	2,42	2,37	2,33
. Urbain	2,56	2,05	2,04	2,03	2,01
. Rural	4,25	3,06	...	...	...

Sources : RGPH 1994 et 2004, CERED, Haut-Commissariat au Plan

### MORTALITE GENERALE

Indicateurs	Dates et valeurs				
	1994/95	2003/04	2004/05	2005/06	2006/07
- Taux brut de mortalité (en ‰)					
. Ensemble	6,7	5,5	5,8	5,8	5,8
. Urbain	4,9	4,7	4,5	4,6	4,7
. Rural	8,6	6,7	7,5	7,4	7,3

Source : CERED, Haut-Commissariat au Plan

## MORTALITE INFANTILE

Indicateurs	Dates et valeurs	
	1988-92	2003-2004
Quotient de mortalité néonatale (avant d'atteindre 1 mois) (en ‰)		
. Ensemble	31,4	27
. Urbain	29,9	24
. Rural	36,2	33
. Filles	29,1	23
. Garçons	38,7	33
Quotient de mortalité post-néonatale (entre le premier et le douzième mois) (en ‰)		
. Ensemble	25,9	13
. Urbain	22,0	9
. Rural	33,1	22
. Filles	28,3	14
. Garçons	30,0	18
Quotient de mortalité infantile (moins d'un an) (en ‰)		
. Ensemble	57,3	40
. Urbain	51,9	33
. Rural	69,3	55
. Filles	57,4	37
. Garçons	68,6	51
Quotient de mortalité infanto-juvénile (enfants de moins de 5 ans) (en ‰)		
. Ensemble	76,1	47
. Urbain	58,7	38
. Rural	97,8	69
. Filles	79,6	48
. Garçons	88,0	59

Source : Ministère de la Santé

### ESPERANCE DE VIE A LA NAISSANCE (EN ANNEES)

Indicateurs	Dates et valeurs				
	1994	2004	2005	2006	2007
Ensemble					
. Ensemble	67,9	71,8	72,0	72,2	72,4
. Hommes	66,3	70,6	70,8	71,0	71,2
. Femmes	69,5	73,0	73,2	73,5	73,7
Urbain					
. Ensemble	71,5	75,2	75,4	75,6	75,6
. Hommes	69,4	73,2	73,4	73,5	73,7
. Femmes	73,3	77,1	77,3	77,5	77,7
Rural					
. Ensemble	64,9	...	...	...	...
. Hommes	64,0	...	...	...	...
. Femmes	65,9	...	...	...	...

Source : Direction de la Statistique et CERED, Haut-Commissariat du Plan

### TAUX DE MIGRATION NETTE (EN %)

Indicateurs	Dates et valeurs				
	1994/95	2003/04	2004/05	2005/06	2006/07
. Ensemble	0,0	0,0	-3,3	-3,2	-3,0
. Urbain	14,4	13,2	6,0	5,9	5,7
. Rural	-15,7	-18,1	-14,9	-14,6	-14,3

Source : CERED, Haut-Commissariat au Plan

### ACCROISSEMENT DE LA POPULATION

Indicateurs	Dates et valeurs				
	2002/03	2003/04	2004/05	2005/06	2006/07
- Taux d'accroissement naturel (en ‰)	15,3	14,9	14,4	14,2	14,0
- Taux d'accroissement global (en ‰)	...	...	11,1	11,0	10,9

Source : CERED, Haut-Commissariat au Plan.

### AGE MOYEN AU PREMIER MARIAGE (EN ANNEES)

Indicateurs	1987	1994	2004	2007
Ensemble				
Hommes	27,9	30,0	31,2	31,8
Femmes	23,4	25,8	26,3	27,2
Urbain				
Hommes	29,7	31,2	32,2	32,9
Femmes	25,4	26,9	27,1	27,9
Rural				
Hommes	26,1	28,3	29,5	30,2
Femmes	21,5	24,2	25,5	26,3

Sources : ENDPR-1986/88, RGPH-1994 et 2004, ENE 2007, Haut-Commissariat au Plan.

### POPULATION DU MAROC SELON LE MILIEU DE RESIDENCE EN 2007 (EN MILLIERS)

Sexe	Ensemble	Urbain	Rural
Les deux sexes	30.841	17.404	13.437
Hommes	15.246	8.572	6.674
Femmes	15.595	8.832	6.763

Source : CERED, Haut-Commissariat au Plan.



**POPULATION DU MAROC SELON LES GROUPES D'AGES ET LE  
SEXE EN 2007 (EN MILLIERS)**

Groupes d'âges	Total	Hommes	Femmes
0 - 4 ans	2.876	1.469	1.407
5 - 9 ans	2.960	1.507	1.453
10 - 14 ans	3.155	1.605	1.550
15 - 19 ans	3.239	1.634	1.605
20 - 24 ans	3.053	1.504	1.549
25 - 29 ans	2.740	1.323	1.417
30 - 34 ans	2.328	1.114	1.214
35 - 39 ans	2.046	974	1.072
40 - 44 ans	1.872	892	980
45 - 49 ans	1.733	854	879
50 - 54 ans	1.370	703	667
55 - 59 ans	1.009	508	501
60 - 64 ans	700	328	372
65 - 69 ans	638	294	344
70 - 74 ans	466	225	241
75 ans et plus	656	312	344
<b>Total</b>	<b>30.841</b>	<b>15.246</b>	<b>15.595</b>

Source : CERED, Haut-Commissariat au Plan

**EVOLUTION DE LA STRUCTURE DE LA POPULATION DU  
MAROC SELON LES GROUPES D'AGES**

Age	1960		1982		2007	
	Femmes	Hommes	Femmes	Hommes	Femmes	Hommes
0-4	9,7	9,3	7,5	7,7	4,6	4,8
5-9	7,9	8,2	7,0	7,3	4,7	4,9
10-14	4,0	5,3	6,1	6,5	5,0	5,2
15-19	3,0	3,2	5,5	5,4	5,2	5,3
20-24	4,3	3,5	4,9	4,9	5,0	4,9
25-29	4,5	3,7	3,8	3,8	4,6	4,3
30-34	3,9	3,4	2,8	2,8	3,9	3,6
35-39	2,7	2,9	2,2	1,9	3,5	3,2
40-44	2,7	2,5	2,4	1,9	3,2	2,9
45-49	1,4	1,6	1,8	1,7	2,9	2,8
50-54	1,9	1,8	1,8	1,7	2,2	2,3
55-59	0,6	0,9	1,0	1,2	1,6	1,6
60-64	1,7	1,5	1,2	1,2	1,2	1,1
65-69	0,4	0,6	0,5	0,7	1,1	1,0
70-74	0,8	0,7	0,6	0,6	0,8	0,7
75 et plus	0,6	0,9	0,7	0,8	1,1	1,0
Tous âges	<b>50,0</b>	<b>50,0</b>	<b>49,9</b>	<b>50,1</b>	<b>50,6</b>	<b>49,4</b>

Sources : RGPH 1960 et 1982 et projections 2007 CERED, Haut-Commissariat au Plan

**RAPPORT DE DEPENDANCE DEMOGRAPHIQUE<sup>22</sup>**

Milieu	1960	1982	2007
Total	106,5	94,0	59,1
Urbain	89,7	75,5	51,9
Rural	114,4	110,6	69,4

Sources : RGPH 1960 et 1982 et projections 2007 CERED, Haut-Commissariat au Plan

<sup>22</sup> C'est l'effectif de la population âgée de moins de 15 ans et de celle âgée de 60 ans et plus, rapporté à celui de la population âgée de 15 à 59 ans (exprimé en %).

*ACTIVITE, EMPLOI ET CHOMAGE*



**ARACTERISTIQUES DE LA POPULATION ACTIVE  
(NATIONAL)**

Indicateurs	Dates et valeurs				
	2003	2004	2005	2006	2007
- Population active totale (en milliers)	11.061	11.094	11.143	11.275	11.389
- Structure (en %) de la population active totale selon :					
* Le sexe :					
. Hommes	72,6	71,9	72,0	72,5	72,5
. Femmes	27,4	28,1	28,0	27,5	27,5
* L'âge :					
. Moins de 15 ans	3,2	3,1	2,9	2,5	2,1
. 15 – 24 ans	24,7	23,7	22,9	22,2	21,9
. 25 – 34 ans	29,0	27,5	27,7	27,5	28,0
. 35 – 44 ans	20,7	21,6	21,8	21,8	21,6
. 45 – 59 ans	16,7	18,0	18,5	20,2	20,7
. 60 ans et plus	5,7	6,1	6,2	5,7	5,8
. Total	100,0	100,0	100,0	100,0	100,0
* Le niveau scolaire :					
. Sans niveau	38,2	38,2	36,3	36,2	34,9
. Primaire et secondaire collégial	40,0	40,5	41,7	40,1	41,5
. Secondaire qualifiant	9,5	9,1	9,4	9,6	10,0
. Supérieur	7,0	7,0	7,2	8,4	8,3
. Autres	5,3	5,1	5,4	5,7	5,3
. Total	100,0	100,0	100,0	100,0	100,0
* Le niveau du diplôme :					
. Sans diplôme	68,1	68,6	67,4	66,5	65,8
. Niveau moyen	21,7	21,8	22,7	22,0	23,0
. Niveau supérieur	10,2	9,6	9,9	11,5	11,2
. Total	100,0	100,0	100,0	100,0	100,0

Source : Enquête nationale sur l'emploi, Direction de la Statistique, Haut-Commissariat au Plan.

**CARACTERISTIQUES DE LA POPULATION ACTIVE  
(NATIONAL) (suite)**

Indicateurs	Dates et valeurs				
	2003	2004	2005	2006	2007
- Population active âgée de 15 ans et plus (en milliers)	10.707	10.745	10.825	10.990	11.148
- Structure (en %) de la population active âgée de 15 ans et plus selon :					
* Le sexe :					
. Hommes	73,2	72,4	72,4	72,9	72,8
. Femmes	26,8	27,6	27,6	27,1	27,2
* L'âge :					
. 15 – 24 ans	25,5	24,5	23,6	22,8	22,3
. 25 – 34 ans	29,9	28,4	28,6	28,2	28,6
. 35 – 44 ans	21,4	22,3	22,4	22,4	22,0
. 45 – 59 ans	17,3	18,5	19,0	20,7	21,1
. 60 ans et plus	5,9	6,3	6,4	5,9	5,9
. Total	100,0	100,0	100,0	100,0	100,0
* Le niveau scolaire :					
. Sans niveau	37,9	38,1	36,3	36,3	35,1
. Primaire et secondaire collégial	39,7	40,0	41,2	39,5	40,9
. Secondaire qualifiant	9,8	9,4	9,6	9,9	10,2
. Supérieur	7,2	7,2	7,4	8,7	8,5
. Autres	5,4	5,3	5,5	5,7	5,3
. Total	100,0	100,0	100,0	100,0	100,0
* Le niveau du diplôme :					
. Sans diplôme	67,2	67,7	66,6	65,8	65,2
. Niveau moyen	22,3	22,4	23,2	22,4	23,4
. Niveau supérieur	10,5	9,9	10,2	11,8	11,4
. Total	100,0	100,0	100,0	100,0	100,0
- Taux d'alphabétisation (en %) de la population active adulte (15 ans et plus)	54,9	56,1	58,3	58,3	59,0
- Nombre moyen d'actifs par ménage	1,8	1,9	1,8	1,7	1,8
- % des ménages n'ayant aucun actif	13,2	12,9	13,5	13,2	14,3
- % des ménages ayant au moins 4 actifs	12,6	13,1	12,6	10,1	9,8

Source : Enquête nationale sur l'emploi, Direction de la Statistique, Haut-Commissariat au Plan.

### TAUX D'ACTIVITE (NATIONAL)

Indicateurs	Dates et valeurs				
	2003	2004	2005	2006	2007
- Taux brut d'activité (population totale) selon le sexe (en %) :					
. Ensemble	42,8	37,2	36,9	37,0	36,9
. Hommes	62,5	53,8	53,6	54,1	54,1
. Femmes	23,2	20,7	20,5	20,1	20,1
- Taux d'activité de la population âgée de 15 ans et plus selon le sexe (en %) :					
. Ensemble	52,4	52,2	51,5	51,3	51,0
. Hommes	77,7	77,0	76,2	76,4	76,1
. Femmes	27,7	28,3	27,9	27,2	27,1
- Taux d'activité selon l'âge et le sexe (en %) :					
* Ensemble					
Moins de 15 ans	3,9	3,8	3,5	3,1	2,7
15 – 24 ans	43,8	42,7	41,1	40,1	39,6
25 – 34 ans	64,0	64,1	63,7	62,5	62,8
35 – 44 ans	62,2	63,1	63,1	63,4	62,8
45 – 59 ans	58,3	59,1	58,4	58,2	58,1
60 ans et plus	26,9	27,3	27,0	26,6	26,2
* Hommes					
Moins de 15 ans	4,4	4,2	3,9	3,5	2,9
15 – 24 ans	62,8	60,8	59,5	57,8	57,4
25 – 34 ans	94,0	94,0	93,9	94,6	95,0
35 – 44 ans	95,6	95,7	95,7	96,5	96,1
45 – 59 ans	88,9	89,0	87,8	87,1	86,9
60 ans et plus	42,1	42,1	40,9	40,2	39,5
* Femmes					
Moins de 15 ans	3,5	3,3	3,0	2,7	2,4
15 – 24 ans	24,3	24,9	23,1	22,6	21,9
25 – 34 ans	34,9	35,8	35,3	32,5	33,0
35 – 44 ans	31,6	32,6	33,0	32,9	32,4
45 – 59 ans	30,1	30,6	30,8	30,5	30,9
60 ans et plus	11,5	12,1	12,7	13,2	13,1

Source : Enquête nationale sur l'emploi, Direction de la Statistique, Haut-Commissariat au Plan.

### TAUX D'ACTIVITE (NATIONAL) (suite)

Indicateurs	Dates et valeurs				
	2003	2004	2005	2006	2007
- Taux d'activité de la population âgée de 15 à 59 ans (en %) :					
. Ensemble	55,7	55,7	55,0	54,4	54,3
. Hommes	82,4	82,0	81,3	81,1	81,0
. Femmes	29,8	30,5	29,9	29,0	28,9
- Taux d'activité de la population non scolarisée âgée de 15 à 59 ans (en %) :					
. Ensemble	62,5	62,6	62,0	61,5	61,3
. Hommes	94,3	94,0	93,6	93,6	93,4
. Femmes	32,8	33,6	33,1	32,1	32,0
- Taux d'activité de la population âgée de 15 ans et plus selon le diplôme (en %) :					
* Sans diplôme	51,9	52,1	51,5	51,7	51,1
* Niveau moyen	48,2	47,5	47,0	45,0	45,5
. Diplômes et certificats de l'enseig. fondamental (primaire et collégial)	44,4	44,0	43,5	41,2	41,8
. Diplômes en qualification professionnelle	80,1	77,1	76,3	75,1	75,5
. Certificats en spécialisation prof.	83,7	81,5	82,8	80,2	79,4
* Niveau supérieur	69,1	67,5	67,0	66,5	67,1
. Diplômes de l'enseig. secondaire	39,7	38,3	41,4	37,4	39,5
. Diplômes de l'enseig. supérieur	78,8	77,7	73,7	74,9	76,5
. Diplômes de techniciens et de cadres moyens	89,4	88,8	87,7	86,3	85,8
- Taux d'activité des chefs de ménage (15 ans et plus) (en %) :					
. Ensemble	69,7	69,3	67,9	72,4	71,5
. Hommes	80,2	79,5	78,2	81,9	81,2
. Femmes	26,0	26,0	26,0	28,5	29,2
- Taux d'activité des conjoints des C.M (en %)	24,9	25,6	25,8	24,8	24,7

Source : Enquête nationale sur l'emploi, Direction de la Statistique, Haut-Commissariat au Plan.



### CARACTERISTIQUES DE L'EMPLOI (NATIONAL)

Indicateurs	Dates et valeurs				
	2003	2004	2005	2006	2007
- Population active occupée totale (en milliers)	9.849	9.934	9.946	10.212	10.297
- Population active occupée âgée de 15 ans et plus (en milliers)	9.498	9.586	9.628	9.928	10.056
- Taux de féminisation (en %)					
. Population active occupée totale	27,1	28,0	27,4	27,6	27,6
. Population active occupée âgée de 15 ans et plus	26,5	28,0	24,8	27,1	27,2
- Nombre de personnes à charge par actif occupé	2,0	2,0	2,0	2,0	2,0
- Taux d'occupation professionnelle (taux d'emploi) de la population âgée de 15 ans et plus (en %)	46,4	46,6	45,8	46,3	46,0
- Taux d'alphabétisation de la population active occupée âgée de 15 ans et plus	50,8	52,2	54,6	55,2	55,9
- Structure (en %) de la population active occupée totale selon :					
* L'âge :					
. Moins de 15 ans	3,6	3,5	3,2	2,8	2,3
. 15 – 34 ans	50,1	47,7	47,2	46,6	46,5
. 35 – 59 ans	40,0	42,0	42,7	44,3	44,8
. 60 ans et plus	6,3	6,8	6,9	6,3	6,4
* Le niveau du diplôme :					
. Sans diplôme	72,8	72,4	72,9	70,0	69,3
. Niveau moyen	18,9	19,2	19,2	19,8	20,9
. Niveau supérieur	8,3	8,4	7,9	10,2	9,8
* Le statut professionnel :					
. Salariés	37,0	36,0	36,5	42,2	44,0
. Indépendants	25,3	26,2	26,2	23,8	24,4
. Employeurs	2,5	2,2	2,4	2,5	2,3
. Aides familiales et apprentis	32,7	33,1	32,6	29,2	27,6
. Travailleurs à domicile et autres statuts	2,5	2,5	2,4	2,3	1,7

Source : Enquête nationale sur l'emploi, Direction de la Statistique, Haut-Commissariat au Plan.

### CARACTERISTIQUES DE L'EMPLOI (NATIONAL) (suite)

Indicateurs	Dates et valeurs				
	2003	2004	2005	2006	2007
- Structure (en %) de la population active occupée âgée de 15 ans et plus selon :					
* L'âge :					
. 15 – 34 ans	52,0	49,4	48,7	48,0	47,6
. 35 – 59 ans	41,4	43,5	44,1	45,6	45,8
. 60 ans et plus	6,6	7,1	7,2	6,5	6,6
* Le niveau du diplôme :					
. Sans diplôme	71,5	72,0	71,0	69,3	68,7
. Niveau moyen	19,8	19,8	20,6	20,2	21,2
. Niveau supérieur	8,7	8,1	8,4	10,5	10,1
* Le statut professionnel :					
. Salariés	37,0	37,1	37,4	43,2	44,9
. Indépendants	26,2	27,1	27,0	24,5	24,9
. Employeurs	2,5	2,3	2,5	2,5	2,3
. Aides familiales et apprentis	31,8	31,0	30,6	27,4	25,4
. Travailleurs à domicile et autres statuts	2,5	2,6	2,4	2,4	2,5
- Répartition (en %) de l'emploi selon les branches d'activités économiques :					
* Agriculture, forêt et pêche	47,1	47,1	46,5	44,6	43,1
* Industrie	12,8	12,6	12,3	12,2	12,6
* Bâtiment et travaux publics	6,4	6,5	6,9	7,7	8,2
* Services	33,7	33,8	34,3	35,4	36,0
. Commerce	12,1	12,3	12,6	12,1	12,2
. Réparation	1,9	1,9	1,9	1,7	1,8
. Transport et communication	3,3	3,4	3,7	3,9	3,9
. Administration générale	4,7	4,7	4,5	0,1	4,9
. Autres services	11,7	11,4	11,5	11,5	8,1
* Activités mal désignées	0,1	0,1	0,1	0,1	0,1
- % des chefs de ménage pourvus d'un emploi dans la population active occupée	35,7	36,3	35,9	43,6	43,5
- Taux d'emploi des chefs de ménage (en %)	67,5	67,5	65,9	70,2	69,4

Source : Enquête nationale sur l'emploi, Direction de la Statistique, Haut-Commissariat au Plan.

### CARACTERISTIQUES DU CHOMAGE (NATIONAL)

Indicateurs	Dates et valeurs				
	2003	2004	2005	2006	2007
- Nombre de chômeurs (en milliers)	1.223	1.160	1.197	1.062	1.092
- Taux de féminisation de la population active en chômage (en %)	28,7	28,3	28,1	27,1	27,3
- Age moyen des chômeurs (en ans)	28,2	28,2	28,4	28,3	28,1
- Répartition (en %) de la population active en chômage selon :					
* L'âge :					
. 15 – 34 ans	82,0	81,2	79,7	79,9	81,2
. 15 – 24 ans	36,1	37,8	36,3	39,1	39,2
. 25 – 34 ans	45,9	43,4	43,4	40,8	42,0
. 35 – 44 ans	13,0	13,9	15,5	13,8	13,2
. 45 ans et plus	5,0	5,0	4,4	6,3	5,6
. Total	100,0	100,0	100,0	100,0	100,0
* Le niveau du diplôme :					
. Sans diplôme	31,9	31,6	31,4	33,0	32,6
. Niveau moyen	43,1	43,9	44,1	43,3	43,2
. Niveau supérieur	25,0	24,5	24,5	23,7	24,3
. Total	100,0	100,0	100,0	100,0	100,0
* Le niveau scolaire :					
. Sans niveau	8,2	7,2	7,3	9,1	8,7
. Primaire et second. collégial	51,0	52,0	52,2	51,0	50,2
. Secondaire qualifiant	20,4	20,6	20,0	19,9	20,6
. Supérieur	19,1	18,9	19,3	18,1	18,9
. Autres	1,3	1,3	1,2	1,8	1,6
. Total	100,0	100,0	100,0	100,0	100,0
- Durée moyenne de chômage (en mois)	40,2	38,8	38,2	36,3	37,6
- % des chômeurs de longue durée (durée supérieure ou égale à 12 mois)	70,5	69,6	68,3	65,0	66,1
- % des chômeurs n'ayant jamais travaillé	52,2	50,4	49,3	49,0	49,1

Source : Enquête nationale sur l'emploi, Direction de la Statistique, Haut-Commissariat au Plan.

### CARACTERISTIQUES DU CHOMAGE (NATIONAL) (suite)

Indicateurs	Dates et valeurs				
	2003	2004	2005	2006	2007
- Répartition (en %) des chômeurs selon la cause de chômage :					
. Arrêt de l'activité de l'établissement, licenciement	28,6	31,4	32,0	31,0	29,0
. Cessation d'activité indépendante, saisonnière ou pour raison de revenu	15,2	15,3	15,7	15,9	17,0
. Fin d'étude ou de formation	41,9	39,3	38,2	38,3	38,9
. Arrivée à l'âge de travailler	9,1	9,5	9,4	9,1	8,3
. Autres causes	5,3	4,5	4,7	5,6	6,8
- Répartition (en %) des chômeurs ayant déjà travaillé selon :					
* Le statut professionnel du dernier emploi exercé :					
. Salarié	83,7	83,6	82,4	82,7	84,9
. Non salarié	16,3	16,4	17,6	17,3	15,1
* Le secteur d'activité du dernier emploi exercé :					
. Agriculture, forêt et pêche	11,9	9,4	11,8	14,5	13,0
. Industrie	27,3	29,3	27,3	24,2	22,5
. Bâtiment et travaux publics	16,2	17,2	17,5	18,9	19,3
. Services	44,5	43,9	43,1	42,3	44,7
. Activité mal désignée	0,1	0,2	0,2	0,2	0,5

Source : Enquête nationale sur l'emploi, Direction de la Statistique, Haut-Commissariat au Plan.

### TAUX DE CHOMAGE (NATIONAL)

Indicateurs	Dates et valeurs				
	2003	2004	2005	2006	2007
- Taux de chômage de la population active âgée de 15 ans et plus (en %) selon :					
* Le sexe :					
. Ensemble	11,4	10,8	11,1	9,7	9,8
. Hommes	11,1	10,7	11,0	9,7	9,8
. Femmes	12,2	11,1	11,3	9,7	9,8
* L'âge :					
- 15 – 24 ans	16,2	16,7	17,0	16,6	17,2
- 25 – 34 ans	17,5	16,5	16,8	14,0	14,4
- 35 – 44 ans	6,9	6,7	7,6	6,0	5,9
- 45 ans et plus	2,5	2,2	2,1	2,3	2,0
* Le niveau scolaire :					
. Sans niveau	2,5	2,0	2,2	2,4	2,4
. Primaire et secondaire collégial	14,7	14,0	14,0	12,5	12,0
. Secondaire qualifiant	23,8	23,6	23,0	19,5	19,8
. Supérieur	30,4	28,3	28,7	20,2	21,8
. Autres niveaux	2,7	2,7	2,4	3,0	2,9
* Le diplôme le plus élevé obtenu :					
. Sans diplôme	5,4	5,0	5,2	4,7	4,9
. Niveau moyen	22,1	21,1	21,0	18,5	18,1
. Niveau supérieur	27,2	26,7	26,6	19,5	20,8

Source : Enquête nationale sur l'emploi, Direction de la Statistique, Haut-Commissariat au Plan

**CARACTERISTIQUES DU CHOMAGE DES ACTIFS DIPLOMES DE NIVEAU SUPERIEUR (NATIONAL)<sup>23</sup>**

Indicateurs	Dates et valeurs				
	2003	2004	2005	2006	2007
- Nombre des actifs chômeurs diplômés de niveau supérieur (en milliers)	306	284	292	252	265
- % des chômeurs diplômés de niveau supérieur	25,0	24,5	24,5	23,7	24,3
- % des femmes dans le volume du chômage des actifs diplômés de niveau supérieur (en%)	46,0	45,3	45,7	46,4	46,9
- Répartition (en %) des chômeurs diplômés du supérieur selon :					
* L'âge :					
. 15 – 24 ans	18,4	20,4	19,8	24,3	27,0
. 25 – 34 ans	67,1	64,2	63,1	59,4	59,0
. 35 – 44 ans	13,1	14,1	15,4	14,4	12,3
. 45 ans et plus	1,4	1,3	1,8	1,9	1,6
. Total	100,0	100,0	100,0	100,0	100,0
* Le type de diplôme :					
. Baccalauréat	25,2	23,1	24,4	22,3	23,3
. Dipl. de tech. et cadres moyens	28,1	33,8	32,2	33,1	30,3
. Supérieur	46,6	43,6	43,4	44,6	46,4
. Facultés	44,5	40,6	41,3	41,8	43,7
. Ecoles et Instituts	2,1	2,4	2,1	2,8	2,7
. Total	100,0	100,0	100,0	100,0	100,0
- Taux de chômage (en %) des actifs diplômés de niveau supérieur selon le type du diplôme obtenu :					
. Baccalauréat	35,8	31,1	30,8	24,2	24,8
. Dipl. de tech. et de cadres moyens	18,8	21,6	21,1	15,6	16,1
. Diplômes de niveau supérieur	31,7	29,9	30,3	21,4	23,4
. Facultés	39,7	36,8	37,9	27,4	29,2
. Ecoles et Instituts	6,1	7,3	6,0	5,1	5,5
- % des chefs de ménage chômeurs dans la population en chômage	9,1	8,5	8,8	13,3	12,1
- Taux de chômage (en %) des chefs de ménage actifs:					
. Femmes	5,1	4,4	5,5	5,9	5,7
. Hommes	2,9	2,5	2,6	2,9	2,6
. Ensemble	3,1	2,7	2,9	3,1	2,9

Source : Enquête nationale sur l'emploi, Direction de la Statistique, Haut-Commissariat au Plan.

<sup>23</sup> Baccalauréats, diplômes de cadres moyens et diplômes de formation supérieure (facultés, grandes écoles et instituts).

## CARACTERISTIQUES DE LA POPULATION ACTIVE URBAINE

Indicateurs	Dates et valeurs				
	2003	2004	2005	2006	2007
- Population active totale (en milliers)	5.424	5.410	5.483	5.604	5.768
- Structure (en %) de la population active totale selon :					
*Le sexe :					
. Hommes	76,5	77,0	77,1	77,9	77,6
. Femmes	23,5	23,0	22,9	22,1	22,4
*L'âge :					
. Moins de 15 ans	0,7	0,6	0,6	0,5	0,4
. 15 – 24 ans	18,6	19,8	19,2	18,0	17,9
. 25 – 34 ans	33,5	31,6	31,8	31,3	31,5
. 35 – 44 ans	25,4	25,4	25,4	25,5	25,0
. 45 – 59 ans	18,2	19,0	19,4	21,8	22,0
. 60 ans et plus	3,6	3,6	3,6	2,9	3,2
*Le niveau scolaire :					
. Sans niveau	17,7	17,7	16,3	17,1	17,0
. Primaire et secondaire collégial	48,3	49,2	49,9	46,5	46,9
. Secondaire qualifiant	17,0	16,3	16,5	16,8	17,3
. Supérieur	13,3	13,3	13,4	15,8	15,4
. Autres	3,7	3,5	3,8	3,8	3,4
*Le niveau du diplôme :					
. Sans diplôme	47,3	48,1	47,1	46,0	45,8
. Niveau moyen	33,4	33,6	34,4	32,5	33,4
. Niveau supérieur	19,3	18,3	18,5	21,5	20,8

Source : Enquête nationale sur l'emploi, Direction de la Statistique, Haut-Commissariat au Plan.

**CARACTERISTIQUES DE LA POPULATION ACTIVE URBAINE  
(suite)**

Indicateurs	Dates et valeurs				
	2003	2004	2005	2006	2007
- Population active âgée de 15 ans et plus (en milliers)	5.384	5.375	5.449	5.578	5.746
- Structure (en %) de la population active âgée de 15 ans et plus selon :					
*Le sexe :					
. Hommes	76,5	77,0	77,1	77,9	77,6
. Femmes	23,5	23,0	22,9	22,1	22,4
*L'âge :					
. 15 – 24 ans	18,7	20,0	19,3	18,1	18,0
. 25 – 34 ans	33,7	31,8	32,0	31,4	31,7
. 35 – 44 ans	25,6	25,5	25,6	25,6	25,0
. 45 – 59 ans	18,3	19,1	19,5	22,0	22,1
. 60 ans et plus	3,7	3,6	3,6	2,9	3,2
*Le niveau scolaire :					
. Sans niveau	17,7	17,6	16,3	17,1	17,0
. Primaire et secondaire collégial	48,2	49,0	49,7	46,3	46,8
. Secondaire qualifiant	17,1	16,4	16,6	16,9	17,3
. Supérieur	13,4	13,4	13,5	15,9	15,5
. Autres	3,6	3,6	3,9	3,8	3,4
*Le niveau du diplôme :					
. Sans diplôme	46,9	47,8	46,8	45,8	45,6
. Niveau moyen	33,6	33,8	34,6	32,6	33,5
. Niveau supérieur	19,5	18,4	18,6	21,6	20,8
- Taux d'alphabétisation (en %) de la population active adulte (15 ans et plus)	77,3	77,8	79,6	78,8	78,7
- Nombre moyen d'actifs par ménage	1,5	1,5	1,5	1,4	1,5
- % des ménages n'ayant aucun actif	14,0	14,4	15,2	15,1	16,1
- % des ménages ayant au moins quatre actifs	7,0	7,0	6,4	4,9	5,1

Source : Enquête nationale sur l'emploi, Direction de la Statistique, Haut-Commissariat au Plan.



### TAUX D'ACTIVITE EN MILIEU URBAIN

Indicateurs	Dates et valeurs				
	2003	2004	2005	2006	2007
- Taux brut d'activité (en %)					
. Ensemble	34,0	32,9	32,7	32,8	33,1
. Hommes	53,1	51,2	51,1	51,8	52,2
. Femmes	15,7	15,0	14,8	14,3	14,6
- Taux d'activité (en %) de la population urbaine âgée de 15 ans et plus					
. Ensemble	45,9	45,5	44,9	44,7	44,9
. Hommes	72,6	71,5	70,8	71,4	71,5
. Femmes	20,9	20,5	20,1	19,3	19,6
- Taux d'activité (en %) selon l'âge et le sexe :					
* Ensemble					
Moins de 15 ans	1,6	0,7	1,2	0,6	0,5
15 – 24 ans	32,1	32,4	31,5	30,0	30,5
25 – 34 ans	61,3	61,5	60,9	59,6	60,2
35 – 44 ans	57,8	58,1	58,0	58,5	58,1
45 – 59 ans	50,8	51,0	50,1	50,7	50,2
60 ans et plus	15,2	14,4	14,0	12,4	13,2
* Hommes					
Moins de 15 ans	2,3	1,1	1,9	0,9	0,8
15 – 24 ans	48,5	48,5	47,4	45,6	45,8
25 – 34 ans	92,6	92,5	92,3	93,5	93,9
35 – 44 ans	94,9	94,8	94,9	96,1	95,6
45 – 59 ans	85,3	85,4	84,2	83,2	82,7
60 ans et plus	27,3	26,0	24,6	22,7	24,1
* Femmes					
Moins de 15 ans	0,8	0,4	0,5	0,3	0,1
15 – 24 ans	16,6	16,5	15,8	14,6	15,5
25 – 34 ans	32,2	32,7	31,9	28,3	29,2
35 – 44 ans	24,5	24,2	24,2	24,4	24,3
45 – 59 ans	17,7	17,1	16,8	18,2	18,0
60 ans et plus	3,3	2,9	3,4	2,8	3,0

Source : Enquête nationale sur l'emploi, Direction de la Statistique, Haut-Commissariat au Plan.

### TAUX D'ACTIVITE EN MILIEU URBAIN (suite)

Indicateurs	Dates et valeurs				
	2003	2004	2005	2006	2007
- Taux d'activité (en %) de la population urbaine âgée de 15 à 59 ans					
. Ensemble	49,7	49,5	49,0	48,5	48,7
. Hommes	78,4	77,5	77,0	77,1	77,2
. Femmes	23,1	22,8	22,3	21,2	21,7
- Taux d'activité (en %) de la population urbaine non scolarisée âgée de 15 à 59 ans					
. Ensemble	58,4	58,4	57,9	57,3	57,3
. Hommes	92,9	92,5	92,0	92,1	91,8
. Femmes	26,8	26,5	26,1	24,8	25,2
- Taux d'activité (en %) de la population âgée de 15 ans et plus selon le niveau du diplôme					
* Sans diplôme	40,3	40,5	39,7	39,9	39,9
* Niveau moyen	46,0	45,5	44,9	42,8	43,4
. Diplômes et certificats de l'enseig. primaire et secondaire collégial	41,1	40,8	40,4	38,1	38,8
. Diplômes en qualification prof.	79,7	76,6	75,6	74,4	74,8
. Certificats en spécialisation prof.	83,6	80,4	81,8	78,2	78,3
* Niveau supérieur	68,8	67,0	66,6	66,3	66,9
. Dipl. de l'enseig. secondaire qualifiant	38,9	37,0	40,0	36,7	38,9
. Dipl. de l'enseig. supérieur	78,6	77,3	73,6	74,5	76,0
. Dipl. de techniciens et de cadres moyens	89,2	88,4	87,3	86,1	85,5
- Taux d'activité (en %) des chefs de ménage (15 ans et plus)					
. Ensemble	65,0	63,5	62,0	67,4	66,5
. Hommes	76,4	74,9	73,7	78,1	77,5
. Femmes	22,8	21,7	20,7	23,8	23,4
- Taux d'activité (en %) des conjoints des chefs de ménage					
	12,5	11,5	11,3	13,0	12,8

Source : Enquête nationale sur l'emploi, Direction de la Statistique, Haut-Commissariat au Plan.

### CARACTERISTIQUES DE L'EMPLOI URBAIN

Indicateurs	Dates et valeurs				
	2003	2004	2005	2006	2007
- Population active occupée totale (en milliers)	4.455	4.418	4.478	4.741	4.883
- Population active occupée âgée de 15 ans et plus (en milliers)	4.414	4.384	4.444	4.714	4.860
- Taux de féminisation (en %)					
. Population active occupée totale	21,7	21,4	21,1	20,7	21,0
. Population active occupée âgée de 15 ans et plus	21,7	21,3	21,1	20,7	21,0
- Nombre de personnes à charge par actif occupé	2,6	2,7	2,7	2,6	2,6
- Taux d'occupation professionnelle (taux d'emploi) de la population âgée de 15 ans et plus (en %)	37,1	37,1	36,6	37,8	38,0
- Taux d'alphabétisation de la population active occupée âgée de 15 ans et plus	74,2	74,8	76,7	76,7	76,6
- Répartition (en %) de l'emploi total selon :					
* L'âge :					
. Moins de 15 ans	0,9	0,8	0,8	0,6	0,5
. 15 – 34 ans	45,1	44,8	44,5	43,8	43,7
. 35 – 59 ans	49,6	50,0	50,4	52,2	52,1
. 60 ans et plus	4,4	4,4	4,3	3,4	3,7
* Le niveau du diplôme :					
. Sans diplôme	52,0	52,7	51,9	49,4	49,3
. Niveau moyen	30,6	30,9	31,5	30,0	31,1
. Niveau supérieur	17,4	16,4	16,6	20,6	19,6
* Le statut professionnel :					
. Salariés	60,3	60,6	60,4	66,3	67,7
. Indépendants	25,1	25,2	25,3	20,8	20,1
. Employeurs	4,1	4,0	4,3	4,4	3,9
. Aides familiales et apprentis	7,2	7,2	6,9	5,7	6,0
. Travailleurs à domicile et autres statuts	3,3	3,0	3,1	2,8	2,2

Source : Enquête nationale sur l'emploi, Direction de la Statistique, Haut-Commissariat au Plan.

### CARACTERISTIQUES DE L'EMPLOI URBAIN (suite)

Indicateurs	Dates et valeurs				
	2003	2004	2005	2006	2007
- Répartition (en %) de la population active occupée âgée de 15 ans et plus selon :					
* L'âge :					
. 15 – 34 ans	45,4	45,2	44,8	44,0	43,9
. 35 – 59 ans	50,1	50,4	50,8	52,6	52,4
. 60 ans et plus	4,5	4,4	4,4	3,4	3,7
* Le niveau du diplôme :					
. Sans diplôme	51,6	52,4	51,6	49,2	49,1
. Niveau moyen	30,8	31,1	31,7	30,1	31,3
. Niveau supérieur	17,6	16,5	16,7	20,7	19,6
* Le statut professionnel :					
. Salariés	60,6	60,8	60,6	66,4	67,9
. Indépendants	25,2	25,3	25,4	20,9	20,2
. Employeurs	4,1	4,0	4,3	4,4	3,9
. Aides familiales et apprentis	6,7	6,7	6,5	5,4	4,7
. Travailleurs à domicile et autres statuts	3,4	3,2	3,2	2,9	3,3

Source : Enquête nationale sur l'emploi, Direction de la Statistique, Haut-Commissariat au Plan.

### CARACTERISTIQUES DE L'EMPLOI URBAIN (suite)

Indicateurs	Dates et valeurs				
	2003	2004	2005	2006	2007
- Répartition (en %) de l'emploi selon les branches d'activités économiques :					
* Agriculture, forêt et pêche	5,1	5,4	5,2	5,3	5,6
* Industrie	22,7	22,6	22,4	21,3	20,9
* Bâtiment et travaux publics	9,4	9,3	9,3	10,2	10,7
* Services	62,7	62,7	63,1	63,0	62,5
- Commerce	21,1	21,8	22,1	20,4	20,0
- Réparation	3,5	3,5	3,4	3,0	3,0
- Transport et communication	5,8	5,8	6,4	6,4	6,4
- Services fournis à la collectivité	9,1	8,6	8,4	9,8	9,3
- Administration générale	9,4	9,3	8,7	9,8	9,3
- Autres services	13,8	13,6	13,8	13,6	14,5
* Activités mal désignées	0,1	0,1	0,1	0,2	0,2
- % des chefs de ménage pourvus d'un emploi dans la population active occupée	45,1	44,2	43,8	53,0	52,1
- Taux d'emploi (en %) des chefs de ménage	62,4	61,1	59,6	64,8	64,2

*Source : Enquête nationale sur l'emploi, Direction de la Statistique, Haut-Commissariat au Plan.*

### CARACTERISTIQUES DU CHOMAGE URBAIN

Indicateurs	Dates et valeurs				
	2003	2004	2005	2006	2007
- Nombre de chômeurs (en milliers)	1.041	992	1.005	864	886
- Taux de féminisation de la population active en chômage (en %)	31,3	30,5	31,0	29,8	30,3
- Age moyen des chômeurs (en ans)	28,5	28,4	28,6	28,5	28,3
- Répartition (en %) de la population active en chômage selon :					
* L'âge :					
. 15 – 34 ans	81,7	80,9	79,8	80,0	81,2
. 15 – 24 ans	33,4	36,0	34,4	37,0	36,8
. 25 – 34 ans	48,3	44,9	45,4	43,0	44,4
. 35 – 44 ans	13,6	14,4	15,7	14,4	13,7
. 45 ans et plus	4,7	4,7	4,6	5,6	5,1
* Le niveau de diplôme :					
. Sans diplôme	27,4	27,4	25,9	27,1	26,6
. Niveau moyen	45,4	45,8	47,3	46,2	46,0
. Niveau supérieur	27,2	26,8	26,9	26,8	27,4
* Le niveau scolaire					
. Sans niveau	6,0	5,1	4,3	5,8	6,2
. Primaire et secondaire collégial	50,4	50,0	51,9	50,5	48,3
. Secondaire qualifiant	22,5	22,6	22,3	22,5	23,4
. Supérieur	20,5	20,5	21,0	20,1	21,3
. Autres	0,6	0,8	0,6	1,1	0,8
- Durée moyenne de chômage (en mois)	43,6	41,1	41,2	39,5	39,6
- % des chômeurs de longue durée (durée supérieure ou égale à 12 mois)	74,8	73,7	72,6	69,7	70,6
- % des chômeurs n'ayant jamais travaillé dans la population en chômage	54,4	52,5	51,6	51,6	51,3

Source : Enquête nationale sur l'emploi, Direction de la Statistique, Haut-Commissariat au Plan.

### CARACTERISTIQUES DU CHOMAGE URBAIN (suite)

Indicateurs	Dates et valeurs				
	2003	2004	2005	2006	2007
- Répartition (en %) des chômeurs selon les causes de chômage :					
Arrêt de l'activité de l'établissement, licenciement	27,4	29,9	30,6	29,4	27,6
Cessation d'activité indépendante, saisonnière ou pour raison de revenu	14,1	14,7	14,9	15,0	16,2
. Fin d'étude ou de formation	43,8	41,8	41,0	41,5	41,4
. Arrivée à l'âge de travailler	9,2	9,1	9,0	8,4	7,9
. Autres causes	5,4	4,5	4,5	5,7	6,9
- Répartition (en %) des chômeurs ayant déjà travaillé selon :					
* Le statut professionnel du dernier emploi exercé :					
. Salarié	82,5	82,8	82,5	82,4	84,1
. Non salarié	17,5	17,2	17,5	17,6	15,9
* Le secteur d'activité du dernier emploi exercé :					
. Agriculture, forêt et pêche	4,3	4,3	4,5	5,5	4,9
. Industrie	31,1	32,8	32,1	28,0	25,4
. Bâtiments et travaux publics	14,1	14,0	14,6	17,0	17,8
. Services	50,4	48,7	48,7	49,3	51,4
. Activité mal désignée	0,1	0,2	0,1	0,2	0,5

Source : Enquête nationale sur l'emploi, Direction de la Statistique, Haut-Commissariat au Plan.

### TAUX DE CHOMAGE URBAIN

Indicateurs	Dates et valeurs				
	2003	2004	2005	2006	2007
- Taux de chômage (en %) de la population active selon :					
- Le sexe :					
. Ensemble	19,3	18,5	18,4	15,5	15,4
. Hommes	17,4	16,6	16,5	14,0	13,9
. Femmes	25,8	24,5	24,9	20,9	20,8
- L'âge :					
15 – 24 ans	34,5	33,3	32,9	31,7	31,6
25 – 34 ans	27,7	26,1	26,2	21,2	21,6
35 – 44 ans	10,3	10,4	11,3	8,7	8,4
45 ans et plus	4,2	3,8	3,6	3,5	3,1

Source : Enquête nationale sur l'emploi, Direction de la Statistique, Haut-Commissariat au Plan.

### TAUX DE CHOMAGE URBAIN (suite)

Indicateurs	Dates et valeurs				
	2003	2004	2005	2006	2007
- Taux de chômage (en %) de la population active urbaine selon :					
* Le niveau scolaire					
. Sans niveau	6,5	5,3	4,8	5,3	5,6
. Primaire et secondaire collégial	20,2	19,2	19,2	16,9	15,9
. Secondaire qualifiant	25,4	25,5	24,7	20,6	20,8
. Supérieur	29,7	28,3	28,6	19,6	21,2
. Autres niveaux	3,3	4,1	2,9	4,5	3,7
* Le diplôme le plus élevé obtenu :					
. Sans diplôme	11,3	10,6	10,2	9,2	9,0
. Diplôme de niveau moyen	26,1	25,0	25,2	21,9	21,2
. Diplôme de niveau supérieur	27,0	26,9	26,7	19,2	20,3
- % des chefs de ménage chômeurs dans la population active en chômage	8,0	7,5	8,0	11,7	10,5
- Taux de chômage (en %) des chefs de ménages :					
. Ensemble	4,1	3,7	3,9	3,9	3,5
. Hommes	3,8	3,4	3,5	3,5	3,2
. Femmes	7,8	6,8	9,6	8,7	8,3

Source : Enquête nationale sur l'emploi, Direction de la Statistique, Haut-Commissariat au Plan.



**CARACTERISTIQUES DU CHOMAGE DES ACTIFS DIPLOMES DE NIVEAU SUPERIEUR (URBAIN)<sup>24</sup>**

Indicateurs	Dates et valeurs				
	2003	2004	2005	2006	2007
- Nombre des actifs chômeurs diplômés de niveau supérieur (en milliers)	283	266	270	231	243
- Part des chômeurs diplômés de niveau supérieur dans l'effectif total des actifs chômeurs (en %)	27,2	26,8	26,9	26,8	27,4
- Part des femmes dans le volume du chômage des actifs diplômés de niveau supérieur (en %)	47,8	46,2	47,2	48,6	48,8
- Répartition (en %) des chômeurs diplômés du supérieur selon :					
* L'âge :					
. 15 – 24 ans	17,9	20,8	19,4	24,3	26,6
. 25 – 34 ans	67,1	63,7	62,9	58,7	59,0
. 35 – 44 ans	13,5	14,1	15,8	15,1	12,7
. 45 ans et plus	1,5	1,4	2,0	2,0	1,7
. Total	100,0	100,0	100,0	100,0	100,0
* Le type de diplôme :					
. Baccalauréat	25,2	23,0	24,7	22,7	22,9
. Dipl. de techniciens et cadres moyens	29,2	34,9	33,2	33,5	31,6
. Supérieur	45,6	42,0	42,1	41,8	45,5
. Facultés	43,4	39,4	39,8	39,9	42,5
. Ecoles et instituts	2,2	2,6	2,3	2,9	2,9
. Total	100,0	100,0	100,0	100,0	100,0
- Taux de chômage (en %) des actifs diplômés de niveau supérieur selon le type du diplôme obtenu :					
. Baccalauréat	36,4	32,4	32,5	24,9	24,6
. Dipl. de techniciens et de cadres moyens	19,3	22,2	21,5	15,9	16,2
. Diplômes supérieurs	30,4	29,3	29,2	20,1	22,3
. Facultés	38,6	36,5	37,1	26,1	28,2
. Ecoles et instituts	5,8	7,3	6,1	4,8	5,5

Source : Enquête nationale sur l'emploi, Direction de la Statistique, Haut-Commissariat au Plan.

<sup>24</sup> Baccalauréats, diplômes de cadres moyens et diplômes de formation supérieure (facultés, grandes écoles et instituts).

## CARACTERISTIQUES DE LA POPULATION ACTIVE RURALE

Indicateurs	Dates et valeurs				
	2003	2004	2005	2006	2007
- Population active totale <sup>25</sup> (en milliers)	5.637	5.684	5.660	5.670	5.621
- Structure (en %) de la population active totale selon :					
* Le sexe:					
. Hommes	68,9	67,1	68,4	67,1	67,2
. Femmes	31,1	32,5	32,9	32,9	32,8
* L'âge :					
. Moins de 15 ans	5,6	5,5	5,0	4,5	3,9
. 15 – 24 ans	30,6	27,4	26,5	26,4	25,9
. 25 – 34 ans	24,6	23,5	23,8	23,8	24,3
. 35 – 44 ans	16,2	18,0	18,3	18,2	18,1
. 45 – 59 ans	15,3	17,0	17,6	18,6	19,3
. 60 ans et plus	7,7	8,6	8,8	8,5	8,5
* Le niveau scolaire :					
. Sans niveau	57,9	57,8	55,7	55,0	53,3
. Primaire et secondaire collégial	32,0	32,3	33,9	33,8	36,0
. Secondaire qualifiant	2,2	2,3	2,4	2,5	2,5
. Supérieur	0,9	1,0	1,2	1,1	1,0
. Autres	7,0	6,6	6,7	7,5	7,2
* Le niveau du diplôme :					
. Sans diplôme	88,2	88,0	87,1	86,8	86,3
. Niveau moyen	10,5	10,6	11,3	11,6	12,4
. Niveau supérieur	1,3	1,3	1,5	1,6	1,3
. Non déclaré	0,0	0,0	0,0	0,0	0,0

Source : Enquête nationale sur l'emploi, Direction de la Statistique, Haut-Commissariat au Plan.

<sup>25</sup> Population active âgée de moins de 15 ans comprise

**CARACTERISTIQUES DE LA POPULATION ACTIVE RURALE  
(suite)**

Indicateurs	Dates et valeurs				
	2003	2004	2005	2006	2007
- Population active âgée de 15 ans et plus (en milliers)	5.323	5.370	5.376	5.412	5.402
- Structure (en %) de la population active âgée de 15 ans et plus selon :					
* Le sexe :					
. Hommes	69,8	67,9	67,7	67,6	67,8
. Femmes	30,2	32,1	32,3	32,4	32,2
* L'âge :					
. 15 – 24 ans	32,4	29,0	28,0	27,6	27,0
. 25 – 34 ans	26,1	24,9	25,1	24,9	25,2
. 35 – 44 ans	17,2	19,1	19,2	19,1	18,9
. 45 – 59 ans	16,2	18,0	18,5	19,5	20,0
. 60 ans et plus	8,1	9,1	9,2	8,9	8,9
* Le niveau scolaire :					
. Sans niveau	58,4	58,6	56,6	56,1	54,3
. Primaire et secondaire collégial	31,2	31,0	32,4	32,4	34,6
. Secondaire qualifiant	2,3	2,4	2,6	2,6	2,6
. Supérieur	1,0	1,1	1,3	1,2	1,1
. Autres	7,1	6,9	7,1	7,7	7,3
* Le niveau du diplôme :					
. Sans diplôme	87,7	87,6	86,7	86,5	86,0
. Niveau moyen	10,9	11,0	11,7	11,9	12,6
. Niveau supérieur	1,4	1,4	1,6	1,6	1,4
- Taux d'alphabétisation de la population active adulte (15 ans et plus) (en %)	32,3	34,3	36,8	37,1	38,0
- Nombre moyen d'actifs par ménage	2,3	2,4	2,3	2,1	2,6
- % des ménages n'ayant aucun actif	12,0	10,5	10,8	10,3	11,2
- % des ménages ayant au moins 4 actifs	21,3	22,1	22,1	18,4	18,1

Source : Enquête nationale sur l'emploi, Direction de la Statistique, Haut-Commissariat au Plan.

### TAUX D'ACTIVITE EN MILIEU RURAL

Indicateurs	Dates et valeurs				
	2003	2004	2005	2006	2007
- Taux brut d'activité (en %) selon le sexe :					
. Ensemble	41,9	42,4	42,2	42,2	41,8
. Hommes	56,8	57,0	56,8	56,9	56,6
. Femmes	26,5	27,8	27,7	27,7	27,3
- Taux d'activité (en %) de la population âgée de 15 ans et plus selon le sexe :					
. Ensemble	61,0	61,3	60,7	60,5	59,7
. Hommes	84,3	84,2	83,6	83,4	82,6
. Femmes	37,3	38,8	38,6	38,4	37,7
- Taux d'activité (en %) selon l'âge et le sexe :					
* Ensemble					
Moins de 15 ans	11,1	6,8	10,3	5,8	5,0
15 – 24 ans	55,8	54,5	52,4	51,9	50,1
25 – 34 ans	68,0	67,9	67,6	66,7	66,6
35 – 44 ans	70,2	71,3	71,7	71,6	70,7
45 – 59 ans	70,0	71,2	71,0	70,3	71,4
60 ans et plus	41,2	42,3	43,1	43,6	42,2
* Hommes					
Moins de 15 ans	11,8	7,2	11,1	6,2	5,2
15 – 24 ans	76,2	75,0	73,6	72,1	70,8
25 – 34 ans	95,9	96,1	96,0	96,3	96,5
35 – 44 ans	96,9	97,1	97,0	97,3	97,0
45 – 59 ans	95,0	94,6	93,6	93,7	94,2
60 ans et plus	60,0	60,2	60,0	59,6	57,4
* Femmes					
Moins de 15 ans	10,3	6,3	9,5	5,3	4,8
15 – 24 ans	32,9	34,5	31,5	32,0	29,4
25 – 34 ans	39,0	40,2	40,2	38,7	38,7
35 – 44 ans	45,0	46,5	47,8	47,6	46,4
45 – 59 ans	48,7	50,0	51,1	49,4	51,3
60 ans et plus	21,8	23,3	24,7	26,5	26,2

Source : Enquête nationale sur l'emploi, Direction de la Statistique, Haut-Commissariat au Plan.

### TAUX D'ACTIVITE EN MILIEU RURAL (suite)

Indicateurs	Dates et valeurs				
	2003	2004	2005	2006	2007
- Taux d'activité (en %) de la population âgée de 15 à 59 ans :					
. Ensemble	63,8	64,1	63,3	62,8	62,2
. Hommes	87,6	88,0	87,3	86,9	86,5
. Femmes	39,4	41,1	40,5	40,0	39,3
- Taux d'activité (en %) de la population non scolarisée âgée de 15 à 59 ans <sup>26</sup> :					
. Ensemble	67,6	67,8	67,2	66,9	66,5
. Hommes	96,0	96,0	95,8	95,6	95,7
. Femmes	40,4	42,3	41,7	41,3	40,7
- Taux d'activité (en %) de la population âgée de 15 ans et plus selon le niveau du diplôme :					
* Sans diplôme	61,5	61,8	61,4	61,6	60,8
* Niveau moyen	56,7	56,0	54,7	52,5	52,4
. Diplômes et certificats de l'enseig. primaire et collégial	55,6	54,9	53,5	51,1	51,1
. Diplômes en qualification prof.	85,0	82,9	87,0	81,9	83,2
. Certificats en spécialisation prof.	84,1	92,0	92,2	95,3	87,3
* Niveau supérieur	73,0	74,8	72,8	70,0	69,7
. Diplômes de l'enseignement secondaire	49,8	55,1	55,9	45,5	47,5
. Diplômes de l'enseignement supérieur	82,0	82,9	75,5	80,7	84,3
. Dipl. de techniciens et de cadres moyens	92,3	94,8	94,0	90,0	90,8
- Taux d'activité (en %) des chefs de ménage (pop. âgée de 15 ans et plus) :					
. Ensemble	77,3	78,0	76,9	80,3	79,5
. Hommes	86,0	85,9	84,8	87,5	86,8
. Femmes	32,4	34,8	37,0	38,4	40,8
- Taux d'activité des conjoints des C.M <sup>27</sup> (en %)	42,6	44,0	45,6	41,7	42,2

Source : Enquête nationale sur l'emploi, Direction de la Statistique, Haut-Commissariat au Plan.

<sup>26</sup> Population âgée de 15 à 59 ans ( excepté les personnes ayant comme occupation principale les études).

<sup>27</sup> Chefs de ménage.

### CARACTERISTIQUES DE L'EMPLOI RURAL

Indicateurs	Dates et valeurs				
	2003	2004	2005	2006	2007
- Population active occupée totale (en milliers) <sup>28</sup>	5.394	5.515	5.469	5.472	5.415
- Population active occupée âgée de 15 ans et plus (en milliers)	5.084	5.202	5.184	5.214	5.196
- Taux de féminisation (en %) :					
. Population active occupée totale	31,6	33,4	33,6	33,6	33,5
. Population active occupée âgée de 15 ans et plus	30,8	32,7	33,0	33,0	32,9
- Nombre de personnes à charge par actif occupé	1,5	1,4	1,5	1,5	1,5
- Répartition (en %) de l'emploi total selon :					
* L'âge :					
. Moins de 15 ans	5,8	5,7	5,2	4,7	4,0
. 15 – 34 ans	54,2	50,0	49,4	49,1	49,0
. 35 – 59 ans	32,1	35,5	36,4	37,4	38,1
. 60 ans et plus	7,9	8,8	9,0	8,8	8,8
* Le niveau du diplôme :					
. Sans diplôme	89,2	89,0	88,0	87,9	87,3
. Niveau moyen	9,8	10,0	10,8	10,9	11,7
. Niveau supérieur	1,0	1,0	1,2	1,2	1,0
* Le statut professionnel :					
. Salariés	15,8	16,4	16,9	21,3	22,5
. Indépendants	25,4	27,0	26,9	26,4	28,2
. Employeurs	1,0	0,9	0,9	0,8	0,8
. Aides familiales et apprentis	56,0	54,0	53,5	49,6	47,1
. Travailleurs à domicile et autres	1,8	1,8	1,6	1,9	1,4

Source : Enquête nationale sur l'emploi, Direction de la Statistique, Haut-Commissariat au Plan.

<sup>28</sup> Y compris les moins de 15 ans

### CARACTERISTIQUES DE L'EMPLOI RURAL (suite)

Indicateurs	Dates et valeurs				
	2003	2004	2005	2006	2007
- Taux d'occupation professionnelle (taux d'emploi) de la population âgée de 15 ans et plus (en %)	59,0	59,3	58,5	58,2	57,4
- Répartition (en %) de l'emploi (15 ans et plus) selon :					
* L'âge :					
. 15 – 34 ans	57,6	53,0	52,1	51,6	51,1
. 35 – 59 ans	34,0	37,7	38,4	39,2	39,7
. 60 ans et plus	8,4	9,3	9,5	9,2	9,2
* Le niveau du diplôme :					
. Sans diplôme	88,7	88,6	87,6	87,5	87,1
. Niveau moyen	10,3	10,3	11,1	11,2	11,9
. Niveau supérieur	1,0	1,1	1,3	1,3	1,0
* Le statut professionnel :					
. Salariés	16,6	17,1	17,6	22,1	23,3
. Indépendants	27,0	28,6	28,4	27,7	29,4
. Employeurs	1,0	0,9	1,0	0,9	0,8
. Aides familiales et apprentis	53,6	51,4	51,3	47,0	44,7
. Travailleurs à domicile et autres	1,8	2,3	1,7	2,0	1,8
- Taux d'alphabétisation de la population active occupée âgée de 15 ans et plus	31,0	33,1	35,6	35,9	36,6

Source : Enquête nationale sur l'emploi, Direction de la Statistique, Haut-Commissariat au Plan.

### CARACTERISTIQUES DE L'EMPLOI RURAL (suite)

Indicateurs	Dates et valeurs				
	2003	2004	2005	2006	2007
- Emploi selon les branches d'activités économiques (en %)					
* Agriculture, forêt et pêche	81,7	80,5	80,3	78,6	77,0
* Industrie	4,6	4,6	4,1	4,2	5,1
* Bâtiment et travaux publics	4,0	4,3	4,9	5,6	5,8
* Services	9,7	10,6	10,7	11,6	12,0
. Commerce	4,6	4,8	4,8	5,0	5,3
. Réparation	0,6	0,6	0,6	0,6	0,7
. Transport et communication	1,3	1,5	1,5	1,7	1,7
. Services fournis à la collectivité	1,0	1,0	1,0	1,3	1,2
. Administration générale	0,7	1,0	1,0	0,8	1,0
. Autres services	1,5	1,6	1,8	2,1	2,2
* Activités mal désignées	0,0	0,1	0,0	0,0	0,1
- % des chefs de ménage pourvus d'un emploi dans la population active occupée	27,9	29,9	29,5	35,5	35,7
- Taux d'emploi des chefs de ménage (en %)	75,9	76,9	75,7	78,6	77,9

Source : Enquête nationale sur l'emploi, Direction de la Statistique, Haut-Commissariat au Plan.



### CARACTERISTIQUES DU CHOMAGE RURAL

Indicateurs	Dates et valeurs				
	2003	2004	2005	2006	2007
- Nombre de chômeurs (en milliers)	182	168	192	199	206
- Taux de féminisation de la population active en chômage (en %)	14,0	14,8	13,3	15,6	14,3
- Age moyen des chômeurs (en années)	26,4	27,1	27,4	27,6	27,1
- Répartition (en %) de la population active en chômage selon :					
* L'âge :					
. 15 – 34 ans	84,2	81,7	83,2	79,2	81,2
. 15 – 24 ans	51,8	48,1	46,5	47,9	49,7
. 25 – 34 ans	32,4	33,6	33,2	31,3	31,5
. 35 – 44 ans	9,3	11,4	14,3	11,3	11,2
. 45 ans et plus	6,5	6,9	6,0	9,5	7,6
* Le niveau du diplôme :					
. Sans diplôme	57,4	56,4	60,5	58,7	58,3
. Niveau moyen	29,9	32,7	27,7	30,7	31,1
. Niveau supérieur	12,7	10,9	11,8	10,6	10,6
* Le niveau scolaire :					
. Sans niveau	21,3	19,6	23,4	23,6	19,5
. Primaire et secondaire collégial	54,6	58,0	53,5	53,2	58,3
. Secondaire qualifiant	7,9	8,6	8,4	8,9	8,7
. Supérieur	11,2	9,4	10,2	9,5	8,8
. Autres	4,9	4,4	4,3	4,8	4,8

Source : Enquête nationale sur l'emploi, Direction de la Statistique, Haut-Commissariat au Plan.

### CARACTERISTIQUES DU CHOMAGE RURAL (suite)

Indicateurs	Dates et valeurs				
	2003	2004	2005	2006	2007
- Durée moyenne du chômage (en mois)	21,2	25,0	22,2	22,3	28,6
- % des chômeurs de longue durée (durée supérieure ou égale à 12 mois)	46,0	45,7	45,8	44,9	46,5
- % des chômeurs n'ayant jamais travaillé	39,7	38,1	37,1	37,6	39,5
- Répartition (en %) des chômeurs selon les causes de chômage:					
. Arrêt de l'activité de l'établissement, licenciement	35,2	40,1	39,8	38,4	35,0
. Cessation d'activité indépendante, saisonnière ou pour raison de revenu	21,4	19,0	20,0	20,1	20,2
. Fin d'étude ou de formation	30,6	24,7	24,0	24,6	28,0
. Arrivée à l'âge de travailler	8,5	11,6	11,1	11,7	10,4
. Autres causes	4,3	4,6	5,1	5,2	6,4
- Répartition (en %) des chômeurs ayant déjà travaillé selon :					
* Le statut professionnel du dernier emploi exercé :					
. Salarié	89,2	87,1	82,1	83,6	87,4
. Non salarié	10,8	12,9	17,9	16,4	12,6
* Le secteur d'activité du dernier emploi exercé :					
. Agriculture, forêt et pêche	44,7	32,5	41,2	45,0	40,7
. Industrie	10,7	13,6	8,2	11,2	12,5
. Bâtiment et travaux publics	25,3	31,4	29,5	25,0	24,4
. Services	19,1	22,4	20,8	18,7	21,9
. Activités mal désignées	0,2	0,1	0,4	0,1	0,5

Source : Enquête nationale sur l'emploi, Direction de la Statistique, Haut-Commissariat au Plan.

### TAUX DE CHOMAGE EN MILIEU RURAL

Indicateurs	Dates et valeurs				
	2003	2004	2005	2006	2007
- Taux de chômage (en %) selon :					
* Le sexe :					
. Ensemble	3,4	3,1	3,6	3,7	3,8
. Hommes	4,2	3,9	4,6	4,6	4,8
. Femmes	1,6	1,5	1,5	1,8	1,7
* L'âge :					
. 15 – 24 ans	5,5	5,2	5,9	6,4	7,0
. 25 – 34 ans	4,3	4,2	4,7	4,6	4,8
. 35 – 44 ans	1,9	1,9	2,7	2,2	2,3
. 45 ans et plus	0,9	0,8	0,8	1,2	1,0
* Le niveau scolaire :					
. Sans niveau	1,3	1,1	1,5	1,5	1,4
. Primaire et secondaire collégial	6,0	5,8	5,9	6,0	6,4
. Secondaire qualifiant	11,6	11,0	11,7	12,4	12,7
. Supérieur	39,6	28,2	29,5	28,9	30,9
. Autres niveaux	2,3	2,0	2,2	2,3	2,5
* Le diplôme le plus élevé obtenu :					
. Sans diplôme	2,2	2,0	2,5	2,4	2,6
. Niveau moyen	9,4	9,3	8,5	9,3	9,4
. Niveau supérieur	30,6	24,1	25,8	23,7	28,6
- % des chefs de ménage chômeurs dans la population active en chômage	15,3	14,6	13,1	20,3	19,1
- Taux de chômage des chefs de ménage (en %) :					
. Ensemble	1,8	1,5	1,5	2,0	2,0
. Hommes	1,9	1,5	1,6	2,0	1,9
. Femmes	1,1	1,1	0,8	2,2	2,0

Source : Enquête nationale sur l'emploi, Direction de la Statistique, Haut-Commissariat au Plan.



*ALPHABETISATION ET EDUCATION*



## ALPHABETISATION

Indicateurs	Dates et valeurs				
	1994 <sup>29</sup>	2004 <sup>30</sup>	2005 <sup>31</sup>	2006 <sup>32</sup>	2007 <sup>33</sup>
- Taux d'alphabétisation de la population âgée de 10 ans et plus (en %)					
Ensemble	45,3	57,0	58,1	58,3	58,7
. Femmes	32,6	45,3	46,2	46,7	47,3
. Hommes	58,6	69,2	70,2	70,2	70,6
Urbain	63,1	70,6	71,0	71,0	71,0
. Femmes	51,4	60,5	61,0	61,3	61,5
. Hommes	75,3	81,2	81,3	81,1	81,0
Rural	24,9	39,5	41,0	41,2	41,9
. Femmes	10,9	25,5	26,6	27,0	27,8
. Hommes	39,4	54,0	55,7	55,8	56,5
- Taux d'alphabétisation de la population âgée de 15 ans et plus (en %)					
. Femmes	28,7	39,6	40,0	41,2	41,8
. Hommes	55,2	65,6	66,7	67,1	67,4
. Ensemble	41,6	52,3	53,1	53,9	54,3
. Urbain	59,9	67,0	67,2	67,6	67,7
. Rural	20,7	32,5	33,7	34,7	35,4

<sup>29</sup> RGPH 1994 ; Haut-Commissariat au Plan.

<sup>30</sup> RGPH 2004 ; Haut-Commissariat au Plan.

<sup>31</sup> Enquête nationale sur l'emploi, Direction de la Statistique, Haut-Commissariat au Plan.

<sup>32</sup> Enquête nationale sur l'emploi, Direction de la Statistique, Haut-Commissariat au Plan.

<sup>33</sup> Enquête nationale sur l'emploi, Direction de la Statistique, Haut-Commissariat au Plan.

### TAUX D'ALPHABETISATION SELON LE SEXE ET L'AGE

Indicateurs	Dates et valeurs				
	2003	2004	2005	2006	2007
- Taux d'alphabétisation de la population âgée de 15 ans et plus (en %)					
15 à 24 ans	67,1	70,9	73,7	74,4	76,0
. Femmes	57,7	60,4	64,2	65,0	67,5
. Hommes	76,2	81,6	83,4	83,9	84,4
25 à 49 ans	51,5	51,5	53,5	53,5	53,9
. Femmes	37,3	37,2	38,9	39,9	40,1
. Hommes	66,6	66,9	69,2	68,3	69,0
50 ans et plus	22,4	22,6	24,7	27,4	27,4
. Femmes	9,6	9,1	9,9	12,6	12,8
. Hommes	35,6	35,9	39,3	42,2	42,2

*Enquête nationale sur l'emploi, Direction de la Statistique, Haut-Commissariat au Plan*



## DONNEES GLOBALES RELATIVES A L'EDUCATION

Indicateurs	Dates et valeurs				
	03-04	04-05	05-06	06-07 <sup>R</sup>	07-08*
- Effectif total scolarisé (en milliers)	6.313	6.386	6.444	6.540	6.588
. % des filles	46,0	46,0	45,9	46,1	46,3
. % du secteur privé	5,7	6,5	7,2	7,9	8,3
- Taux d'accroissement (en %)	1,3	1,1	0,9	1,5	1,0
- Structure selon le cycle					
. Primaire <sup>34</sup>	64,5	63,0	61,2	60,2	58,9
. Secondaire collégial <sup>35</sup>	18,4	19,3	20,4	21,5	21,8
. Secondaire qualifiant	9,6	9,9	10,2	10,4	10,8
. Supérieur	4,9	5,1	5,3	4,8	5,1
. Formation professionnelle	2,6	2,7	2,9	3,1	3,4
- Part du budget du Ministère de l'Education Nationale dans le budget de l'Etat (en %)	30,2	28,0	23,9	27,8	26,6
- Indice du coût de la vie (100 en 1989) enseignement <sup>36</sup>	213,2	221,1	225,0	229,1	232,5
. Variation annuelle (en %)	2,7	3,7	1,8	1,8	1,5

*Source: Ministère de l'Education Nationale, de l'Enseignement Supérieur, de la Formation des Cadres et de la Recherche Scientifique*

<sup>34</sup> *Ex premier cycle de l'enseignement fondamental.*

<sup>35</sup> *Ex deuxième cycle de l'enseignement fondamental*

<sup>36</sup> *Les indices se rapportent à l'année de base (ex : pour 2006-2007, l'indice se rapporte à l'année 2006).*

## ENSEIGNEMENT PRESCOLAIRE

Indicateurs	Dates et valeurs				
	03-04	04-05	05-06	06-07	07-08
- Effectif préscolaire (en milliers)	685	689	703	703	669
. % de filles	38,1	38,7	40,1	40,9	41,6
- Répartition par type d'enseignement (en %) :					
. Ecoles coraniques	88,4	87,8	87,1	81,1	78,1
. Préscolaire moderne	11,6	12,2	12,9	18,9	21,9
- Rapport élèves / classe <sup>37</sup>	23,2	22,8	23,1	20,8	20,6
- Taux d'encadrement <sup>38</sup> :					
. Ecoles coraniques	18	18	18	17	18
. Préscolaire moderne	19	15	15	17	17

Source: Ministère de l'Education Nationale, de l'Enseignement Supérieur, de la Formation des Cadres et de la Recherche Scientifique

## ENSEIGNEMENT PRIMAIRE<sup>39</sup>

Indicateurs	Dates et valeurs				
	03-04	04-05	05-06	06-07 <sup>R</sup>	07-08*
- Effectif scolarisé (en milliers)	4.070	4.023	3.944	3.939	3.879
. % de filles	46,5	46,4	46,3	46,5	46,7
. % du milieu rural	48,8	48,5	48,5	48,5	48,9
. % du secteur privé	5,5	6,6	7,3	8,4	8,9
- Effectif des nouveaux inscrits en première année (en milliers)	573	571	554	606	548
. % de filles	48,2	48,2	48,4	48,6	48,8
. % des inscrits en milieu rural	56,6	57,6	57,9	56,6	57,4

Source: Ministère de l'Education Nationale, de l'Enseignement Supérieur, de la Formation des Cadres et de la Recherche Scientifique

<sup>37</sup> Préscolaire moderne.

<sup>38</sup> Nombre d'élèves par enseignant.

<sup>39</sup> Ex premier cycle de l'enseignement fondamental.

### ENSEIGNEMENT PRIMAIRE<sup>40</sup> (suite)

Indicateurs	Dates et valeurs				
	03-04	04-05	05-06	06-07	07-08
- Taux de redoublement (en %) <sup>41</sup>					
. Ensemble	13,9	13,5	13,5	12,8	12,9
. Filles	11,6	11,1	11,0	10,5	10,5
. Garçons	16,0	15,7	15,6	14,8	15,1
- Personnel enseignant	147.730	148.438	146.296	... <sup>42</sup>	145.063
. % de femmes	45,0	46,1	47,0	...	... <sup>43</sup>
- Taux d'encadrement	28	27	27	...	27
- Rapport élèves / classe	29	28	28	28	28
- Taux de passage au collégial (en %)	72,4	75,9	76,9	83,9	84,7

### ENSEIGNEMENT SECONDAIRE COLLEGIAL<sup>44</sup>

Indicateurs	Dates et valeurs				
	03-04	04-05	05-06	06-07 <sup>R</sup>	07-08*
- Effectif scolarisé (en milliers)	1.161	1.232	1.317	1.404	1.438
. % de filles	44,3	44,7	45,0	44,9	44,8
. % du milieu rural	19,3	20,7	21,2	22,0	23,5
. % du secteur privé	2,3	2,7	3,2	4,0	4,1
- Taux de redoublement <sup>45</sup>	17,8	15,7	15,7	15,6	16,4
- Taux de passage au secondaire qualifiant	45,7	47,5	45,2	44,5	56,3
- Personnel enseignant <sup>46</sup>	55.202	56.281	54.241	54.391	54.716
- Taux d'encadrement <sup>47</sup>	21	22	24	25	25
- Rapport élèves / classe	34	35	36	36	36
- Part des élèves internes <sup>48</sup> (en %)	3,3	3,1	3,0	2,7	...

Source: Ministère de l'Éducation Nationale, de l'Enseignement Supérieur, de la Formation des Cadres et de la Recherche Scientifique

<sup>40</sup> Ex premier cycle de l'enseignement fondamental.

<sup>41</sup> Secteur public.

<sup>42</sup> Ces indicateurs ne sont disponibles pour cette année, que pour le secteur public, ils sont respectivement de 129.123 (dont 42,8% sont des femmes) et de 28% pour le taux d'encadrement.

<sup>43</sup> Cet indicateur n'est disponible, pour cette année, que pour le secteur public, il est de l'ordre de 43,7%.

<sup>44</sup> Ex deuxième cycle de l'enseignement fondamental.

<sup>45</sup> Secteur public.

<sup>46</sup> Secteur public.

<sup>47</sup> Secteur public.

<sup>48</sup> Secteur public.

### ENSEIGNEMENT SECONDAIRE QUALIFIANT<sup>49</sup>

Indicateurs	Dates et valeurs				
	03-04	04-05	05-06	06-07	07-08*
- Effectif scolarisé (en milliers)	603	633	657	681	714
. % des filles	46,9	47,1	47,4	48,1	48,6
. % du milieu rural	6,4	7,5	8,2	8,9	9,8
. % du secteur privé	4,9	5,3	5,8	6,3	5,9
- Taux d'accroissement (en %)	8,5	5,0	3,7	3,7	4,7
- Rapport élèves / classe	36	35	35	35	35
- Personnel enseignant <sup>50</sup>	34.690	35.675	35.130	34.874	35.779
. % de femmes	30,3	30,6	30,6	30,0	30,9
. % des enseignants en milieu rural	6,9	8,2	9,0	9,8	11,2
- Part des élèves internes (en %) <sup>51</sup>	7,6	7,4	7,1	7,1	...
- Répartition des élèves par branche (en %) <sup>52</sup>					
. Lettres	49,4	50,7	51,1	46,6	44,9
. Sciences	45,8	44,5	44,2	48,3	49,8
. Techniques	4,8	4,9	4,7	5,0	5,3
- Effectif des candidats présents aux examens du baccalauréat (en milliers) <sup>53</sup>	213	222	231	...	...
. % de filles	47,0	47,4	47,7	...	...
- Taux de réussite au baccalauréat (en %)	42,7	45,2	44,8	...	...
- Répartition (en %) des bacheliers selon le type de baccalauréat :					
. Littéraire	51,5	40,6	49,7	...	...
. Scientifique	43,6	52,0	43,3	...	...
. Technique	4,9	7,3	7,0	...	...

Source: Ministère de l'Éducation Nationale, de l'Enseignement Supérieur, de la Formation des Cadres et de la Recherche Scientifique

<sup>49</sup> Ex enseignement secondaire.

<sup>50</sup> Secteur public.

<sup>51</sup> Secteur public.

<sup>52</sup> Secteur public.

<sup>53</sup> Les données correspondent à la fin de l'année en cours, par exemple 2004 pour la colonne 2003/2004.

## ENSEIGNEMENT SUPERIEUR

Indicateurs	Dates et valeurs				
	03-04	04-05	05-06	06-07	07-08
- Etudiants (en milliers)	315	326	339	312	334
. % de filles	46,2	46,1	46,3	46,4	46,5
. % des étrangers <sup>54</sup>	1,7	1,8	1,9	2,4	2,5
. % du secteur privé	5,6	5,9	6,3	7,2	7,5
- Nombre d'étudiants pour 100.000 habitants	1.055	1.080	1.112	1.024	1.082
- Etudiants résidant dans les cités universitaires	34.116	34.747	35.230	34.645	33.983

Source : Ministère de l'Education Nationale, de l'Enseignement Supérieur, de la Formation des Cadres et de la Recherche Scientifique

## DONNEES GLOBALES RELATIVES A LA FORMATION PROFESSIONNELLE

Indicateurs	Dates et valeurs				
	03-04	04-05	05-06	06-07	07-08
- Nombre d'établissements (public)					
. Spécialisation	79	87	75	74	60
. Qualification	240	211	228	221	180
. Technicien	86	87	79	77	83
. Technicien spécialisé	77	106	112	127	154
. Total	482	491	494	499	477
- Effectifs en formation (en milliers)	163	172	187	203	224
. % du secteur privé	39,8	38,3	35,5	33,1	32,7
- Répartition selon le niveau (en %)					
. Spécialisation	21,2	19,3	17,8	15,1	14,0
. Qualification	31,6	28,9	28,9	27,3	26,0
. Technicien	32,5	33,4	31,8	32,5	33,4
. Technicien spécialisé	14,7	18,4	21,5	25,0	26,6

Source : Ministère de l'Emploi et de la Formation Professionnelle.

<sup>54</sup> Secteur public.

**EFFECTIFS EN FORMATION PROFESSIONNELLE SELON LE  
NIVEAU ET LA RÉGION : 2007-2008**

Région	Spéciali- sation	Quali- fication	Tech- nicien	Techn. spécialisé	Total
Oued Ed-Dahab-Lagouira	52	178	219	75	524
Laâyoune-Boujdour-Sakia El Hamra	590	613	1.149	726	3.078
Guelmim-Es-Semara	315	859	1.224	366	2.764
Souss-Massa-Draâ	3.110	4.414	7.162	4.377	19.063
Gharb-Chrarda-Béni Hssen	1.899	3.738	2.953	2.349	10.939
Chaouia-Ouardigha	1.935	4.145	4.379	3.167	13.626
Marrakech-Tensift-Al Haouz	1.791	4.743	6.065	3.635	16.234
Oriental	2.915	3.837	3.759	2.681	13.192
Grand Casablanca	3.553	12.343	17.632	16.133	49.661
Rabat-Salé-Zemmour-Zaër	4.026	5.336	9.013	10.363	28.738
Doukala-Abda	1.415	2.873	3.896	2.642	10.826
Tadla-Azilal	1.055	2.525	2.175	1.319	7.074
Meknès-Tafilalet	2.527	4.063	4.915	3.495	15.000
Fès-Boulemane	1.945	2.768	3.931	3.915	12.559
Taza-Al Hoceima-Taounate	988	1.979	2.010	1.130	6.107
Tanger-Tétouan	3.273	3.976	4.322	3.279	14.850
<b>Total</b>	<b>31.389</b>	<b>58.390</b>	<b>74.804</b>	<b>59.652</b>	<b>224.235</b>

Source: Ministère de l'Emploi et de la Formation Professionnelle.

**EFFECTIFS DES LAUREATS DE LA FORMATION  
PROFESSIONNELLE**

Indicateurs	Dates et valeurs			
	03-04	04-05	05-06	06-07
. Public	47.482	48.757	53.449	55.899
. Privé	34.912	35.631	35.644	37.135
. Total	82.394	84.388	89.093	93.034
Variation (en %)	18,5 <sup>55</sup>	2,4	5,6	4,4

Source: Ministère de l'Emploi et de la Formation Professionnelle.

<sup>55</sup> Pour l'année 2003-2004, les effectifs comprennent les stagiaires effectuant les cours de soir.

*S A N T E*





**INFRASTRUCTURE SANITAIRE PUBLIQUE ET PERSONNEL  
MEDICAL ET PARAMEDICAL**

Indicateurs	Dates et valeurs			
	2003	2004	2005	2006
- Nombre d'hôpitaux	127	125	128	133
- Nombre de formations de soins de santé de base <sup>R</sup>	2.468	2.511	2.532	2.592
- Nombre de formations de soins de santé de base pour 100.000 habitants	8,4	8,4	8,5	8,5
- Nombre total de lits disponibles (Public)	26.257	26.136	26.256	26.620
- Nombre de lits pour 100.000 habitants	88,9	87,4	87,0	87,3
- Médecin	15.991	16.775	17.188	18.269
. % du privé	44,0	42,8	44,5	45,2
. % des spécialistes	51,7	51,9	51,9	52,2
- Chirurgiens dentistes	2.944	3.145	3.289	3.473
. % du privé	91,6	90,9	91,2	90,8
- Pharmaciens	6.517	6.912	7.452	8.002
. % du public	1,9	2,1	2,1	2,3
- Personnel paramédical	27.369	27.909	26.847	27.658
. % du privé	4,0	4,0	4,2	4,1
- Habitants / médecin	1.846	1.779	1.755	1.670
- Habitants / chirurgien dentiste	10.027	9.488	9.174	8.784
- Habitants / pharmacien	4.530	4.317	4.049	3.812

*Source : Ministère de la Santé.*

### MEDECINS PAR SPECIALITE ET PAR SECTEUR (EN %)

Indicateurs	Dates et valeurs			
	2003	2004	2005	2006
<b>SECTEUR PUBLIC</b>				
Médecine générale	47,6	47,6	48,3	53,5
Chirurgie	7,4	6,8	7,2	5,9
Neuropsychiatrie	1,9	1,8	1,8	1,7
Pédiatrie	3,6	3,7	3,5	3,3
Ophtalmologie	2,5	2,5	2,3	2,1
O.R.L.	1,7	1,7	1,7	1,6
Dermatovénérologie	1,3	1,4	1,3	1,4
Cardiologie	2,3	2,3	2,5	2,2
Anesthésiologie	3,2	3,2	3,3	2,9
Electroradiologie	2,5	2,5	2,6	2,2
Gynéco-obstétrique	4,4	4,3	4,0	4,3
Pneumo-phtisiologie	2,3	2,2	2,0	2,0
Endocrinologie	0,7	0,8	0,8	0,9
Néphrologie	1,1	1,2	1,2	1,2
Gastro-entérologie	1,7	1,8	1,7	1,8
Biologie	1,8	1,9	1,9	1,6
Autres spécialités	13,9	14,3	14,0	11,5
Total	100,0	100,0	100,0	100,0
<b>SECTEUR PRIVE</b>				
Médecine générale	49,2	48,8	47,9	50,4
Chirurgie	6,6	6,6	6,7	6,3
Neuropsychiatrie	1,2	1,1	1,3	1,2
O.R.L.	2,7	2,7	2,8	2,6
Pédiatrie	4,5	4,5	4,6	4,4
Ophtalmologie	3,8	3,9	4,1	3,9
Dermatologie	2,1	2,1	2,2	2,1
Cardiologie	3,3	3,3	3,2	3,0
Electroradiologie	2,9	2,9	2,8	2,6
Gynéco-obstétrique	6,5	6,5	6,4	6,1
Pneumo-phtisiologie	1,8	1,8	2,0	1,9
Gastro-entérologie	2,9	2,8	2,7	2,6
Anesthésie	2,2	2,2	2,2	2,2
Autres spécialités	10,4	10,7	11,7	10,8
Total	100,0	100,0	100,0	100,0

Source : Ministère de la Santé.

## DEMANDE DE SOINS DE SANTE

Indicateurs (en %)	Dates et valeurs			
	1991	1998	2001	2007
<b>- Taux de morbidité</b>				
. National	15,2	16,7	14,7	13,7
. Femmes	15,6	18,1	...	16,1
. Hommes	14,9	15,3	...	11,2
. Urbain	18,6	19,5	17,9	15,3
. Rural	12,2	13,5	10,6	11,7
<b>- Personnes malades ou blessées ayant consulté un personnel médico-sanitaire</b>				
. National	53,5	65,5	82,9	76,9
. Urbain	62,5	70,8	85,0	81,7
. Rural	41,3	56,5	78,2	68,6
<b>- Personnel médico-sanitaire ou thérapeute consulté</b>				
* National				
. Médecin	86,8	88,2	94,4	92,2
. Pharmacien	7,8	5,5	2,8	5,2
. Personnel paramédical	4,0	5,0	2,1	1,6
. Autres	1,4	1,3	0,8	1,0
* Urbain				
. Médecin	88,8	90,3	95,4	92,3
. Pharmacien	8,0	5,9	2,8	6,2
. Personnel paramédical	2,3	2,6	1,3	0,6
. Autres	0,9	1,2	0,5	1,0
* Rural				
. Médecin	83,0	84,0	92,0	91,9
. Pharmacien	7,3	4,5	2,5	3,4
. Personnel paramédical	7,4	10,0	4,1	3,8
. Autres	2,3	1,5	1,4	1,0

Sources : ENNVN 1990/1991, ENNVN 1998/1999, ENCDM 2000/2001 et ENNVN 2006/2007, Direction de la Statistique, Haut-Commissariat au Plan.

### DEMANDE DE SOINS DE SANTE (suite)

Indicateurs	Dates et valeurs			
	1991	1998	2001	2007
<b>- Lieu de consultation (en %) :</b>				
<b>* National</b>				
. Etablissements de santé publique	36,7	45,9	42,3	43,0
. Cabinets privés	51,8	44,2	51,9	49,5
. Pharmacies	7,8	5,5	2,7	5,1
. Cabinets mutualistes	1,7	1,3	1,4	0,6
. Chez les ménages	0,5	0,9	0,8	0,9
. Autres	1,5	2,2	0,9	0,9
<b>* Urbain</b>				
. Etablissements de santé publique	36,6	44,4	41,3	41,7
. Cabinets privés	51,8	45,4	52,4	49,6
. Pharmacies	8,0	5,8	2,8	6,0
. Cabinets mutualistes	1,6	1,9	2,0	0,8
. Chez les ménages	0,5	0,8	0,7	1,0
. Autres	1,5	1,7	0,7	0,8
<b>* Rural</b>				
. Etablissements de santé publique	36,7	48,5	44,6	45,5
. Cabinets privés	51,8	42,0	50,8	49,3
. Pharmacies	7,8	5,2	2,6	3,1
. Cabinets mutualistes	1,6	0,2	0,1	0,2
. Chez les ménages	0,5	1,2	0,8	0,7
. Autres	1,6	2,9	1,1	1,3
<b>- Taux de couverture médico-sanitaire de la population (en %)</b>				
. Ensemble	12,8	13,5	13,5	15,8
. Urbain	23,7	21,8	21,1	25,0
. Rural	3,1	3,8	3,8	3,8

Sources : ENNVN 1990/1991, ENNVN 1998/1999, ENCDM 2000/2001 et ENNVN 2006/2007, Direction de la Statistique, Haut-Commissariat au Plan.

### DEMANDE DE SOINS DE SANTE (suite)

Indicateurs	Dates et valeurs		
	1991	1998	2007
- Temps nécessaire pour aller au lieu de consultation (en %) :			
Ensemble			
. Moins de 15 mn	27,2	31,2	28,3
. De 15 à moins de 30 mn	25,3	28,5	27,1
. De 30 à moins de 60 mn	25,2	23,8	23,4
. 60 mn et plus	22,3	16,5	21,2
Urbain			
. Moins de 15 mn	37,7	40,9	36,9
. De 15 à moins de 30 mn	30,7	33,5	31,2
. De 30 à moins de 60 mn	21,5	18,6	20,8
. 60 mn et plus	10,1	7,0	11,1
Rural			
. Moins de 15 mn	5,8	13,5	11,0
. De 15 à moins de 30 mn	14,3	19,2	18,7
. De 30 à moins de 60 mn	32,8	33,4	28,9
. 60 mn et plus	47,1	33,9	41,4
- Distance parcourue par les malades ruraux pour se rendre au lieu de consultation (en %) :			
. Moins de 6 Km	27,2	27,6	27,4
. De 6 à moins de 20 Km	40,6	36,5	28,6
. 20 Km et plus	32,2	35,9	44,0

Sources : ENNVN 1990/1991, ENNVN 1998/1999 et ENNVN 2006/2007, Direction de la Statistique, Haut-Commissariat au Plan.

## PLANIFICATION FAMILIALE

Indicateurs	Dates et valeurs		
	1992	1995	2003/04
- % des femmes connaissant une méthode contraceptive :			
. Toutes femmes	97,3	98,6	99,1
. Femmes mariées	99,8	99,8	99,8
- % des femmes mariées âgées de 15 à 49 ans utilisant une méthode contraceptive :			
. Ensemble	41,5	50,3	63,0
. Urbain	54,4	64,2	65,5
. Rural	31,6	39,2	59,7
- Source d'approvisionnement des utilisatrices de méthodes contraceptives modernes (en %) :			
. Secteur public	62,6	62,6	56,4
. Secteur privé	36,3	37,1	42,2
. Autres	1,1	0,3	1,3

Source : Ministère de la Santé.

## SANTÉ DE LA MÈRE ET DE L'ENFANT

Indicateurs	Dates et valeurs		
	1994	1995	2003/04
- % des femmes assistées à l'accouchement par un personnel médical ou paramédical :			
. National	31,0	39,6	62,6
. Urbain	63,7	80,3	85,3
. Rural	13,8	19,3	39,5
- % des accouchements en milieu surveillé :			
. National	28,4	37,0	60,8
. Urbain	58,7	73,8	83,1
. Rural	12,5	18,5	38,0
- % des femmes enceintes recevant des soins prénatals :			
. National	32,3	44,7	67,8
. Urbain	60,6	78,9	84,9
. Rural	17,6	27,6	47,9

Source : Ministère de la Santé.

### SANTÉ DE LA MÈRE ET DE L'ENFANT (suite)

Indicateurs	Dates et valeurs				
	1994 <sup>56</sup>	1995 <sup>57</sup>	1997 <sup>58</sup>	1998 <sup>59</sup>	2003/04 <sup>60</sup>
- Couverture vaccinale des enfants âgés de 12 à 23 mois (enfants complètement vaccinés contre les six maladies cibles) <sup>61</sup>					
* Ensemble des vaccins <sup>62</sup>					
. National	75,7	85,1	87,1	90,5	89,1
. Urbain	93,7	96,7	94,4	96,4	93,5
. Rural	66,7	78,1	80,9	85,6	84,1
. Garçons	75,5	87,5	87,3	92,1	86,8
. Filles	76,0	82,8	87,0	88,8	91,3
* BCG					
. National	93,4	97,6	96,1	97,3	98,4
. Urbain	99,7	100,0	97,9	99,1	98,8
. Rural	90,2	96,1	94,6	95,8	97,9
. Garçons	94,4	99,0	96,2	96,9	98,4
. Filles	92,4	96,2	96,1	97,7	98,4
* Rougeole					
. National	79,8	88,5	86,5	91,4	90,4
. Urbain	93,7	98,0	94,8	97,2	94,2
. Rural	72,8	82,8	83,0	86,6	86,0
. Garçons	97,7	90,5	88,5	92,6	88,2
. Filles	79,9	86,6	88,4	90,5	92,3
- % d'enfants de moins de cinq ans ayant eu la diarrhée durant les deux semaines ayant précédé l'enquête (toute diarrhée)					
. National	12,7	10,4	20,9	...	11,5
. Urbain	10,5	11,7	14,7	...	11,2
. Rural	13,9	11,7	25,0	...	11,8
. Garçons	13,3	10,9	21,3	...	10,8
. Filles	12,1	9,9	20,4	...	12,1

<sup>56</sup> ENPS 1992, Ministère de la Santé

<sup>57</sup> EPPS 1995, Ministère de la Santé

<sup>58</sup> Enquête. Nationale sur la Santé de la mère et de l'enfant 1997, Ministère de la Santé

<sup>59</sup> ENNVN 1998/99, Direction de la Statistique, Haut-Commissariat au Plan

<sup>60</sup> Enquête. Nationale sur la pop. et la santé familiale 2003/04, Ministère de la Santé

<sup>61</sup> Vaccinés à n'importe quel âge avant l'enquête

<sup>62</sup> Pour 1998, il s'agit des vaccins contre la tuberculose, la poliomyélite, le tétanos, la rougeole, la diphtérie et la coqueluche

### ETAT NUTRITIONNEL DES ENFANTS DE MOINS DE 5 ANS

Indicateurs	Dates et valeurs		
	1992	1997	2003-04
- Prévalence de l'insuffisance pondérale : poids pour âge (% des enfants de moins de 5ans)			
. National	9,0	8,9	10,2
. Masculin	9,6	9,1	10,4
. Féminin	8,4	8,6	10,0
. Urbain	3,3	4,6	6,5
. Rural	12	11,7	14,1
- Prévalence du retard de croissance : taille pour âge (% des enfants âgés de moins de 5 ans)			
. National	22,6	24,1	18,1
. Masculin	22,9	25,6	19,1
. Féminin	22,4	22,6	17,1
. Urbain	13,1	15,4	12,9
. Rural	27,7	30,1	23,6
- Prévalence de l'émaciation : poids pour taille (% des enfants âgés de moins de 5 ans)			
. National	2,3	3,9	9,3
. Masculin	2,6	4,3	9,4
. Féminin	2,0	3,5	9,2
. Urbain	1,9	3,4	7,6
. Rural	2,4	4,2	11,1

Source : Ministère de la Santé.



**ETAT NUTRITIONNEL DES PERSONNES AGEES DE 18 ANS  
ET PLUS : INDICE DE MASSE CORPORELLE (IMC)**

Indicateurs	Dates et valeurs	
	1998	2007
- Prévalence de la maigreur (IMC <18,5)		
. National	5,4	3,3
. Femmes	4,8	3,2
. Hommes	6,3	3,5
. Urbain	4,7	3,0
. Rural	6,5	3,8
. Les 20 % les plus défavorisés	7,1	4,9
. Les 20 % les plus aisés	3,8	2,0
- Prévalence du surpoids (IMC = 25 ou plus)		
. National	43,2	41,1
. Femmes	51,4	47,6
. Hommes	33,7	33,4
. Urbain	48,2	43,9
. Rural	36,3	37,3
. Les 20 % les plus défavorisés	33,6	34,1
. Les 20 % les plus aisés	53,2	48,7

*Sources : ENNVN 1998/1999 et ENNVN 2006/2007, Direction de la Statistique, Haut-Commissariat au Plan.*

### PREVALENCE DE L'ANEMIE (INSUFFISANCE HEMOGLOBINE)

Indicateurs	Dates et valeurs	
	1995	2000
- Chez les femmes enceintes de 15-49 ans <sup>63</sup>		
. National	45,5	35,3
. Urbain	42,4	33,6
. Rural	47,4	36,9
- Chez les femmes non enceintes de 15-49 ans <sup>64</sup>		
. National	30,8	31,8
. Urbain	29,5	32,9
. Rural	32,3	30,5
- Chez les enfants de moins de 5 ans <sup>65</sup>		
. National	35,4	27,7
. Urbain	35,8	27,6
. Rural	36,1	27,8

Source : Ministère de la Santé.

---

<sup>63</sup> Taux d'HB < 11g/100ml.

<sup>64</sup> Taux d'HB < 11g/100ml.

<sup>65</sup> Taux d'HB < 11g/100ml.

## DEPENSES DE SANTE

Indicateurs	Dates et valeurs				
	2003	2004	2005	2006	2007
- % du BT de la santé / BT de l'Etat <sup>66</sup>	5,6	6,1	5,1	4,9	5,5
- % BF de la santé / BF de l'Etat	5,9	6,2	5,1	4,9	5,6
- % du BI de la santé / BI de l'Etat	4,4	5,6	5,4	5,4	4,7
- Indice du coût de la vie relatif aux frais de santé (base 100 en 1989, en milieu urbain)					
. Ensemble	146,7	149,3	151,0	152,2	153,3
Variation annuelle (en %)	1,8	1,8	1,1	0,8	0,7
. Consultations médicales	195,5	197,1	198,4	203,2	206,8
Variation annuelle (en %)	1,0	0,8	0,7	2,4	1,8
. Actes paramédicaux	146,4	147,9	147,9	150,0	150,7
Variation annuelle (en %)	1,2	1,0	0,0	1,4	0,5
. Médicaments	129,7	130,6	131,0	131,4	131,6
Variation annuelle (en %)	1,9	0,7	0,3	0,3	0,2
. Hospitalisation	226,4	255,5	279,9	281,0	288,1
Variation annuelle (en %)	2,7	12,9	9,5	0,4	2,5
. Appareils et matériels thérapeutiques	116,7	116,9	117,4	117,7	116,7
Variation annuelle (en %)	0,2	0,2	0,4	0,3	-0,8

Sources : Trésorerie générale  
Direction de la Statistique, Haut-Commissariat au Plan

<sup>66</sup> N.B : BT : Budget total ; BF : Budget de fonctionnement ; BI : Budget d'investissement



*HABITAT ET CONDITIONS  
D'HABITATION*



### BATIMENT ET CONSTRUCTION : MILIEU URBAIN

	Dates et valeurs				
	2003	2004	2005	2006	2007
- Nombre d'autorisations de construction délivrées	47.378	50.185	50.570	51.889	54.065
- Surface bâtie prévue (en milliers de m <sup>2</sup> )	6.049	5.646	5.687	6.534	6.248
- Surface des planchers prévus (en milliers de m <sup>2</sup> )	18.387	15.407	15.549	18.042	17.056
- Valeur prévue (en millions de DH)	24.832	19.355	19.725	23.637	22.239
- Nombre de logements prévus	107.910	105.584	109.120	110.816	117.407
- Nombre de pièces prévues (en milliers)	347	341	349	358	381
- Autorisations de construire délivrées selon la catégorie de construction (en %) :					
. Villas	7,2	6,7	5,8	5,4	4,5
. Immeubles	15,1	14,2	13,6	14,8	14,4
. Habitation de type marocain	67,6	69,5	72,0	72,1	73,4
. Bâtiments commerciaux et industriels	8,8	8,3	7,5	6,7	6,7
. Bâtiments administratifs	0,4	0,4	0,4	0,4	0,5
. Autres	1,0	0,9	0,6	0,6	0,5
- Autorisations de construire délivrées selon la catégorie de demandeur (en %) :					
. Marocains	97,5	97,9	97,9	98,0	98,2
. Etrangers	0,4	0,6	0,5	0,3	0,2
. Promoteurs publics <sup>67</sup>	0,1	0,1	-	0,1	-
. Administrations	0,1	0,1	0,1	0,2	0,2
. Sociétés ou entreprises	1,8	1,2	1,4	1,3	1,3
. Autres	0,1	0,1	0,1	0,1	0,1

Source : Direction de la Statistique, Haut-Commissariat au Plan

<sup>67</sup> Groupe Al Omrane, CGI.

### BATIMENT ET CONSTRUCTION : MILIEU URBAIN (suite)

Indicateurs	Dates et valeurs				
	2003	2004	2005	2006	2007
- Surface des planchers prévue selon la catégorie de construction (en %) :					
. Villas	8,9	7,9	7,1	6,0	5,9
. Immeubles	43,1	36,4	33,1	32,7	21,2
. Habitation de type marocain	35,6	42,6	46,1	50,0	48,8
. Bâtiments commerciaux et industriels	8,4	10,4	10,4	8,6	8,6
. Bâtiments administratifs	2,4	1,9	2,2	1,9	2,9
. Autres	1,7	0,9	0,8	0,8	2,6
. Total (en milliers de m <sup>2</sup> )	18.387	15.407	15.549	18.042	17.056
- Prix moyen d'un m <sup>2</sup> couvert par catégorie de construction (en DH) <sup>68</sup> :					
. Villas	1.462	1.443	1.128	1.440	1.513
. Immeubles	1.130	1.129	1.123	1.194	1.174
. Habitation de type marocain	1.079	1.076	1.557	1.106	1.113
. Bâtiments commerciaux et industriels	1.120	1.118	1.277	1.127	1.152
. Santé	1.894	1.246	1.592	1.762	1.531
. Enseignement	1.299	1.213	1.128	1.442	1.505
. Autres bâtiments administratifs	1.635	1.666	1.081	1.495	1.754
. Autres	1.187	1.204	1.492	1.255	1.324
. Total	1.120	1.124	1.173	1.145	1.151
- Part du secteur du bâtiment et travaux public dans la valeur ajoutée totale <sup>69</sup> (en %)	5,7	6,3	6,7	6,4	6,8
- Indice du coût de la vie relatif aux frais d'habitation (Base 100 en 1989)					
. Ensemble	167,0	169,8	172,0	175,7	180,9
. Variation annuelle (en %)	1,2	1,7	1,3	2,2	2,8
. Loyer	169,5	171,5	174,0	175,7	177,4
. Variation annuelle (en %)	0,9	1,2	1,5	2,2	1,0
. Entretien et réparation	164,1	165,7	168,4	171,6	175,9
. Variation annuelle (en %)	2,2	1,0	1,6	1,9	2,5
. Chauffage, éclairage et eau	166,3	170,1	171,9	177,0	184,1
. Variation annuelle (en %)	1,1	2,3	1,1	3,0	4,0
- Consommation du ciment (1000 tonnes)	9.277	9.796	10.289	11.357	12.787

Source : Direction de la Statistique, Haut-Commissariat au Plan

<sup>68</sup> Il s'agit de constructions nouvelles.

<sup>69</sup> Ces chiffres ont été révisés, par rapport à ceux de la série précédente.



### CONDITIONS D'HABITATION : NIVEAU NATIONAL

Indicateurs	Dates et valeurs				
	2003	2004	2005	2006	2007
Statut d'occupation (en %) :					
. Propriétaires	75,1	76,4	76,1	74,0	73,8
. Locataires	16,3	15,7	15,7	15,5	15,9
. Autres	8,6	7,9	8,3	10,5	10,3
- Ménages selon le nombre de pièces (en %)					
. 1 pièce	9,7	9,2	8,9	11,3	10,2
. 2 pièces	28,3	28,6	28,0	28,5	28,2
. 3 pièces	32,6	32,5	32,7	33,2	34,0
. 4 pièces	16,8	17,0	17,7	15,7	15,9
. 5 pièces et plus	12,6	12,7	12,8	11,3	11,7
- Nombre moyen de pièces d'habitation par ménage	3,1	3,1	3,1	3,0	3,0
- Taux d'occupation <sup>70</sup>	1,9	1,8	1,8	1,6	1,6
- Accès à l'eau potable du réseau (en %)	67,3	68,5	70,9	71,9	73,4
Sources d'approvisionnement en eau :					
Ménages branchés au réseau d'eau potable (en %) :	56,6	57,9	60,1	62,4	64,0
- à usage exclusif	44,3	45,9	47,5	47,5	50,1
- à usage partagé	12,3	12,0	12,6	14,9	13,9
Ménages non branchés au réseau d'eau potable (en %) :	43,4	42,1	39,9	37,6	36,0
- Bornes fontaines	10,7	10,6	10,8	9,5	9,4
. payantes	2,9	2,8	3,3	3,5	4,0
. gratuites	7,8	7,8	7,5	6,0	5,4
- Sources naturelles	27,3	26,8	25,1	23,5	21,2
. Puits collectif aménagés, méfia collective	1,7	2,0	1,4	1,5	1,2
. Puits collectif non aménagés	7,0	6,6	6,3	5,7	5,1
. Source, oued, sequia, etc....	10,1	9,3	8,9	8,4	7,9
. Puits interne, méfia privée	8,5	8,9	8,5	7,9	6,9
- Autres	5,4	4,7	4,0	4,6	5,4

Source : Enquête nationale sur l'emploi, Direction de la Statistique, Haut-Commissariat au Plan

<sup>70</sup> Nombre de personnes par pièce.

### CONDITIONS D'HABITATION : NIVEAU NATIONAL (suite)

Indicateurs	Dates et valeurs				
	2003	2004	2005	2006	2007
- Ménages non branchés selon la distance parcourue pour s'approvisionner en eau potable (en %) :					
. Moins d'un Km	80,8	82,3	82,5	82,3	82,2
. 1 Km et plus	19,2	17,7	17,5	17,7	17,8
- Distance moyenne (en mètre)	557	516	520	508	541
- Ménages non branchés selon le temps mis pour s'approvisionner en eau potable (en %) :					
. Moins de 15 minutes	77,0	79,4	78,7	78,4	78,4
. 15 à 30 minutes	12,8	11,0	10,8	10,2	10,6
. 30 à 60 minutes	7,6	6,7	6,7	8,0	6,7
. 60 minutes et plus	2,6	3,0	3,8	3,4	4,3
- Temps moyen (en minutes)	9,1	8,9	9,3	9,3	9,6
- Ménages ayant accès à l'eau salubre (en %) <sup>71</sup>	79,4	81,4	82,1	83,4	84,5
- % des ménages raccordés au réseau d'égouts	53,8	53,8	54,0	53,7	54,0
- Ménages disposant de l'électricité (en %)	73,4	76,2	80,3	83,7	87,2
- Mode d'éclairage utilisé par les ménages ne disposant pas d'électricité (en %)					
. Eclairage par pétrole	12,4	7,7	7,1	6,5	2,5
. Eclairage par gaz	44,3	48,9	49,8	51,1	53,1
. Bougies	43,1	41,0	40,6	37,8	40,9
. Autres	0,2	2,3	2,6	4,6	3,5

Source : Enquête nationale sur l'emploi, Direction de la Statistique, Haut-Commissariat au Plan

<sup>71</sup> Les ménages ayant accès à l'eau salubre sont ceux qui disposent de l'eau à domicile et ceux le puisant au niveau d'un point d'eau aménagé (bornes fontaines, puits aménagés, ...) situé dans un rayon de 200 m en milieu urbain et du 1000 m, en milieu rural.

### CONDITIONS D'HABITATION : NIVEAU NATIONAL (suite)

Indicateurs	Dates et valeurs				
	2003	2004	2005	2006	2007
- Ménages disposant du téléphone fixe (en %)	15,8	16,7	16,3	13,7	...
- Equipement des ménages en biens durables (en %)					
. Téléviseur	78,4	81,2	82,9	84,5	...
. Parabole	33,7	35,0	38,7	44,1	...
. Réfrigérateur	50,8	52,7	55,5	57,4	...
. Machine à laver	13,2	13,8	15,8	20,7	...
. Voiture	10,3	10,3	10,4	12,2	...
. Motocycle	9,0	9,1	9,0	8,7	...

Source : Enquête nationale sur l'emploi, Direction de la Statistique, Haut-Commissariat au Plan

### CONDITIONS D'HABITATION : MILIEU URBAIN

Indicateurs	Dates et valeurs				
	2003	2004	2005	2006	2007
- Statut d'occupation (en %) :					
. Propriétaires	64,7	65,3	66,0	64,6	64,1
. Locataires	26,1	25,4	25,2	24,4	24,8
. Autres	9,2	9,4	8,8	11,0	11,1
- Ménages selon le nombre de pièces (en %)					
. 1 pièce	11,4	11,3	11,0	12,5	11,4
. 2 pièces	30,6	31,2	30,8	29,5	29,3
. 3 pièces	33,5	33,3	33,5	35,8	35,7
. 4 pièces	13,7	13,8	14,1	12,8	13,3
. 5 pièces et plus	10,8	10,4	10,6	9,4	10,3
- Nombre moyen de pièces d'habitation par ménage	2,9	2,9	2,9	2,9	2,9
- Taux d'occupation	1,7	1,7	1,7	1,5	1,5

Source : Enquête nationale sur l'emploi, Direction de la Statistique, Haut-Commissariat au Plan

### CONDITIONS D'HABITATION : MILIEU URBAIN (suite)

Indicateurs	Dates et valeurs				
	2003	2004	2005	2006	2007
- Accès à l'eau potable du réseau (en %)	94,8	94,8	95,6	94,3	95,8
- Sources d'approvisionnement en eau :					
* Ménages branchés au réseau d'eau potable (en %) :	85,0	85,1	86,3	87,5	88,4
. à usage exclusif	65,2	65,5	66,1	64,2	66,7
. à usage partagé	19,8	19,6	20,2	23,3	21,7
Ménages non branchés au réseau d'eau potable (en %) :					
- Bornes fontaines	9,8	9,7	9,3	6,8	6,4
. payantes	0,4	0,6	0,7	0,9	0,9
. gratuites	9,4	9,1	8,6	5,9	5,5
- Sources naturelles	2,3	2,9	2,2	2,6	2,1
. Puits collectif aménagés, méfia collective	0,2	0,2	0,2	0,4	0,1
. Puits collectif non aménagés	0,5	0,5	0,4	0,5	0,5
. Source, oued, seguia, etc....	0,1	0,7	0,3	0,2	0,2
. Puits internes, méfia privée	1,5	1,5	1,3	1,5	1,3
- Autres	2,8	2,3	2,2	3,4	3,1
- Ménages non branchés selon la distance parcourue pour s'approvisionner en eau potable (en %) :					
. Moins d'un Km	97,6	94,3	96,7	97,1	96,1
. 1 Km et plus	2,4	5,7	5,7	2,9	3,9
- Distance moyenne (en mètre)	159	226	175	162	184
- Ménages non branchés selon le temps mis pour s'approvisionner en eau potable (en %) :					
. Moins de 15 minutes	95,1	93,5	94,9	95,2	94,0
. 15 à 30 minutes	3,8	4,5	2,3	3,4	4,4
. 30 à 60 minutes	0,8	1,5	2,6	1,4	1,4
. 60 minutes et plus	0,3	0,4	0,2	0,0	0,2
- Temps moyen (en minutes)	3,8	4,3	4,5	3,7	3,8
- Ménages ayant accès à l'eau salubre (en %) <sup>72</sup>	96,5	96,7	96,9	97,3	97,4
- % des ménages raccordés au réseau d'égouts	86,4	86,8	87,2	85,6	85,7

Source : Enquête nationale sur l'emploi, Direction de la Statistique, Haut-Commissariat au Plan.

<sup>72</sup> Les ménages ayant accès à l'eau salubre sont ceux qui disposent de l'eau à domicile et ceux le puisant au niveau d'un point d'eau aménagé (bornes fontaines, puits aménagés) situé dans un rayon de 200 m en milieu urbain et de 1000 m en milieu rural.

### CONDITIONS D'HABITATION : MILIEU URBAIN (suite)

Indicateurs	Dates et valeurs				
	2003	2004	2005	2006	2007
- Ménages disposant de l'électricité (en %)	94,1	94,6	95,4	95,7	96,3
- Mode d'éclairage utilisé par les ménages ne disposant pas d'électricité (en %)					
. Eclairage par pétrole	2,9	5,2	3,3	2,4	1,5
. Eclairage par gaz	54,4	59,1	57,8	59,4	54,4
. Bougies	42,3	33,7	37,7	36,1	42,0
. Autres	0,4	2,0	1,1	2,1	2,1
- Ménages disposant du téléphone fixe (en %)	24,3	25,8	25,1	21,3	...
- Equipement des ménages en biens durables (en %)					
. Téléviseur	92,5	93,1	93,3	93,7	...
. Parabole	47,8	48,6	53,4	59,2	...
. Réfrigérateur	74,3	75,4	77,8	78,1	...
. Machine à laver	21,0	22,0	25,1	32,6	...
. Voiture	14,5	14,1	14,3	17,2	...
. Motocycle	8,9	9,4	9,1	9,0	...

Source : Enquête nationale sur l'emploi, Direction de la Statistique, Haut-Commissariat au Plan.

### CONDITIONS D'HABITATION : MILIEU RURAL

Indicateurs	Dates et valeurs				
	2003	2004	2005	2006	2007
- Statut d'occupation des logements (en %)					
. Propriétaires	91,6	93,1	91,7	88,7	89,4
. Locataires	0,8	1,2	1,1	1,6	1,5
. Autres	7,6	5,7	7,2	9,7	9,1
- Ménages selon le nombre de pièce dans le logement (en %)					
. 1 pièce	7,2	6,1	5,6	9,5	8,2
. 2 pièces	24,6	24,7	23,5	27,0	26,5
. 3 pièces	31,1	31,4	31,3	29,2	31,3
. 4 pièces	21,6	21,8	23,2	20,2	20,0
. 5 pièces et plus	15,5	16,1	16,4	14,1	14,0

Source : Enquête nationale sur l'emploi, Direction de la Statistique, Haut-Commissariat au Plan.

### CONDITIONS D'HABITATION : MILIEU RURAL

Indicateurs	Dates et valeurs				
	2003	2004	2005	2006	2007
- Nombre moyen de pièces d'habitation par ménage	3,3	3,3	3,3	3,1	3,2
- Taux d'occupation des pièces	2,1	1,9	1,9	1,7	1,7
- Accès à l'eau potable du réseau (en %)	23,3	29,3	32,5	36,7 <sup>73</sup>	39,2
- Sources d'approvisionnement en eau :					
* Ménages branchés au réseau d'eau potable (en %) :	11,4	17,2	19,4	22,9	25,0
. à usage exclusif	11,0	16,6	18,7	21,2	23,7
. à usage partagé	0,4	0,6	0,7	1,7	1,3
* Ménages non branchés au réseau d'eau potable (en %) :					
- Bornes fontaines	11,9	12,1	13,1	13,8	14,2
. payantes	6,8	6,2	7,4	7,6	9,0
. gratuites	5,1	5,9	5,7	6,2	5,2
- Sources naturelles	67,1	62,5	60,4	56,5	51,7
. Puits collectif aménagés, méfia collective	4,2	4,6	3,3	3,2	3,1
. Puits collectif non aménagés	17,4	15,7	15,4	14,0	12,6
. Source, oued, seguia, etc....	26,0	22,2	22,2	21,3	20,2
. Puits internes, méfia privée	19,5	20,0	19,5	18,0	15,8
- Autres	9,6	8,2	7,1	7,3	9,0
- Ménages non branchés selon la distance parcourue pour s'approvisionner en eau potable (en %) :					
. Moins d'un Km	76,3	79,1	78,7	78,5	78,8
. 1 Km et plus	23,7	21,3	20,9	21,5	21,2
- Distance moyenne (en mètre)	663	594	611	596	629

Source : Enquête nationale sur l'emploi, Direction de la Statistique, Haut-Commissariat au Plan.

<sup>73</sup> Il s'agit de 36,7% au lieu de 36,2% figurant dans le numéro précédent

### CONDITIONS D'HABITATION : MILIEU RURAL (suite)

Indicateurs	Dates et valeurs				
	2003	2004	2005	2006	2007
- Ménages non branchés selon le temps mis pour s'approvisionner en eau potable (en%) :					
. Moins de 15 minutes	72,2	75,7	74,4	74,2	74,6
. 15 à 30 minutes	15,1	12,7	13,0	11,9	12,1
. 30 à 60 minutes	9,4	8,0	7,8	9,7	8,0
. 60 minutes et plus	3,3	3,6	4,7	4,2	5,3
- Temps moyen (en minutes)	10,5	10,1	10,5	10,7	11,1
- Ménages ayant accès à l'eau salubre <sup>74</sup>	52,4	58,5	59,1	61,5	63,8
- % des ménages raccordés au réseau d'égouts	2,1	4,3	2,7	3,4	3,3
- Ménages disposant de l'électricité (en %)	40,7	48,7	56,8	64,8	72,6
- Mode d'éclairage utilisé par les ménages ne disposant pas d'électricité (en %)					
. Eclairage par pétrole	13,9	8,1	7,7	7,3	2,7
. Eclairage par gaz	42,7	47,3	48,4	49,6	52,8
. Bougies	43,2	42,2	41,1	38,1	40,7
. Autres	0,2	2,4	2,8	5,0	3,8
- Ménages disposant du téléphone fixe (en %)	2,4	3,1	2,6	1,6	...
- Equipement des ménages en biens durables (en %)					
. Téléviseur	56,1	63,4	66,1	70,0	...
. Parabole	11,3	14,7	15,9	20,5	...
. Réfrigérateur	13,6	18,7	21,0	24,9	...
. Machine à laver	0,8	1,5	1,3	2,0	...
. Voiture	3,8	4,5	4,3	4,3	...
. Motocycle	9,0	8,6	8,8	8,2	...

Source : Enquête nationale sur l'emploi, Direction de la Statistique, Haut-Commissariat au Plan.

<sup>74</sup> Les ménages ayant accès à l'eau salubre sont ceux qui disposent de l'eau à domicile et ceux le puisant au niveau d'un point d'eau aménagé (bornes fontaines, puits aménagés, ...) situé dans un rayon de 200 m en milieu urbain et du 1000 m, en milieu rural.



*REVENUS, SALAIRES MINIMAS ET  
CONSOMMATION DES MENAGES*



### AGREGATS DE LA COMPTABILITE NATIONALE (BASE 1998)

Indicateurs	Dates et valeurs				
	2003	2004	2005	2006	2007
- Produit intérieur brut (PIB) :					
. PIB en termes courants (en milliards de DH)	477	505	528	577	615
. Taux de croissance (en %)(prix de l'année précédente)	6,3	4,8	3,0	7,8	2,7
. PIB par tête en termes courants (en DH)	16.159	16.924	17.489	18.926	19.953
- Revenu national brut disponible (en termes courants, en milliards de DH)	506	540	569	625	671
. RNBD par tête (en DH)	17.158	18.083	18.850	20.478	21.748
- Dépenses des ménages résidents :					
. Consommation finale des ménages résidents (CFMR) aux prix courants (en milliards DH)	274	288	303	332	359
. CFMR par tête (en DH)	9.267	9.672	10.048	10.883	11.645
. Propension moyenne à consommer des ménages résidents (en %)	54,0	53,5	53,3	53,1	53,5
- Taux d'investissement (en %)	25,1	26,3	27,5	28,1	31,3
- Taux d'épargne (en %)	28,9	29,0	28,7	29,7	29,7
- Importations des biens et services/PIB	31,5	34,3	37,9	39,7	44,9
- Exportations des biens et services /PIB (en %)	28,7	29,4	32,3	34,2	35,8

Source : Direction de la Comptabilité Nationale, Haut-Commissariat au Plan.

### SALAIRES MINIMAS (EN DH)<sup>75</sup>

Indicateurs	Dates et valeurs		
	1-7-1996	1-7-2000	1-7-2004
- SMIG			
. Salaire horaire	7,98	8,78	9,66
. Salaire journalier (8h)	63,84	70,24	77,28
. Salaire mensuel (208h)	1.659,84	1.826,24	2.009,28
- SMAG			
. Salaire journalier	41,36	45,50	50,0

Source : Bulletin Officiel.

### INDICE DU COUT DE LA VIE (BASE 100 = 1989)

Indicateurs	Dates et valeurs				
	2003	2004	2005	2006	2007
. Alimentation	166,4	169,0	169,5	176,1	181,8
. Variation annuelle (en %)	1,3	1,6	0,3	3,9	2,0
. Habillement	167,6	169,2	170,4	172,3	174,5
. Variation annuelle (en %)	0,8	1,0	0,7	1,1	1,3
. Habitation	167,0	169,8	172,0	175,7	180,6
. Variation annuelle (en %)	1,2	1,7	1,3	2,2	2,8
. Equipements ménagers	139,8	140,6	142,0	144,9	147,7
. Variation annuelle (en %)	0,4	0,6	1,0	2,0	1,9
. Hygiène et soins médicaux	146,7	149,3	151,0	152,2	153,3
. Variation annuelle (en %)	1,8	1,8	1,1	0,8	0,7
. Transport et communications	163,7	165,1	172,6	187,9	182,6
. Variation annuelle (en %)	0,2	0,9	4,5	8,9	-2,8
. Loisirs et culture et divertissements	168,1	172,4	174,0	176,1	178,0
. Variation annuelle (en %)	2,0	2,6	0,9	1,2	1,1
. Autres	172,1	174,6	176,1	180,4	183,0
. Variation annuelle (en %)	1,1	1,5	0,9	2,4	1,4
. Indice général	164,6	167,1	168,7	174,3	177,8
. Variation annuelle (en %)	1,2	1,5	1,0	3,3	2,0

Source : Direction de la Statistique, Haut-Commissariat au Plan.

<sup>75</sup> **SMIG** : Salaire Horaire Minimum Interprofessionnel Garanti dans l'industrie, le commerce et les professions libérales.  
**SMAG** : Salaire Journalier Minimum Garanti dans le Secteur de l'Agriculture.  
**N.B** : Pour le salaire journalier et le salaire mensuel (SMIG) les calculs sont faits par les services du HCP. Seuls le salaire horaire pour le SMIG, et le salaire journalier pour le SMAG, sont publiés dans le Bulletin Officiel.

## DEPENSES DE CONSOMMATION ET PAUVRETE

Indicateurs	Dates et valeurs			
	1984/85	1998	2000/01	2007
- Dépense annuelle moyenne par ménage (en DH)				
. Ensemble	21.478	46.351	49.333	57.925
. Urbain	26.667	56.810	58.900	66.723
. Rural	16.824	32.371	33.994	43.334
- Dépense annuelle moyenne par personne (en DH)				
. Ensemble	3.623	7.823	8.280	11.233
. Urbain	4.915	10.152	10.642	13.895
. Rural	2.637	5.085	5.288	7.777
- Coefficients budgétaires				
. Alimentation	48,6	43,1	41,3	40,6
. Habillement	7,3	5,5	4,8	3,3
. Habitation	20,1	21,4	22,1	20,3
. Equipements ménagers	5,2	3,9	3,8	3,6
. Hygiène et soins médicaux	4,6	6,9	7,6	7,2
. Transport et communications	5,2	6,5	7,5	11,7
. Loisirs culture et divertissements	3,4	4,5	3,6	4,4
. Autres	5,6	8,2	9,3	8,9

*Sources : ENNVN 1998 et 2006/2007, Direction de la Statistique, Haut Commissariat au Plan  
ENCDM 1984/1985 et 2000/2001, Direction de la Statistique, Haut Commissariat au Plan*

### DEPENSES DE CONSOMMATION ET PAUVRETE (suite)

Indicateurs	Dates et valeurs			
	1984/85	1998	2000/01	2007
- Seuil de pauvreté alimentaire (en DH)				
. Urbain	961	1.756	1.752	2.012
. Rural	961	1.731	1.752	2.012
- Seuil de pauvreté élevée (en DH) <sup>76</sup>				
. Urbain	1.760	3.700	3.421	3.834
. Rural	1.604	2.921	3.098	3.569
- Seuil de vulnérabilité (en DH)				
. Urbain	2.640	5.550	5.132	5.751
. Rural	2.406	4.382	4.647	5.353
- Part dans la dépense totale des 10% les plus pauvres (en %)	1,9	2,6	2,6	2,6
- Part dans la dépense totale des 10% les plus riches (en %)	30,5	30,9	32,1	33,1

Sources : ENNVN 1998/1999 et 2006/2007, Direction de la Statistique, Haut-Commissariat au Plan ;  
 ENCDM : 1984/1985 et 2000/2001, Direction de la Statistique, Haut-Commissariat au Plan ;  
 Observatoire des Conditions de Vie des Ménages, Haut-Commissariat au Plan.

NB : Les seuils de pauvreté de l'année 1984/85 ainsi que les valeurs des déciles (D1 et D10) relatifs aux périodes 1984/85, 1998 et 2000/01 présentés dans la série précédente, ont été rectifiés.

<sup>76</sup> En termes de dépenses annuelles moyennes par personne.

### DEPENSES DE CONSOMMATION ET PAUVRETE (suite)

Indicateurs	Dates et valeurs			
	1984/85	1998	2000/01	2007
- Effectif des pauvres relatifs (en milliers)				
. Ensemble	4.573	4.534	4.461	2.773
. Urbain	1.250	1.439	1.235	829
. Rural	3.324	3.095	3.225	1.945
- Effectif des pauvres absolus (en milliers)				
. Ensemble	2.724	2.181	1.952	1.195
. Urbain	643	375	376	231
. Rural	2.081	1.806	1.576	964
- Effectif des vulnérables (en milliers)				
. Ensemble	5.263	6.665	6.613	5.380
. Urbain	1.655	3.052	2.700	2.216
. Rural	3.608	3.613	3.913	3.164

Source : ENNVM 1998/1999 et 2006/2007, Direction de la Statistique, Haut-Commissariat au Plan ;  
 ENCDM : 1984/1985 et 2000/2001, Direction de la Statistique, Haut-Commissariat au Plan ;  
 Observatoire des Conditions de Vie des Ménages, Haut-Commissariat au Plan.

### DEPENSES DE CONSOMMATION ET PAUVRETE (suite)

Indicateurs	Dates et valeurs			
	1984/85	1998	2000/01	2007
- Taux de pauvreté relative (en %)				
. Ensemble	21,0	16,2	15,3	9,0
. Urbain	13,3	9,5	7,6	4,8
. Rural	26,9	24,1	25,1	14,5
- Taux de pauvreté absolue (en %)				
. Ensemble	12,5	7,8	6,7	3,9
. Urbain	6,8	2,5	2,3	1,3
. Rural	16,8	14,1	12,3	7,2
- Taux de vulnérabilité (en %)				
. Ensemble	24,1	23,9	22,8	17,5
. Urbain	17,6	20,2	16,6	12,7
. Rural	29,2	28,1	30,5	23,6

*Source : ENNVN 1998/1999 et 2006/2007, Direction de la Statistique, Haut-Commissariat au Plan ;  
 ENCDM : 1984/1985 et 2000/2001, Direction de la Statistique, Haut-Commissariat au Plan ;  
 Observatoire des Conditions de Vie des Ménages, Haut-Commissariat au Plan.*



*LOISIRS, CULTURE ET  
DIVERTISSEMENTS*



**FOYERS FEMININS, MAISONS DES JEUNES, COLONIES DE  
VACANCES ET VOYAGES CULTURELS**

Indicateurs	Dates et valeurs				
	2003	2004	2005	2006	2007
- Bénéficiaires des activités des foyers féminins (en milliers)	224	335	310	207	198
- Activités des maisons de jeunes :					
- Nombre d'établissements	304	353	380	410	440
- Nombre de participants (en milliers)	4.159	5.187	5.446	6.028	6.330
- Mission de jeunes marocains à l'étranger :					
. Nombre de missions	32	37	36	35	32
. Nombre de bénéficiaires	487	552	580	566	593
- Délégations de jeunes étrangers arrivés au Maroc	291	485	660	517	470
- Bénéficiaire des Centres d'accueil	22.555	...	17.982	20.374	24.945
- Colonies de vacances (Nombre de participants) <sup>77</sup>	104.844	151.438	200.169	200.387	186.668

Source: Ministère de la Jeunesse et des Sports

<sup>77</sup> Il s'agit des bénéficiaires des colonies de vacances toutes catégories confondues (période estivale, colonies de vacances urbaines, colonies de proximité,...)

### INSTALLATIONS SPORTIVES

Indicateurs	Dates et valeurs			
	2001	2005	2006	2007
- Installations sportives :				
. Bases nautiques	7	6	6	...
. Football	347	455	455	...
. Basket-ball	176	181	181	...
. Hand-ball	118	116	116	...
. Volley-ball	123	129	129	...
. Rugby	9	9	9	...
. Athlétisme	54	71	71	...
. Piscine	43	64	64	...
. Salle de sport	36	72	76	...

Source: Ministère de la Jeunesse et des Sports

### ACTIVITES CINEMATOGRAPHIQUES

Indicateurs	Dates et valeurs				
	2003	2004	2005	2006	2007
Nombre d'écrans de cinéma	162	150	141	124	104
Nombre de places (en milliers)	103	102	95	79	65
Nombre de places pour 100.000 habitants	349	341	314	255	211
Nombre d'entrées annuelles (en milliers)	9.522	6.881	4.764	3.855	3.376
Nombre d'entrées annuelles pour 100.000 habitants	32.256	23.019	15.781	12.553	10.946

Source : Centre Cinématographique marocain

**DEPENSES PUBLIQUES ET INDICE DU COUT DE LA VIE  
RELATIFS AUX LOISIRS ET CULTURE**

Indicateurs	Dates et valeurs				
	2003	2004	2005	2006	2007
- Part des dépenses du Ministère de la Culture dans l'ensemble des dépenses publiques	0,2	0,4	0,2	0,2	0,3
- Part des dépenses du Ministère de la Jeunesse et des Sports dans l'ensemble des dépenses publiques	0,6	0,6	0,9	0,6	0,5
- Indice du coût de la vie (100 en 1989) : loisirs et culture					
Ensemble	168,1	172,4	174,0	176,1	178,0
. Variations annuelles (en %)	2,0	2,6	0,9	1,2	1,1
. Biens durables de loisirs	109,3	107,8	107,6	109,0	107,8
. Variations annuelles (en %)	0,8	-1,4	-0,2	1,3	-1,1
. Articles récréatifs	110,1	109,6	109,2	109,2	109,0
. Variations annuelles (en %)	-0,8	-0,5	-0,4	-	-0,2
. Divertissements et culture	154,2	156,9	157,1	157,8	159,1
. Variations annuelles (en %)	1,9	1,8	0,1	0,4	0,8

*Sources : Trésorerie Générale*

*Direction de la statistique, Haut-Commissariat au Plan*

### FOYERS FEMININS SELON LA RÉGION EN 2007

Régions	Nombre de foyers	Nombre de cadres	Nombre de bénéficiaires des activités <sup>78</sup>
Oued-Ed-Dahab-Lagouira	1	29	561
Laâyoune-Boujdour-Sakia El Hamra	7	37	9.705
Guelmim-Es-Semara	12	45	11.417
Souss-Massa-Draâ	26	64	24.436
Gharb-Chrarda-Ben Hssen	15	40	13.745
Chaouia Ouardigha	16	38	8.174
Marrakech-Tensift-Al Haouz	14	39	8.899
Région de Oriental	22	61	13.064
Grand Casablanca	6	49	23.789
Rabat-Salé-Zemmour-Zaër	22	123	14.015
Doukala-Abda	18	37	6.591
Tadla-Azilal	19	28	11.807
Meknès-Tafilalet	42	101	17.968
Fès-Boulemane	22	67	9.925
Taza-Al Hoceima-Taounate	26	57	12.441
Tanger-Tétouan	18	43	11.943
Ensemble	286	858	198.480

Source : Ministère de la Jeunesse et des Sports

<sup>78</sup> Y compris les bénéficiaires des unités mobiles d'alphabétisation et de formation.

### MAISONS DES JEUNES SELON LA RÉGION EN 2007

Régions	Nombre d'établissements	Nombre de bénéficiaires
- Oued-Ed-Dahab-Lagouira	2	51.044
- Laâyoune-Boujdour-Sakia El Hamra	13	137.734
- Guelmim-Es-Semara	23	245.083
- Souss-Massa-Draâ	38	445.987
- Gharb-Chrarda-Ben Hssen	17	213.893
- Chaouia Ouardigha	23	229.449
- Marrakech-Tensift-Al Haouz	25	542.306
- Région de Oriental	29	408.405
- Grand Casablanca	39	1.114.123
- Rabat-Salé-Zemmour-Zaër	40	490.834
- Doukala-Abda	25	430.511
- Tadla-Azilal	21	346.746
- Meknès-Tafilalet	48	541.217
- Fès-Boulemane	34	469.031
- Taza-Al Hoceima-Taounate	29	298.744
- Tanger-Tétouan	34	364.393
<b>Ensemble</b>	<b>440</b>	<b>6.329.500</b>

Source : Ministère de la Jeunesse et des Sports

### INSTALLATIONS SPORTIVES SELON LA RÉGION EN 2006<sup>79</sup>

Régions	Base nautique	Foot- Ball	Basket- Ball	Hand- Ball	Volley- Ball
- Oued-Ed-Dahab-Lagouira	0	2	-	-	-
- Laâyoune-Boujdour-Sakia El Hamra	0	13	2	2	1
- Guelmim-Es-Semara	0	16	7	4	4
- Souss-Massa-Draâ	0	41	20	6	10
- Gharb-Chrarda-Ben Hssen	1	17	9	6	3
- Chaouia Ouardigha	0	32	10	6	8
- Marrakech-Tensift-Al Haouz	0	45	18	10	12
- Région de Oriental	0	44	13	5	12
- Grand Casablanca	1	40	23	17	16
- Rabat-Salé-Zemmour-Zaër	2	36	24	20	21
- Doukala-Abda	2	21	3	3	1
- Tadla-Azilal	-	30	8	6	6
- Meknès-Tafilalet	0	38	14	12	11
- Fès-Boulemane	0	33	11	6	8
- Taza-Al Hoceima-Taounate	0	29	7	8	8
- Tanger-Tétouan	0	18	12	5	8
<b>Ensemble</b>	<b>6</b>	<b>455</b>	<b>181</b>	<b>116</b>	<b>129</b>

Source : Ministère de la Jeunesse et des Sports

<sup>79</sup> Y compris d'autres infrastructures appartenant aux collectivités locales.



### INSTALLATIONS SPORTIVES SELON LA RÉGION EN 2006<sup>80</sup>

Régions	Rugby	Athlétisme	Piscine	Salle de sport
- Oued-Ed-Dahab-Lagouira	-	-	-	-
- Laâyoune-Boujdour-Sakia El Hamra	-	2	2	2
- Guelmim-Es-Semara	-	5	-	3
- Souss-Massa-Draâ	-	5	4	5
- Gharb-Chrarda-Ben Hssen	-	3	4	3
- Chaouia Ouardigha	-	1	3	3
- Marrakech-Tensift-Al Haouz	-	8	4	6
- Région de Oriental	1	9	4	7
- Grand Casablanca	2	8	5	14
- Rabat-Salé-Zemmour-Zaër	5	10	8	13
- Doukala-Abda	-	4	4	2
- Tadra-Azilal	-	5	3	2
- Meknès-Tafilalet	-	2	12	3
- Fès-Boulemane	1	3	5	5
- Taza-Al Hoceima-Taounate	-	2	4	3
- Tanger-Tétouan	-	4	2	5
<b>Ensemble</b>	<b>9</b>	<b>71</b>	<b>64</b>	<b>76</b>

Source : Ministère de la Jeunesse et des Sports

<sup>80</sup> Y compris d'autres infrastructures appartenant aux collectivités locales.

### ACTIVITE CINEMATOGRAPHIQUE SELON LA RÉGION EN 2007

Région	Nombre d'écrans de cinéma	Nombre de places	Nombre d'entrées annuelles
Oued-Ed-Dahab-Lagouira	-	-	-
Laâyoune-Boujdour-Sakia El Hamra	-	-	-
Guelmim-Es-Semara	-	-	-
Souss-Massa-Draâ	5	2.808	145.067
Gharb-Chrarda-Ben Hssen	1	600	34.939
Chaouia Ouardigha	2	1.260	47.472
Marrakech-Tensift-Al Haouz	18	9.587	750.900
Région de Oriental	6	4.882	163.212
Grand Casablanca	38	21.805	1.314.923
Rabat-Salé-Zemmour-Zaër	6	4.316	182.549
Doukala-Abda	1	760	9.251
Tadla-Azilal	-	-	-
Meknès-Tafilalet	6	3.515	117.418
Fès-Boulemane	6	4.155	122.568
Taza-Al Hoceima-Taounate	4	3.158	14.619
Tanger-Tétouan	11	8.401	473.534
<b>Ensemble</b>	<b>104</b>	<b>65.247</b>	<b>3.376.452</b>

Source : Centre Cinématographique Marocain

## *ANNEXE*

1. Concepts et définitions

2. Abréviations et notations



## **CONCEPTS ET DEFINITIONS**

### **1. POPULATION ET MENAGES**

- ◆ *Taux d'urbanisation* : c'est le rapport de la population urbaine à la population totale.
- ◆ *Rapport de masculinité* : nombre d'hommes pour cent femmes.
- ◆ *Indice synthétique de fécondité* : c'est le nombre moyen d'enfants qui seraient nés vivants d'une femme, pendant sa vie, si elle vivait ses années de procréation en se conformant aux taux de fécondité par âge d'une année donnée.
- ◆ *Taux global de fécondité par âge* : c'est le nombre de naissances issues d'un groupe d'âge donné, rapporté à l'effectif moyen des femmes du groupe d'âge en question.
- ◆ *Taux brut de natalité* : ce sont les naissances survenues au cours d'une année donnée, rapportées à la population totale en milieu de période.
- ◆ *Taux brut de reproduction* : c'est le nombre moyen de filles mises au monde par une femme, dans des conditions de fécondité définies, en l'absence de toute mortalité depuis la naissance jusqu'à la fin de la période de procréation.

- ◆ *Taux de prévalence contraceptive* : c'est la proportion de femmes mariées âgées de 15 à 49 ans, qui utilisent (ou leurs maris utilisent) une méthode contraceptive quelconque.
- ◆ *Espérance de vie à la naissance* : c'est l'âge moyen que peut vivre un individu à sa naissance, dans les conditions de mortalité de la période étudiée.
- ◆ *Taux brut de mortalité* : ce sont les décès survenus au cours d'une année donnée rapportés à la population totale en milieu de période.
- ◆ *Quotient de mortalité néonatale* : c'est la probabilité de décéder entre le 1<sup>er</sup> et le 28<sup>ème</sup> jour de la vie.
- ◆ *Quotient de mortalité post-néonatale* : c'est la probabilité pour qu'un enfant décède entre le premier et le douzième mois.
- ◆ *Quotient de mortalité infantile* : c'est la probabilité pour qu'un enfant décède entre la naissance et l'âge exact d'un an.
- ◆ *Quotient de mortalité juvénile* : c'est la probabilité pour qu'un enfant décède entre le premier et le cinquième anniversaire.
- ◆ *Quotient de mortalité infanto-juvénile* : c'est la probabilité pour qu'un enfant décède entre la naissance et le cinquième anniversaire.
- ◆ *Taux de mortalité maternelle* : c'est le nombre de femmes qui meurent des suites de la grossesse ou au cours des 42 jours qui

suivent l'accouchement, à cause des complications de la grossesse ou de l'accouchement, pour 100.000 naissances vivantes.

- ◆ *Rapport de dépendance démographique* : c'est l'effectif de la population âgée de moins de 15 ans et celle âgée de 60 ans et plus, rapporté à celui de la population âgée de 15 à 59 ans, exprimé en%.
- ◆ *Taux de migration nette* : c'est la migration nette (différence entre immigrés et émigrés) rapportée à la population pendant une période donnée.

## **2. ACTIVITE, EMPLOI ET CHOMAGE**

- ◆ *Chômeurs* : individus âgés de 15 ans et plus qui ne travaillent pas au moment de l'enquête et qui déclarent être à la recherche d'un emploi.
- ◆ *Population active* : elle est composée de la population active occupée et des chômeurs.
- ◆ *Taux brut d'activité* : c'est le rapport de la population active à la population totale.
- ◆ *Taux d'activité de la population âgée de 15 ans et plus* : c'est le rapport de la population active de 15 ans et plus, à la population totale de 15 ans et plus.

- ◆ *Taux d'emploi ou d'occupation professionnelle (15 ans et plus)* : c'est le rapport de la population active occupée, à la population totale.
- ◆ *Taux de dépendance économique* : c'est la part des inactifs et des chômeurs dans la population active occupée.
- ◆ *Taux de chômage* : c'est le rapport de la population active en chômage, à la population active âgée de 15 ans et plus.
- ◆ *Chômage de longue durée* : chômage dont la durée est de douze mois ou plus.

### **3. ALPHABETISATION ET EDUCATION**

- ◆ *Taux d'alphabétisation* : c'est le pourcentage des personnes âgées de 10 ans et plus qui peuvent, en le comprenant, lire et écrire un texte, en une langue ou plus.
- ◆ *Taux brut de préscolarisation* : effectif des élèves de l'enseignement préscolaire, rapporté à la population âgée de 3 à 5 ans (en %).
- ◆ *Population scolarisée* : c'est l'ensemble des élèves ou étudiants inscrits dans un cycle d'enseignement fondamental, secondaire, supérieur ou de formation professionnelle.
- ◆ *Taux brut d'inscription en première année du premier cycle de l'enseignement fondamental* : c'est le nombre d'enfants en première



année d'enseignement, indépendamment de leur âge, exprimé en % de la population d'âge officiel d'admission au premier niveau d'enseignement.

- ◆ *Taux brut de scolarisation en primaire (6-11 ans)* : c'est le rapport entre l'effectif total des élèves du primaire et la population âgée de 6 à 11 ans.
- ◆ *Taux brut de scolarisation en collégial (12-14 ans)* : c'est le rapport entre l'effectif total des élèves du collégial et la population âgée de 12 à 14 ans.
- ◆ *Taux brut de scolarisation en secondaire (15-17 ans)* : c'est le rapport entre l'effectif total des élèves de l'enseignement secondaire et la population âgée de 15 à 17 ans.
- ◆ *Taux brut de scolarisation tous niveaux confondus (6-22 ans)*: c'est le rapport entre l'effectif de la population scolarisée (tous niveaux confondus y compris la formation professionnelle) et celui de la population âgée de 6 à 22 ans (en %).
- ◆ *Taux net de scolarisation* : rapport entre l'effectif des élèves inscrits à un cycle d'enseignement, qui appartiennent au groupe d'âge correspondant à ce niveau d'enseignement et le nombre total d'enfants appartenant à ce même groupe d'âge.
- ◆ *Taux de redoublement* : total des redoublants d'un cycle donné rapporté à l'effectif des élèves de ce cycle.

- ◆ *Taux de passage à un cycle supérieur* : nombre des nouveaux inscrits de ce cycle, exprimé en pourcentage du nombre total d'élèves se trouvant en dernière classe du cycle inférieur l'année précédente.
- ◆ *Taux d'encadrement* : rapport entre l'effectif des élèves et celui des enseignants pour un cycle ou un niveau donné.

#### **4. SANTE**

- ◆ *Habitants par médecin* : rapport de la population au nombre total de médecins.
- ◆ *Taux de couverture médico-sanitaire* : proportion des personnes couvertes par un organisme de prévoyance sociale, (CNOPS, assurance médicale privée,...) dans la population totale.
- ◆ *Couverture vaccinale* : pourcentage des enfants vaccinés d'une tranche d'âge donnée.
- ◆ *Formation de soins de base* : il s'agit des hôpitaux ruraux, des centres de santé urbains et ruraux et des dispensaires urbains et ruraux et des dispensaires ruraux de base.
- ◆ *Taux de morbidité* : pourcentage des personnes ayant été malades ou blessées durant les 4 dernières semaines précédant la date de l'enquête.

- ◆ *Indice de Masse corporelle (IMC) ou Indice de Quetelet* : est le rapport du poids au carré de la taille (kg/m<sup>2</sup>). Il fournit, chez l'adulte, une valeur du poids pour la taille qui dépend très peu de la taille effective. Il permet aussi bien d'évaluer le degré de la déficience chronique en énergie que le risque de surpoids (obésité). Les normes généralement retenues en fonction de l'état des individus sont les suivantes :

Classes de l'IMC	Etat nutritionnel
< 18,5	maigreur
de 18,5 à moins de 25	poids normal
de 25 et plus	surpoids
. 25 à moins de 30	surpoids de degré 1
. de 30 à moins de 40	surpoids de degré 2
. 40 et plus	surpoids de degré 3

## 5. HABITAT ET CONDITIONS D'HABITATION

- ◆ *Accès à l'eau potable salubre* : pourcentage des ménages ayant accès à l'eau potable salubre (branchements au réseau, bornes fontaines et points d'eau aménagés) à domicile ou dans un rayon de 200 m dans les villes et d'un kilomètre en milieu rural.
- ◆ *Accès à l'assainissement liquide* : pourcentage de la population ayant accès aux moyens sanitaires d'évacuation des eaux usées et des déchets.

- ◆ *Ménages disposant de l'électricité* : part des ménages dont le logement est raccordé au réseau d'électricité.
- ◆ *Taux d'équipement des ménages* : part des ménages possédant le bien en question dans l'ensemble des ménages.
- ◆ *Surface bâtie* : surface couverte du rez-de-chaussée.
- ◆ *Surface de plancher* : surface couverte du rez-de-chaussée plus celle de tous les étages constituant une même construction.
- ◆ *Valeur de la construction* : somme des dépenses liées directement à la construction non compris le coût du terrain.

## **6. REVENUS, SALAIRES MINIMAS ET CONSOMMATION DES MENAGES**

- ◆ *Produit intérieur brut* : le produit intérieur brut (PIB) est l'agrégat qui représente la richesse créée au cours de l'année, autrement dit, il mesure l'apport de l'activité de production à l'économie nationale.  
Le PIB est la somme des valeurs ajoutées générées par les différents agents économiques et des droits et taxes à l'importation. Ainsi, l'évolution en volume du PIB mesure le niveau de la croissance de l'économie nationale.

- ◆ *Revenu national brut disponible* : le PIB ne correspond pas au total du revenu, il faut tenir compte du fait qu'une partie va être versée ou reçue de l'extérieur sous forme de revenus (salaires et revenus de la propriété et de l'entreprise) et de transferts courants. La correction du PIB de ces flux aboutit au revenu national brut disponible (RNBD). Celui-ci constitue, par conséquent, le revenu global de la nation obtenu par la somme du PIB et des revenus nets reçus de l'extérieur.  
Le RNBD est affecté à la consommation finale nationale et à l'épargne nationale.
- ◆ *Consommation finale des ménages* : la consommation finale des ménages, au sens de la comptabilité nationale, représente la valeur des biens et services utilisés pour la satisfaction des besoins des ménages. Elle comprend la valeur d'acquisition des biens et des services et de l'autoconsommation (produits agricoles, services de logements habités par leurs propriétaires,...).
- ◆ *Propension moyenne à consommer des ménages résidents* : elle représente la partie du revenu disponible dépensée en consommation finale des ménages
- ◆ *Epargne* : elle représente la partie du revenu disponible non dépensée en consommation finale. L'épargne nationale brute constitue un moyen de financement interne de l'accumulation

nationale formée essentiellement de la FBCF (Formation brute de capital fixe) et de la variation des stocks.

- ◆ *Taux d'investissement* : il est défini comme étant le rapport de la valeur de formation brut de capital fixe (FBCF) sur le PIB, le résultat est multiplié par 100.
- ◆ *Taux d'épargne* : c'est le rapport d'épargne brut national sur le revenu national brut, le résultat est multiplié par 100.
- ◆ *Importations des biens et services /PIB* : c'est l'ensemble des biens et services importés divisé par le PIB, le résultat est multiplié par 100.
- ◆ *Exportations des biens et services/PIB* : il est défini comme étant le rapport de l'ensemble des biens et services exportés sur le PIB, le résultat est multiplié par 100.

*Le HCP calcule les seuils de pauvreté et de vulnérabilité conformément aux normes internationales:*

- ◆ *Le seuil de la pauvreté alimentaire est le coût d'un panier de biens et services alimentaires permettant le minimum requis en calories (1984 kilos calories par jour et par personne); norme recommandée par l'AFO et l'OMS ;*
- ◆ *Le seuil de la pauvreté relative est la somme du seuil de la pauvreté alimentaire et d'une allocation non-alimentaire équivalente à au coût des acquisitions non-alimentaires réalisées*

*par les ménages qui atteignent effectivement le minimum alimentaire requis (Méthode de la Banque Mondiale);*

- ◆ *Le seuil de la pauvreté absolue est le seuil de la pauvreté alimentaire majoré par le coût des acquisitions non-alimentaires réalisées par les ménages qui ne satisferaient leurs besoins alimentaires que lorsqu'ils leur consacraient le total de leur budget (Méthode de la Banque Mondiale);*
- ◆ *Le taux de vulnérabilité est la proportion de la population qui n'est pas pauvre mais qui court un grand risque de pauvreté. Selon l'approche de la BM, la dépense par tête de la population vulnérable se situe entre le seuil de pauvreté relative et 1,5 fois ce seuil.*
- ◆ **Classes de dépenses :** la population est répartie en dix classes de taille égale, en termes d'effectifs, après rangement des individus suivant un ordre croissant de la valeur de la dépense annuelle moyenne par tête. Ces classes sont pour l'année 2007 (ENNVM-2006/2007), comme suit :

D1 :	Moins de 3.778 DH	(1 <sup>er</sup> décile)
D2 :	de 3.778 à moins de 4.937 DH	(2 <sup>ème</sup> décile)
D3 :	de 4.937 à moins de 5.894 DH	(3 <sup>ème</sup> décile)
D4 :	de 5.894 à moins de 6.867 DH	(4 <sup>ème</sup> décile)
D5 :	de 6.867 à moins de 8.084 DH	(5 <sup>ème</sup> décile)
D6 :	de 8.084 à moins de 9.488 DH	(6 <sup>ème</sup> décile)
D7 :	de 9.488 à moins de 11.352 DH	(7 <sup>ème</sup> décile)
D8 :	de 11.352 à moins de 14.288 DH	(8 <sup>ème</sup> décile)
D9 :	de 14.288 à moins de 20.370 DH	(9 <sup>ème</sup> décile)
D10 :	20.370 DH et plus	(10 <sup>ème</sup> décile)

## LOISIRS, CULTURE ET DIVERTISSEMENTS

- ◆ *Coefficient budgétaire* : part de la dépense en question dans le budget des ménages.
- ◆ *Foyers féminins* : établissements dont l'objectif est d'intégrer la femme dans le développement économique et social. Ils relèvent du Ministère de la Jeunesse et des Sports et ont pour principale tâche de former les femmes dans les domaines de l'alphabétisation, de la formation professionnelle, etc.
- ◆ *Maisons des jeunes* : établissements culturels et éducatifs sous tutelle du Ministère de la Jeunesse et des Sports. Ils accueillent les jeunes de 7 à 25 ans.
- ◆ *Jardins d'enfants* : établissements fournissant un enseignement préscolaire destinés aux enfants de 3 à 6 ans. Ne sont comptabilisés dans ce document que ceux placés sous la tutelle du Ministère de la Jeunesse et des Sports.



## **ABREVIATIONS ET NOTATIONS**

...	: Donnée non disponible.
-	: Donnée nulle ou insignifiante.
*	: Donnée estimée ou provisoire.
R	: Donnée réctifiée.
CM	: Chef de ménage.
T.A	: Taux d'activité.
T.CH	: Taux de chômage.
CERED	: Centre d'études et de recherches démographiques.
ICV	: Indice du coût de la vie.
RGPH	: Recensement général de la population et de l'habitat.
ENE	: Enquête nationale sur l'emploi.
ENCDM	: Enquête nationale sur la consommation et les dépenses des ménages.
ENNVM	: Enquête nationale sur les niveaux de vie des ménages.
ENBTF	: Enquête nationale sur le budget-temps des femmes.
EPPS	: Enquête de panel sur la population et la santé.
EOM	: Enquête à Objectifs Multiples – 1961/63.
ENSME	: Enquête Nationale sur La Santé de la Mère et de l'Enfant –1997.
ENPS-I	: Enquête Nationale sur la Planification Familiale, la Fécondité et la Santé de la Population – 1987.
ENDPR	: Enquête Nationale Démographique à passages répétés 1986-88.
EPSF	: Enquête sur la Population et la Santé Familiale – 2003/04.
BCG	: Vaccin antituberculeux.
DTCP	: Diphtérie, tétanos, coqueluche et polio.
VAR	: Vaccin anti- rougeoleux.
ESSB	: Etablissement de soins de santé de base.
BTP	: Bâtiments et Travaux Publics
C.G.I	: Compagnie Générale Immobilière.
M <sup>2</sup>	: Mètre carré.
PIB	: produit intérieur brut
RNDB	: Revenu national brut disponible
SMIG	: Salaire minimum interprofessionnel garanti
SMAG	: Salaire minimum Agricole garanti