

Royaume du Maroc
Haut Commissariat au Plan

Recensement Général
de la Population et de l'Habitat de 2004

Caractéristiques Démographiques

et Socio-

Economiques

Région Tadla Azilal



SERIE REGIONALE

Sommaire

INTRODUCTION	5
1. LES CARACTERISTIQUES DEMOGRAPHIQUES	9
1.1. ACCROISSEMENT DEMOGRAPHIQUE ET REPARTITION SPATIALE DE LA POPULATION	9
1.2. POPULATION SELON LE SEXE ET L'AGE	9
1.3. STATUT MATRIMONIAL DE LA POPULATION	12
1.4. FECONDITE	15
2. LES CARACTERISTIQUES DE L'EDUCATION	19
2.1. L'APTITUDE A LIRE ET A ECRIRE	19
2.2. SCOLARISATION	20
2.2.1. SCOLARISATION DES ENFANTS AGES DE 7 A 12 ANS	20
2.2.2. NIVEAU D'ETUDE DE LA POPULATION	21
3. L'ACTIVITE ECONOMIQUE	25
3.1. PARTICIPATION A L'ACTIVITE ECONOMIQUE	25
3.2. POPULATION ACTIVE SELON LA SITUATION DANS LA PROFESSION	27
4. MENAGES ET CONDITIONS D'HABITATION	28
4.1. CARACTERISTIQUES DES CHEFS DE MENAGE	28
4.2. CONDITIONS D'HABITATION DES MENAGES	32
4.2.1. TYPE D'HABITAT	32
4.2.2. ANCIENNETE DU LOGEMENT	33
4.2.3. STATUT D'OCCUPATION	33
4.2.4. OCCUPATION DES LOGEMENTS	34
4.2.5. EQUIPEMENT DES LOGEMENTS	35
4.2.6. MODE D'EVACUATION DES EAUX USEES	36
4.2.7. AUTRES EQUIPEMENTS	36
LISTE DES TABLEAUX	39
LISTE DES GRAPHIQUES	41
CONCEPTS ET DEFINITIONS	43
TABLEAUX STATISTIQUES	46

Introduction

Le Maroc a connu, depuis l'Indépendance, la réalisation de cinq recensements. Le premier était en 1960 et le dernier en 2004.

A l'occasion de chaque recensement, de nouvelles méthodes sont introduites lors des phases préparatoires, d'exploitation ou de publication des données. Le RGPH 2004, lui aussi, a connu des innovations particulièrement en matière d'exploitation puisque pour la première fois la lecture automatique de documents (LAD) est utilisée. Cette technique a permis de gagner sur les délais de publication et en même temps elle a assuré le traitement exhaustif de tous les documents ayant servi comme support de collecte de données, chose qui était pratiquement impossible dans l'immédiat si l'on procède selon la méthode classique.

La mise en place du processus de décentralisation nécessite, entre autres, la disponibilité d'informations démographiques et socio-économiques fiables et pertinentes pour permettre aux décideurs d'évaluer les besoins et les attentes en matière de planification et d'orienter par conséquent, les réformes et les politiques du pouvoir public dans les différents secteurs de développement.

C'est dans ce contexte que s'inscrit la publication par la Direction Régionale, relevant du Haut Commissariat au Plan, de ce rapport qui se propose de faire une présentation détaillée des données relatives à la région de Tadla Azilal émanant du RGPH 2004.

Les principaux thèmes autour desquels s'articule le présent document sont :

- Les caractéristiques démographiques;
- Le niveau d'instruction de la population;
- Les caractéristiques de l'activité économique;
- Les ménages et leurs conditions d'habitation.

Ce schéma d'analyse s'est attaché à dégager les tendances des phénomènes étudiés grâce à la comparaison des résultats de 2004 avec ceux de 1994 et à mettre l'accent sur les disparités aussi bien entre les deux sexes qu'entre les deux milieux de résidence.

CHAPITRE I

LES CARACTERISTIQUES DEMOGRAPHIQUES DE LA POPULATION

1. LES CARACTERISTIQUES DEMOGRAPHIQUES

1.1. Accroissement démographique et répartition spatiale de la population

D'après les résultats du Recensement Général de la Population et de l'Habitat réalisé en 2004 (RGPH), 1450519 habitants¹ ont été recensés au niveau de la région de Tadla Azilal contre 1324662 habitants au RGPH 1994, soit un accroissement global de 9,5 %.

La répartition de cette population selon le milieu de résidence dénote la prédominance de la population rurale dont le poids a culminé à 63,5 %.

Le taux d'urbanisation a enregistré une légère augmentation durant la période intercensitaire, il est passé de 33,9 % en 1994 à 36,5 % en 2004. Malgré cette augmentation, ce taux est resté très faible par rapport au niveau national qui a atteint 55,0 %.

Tableau 1: Population de la région aux recensements de 1994 et 2004 selon le milieu de résidence

Milieu de résidence	1994	2004	TAAM ² (%)
Urbain	448478	529029	1,7
Rural	876184	921490	0,5
Ensemble	1324662	1450519	0,9
Taux d'urbanisation	33,9	36,5	--

En terme d'accroissement annuel moyen, la population de la région s'est accrue au rythme de 0,9 % durant la période intercensitaire étudiée (1994-2004). Une progression qui reste relativement inférieure à celle constatée au niveau national (1,4%).

Selon le milieu de résidence, la population urbaine de la région a progressé de 1,7 % par an, au moment où la population rurale a accusé une progression de l'ordre de 0,5 % par an. Alors qu'au niveau national, la population urbaine et rurale se sont accrues au rythme annuel de 2,1% et 0,6% respectivement.

1.2. Population selon le sexe et l'âge

La population de la région de Tadla Azilal est caractérisée par une prédominance féminine, puisque 51,5 % de la population totale sont des femmes. Autrement dit, on y compte près de 94 hommes pour 100 femmes contre environ 97 hommes pour 100 femmes au niveau national.

Ce rapport de masculinité, qui permet de mesurer l'importance des effectifs des hommes par rapport à ceux des femmes, varie sensiblement en passant d'un milieu de résidence à l'autre. En effet, si ce rapport confirme la prédominance du sexe masculin en milieu rural en s'établissant à environ 96,3 hommes pour 100 femmes, il n'est que de 90,3 hommes pour 100 femmes en milieu urbain.

En ce qui concerne l'âge, l'examen de la répartition de la population selon les grands groupes d'âges permet de constater que 33 % des habitants de la région ont moins de 15 ans, 58,5 % ont un âge qui varie entre 15 et 59 ans et 8,5 % ont 60 ans et plus.

¹ Il s'agit de la population légale

² Taux d'Accroissement Annuel Moyen

Tableau 2 : Répartition de la population selon les grands groupes d'âges dans la région.

	Maroc 2004	Région de Tadla Azilal	
		RGPH 1994	RGPH 2004
00 - 14 ans	31,2	38,33	33,0
15 - 59 ans	60,7	54,55	58,5
60 ans et +	8,1	7,52	8,5
Total	100,0	100,0	100,0

Par rapport aux résultats obtenus au RGPH 1994, on notera l'augmentation de la proportion de la population en âge d'activité aux dépens principalement de la tranche de la population âgée de moins de 15 ans, ce qui permet de conclure à un vieillissement relatif de la population de la région durant la période intercensitaire 1994-2004.

Ce vieillissement relatif est constaté également à la comparaison des proportions en question, à ceux relevées dans la région en 2004, où le poids des moins de 15 ans et celui de la population âgée de 15-59 ans se sont établis à 33 % et à 58.1 % respectivement.

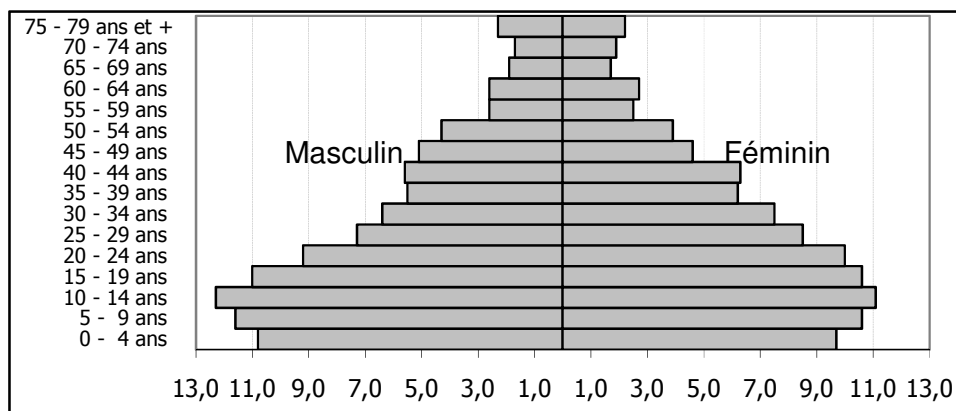
Le tableau 3 qui présente ces proportions pour chaque sexe à part en 2004, permet d'apprécier la répartition de la population de la région selon les groupes quinquennaux d'âges. La pyramide des âges qui en donne l'illustration met en relief, ainsi qu'il a été constaté, le caractère relativement vieux de la population de la région.

Tableau 3: Répartition de la population de la région selon le groupe d'âges et le sexe en 2004

Groupes d'âges	Effectifs			Fréquences (%)		
	Masculin	Féminin	Ensemble	Masculin	Féminin	Ensemble
Groupes quinquennaux d'âges						
00 - 4 ans	75995	72624	148619	10,80	9,70	10,30
05 - 9 ans	81478	78744	160222	11,60	10,60	11,10
10 - 14 ans	86184	82853	169037	12,30	11,10	11,70
15 - 19 ans	77118	78957	156075	11,00	10,60	10,80
20 - 24 ans	64266	74782	139048	9,20	10,00	9,60
25 - 29 ans	51299	63711	115010	7,30	8,50	7,90
30 - 34 ans	44666	56298	100964	6,40	7,50	7,00
35 - 39 ans	38376	46305	84681	5,50	6,20	5,80
40 - 44 ans	39083	46739	85822	5,60	6,30	5,90
45 - 49 ans	35798	34357	70155	5,10	4,60	4,80
50 - 54 ans	29946	29341	59287	4,30	3,90	4,10
55 - 59 ans	17924	18519	36443	2,60	2,50	2,50
60 - 64 ans	18149	19986	38135	2,60	2,70	2,60
65 - 69 ans	13163	12911	26074	1,90	1,70	1,80
70 - 74 ans	12084	13813	25897	1,70	1,90	1,80
75 ans et +	15922	16087	32009	2,30	2,20	2,20
Non déclaré	348	329	677	0,00	0,00	0,00
Grands groupes d'âges						
00 - 14 ans	243657	234221	477878	34,7	31,4	33
15 - 59 ans	398476	449009	847485	56,8	60,2	58,5
60 ans et +	59318	62797	122115	8,5	8,5	8,5
Non déclaré	348	329	677	0,0	0,0	0,0
Total	701799	746356	1448155	100,0	100,0	100,0

En effet, avec une base rétrécie et un élargissement au niveau des âges inférieurs à 24 ans, il y a lieu de conclure à un vieillissement de la population à moyen terme qui s'accompagnerait d'une pression croissante sur le marché de l'emploi.

Figure 1: Pyramide des âges de la population de la région de Tadla Azilal au RGPH 2004



Toutefois, il convient de noter que ce vieillissement de la population n'est pas spécifique à la région, c'est un phénomène national observé depuis les années 60 sous l'impact de la baisse soutenue du niveau de la fécondité et l'augmentation progressive de l'espérance de vie aussi bien en milieu urbain qu'en milieu rural. Mais, l'augmentation du poids de la population en âge d'activité pourrait résulter aussi de la migration interne sélective des individus en âge actif vers la région.

Mis à part ces indicateurs de structure, la disponibilité de données sur la population ventilées selon certains groupes fonctionnels d'âges pourrait, à bien des égards, être d'un grand apport pour la planification des besoins des habitants dans certains secteurs, notamment l'éducation, la santé et l'emploi.

En effet, si la connaissance de l'effectif de la population en âge d'activité (15-59 ans) est une donnée requise par les décideurs dans le domaine de l'emploi, il n'en demeure pas moins que la connaissance des effectifs de la population qualifiée de vulnérable est d'une grande importance pour les acteurs dans les domaines de l'éducation et de la santé. Il s'agit en particulier de la population en âge préscolaire (3-6 ans) et scolaire (7-17 ans), de la population du troisième âge (60 ans et plus) et de la population féminine en âge de procréation (15-49 ans).

Tableau 4: Population de la région de Tadla Azilal selon les groupes d'âges fonctionnels au RGPH 2004 par milieu de résidence

Groupes fonctionnels d'âges	Milieu de résidence		Ensemble	
	Urbain	Rural	Effectif	%
âge préscolaire	70141	142822	212963	14,7
âge scolaire (7-17ans)	122633	237349	359982	24,9
âge d'activité (15-59ans)	324224	523261	847485	58,5
3 ^{ème} âge (60ans et plus)	42368	79747	122115	8,5

S'agissant de la population en âge préscolaire, à dominance rurale, comme le sont d'ailleurs l'ensemble des effectifs de la population de la région en raison de son très fort

caractère rural, elle s'élève à près de 213 mille enfants, ce qui représente 14,7 % de la population totale.

La population en âge scolaire, qui constitue le dénominateur au calcul du taux de scolarisation, s'élève à environ 360 mille enfants, soit un effectif relativement plus faible que l'effectif du contingent d'enfants en attente d'être scolarisés.

La population en âge d'activité s'élève à 847485 habitants, ce qui revient à dire qu'il y aurait dans la région près de 600670 habitants en âge d'inactivité. Le rapport de cette dernière catégorie de population à la première estime le rapport de dépendance à près de 70,9 %.

Le nombre de personnes âgées de 60 ans et plus, en augmentation continue en raison de l'amélioration du niveau de vie de la population et de l'augmentation conséquente de l'espérance de vie, a atteint dans la région le chiffre de 122115 habitants, dont 34,7 % résident dans le milieu urbain.

1.3. Statut matrimonial de la population

De l'examen de la répartition de la population âgée de 15 ans et plus selon l'état matrimonial, il ressort que c'est le statut de marié qui prédomine avec 55,9 % de la population. Vient ensuite le statut de célibataire avec une fréquence de l'ordre de 35,4 %. Quant aux personnes veuves ou divorcées, elles sont représentées à raison de 6,4 % et 2,3 % respectivement.

Comparativement aux mêmes proportions obtenues lors du recensement précédent, il y a lieu de noter que les différentes proportions restent relativement invariantes en raison du comportement rural de la population.

Tableau 5: Population âgée de 15 ans et plus selon l'état matrimonial et le sexe aux RGPH de 1994 et 2004 en (en%)

Etat Matrimonial	RGPH 1994			RGPH 2004		
	Masculin	Féminin	Total	Masculin	Féminin	Total
Célibataires	44,7	27,1	35,7	42,7	28,8	35,4
Mariés	53,2	58,0	55,7	55,5	56,3	55,9
Divorcés	1,1	4	2,6	0,8	3,7	2,3
Veufs	1	10,8	6,0	1,0	11,2	6,4
Total	100,0	100,0	100,0	100,0	100,0	100,0

Analysées selon le sexe, ces proportions varient sensiblement, en particulier chez les célibataires et les personnes en désunion. En effet, la proportion des célibataires hommes est relativement plus importante que celle des femmes (42,7 % contre 28,8 %). Un écart de près de 13,9 points qui peut s'expliquer par un mariage plus tardif des hommes.

Concernant la proportion de désunion par veuvage ou divorce, sous l'impact de la surmortalité masculine et le remariage relativement facile des veufs, le statut de personne veuve concerne beaucoup moins les hommes (1 %) que les femmes (11,8 %). Et ce dernier phénomène expliquerait aussi l'écart observé pour les divorcés : 0,8 % chez les hommes contre 3,7 % chez les femmes.

Le tableau 6, qui donne les proportions des célibataires pour les groupes d'âges 15-19 ans, 20-24 ans et 25-29 ans, confirme le constat fait en ce qui concerne le mariage relativement tardif des hommes quelque soit le milieu de résidence. C'est ainsi qu'au niveau des générations âgées de 25-29 ans à la date de référence du recensement 2004 par exemple, plus de deux tiers des femmes sont déjà mariées contre seulement 36,6 % des hommes du même groupe d'âges.

Tableau 6: Pourcentage des célibataires âgés de 15-19 ans, 20-24 ans et 25-29 ans aux RGPH 1994 et 2004 selon le milieu et le sexe

Milieu et sexe	RGPH 1994			RGPH 2004		
	15-19ans	20-24ans	25-29ans	15-19ans	20-24ans	25-29ans
Urbain						
- Masculin	99,1	92,4	69,6	99,3	94	72,1
- Féminin	82,9	56,3	33,5	85,8	57,4	38,2
- Total	86,9	73,4	49,3	92,4	74,0	52,6
Rural						
- Masculin	98,3	83,0	50,6	98,7	86,8	58,6
- Féminin	76,5	40,9	21,4	77,6	44,3	30,0
- Total	87,6	61,9	35,1	88,1	64,1	43,1
Ensemble						
- Masculin	98,6	86,2	57,5	98,9	89,3	63,4
- Féminin	78,7	46,6	26,1	80,4	49,1	33,2
- Total	89,0	66,0	40,5	89,5	67,7	46,7

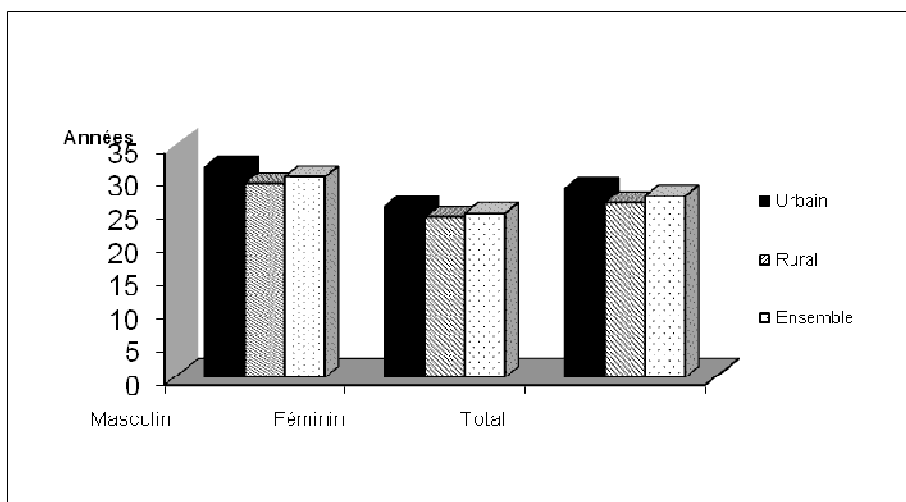
L'élévation de l'âge moyen au premier mariage durant la période intercensitaire 1994-2004 est une manifestation du changement du comportement vis-à-vis de la nuptialité sous l'effet de plusieurs facteurs économiques et sociaux. C'est ainsi que de 25,9 ans en 1994, l'âge moyen à la première union des habitants de la région est passé à 27,4 ans en 2004. Cette élévation relative est observée aussi dans les deux milieux de résidence, en particulier dans le milieu urbain où cet âge est passé de 27,2 ans à 28,5 ans.

Tableau 7: Age moyen au premier mariage des habitants de la région aux RGPH de 1994 et 2004 selon le milieu de résidence et le sexe

Milieu /sexe	RGPH 1994			RGPH 2004		
	Masculin	Féminin	Ensemble	Masculin	Féminin	Ensemble
Urbain	30,2	24,7	27,2	31,7	25,8	28,5
Rural	28,1	22,5	25,1	29,3	24,2	26,4
Ensemble	28,8	23,4	25,9	30,3	24,8	27,4

Mais, faut-il toujours souligner l'écart entre les hommes et les femmes en matière de comportement vis-à-vis au mariage : les hommes entrent souvent en première union en moyenne 5,5 ans plus tard que les femmes.

Figure 2: Age moyen au premier mariage des habitants de la région en 2004 selon le milieu de résidence et le sexe

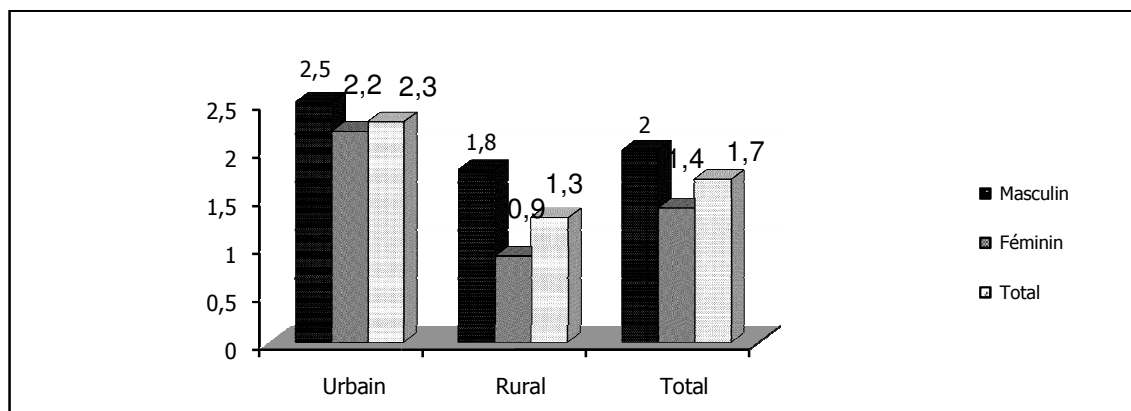


Ceci étant, et malgré ce changement dans le calendrier de la nuptialité, force est de constater que 98,3 % de la population finit par se marier avant 55 ans quelque soit le milieu de résidence. Ce taux est de l'ordre de 98 % pour les hommes et de 98,6 % pour les femmes.

Tableau 8: Taux de célibat à 55 ans chez les habitants de la région aux RGPH 1994 et 2004 selon le sexe et le milieu de résidence

Sexe	RGPH 1994			RGPH 2004		
	Urbain	Rural	Ensemble	Urbain	Rural	Ensemble
Masculin	3,1	1,4	2,0	2,5	1,8	2,0
Féminin	0,5	0,1	0,3	2,2	0,9	1,4
Ensemble	1,7	0,8	1,1	2,3	1,3	1,7

Figure 3: Taux de célibat à 55 ans chez les habitants de la région au RGPH 2004 selon le sexe et le milieu de résidence



Toutefois, la comparaison des taux de célibat à 55 ans, supposés être des taux de célibat définitif en raison de la rareté des événements au-delà de cet âge limite, entre 1994 et 2004, laisse conclure à une augmentation au niveau de la nuptialité puisque ce

taux est passé de 1,1 % à 1,7 % pour l'ensemble de la population de la région, où les femmes seraient plus concernées par ce phénomène que les hommes.

Autrement dit, à l'instar de l'ensemble de la population du Royaume, les habitants de la région de Tadla Azilal ne se marient plus avec la même intensité qu'auparavant.

1.4. Fécondité

L'autre volet traité par le RGPH 2004, c'est la fécondité des femmes en âge de procréation qui a été saisie à travers les taux et l'indice synthétique de fécondité qui estime le nombre moyen d'enfants qu'aurait une femme à la fin de sa vie féconde, si les conditions de l'année d'observation restent figées au cours des années à venir.

Au sein de la région de Tadla Azilal, cet indice s'élève à 2,6 enfants par femme pour l'ensemble de la région, à 2,1 enfants en milieu urbain et à 2,9 enfants en milieu rural.

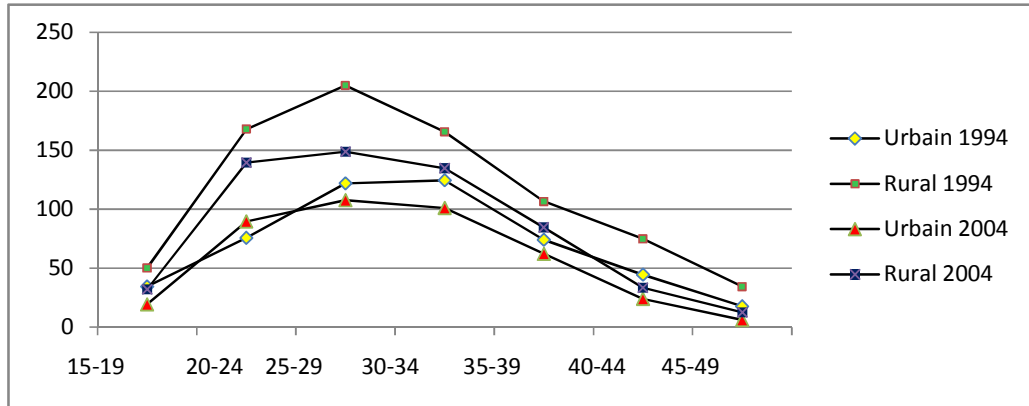
Tableau 9: Taux et indices synthétiques de fécondité des femmes en âge de procréation dans la région de Tadla Azilal selon le milieu de résidence

Groupes d'âges	RGPH 1994			RGPH 2004		
	Urbain	Rural	Total	Urbain	Rural	Total
15-19 ans	34,4	50,3	44,8	19,4	32,1	27,7
20-24 ans	75,6	167,9	134,0	89,7	139,4	121,4
25-29 ans	121,8	204,8	172,3	107,7	148,7	132,7
30-34 ans	124,4	165,6	149,0	101,1	134,6	120,8
35-39 ans	74,0	106,5	93,3	62,2	84,4	74,7
40-44 ans	44,4	75,0	63,9	24,1	33,4	29,5
45-49 ans	17,5	34,4	28,5	6,2	12,5	9,9
ISF	2,5	4,0	3,4	2,1	2,9	2,6

Au vu des niveaux relevés lors du RGPH 1994, la fécondité de la région aurait chuté de près de 27,5 %, due principalement à la baisse enregistrée en milieu rural où l'indice synthétique de fécondité est tombé de 4 enfants en 1994 à 2,9 enfants en 2004.

Mais, il faut préciser que cette baisse a concerné les deux milieux de résidence et l'ensemble des femmes quelque soit leur groupe d'âges comme il ressort de l'examen des taux de fécondité relevés respectivement en 1994 et en 2004 (Figure 5) : les taux de fécondité observés en 2004 sont souvent inférieurs à ceux relevés en 1994.

Figure 4: Taux de fécondité des femmes de la région en milieu urbain et rural selon les RGPH de 1994 et 2004



Cette baisse significative de la fécondité s'inscrit dans la tendance observée aux niveaux national et régional et s'explique par le recul de l'âge au premier mariage des femmes, ce qui réduit leur période de procréation. Mais aussi, par l'usage de plus en plus fréquent, aussi bien en milieu urbain qu'en milieu rural, des méthodes contraceptives.

CHAPITRE II

LES CARACTERISTIQUES DE L'EDUCATION

2. LES CARACTERISTIQUES DE L'EDUCATION

2.1. L'aptitude à lire et à écrire

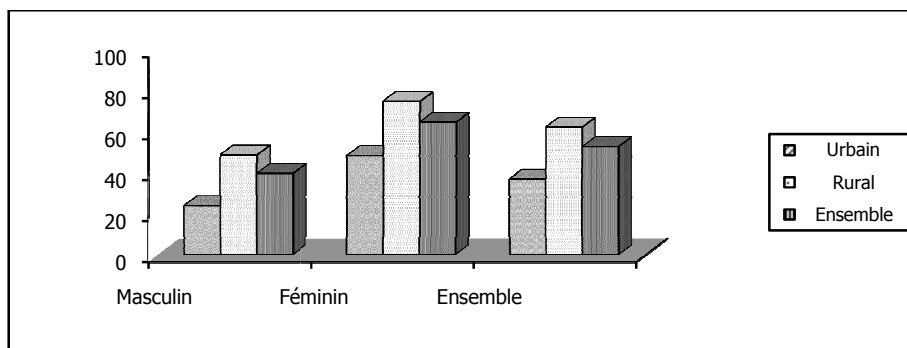
D'après les données du RGPH 2004, 600775 personnes âgées de 10 ans et plus ont déclaré ne pas savoir ni lire ni écrire au niveau de la région de Tadla Azilal, ce qui y évalue le taux d'analphabétisme à 52,7 %, contre 64,3 % en 1994. Une baisse de 11,6 points due aux efforts déployés dans le but d'éradiquer ce fléau au niveau national comme au niveau des différentes subdivisions administratives du Royaume. A signaler toutefois, que ce phénomène reste encore le fait de 43,0 % de la population marocaine.

Ceci dit, et comme il ressort de la lecture du tableau 10, des contrastes importants existent toujours entre les deux milieux de résidence, quant au niveau de ce phénomène dans la région, comme entre les deux sexes. C'est ainsi qu'en 2004, 62,1 % des ruraux ne savent ni lire ni écrire contre 36,9 % des citadins, et 64,7 % de femmes contre seulement 39,6 % des hommes.

Tableau 10: Taux d'analphabétisme (en %) de la population âgée de 10 ans et plus selon le sexe et le milieu de résidence

Sexe	RGPH 1994			RGPH 2004		
	Urbain	Rural	Ensemble	Urbain	Rural	Ensemble
Masculin	29,8	62,2	51,3	23,9	48,7	39,6
Féminin	57,3	88,0	77,0	48,3	74,8	64,7
Ensemble	44,2	75,0	64,3	36,9	62,1	52,7

Figure 5: Taux d'analphabétisme dans la région au RGPH de 2004 selon le sexe et le milieu de résidence



Des écarts significatifs ont subsisté malgré le fléchissement du niveau de ce phénomène durant la dernière période intercensitaire dans les deux milieux de résidence et pour les deux sexes.

En effet, en 1994 comme en 2004, le taux d'analphabétisme des ruraux a dépassé largement celui des citadins, et le même constat peut être fait en ce qui concerne les deux sexes. Mais il convient de souligner que quelque soit le milieu de résidence, se sont toujours les femmes qui sont les plus touchées par l'analphabétisme en comparaison aux hommes. Ceci, même lorsqu'il s'agit d'examiner le niveau de ce phénomène selon les grands groupes d'âges.

Tableau 11: Taux d'analphabétisme aux RGPH 1994 et 2004 selon les grands groupes d'âges et le sexe

Groupe d'âges	RGPH 1994			RGPH 2004		
	Masculin	Féminin	Ensemble	Masculin	Féminin	Ensemble
10 - 14 ans	30,9	57,3	43,6	11,8	22,0	16,8
15 - 24 ans	35,9	63,2	49,4	24,5	50,0	37,8
25 - 34 ans	54,7	81,9	69,4	35,1	64,5	51,4
35 - 49 ans	61,0	90,1	76,2	52,0	83,3	68,6
50 ans et plus	85,6	99,2	92,4	72,9	95,9	84,6
Ensemble	51,3	77,0	64,3	39,6	64,7	52,7

Comme en témoignent les données du tableau 11, les hommes des tranches d'âge 10-24 ans enregistrent les taux d'analphabétisme les plus bas. Suivis par les femmes de la tranche d'âge 10-14 ans dont le taux est 30,9 %. Vient en dernier lieu les femmes âgées plus de 50 ans avec une proportion de 99,2 %.

Par ailleurs, en ce qui concerne la connaissance des langues, il ressort de la lecture du tableau 12 que, abstraction faite des analphabètes, pratiquement la totalité des habitants de la région maîtrise l'arabe.

Tableau 12: Population âgée de 10 ans et plus au RGPH 2004 selon les langues lues et écrites et le sexe

Langues lues et écrites	Masculin		Féminin		Ensemble	
	Effectif	%	Effectif	%	Effectif	%
Néant	215754	39,6	385021	64,7	600775	52,7
Arabe seul	108724	20,0	65057	10,9	173781	15,3
Arabe, français	174657	32,1	117774	19,8	292431	25,7
Arabe, français et autres	44574	8,2	26812	4,5	71386	6,3
Arabe, autres sauf français	361	0,1	175	--	536	--
Autres langues	256	--	149	--	405	--
Total	544326	100,0	594988	100,0	1139314	100,0

Les personnes sachant lire et écrire simultanément l'arabe et le français viennent en tête avec une proportion de 54,3 %³. Les personnes ne connaissant que l'arabe représentent 32,3 %. Quant aux 13,3 % de la population restante, ils combinent entre plusieurs langues.

2.2. Scolarisation

2.2.1. Scolarisation des enfants âgés de 7 à 12 ans

L'examen des taux de scolarisation des enfants âgés de 7 à 12 ans au RGPH 2004⁴, révèle que 76,7 % des enfants de la région de Tadla Azilal fréquentaient l'école pendant l'année scolaire 2003-2004.

Cependant, ce taux est varié entre 72,8 % chez les filles à 80,5 % chez les garçons et de 69,1 % chez les ruraux à 91,6 % chez les urbains.

³ Ces rapports ont été calculés en rapportant les fréquences du tableau 12 à 47,3 (proportion de la population alphabétisée)

⁴ Soit 6 à 11 ans au début de l'année scolaire 2003-2004

Tableau 13: Taux de scolarisation (en %) des enfants âgés de 7 à 12 ans selon le sexe et le milieu de résidence

Sexe	RGPH 1994			RGPH 2004		
	Urbain	Rural	Ensemble	Urbain	Rural	Ensemble
Masculin	86,1	58,7	67,0	92,1	74,7	80,5
Féminin	76,5	28,6	42,8	91,0	63,3	72,8
Ensemble	81,5	44,1	55,3	91,6	69,1	76,7

Comparativement à 1994, et ainsi qu'il a été constaté lors de l'examen des taux d'analphabétisme, de grands efforts ont été consentis dans le domaine de l'instruction de la population de la région. D'un niveau de 55,3 % en 1994, le taux de scolarisation des enfants a été relevé de 38,7 % au niveau de la région durant la période intercensitaire 1994-2004, de 56,7 % en milieu rural et de 12,4 % en milieu urbain.

Le plus grand effort est constaté en milieu rural pour les petites filles, pour qui le taux de scolarisation a dépassé le double en passant de 28,6 % à 63,3 % ce qui atteste d'une augmentation de près de 121,3 %, contre seulement 27,3 % pour les jeunes ruraux (de 58,7 % à 74,7 %).

Mais, malgré cet effort louable, de grands efforts sur le plan éducatif doivent être faits afin d'aligner le niveau d'instruction de la population rurale sur celui de la population urbaine, non seulement en mettant en place les infrastructures nécessaires, mais en sensibilisant la population rurale quant à la nécessité d'instruire leurs enfants. Et c'est le rôle de l'ensemble des intervenants dans le domaine économique et social opérant au sein du monde rural du Royaume.

2.2.2. Niveau d'étude de la population

La lutte contre l'analphabétisme et la scolarisation sont les corrélatifs, sur le plan instruction, du niveau d'étude de la population.

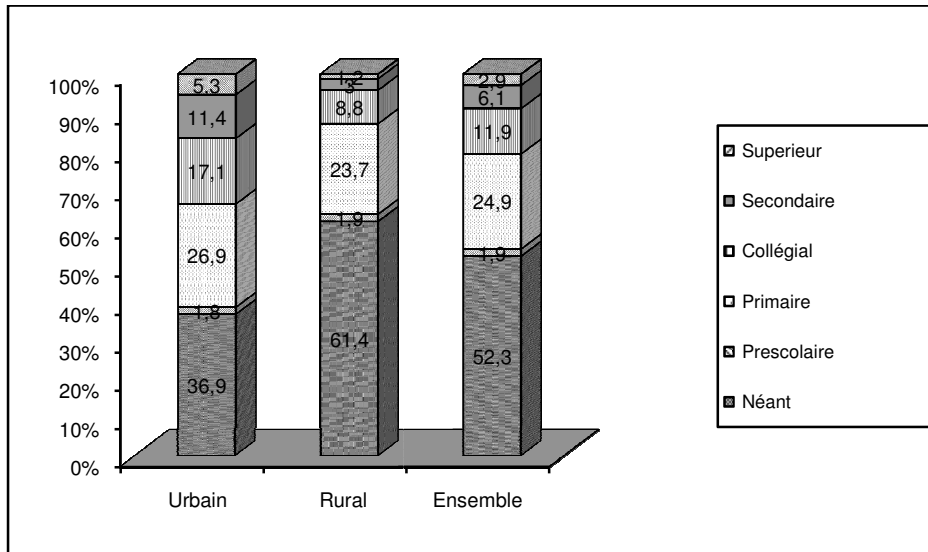
Au RGPH 2004, 52,3 % de la population âgée de 10 ans et plus ont déclaré n'avoir jamais fréquenté un établissement d'enseignement public ou privé, soit presque le pourcentage relevé en ce qui concerne les analphabètes.

Concernant la population ayant déjà fréquenté un établissement scolaire, force est de constater que 4 % de la population étudiée a déclaré avoir fréquenté le préscolaire, 52,2 % ont fréquenté les classes primaires et 24,9 % ont fréquenté les classes du niveau collégial.

Tableau 14: Population de la région de Tadla Azilal âgée de 10 ans et plus selon le niveau d'étude et le milieu de résidence au RGPH 2004

Niveau d'étude	Urbain	Rural	Ensemble
Néant	36,9	61,4	52,3
Préscolaire	1,8	1,9	1,9
Primaire	26,9	23,7	24,9
Collégial	17,1	8,8	11,9
Secondaire	11,4	3,0	6,1
Supérieur	5,3	1,2	2,9
Total	100,0	100,0	100,0

Figure 6: Population de la région âgée de 10 ans et plus selon le niveau d'étude et le milieu de résidence au RGPH 2004



Autrement dit, seul 12,8% de la population ayant fréquenté un établissement scolaire a franchi le seuil du niveau secondaire, où le poids des habitants ayant atteint le niveau supérieur reste modeste (6,1%). Et la situation au niveau du rural de la région est beaucoup plus défavorable.

CHAPITRE III

L'ACTIVITE ECONOMIQUE

3. L'ACTIVITE ECONOMIQUE

3.1. Participation à l'activité économique

Au RGPH 2004, l'effectif de la population active, constituée des actifs occupés et des chômeurs, au sein de la région de Tadla Azilal a atteint l'effectif de 488060 habitants, dont 65 % résident en milieu rural.

Tableau 15: Répartition de la population de la région selon le type d'activité et le milieu de résidence aux RGPH 1994 et 2004

Type d'activité	RGPH 1994			RGPH 2004		
	Urbain	Rural	Ensemble	Urbain	Rural	Ensemble
Actif	131830	254525	386355	171104	316956	488060
Inactif	309710	626125	935835	355876	604219	960095
Ensemble	441540	880650	1322190	526980	921175	1448155

Entre 1994 et 2004, cette population aurait augmenté de près de 101705 actifs, au moment où la population des inactifs aurait augmenté d'environ 24260 individus.

Examinée selon le sexe, la population active de la région est à prédominance masculine, puisque les hommes en représentent 77,3 %. Ce pourcentage est de 75,3 % en milieu urbain et de l'ordre de 78,4 % en milieu rural. Autrement dit, sur 10 personnes actives en milieu rural, 7,8 sont des hommes.

Tableau 16: Répartition de la population active de la région selon le sexe et le milieu de résidence aux RGPH 1994 et 2004

Milieu de résidence	RGPH 1994			RGPH 2004		
	Masculin	Féminin	Ensemble	Masculin	Féminin	Ensemble
Urbain	79,0	21,0	100,0	75,3	24,7	100,0
Rural	90,9	9,1	100,0	78,4	21,6	100,0
Ensemble	86,9	13,1	100,0	77,3	22,7	100,0

Une situation qui reste similaire à celle ayant été constatée lors du RGPH 1994, avec toutefois la remarque suivante : Il existe une diminution du poids des hommes actifs au profit de l'autre sexe, sous l'impact de l'insertion progressive des femmes dans la vie active.

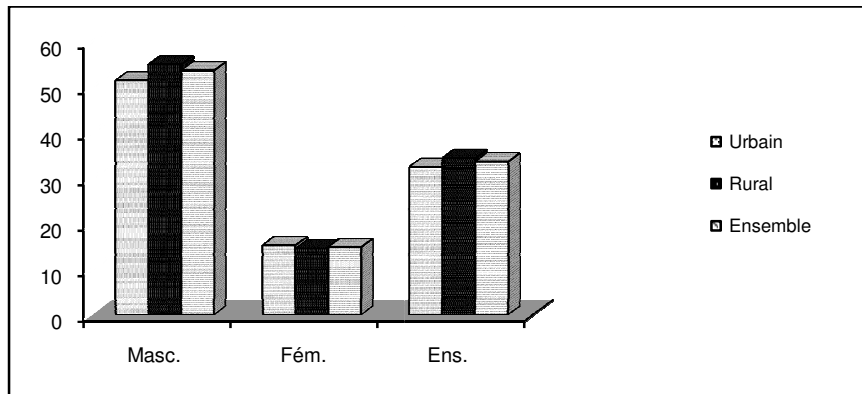
Compte tenu des effectifs de la population active présentés en haut, le taux d'activité, qui exprime le rapport de la population active à la population totale, s'élève par conséquent à 33,7 % dans la région de Tadla Azilal, à 32,5 % en milieu urbain et à 34,4 % en milieu rural.

Tableau 17: Taux d'activité de la population de la région selon le milieu de résidence et le sexe aux RGPH 1994 et 2004

Milieu de résidence	RGPH 1994			RGPH 2004		
	Masculin	Féminin	Ensemble	Masculin	Féminin	Ensemble
Urbain	48,6	12,1	29,8	51,5	15,3	32,5
Rural	52,2	5,3	28,9	55,0	14,6	34,4
Ensemble	51,0	7,6	29,2	53,7	14,9	33,7

Ces taux sont, cependant, plus forts chez les hommes quelque soit le milieu de résidence, puisqu'ils varient de 51,5 % à 15,3 % en milieu urbain et de 55,0 % à 14,6 % en milieu rural. Au niveau de l'ensemble de la région, ces indicateurs se sont élevés à 53,7 % et à 14,9 % respectivement, ce qui revient à dire que les hommes seraient trois fois plus actifs que les femmes.

Figure 7: Taux d'activité de la population de la région selon le sexe et le milieu de résidence au RGPH 2004



Durant la période intercensitaire 1994-2004, tous les taux d'activité de la région ont été en augmentation d'environ 7 points en moyenne, souvent en faveur des femmes dont le taux d'activité est passé de 7,6 % en 1994 à 14,9 % en 2004.

Par ailleurs, l'examen de ces mêmes taux calculés par groupe quinquennal d'âges, permet de constater que l'activité au niveau de la région est marquée par sa précocité, puisque 40,9 % des habitants âgés de 15-19 ans au moment du RGPH 2004 ont déclaré être déjà actifs à ces âges, avec une sur représentativité de l'activité masculine puisque, à l'instar de l'observation faite au niveau de l'ensemble de la région, le taux d'activité de ces derniers s'élève à 55,1 % contre seulement 27,1 % chez les femmes du même groupe d'âges.

Tableau 18: Taux d'activité de la population de la région selon le groupe quinquennal d'âges et le sexe aux RGPH 1994 et 2004

Groupes d'âges	RGPH 1994			RGPH 2004		
	Masculin	Féminin	Ensemble	Masculin	Féminin	Ensemble
15-19 ans	60,8	14,2	38,3	55,1	27,1	40,9
20-24 ans	80,3	14,7	46,9	85,8	27,6	54,5
25-29 ans	93,4	15,4	51,1	96,0	25,8	57,1
30-34 ans	98,1	13,7	52,6	97,4	22,9	55,9
35-39 ans	97,0	11,3	52,9	97,7	20,6	55,6
40-44 ans	97,6	8,8	51,5	97,1	18,9	54,6
45-49 ans	96,6	6,8	49,2	90,8	17,6	54,9
50-54 ans	95,0	6,3	48,6	91,0	14,5	53,1
55-59 ans	89,8	4,9	48,8	88,5	12,0	49,6
60 ans et plus	49,3	2,5	26,0	47,7	5,5	26,0

Il est à préciser aussi que l'activité dans la région atteint son maximum chez les hommes âgés de 35-39 ans (97,7 %), et au groupe d'âges 20-24 ans en ce qui concerne les

femmes (27,6 %) ; et que l'activité se prolonge au-delà de 60 ans, notamment pour les hommes dont le taux atteint 47,7 %.

3.2. Population active selon la situation dans la profession

L'examen de la répartition de la population active occupée (AO) et des chômeurs ayant déjà travaillé (CH2) fait ressortir que c'est le statut de salarié qui domine dans la région avec 39,2 % de l'ensemble des actifs considérés. Suivi par les actifs travaillant pour leur propre compte ou indépendants avec une proportion de 36 % et les aides familiaux et les apprentis avec 27,7 %. Quant au statut d'employeur, il ne concerne qu'une part minime de cette population (1,2 %).

Tableau 19: Répartition de la population (AO et CH2) de la région selon la situation dans la profession et le milieu de résidence au RGPH 2004

Situation dans la profession	Urbain	Rural	Ensemble
Employeur	2,2	0,7	1,2
Indépendant avec local	18,6	30,4	26,6
Indépendant à domicile	2,7	3,2	3,1
Indépendant ambulant	11,7	3,8	6,3
Salarié secteur public	19,6	2,8	8,2
Salarié secteur privé	40,1	26,7	31,0
Aide familial	3,0	31,8	22,6
Apprenti	2,0	0,6	1,1
Total	100,0	100,0	100,0

Toutefois, cette structure présente quelques disparités si elle est analysée par milieu de résidence, puisque le statut de salarié est beaucoup plus présent en milieu urbain (59,7 %) qu'en milieu rural (29,5 %) contre les aides familiaux (31,8 %) et les indépendants (37,4 %) en milieu rural.

Concernant les statuts d'employeur et d'apprenti, ils sont plus présents en milieu urbain qu'en milieu rural.

CHAPITRE IV

MENAGES ET CONDITIONS D'HABITATION

4. MENAGES ET CONDITIONS D'HABITATION

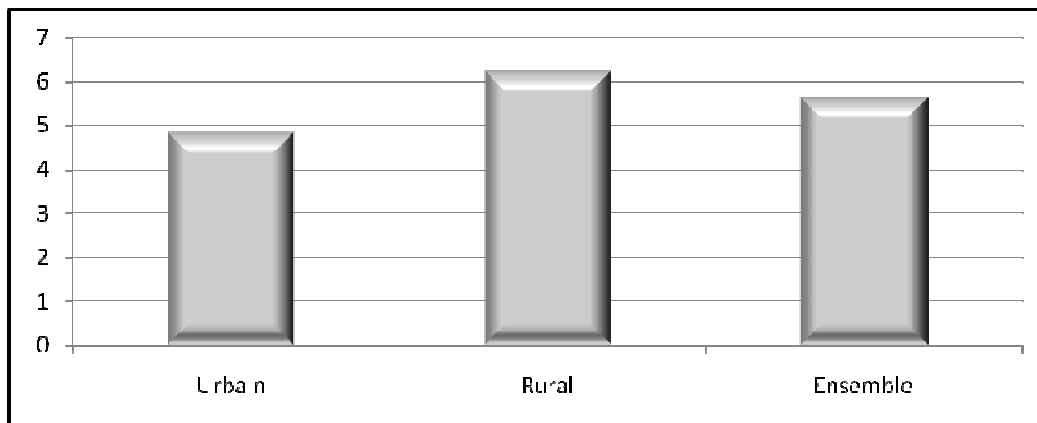
D'après les résultats du RGPH 2004, la région de Tadla Azilal compte 259197 ménages, dont 110053 ont été recensés en milieu urbain et 149144 en milieu rural. En raison de la prédominance rurale de la région, les ménages citadins ne représentent que 42,5% de l'ensemble des ménages.

Tableau 20: Effectifs des ménages de la région selon le milieu de résidence aux RGPH 1994 et 2004

Milieu de résidence	1994	2004	Taux%
Urbain	84965	110053	2,62
Rural	125508	149144	1,71
Ensemble	210473	259197	2,1

Pendant la période intercensitaire 1994-2004, le nombre des ménages dans la région aurait augmenté à un rythme bien supérieur à celui de la population, soit respectivement 2,1 % et 0,9 % par an, ce qui a fait passé la taille moyenne de ces derniers de 6,3 à 5,6 personnes par ménage en dix ans.

Figure 8: Taille moyenne des ménages de la région selon le milieu de résidence au RGPH 2004



Selon le milieu de résidence, et ainsi qu'il est remarqué pour l'ensemble du pays, les ménages ruraux sont souvent d'une taille relativement plus importante que les ménages urbains : 6,2 personnes contre 4,8 personnes en moyenne par ménage.

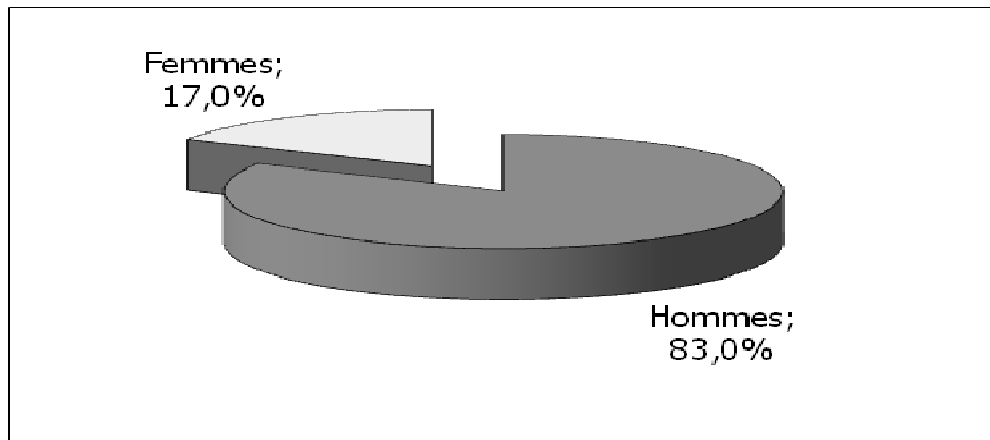
4.1. Caractéristiques des chefs de ménage

Selon les résultats du RGPH 2004, 82,9 % des ménages sont dirigés par des hommes et 17,1 % seulement par des femmes. Une prédominance masculine qui existe aussi bien en milieu urbain qu'en milieu rural dans des proportions de l'ordre de 77,6 % et de 86,9 % respectivement.

Tableau 21: Répartition des chefs de ménage selon le sexe et le milieu de résidence

Sexe	Urbain	Rural	Ensemble
Masculin	77,6	86,9	82,9
Féminin	22,4	13,1	17,1
Total	100,0	100,0	100,0

Figure 9: Répartition des chefs de ménage de la région de Tadla Azilal selon le sexe au RGPH 2004



Concernant leur répartition selon l'âge, il y a lieu de noter que 46,6 % des chefs de ménages dans la région sont âgés de 50 ans et plus, et 38,7 % sont âgés de 35-49 ans. Les ménages qui sont dirigés par des individus relativement jeunes (15-34 ans) ne représentent que 14,7 % des ménages de la région.

Selon le sexe, les femmes chefs de ménages sont dans une proportion de 51,3 % âgées de 50 ans et plus et sont principalement veuves comme en témoignent les données du tableau 23. Alors que le maximum des ménages dirigés par des hommes ont des chefs âgés de plus de 50 ans (94,2 % sont mariées).

Tableau 22: Répartition des chefs de ménage de la région selon les grands groupes d'âges et le sexe au RGPH 2004

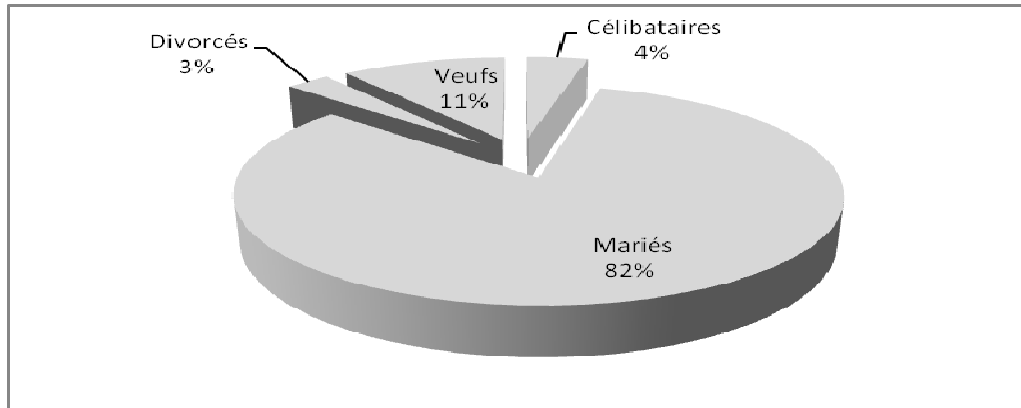
Groupe d'âges	Masculin	Féminin	Ensemble
15-24 ans	1,7	2,6	1,9
25-34 ans	12,7	13,2	12,8
35-49 ans	40,0	32,8	38,7
50 ans et plus	45,6	51,3	46,6
Total	100,0%	100,0%	100,0%

Abstraction de la variable sexe, on note que 82,5 % des chefs de ménages sont mariés, 13,5 % sont en désunion par veuvage ou par divorce et seulement 4,0 % sont célibataires.

Tableau 23: Répartition des chefs de ménage de la région selon l'état matrimonial et le sexe au RGPH 2004

Etat Matrimonial	Masculin	Féminin	Ensemble
Célibataires	3,9	4,2	4,0
Mariés	94,2	25,8	82,5
Divorcés	0,8	13,0	2,9
Veufs	1,2	57,0	10,7
Total	100,0	100,0	100,0

Figure 10: Répartition des chefs de ménage de la région selon l'état matrimonial au RGPH 2004



Concernant le niveau scolaire, l'examen du tableau 24 fait ressortir que 65,3 % des chefs de ménage n'ont jamais fréquenté un établissement scolaire et 19,8 % ont pu fréquenter tout au plus le préscolaire et le primaire. Ceux qui ont pu atteindre le niveau supérieur, assez fréquents en milieu urbain, ne représentent que 3,7 %.

Tableau 24: Répartition des chefs de ménage de la région selon le niveau scolaire et le milieu de résidence au RGPH 2004

Niveau scolaire	Urbain	Rural	Ensemble
Néant	50,5	76,3	65,3
Préscolaire	5,6	6,0	5,8
Primaire	17,7	11,2	14,0
Collégial	8,4	3,1	5,4
Secondaire	10,6	2,3	5,8
Supérieur	7,2	1,0	3,7
Total	100,0	100,0	100,0

Ces proportions varient, bien évidemment, en fonction du milieu de résidence puisque, pour le milieu rural par exemple, plus des trois quarts des chefs de ménages n'ont jamais fréquenté l'école et 6 % en sont restés au niveau préscolaire.

Tableau 25: Taux d'analphabétisme des chefs de ménage de la région selon le sexe et le milieu de résidence au RGPH 2004

Sexe	Urbain	Rural	Ensemble
Masculin	40,9	73,7	60,7
Féminin	80,5	94,2	86,8
Ensemble	49,8	76,4	65,1

Corrélativement au niveau scolaire, 65,1 % des chefs de ménage sont analphabètes. Cette proportion est de 60,7 % chez les hommes et de 86,8 % chez les femmes. Et on relève presque les mêmes disparités en milieux urbain et rural, en soulignant toujours le désavantage des femmes chefs de ménage par rapport aux hommes.

Tableau 26: Répartition des chefs de ménage de la région selon le type d'activité et le sexe au RGPH 2004

Type d'activité	Masculin	Féminin	Ensemble
Actif	84,3	23,0	73,8
Inactif	15,7	77,0	26,2
Total	100,0	100,0	100,0

Concernant enfin le type d'activité, il y a lieu de préciser que seuls 73,8 % des chefs de ménages de la région ont déclaré être actifs au moment du RGPH 2004. Une moyenne qui cache des différences en passant d'un sexe à l'autre. En effet, au moment où 84,3 % des chefs de ménage hommes sont actifs, 77,0 % des femmes sont inactives et près de 77,2 % d'entre elles sont des femmes au foyer.

4.2. Conditions d'habitation des ménages

4.2.1. Type d'habitat

Il s'agit du type de logement occupé par le ménage à la date de référence du RGPH 2004. Le tableau 27, qui donne la répartition des ménages de la région selon le type de logement occupé par milieu de résidence permet de constater que l'habitat le plus dominant est celui de type marocain moderne (46,7 %), suivi par l'habitat de type rural avec un poids de l'ordre de 36,8 %. Quant aux appartements et aux villas, elles ne représentent que 0,8 % et 1,0 % respectivement.

Tableau 27: Répartition des ménages de la région selon le type d'habitat et le milieu de résidence aux RGPH 1994 et 2004

Type d'habitat	RGPH 1994			RGPH 2004		
	Urbain	Rural	Total	Urbain	Rural	Total
Villa, niveau de villa	1,9	0,2	0,9	2,1	0,2	1,0
Appartement	2,5	0,5	1,3	1,8	-	0,8
Marocaine traditionnelle	12,3	2,3	6,3	7,5	7,4	7,4
Marocaine moderne	69,3	13,4	35,9	79,1	22,8	46,7
Sommaire ou bidonville	8,9	6,6	7,5	5,7	3,5	4,4
Habitat de type rural	1,4	75,7	45,8	0,5	63,6	36,8
Autres	3,6	1,3	2,2	3,4	2,5	2,9
Total	100,0	100,0	100,0	100,0	100,0	100,0

Pour ainsi dire, plus de 9 % des ménages citadins de la région logent dans des habitats à priori vétustes (logements soit de type sommaire ou bidonville, soit de type rural, ou encore, des locaux non destinés à l'habitation).

Par rapport à la situation relevée lors du RGPH 1994, le poids de cette dernière catégorie de ménages aurait baissé modestement, en passant de 13,9 % à 9,6 % au profit de l'habitat de type marocain moderne.

Concernant le milieu rural, seul 22,8 % des ménages logent dans des habitats de type maison moderne en 2004, et le reste loge dans sa majorité dans des logements de type rural, dont le poids a baissé significativement au profit de la maison marocaine moderne. Mais aussi, au profit de l'habitat de type maison traditionnelle et des locaux non destinés à l'habitation.

4.2.2. Ancienneté du logement

Le tableau 28 qui donne la répartition des ménages selon l'ancienneté du logement, permet de constater que 21,1 % des ménages urbains de la région habitent des logements dont l'ancienneté est inférieure à 10 ans, soient des habitats ayant été construits récemment durant la période intercensitaire 1994-2004.

Ce pourcentage combiné à ceux des habitats âgés de 10 à 19 ans et de 20 à 49 ans fait ressortir que près de 29,4 % des ménages urbains habitent des logements âgés de moins de 20 ans, et environ 39,5 % habitent des logements de moins de 50 ans.

Tableau 28: Répartition (en %) des ménages de la région selon l'ancienneté du logement et le milieu de résidence au RGPH 2004

Age du logement	Urbain
Moins de 10 ans	21,1
De 10 à moins de 20 ans	29,4
De 20 à moins de 50 ans	39,5
Pus de 50 ans	10,0
Total	100,0

Ceci étant, si l'on part du fait que la durée d'amortissement d'un logement est 50 ans, seul 10,0 % des ménages urbains de la région habiteraient des logements très anciens.

4.2.3. Statut d'occupation

En milieu urbain de la région, le statut de propriétaire, copropriétaire ou accédant à la propriété est le plus dominant puisqu'il concerne 60,4 % des ménages. Suivi par le statut de ménage locataire avec une fréquence de l'ordre 26,1 %. Des proportions qui ont varié légèrement durant la période intercensitaire, puisqu'en 1994, ces dernières étaient de l'ordre de 54,5 % et 29,8 % respectivement.

Tableau 29: Répartition des ménages de la région selon le statut d'occupation et le milieu de résidence aux RGPH 1994 et 2004

Statut d'occupation	RGPH 1994			RGPH 2004		
	Urbain	Rural	Total	Urbain	Rural	Total
Propriétaire, copropriétaire	54,5	84,7	72,5	60,4	85,3	74,7
Accédant à la propriété	0,9	0,6	0,7	1,0	0,5	0,7
Locataire	29,8	1,5	12,8	26,1	1,5	12,0
Logement de fonction	3,5	1,4	2,2	2,2	1,3	1,7
Logé gratuitement	8,0	9,7	9,0	8,6	9,4	9,0
Autres	0,2	0,7	0,5	0,4	0,5	0,5
Non déclaré	3,2	1,5	2,2	1,3	1,4	1,4
Total	100,0	100,0	100,0	100,0	100,0	100,0

Une baisse assez modeste est observée pour les ménages dont l'habitat est un logement de fonction dont le poids est passé de 3,5 % à 2,2 %, alors que le poids des ménages logés gratuitement est resté invariant.

4.2.4. Occupation des logements

Selon le RGPH 2004, la proportion des ménages urbains occupant des logements constitués de 1 à 2 pièces s'élève à 37,7 %, et ceux logés dans des habitats composés de 3 à 4 pièces représentent 47,4 %. Quant aux ménages qui habitent des logements de plus de 4 pièces, ils ne représentent que 14,9 %.

Tableau 30: Répartition des ménages de la région selon le nombre de pièces habitées et le milieu de résidence au RGPH 2004

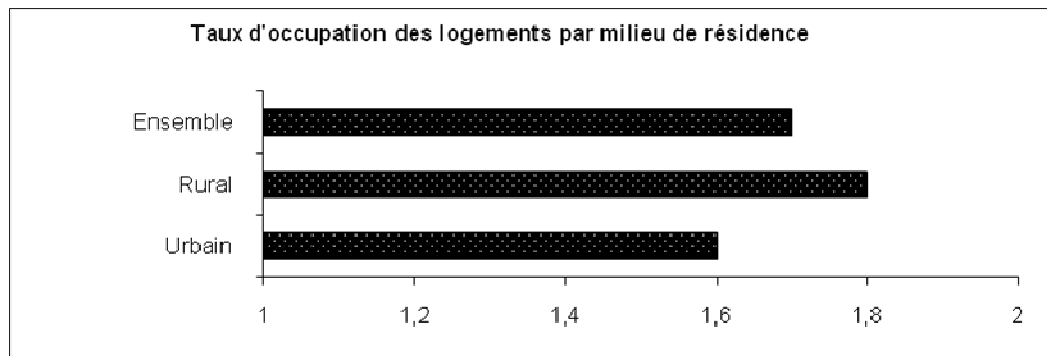
Nombre de pièces	Urbain	Rural	Ensemble
1 pièce	10,9	10,0	10,4
2 pièces	26,8	23,5	24,9
3 pièces	31,9	25,5	28,2
4 pièces	15,5	19,0	17,5
5 pièces	5,1	9,3	7,5
6 pièces	4,3	5,5	5,0
7 pièces	1,6	2,1	1,9
8 pièces et plus	2,2	3,8	3,2
Non déclaré	1,7	1,1	1,4
Total	100,0	100,0	100,0

Par ailleurs, l'examen des taux d'occupation au niveau de la région en 1994 et en 2004, fait état d'une diminution de ce taux durant la période en question, puisque le nombre de personnes par pièce est passé de 1,9 à 1,6 en milieu urbain et de 2,2 à 1,8 en milieu rural, attestant d'une amélioration relative du niveau de vie des ménages.

Tableau 31: Taux d'occupation des logements au niveau de la région selon le milieu de résidence aux RGPH 1994 et 2004

Milieu de résidence	RGPH 1994	RGPH 2004
Urbain	1,9	1,6
Rural	2,2	1,8
Ensemble	2,0	1,7

Figure 11: Taux d'occupation des logements au niveau de la région selon le milieu de résidence au RGPH 2004



4.2.5. Equipement des logements

Mise à part la densité par pièce, mesurée par le taux d'occupation en baisse comme on vient de le constater au niveau de la région, la disponibilité de certains équipements dans le logement participe grandement à l'amélioration du niveau de vie de la population et par la même, à l'épanouissement des ménages. Il s'agit en particulier des éléments de confort dont est doté le logement comme la cuisine, la latrine, le bain ou la douche et les réseaux de desserte en eau potable et en électricité.

Au RGPH 2004, 87,5 % des ménages urbains de la région occupent des logements pourvus d'électricité et 77,4 % occupent des logements pourvus d'eau courante.

Le cabinet d'aisance couvre 90,3 % des habitats logés par des ménages urbaines, et 84,7 % des logements occupés par ces derniers sont dotés d'une cuisine.

Mais, il faut le préciser, plus de la moitié des ménages urbains de la région habitent des logements dépourvus d'une salle de bain ou douche, puisque seulement 30,2 % d'entre eux en dispose.

Tableau 32: Ménages de la région selon les équipements de base de leur logement par milieu de résidence aux RGPH 1994 et 2004

Élément de confort dans le logement	RGPH 1994			RGPH 2004		
	Urbain	Rural	Total	Urbain	Rural	Total
Cuisine	75,7	75,6	75,7	84,7	74,0	78,6
W.C	76,9	14,3	39,5	90,3	37,9	60,2
Bain moderne, douche	23,0	2,3	10,6	30,2	6,6	16,6
Bain local	3,1	30,9	19,7	12,9	39,0	27,9
Eau courante	61,1	8,0	29,4	77,4	26,0	47,8
Electricité	77,5	18,9	42,5	87,5	50,2	66,0

Bien évidemment, dans l'ensemble de la région tous ces indicateurs ont été en nette augmentation durant la période intercensitaire, mais les plus spectaculaires sont celles observées en milieu rural, et en particulier en ce qui concerne le taux de desserte des ménages en électricité qui est passé à 50,2 % en 2004, alors qu'il était de l'ordre de 18,9 % en 1994 et le taux de couverture d'eau courante qui est passé de 8,0 % à 77,4 %.

Tableau 33: Ménages de la région dont le logement n'est pas relié à un réseau public de distribution d'électricité selon le mode d'éclairage utilisé par milieu de résidence en 2004

Mode d'éclairage	Urbain	Rural	Ensemble
Pétrole	0,3	0,7	0,6
Gaz	40,9	65,7	61,9
Kandil, Bougie	39,7	52,3	50,4
Energie solaire	1,0	6,9	6,0
Groupe électrogène	1,0	0,5	0,5
Autres	13,3	2,6	4,3

Concernant les ménages non raccordés au réseau public de distribution d'électricité, ils recourent à d'autres modes d'éclairage, dont principalement le gaz qui est utilisé par 61,9 % des ménages, 65,7 % en milieu urbain et 40,9 % en milieu rural. Et comme autres substituts, on trouve le kandil ou la bougie utilisés par 50,4 % des ménages de la région.

Les plus faibles proportions sont celles des ménages dont leur mode d'éclairage est le pétrole (0.6 %), suivi par celles dont le logement est doté de l'énergie solaire ou d'un groupe électrogène (6,5 %).

Tableau 34: Ménages de la région dont le logement n'est pas relié à un réseau public de distribution de l'eau selon le mode d'approvisionnement en eau par milieu de résidence au RGPH 2004

Approvisionnement en eau potable	Urbain	Rural	Ensemble
Puits	25,3	41,4	38,4
Sources	8,6	35,4	30,5
Fontaines publiques	44,9	12,5	18,5
Autres	17,5	12,1	13,1

En matière d'approvisionnement en eau pour les ménages dont le logement n'est pas relié à un réseau public de distribution, la source principale est la fontaine publique pour les ménages urbains (44,9 %) contre l'eau de puits et l'eau de source utilisés respectivement par 41,4 % et 35,4 % des ménages ruraux.

4.2.6. Mode d'évacuation des eaux usées

Selon les résultats du RGPH 2004, 64,0 % des ménages urbains de la région habitent des logements reliés à un réseau public d'évacuation des eaux usées et 12,7 % usent, pour ce faire, la fosse sceptique. Le reste utilise soit le puits perdu, ou encore d'autres moyens.

Tableau 35: Ménages de la région selon le mode d'évacuation des eaux usées par milieu de résidence au RGPH 2004

Mode d'évacuation	Urbain	Rural	Ensemble
Réseau public	64,0	0,6	27,5
Fosse sceptique	12,7	23,8	19,1
Puits perdu	11,1	11,9	11,6
Autre mode d'évacuation	12,2	63,7	41,8
Total	100,0	100,0	100,0

En milieu rural, les fosses sceptiques sont utilisées par 23,8 % des ménages, suivi par l'usage des puits perdus (11,9 %).

4.2.7. Autres équipements

Il s'agit particulièrement de certains équipements domestiques tels que la télévision, la parabole, le téléphone fixe et le téléphone portable.

Selon les résultats du RGPH 2004, 86,5 % des ménages urbains de la région de Tadla Azilal sont dotés d'une télévision, 45,7 % possèdent une parabole, 16,3 % sont reliés par câble au réseau de téléphone et 69,8 % des ménages possèdent au moins un téléphone portable.

Tableau 36: Pourcentage des ménages de la région dotés de certains équipements domestiques par milieu de résidence au RGPH 2004

Équipements domestiques	Urbain	Rural	Ensemble
Télévision	86,5	60,3	71,5
Parabole	45,7	16,4	28,8
Téléphone fixe	16,3	3,2	8,8
Portable	69,8	45,9	56,1

En milieu rural, ces proportions sont relativement plus faibles, mais on note avec force la présence de la télévision et du téléphone portable, comme moyen privilégié de communication et d'ouverture sur le monde extérieur.

Liste des Tableaux

Tableau 1: Population de la région de Tadla Azilal aux recensements de 1994 et 2004 selon le milieu de résidence.....	9
Tableau 2 : Répartition de la population selon les grands groupes d'âges dans la région et dans la province	10
Tableau 3: Répartition de la population de la région de Tadla Azilal selon le groupe d'âges et le sexe au RGPH 2004	10
Tableau 4: Population de la région de Tadla Azilal selon les groupes d'âges fonctionnels au RGPH 2004 par milieu de résidence.....	11
Tableau 5: Population âgée de 15 ans et plus selon l'état matrimonial et le sexe aux RGPH de 1994 et 2004 en (en%)	12
Tableau 6: Pourcentage des célibataires âgés de 15-19 ans, 20-24 ans et 25-29 ans aux RGPH 1994 et 2004 selon le milieu et le sexe	13
Tableau 7: Age moyen au premier mariage des habitants de la région aux RGPH de 1994 et 2004 selon le milieu de résidence et le sexe	13
Tableau 8: Taux de célibat à 55 ans chez les habitants de la région aux RGPH 1994 et 2004 selon le sexe et le milieu de résidence	14
Tableau 9: Taux et indices synthétiques de fécondité des femmes en âge de procréation dans la région de Tadla Azilal selon le milieu de résidence	15
Tableau 10: Taux d'analphabétisme (en %) de la population âgée de 10 ans et plus selon le sexe et le milieu de résidence.....	19
Tableau 11: Taux d'analphabétisme aux RGPH 1994 et 2004 selon les grands groupes d'âges et le sexe	20
Tableau 12: Population âgée de 10 ans et plus au RGPH 2004 selon les langues lues et écrites et le sexe	20
Tableau 13: Taux de scolarisation (en %) des enfants âgés de 7 à 12 ans selon le sexe et le milieu de résidence	21
Tableau 14: Population de la région de Tadla Azilal âgée de 10 ans et plus selon le niveau d'étude et le milieu de résidence au RGPH 2004.....	21
Tableau 15: Répartition de la population de la région selon le type d'activité et le milieu de résidence aux RGPH 1994 et 2004	25
Tableau 16: Répartition de la population active de la région selon le sexe et le milieu de résidence aux RGPH 1994 et 2004.....	25
Tableau 17: Taux d'activité de la population de la région selon le milieu de résidence et le sexe aux RGPH 1994 et 2004.....	25
Tableau 18: Taux d'activité de la population de la région selon le groupe quinquennal d'âges et le sexe aux RGPH 1994 et 2004	26
Tableau 19: Répartition de la population (AO et CH2) de la région selon la situation dans la profession et le milieu de résidence au RGPH 2004.....	27
Tableau 20: Effectifs des ménages de la région selon le milieu de résidence aux RGPH 1994 et 2004	29
Tableau 21: Répartition des chefs de ménage selon le sexe et le milieu de résidence	29
Tableau 22: Répartition des chefs de ménage de la région selon les grands groupes d'âges et le sexe au RGPH 2004	30
Tableau 23: Répartition des chefs de ménage de la région selon l'état matrimonial et le sexe au RGPH 2004	30
Tableau 24: Répartition des chefs de ménage de la région selon le niveau scolaire et le milieu de résidence au RGPH 2004	31
Tableau 25: Taux d'analphabétisme des chefs de ménage de la région selon le sexe et le milieu de résidence au RGPH 2004	31
Tableau 26: Répartition des chefs de ménage de la région selon le type d'activité et le sexe au RGPH 2004	32
Tableau 27: Répartition des ménages de la région selon le type d'habitat et le milieu de résidence aux RGPH 1994 et 2004.....	32

Tableau 28: Répartition (en %) des ménages de la région selon l'ancienneté du logement et le milieu de résidence au RGPH 2004	33
Tableau 29: Répartition des ménages de la région selon le statut d'occupation et le milieu de résidence aux RGPH 1994 et 2004	33
Tableau 30: Répartition des ménages de la région selon le nombre de.....	34
Tableau 31: Taux d'occupation des logements au niveau de la région selon le milieu de résidence aux RGPH 1994 et 2004.....	34
Tableau 32: Ménages de la région selon les équipements de base de leur logement par milieu de résidence aux RGPH 1994 et 2004	35
Tableau 33: Ménages de la région dont le logement n'est pas relié à un réseau public de distribution d'électricité selon le mode d'éclairage utilisé par milieu de résidence en 2004	35
Tableau 34: Ménages de la région dont le logement n'est pas relié à un réseau public de distribution de l'eau selon le mode d'approvisionnement en eau par milieu de résidence au RGPH 2004.....	36
Tableau 35: Ménages de la région selon le mode d'évacuation des eaux usées par milieu de résidence au RGPH 2004	36
Tableau 36: Pourcentage des ménages de la région dotés de certains équipements domestiques par milieu de résidence au RGPH 2004	37

Liste des graphiques

Figure 1: Pyramide des âges de la population de la région	11
Figure 2: Age moyen au premier mariage des habitants de la région en 2004 selon le milieu de résidence et le sexe	14
Figure 3: Taux de célibat à 55 ans chez les habitants de la région au RGPH 2004 selon le sexe et le milieu de résidence.....	14
Figure 4: Taux de fécondité des femmes de la région en milieu urbain et rural selon les RGPH de 1994 et 2004	16
Figure 5: Taux d'analphabétisme dans la région au RGPH de 2004 selon le sexe et le milieu de résidence	19
Figure 6: Population de la région âgée de 10 ans et plus selon le niveau d'étude et le milieu de résidence au RGPH 2004	22
Figure 7: Taux d'activité de la population de la région selon le sexe et le milieu de résidence au RGPH 2004	26
Figure 8: Taille moyenne des ménages de la région selon le milieu de résidence au RGPH 2004	29
Figure 9: Répartition des chefs de ménage de la région de Tadla Azilalselon le sexe au RGPH 2004	30
Figure 10: Répartition des chefs de ménage de la région selon l'état matrimonial au RGPH 2004	31
Figure 11: Taux d'occupation des logements au niveau de la région selon le milieu de résidence au RGPH 2004	34

CONCEPTS ET DEFINITIONS

CARACTERISTIQUES DEMOGRAPHIQUES ET SOCIO-ECONOMIQUES

Population légale: c'est la population de fait, augmentée des personnes temporairement absentes et diminuée des personnes de passage

Age: c'est l'âge au moment du RGPH en années révolues.

Rapport de masculinité: appelé aussi sexe ratio, c'est le rapport à chaque âge des effectifs masculins aux effectifs féminins

Etat matrimonial: c'est le statut matrimonial légal des personnes âgées au moment du recensement de 15 ans et plus.

Age au premier mariage: c'est l'âge moyen d'entrée en première union dans les conditions de l'année de recensement.

Fécondité: elle est mesurée par deux indicateurs:

- **L'indice synthétique de fécondité (ISF)**, qui est le nombre moyen d'enfants qu'aurait une femme à la fin de sa vie féconde si les conditions de l'année d'observation restent figées au cours des années à venir.
- **La parité à 45-49 ans**, qui représente la descendance moyenne atteinte par les femmes natives des années 1955-1959.

Taux de scolarisation: c'est le rapport des enfants scolarisés âgés de 7 à 12 ans, soit 6-11 ans au début de l'année scolaire 2003-2004, à l'effectif total des enfants appartenant à cette même tranche d'âge (7-12 ans).

Taux d'analphabétisme: calculé pour la population âgée de 10 ans et plus, ce taux est le rapport des analphabètes à l'effectif total de la population en question.

Taux d'activité: c'est le rapport de la population active à la population totale.

CONDITIONS D'HABITAT DES MENAGES

Taux d'occupation: c'est le rapport de la population sédentaire (non nomade) au nombre de pièces d'habitation.

Ménages selon le nombre de pièces: c'est la ventilation, en pourcentage, des ménages selon le nombre de pièces occupées.

Statut d'occupation: les modalités retenues sont:

- Propriétaire ou copropriétaire
- Accédant à la propriété
- Locataire
- Logement de fonction
- Logé gratuitement

Type d'habitat: la typologie retenue est:

- Villa, niveau de villa
- Appartement
- Maison marocaine traditionnelle
- Maison marocaine moderne
- Maison sommaire ou bidonville
- Habitation de type rural

Équipements du logement: il s'agit des équipements de base disponibles dans les logements habités par les ménages, dont notamment:

- l'eau courante distribuée par un réseau public: l'eau de source ou de puits n'est pas retenue dans cette rubrique.
- L'électricité: desservie par le biais du réseau public.

TABLEAUX STATISTIQUES

Tableau 01: Population totale de la région de Tadla Azilal selon le groupe quinquennal d'âges et le sexe

Groupes d'âges	Effectifs			Fréquences (%)		
	Masculin	Féminin	Total	Masc.	Fém.	Total
0 - 4 ans	75995	72624	148619	5,2	5,0	10,3
5 - 9 ans	81478	78744	160222	5,6	5,4	11,1
10 - 14 ans	86184	82853	169037	6,0	5,7	11,7
15 - 19 ans	77118	78957	156075	5,3	5,5	10,8
20 - 24 ans	64266	74782	139048	4,4	5,2	9,6
25 - 29 ans	51299	63711	115010	3,5	4,4	7,9
30 - 34 ans	44666	56298	100964	3,1	3,9	7,0
35 - 39 ans	38376	46305	84681	2,6	3,2	5,8
40 - 44 ans	39083	46739	85822	2,7	3,2	5,9
45 - 49 ans	35798	34357	70155	2,5	2,4	4,8
50 - 54 ans	29946	29341	59287	2,1	2,0	4,1
55 - 59 ans	17924	18519	36443	1,2	1,3	2,5
60 - 64 ans	18149	19986	38135	1,3	1,4	2,6
65 - 69 ans	13163	12911	26074	0,9	0,9	1,8
70 - 74 ans	12084	13813	25897	0,8	1,0	1,8
75 ans et +	15922	16087	32009	1,1	1,1	2,2
Non déclaré	348	329	677	0,0	0,0	0,0
Total	701799	746356	1448155	48,5	51,5	100,0

Tableau 01: Population totale de la région de Tadla Azilal selon le groupe quinquennal d'âges et le sexe, Milieu urbain

Groupes d'âges	Effectifs			Fréquences (%)		
	Masculin	Féminin	Total	Masc.	Fém.	Total
0 - 4 ans	24916	24072	48988	4,7	4,6	9,3
5 - 9 ans	27042	26576	53618	5,1	5,0	10,2
10 - 14 ans	29043	28491	57534	5,5	5,4	10,9
15 - 19 ans	26164	27353	53517	5,0	5,2	10,2
20 - 24 ans	22515	27121	49636	4,3	5,1	9,4
25 - 29 ans	18280	24827	43107	3,5	4,7	8,2
30 - 34 ans	16989	23194	40183	3,2	4,4	7,6
35 - 39 ans	15301	20217	35518	2,9	3,8	6,7
40 - 44 ans	15864	19742	35606	3,0	3,7	6,8
45 - 49 ans	15326	14287	29613	2,9	2,7	5,6
50 - 54 ans	12291	11260	23551	2,3	2,1	4,5
55 - 59 ans	6523	6970	13493	1,2	1,3	2,6
60 - 64 ans	6246	7385	13631	1,2	1,4	2,6
65 - 69 ans	4522	4738	9260	0,9	0,9	1,8
70 - 74 ans	4016	5036	9052	0,8	1,0	1,7
75 ans et +	4826	5599	10425	0,9	1,1	2,0
Non déclaré	125	123	248	0,0	0,0	0,0
Total	249989	276991	526980	47,4	52,6	100,0

Tableau 01: Population totale de la région de Tadla Azilal selon le groupe quinquennal d'âges et le sexe, Milieu rural

Groupes d'âges	Effectifs			Fréquences (%)		
	Masculin	Féminin	Total	Masc.	Fém.	Total
0 - 4 ans	51079	48552	99631	5,5	5,3	10,8
5 - 9 ans	54436	52168	106604	5,9	5,7	11,6
10 - 14 ans	57141	54362	111503	6,2	5,9	12,1
15 - 19 ans	50954	51604	102558	5,5	5,6	11,1
20 - 24 ans	41751	47661	89412	4,5	5,2	9,7
25 - 29 ans	33019	38884	71903	3,6	4,2	7,8
30 - 34 ans	27677	33104	60781	3,0	3,6	6,6
35 - 39 ans	23075	26088	49163	2,5	2,8	5,3
40 - 44 ans	23219	26997	50216	2,5	2,9	5,5
45 - 49 ans	20472	20070	40542	2,2	2,2	4,4
50 - 54 ans	17655	18081	35736	1,9	2,0	3,9
55 - 59 ans	11401	11549	22950	1,2	1,3	2,5
60 - 64 ans	11903	12601	24504	1,3	1,4	2,7
65 - 69 ans	8641	8173	16814	0,9	0,9	1,8
70 - 74 ans	8068	8777	16845	0,9	1,0	1,8
75 ans et +	11096	10488	21584	1,2	1,1	2,3
Non déclaré	223	206	429	0,0	0,0%	0,0%
Total	451810	469365	921175	49,0	51,0	100,0

Tableau 02: Population de la région de Tadla Azilal âgée de 15 ans et plus selon l'état matrimonial et le sexe

Ensemble des deux milieux			
Etat Matrimonial	Masculin	Féminin	Ensemble
Célibataires	42,7	28,8	35,4
Mariés	55,5	56,3	55,9
Divorcés	0,8	3,7	2,3
Veufs	1,0	11,2	6,4
Total	100,0	100,0	100,0

Milieu urbain			
Etat Matrimonial	Masculin	Féminin	Ensemble
Célibataires	44,3	31,2	37,2
Mariés	54,0	52,3	53,0
Divorcés	1,0	4,9	3,1
Veufs	0,8	11,7	6,7
Total	100,0	100,0	100,0

Milieu rural			
Etat Matrimonial	Masculin	Féminin	Ensemble
Célibataires	41,8	27,3	34,2
Mariés	56,4	58,8	57,7
Divorcés	0,7	3,0	1,9
Veufs	1,1	11,0	6,2
Total	100,0	100,0	100,0

Tableau 03: Pourcentage des célibataires âgés de 15-19 ans, 20-24 ans et 25-29 ans selon le milieu et le sexe

Milieu et sexe	15 - 19 ans	20 - 24 ans	25 - 29 ans
Urbain			
- Masculin	99,3	94,0	72,1
- Féminin	85,8	57,4	38,2
- Total	92,4	74,0	52,6
Rural			
- Masculin	98,7	86,8	58,6
- Féminin	77,6	44,3	30,0
- Total	88,1	64,1	43,1
Ensemble			
- Masculin	98,9	89,3	63,4
- Féminin	80,4	49,1	33,2
- Total	89,5	67,7	46,7

Tableau 04: Taux de célibat (en %) à 55 ans par sexe et milieu de résidence

Sexe	Urbain	Rural	Total
Masculin	2,5	1,8	2,0
Féminin	2,2	0,9	1,4
Total	2,3	1,3	1,7

Tableau 05: Age moyen au premier mariage de la population âgée de 15 ans et plus selon le milieu de résidence et le sexe

Milieu	Sexe	APM
Urbain	- Masculin	31,7
	- Féminin	25,8
	- Total	28,5
Rural	- Masculin	29,3
	- Féminin	24,2
	- Total	26,4
Ensemble	- Masculin	30,3
	- Féminin	24,8
	- Total	27,4

Tableau 06: Taux et indices synthétiques de fécondité des femmes en âge de procréation selon le milieu de résidence

Groupes d'âges	Urbain	Rural	Ensemble
15-19 ans	19,4	32,1	27,7
20-24 ans	89,7	139,4	121,4
25-29 ans	107,7	148,7	132,7
30-34 ans	101,0	134,6	120,8
35-39 ans	62,2	84,4	74,7
40-44 ans	24,1	33,4	29,5
45-49 ans	6,2	12,5	9,9
ISF	2,1	2,9	2,6

Tableau 07: Population de la région âgée de 10 ans et plus selon les langues lues et écrites par sexe

Langues lues et écrites	Masculin		Féminin		Ensemble	
	Effectif	%	Effectif	%	Effectif	%
Néant	215754	39,6	385021	64,7	600775	52,7
Arabe seul	108724	20,0	65057	10,9	173781	15,3
Arabe, français	174657	32,1	117774	19,8	292431	25,7
Arabe, français et autres	44574	8,2	26812	4,5	71386	6,3
Arabe, autres sauf franç.	361	0,1	175	-	536	-
Autres langues	256	-	149	-	405	-
Total	544326	100,0	594988	100,0	1139314	100,0

Tableau 08: Taux d'analphabétisme (en %) de la population âgée de 10 ans et plus selon le sexe et le milieu de résidence

Sexe	Urbain	Rural	Ensemble
Masculin	23,9	48,7	39,6
Féminin	48,3	74,8	64,7
Ensemble	36,9	62,1	52,7

Tableau 09: Taux d'analphabétisme selon les grands groupes d'âges et le sexe (%)
Ensemble des deux milieux

Groupe d'âges	Masculin	Féminin	Ensemble
10 - 14 ans	11,8	22,0	16,8
15 - 24 ans	24,5	50,0	37,8
25 - 34 ans	35,1	64,5	51,4
35 - 49 ans	52,0	83,3	68,6
50 ans et plus	72,9	95,9	84,6
Ensemble	39,6	64,7	52,7

Milieu urbain

Groupe d'âges	Masculin	Féminin	Ensemble
10 - 14 ans	3,0	4,9	3,9
15 - 24 ans	9,7	24,6	17,6
25 - 34 ans	17,1	42,3	31,6
35 - 49 ans	30,7	67,8	50,5
50 ans et plus	55,9	91,0	74,0
Ensemble	23,9	48,3	36,9

Milieu rural

Groupe d'âges	Masculin	Féminin	Ensemble
10 - 14 ans	16,3	30,9	23,4
15 - 24 ans	32,3	63,9	48,6
25 - 34 ans	45,5	79,2	63,8
35 - 49 ans	67,0	94,8	81,6
50 ans et plus	82,5	98,8	90,7
Ensemble	48,7	74,8	62,1

Tableau 10: Population âgée de 10 ans et plus selon le niveau d'étude et le milieu de résidence

Niveau d'étude	Urbain	Rural	Ensemble
Néant	36,9	61,4	52,3
Préscolaire	1,8	1,9	1,9
Primaire	26,9	23,7	24,9
Collégial	17,1	8,8	11,9
Secondaire	11,4	3,0	6,1
Supérieur	5,8	1,2	2,9
Total	100,0	100,0	100,0

Tableau 11: Population de la Région selon la langue locale utilisée par sexe

Langues locales	Masculin		Féminin		Ensemble	
	Effectif	%	Effectif	%	Effectif	%
Arabe seule	370801	52,8	401035	53,7	771836	53,3
Amazigh	330998	47,2	345321	46,3	676319	46,7
Total	701799	100,0	746356	100,0	1448155	100,0

Tableau 12: Répartition de la population active dans les deux milieux de résidence selon le sexe

Milieu de résidence	Masculin	Féminin	Ensemble
Urbain	75,3	24,7	100,0
Rural	78,4	21,6	100,0
Ensemble	77,3	22,7	100,0

Tableau 13: Taux d'activité de la population selon le milieu de résidence et le sexe

Milieu de résidence	Masculin	Féminin	Ensemble
Urbain	51,5	15,3	32,5
Rural	55,0	14,6	34,4
Ensemble	53,7	14,9	33,7

Tableau 14: Taux d'activité (en %) selon le groupe quinquennal d'âges et le sexe

Groupes d'âges	Masculin	Féminin	Ensemble
15-19 ans	55,1	27,1	40,9
20-24 ans	85,8	27,6	54,5
25-29 ans	96,0	25,8	57,1
30-34 ans	97,4	22,9	55,9
35-39 ans	97,7	20,6	55,6
40-44 ans	97,1	18,9	54,6
45-49 ans	90,8	17,6	54,9
50-54 ans	91,0	14,5	53,1
55-59 ans	88,5	12,0	49,6
60 ans et plus	47,7	5,5	26,0

Tableau 15: Population active selon la situation dans la profession et le milieu de résidence (%)

Situation dans la profession	Urbain	Rural	Ensemble
Employeur	2,2	0,7	1,2
Indépendant	33,1	37,3	36,0
Salarié	59,7	29,5	39,1
Aide familiale	3,0	31,8	22,6
Apprenti	2,0	0,6	1,1
Total	100,0	100,0	100,0

Tableau 16: Répartition des ménages selon le type de logement occupé et le milieu de résidence

Type de logement	Urbain	Rural	Ensemble
Villa, niveau de villa	2,1	0,2	1,0
Appartement	1,8	-	0,8
Maison marocaine traditionnelle	7,5	7,4	7,4
Maison marocaine moderne	79,1	22,8	46,7
Maison sommaire ou bidonville	5,7	3,5	4,4
Habitation de type rural	0,5	63,6	36,8
Autres	3,4	2,5	2,9
Total	100,0	100,0	100,0

Tableau 17: Répartition (en %) des ménages selon le nombre de pièces habitées et le milieu de résidence

Nombre de pièces	Urbain	Rural	Ensemble
1 pièce	10,9	10,0	10,4
2 pièces	26,8	23,5	24,9
3 pièces	31,9	25,5	28,2
4 pièces	15,5	19,0	17,5
5 pièces	5,1	9,3	7,5
6 pièces	4,3	5,5	5,0
7 pièces	1,6	2,1	1,9
8 pièces et plus	2,2	3,8	3,2
Non déclaré	1,7	1,1	1,4
Total	100,0	100,0	100,0

Tableau 18: Taux d'occupation des logements, ou nombre moyen de personnes par pièce selon le milieu de résidence

	Urbain	Rural	Ensemble
	1,6	1,8	1,7

Tableau 19: Répartition des ménages urbains selon l'ancienneté du logement

Age du logement	%
Moins de 10 ans	21,1
De 10 à moins de 20 ans	29,4
De 20 à moins de 50 ans	39,5
Pus de 50 ans	10,0
Total	100,0

Tableau 20: Répartition des ménages selon le statut d'occupation de leur logement (en %)

Statut d'occupation	Urbain	Rural	Ensemble
Propriétaire ou copropriétaire	60,4	85,3	74,7
Accédant à la propriété	1,0	0,5	0,7
Locataire	26,1	1,5	12,0
Logement de fonction	2,2	1,3	1,7
Logé gratuitement	8,6	9,4	9,0
Autres	0,4	0,5	0,5
Non déclaré	1,3	1,4	1,4
Total	100,0	100,0	100,0

Tableau 21: Ménages (en %) selon les équipements de base de leur logement par milieu de résidence

Élément de confort dans le logement	Urbain	Rural	Ensemble
Cuisine	84,7	74,0	78,6
W.C	90,3	37,9	60,2
Bain moderne ou douche	30,2	6,6	16,6
Bain local	12,9	39,0	27,9
Eau courante	77,4	26,0	47,8
Electricité	87,5	50,2	66,0

Tableau 22: Ménages (en %) dont le logement n'est pas relié à un réseau public de distribution d'eau selon le mode d'approvisionnement en eau par milieu de résidence

Approvisionnement en eau potable	Urbain	Rural	Ensemble
Puits	25,3	41,4	38,4
Sources	8,6	35,4	30,5
Fontaines publiques	44,9	12,5	18,5
Autres	17,5	12,1	13,1

Tableau 23: Ménages dont le logement n'est pas relié à un réseau public de distribution d'électricité selon le mode d'éclairage utilisé par milieu de résidence

Mode d'éclairage	Urbain	Rural	Ensemble
Pétrole	0,3	0,7	0,6
Gaz	40,9	65,7	61,9
Kandil, Bougie	39,7	52,3	50,4
Energie solaire	1,0	6,9	6,0
Groupe électrogène	1,0	0,5	0,5
Autres	13,3	2,6	4,3

Tableau 24: Ménages (en %) selon le réseau d'évacuation des eaux usées par milieu de résidence

Mode d'évacuation	Urbain	Rural	Ensemble
Réseau public	64,0	0,6	27,5
Fosse sceptique	12,7	23,8	19,1
Puits perdu	11,1	11,9	11,6
Autre mode d'évacuation	12,2	63,7	41,8
Total	100,0	100,0	100,0

Tableau 25: Pourcentage des ménages dotés de certains équipements domestiques par milieu de résidence

Equipements domestiques	Urbain	Rural	Ensemble
Télévision	86,5	60,3	71,5
Parabole	45,7	16,4	28,8
Téléphone Fixe	16,3	3,2	8,8
Portable	69,8	45,9	56,1

Tableau 26: Répartition des chefs de ménage selon les groupes d'âges et le sexe

Groupe d'âges	Masculin	Féminin	Ensemble
15 - 19 ans	0,3	0,4	0,3
20 - 24 ans	1,4	2,2	1,6
25 - 29 ans	4,4	5,1	4,5
30 - 34 ans	8,2	8,2	8,2
35 - 39 ans	11,0	9,1	10,7
40 - 44 ans	14,2	12,1	13,9
45 - 49 ans	14,8	11,6	14,2
50 - 54 ans	13,1	11,9	12,9
55 - 59 ans	8,0	8,1	8,0
60 - 64 ans	8,1	10,2	8,4
65 - 69 ans	5,8	6,8	6,0
70 - 74 ans	5,1	7,4	5,5
75 ans et +	5,6	6,9	5,8
Total	100,0	100,0	100,0

Tableau 27: Répartition des chefs de ménage selon le statut matrimonial et le sexe

Ensemble des deux milieux			
Etat Matrimonial	Masculin	Féminin	Ensemble
Célibataires	3,9	4,2	4,0
Mariés	94,2	25,8	82,5
Divorcés	0,8	13,0%	2,9
Veufs	1,2	57,0	10,7
Total	100,0	100,0	100,0

Milieu urbain			
Etat Matrimonial	Masculin	Féminin	Ensemble
Célibataires	5,2	5,3	5,3
Mariés	92,7	26,7	77,9
Divorcés	1,0	16,6	4,5
Veufs	1,0	51,4	12,3
Total	100,0	100,0	100,0

Milieu rural			
Etat Matrimonial	Masculin	Féminin	Ensemble
Célibataires	3,1	2,8	3,0
Mariés	95,1	24,5	85,9
Divorcés	0,6	8,5	1,6
Veufs	1,2	64,1	9,4
Total	100,0	100,0	100,0

Tableau 28: Répartition des chefs de ménage selon le niveau scolaire et le sexe

Ensemble des deux milieux			
Niveau scolaire	Masculin	Féminin	Ensemble
Néant	61,0	86,5	65,3
Préscolaire	7,0	0,3	5,8
Primaire	15,5	6,7	14,0
Collégial	5,8	3,0	5,4
Secondaire	6,6	2,3	5,8
Supérieur	4,2	1,2	3,7
Total	100,0	100,0	100,0

Milieu Urbain			
Niveau scolaire	Masculin	Féminin	Ensemble
Néant	41,8	80,5	50,5
Préscolaire	7,1	0,5	5,6
Primaire	20,1	9,5	17,7
Collégial	9,5	4,5	8,4
Secondaire	12,6	3,4	10,6
Supérieur	8,8	1,7	7,2
Total	100,0	100,0	100,0

Milieu Rural			
Niveau scolaire	Masculin	Féminin	Ensemble
Néant	73,6	94,1	76,3
Préscolaire	6,9	0,1	6,0
Primaire	12,4	3,2	11,2
Collégial	3,4	1,3	3,1
Secondaire	2,6	0,9	2,3
Supérieur	1,1	0,4	1,0
Total	100,0	100,0	100,0

Tableau 29: Répartition des chefs de ménage selon le type d'activité et le sexe

Ensemble des deux milieux			
Niveau scolaire	Masculin	Féminin	Ensemble
Actif	84,3	23,0	73,8
Femme au foyer	0,0	59,5	10,1
Élève/Étudiant	0,1	0,1	0,1
Propriétaire	0,50	0,8	0,6
Retraité	6,1	0,4	5,1
Autres	9,0	16,2	10,3
Total	100,0	100,0	100,0

Milieu Urbain			
Niveau scolaire	Masculin	Féminin	Ensemble
Actif	81,0	23,2	68,0
Femme au foyer	0,0	61,0	13,7
Élève/Étudiant	0,1	0,1	0,1
Propriétaire	0,5	1,0	0,6
Retraité	11,1	0,7	8,7
Autres	7,4	14,1	8,9
Total	100,0	100,0	100,0

Milieu Rural			
Niveau scolaire	Masculin	Féminin	Ensemble
Actif	86,5	22,7	78,1
Femme au foyer	0,0	57,6	7,5
Élève/Étudiant	0,0	0,0	0,0
Propriétaire	0,5	0,6	0,5
Retraité	2,8	0,1	2,5
Autres	10,1	19,0	11,3
Total	100,0	100,0	100,0