



وضعية سوق الشغل بجهة تادلة أزيلال خلال سنة 2011

المديرية الجهوية لجهة تادلة أزيلال
ماي 2012

المملكة المغربية
Royaume du Maroc



المندوبية السامية للتخطيط
HAUT-COMMISSARIAT AU PLAN

وضعية سوق الشغل بجهة تادلة أزيلال خلال سنة 2011

المديرية الجهوية لجهة تادلة أزيلال
ماي 2012

الفهرس

5	نبذة موجزة عن وضعية سوق الشغل خلال سنة 2011
9	تقديم
11	وضعية سوق الشغل خلال سنة 2011
13	1. معدلات النشاط والشغل
14	2. إحداث مناصب الشغل حسب قطاعات النشاط الاقتصادية
15	3. تطور معدلي البطالة و الشغل الناقص
19	وضعية سوق الشغل على صعيد جهة تادلة أزيلال
21	1.النشاط
21	1.1. السكان البالغون من العمر 15 سنة فما فوق حسب النشاط و الوسط
22	2.1. معدل النشاط حسب الجنس و الوسط
22	3.1. معدل النشاط حسب الفئات العمرية و الوسط
23	4.1. معدل النشاط حسب الشهادة و الوسط
24	2.الشغل
24	1.2. السكان النشيطون المشتغلون حسب الجنس و الوسط
26	2.2. السكان النشيطون المشتغلون حسب الفئات العمرية و الوسط
26	3.2. السكان النشيطون المشتغلون حسب الحالة في المهنة و الوسط
27	4.2. السكان النشيطون المشتغلون حسب قطاع النشاط و الوسط
27	5.2. معدل الشغل حسب مستوى الشهادة و الوسط
28	6.2. بنية الشغل حسب قطاعات التشغيل
29	7.2. بنية الشغل حسب الاستمرارية في العمل
30	3. البطالة
30	1.3. معدل البطالة حسب الإقليم و الوسط
30	2.3. معدل البطالة حسب الجنس و الوسط
31	3.3. معدل البطالة حسب الفئات العمرية و الوسط
33	4.3. معدل البطالة حسب الشهادة و الوسط
34	5.3. معدل البطالة حسب الإقليم و الوسط
35	6.3. معدل الشغل الناقص حسب الإقليم و الوسط
37	ملحق احصائي
43	مفاهيم و تعاريف

لائحة الجداول

- الجدول 1: توزيع الساكنة البالغة من العمر 15 سنة فما فوق حسب نوع النشاط والوسط (2010،2011) 21
- الجدول 2: معدل نشاط الساكنة البالغة من العمر 15 سنة فما فوق حسب الجنس والوسط (2010،2011) 22
- الجدول 3: معدل النشاط ب (%) حسب الفئات العمرية والوسط (2010،2011) 23
- الجدول 4: معدل النشاط ب (%) حسب مستوى الشهادة والوسط (2010،2011) 24
- الجدول 5: السكان النشيطون المشتغلون حسب الجنس والوسط (2010،2011) 24
- الجدول 6: بنية السكان النشيطون المشتغلون حسب الفئات العمرية والوسط (2010،2011) 25
- الجدول 7: توزيع السكان النشيطون المشتغلون حسب الحالة في المهنة والوسط (2010،2011) 26
- الجدول 8: توزيع السكان النشيطون (%) المشتغلون حسب قطاع النشاط والوسط (2010،2011) 27
- الجدول 9: معدل الشغل (%) حسب مستوى الشهادة والوسط (2010،2011) 28
- الجدول 10: بنية الشغل حسب قطاعات التشغيل (2010،2011) 28
- الجدول 11: بنية الشغل حسب الاستمرارية في العمل (2010،2011) 29
- الجدول 12: السكان العاطلون ومعدل البطالة (%) حسب الوسط (2010،2011) 30
- الجدول 13: معدل البطالة (%) حسب الجنس والوسط (2010،2011) 31
- الجدول 14: توزيع معدل البطالة (%) حسب فئات الأعمار والوسط (2010،2011) 32
- الجدول 15: معدل البطالة (%) حسب الشهادة والوسط (2010،2011) 34
- الجدول 16: معدل البطالة (%) حسب الإقليم والوسط (2010،2011) 34
- الجدول 17: معدل الشغل الناقص (%) حسب الإقليم والوسط (2010،2011) 35

لائحة الرسوم البيانية

- مبيان 1: إحداث مناصب الشغل ما بين سنة 2010 و 2011 حسب وسط الإقامة 13
- مبيان 2: الإحداث الصافي لمناصب الشغل حسب قطاع النشاط الاقتصادي ووسط الإقامة 14
- مبيان 3: تطور معدل البطالة حسب وسط الإقامة 15
- مبيان 4: تطور معدل الشغل الناقص حسب وسط الإقامة 16
- مبيان 5: معدل البطالة حسب وسط الإقامة والجنس (2011) 31
- مبيان 6: تطور معدل البطالة حسب وسط الإقامة والفئات العمرية (2011) 32
- مبيان 7: معدل البطالة حسب وسط الإقامة والشهادة (2011) 33

نبذة موجزة عن وضعية سوق الشغل خلال سنة 2011

على الصعيد الوطني (*):

في ظل تزايد الساكنة النشيطة ب 0,8 % (96.000 نشيط)، تميز سوق الشغل خلال سنة 2011، بتراجع التشغيل على مستوى القطاعات المنتجة خصوصا الصناعة التي فقدت 31.000 منصب شغل مقابل إحداث 12.000 منصب كمعدل سنوي ما بين سنتي 2000 و2010، وقطاع الفلاحة، الغابة والصيد الذي فقد 9.000 منصب مقابل إحداث 13.000 منصب سنويا في المتوسط. و أحدث قطاع البناء والأشغال العمومية 30.000 منصب شغل، وهو ما يبقى دون 48.000 منصب كمعدل سنوي أحدثها بين سنتي 2000 و2010 أو 63.000 منصب خلال الفترة الممتدة ما بين 2008 و2010.

سجل أكبر حجم لمناصب الشغل المحدثة خلال سنة 2011، 114.000 منصب، في قطاع الخدمات وذلك نتيجة بالخصوص لأنشطة في أغلب الحالات هشة وغير منظمة. وهكذا نجد ضمن هذا الحجم، 40.000 منصب أحدثت بفرع التجارة بالتقسيط وإصلاح الأدوات المنزلية منها 35.000 منصب بالتجارة بالتقسيط خارج المتجر، و 44.000 منصب بفرع النقل البري. تتمركز هذه المناصب المحدثة بالخصوص بالمناطق الحضرية ويشكل النشيطون الذكور الفئة الأكثر استفادة منها. وهكذا تم إجمالا إحداث 105.000 منصب شغل سنة 2011 مقابل 156.000 منصب كمعدل سنوي خلال العشرية 2000-2010.

وفي ظل هذا السياق لتطور سوق الشغل، يندرج تراجع عدد العاطلين ب 9.000 شخص والانخفاض الطفيف لمعدل البطالة ب 0,2 نقطة. وحسب وسط الإقامة، استقر هذا المعدل بالوسط القروي وتراجع ب 0,3 نقطة بالوسط الحضري. وهم هذا التراجع المسجل بالوسط الحضري أساسا الرجال (0,8- نقطة) والأشخاص غير الحاصلين على شهادة (1,1- نقطة). في حين وبنفس المناطق الحضرية، عرف معدل البطالة ارتفاعا ملحوظا في صفوف النساء (+1,4 نقطة) وحاملي الشهادات العليا (+1,5 نقطة) والشباب المتراوح أعمارهم ما بين 15 و 24 سنة (+0,9 نقطة).

وفي الأخير فإن الشغل الناقص الأكثر انتشارا بقطاع البناء والأشغال العمومية وقطاع الفلاحة، الصيد والغابة، سجل تراجعا قدر ب 1,1 نقطة خلال سنة 2011.

على صعيد جهة تادلة أزيلال:

بالمقارنة مع سنة 2010 انخفض الحجم الإجمالي للشغل ب 20765 منصب سنة 2011، وذلك نتيجة فقدان 26194 منصبا بالمدن و 14571 منصبا بالقري. و بلغ معدل البطالة على المستوى الجهوي 7,1% سنة 2011 (3,1% بالوسط الحضري و 4,1% بالوسط القروي) مقابل 6,2% خلال سنة 2010.

بلغ حجم السكان النشيطين البالغين من العمر 15 سنة فما فوق 506237 شخصا خلال سنة 2011 مسجلا بذلك تراجعا طفيفا ب 3,3% مقارنة مع سنة 2010 (تراجع ب 2% بالمجال الحضري و ب 3,9% بالوسط القروي). اما معدل النشاط فقد انخفض ب 2,5 نقطة حيث انتقل من 50,6% سنة 2010 إلى 48,1% خلال سنة 2011.

فيما يخص التشغيل، فقد تم إحداث 4318 منصب شغل مؤدى عنه خلال هذه الفترة (إحداث 9726 منصب جديد بالقرى و فقدان 5408 منصب بالمدن). و على العكس من ذلك عرف التشغيل غير المؤدى عنه تراجعا ب 25083 منصب شغل (789 بالمجال الحضري و 24297 بالمجال القروي).

كنتيجة لذلك، انتقل الحجم الإجمالي للتشغيل ما بين 2010 و 2011 من 490870 إلى 470105، و هو ما يمثل فقدان عدد صاف من مناصب الشغل يقدر ب 20785 منصب (6194 منصب جديد بالمدن و 14571 منصب شغل بالقرى).

أما فيما يخص معدل الشغل فقد انتقل من 47,5 % إلى 44,7 % . و حسب و سط الإقامة، فقد عرف هذا المعدل انخفاضا ب 2,3 نقطة بالوسط الحضري (منتقلا من 37,1 % إلى 34,8 %) و ب 3 نقط بالوسط القروي (منتقلا من 47,5 % إلى 44,7 %).

على المستوى القطاعي، انحصرت المناصب المحدثّة على قطاع " الخدمات " ب 5842 منصب جديد و قطاع " الصناعة " و " الأشغال العمومية" ب 1258 منصب جديد ثم الأنشطة المبهمة ب 206 منصب جديد. و بالمقابل فقدت القطاعات الأخرى عددا من مناصب الشغل تتمثل أساسا في قطاع "الفلاحة، الغابات و الصيد" ب 28071 منصب.

بالوسط الحضري، فقد قطاعا " الخدمات " و " الصناعة و الأشغال العمومية " على التوالي 9069 و 1782 منصب شغل. فيما عرف قطاع " الخدمات " إحداث 4451 منصب شغل جديد. و كذلك الأنشطة المبهمة ب 206 منصب جديد.

بالوسط القروي، ندر المناصب المفقودة ب 14571 منصب شغل ناتجة من جهة، عن فقدان 19002 منصب شغل بقطاع " الفلاحة، الغابات و الصيد " و من جهة أخرى عن إحداث 3040 منصب شغل بقطاعي " الصناعة " و " الأشغال العمومية " و كذلك إحداث 1391 منصب جديد بقطاع الخدمات.

عرف عدد العاطلين ارتفاعا ملحوظا ب 10,9 % على المستوى الجهوي منتقلا من 32580 عاطل خلال سنة 2010 إلى 36132 عاطل خلال سنة 2011 أي بارتفاع قدره 3552 عاطل (2665 عاطل بالمدن و 887 عاطل بالقرى).

و هكذا انتقل معدل البطالة من 6,2 % سنة 2010 إلى 7,1 % سنة 2011 و حسب وسط الإقامة، انتقل هذا المعدل من 11,3 % إلى 13,1 % بالوسط الحضري و من 3,7 % إلى 4,1 % بالوسط القروي. و قد سجلت أهم الإرتفاعات في معدل البطالة بالوسط الحضري لدى الأشخاص البالغين من العمر 15 إلى 25 سنة حيث ارتفع المعدل ب 5,3 نقطة حيث انتقل من 19,3 % سنة 2010 إلى 24,6 % سنة 2011، و كذلك لدى الحاصلين على شهادات عليا حيث انتقل من 20,6 % سنة 2010 إلى 29,2 % سنة 2011.

أما معدل الشغل الناقص فقد انتقل من 11,6 % إلى 13,5 % (من 16,6 % إلى 17,4 % بالمدن و من 9,2 % إلى 11,6 % بالقرى).

تقديم

يعتبر البحث الوطني حول التشغيل، المنجز من طرف المندوبية السامية للتخطيط منذ 1976، أهم مصدر للمعلومات حول الشغل. و هو بحث دائم يتم الحصول من خلاله على المعلومات الإحصائية الكفيلة بإعداد وضعية و تطور سوق الشغل (النشاط، الشغل، البطالة و الشغل الناقص) على الصعيد الوطني و الجهوي و كذا على مستوى بعض العمالات و الأقاليم الكبرى.

كما يمكن هذا البحث من قياس مستوى استفادة السكان من الخدمات الاجتماعية الأساسية (التدريس و محو الأمية، الماء، الكهرباء، الصرف الصحي و التجهيزات المنزلية الأساسية).

يهم هذا البحث عينة من الأسر تقدر ب 60000 أسرة، منها 20000 بالوسط القروي. هذه العينة تمثل مختلف الفئات السوسيو- اقتصادية و موزعة على كافة تراب المملكة. فيما يخص فترة تجميع المعطيات بالميدان فهي تمتد على مدار السنة حتى يتم الأخذ بعين الاعتبار تأثير الظرفية الاقتصادية و التغيرات الموسمية على مؤشرات النشاط، الشغل و البطالة.

تجدر الإشارة إلى أن كل المفاهيم، التعاريف و التصنيفات المستعملة خلال البحث الوطني حول التشغيل تتلاءم مع توصيات المكتب الدولي للشغل و سيتم عرضها بالملحق الخاص بهذا التقرير.

يتضمن الجزء الأول من هذا التقرير نتائج البحث الوطني حول التشغيل على المستوى الوطني ثم النتائج الخاصة بجهة تادلة ازيلال في جزئه الثاني، في حين يتضمن الجزء الاخير مجموعة من المرفقات (جداول إحصائية، المفاهيم و التعاريف المستعملة في الملف المنهجي الخاص بالبحث الوطني حول التشغيل).

وضعية سوق الشغل على الصعيد الوطني خلال سنة 2011 (*)

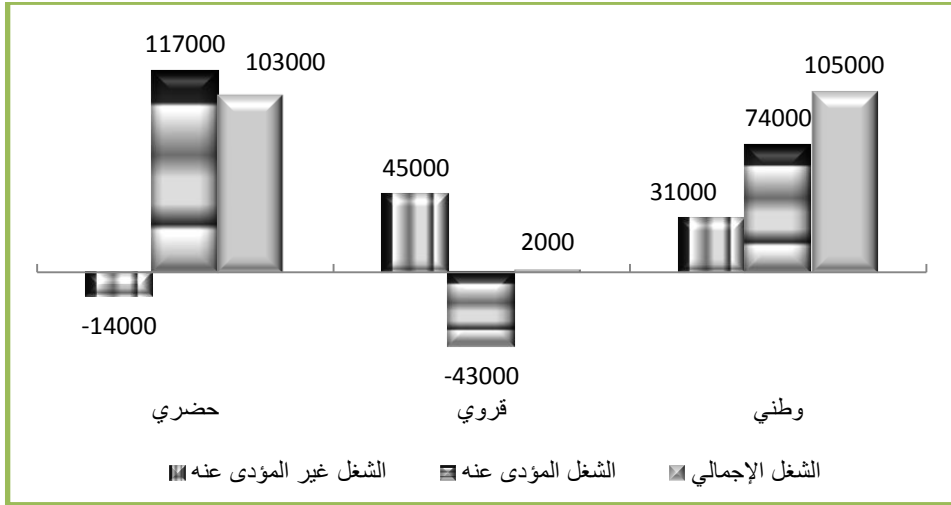
(*) هذه الجزء مأخوذ من الموقع الالكتروني للمندوبية السامية للتخطيط

1. معدلات النشاط والشغل :

بلغ حجم السكان النشيطين البالغين من العمر 15 سنة فما فوق 11.538.000 شخصا، خلال سنة 2011، مسجلا بذلك تزايدا بـ0,8% مقارنة مع سنة 2010 (زيادة بـ1,6% بالمجال الحضري واستقرار بالمجال القروي). أما معدل النشاط فقد تراجع بـ0,4 نقطة منتقلا من 49,6% خلال سنة 2010 إلى 49,2% خلال سنة 2011.

وفيما يتعلق بالتشغيل، فقد تم إحداث 74.000 منصب شغل مؤدى عنه خلال هذه الفترة، وذلك نتيجة إحداث 117.000 منصب بالمدن وفقدان 43.000 منصب بالقري. كما عرف الشغل غير المؤدى عنه ارتفاعا بـ45.000 منصب بالمناطق القروية وفقدان 14.000 منصب بالمناطق الحضرية، أي إحداث 31.000 منصب شغل جديد. وتجدر الإشارة إلى أن أغلب مناصب الشغل المحدث غير المؤدى عنها سجلت بقطاع "الفلاحة، الغابة والصيد" (+45.000 منصب مقابل تراجع بـ14.000 على مستوى القطاعات الأخرى).

مبيان 1: إحداث مناصب الشغل ما بين سنة 2010 و 2011 حسب وسط الإقامة



المصدر: البحث الوطني حول التشغيل، المندوبية السامية للتخطيط

وهكذا، انتقل الحجم الإجمالي للتشغيل من 10.405.000 سنة 2010 إلى 10.510.000 سنة 2011، وهو ما يمثل إحداث عدد صاف من المناصب يقدر بـ105.000 منصب (103.000 منصب بالمناطق الحضرية و2.000 منصب بالمناطق القروية).

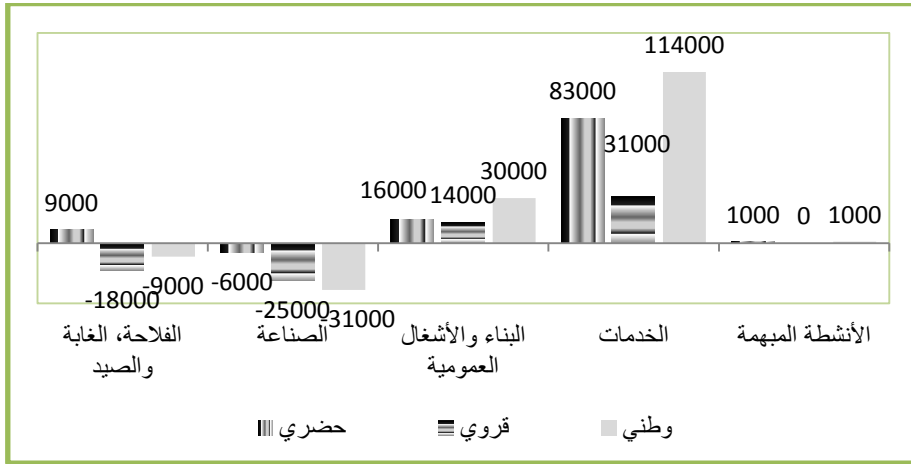
أما معدل الشغل فقد انتقل، خلال هذه الفترة، من 45,1% إلى 44,8%، وتراجع بـ0,1 نقطة بالوسط الحضري (من 37,6% إلى 37,5%) و بـ0,5 نقطة بالوسط القروي (من 56,2% إلى 55,7%).

2. إحداث مناصب الشغل حسب قطاعات النشاط الاقتصادية:

على المستوى القطاعي شمل إحداث مناصب الشغل :

- "الخدمات"، ب 114.000 منصب جديد أي بتزايد حجم التشغيل بالقطاع ب 2,9%. ويرجع ارتفاع التشغيل بهذا القطاع أساسا إلى فروع التجارة بالتقسيط وإصلاح الأدوات المنزلية (40.000 منصب حصريا بالوسط الحضري منها 35.000 منصب في التجارة بالتقسيط خارج المتجر) والنقل البري (44.000 منصب، 26.000 منها بالوسط الحضري)؛
- "البناء والأشغال العمومية"، 30.000 منصب شغل (أي بزيادة قدرها 2.9 %) مقابل متوسط سنوي قدر ب 63.000 منصب شغل خلال الفترة الممتدة ما بين 2008 و2010؛
- "الأنشطة المبهمة"، 1.000 منصب.
- في حين فقد قطاع "الصناعة بما فيها الصناعة التقليدية" 31.000 منصب شغل (-2,5%) وقطاع "الفلاحة، الغابة والصيد"، 9.000 منصب (-0,2%).

مبيان 2: الإحداث الصافي لمناصب الشغل حسب قطاع النشاط الاقتصادي ووسط الإقامة



المصدر: البحث الوطني حول التشغيل، المندوبية السامية للتخطيط

بالوسط الحضري، فقد قطاع "الصناعة بما فيها الصناعة التقليدية" 6.000 منصب شغل (أي -0,6 % من حجم التشغيل بهذا القطاع)، أما في ما يخص القطاعات الأخرى:

- "الخدمات"، أحدثت 83.000 منصب، أي بزيادة 2,6% من حجم التشغيل بهذا القطاع؛

- "البناء والأشغال العمومية"، 16.000 منصب شغل أي بزيادة 2,5% ؛
- "الفلاحة، الغابة والصيد"، 9.000 منصب أي بزيادة 3,8%؛
- "الأنشطة المبهمة"، 1.000 منصب.

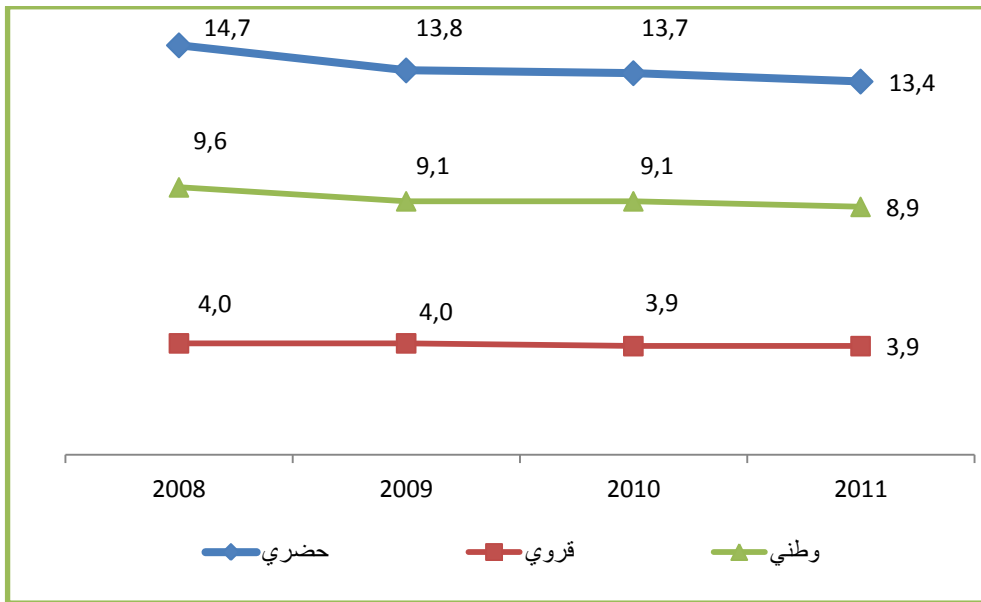
بالوسط القروي، تم إحداث 2.000 منصب شغل جديد نتيجة خلق 31.000 منصب بقطاع "الخدمات" (أي زيادة التشغيل بهذا القطاع ب 4,6%) و14.000 منصب ب "قطاع البناء والأشغال العمومية" (+3,6%)، وتراجع التشغيل بقطاعات "الصناعة بما فيها الصناعة التقليدية" ب 25.000 منصب (-10,8%) و"الفلاحة، الغابة والصيد" ب 18.000 منصب (-0,5%).

3. تطور معدلي البطالة و الشغل الناقص :

عرف عدد العاطلين تراجعاً بـ0,9% على المستوى الوطني منتقلاً من 1.037.000 عاطل سنة 2010 إلى 1.028.000 سنة 2011، أي بانخفاض قدره 9.000 عاطل و شمل هذا التراجع حصرياً النشيطين الذكور سواء بالوسط الحضري أو بالوسط القروي.

وهكذا، انتقل معدل البطالة من 9,1% سنة 2010 إلى 8,9% سنة 2011. وحسب وسط الإقامة، انتقل هذا المعدل من 13,7% إلى 13,4% بالوسط الحضري، واستقر في 3,9% بالوسط القروي.

مبيان 3: تطور معدل البطالة حسب وسط الإقامة (ب%)



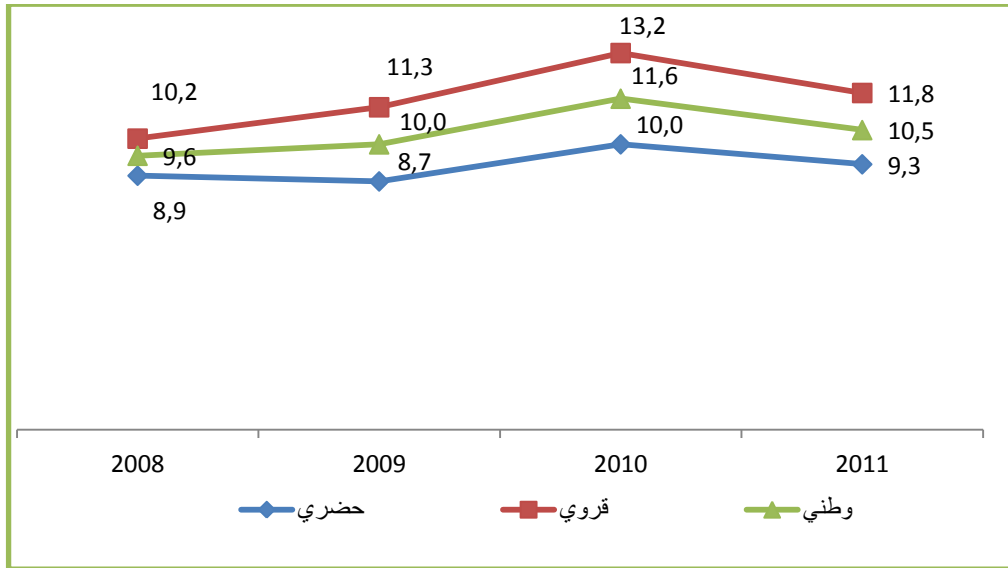
المصدر: البحث الوطني حول التشغيل، المندوبية السامية للتخطيط

وسجلت أهم التراجعات بالوسط الحضري لدى الرجال (0,8- نقطة) و لدى الأشخاص غير الحاصلين على شهادة (1,1- نقطة). في حين، سجلت أهم الارتفاعات في الوسط الحضري كذلك لدى النساء (1,4+ نقطة)، وحاملي الشهادات العليا (1,5+ نقطة)، والشباب البالغين من العمر ما بين 15 و24 سنة (0,9+ نقطة).

وفي ما يتعلق بخصائص السكان النشيطين العاطلين، أربعة من بين خمسة هم حضريون، واثنين من بين ثلاثة تتراوح أعمارهم ما بين 15 و29 سنة وواحد من بين أربعة حاصل على شهادة ذات مستوى عالي و واحد من بين اثنين (51.8%) لم يسبق له أن اشتغل، وما يقارب الثلثين تفوق مدة بطالتهم السنة. وتعود الظروف التي على إثرها أصبحوا في حالة بطالة، إلى إتمام الدراسة أو التكوين بعد الحصول على شهادة (24.6%) أو توقف نشاط المؤسسة أو الطرد (29,5%)، أو الانقطاع عن الدراسة دون الحصول على شهادة ب (16,8%).

وفيما يتعلق بالشغل الناقص لدى النشيطين المشتغلين البالغين من العمر 15 سنة فما فوق فقد انخفض حجمه، من 1.208.000 سنة 2010 إلى 1.106.000 شخص سنة 2011 (من 515.000 إلى 490.000 شخص بالمدن ومن 693.000 إلى 616.000 شخص بالقرى). أما معدل الشغل الناقص فقد انتقل من 11.6% إلى 10.5% (من 10.0% إلى 9.3% بالمدن ومن 13.2% إلى 11.8% بالقرى).

مبيان 4: تطور معدل الشغل الناقص حسب وسط الإقامة (ب %)



المصدر: البحث الوطني حول التشغيل، المندوبية السامية للتخطيط

وفي الأخير، تجدر الإشارة إلى أن هيمنة العمالة ضعيفة التأهيل تعكس بنية الاقتصاد الوطني ومستوى إنتاجية قطاعاته. وبالتالي فإن التحسن في النمو لم يصاحبه تغيير ملموس للبنية الاقتصادية لصالح الأنشطة ذات التكنولوجيا العالية. وتبقى قطاعات الفلاحة والبناء والأشغال العمومية وقطاع

الخدمات المحركات الأساسية للنمو الاقتصادي، إذ تساهم بنسبة 80% من القيمة المضافة الإجمالية. وقد بلغ نموها خلال العقد الأخير 5.8%، 7.2% و 5% على التوالي في حين لم يتعد نمو قطاع الصناعة 3%.

غير أن هذه القطاعات تتميز بضعف في مضاعف العمالة خاصة العمالة المؤهلة. إذ أنه بإنشاء 10 وظائف مباشرة في كل قطاع فالفلاحة لا توفر سوى فرصتي عمل بشكل غير مباشر، أما قطاع البناء والأشغال العمومية فلا يوفر سوى 1,2 وظيفة و لا يتعدى هذا العدد 3 بالنسبة لقطاع الخدمات. وبذلك تبقى مساهمة هذه القطاعات في توظيف العمالة المؤهلة، سواء بشكل مباشر أو غير مباشر، ضعيفة رغم توظيفها المكثف للعمالة. ففي المتوسط، تمثل اليد العاملة بدون مؤهلات 65% من العمالة المتراكمة بهذه الصناعات وتصل 30% منها متمثلة في المساعدين العائليين".

وضعية سوق الشغل بجهة تادلة أزيلال خلال سنة 2011

1. النشاط

1.1 . السكان البالغون من العمر 15 سنة فما فوق حسب النشاط و الوسط

يبلغ عدد سكان جهة تادلة أزيلال البالغين من العمر 15 سنة فما فوق سنة 2011، 1052397 شخصا، 506237 منهم نشيطون (470105 يتوفرون على شغل و 36132 في حالة بطالة).

حسب الوسط، 58.9% من ساكنة الجهة، البالغين 15 سنة فما فوق، تقطن بالوسط القروي. هذه النسبة تصل إلى 65.9 % فيما يخص النشيطين (68% للمشتغلين و 37.5% للعاطلين).

الجدول 1: توزيع الساكنة البالغة من العمر 15 سنة فما فوق حسب نوع النشاط و الوسط (2010، 2011)

2010			2011			نوع النشاط
المجموع	القروي	الحضري	المجموع	القروي	الحضري	
523450	347164	176286	506237	333480	172757	النشيطون منهم:
490870	334473	156397	470105	319902	150203	المشتغلون
32580	12691	19889	36132	13578	22554	العاطلون
510942	265936	245006	546160	286707	259453	غير النشيطين
1034392	613100	421292	1052397	620187	432210	المجموع
50.6	56.6	41.8	48.1	53.8	40.0	معدل النشاط (%)

المصدر: البحث الوطني حول التشغيل، المندوبية السامية للتخطيط

خلال سنة 2011 شكل السكان النشيطون بجهة تادلة أزيلال 4.4% من مجموع السكان النشيطين على المستوى الوطني.

مقارنة مع سنة 2010 انتقل عدد السكان النشيطين بجهة تادلة أزيلال من 523450 إلى 506237 مسجلا بذلك انخفاضا قدره 3.3%. و حسب الوسط ، نجد نفس الوضعية حيث أن عدد النشيطين قد انخفض ب 4% بالوسط القروي و 2% بالوسط الحضري.

2.1. معدل النشاط حسب الجنس و الوسط

توضح دراسة معدل النشاط حسب الجنس أن 27% فقط من النساء نشيطات سنة 2011، مقارنة ب 29.2% سنة 2010. كما ان معدل نشاط النساء يقل 21 نقطة مئوية عن المعدل الجهوي 48.1%.

في المقابل، يلاحظ أن مشاركة الرجال في سوق الشغل تبقى مهمة حيث أن ثلاثة أرباع الذكور نشيطون سواء سنة 2011 (74%) أو سنة 2010 (76.5%).

حسب الوسط يلاحظ تفاوت بين الوسطين الحضري و القروي سواء سنة 2011 (40% و 53.8% على التوالي) أو سنة 2010 (41.8% و 56.6% على التوالي).

الجدول 2 : معدل نشاط الساكنة البالغة من العمر 15 سنة فما فوق حسب الجنس و الوسط (2010،2011)

2010			2011			الجنس
المجموع	القروي	الحضري	المجموع	القروي	الحضري	
76.5	80.3	71.0	74.0	77.4	69.1	الذكور
29.2	37.0	17.8	27.0	34.1	17.1	الإناث
50.6	56.6	41.8	48.1	53.8	40.0	المجموع

المصدر: البحث الوطني حول التشغيل، المندوبية السامية للتخطيط

انخفض معدل النشاط بالجهة ب 2.5 نقطة مئوية (من 50.6% إلى 48.1%) بين سنتي 2010 و 2011 نتيجة انخفاضه ب 1.8 درجة مئوية (من 41.8% إلى 40%) بالوسط الحضري و 2.8 نقطة مئوية (من 56.6% إلى 53.8%) بالوسط القروي.

مقارنة بالمستوى الوطني، يبقى معدل النشاط المسجل بجهة تادلة أزيلال (48.1%) أقل من ذلك المسجل على المستوى الوطني (49.2%).

3.1. معدل النشاط حسب الفئات العمرية و الوسط

تحليل معطيات معدل النشاط حسب الفئات العمرية بجهة تادلة أزيلال يوضح أن هذا المؤشر يرتفع مع ارتفاع السن ليصل أقصاه (62.1%) لدى الفئة العمرية 35-44 سنة، في حين أنه لا يتعدى 46.8% لدى السكان النشيطين الذين يفوق سنهم 45 سنة.

حسب الوسط، عرف معدل النشاط أقصاه لدى نفس الفئة العمرية (35-44 سنة) بكلا الوسطين، حيث بلغ 54.5% بالوسط الحضري و 68.8% بالوسط القروي.

من جهة أخرى يبقى مستوى معدل النشاط مرتفعا بالوسط القروي مقارنة بالوسط الحضري و ذلك أيا كانت الفئة العمرية.

الجدول 3 : معدل النشاط ب (%) حسب الفئات العمرية و الوسط (2010،2011)

2010			2011			فئات الأعمار
المجموع	القروي	الحضري	المجموع	القروي	الحضري	
37.2	42.6	27.6	35.8	39.7	29.0	24-15 سنة
58.7	61.8	54.7	55.0	59.1	48.9	34-25 سنة
64.1	70.3	56.2	62.1	68.8	54.5	44-35 سنة
50.2	60.3	36.1	46.8	56.1	34.0	45 سنة فما فوق
50.6	56.6	41.8	48.1	53.8	40.0	المجموع

المصدر: البحث الوطني حول التشغيل، المندوبية السامية للتخطيط

مقارنة تطور معدل النشاط بجهة تادلة أزيلال بين سنتي 2010 و 2011 تظهر أن معدلات النشاط الموافقة لكل الفئات العمرية قد عرفت انخفاضا خلال هذه الفترة.

4.1. معدل النشاط حسب الشهادة و الوسط

تشير معطيات الجدول أسفله أن معدل النشاط بجهة تادلة أزيلال يتغير حسب مستوى الشهادة، فقد بلغ أعلى مستوى له (74%) لدى الأشخاص الحاصلين على شواهد عليا في حين سجل أدنى معدل (42.8%) لدى الأشخاص الحاصلين على شواهد متوسطة. أما الأشخاص الذين لا يتوفرون على أية شهادة فيبلغ معدل نشاطهم 42.8%.

حسب الوسط، ثلاث أرباع الساكنة الحضرية المتوفرة على دبلوم عالي نشيطة (75.6%)، في حين تصل هذه النسبة بالوسط القروي إلى 68% فقط. كما ان أكبر فارق في معدلات النشاط بين الوسطين سجل عند الساكنة التي لا تتوفر على أي شهادة (20 نقطة مئوية كفارق سنة 2011).

الجدول 4 : معدل النشاط ب (%) حسب مستوى الشهادة و الوسط (2010،2011)

2010			2011			مستوى الشهادة
المجموع	القروي	الحضري	المجموع	القروي	الحضري	
51.6	58.5	38.1	48.2	55.1	35.1	بدون شهادة
44.7	49.1	40.9	42.8	47.2	39.0	مستوى متوسط
68.7	53.4	71.2	74.0	68.0	75.6	مستوى عالي
50.6	56.6	41.8	48.1	53.8	40.0	المجموع

المصدر: البحث الوطني حول التشغيل، المندوبية السامية للتخطيط

مقارنة توزيع معدل النشاط حسب مستوى الشهادة بين سنتي 2010 و 2011 تظهر انخفاض هذا المعدل بالنسبة لكل الفئات باستثناء النشيطين الذين يتوفرون على شهادات عليا حيث انتقل هذا المعدل من 68.7% سنة 2010 إلى 74% سنة 2011.

2. الشغل

1.2. السكان النشيطون المشتغلون حسب الجنس و الوسط

خلال سنة 2011، وصل عدد السكان النشيطين المشتغلين البالغين من العمر 15 سنة فما فوق بجهة تادلة ازيلال إلى 470105 نشيطا مشتغلا (490870 سنة 2010) أي ما يمثل 4.5% من نفس الفئة على الصعيد الوطني، موزعين إلى 150203 بالوسط الحضري و319902 بالوسط القروي.

الجدول 5: السكان النشيطون المشتغلون حسب الجنس و الوسط (2010،2011)

2010			2011			الجنس
المجموع	القروي	الحضري	المجموع	القروي	الحضري	
333750	212998	120752	327329	208121	119208	الذكور
157120	121475	35645	142776	111781	30995	الإناث
490870	334473	156397	470105	319902	150203	المجموع

المصدر: البحث الوطني حول التشغيل، المندوبية السامية للتخطيط

أما حسب الجنس، بلغت نسبة مشاركة الذكور في النشاط الاقتصادي إلى 70% وقد وصلت هذه النسبة إلى 79% في الوسط الحضري و65% في الوسط القروي.
خلال سنة 2011، بلغ معدل الشغل (السكان النشيطين/ مجموع الساكنة البالغة 15 سنة فما فوق) بالجهة 44.7% مسجلاً تراجعاً ب 2.8 نقطة مئوية مقارنة بسنة 2010.

2.2. السكان النشيطون المشتغلون حسب الفئات العمرية و الوسط

من خلال بنية السكان النشيطين المشتغلين بالجهة سنة 2011، يلاحظ ان ثلث السكان النشيطين ينتمون للفئة العمرية 45 سنة فما فوق. نفس الملاحظة يمكن تسجيلها سواء بالوسط الحضري (32%) أو بالوسط القروي (34.8%).

الجدول 6 : بنية السكان النشيطين المشتغلين حسب الفئات العمرية و الوسط (2010، 2011)

2010			2011			فئات الأعمار
المجموع	القروي	الحضري	المجموع	القروي	الحضري	
100197	75927	24270	93025	69366	23659	15-24 سنة
120644	76504	44140	111947	75661	36286	25-34 سنة
106719	66550	40169	105706	63452	42254	35-44 سنة
163310	115492	47818	159427	111423	48004	45 سنة فما فوق
490870	334473	156397	470105	319902	150203	المجموع

المصدر: البحث الوطني حول التشغيل، المندوبية السامية للتخطيط

توزيع الساكنة النشيطة المشتغلة على باقي الفئات يمكن اعتباره متوازناً حيث ينتقل من 19.8% بالنسبة للفئة 15-24 سنة كحد أدنى ليصل لنسبة 22.5% بالنسبة للفئة العمرية 35-44 سنة كحد أقصى.

مقارنة مع سنة 2010، لم يطرأ تغيير كبير على بنية النشيطين المشتغلين سواء بالوسط الحضري أو القروي.

أما على مستوى الحجم الإجمالي للنشيطين المشتغلين فقد انخفض ب 4.2% ما بين 2010 و 2011 (منتقلاً من 490870 نشيط مشتغل إلى 470105 نشيط مشتغل).

3.2. السكان النشيطون المشتغلون حسب الحالة في المهنة و الوسط

تبين دراسة بنية السكان النشيطين المشتغلين حسب الحالة في المهنة هيمنة السكان الذين يشتغلون لحسابهم الذاتي إذ بلغت نسبتهم 39% من السكان النشيطين المشتغلين بالجهة، يليهم المستأجرون (30.9%) ثم ذوو الشغل الغير مؤدى عنه (30.1%).

بالوسط الحضري، يمثل المأجورون 53.6% من النشيطين المشتغلين متبوعين بالأشخاص المشتغلين لحسابهم الخاص ب 38.6% فيما لا يمثل الشغل الغير مؤدى عنه سوى 7.8% من النشيطين الحضريين.

أما بالوسط القروي، فالشغل غير المؤدى عنه يمثل 40.5% من النشيطين المشتغلين متبوعا بالأشخاص المشتغلين لحسابهم الخاص ب 39.2% فيما المستأجرون يمثلون 20.3% من النشيطين القرويين.

و بالمقارنة مع سنة 2010، ارتفعت نسبة الأشخاص الذين يعملون لحسابهم الذاتي إذ انتقلت من 36.3% إلى 39% من مجموع النشيطين المشتغلين بالجهة سنة 2011. كما ارتفعت نسبة المستأجرين، إذ انتقلت بدورها من 29.6% سنة 2010 إلى 30.9% سنة 2011، على عكس الأشخاص ذوي الشغل الغير مؤدى عنه الذين انخفضت نسبتهم من 33.9% إلى 30.1% سنة 2011.

الجدول 7: توزيع السكان النشيطين المشتغلين (%) حسب الحالة في المهنة و الوسط (2010، 2011)

2010			2011			الحالة في المهنة
المجموع	القروي	الحضري	المجموع	القروي	الحضري	
29.6	18.8	52.9	30.9	20.3	53.6	مستأجرون
36.3	35.2	38.8	39.0	39.2	38.6	حساب ذاتي
33.9	46.0	8.0	30.1	40.5	8.7	شغل غير مؤدى عنه
0.1	0.0	0.4	0.0	0.0	0.0	آخر
100.0	100.0	100.0	100,0	100,0	100,0	المجموع

المصدر: البحث الوطني حول التشغيل، المندوبية السامية للتخطيط

4.2. السكان النشيطون المشتغلون حسب قطاع النشاط و الوسط

يحتضن قطاع "الفلاحة، الغابة و الصيد البحري" بجهة تادلة ازيلال النصيب الأوفر من اليد العاملة بالجهة إذ أن 56.8% من السكان النشيطين المشتغلين (39.8% على الصعيد الوطني) يعملون بهذا القطاع، يليه قطاع "الخدمات"، "البناء والأشغال العمومية" ثم "الصناعة" ب 6.9%، 8.5% و 27.7% على التوالي.

أما حسب الوسط، يهيمن قطاع "الفلاحة" بالوسط القروي حيث يحتضن 78.2% من اليد العاملة المشتغلة على عكس الوسط الحضري حيث يعمل أغلب النشيطين المشتغلين به في قطاع "الخدمات" و تصل نسبتهم إلى 61.3%.

الجدول 8: توزيع السكان النشيطين(%) المشتغلين حسب قطاع النشاط و الوسط (2010،2011)

2010			2011			قطاع النشاط
المجموع	القروي	الحضري	المجموع	القروي	الحضري	
60.1	80.4	16.6	56,8	78,2	11,2	الفلاحة، الغابة و الصيد البحري
6.6	3.6	13.0	6,9	4,0	13,2	الصناعة
7.9	4.9	14.3	8,5	5,9	14,1	البناء و الاشغال العمومية
25.4	11.0	56.0	27,7	12,0	61,3	الخدمات
0.0	0.0	0.0	0,0	0,0	0,1	الأنشطة المبهمة
100,0	100,0	100,0	100,0	100,0	100,0	المجموع

المصدر: البحث الوطني حول التشغيل، المندوبية السامية للتخطيط

5.2. معدل الشغل حسب مستوى الشهادة و الوسط

خلال سنة 2011، بلغ معدل الشغل على مستوى الجهة 44.7% (44.8% على المستوى الوطني) مقابل 47.5% سنة 2010. حسب الوسط فاق معدل الشغل بالوسط القروي (51.6%) المعدل المسجل بالوسط الحضري (34.8%).

مقارنة هذا المعدل حسب مستوى الشهادة، تبين أنه بلغ أعلى مستوى له لدى أصحاب الشواهد العليا (51.4%) يليه المعدل المسجل لدى الأشخاص الذين لا يتوفرون على أي شهادة (46.5%) و أخيرا سجل ادنى معدل لدى أصحاب الشواهد المتوسطة (38.1%).

أما حسب الوسط، يتبين ان 53.7% من النشيطين المشتغلين لا يتوفرون على أية شهادة و ذلك لطبيعة العمل بالوسط القروي الذي لا يحتاج في أغلب الحالات لتكوين او دراسات عليا. بالمقابل 53.5% من النشيطين المشتغلين بالوسط الحضري يتوفرون على شهادات عليا.

الجدول 9 : معدل الشغل (%) حسب مستوى الشهادة و الوسط 2010،2011

2010			2011			مستوى الشهادة
المجموع	القروي	الحضري	المجموع	القروي	الحضري	
49.8	57.2	35.4	46,5	53,7	32,8	بدون شهادة
39.8	45.2	35.1	38,1	43,7	33,2	مستوى متوسط
52.7	28.8	56.5	51,4	43,7	53,5	مستوى عالي
47.5	54.6	37.1	44,7	51,6	34,8	المجموع

المصدر: البحث الوطني حول التشغيل، المندوبية السامية للتخطيط

ما بين 2010 و 2011، سجل الفارق بين معدل الشغل بالوسطين الحضري و القروي انخفاضا بالنسبة لكل الفئات. حيث انتقل الفرق بالنسبة لفئة " بدون شهادة" من 21.8 نقطة مئوية سنة 2010 إلى 20.9 نقطة مئوية سنة 2011، انخفض هذا الفرق كذلك فيما يخص فئة "مستوى عالي" ليمر من 27.8 نقطة مئوية سنة 2010 إلى 16.8 نقطة مئوية سنة 2011.

6.2. بنية الشغل حسب قطاعات التشغيل

خلال سنة 2011، 94% من الساكنة النشيطة المشتغلة تعمل بالقطاع الخاص مقابل 4.9% تعمل بالقطاع العام. هذه النسب لم تعرف تغييرا كبيرا مقارنة بسنة 2010 (94.9% و 4.1% على التوالي).

الجدول 10 : بنية الشغل حسب قطاعات التشغيل (2010،2011)

2010			2011			القطاع
المجموع	القروي	الحضري	المجموع	القروي	الحضري	
4.1	0.7	11.2	4.9	1.0	13.2	قطاع عام
94.9	98.7	86.8	94.0	98.4	84.7	قطاع خاص
1.0	0.6	2.0	1.1	0.6	2.1	آخر
100.0	100.0	100.0	100.0	100.0	100.0	المجموع

المصدر: البحث الوطني حول التشغيل، المندوبية السامية للتخطيط

حسب الوسط، هناك تفاوت بين المدن و القرى حيث أن نسبة النشيطين المشتغلين بالقطاع العام تصل 13.2% بالمدن فيما لا تتجاوز 1% بالقرى. نفس الوضعية سجلت سنة 2010 (11.2% بالمدن و 0.7% بالقرى).

7.2. بنية الشغل حسب الاستمرارية في العمل

خلال سنة 2011، 75% من الساكنة النشيطة المداومة تخصص وقتها الكامل للعمل مقابل 21% يخصصون جزءا فقط من وقتهم للعمل، في حين لا يشكل الموسميون سوى 3.2% من الساكنة النشيطة. هذه النسب لم تعرف تغييرا كبيرا مقارنة مع سنة 2010 (73.1%، 22.5% و 3.5% على التوالي).

حسب الوسط، هناك تفاوت ما بين المدن و القرى حيث ان 92.3% من السكان الحضريين المشتغلين يخصصون كل وقتهم للعمل مقابل 66.8% بالقرى. في حين تبلغ نسبة الذين يخصصون جزءا من وقتهم للعمل بالقرى 29% مقابل 4% بالمدن.

الجدول 11 : بنية الشغل حسب الاستمرارية في العمل (2010،2011)

2010			2011			الاستمرارية
المجموع	القروي	الحضري	المجموع	القروي	الحضري	
73.1	65.4	89.5	75.0	66.8	92.3	مداوم يخصص وقته الكامل للعمل
22.5	30.2	6.3	21.0	29.0	4.0	مداوم لا يخصص إلا جزءا من وقته للعمل
0.9	0.8	1.2	0.8	0.9	0.7	صدفي
3.5	3.7	3.0	3.2	3.3	2.9	موسمي
0.0	0.0	0.1	0.0	0.0	0.1	آخر
100.0	100.0	100.0	100.0	100.0	100.0	المجموع

المصدر: البحث الوطني حول التشغيل، المندوبية السامية للتخطيط

3. البطالة

1.3. السكان العاطلون و معدل البطالة حسب الوسط

تزايد عدد النشيطين العاطلين بجهة تادلة أزيلال بنسبة 10.9% ما بين 2010 و 2011 حيث مر من 32580 عاطل سنة 2010 إلى 36132 عاطل سنة 2011. هذا الارتفاع ناتج بالأساس عن تزايد عدد العاطلين بالوسط الحضري (13.4%) خلال نفس الفترة.

معدل البطالة عرف هو الآخر ارتفاعا ب 0.9 نقطة مئوية حيث سجل معدل 7.1% سنة 2011 مقابل 6.2% سنة 2010. و تبقى ظاهرة البطالة ظاهرة حضرية بامتياز بجهة تادلة أزيلال على اعتبار ان الوسط الحضري يعرف نسبة بطالة تفوق مثيلتها بالوسط القروي ب 9 نقط مئوية (13.1% بالمدن و 4.1% بالقرى).

مقارنة بسنة 2010، ارتفع معدل البطالة بالوسط الحضري من 11.3% ليسجل 13.1% سنة بعد ذلك. فيما شهد معدل البطالة بالقرى شبه استقرار (3.7% سنة 2010 و 4.1% سنة 2011).

الجدول 12: السكان العاطلون و معدل البطالة (%) حسب الوسط (2010، 2011)

2010			2011			المؤشر
المجموع	القروي	الحضري	المجموع	القروي	الحضري	
32580	12691	19889	36132	13578	22554	عدد السكان العاطلين
6.2	3.7	11.3	7.1	4.1	13.1	معدل البطالة

المصدر: البحث الوطني حول التشغيل، المندوبية السامية للتخطيط

2.3. معدل البطالة حسب الجنس و الوسط

فيما يتعلق بمعدل البطالة حسب الجنس و الوسط يتضح أن النساء الحضريرات اكثر عرضة للبطالة حيث أن ربعهن عاطلات (25.3% سنة 2011) مما يشكل ضعف المعدل المسجل سنة 2010 (13.2%). بالوسط القروي، لم يسجل اختلاف كبير حيث انتقل معدل البطالة لدى الإناث من 2.2% سنة 2010 إلى 3.1% سنة 2011.

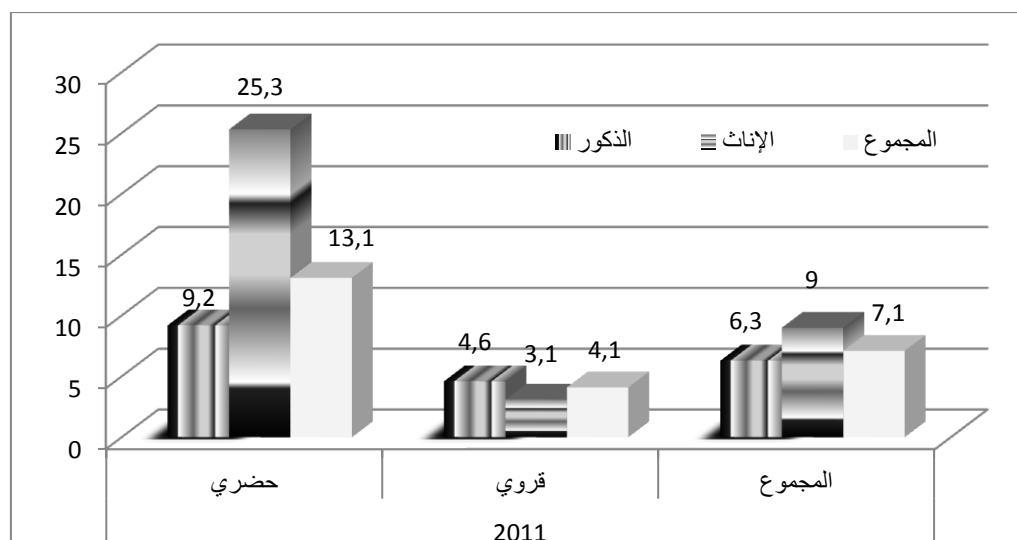
فيما يخص العاطلين الذكور، فقد عرفت نسبتهم شبه استقرار سواء بالوسط الحضري (9.2% و 10.7% على التوالي سنة 2011 و 2010) أو بالوسط القروي (4.6% و 4.5% على التوالي سنة 2011 و 2010).

الجدول 13: معدل البطالة (%) حسب الجنس والوسط (2010، 2011)

2010			2011			الجنس
المجموع	القروي	الحضري	المجموع	القروي	الحضري	
6.8	4.5	10.7	6,3	4,6	9,2	الذكور
4.9	2.2	13.2	9,0	3,1	25,3	الإناث
6.2	3.7	11.3	7,1	4,1	13,1	المجموع

المصدر: البحث الوطني حول التشغيل، المندوبية السامية للتخطيط

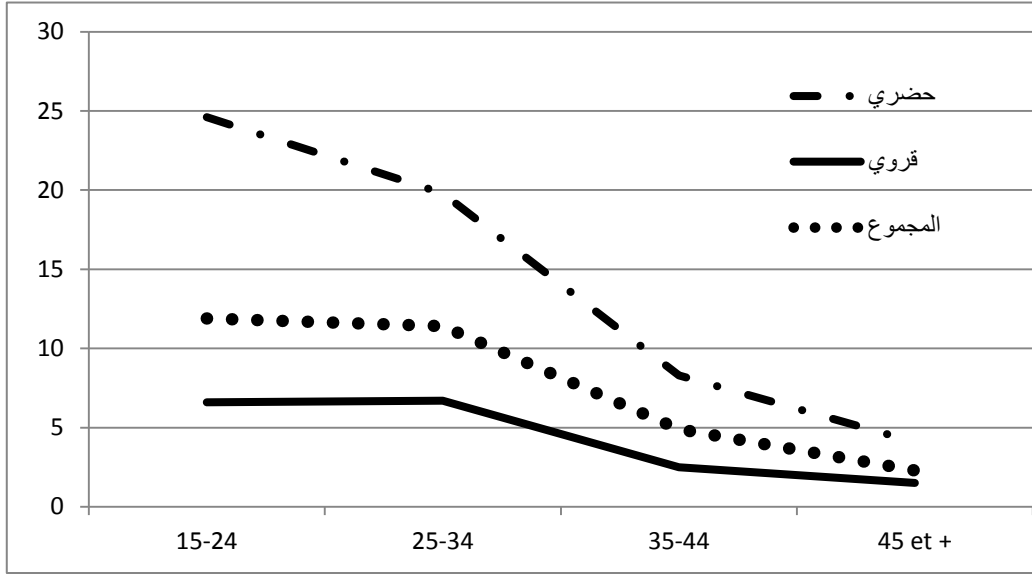
مبيان 5: معدل البطالة حسب وسط الإقامة و الجنس (2011)



3.3. معدل البطالة حسب الفئات العمرية و الوسط

توزيع البطالة حسب الفئة العمرية تظهر أن هذه الظاهرة تمس بشكل كبير الشباب و تنقلص حدتها مع تقدم العاطلين في السن. كما انها تهتم بالخصوص الشباب بالوسط الحضري إذ أن ربع النشيطين المنتمين للفئة العمرية 15-24 سنة عاطلون عن العمل خلال 2011 (24.6%) مقابل 19.3% فقط خلال 2010. هذا المعدل ينخفض كلما ارتفع سن النشيطين ليصل ل 4.1% كمعدل للبطالة للفئة العمرية 45 سنة و ما فوق.

مبيان 6: تطور معدل البطالة حسب وسط الإقامة و الفئات العمرية (2011)



هذا التفاوت بين معدلات البطالة الخاصة بالفئات العمرية يسجل كذلك بالوسط القروي و لكن بحدّة أقل إذ ينخفض من 6.6% بالنسبة للنشيطين البالغين 15-24 سنة ليصل إلى 1.5% لدى الفئة العمرية 45 سنة فما فوق.

الجدول 14: توزيع معدل البطالة (%) حسب فئات الأعمار و الوسط (2010، 2011)

2010			2011			فئات الأعمار
المجموع	القروي	الحضري	المجموع	القروي	الحضري	
10.3	7.0	19.3	11.9	6.6	24.6	سنة 15-24
9.2	4.3	16.6	11.4	6.7	19.8	سنة 25-34
4.1	2.1	7.1	4.9	2.5	8.3	سنة 35-44
2.6	1.8	4.4	2.3	1.5	4.1	45 سنة فما فوق
6.2	3.7	11.3	7.1	4.1	13.1	المجموع

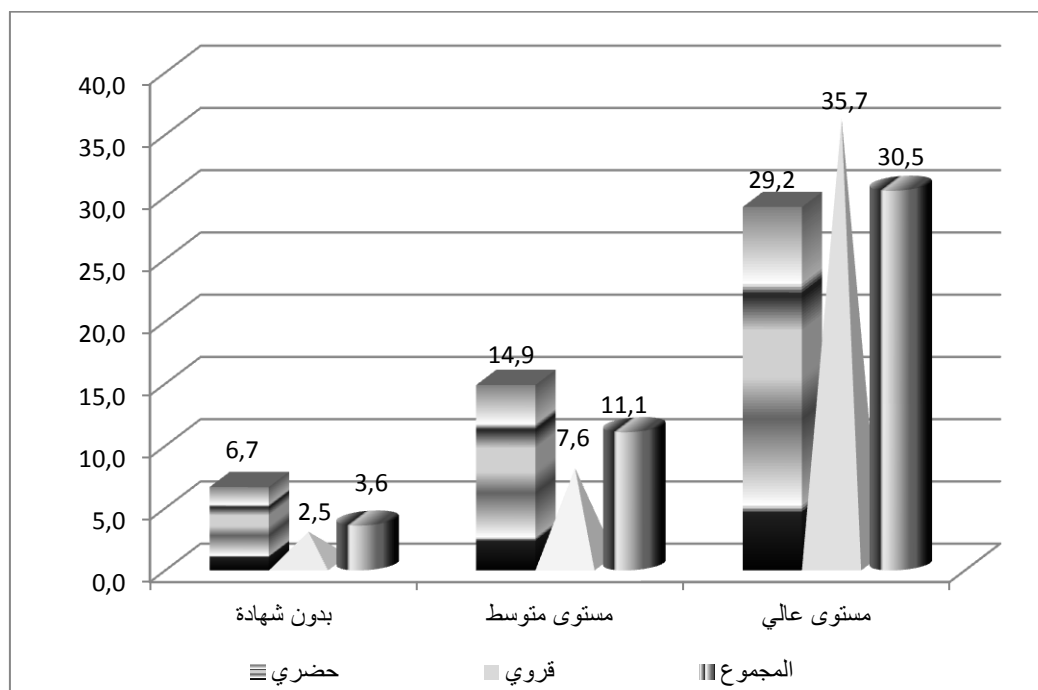
المصدر: البحث الوطني حول التشغيل، المندوبية السامية للتخطيط

4.3. معدل البطالة حسب الشهادة و الوسط

يرتفع معدل البطالة بالجهة كلما كان المستوى الدراسي مرتفعا و كانت الشهادة المحصل عليها عليا. إذ ان معدل بطالة النشيطين غير المتوفرين على أي شهادة لا يتجاوز 3.6% فيما تصل هذه النسبة إلى 30.5% لدى أصحاب الشواهد العليا. نفس الوثيرة يمكن ملاحظتها سواء بالوسط الحضري أو القروي.

بالوسط القروي، 35.7% من أصحاب الشواهد العليا عاطلين مقابل 29.2% بالوسط الحضري. فيما العاطلون بدون شهادة لا يمثلون سوى 2.5% و 6.7% بالوسطين القروي و الحضري على التوالي.

مبيان 7: معدل البطالة حسب وسط الإقامة و الشهادة (2011)



مقارنة مع 2010، يلاحظ ارتفاع نسبة بطالة أصحاب الشواهد العليا إذ انتقل المعدل من 23.2% إلى 30.5% في حين استقرت هذه النسبة بالنسبة للفئات الأخرى ("بدون شهادة" و " مستوى متوسط").

كما يجب الإشارة أن معدل بطالة القرويين أصحاب الشواهد العليا تراجع ب 10.3 نقطة مئوية منتقلا من 46% سنة 2010 إلى 35.7% سنة بعد ذلك. في حين ارتفع هذا المعدل بالوسط الحضري ب 8.6 نقطة مئوية (20.6% سنة 2010 و 29.2% سنة 2011).

الجدول 15: معدل البطالة (%) حسب الشهادة و الوسط (2010، 2011)

2010			2011			مستوى الشهادة
المجموع	القروي	الحضري	المجموع	القروي	الحضري	
3.5	2.3	7.0	3.6	2.5	6.7	بدون شهادة
11.0	8.0	14.2	11.1	7.6	14.9	مستوى متوسط
23.3	46.0	20.6	30.5	35.7	29.2	مستوى عالي
6.2	3.7	11.3	7.1	4.1	13.1	المجموع

المصدر: البحث الوطني حول التشغيل، المندوبية السامية للتخطيط

5.3. معدل البطالة حسب الإقليم و الوسط

المقارنة بين أقاليم الجهة توضح أن إقليم بني ملال (يضم كل من إقليم بني ملال و الفقيه بن صالح حسب التقسيم الإداري السابق) سجل معدل بطالة قدره 8.1% مقابل 4.6% فقط بإقليم أزيلال.

توزيع هذا المعدل حسب الوسط يظهر تواجد تفاوتات كبيرة بين الوسطين داخل نفس الإقليم. هذا التفاوت يتراوح ما بين 8.5 نقطة مئوية بإقليم بني ملال و 10.1 نقطة مئوية بإقليم أزيلال.

مقارنة مع سنة 2010، ارتفعت معدلات البطالة ارتفاعا طفيفا بإقليمي الجهة باعتبار أن هذا المؤشر تزايد بأقل من نقطة مئوية بإقليم بني ملال و 1.3 نقطة مئوية بإقليم أزيلال خلال هذه الفترة.

الجدول 16: معدل البطالة (%) حسب الإقليم و الوسط (2010، 2011)

2010			2011			الإقليم
المجموع	القروي	الحضري	المجموع	القروي	الحضري	
7.3	4.5	11.5	8.1	4.6	13.1	بني ملال+ الفقيه بن صالح
3.3	2.0	10.1	4.6	2.9	13.0	أزيلال
6.2	3.7	11.3	7.1	4.1	13.1	المجموع

المصدر: البحث الوطني حول التشغيل، المندوبية السامية للتخطيط

6.3. معدل الشغل الناقص حسب الإقليم و الوسط

يعتبر الشغل الناقص مظهرا من مظاهر البطالة، و هو يعكس بشكل آخر نقصا في حجم التشغيل (العمل أقل من عدد ساعات العمل العادية) أو سوءا في توزيع اليد العاملة (العمل لا يتماشى مع المؤهلات والتكوين).

دراسة بيانات الشغل الناقص تبين أن إقليم بني ملال سجل أكبر معدل شغل ناقص بالجهة بما قدره 14.3% مقابل 11.3% بإقليم أزيلال.

الجدول 17 : معدل الشغل الناقص (%) حسب الإقليم و الوسط 2010، 2011

2010			2011			الإقليم
المجموع	القروي	الحضري	المجموع	القروي	الحضري	
12.2	9.3	16.9	14,3	12,4	17,3	بني ملال+ الفقيه بن صالح
9.9	9.0	15.0	11,3	10,0	18,4	أزيلال
11.6	9.2	16.6	13,5	11,6	17,4	المجموع

المصدر: البحث الوطني حول التشغيل، المندوبية السامية للتخطيط

بالمقارنة مع معطيات سنة 2010، يتضح أن معدل الشغل الناقص ارتفع بالإقليمين معا حيث انتقل من 12.2% إلى 14.3% بإقليم بني ملال و من 9.95 إلى 11.3% بإقليم أزيلال.

حسب الوسط، نجد نفس الوضع حيث أن هذا المؤشر ارتفع ب 0.8 و 2.4 نقطة مئوية على التوالي بكل من الوسطين الحضري والقروي.

ملحق احصائي

جدول 1 : تطور معدل البطالة بجهة تادلة أزيلال حسب الوسط

السنة	حضري	قروي	المجموع
2001	15.8	4.5	7.8
2002	12.7	3.8	6.5
2003	13.8	3.9	6.9
2004	14	3.6	6.7
2005	14.5	2	5.6
2006	11.4	2.1	5.1
2007	14.4	2.6	6.3
2008	13.4	2.2	5.8
2009	11.1	2.2	5
2010	11.3	3.7	6.2
2011	13.1	4.1	7.1

جدول 2 : تطور معدل البطالة بالجهة حسب الجنس

السنة	الذكور	الإناث	المجموع
2001	8.3	6.7	7.8
2002	5.9	8.4	6.5
2003	7	6.5	6.9
2004	7	6	6.7
2005	5.6	5.8	5.6
2006	4.9	5.6	5.1
2007	5.7	7.4	6.3
2008	5.4	6.6	5.8
2009	5	5.1	5
2010	6.8	4.9	6.2
2011	6.3	9.0	7.1

المصدر: البحث الوطني حول التشغيل، المندوبية السامية للتخطيط

جدول 3 : تطور معدل النشاط بالجهة حسب وسط الإقامة

السنة	حضري	قروي	المجموع
2001	41.7	61.2	53.9
2002	40.1	55.6	49.8
2003	41.1	56.8	51
2004	41.7	60.5	53.4
2005	40.4	59.8	52.4
2006	41.8	57.5	51.3
2007	41.9	60.1	53
2008	42.6	58.4	52.1
2009	41.6	57.5	51.2
2010	41.8	56.6	50.6
2011	40.0	53.8	48.1

جدول 4 : تطور معدل النشاط بالجهة حسب الجنس

السنة	الذكور	الإناث	المجموع
2001	78.3	31	53.9
2002	76.9	25.1	49.8
2003	77.3	26.5	51
2004	78.1	30.7	53.4
2005	77.4	29.4	52.4
2006	75.2	31.3	51.3
2007	76.2	33.6	53
2008	76.5	32.1	52.1
2009	76.6	29.9	51.2
2010	76.5	29.2	50.6
2011	48.1	27.0	48.1

المصدر: البحث الوطني حول التشغيل، المندوبية السامية للتخطيط

جدول 5 : توزيع السكان النشيطين المشتغلين بالجهة حسب قطاعات النشاط

السنة	الزراعة، الفلاحة، الغابة و الصيد	الصناعة، البناء و الأشغال العمومية	الخدمات	المجموع
2005	63.0	12.4	24.6	100.0
2006	55.9	13.2	30.9	100.0
2007	61.5	14.0	24.5	100.0
2008	61.3	12.9	25.8	100.0
2009	62.2	12.5	25.2	100.0
2010	60.1	14.5	25.4	100.0
2011	56.8	15.4	27.7	100.0

جدول 6 : معدلات النشاط و البطالة لدى البالغين 15 سنة فما فوق حسب الجهات ، 2011

معدل البطالة			معدل النشاط			الجهة
المجموع	قروي	حضري	المجموع	قروي	حضري	
15.2	8.9	17.1	41.8	40.0	42.4	واد الذهب-لكويرة-العيون
6.5	2.7	12.5	50.8	57.5	42.8	سوس-ماسة-درعة
9.5	4.9	17.2	58.3	69.2	46.2	الغرب -شرااردة بني حسن
5.9	1.4	13.4	58.4	69.5	46.1	الشاوية ورديفة
4.5	1.2	9.7	54.2	61.1	45.9	مراكش تانسيفت الحوز
17.7	14.6	19.6	44.7	48.8	42.6	الجهة الشرقية
10.1	8.1	10.2	45.7	49.2	45.5	الدار البيضاء
12.8	4.7	14.7	44.1	52.5	42.5	الرباط سلا زمور زعير
8.5	2.2	21.8	62.2	71.8	48.6	دكالة عبدة
7.1	4.1	13.1	48.1	53.8	40.0	تادلة أزيلال
10.4	4.9	15.5	43.1	51.1	37.7	مكناس تافيلالت
5.5	1.9	7.1	45.7	56.7	42.2	فاس بولمان
6.9	4.8	15.9	50.8	55.6	37.3	تازة الحسيمة تاوانات
9.7	4.5	13.0	42.5	44.5	41.2	طنجة تطوان
8.9	3.9	13.4	49.2	57.9	43.3	المجموع

المصدر: البحث الوطني حول التشغيل، المندوبية السامية للتخطيط

جدول 7 : مؤشرات النشاط والبطالة حسب وسط الإقامة على المستوى الوطني

سنة 2011			سنة 2010			المؤشرات	
المجموع	قروي	حضري	المجموع	قروي	حضري		
11 538	5 448	6 090	11 442	5 449	5 993	السكان النشيطون (بالآلاف)	
26.7	32.5	21.5	26.8	32.5	21.7	نسبة الإناث ضمن السكان النشيطين (%)	
49.2	58	43.3	49.6	58.4	43.6	معدل النشاط (%)	
74.3	80.5	70.1	74.7	81.1	70.3	ذكور	حسب الجنس
25.5	36.6	18.1	25.9	36.9	18.4	إناث	
35	46	25.6	36.2	46.8	27.1	سنة 24 - 15	حسب السن
61.8	65.5	59.4	61.8	66	59.1	سنة 34 - 25	
62	70	57.5	61.6	69.7	57	سنة 44 - 35	
44.8	58.2	36.7	45.4	58.9	37.1	سنة 45 فأكثر	
49.6	59.8	38.3	49.9	60.1	38.5	بدون شهادة	حسب الشهادة
48.6	50.8	48	49.1	51.6	48.4	حاصل على شهادة	
10 510	5 237	5 273	10 405	5 235	5 170	السكان النشيطون المشتغلون (بالآلاف)	
44.8	55.7	37.5	45.1	56.2	37.6	نسبة الشغل ضمن مجموع السكان في سن العمل	
76.7	57.6	95.7	76.7	58.4	95.3	نسبة الشغل المؤدى عنه ضمن الشغل الكلي، منها :	
56.6	38.9	67.1	57.7	41.1	68	. العمل المستأجر	
43.4	61.1	32.9	42.3	58.9	32	. الشغل الذاتي	
1 106	616	490	1 208	693	515	السكان النشيطون المشتغلون في حالة شغل ناقص (بالآلاف)	
10.5	11.8	9.3	11.6	13.2	10	معدل الشغل الناقص (%)	
1 028	211	817	1 037	214	823	السكان النشيطون العاطلون (بالآلاف)	
30.6	17.7	34	28.3	16.7	31.3	نسبة الإناث ضمن السكان النشيطين العاطلين (%)	
8.9	3.9	13.4	9.1	3.9	13.7	معدل البطالة (%)	
8.4	4.7	11.3	8.9	4.8	12.1	ذكور	حسب الجنس
10.2	2.1	21.2	9.6	2	19.8	إناث	
17.9	8.7	32.2	17.6	8.4	31.3	سنة 24 - 15	حسب السن
12.9	4.4	19.1	12.8	4.4	19.1	سنة 34 - 25	
5.2	1.8	7.4	5.5	2	7.9	سنة 44 - 35	
1.8	0.8	2.7	2.1	1	3.2	سنة 45 فأكثر	
4	2.3	7	4.5	2.4	8.1	بدون شهادة	حسب الشهادة
16.7	11.2	18.3	16.7	11.4	18.1	حاصل على شهادة	

النشاط والتشغيل (15 سنة فأكثر)

البطالة

المصدر: البحث الوطني حول التشغيل، المندوبية السامية للتخطيط

جدول 8 : مؤشرات النشاط والبطالة حسب وسط الإقامة بجهة تادلة أزيلال

سنة 2011			سنة 2010			المؤشرات	
المجموع	قروي	حضري	المجموع	قروي	حضري		
506237	333480	172757	523450	347164	176286	السكان النشيطون	
48.1	53.8	40.0	50.6	56.6	41.8	معدل النشاط (%)	
74.0	77.4	69.1	76.5	80.3	71.0	ذكور	حسب الجنس
27.0	34.1	17.1	29.2	37.0	17.8	إناث	
29.0	39.7	35.8	27.6	42.6	37.2	15 - 24 سنة	حسب السن
48.9	59.1	55.0	54.7	61.8	58.7	25 - 34 سنة	
54.5	68.8	62.1	56.2	70.3	64.1	35 - 44 سنة	
34.0	56.1	46.8	36.1	60.3	50.2	45 سنة فأكثر	
48.2	55.1	35.1	51.6	58.5	38.1	بدون شهادة	حسب الشهادة
42.8	47.2	39.0	44.7	49.1	40.1	حاصل على شهادة متوسطة	
74.0	68.0	75.6	68.7	53.4	71.2	حاصل على شهادة عليا	
506237	333480	172757	523450	347164	156397	السكان النشيطون المشتغلون	
44.7	51.6	34.8	47.5	54.6	37.1	نسبة الشغل ضمن مجموع السكان في سن العمل	
46.5	53.7	32.8	49.8	57.2	35.4	بدون شهادة	حسب الشهادة
38.1	43.7	33.2	39.8	45.2	35.1	حاصل على شهادة متوسطة	
51.4	43.7	53.5	52.7	28.8	56.6	حاصل على شهادة عليا	
13.5	11.6	17.4	11.6	9.2	16.6	معدل الشغل الناقص (%)	
36132	13578	22554	32580	12691	19889	السكان النشيطون العاطلون	
7.1	4.1	13.1	6.2	3.7	11.3	معدل البطالة (%)	
6.3	4.6	9.2	6.8	4.5	10.7	ذكور	حسب الجنس
9.0	3.1	25.3	4.9	2.2	13.2	إناث	
11.9	6.6	24.6	10.3	7.0	19.3	15 - 24 سنة	حسب السن
11.4	6.7	19.8	9.2	4.3	16.6	25 - 34 سنة	
4.9	2.5	8.3	4.1	2.1	7.1	35 - 44 سنة	
2.3	1.5	4.1	2.6	1.8	4.4	45 سنة فأكثر	
3.6	2.5	6.7	3.5	2.3	7.0	بدون شهادة	حسب الشهادة
11.1	7.6	14.9	11.0	8.0	14.2	حاصل على شهادة متوسطة	
30.5	35.7	29.2	23.3	46.0	20.6	حاصل على شهادة عليا	

المصدر: البحث الوطني حول التشغيل، المندوبية السامية للتخطيط

مفاهيم و تعاريف

الساكنة النشيطة: تتكون من جميع الأشخاص من كلا الجنسين، و الذين يشكلون اليد العاملة المتوفرة لإنتاج السلع و الخدمات. تضم من جهة، كل الأشخاص الذين يتوفرون على شغل أو النشيطين المشتغلين، و من جهة أخرى، الأشخاص الذين هم في حالة بطالة.

النشيطون المشتغلون: الساكنة النشيطة المشتغلة تضم جميع الأشخاص البالغين من العمر 7 سنوات فما فوق و الذين يساهمون في إنتاج السلع و الخدمات، و لو لمدة ساعة واحدة، خلال فترة مرجعية وجيزة و محددة و كل الأشخاص الذين يتوفرون على شغل و تغييبوا عنه لسبب عارض. يتعلق الأمر هنا بتصور واسع يشمل كل أنواع الشغل بما في ذلك الشغل الظرفي أو الشغل لفترة محدودة و كل أنواع التشغيل غير المنتظم.

العاطلون: تتكون الساكنة النشيطة العاطلة من كل الأشخاص البالغين من العمر 15 سنة فما فوق و لا يتوفرون على نشاط مهني و هم بصدد البحث عن شغل.

و للإشارة فإن مفهوم البحث عن شغل يستعمل بمعناه الواسع، حيث أن المبحوثين الذين يصرحون أن سبب عدم البحث عن عمل خارج عن إرادتهم، يعتبرون عاطلين (الأشخاص الذين وهن عزمهم و كلوا من البحث الفعلي). و هو وضع كل الأشخاص الذين:

- يعتقدون أن الشغل غير متوفر في مكان إقامتهم،
- يصرحون أنهم لا يتوفرون على مؤهل أو تجربة أو مستوى تكوين يساعدهم على الحصول على شغل،
- يعتقدون أنهم لم يبلغوا بعد أو تجاوزوا سن الشغل،
- لديهم وعد بالعمل،
- ينتظرون جوابا من المشغل.

الساكنة غير النشيطة: يعتبر غير نشيط كل شخص ليس بنشيط مشتغل و لا بعاطل. و تضم الساكنة غير النشيطة التلاميذ و الطلبة و ربات البيوت و المتقاعدين و الملاكين و المعاقين و المرضى و المسنين و غير النشيطين الاخرين.

معدل النشاط : يعتبر هذا المعدل من المؤشرات الأساسية لقياس مستوى النشاط. و يقيس نسبة السكان الذين يساهمون بشكل فعلي، أو يعملون على المساهمة في إنتاج السلع و الخدمات، من مجموع السكان.

يقاس معدل النشاط لدى الساكنة البالغة من العمر 15 سنة فما فوق كالتالي:

معدل النشاط (%) = (السكان النشيطين البالغين 15 سنة فأكثر/مجموع السكان البالغين 15 سنة فأكثر)*100

معدل البطالة: يمكن هذا المعدل من إبراز مستوى الاختلال بين عرض و طلب الشغل. و يحدد نسبة الساكنة التي لا تتوفر على شغل و تبحث عنه بشكل فعال أو غير فعال، ضمن الساكنة النشيطة البالغة من العمر 15 سنة فما فوق. و يقاس هذا المعدل كالتالي:

معدل البطالة (%) = (السكان العاطلين/ السكان النشيطين البالغين 15 سنة فأكثر)*100

معدل الشغل: يعبر عن نسبة الساكنة المشتغلة ضمن ساكنة معينة.

معدل الشغل (%) = (السكان النشيطين المشتغلين/مجموع السكان)*100

السكان النشيطون في حالة شغل ناقص : تتكون هذه الفئة من السكان:

- النشيطين المشتغلين، البالغين من العمر 15 سنة فما فوق، الراغبين في القيام بعدد أكبر من ساعات العمل و المستعدين لذلك و الذين عملوا خلال أسبوع المرجع لمدة تقل عن 48 ساعة،
- النشيطين المشتغلين البالغين من العمر 15 سنة فما فوق و الذين عملوا خلال أسبوع المرجع أكثر من العتبة المشار إليها أعلاه و الذين هم بصدد البحث عن شغل آخر لتغيير شغلهم الحالي لأحد السببين:

- عدم ملائمة شغلهم للمؤهلات و للتكوين الذي يتوفرون عليه،
- عدم القناعة بالمدخول الذي يجنونه من عملهم.

معدل الشغل الناقص : يمكن هذا المعدل من الإحاطة بأهمية المظاهر الأساسية لسوء استخدام اليد العاملة المشتغلة ، و يحدد نسبة النشيطين المشتغلين في حالة شغل ناقص ضمن السكان النشيطين المشتغلين البالغين من العمر 15 سنة فما فوق.

المملكة المغربية
Royaume du Maroc



المندوبية السامية للتخطيط
HAUT-COMMISSARIAT AU PLAN

DIRECTION REGIONALE DE TADLA AZILAL

Bd Med V. BP 565. Béni Mellal

Tél. 05 23 48 33 89 / Fax : 05 23 48 38 43

Email : hcpbenimellal@yahoo.fr

www.hcp.ma