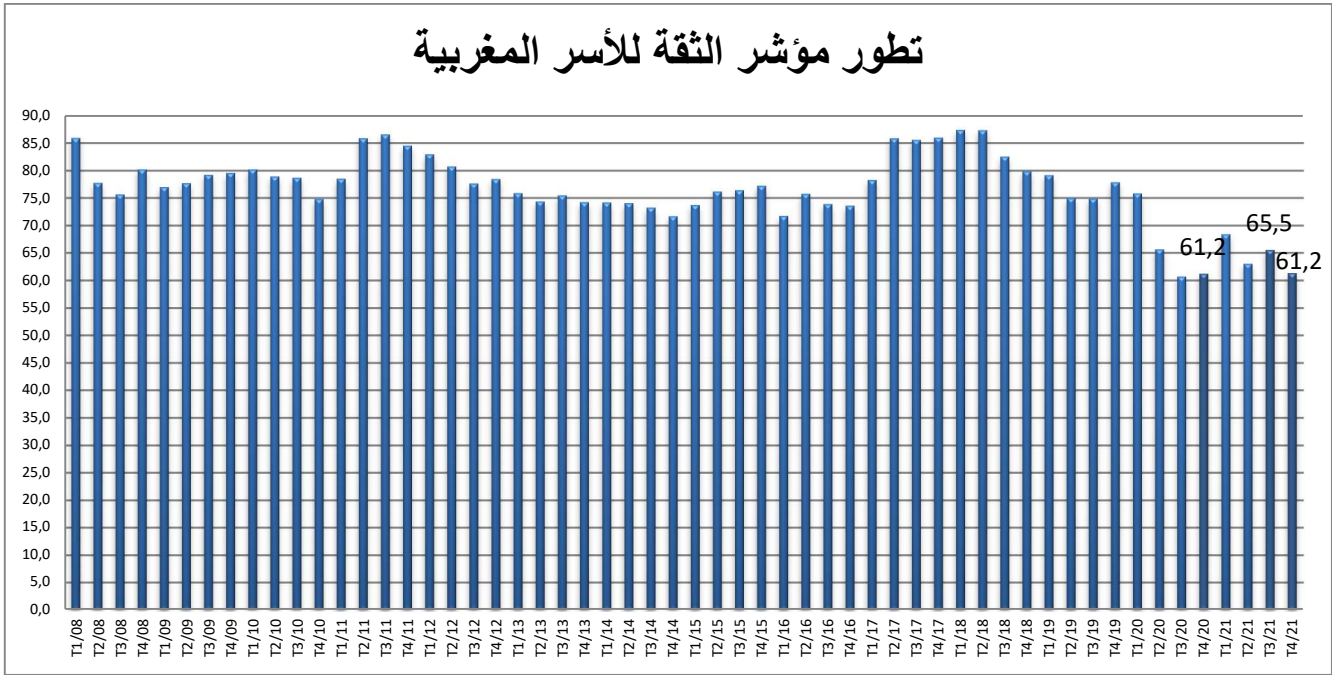


مذكرة إخبارية للمندوبية السامية للتخطيط نتائج بحث الظرفية لدى الأسر

برسم سنة 2021

يتضح من نتائج البحث الدائم حول الظرفية لدى الأسر، المنجز من طرف المندوبية السامية للتخطيط، أن مستوى ثقة الأسر عرف، خلال الفصل الرابع من سنة 2021، تدهورا مقارنة مع الفصل السابق و استقرارا مقارنة مع نفس الفصل من السنة الماضية.

خلال الفصل الرابع من سنة 2021، استقر مستوى ثقة الأسر في 61,2 نقطة مسجلا بذلك تدهورا مقارنة مع الفصل السابق (65,5 نقطة) واستقرارا مقارنة مع نفس الفصل من السنة الماضية.



1. تطور مكونات مؤشر الثقة

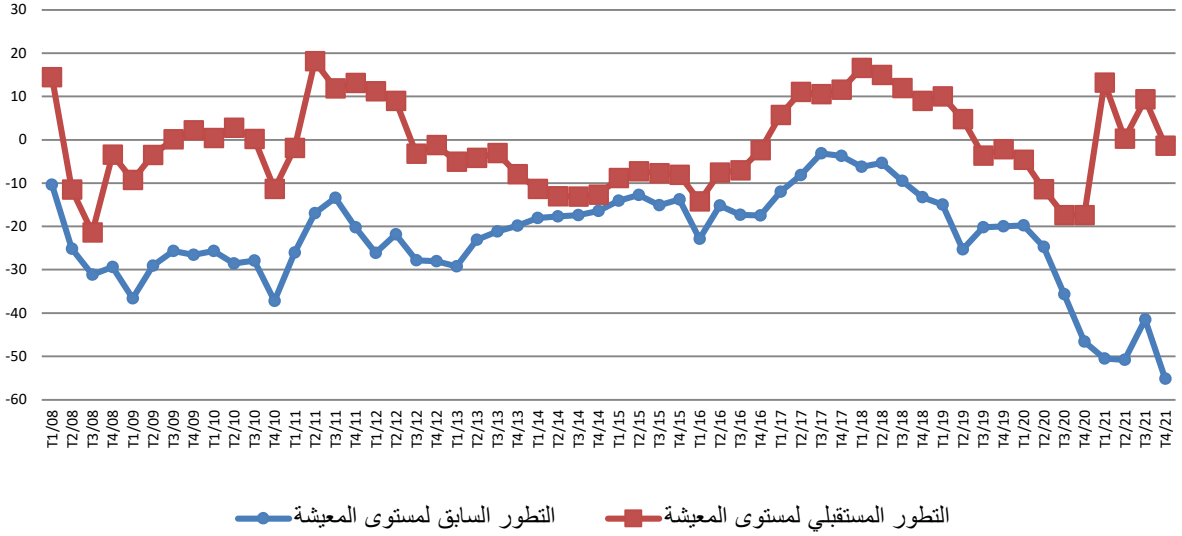
تهم هذه المكونات آراء الأسر حول تطور مستوى المعيشة والبطالة وفرص اقتناء السلع المستدامة وكذا تطور وضعيتهم المالية.

● إحساس الأسر بتراجع مستوى المعيشة

خلال الفصل الرابع من سنة 2021، بلغ معدل الأسر التي صرحت بتدهور مستوى المعيشة خلال 12 شهرا السابقة 67,4 %، فيما اعتبرت 20,3 % منها استقراره و 12,3 % تحسنه. وهكذا، استقر رصيد هذا المؤشر في مستوى سلبي بلغ ناقص 55,2 نقطة عوض ناقص 41,5 نقطة خلال الفصل السابق و ناقص 46,6 نقطة خلال نفس الفصل من السنة الماضية.

أما بخصوص تطور مستوى المعيشة خلال 12 شهرا المقبلة، فتتوقع 29,4 % من الأسر تدهوره و 42,5 % استقراره، في حين ترجح 28,1 % تحسنه. وهكذا، استقر رصيد هذا المؤشر في ناقص 1,3 نقطة عوض 9,3 نقاط خلال الفصل السابق و ناقص 17,4 نقطة خلال نفس الفصل من السنة الماضية.

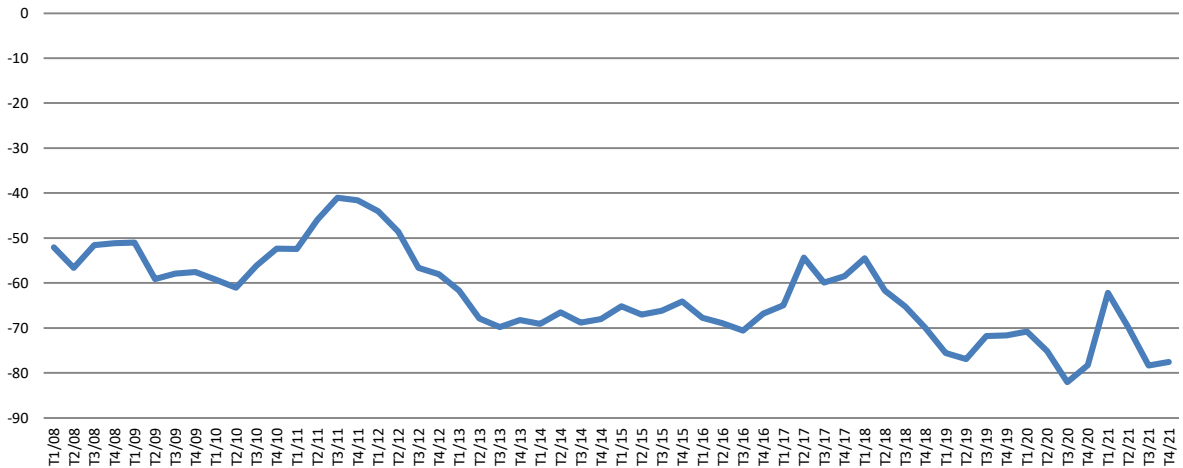
تصور الأسر للتطور السابق و المستقبلي للمستوى العام للمعيشة (أرصدة الآراء)



• تطور مستوى البطالة: آراء متشائمة

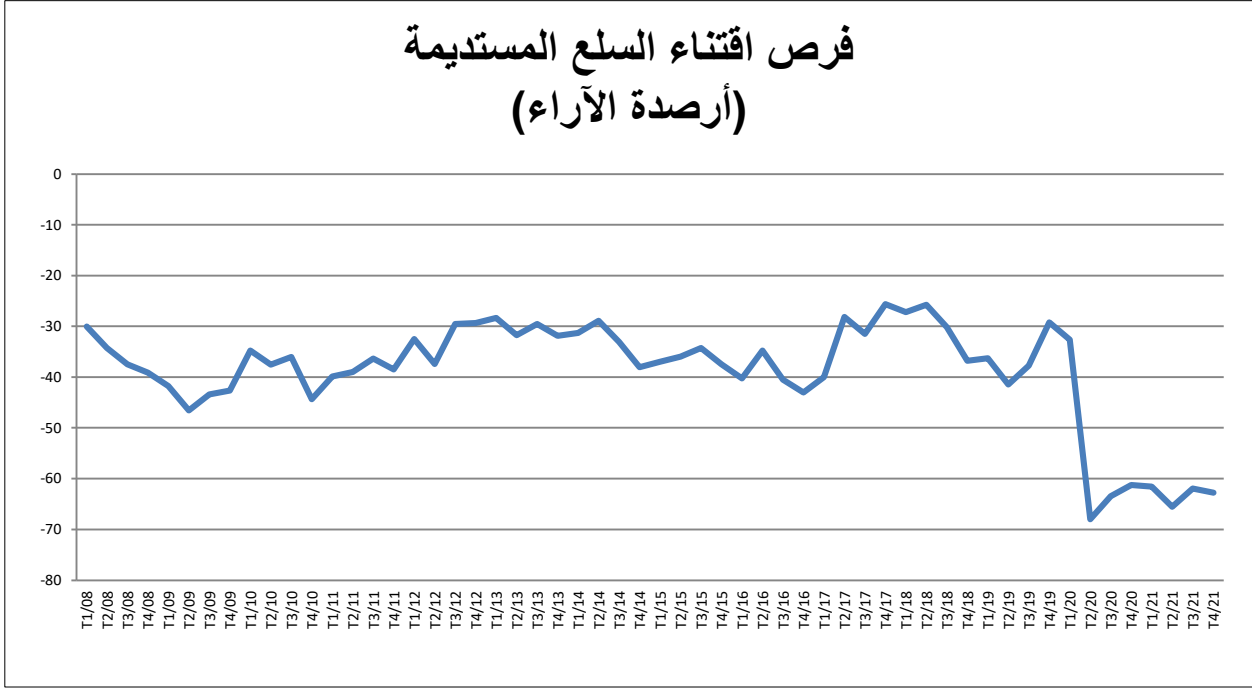
خلال الفصل الرابع من سنة 2021، توقعت 84% من الأسر مقابل 6,4% ارتفاعا في مستوى البطالة خلال 12 شهرا المقبلة. وهكذا استقر رصيد هذا المؤشر في مستوى سلبي بلغ ناقص 77,6 نقطة، مقابل ناقص 78,3 نقطة مسجلة خلال الفصل السابق وأيضا خلال الفصل الرابع من السنة الماضية.

التطور المستقبلي للبطالة (أرصدة الآراء)



• ظرفية غير ملائمة لاقتناء السلع المستديمة حسب تصور الأسر

اعتبرت 72% من الأسر، خلال الفصل الرابع من سنة 2021، أن الظروف غير ملائمة للقيام بشراء سلع مستديمة في حين رأت 9,2% عكس ذلك. وهكذا استقر رصيد هذا المؤشر في مستوى سلبي بلغ ناقص 62,8 نقطة مقابل ناقص 62 نقطة خلال الفصل السابق وناقص 61,2 نقطة خلال نفس الفصل من سنة 2020.



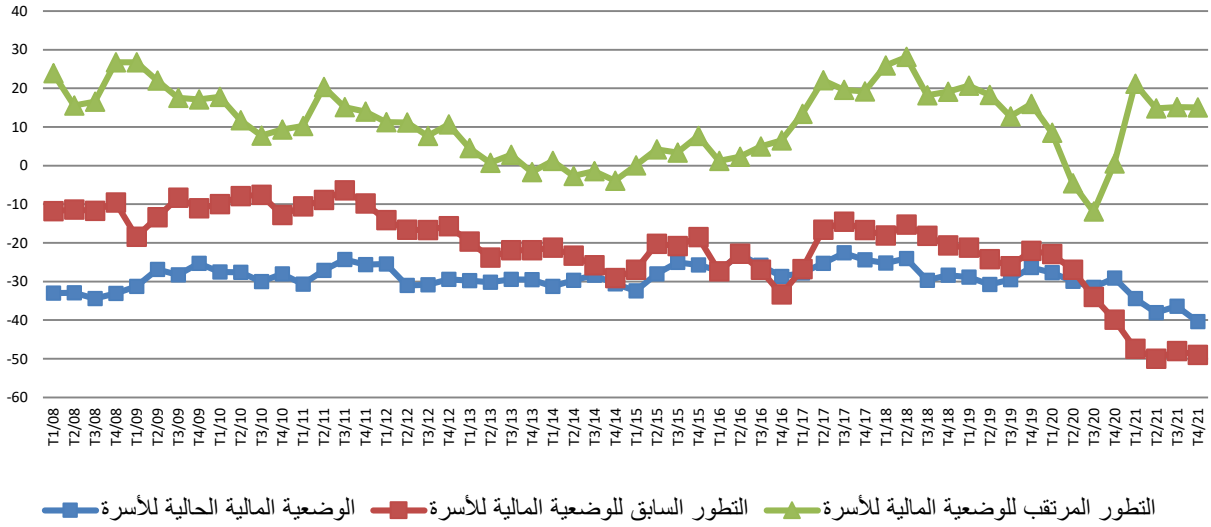
• إحساس الأسر بتدهور وضعيتهم المالية

صرحت 51,8% من الأسر، خلال الفصل الرابع من سنة 2021، أن مداخيلها تغطي مصاريفها، فيما استنزفت 44,3% من مدخراتها أو لجأت إلى الاقتراض. ولا يتجاوز معدل الأسر التي تمكنت من ادخار جزء من مداخيلها 3,9%. وهكذا استقر رصيد آراء الأسر حول وضعيتهم المالية الحالية في مستوى سلبي بلغ ناقص 40,4 نقطة مقابل ناقص 36,4 نقطة خلال الفصل السابق وناقص 29,1 نقطة خلال نفس الفصل من السنة الماضية.

وبخصوص تطور الوضعية المالية للأسر خلال 12 شهرا الماضية، صرحت 54,4% من الأسر مقابل 5,4% بتدهورها. وبذلك استقر رصيد هذا التصور في مستوى منخفض، حيث بلغ ناقص 49 نقطة مقابل ناقص 48 نقطة خلال الفصل السابق وناقص 39,9 نقطة خلال نفس الفصل من السنة الماضية.

أما بخصوص تصور الأسر لتطور وضعيتها المالية خلال 12 شهرا المقبلة، فتتوقع 29,3% من الأسر مقابل 14,3% تحسنها. وبذلك بلغ رصيد هذا المؤشر 15,1 نقطة مسجلا بذلك استقرارا مقارنة مع الفصل السابق (15,1 نقطة) وتحسنا ملحوظا مقارنة مع نفس الفصل من السنة الماضية (0,6 نقطة).

تصور الأسر حول وضعيتهم المالية (أرصدة الآراء)



2. تطور مؤشرات فصلية أخرى لآراء الأسر حول الظرفية

إضافة إلى المؤشرات السابقة، يوفر هذا البحث معطيات فصلية عن تصورات الأسر بخصوص جوانب أخرى لظروف معيشتها، منها القدرة على الادخار وتطور أئمة المواد الغذائية.

• قدرة الأسر على الادخار: تصورات دائما متشائمة

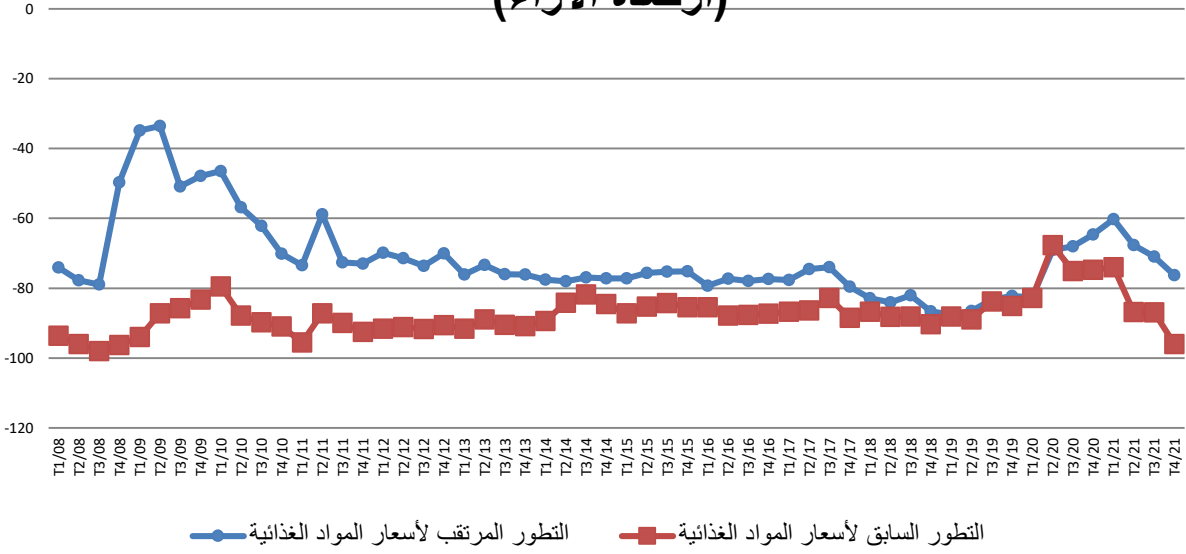
خلال الفصل الرابع من سنة 2021، صرحت 15,2 % مقابل 84,7 % من الأسر بقدرتها على الادخار خلال 12 شهرا المقبلة، وهكذا استقر رصيد هذا المؤشر في مستواه السلبي مسجلا ناقص 69,5 نقطة مقابل ناقص 70,4 خلال الفصل السابق وناقص 65,8 نقطة خلال نفس الفصل من السنة الماضية.

• توقع بارتفاع أئمة المواد الغذائية

خلال الفصل الرابع من سنة 2021، صرحت 96,2 % من الأسر بأن أسعار المواد الغذائية قد عرفت ارتفاعا خلال 12 شهرا الأخيرة، في حين رأت نسبة ضئيلة (0,3 %) عكس ذلك. وهكذا استقر رصيد هذا المؤشر في مستوى سلبي بلغ ناقص 95,9 نقطة مقابل ناقص 86,9 خلال الفصل السابق وناقص 74,7 نقطة خلال نفس الفترة من السنة الماضية.

أما بخصوص تطور أسعار المواد الغذائية خلال 12 شهرا المقبلة، فتتوقع 78,6 % من الأسر استمرارها في الارتفاع في حين لا يتجاوز معدل الأسر التي ترجح انخفاضها 2,4 % فقط. وهكذا استقر رصيد هذا المؤشر في مستوى سلبي بلغ ناقص 76,2 نقطة، عوض ناقص 70,9 نقطة المسجلة خلال الفصل السابق وناقص 64,6 نقطة المسجلة خلال نفس الفصل من السنة الماضية.

تصور الأسر للتطور السابق و المستقبل لأثمان المواد الغذائية (أرصدة الآراء)



3. تطور مؤشرات سنوية لآراء الأسر حول الظرفية

بالإضافة للمؤشرات الفصلية، تقوم المندوبية السامية للتخطيط في نهاية كل سنة بحساب أرصدة تصورات الأسر لمكونات أخرى متعلقة بمحيطها والتي لا تعرف تغييرات معبرة من فصل إلى آخر. ويتعلق الأمر بالتطور الحاصل ما بين 2020 و2021 لآراء الأسر حول وضعية حقوق الإنسان والمحافظة على البيئة وكذا جودة بعض الخدمات العمومية.

• جودة الخدمات الإدارية: آراء أكثر سلبية

خلال سنة 2021، صرحت 55,2% من الأسر بتحسين جودة الخدمات الإدارية في حين رأت 20,8% عكس ذلك. وهكذا انتقل رصيد هذه الآراء إلى 34,4 نقطة عوض 40,6 نقطة المسجلة خلال سنة 2020.

• المحافظة على البيئة: إحساس بالتحسن

خلال سنة 2021، صرحت 52,7% من الأسر أن جودة حماية البيئة بالمغرب قد تحسنت فيما اعتبرت 17% أنها قد تراجعت. وبذلك، بلغ رصيد آراء الأسر حول هذا المؤشر 35,7 نقطة مقابل 32 نقطة المسجلة خلال سنة 2020.

• وضعية حقوق الإنسان: شعور بتدهور

خلال سنة 2021، صرحت 18,2% من الأسر أن وضعية حقوق الإنسان بالمغرب قد تراجعت مقابل 15,8% المسجلة خلال السنة الماضية. وقد انتقل رصيد هذا المؤشر إلى 24,1 نقطة عوض 26 نقطة المسجلة خلال سنة 2020.

• خدمات التعليم: استمرار تدهورها

خلال سنة 2021، أقرت 56,9% مقابل 21,5% من الأسر بتدهور جودة خدمات التعليم. وهكذا انتقل رصيد هذا المؤشر من ناقص 29 نقطة سنة 2020 إلى ناقص 35,4 نقطة سنة 2021.

• إحساس الأسر بتحسين خدمات الصحة

تحسنت آراء الأسر بخصوص تطور جودة خدمات الصحة ما بين سنتي 2020 و2021. فخلال سنة 2021، صرحت 61% من الأسر أن خدمات الصحة قد تدهورت فيما رأت 15,1% عكس ذلك. وقد بلغت هذه النسب 60,2% و 11,4% على التوالي خلال سنة 2020. وهكذا، انتقل رصيد هذا المؤشر إلى ناقص 45,9 نقطة مقابل ناقص 48,9 نقطة المسجلة خلال سنة 2020.

تصور الأسر لتطور جودة بعض الخدمات العمومية ووضعيات حقوق الإنسان والمحافظة على البيئة

2021				2020				المؤشر
الرصيد	تدهور	استقرار	تحسن	الرصيد	تدهور	استقرار	تحسن	
34,4	20,8%	24%	55,2%	40,6	16,5%	26,4%	57,1%	تطور جودة الخدمات الإدارية
35,7	17,0%	30,3%	52,7%	32,0	15,3%	37,5%	47,3%	تطور وضعيات المحافظة على البيئة
24,0	18,2%	39,6%	42,2%	26,0	15,8%	42,4%	41,8%	تطور وضعيات حقوق الإنسان
-35,3	56,9%	21,5%	21,5%	-29,0	49,5%	30,0%	20,5%	تطور جودة خدمات التعليم
-45,9	61,0%	23,9%	15,1%	-48,9	60,2%	28,4%	11,4%	تطور جودة الخدمات الصحية

فيما يلي تفصيل لنتائج مختلف المؤشرات وتذكير بأهم المفاهيم.

يتم التعبير في الرسوم البيانية عن تطور مكونات مؤشر ثقة الأسر والمؤشرات الأخرى للبحث بأرصدة الآراء للتذكير فإن:

- الأسئلة المطروحة تعتبر كيفية تتم الأجوبة عليها بثلاثة خيارات (تحسن، استقرار أو تدهور). تتعلق التغييرات بـ 12 شهرا وتقدم النتائج على شكل أرصدة (الفرق بين نسب الأجوبة "تحسن" والأجوبة "تدهور"). ولا يحلل مستوى الأرصدة مباشرة بل أن تطورها هو المعتمد في التحليل.
- يتم حساب مؤشر ثقة الأسر على أساس 7 مؤشرات تتعلق أربعة منها بالوضعيات العامة في حين تخص الباقية الوضعيات الخاصة بالأسرة وهي كالتالي:
 - التطورات السابقة لمستوى المعيشة؛
 - آفاق تطور مستوى المعيشة؛
 - آفاق تطور أعداد العاطلين؛
 - فرص اقتناء السلع المستديمة؛
 - الوضعيات المالية الراهنة للأسر؛
 - التطور السابق للوضعيات المالية للأسر؛
 - التطور المستقبلي للوضعيات المالية للأسر.
- يتم حساب هذا المؤشر التركيبي باعتماد المعدل الحسابي لأرصدة المؤشرات السبعة المكونة له مع إضافة 100 وبالتالي تتأرجح قيمته بين 0 و200.
- لقد مكنت اختبارات إحصائية (test de Fisher) على سلسلة مؤشر ثقة الأسر خلال الفترة الممتدة من 2008 إلى 2018 من تأكيد غياب التغييرات الموسمية سواء الثابتة أو المتحركة.

للمزيد من المعلومات حول الجوانب المنهجية لهذا البحث: زوروا الموقع الإلكتروني للمندوبية السامية للتخطيط www.hcp.ma

تطور مؤشر الثقة لدى الأسر المغربية ومكوناته

2021				2020				2019				2018				2017				2016				
4 ف	3 ف	2 ف	1 ف	4 ف	3 ف	2 ف	1 ف	4 ف	3 ف	2 ف	1 ف	4 ف	3 ف	2 ف	1 ف	4 ف	3 ف	2 ف	1 ف	4 ف	3 ف	2 ف	1 ف	
61,2	65,5	63,0	68,3	61,2	60,6	65,6	75,7	77,8	74,8	74,9	79,1	79,8	82,5	87,3	87,3	85,9	85,5	85,8	78,2	73,5	73,8	75,7	71,6	مؤشر ثقة الأسر المغربية
-77,6	-78,3	-69,8	-62,2	-78,3	-82,0	-75,2	-70,8	-71,6	-71,8	-76,9	-75,6	-70	-65,2	-61,7	-54,5	-58,5	-59,9	-54,3	-64,9	-66,8	-70,6	-69	-67,7	التطور المستقبلي للبطالة
-55,2	-41,5	-50,8	-50,5	-46,6	-35,6	-24,8	-19,8	-20	-20,2	-25,4	-15	-13,3	-9,5	-5,4	-6,2	-3,8	-3,1	-8,1	-12	-17,5	-17,4	-15,2	-22,9	التطور السابق لمستوى المعيشة بصفة عامة
-1,3	9,3	0,2	13,2	-17,4	-17,4	-11,4	-4,6	-2,2	-3,7	4,7	10	9	11,9	15	16,6	11,5	10,5	11,1	5,7	-2,4	-7,1	-7,6	-14,2	آفاق تطور مستوى المعيشة بصفة عامة
-62,8	-62,0	-65,6	-61,6	-61,2	-63,5	-68	-32,6	-29,2	-37,7	-41,4	-36,3	-36,7	-30,2	-25,8	-27,2	-25,6	-31,5	-28,2	-40	-43	-40,5	-34,8	-40,2	فرص اقتناء السلع المستديمة
-40,4	-36,4	-38,0	-34,4	-29,1	-31,5	-30	-27,7	-26,4	-29,5	-30,8	-28,9	-28,4	-29,7	-24,1	-25,2	-24,4	-22,6	-25,3	-27,8	-28,7	-25,8	-23	-27,2	الوضعية المالية الحالية للأسرة
-49,0	-48,0	-50,0	-47,4	-39,9	-34,0	-27	-22,9	-22,1	-26	-24,2	-21,2	-20,7	-18,2	-15,2	-18,1	-16,7	-14,5	-16,6	-26,8	-33,3	-27	-22,8	-27,4	التطور السابق للوضعية المالية للأسرة
15,1	15,1	14,8	21,2	0,6	-11,9	-4,6	8,5	15,9	12,8	18,3	20,7	19,1	18,2	28,1	25,9	19,2	19,6	22,1	13,4	6,5	5	2,3	1,2	التطور المرتقب للوضعية المالية للأسرة
مؤشرات أخرى																								
-76,2	-70,9	-67,6	-60,2	-64,6	-68,1	-69	-82,6	-82,2	-83,3	-86,5	-87,5	-86,6	-82,1	-84	-82,9	-79,6	-74	-74,5	-77,7	-77,3	-77,9	-77,3	-79,3	التطور المرتقب لأسعار المواد الغذائية
-95,9	-86,9	-86,8	-74,0	-74,7	-75,1	-67,6	-82,8	-85,1	-83,7	-88,9	-88,1	-90,3	-88,1	-88,2	-86,7	-88,5	-82,8	-86,4	-86,8	-87,3	-87,7	-87,9	-85,5	التطور السابق لأسعار المواد الغذائية
-69,5	-70,4	-67,2	-60,8	-65,8	-75,1	-70,4	-65,8	-64,6	-64,4	-66,6	-63	-63	-64,6	-57,9	-54,5	-58,6	-55,7	-59,1	-64,1	-68,7	-67,9	-66,6	-69,7	قدرة الأسر على الادخار خلال الأشهر المقبلة