



المنذوبة السامية للتخطيط
HAUT-COMMISSARIAT AU PLAN

النشاط و الشغل و البطالة

Activité, Emploi et Chômage

الفصل الرابع من سنة 2021
Quatrième trimestre 2021



المملكة المغربية
ROYAUME DU MAROC

المنذوبية السامية للتخطيط
HAUT- COMMISSARIAT AU PLAN

النشاط والشغل والبطالة

ACTIVITE, EMPLOI ET CHOMAGE

الفصل الرابع لسنة 2021
Quatrième trimestre 2021

قسم البحوث حول التشغيل
DIVISION DES ENQUETES SUR L'EMPLOI
مديرية الإحصاء
DIRECTION DE LA STATISTIQUE

الإيداع القانوني: 42/1998 Dépôt légal
ردمء: 9536-1113 ISSN:

VUE D'ENSEMBLE

نظرة موجزة

Annexe statistique

ملحق إحصائي

Tableau 1 : Population selon le sexe, l'âge, le type d'activité et le milieu de résidence au Quatrième trimestre de l'année 2021(en milliers)	11	جدول 1 : السكان حسب الجنس والسن ونوع النشاط ووسط الإقامة، خلال الفصل الرابع من سنة 2021(بالآلاف)
Tableau 2 : Indicateurs trimestriels de l'activité selon le milieu de résidence	14	جدول 2 : المؤشرات الفصلية للنشاط حسب وسط الإقامة
Tableau 3 : Indicateurs socio-professionnels trimestriels de l'emploi selon le milieu de résidence	20	الجدول 3 : المؤشرات السوسيو-مهنية الفصلية للشغل حسب وسط الإقامة
Tableau 4 : Structures socio-professionnelles de l'emploi selon le niveau du diplôme et le milieu de résidence au Quatrième trimestre 2021	29	الجدول 4 : البنيات السوسيو-مهنية للشغل حسب مستوى الشهادة ووسط الإقامة خلال الفصل الرابع من سنة 2021
Tableau 5 : Indicateurs trimestriels du chômage selon le milieu de résidence	35	الجدول 5 : المؤشرات الفصلية للبطالة حسب وسط الإقامة
Tableau 6 : Indicateurs du chômage selon le niveau du diplôme et le milieu de résidence au Quatrième trimestre 2021	41	الجدول 6 : مؤشرات البطالة حسب مستوى الشهادة ووسط الإقامة خلال الفصل الرابع من سنة 2021
Tableau 7 : Evolution des indicateurs du sous-emploi des actifs occupés âgés de 15 ans et plus selon le milieu de résidence au Quatrième trimestre 2021	47	الجدول 7 : تطور مؤشرات الشغل الناقص لدى السكان النشيطين المشتغلين البالغين من العمر 15 سنة فما فوق حسب وسط الإقامة، خلال الفصل الرابع من سنة 2021
Aperçu méthodologique	52	لمحة منهجية

VUE D'ENSEMBLE

Entre quatrième trimestre de 2020 et la même période de 2021, l'économie nationale a créé 153.000 postes d'emploi, résultant d'une création de 65.000 en milieu rural et de 88.000 postes en milieu urbain, contre une perte de 451.000 postes d'emploi une année auparavant.

Avec une baisse de 23.000 chômeurs, résultant d'une réduction de 63.000 chômeurs en milieu rural et d'une augmentation de 40.000 en milieu urbain, le volume de chômage a atteint 1.438.000 personnes au niveau national.

Le taux de chômage est ainsi passé de 12,2% à 11,9% au niveau national, de 16,3% à 16,5% en milieu urbain et de 5,9% à 4,5% en milieu rural. Il est plus élevé parmi les jeunes âgés de 15 à 24 ans (32,7%), les diplômés (19,5%) et les femmes (17,3%).

Le volume du sous-emploi, dans ses deux composantes, a atteint 1.013.000 personnes. Le taux global de sous-emploi est ainsi baissé de 9,7% à 9,5% au niveau national, de 10,9% à 10,5% en milieu rural, et il a stagné à 8,9% en milieu urbain.

Baisse des taux d'activité

Entre le quatrième trimestre de 2020 et celui de 2021, le taux d'activité a baissé de 44,4% à 44,2%. Il a baissé de 41,7% à 41,6% en milieu urbain et a stagné à 49,4% en milieu rural. Avec cette baisse, le taux d'activité affiche un niveau au dessous de celui enregistré avant la pandémie (45,9% au quatrième trimestre de 2019).

Le taux d'emploi augmente et reste inférieur à son niveau avant la pandémie

Le taux d'emploi est passé, de son côté, de 38,9% à 39,0%, au niveau national. Il a augmenté de 46,5% à 47,1% en milieu rural, et a baissé de 34,9% à 34,7% en milieu urbain, et il a baissé de 63,0% à 62,6% parmi les hommes (-0,4 point) et a augmenté de 15,6% à 16,0% parmi les femmes (+0,4 point). Toutefois, le taux d'emploi demeure inférieur au niveau enregistré avant la pandémie (41,2% au quatrième trimestre de 2019).

Baisse du chômage et du sous-emploi

Le nombre de chômeurs a baissé de 23.000 personnes entre le quatrième trimestre de l'année 2020 et celui de 2021, passant de 1.461.000 chômeurs à 1.438.000, ce qui correspond à une baisse de 2%.

Cette baisse est le résultat d'une réduction de 63.000 chômeurs en milieu rural et d'une augmentation de 40.000 en milieu urbain.

نظرة موجزة

ما بين الفصل الرابع من سنة 2020 ونفس الفترة من سنة 2021، أحدث الاقتصاد الوطني 153.000 منصب على المستوى الوطني، نتيجة إحداث 65.000 في المناطق الحضرية و88.000 في المناطق القروية، مقابل فقدان 451.000 منصب على المستوى الوطني خلال السنة الفارطة .
بتراجع قدره 23.000 عاطل، ناتج عن انخفاض بـ 63.000 عاطل بالوسط القروي وارتفاع بـ 40.000 بالوسط الحضري، بلغ الحجم الإجمالي للبطالة 1.438.000 شخص على الصعيد الوطني.
وهكذا، انتقل معدل البطالة من 12,2% إلى 11,9% على الصعيد الوطني، ومن 16,3% إلى 16,5% في الوسط الحضري ومن 5,9% إلى 4,5% بالوسط القروي. وسجلت أهم الارتفاعات في معدل البطالة بين الشباب المتراوحة أعمارهم ما بين 15 إلى 24 سنة (32,7%) والأشخاص الحاصلين على شهادة (19,5%) وبين النساء (17,3%).

بلغ عدد السكان النشيطين المشتغلين في حالة الشغل الناقص بشقيه 1.013.000 شخص. وانخفض معدل الشغل الناقص من 9,7% إلى 9,5% على المستوى الوطني، ومن 10,9% إلى 10,5% بالوسط القروي وحافظ على نفس مستوى الفصل الرابع من سنة 2020 (8,9%) بالوسط الحضري.

انخفاض في معدلات النشاط

تميزت وضعيت سوق الشغل خلال الفصل الرابع من سنة 2020 ونفس الفترة من 2021 بانخفاض معدلات النشاط. وبذلك انخفض معدل النشاط من 44,4% إلى 44,2% ما بين الفترتين، وانخفض من 41,7% إلى 41,6% بالوسط الحضري وركود عند 49,4% بالوسط القروي. وبهذا الانخفاض بلغ معدل النشاط مستوى أقل لما كان عليه قبل الجائحة (45,9% في الفصل الرابع من سنة 2019).

معدل الشغل أخذ في الارتفاع ولا يزال دون المستوى الذي كان عليه قبل الجائحة عرف معدل الشغل، من جهته، ارتفاعا من 38,9% إلى 39,0% على المستوى الوطني. وارتفع من 46,5% إلى 47,1% في الوسط القروي، وانخفض من 34,9% إلى 34,7% في الوسط الحضري. كما انخفض من 63,0% إلى 62,6% لدى الرجال (-0,4 نقطة) وارتفع من 15,6% إلى 16,0% لدى النساء (+0,4 نقطة). وبالرغم من ذلك، لا يزال هذا المعدل دون المستوى المسجل قبل الجائحة (41,2% في الفصل الرابع من سنة 2019).

تراجع البطالة والشغل الناقص

انخفض حجم العاطلين بـ 23.000 شخص ما بين الفصل الرابع من سنة 2020 ونفس الفصل من سنة 2021، حيث انتقل من 1.461.000 إلى 1.438.000 عاطل، وهو ما يعادل انخفاضا بـ 2%.
وذلك نتيجة تراجع عدد العاطلين بـ 63.000 بالوسط القروي وارتفاع بـ 40.000 بالوسط الحضري.

Le taux de chômage a décliné de 0,3 point entre les quatrième trimestres de 2020 et de 2021, passant de 12,2% à 11,9% au niveau national. Par milieu de résidence, ce taux est passé de 16,3% à 16,5% dans les villes et de 5,9% à 4,5% dans la campagne.

Ce taux a enregistré une diminution parmi les hommes et les femmes passant, respectivement, de 10,7% à 10,4%, et de 17,7% à 17,3% entre les deux périodes. Il a oscillé autour de 32,7% parmi les jeunes âgés de 15 à 24 ans.

S'agissant des diplômés, le taux de chômage a maintenu le même niveau enregistré pendant le même trimestre de l'année précédente (19,5%). Le taux de chômage des non diplômés a baissé de 1,4 point, passant de 5,1% à 3,7%.

Le volume des actifs occupés en situation de sous-emploi a baissé de 7.000 au niveau national, entre le quatrième trimestre de 2020 et la même période de 2021, passant de 1.021.000 à 1.013.000 personnes, de 546.000 à 552.000 personnes dans les villes et de 474.000 à 462.000 à la campagne. Le taux de sous-emploi est ainsi passé de 9,7% à 9,5% au niveau national, de 10,9% à 10,5% en milieu rural, et il a maintenu le même niveau atteint pendant le même trimestre de 2020 (8,9%) en milieu urbain.

Situation régionale du marché du travail

Trois régions affichent des taux d'activité plus élevés que la moyenne nationale (44,2%); Tanger-Tétouan-Al Hoceima avec 48,0%, Casablanca-Settat (46,5%) et Marrakech-Safi (45,6%). En revanche, les taux les plus bas sont enregistrés dans les régions de Drâa-Tafilalet avec 39,8% et de Souss-Massa (39,6%).

Les taux de chômage les plus élevés sont observés dans les régions du Sud (20,4%) et de l'Oriental (17,9%). Avec moins d'acuité, deux autres régions dépassent la moyenne nationale (11,9%) à savoir Rabat-Salé-Kénitra (13,5%) et Casablanca-Settat (14%). En revanche, les régions de Marrakech-Safi et de Tanger-Tétouan-Al Hoceima enregistrent les taux les plus bas avec respectivement 6,2% et 9,4%.

انخفض معدل البطالة بـ0,3 نقطة، ما بين الفصل الرابع من سنة 2020 ونفس الفصل من سنة 2021، منتقلا من 12,2% إلى 11,9% على المستوى الوطني. انتقل هذا المعدل من 16,3% إلى 16,5% بالوسط الحضري و من 5,9% إلى 4,5% بالوسط القروي.

وسجل هذا المعدل انخفاضا بين الرجال والنساء، حيث انتقل، على التوالي، من 10,7% إلى 10,4%، ومن 17,7% إلى 17,3% بين عامي 2020 و 2021 خلال الفصل الرابع. يتراوح هذا المعدل حوالي 32,7% في صفوف الشباب المتروحة أعمارهم ما بين 15 و 24 سنة.

من جهة أخرى، حافظ معدل البطالة لدى الأشخاص الحاصلين على شهادة على نفس مستوى الفصل الرابع من السنة الفارطة (19,5%). فيما سجل انخفاضا بـ1,4 نقطة لدى الأشخاص اللذين لا يتوفرون على أية شهادة، منتقلا من 5,1% إلى 3,7%.

انخفض حجم النشيطين المشتغلين في حالة شغل ناقص بـ7.000 شخص على المستوى الوطني ما بين الفصل الرابع من سنة 2020 ونفس الفصل من سنة 2021، منتقلا بذلك من 1.021.000 إلى 1.013.000 شخص، انتقل من 546.000 إلى 552.000 شخص بالمدن، ومن 474.000 إلى 462.000 شخص بالبوادي. وهكذا، انتقل معدل الشغل الناقص على المستوى الوطني من 9,7% إلى 9,5%، من 10,9% إلى 10,5% بالوسط القروي، وحافظ على نفس مستوى الفصل الرابع من سنة 2020 (8,9%) بالوسط الحضري.

وضعية سوق الشغل على المستوى الجهوي

سجلت ثلاث جهات معدلات نشاط تفوق المعدل الوطني (44,2%)، ويتعلق الأمر بجهة طنجة-تطوان-الحسيمة (48,0%) والدار البيضاء-سطات (46,5%) ومراكش-أسفي (45,6%). بالمقابل سجلت أدنى المعدلات بكل جهة سوس-ماسة (39,6%) وجهة درعة - تافيلالت (39,8%).

وسجلت أعلى مستويات البطالة بكل من جهات الجنوب (20,4%) والجهة الشرقية (17,9%). وبحدة أقل، سجلت أربع جهات معدلات تفوق المعدل الوطني (11,9%)، ويتعلق الأمر بجهات الرباط-سلا-القنيطرة (13,5%)، والدار البيضاء-سطات (14%) وفاس-مكناس (12,5%) ودرعة - تافيلالت (12,3%). بالمقابل، سجلت أدنى مستويات البطالة بجهات مراكش-أسفي وطنجة-تطوان-الحسيمة حيث كانت على التوالي 6,2% و9,4%.

ملحق إحصائي

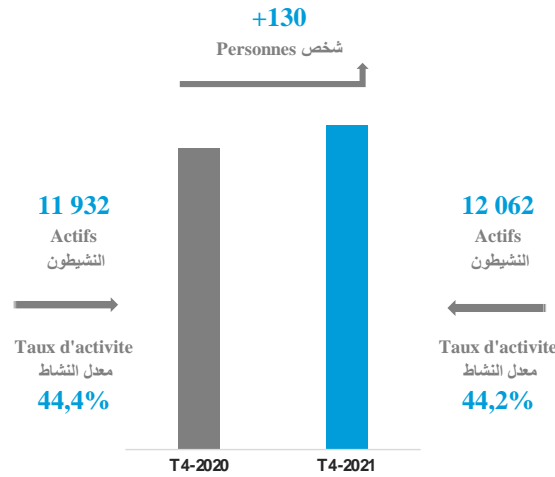
ANNEXE STATISTIQUE

Les données chiffrées sont arrondies. Le résultat arrondi d'une combinaison de données chiffrées (qui fait intervenir leurs valeurs réelles) peut se trouver légèrement différent de celui que donnerait la combinaison de leurs valeurs arrondies.

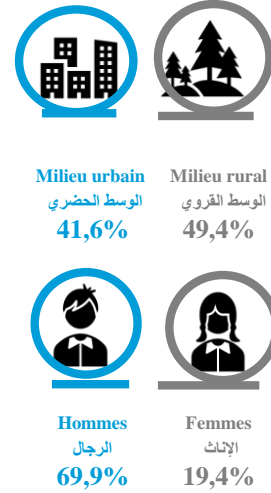
تم تقريب معطيات الجدول إلك فء تكون نتيجة تقريب مجموعة من المعطيات (التي تتضمن قيمتها الحقيقية) مختلفة قليلا عن تلك التي تعطىها قيمتها التقريبية

النشاط : الفصل الأول
Chapitre 1 : Activité

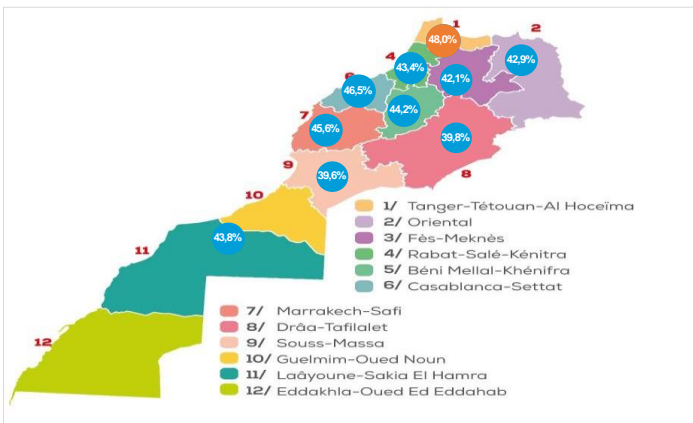
Volume des actifs(en milliers)
حجم النشيطين(بالآلاف)



Taux d'activité selon le milieu et le sexe



Taux d'activité selon les régions
معدل النشاط حسب الجهات



Taux d'activité selon les catégories d'âge
معدل النشاط حسب الفئات

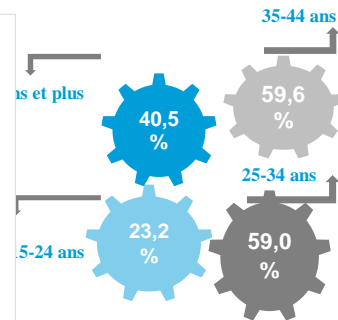


Tableau 1 : Population selon le sexe, l'âge, le type d'activité et le milieu de résidence au quatrième trimestre 2021 (en milliers)

الجدول 1 : السكان حسب الجنس والسن ونوع النشاط ووسط الإقامة خلال الفصل الرابع من سنة 2021 (بالآلاف)

sexe et âge	Type d'activité / نوع النشاط			Total	الجنس و السن
	Actifs occupés / النشيطون المشتغلون	Chômeurs / العاطلون	inactifs / غير النشيطين		
ENSEMBLE					
المجموع					
Masculin					الذكور
Moins de 15 ans	11	--	4 677	4 688	أقل من 15 سنة
15-24 ans	747	291	1 960	2 998	15 – 24 سنة
25-34 ans	2 175	443	248	2 867	25 – 34 سنة
35-44 ans	2 222	138	113	2 473	35 – 44 سنة
45-59 ans	2 445	86	285	2 816	45 – 59 سنة
60 ans ou plus	817	14	1 442	2 273	60 سنة فما فوق
Total	8 418	973	8 725	18 116	المجموع
Feminin					الإناث
Moins de 15 ans	2	--	4 489	4 491	أقل من 15 سنة
15-24 ans	175	156	2 562	2 892	15 – 24 سنة
25-34 ans	587	208	2 124	2 919	25 – 34 سنة
35-44 ans	591	64	1 929	2 585	35 – 44 سنة
45-59 ans	671	33	2 269	2 973	45 – 59 سنة
60 ans ou plus	194	3	2 274	2 471	60 سنة فما فوق
Total	2 221	465	15 646	18 332	المجموع
Ensemble					المجموع
Moins de 15 ans	14	--	9 166	9 179	أقل من 15 سنة
15-24 ans	922	447	4 522	5 891	15 – 24 سنة
25-34 ans	2 762	651	2 373	5 786	25 – 34 سنة
35-44 ans	2 813	203	2 042	5 057	35 – 44 سنة
45-59 ans	3 116	119	2 553	5 789	45 – 59 سنة
60 ans ou plus	1 011	17	3 716	4 745	60 سنة فما فوق
Total	10 638	1 438	24 371	36 447	المجموع

Tableau 1 : Population selon le sexe, l'âge, le type d'activité et le milieu de résidence au quatrième trimestre 2021 (en milliers)

الجدول 1 : السكان حسب الجنس والسن ونوع النشاط ووسط الإقامة خلال الفصل الرابع من سنة 2021 (بالآلاف)

URBAIN	Type d'activité / نوع النشاط			Total	حضري
	Actifs occupés / النشيطون المشغولون	Chômeurs / العاطلون	inactifs / غير النشيطين		
sexe et âge					الجنس و السن
Masculin					الذكور
Moins de 15 ans	1	--	2 777	2 778	أقل من 15 سنة
15-24 ans	281	220	1 272	1 773	15 - 24 سنة
25-34 ans	1 312	382	189	1 882	25 - 34 سنة
35-44 ans	1 438	124	81	1 643	35 - 44 سنة
45-59 ans	1 567	73	232	1 872	45 - 59 سنة
60 ans ou plus	383	11	1 114	1 507	60 سنة فما فوق
Total	4 981	810	5 664	11 455	المجموع
Feminin					الإناث
Moins de 15 ans	--	--	2 665	2 665	أقل من 15 سنة
15-24 ans	89	129	1 539	1 756	15 - 24 سنة
25-34 ans	400	196	1 445	2 040	25 - 34 سنة
35-44 ans	355	60	1 374	1 789	35 - 44 سنة
45-59 ans	340	31	1 685	2 056	45 - 59 سنة
60 ans ou plus	45	3	1 531	1 579	60 سنة فما فوق
Total	1 228	419	10 239	11 885	المجموع
Ensemble					المجموع
Moins de 15 ans	1	--	5 442	5 443	أقل من 15 سنة
15-24 ans	369	348	2 811	3 529	15 - 24 سنة
25-34 ans	1 711	578	1 633	3 923	25 - 34 سنة
35-44 ans	1 793	184	1 455	3 432	35 - 44 سنة
45-59 ans	1 907	104	1 917	3 927	45 - 59 سنة
60 ans ou plus	428	14	2 644	3 086	60 سنة فما فوق
Total	6 209	1 228	15 902	23 340	المجموع

Tableau 1 : Population selon le sexe, l'âge, le type d'activité et le milieu de résidence au quatrième trimestre 2021 (en milliers)

الجدول 1 : السكان حسب الجنس والسن ونوع النشاط ووسط الإقامة خلال الفصل الرابع من سنة 2021 (بالآلاف)

sexe et âge	Type d'activité / نوع النشاط			Total / المجموع	الجنس و السن
	Actifs occupés / النشيطون المشتغلون	Chômeurs / العاطلون	inactifs / غير النشيطين		
RURAL / قروي					
Masculin / الذكور					
<i>Moins de 15 ans</i>	10	--	1 900	1 910	أقل من 15 سنة
<i>15-24 ans</i>	466	71	688	1 226	15 - 24 سنة
<i>25-34 ans</i>	863	61	60	984	25 - 34 سنة
<i>35-44 ans</i>	784	14	31	830	35 - 44 سنة
<i>45-59 ans</i>	878	13	53	944	45 - 59 سنة
<i>60 ans ou plus</i>	434	3	329	766	60 سنة فما فوق
Total	3 436	163	3 061	6 661	المجموع
Feminin / الإناث					
<i>Moins de 15 ans</i>	2	--	1 824	1 826	أقل من 15 سنة
<i>15-24 ans</i>	86	27	1 022	1 136	15 - 24 سنة
<i>25-34 ans</i>	188	12	680	879	25 - 34 سنة
<i>35-44 ans</i>	236	5	555	796	35 - 44 سنة
<i>45-59 ans</i>	331	2	583	917	45 - 59 سنة
<i>60 ans ou plus</i>	149	--	743	892	60 سنة فما فوق
Total	993	46	5 408	6 446	المجموع
Ensemble / المجموع					
<i>Moins de 15 ans</i>	12	--	3 724	3 736	أقل من 15 سنة
<i>15-24 ans</i>	553	99	1 710	2 362	15 - 24 سنة
<i>25-34 ans</i>	1 051	73	739	1 863	25 - 34 سنة
<i>35-44 ans</i>	1 020	19	587	1 626	35 - 44 سنة
<i>45-59 ans</i>	1 209	15	637	1 861	45 - 59 سنة
<i>60 ans ou plus</i>	583	3	1 072	1 659	60 سنة فما فوق
Total	4 429	209	8 469	13 107	المجموع

Tableau 2 : Indicateurs trimestriels de l'activité selon le milieu de résidence

الجدول 2 : المؤشرات الفصلية للنشاط حسب وسط الإقامة

ENSEMBLE			المجموع
Indicateurs	الفصل الرابع 2020	الفصل الرابع 2021	المؤشرات
	4ème trim. 2020	4ème trim. 2021	
Population active âgée de 15 ans et plus (en milliers)	11 932	12 062	السكان النشيطون البالغون من العمر 15 سنة فما فوق (بالآلاف)
Taux de féminisation de la population active (en %)	21,7	22,2	نسبة النساء ضمن السكان النشيطين (بـ %)
Taux d'activité de la population âgée de 15 ans et plus (en %)	44,4	44,2	معدل النشاط لدى السكان البالغين من العمر 15 سنة فما فوق (بـ %)
Taux d'activité selon le sexe (en %)			معدل النشاط حسب الجنس (بـ %)
Masculin	70,6	69,9	ذكور
Féminin	19,0	19,4	إناث
Taux d'activité selon l'âge (en %)			معدل النشاط حسب السن (بـ %)
15 - 24 ans	23,1	23,2	15 - 24 سنة
25 - 34 ans	58,7	59,0	25 - 34 سنة
35 - 44 ans	59,9	59,6	35 - 44 سنة
45 - 59 ans	56,4	55,9	45 - 59 سنة
60 ans et plus	22,2	21,7	60 سنة فما فوق
Taux d'activité selon le diplôme (en %)			معدل النشاط حسب الشهادة (بـ %)
Sans diplôme	42,9	42,5	بدون شهادة
Niveau moyen(1)	42,0	41,7	مستوى متوسط(1)
Niveau supérieur(2)	54,7	55,7	مستوى عالي(2)
Structure de la population active selon le diplôme (en %)			بنية السكان النشيطين حسب الشهادة (بـ %)
Sans diplôme	50,3	47,8	بدون شهادة
Niveau moyen	31,5	32,8	مستوى متوسط
Niveau supérieur	18,2	19,4	مستوى عالي
Non déclaré	0,1	0,0	غير مصرح
Total	100	100	المجموع
Structure de la population active selon le niveau scolaire (en %)			بنية السكان النشيطين حسب المستوى الدراسي (بـ %)
Sans niveau scolaire	24,1	23,8	بدون مستوى دراسي
Primaire	24,1	22,8	ابتدائي
Collège	20,1	20,8	إعدادي
Secondaire	14,6	14,9	ثانوي
Supérieur	12,9	14,0	عالي
Autre niveau	4,2	3,6	مستوى آخر
Non déclaré	0,1	0,0	غير مصرح
Total	100	100	المجموع
Structure de la population active selon l'âge (en %)			بنية السكان النشيطين حسب السن (بـ %)
15 - 24 ans	11,4	11,3	15 - 24 سنة
25 - 34 ans	28,3	28,3	25 - 34 سنة
35 - 44 ans	25,0	25,0	35 - 44 سنة
45 - 59 ans	26,8	26,8	45 - 59 سنة
60 ans et plus	8,5	8,5	60 سنة فما فوق
Total	100	100	المجموع

Tableau 2 : Indicateurs trimestriels de l'activité selon le milieu de résidence

الجدول 2 : المؤشرات الفصلية للنشاط حسب وسط الإقامة

URBAIN Indicateurs	الفصل الرابع 2020	الفصل الرابع 2021	حضري المؤشرات
	4ème trim. 2020	4ème trim. 2021	
Population active âgée de 15 ans et plus (en milliers)	7 308	7 436	السكان النشيطون البالغون من العمر 15 سنة فما فوق (بالآلاف)
Taux de féminisation de la population active (en %)	21,6	22,1	نسبة النساء ضمن السكان النشيطين (بـ %)
Taux d'activité de la population âgée de 15 ans et plus (en %)	41,7	41,6	معدل النشاط لدى السكان البالغين من العمر 15 سنة فما فوق (بـ %)
Taux d'activité selon le sexe (en%)			معدل النشاط حسب الجنس (بـ %)
Masculin	67,4	66,7	ذكور
Féminin	17,4	17,9	إناث
Taux d'activité selon l'âge (en %)			معدل النشاط حسب السن (بـ %)
15 - 24 ans	19,8	20,3	15 - 24 سنة
25 - 34 ans	58,0	58,4	25 - 34 سنة
35 - 44 ans	57,8	57,6	35 - 44 سنة
45 - 59 ans	51,9	51,2	45 - 59 سنة
60 ans et plus	14,7	14,3	60 سنة فما فوق
Taux d'activité selon le diplôme (en %)			معدل النشاط حسب الشهادة (بـ %)
Sans diplôme	35,1	34,5	بدون شهادة
Niveau moyen(1)	41,7	41,1	مستوى متوسط(1)
Niveau supérieur(2)	55,2	55,7	مستوى عالي(2)
Structure de la population active selon le diplôme (en %)			بنية السكان النشيطين حسب الشهادة (بـ %)
Sans diplôme	35,6	33,7	بدون شهادة
Niveau moyen	37,1	37,6	مستوى متوسط
Niveau supérieur	27,2	28,7	مستوى عالي
Non déclaré	0,1	0,0	غير مصرح
Total	100	100	المجموع
Structure de la population active selon le niveau scolaire (en %)			بنية السكان النشيطين حسب المستوى الدراسي (بـ %)
Sans niveau scolaire	12,9	13,1	بدون مستوى دراسي
Primaire	21,7	20,4	ابتدائي
Collège	22,4	22,6	إعدادي
Secondaire	21,1	21,3	ثانوي
Supérieur	19,0	20,5	عالي
Autre niveau	2,8	2,0	مستوى آخر
Non déclaré	0,1	0,0	غير مصرح
Total	100	100	المجموع
Structure de la population active selon l'âge (en %)			بنية السكان النشيطين حسب السن (بـ %)
15 - 24 ans	9,5	9,6	15 - 24 سنة
25 - 34 ans	30,7	30,8	25 - 34 سنة
35 - 44 ans	26,5	26,6	35 - 44 سنة
45 - 59 ans	27,3	27,0	45 - 59 سنة
60 ans et plus	5,9	5,9	60 سنة فما فوق
Total	100	100	المجموع

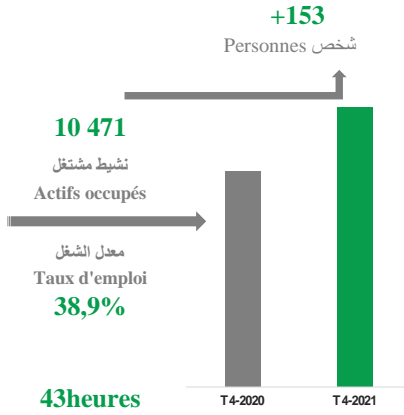
Tableau 2 : Indicateurs trimestriels de l'activité selon le milieu de résidence

الجدول 2 : المؤشرات الفصلية للنشاط حسب وسط الإقامة

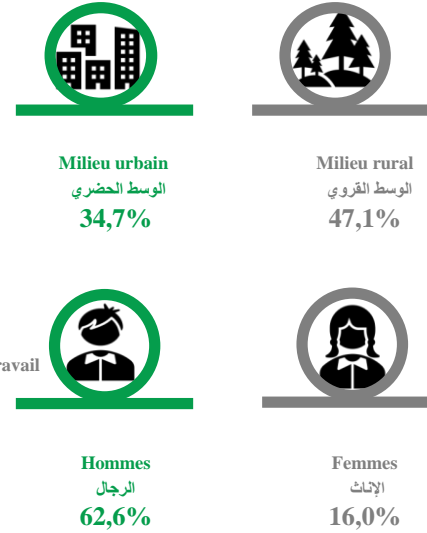
RURAL Indicateurs	الفصل الرابع 2020	الفصل الرابع 2021	قرروي المؤشرات
	4ème trim. 2020	4ème trim. 2021	
Population active âgée de 15 ans et plus (en milliers)	4 624	4 626	السكان النشيطون البالغون من العمر 15 سنة فما فوق (بالآلاف)
Taux de féminisation de la population active (en %)	22,0	22,4	نسبة النساء ضمن السكان النشيطين (بـ %)
Taux d'activité de la population âgée de 15 ans et plus (en %)	49,4	49,4	معدل النشاط لدى السكان البالغين من العمر 15 سنة فما فوق (بـ %)
Taux d'activité selon le sexe (en %)			معدل النشاط حسب الجنس (بـ %)
Masculin	76,3	75,6	ذكور
Féminin	21,9	22,4	إناث
Taux d'activité selon l'âge (en %)			معدل النشاط حسب السن (بـ %)
15 - 24 ans	28,1	27,6	15 - 24 سنة
25 - 34 ans	59,9	60,3	25 - 34 سنة
35 - 44 ans	64,1	63,9	35 - 44 سنة
45 - 59 ans	65,8	65,8	45 - 59 سنة
60 ans et plus	35,4	35,4	60 سنة فما فوق
Taux d'activité selon le diplôme (en %)			معدل النشاط حسب الشهادة (بـ %)
Sans diplôme	51,7	51,6	بدون شهادة
Niveau moyen	43,1	43,0	مستوى متوسط
Niveau supérieur	49,7	56,5	مستوى عالي
Structure de la population active selon le diplôme (en %)			بنية السكان النشيطين حسب الشهادة (بـ %)
Sans diplôme	73,6	70,4	بدون شهادة
Niveau moyen	22,6	25,0	مستوى متوسط
Niveau supérieur	3,8	4,6	مستوى عالي
Non déclaré	0,0	0,0	غير مصرح
Total	100	100	المجموع
Structure de la population active selon le niveau scolaire (en %)			بنية السكان النشيطين حسب المستوى الدراسي (بـ %)
Sans niveau scolaire	41,9	41,1	بدون مستوى دراسي
Primaire	27,7	26,7	ابتدائي
Collège	16,5	17,8	إعدادي
Secondaire	4,3	4,7	ثانوي
Supérieur	3,1	3,6	عالي
Autre niveau	6,5	6,2	مستوى آخر
Non déclaré	0,0	0,0	غير مصرح
Total	100	100	المجموع
Structure de la population active selon l'âge (en %)			بنية السكان النشيطين حسب السن (بـ %)
15 - 24 ans	14,4	14,1	15 - 24 سنة
25 - 34 ans	24,4	24,3	25 - 34 سنة
35 - 44 ans	22,6	22,5	35 - 44 سنة
45 - 59 ans	25,9	26,5	45 - 59 سنة
60 ans et plus	12,6	12,7	60 سنة فما فوق
Total	100	100	المجموع

الشغل : الفصل الثاني
Chapitre 2 : Emploi

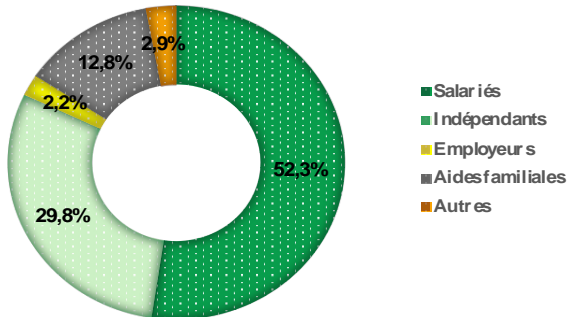
Volume des actifs occupés (en milliers)
حجم النشيطين المشغلين (بالآلاف)



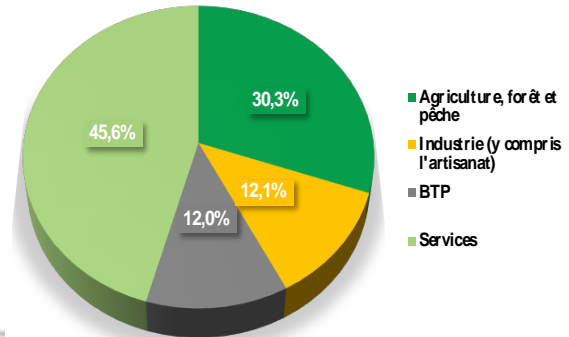
Taux d'emploi selon le milieu et le sexe
معدل الشغل حسب وسط الإقامة و الجنس



Structure de l'emploi selon le statut professionnel
بنية الشغل حسب الحالة في المهنة



Structure de l'emploi selon les secteurs d'activité économique
بنية الشغل حسب قطاعات النشاط الاقتصادي



Taux d'emploi selon les régions
معدل الشغل حسب الجهات

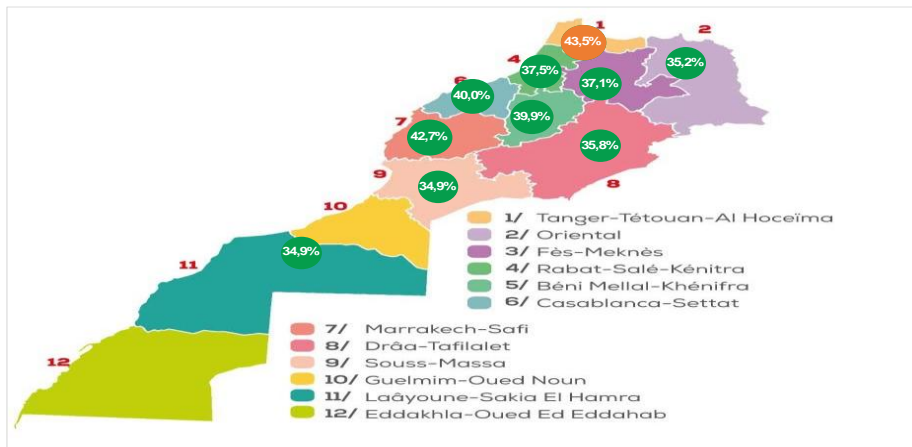


Tableau 3 : Indicateurs socio-professionnels trimestriels de l'emploi selon le milieu de résidence

الجدول 3 : المؤشرات السوسيو-مهنية الفصلية للشغل حسب وسط الإقامة

ENSEMBLE Indicateurs	المجموع المؤشرات		
	الفصل الرابع 2020	الفصل الرابع 2021	
	4ème trim. 2020	4ème trim. 2021	
Population active occupée âgée de 15 ans et plus (en milliers)	10 471	10 624	السكان النشيطون المشتغلون البالغون من العمر 15 سنة فما فوق (بالآلاف)
Taux de féminisation de l'emploi (en %)	20,4	20,9	نسبة الإناث ضمن النشيطين المشتغلين (بـ %)
Taux d'emploi selon le sexe (en %)			معدل الشغل حسب الجنس (بـ %)
Masculin	63,0	62,6	ذكور
Féminin	15,6	16,0	إناث
Ensemble	38,9	39,0	مجموع
Structure de l'emploi selon l'âge (en %)			بنية الشغل حسب السن (بـ %)
15 - 34 ans	35	34,7	سنة 15-34
35 - 59 ans	55,6	55,8	سنة 35-59
60 ans et plus	9,4	9,5	60 سنة فما فوق
Total	100	100	المجموع
Structure de l'emploi selon le diplôme (en %)			بنية الشغل حسب الشهادة (بـ %)
Sans diplôme	54,4	52,2	بدون شهادة
Niveau moyen	30,2	31,6	مستوى متوسط
Niveau supérieur	15,3	16,2	مستوى عالي
Non déclaré	0,1	0,0	غير مصرح
Total	100	100	المجموع
Structure de l'emploi selon le niveau scolaire (en %)			بنية الشغل حسب المستوى الدراسي (بـ %)
Sans niveau scolaire	26,5	26,4	بدون مستوى دراسي
Primaire	25,4	24,5	ابتدائي
Collège	19,2	20,1	إعدادي
Secondaire	13,3	13,1	ثانوي
Supérieur	10,8	11,8	عالي
Autres	4,6	4,0	مستوى آخر
Non déclaré	0	0	غير مصرح
Total	100	100	المجموع

Tableau 3 : Indicateurs socio-professionnels trimestriels de l'emploi selon le milieu de résidence

الجدول 3 : المؤشرات السوسيو-مهنية الفصلية للشغل حسب وسط الإقامة

ENSEMBLE (suite)

المجموع (تابع)

Indicateurs

المؤشرات

الفصل الرابع 2020 الفصل الرابع 2021

4ème trim. 2020 4ème trim. 2021

Structure de l'emploi selon les grands groupes de professions (en %)

بنية الشغل حسب المجموعات الكبرى للمهن (بـ %)

Membres des corps législatifs, élus locaux, responsables hiérarchiques de la fonction publique, directeurs et cadres de direction d'entreprises	0,7	0,8	أعضاء الهيئة التشريعية، المنتخبون المحليون، المسؤولون حسب تسلسلهم في الإدارات العمومية، المديرين وأطر إدارة المقاولات
Cadres supérieurs et membres des professions libérales	4,1	4,2	الأطر العليا وأعضاء المهن الحرة
Cadres moyens	3,2	3,4	الأطر المتوسطة
Employés	12,4	11,5	المستخدمون
Commerçants, intermédiaires commerciaux et financiers	8,6	8,9	التجار، الوسطاء التجاريين والماليين
Exploitants agricoles, pêcheurs, forestiers, chasseurs et travailleurs assimilés	12,0	10,9	المستغلون الفلاحيين، الصيادون، الغابويين، القناصون والعاملون المماثلون
Artisans et ouvriers qualifiés des métiers artisanaux (non compris les ouvriers de l'agriculture)	19,8	20,2	حرفيون وعمال مؤهلون في المهن الحرفية (باستثناء عمال الفلاحة)
Ouvriers et manœuvres agricoles et de la pêche (y compris les ouvriers qualifiés)	18,8	18,9	عمال وعمال يدويين في الفلاحة والصيد (بما في ذلك العمال المؤهلون)
Conducteurs d'installations et de machines et ouvriers de l'assemblage	5,0	4,7	مسيرو التجهيزات والآلات وعمال التركيب والتجميع
Manœuvres non agricoles, manutentionnaires et travailleurs des petits métiers	15,4	16,5	العمال اليدويين غير الفلاحيين، الحمالون وعمال المهن الصغرى
Non déclaré	0	0	مهن غير مصرح بها
Total	100	100	المجموع

Structure de l'emploi selon le statut professionnel (en %)

بنية الشغل حسب الحالة في المهنة (بـ %)

Salariés	51,7	52,4	مستأجرون
Indépendants	30,8	29,8	مستقلون
Employeurs	1,9	2,2	مشغلون
Aides familiales	13	12,8	مساعدون عائليون
Apprentis	0,4	0,4	متعلمون
Autres situations	2,2	2,5	حالات أخرى
Total	100	100	المجموع

Tableau 3 : Indicateurs socio-professionnels trimestriels de l'emploi selon le milieu de résidence

الجدول 3 : المؤشرات السوسيو-مهنية الفصلية للشغل حسب وسط الإقامة

ENSEMBLE (suite)

المجموع (تابع)

Indicateurs

المؤشرات

الفصل الرابع 2020 الفصل الرابع 2021

4ème trim. 2020 4ème trim. 2021

Structure de l'emploi selon les secteurs d'emploi (en %)

بنية الشغل حسب قطاع الشغل (ب %)

Administration publique et collectivités locales (y compris la promotion nationale)

8,1

8,0

الإدارة العمومية والجماعات المحلية (بما في ذلك الإنعاش الوطني)

Entreprises publiques et semi-publiques

0,6

0,6

المقاولات العمومية والشبه عمومية

Secteur privé (y compris le secteur informel)

91,2

91,4

القطاع الخاص (بما في ذلك القطاع غير المنظم)

Non déclaré

0,1

0,0

غير مصرح

Total

100

100

المجموع

Structure de l'emploi selon les branches d'activité économique (en %)

بنية الشغل حسب فروع النشاط الاقتصادي (ب %)

Agriculture, forêt et pêche

31,4

30,3

الزراعة، الغابة والصيد

Industrie (y compris l'artisanat)

12,3

12,1

الصناعة (بما في ذلك الصناعة التقليدية)

Bâtiments et travaux publics

11,3

12,0

البناء والأشغال العمومية

Commerce

15,2

15,4

التجارة

Transport, entrepôts et communication

5,3

5,2

النقل والتخزين والاتصال

Administration générale et services sociaux fournis à la collectivité

10

10

الإدارة العمومية والخدمات الاجتماعية المقدمة للمجتمع

Autres services

14,5

15,0

خدمات أخرى

Activités mal désignées

0

0

أنشطة مبهمة

Total

100

100

المجموع

Tableau 3 : Indicateurs socio-professionnels trimestriels de l'emploi selon le milieu de résidence

الجدول 3 : المؤشرات السوسيو-مهنية الفصلية للشغل حسب وسط الإقامة

URBAIN Indicateurs	المؤشرات		حضرى المؤشرات
	الفصل الرابع 2020	الفصل الرابع 2021	
	4ème trim. 2020	4ème trim. 2021	
Population active occupée âgée de 15 ans et plus (en milliers)	6 120	6 208	السكان النشيطون المشتغلون البالغون من العمر 15 سنة فما فوق (بالآلاف)
Taux de féminisation de l'emploi (en %)	19,1	19,8	نسبة الإناث ضمن النشيطين المشتغلين (بـ %)
Taux d'emploi selon le sexe (en %)			معدل الشغل حسب الجنس (بـ %)
Masculin	58,3	57,4	ذكور
Féminin	12,9	13,3	إناث
Ensemble	34,9	34,7	مجموع
Structure de l'emploi selon l'âge (en %)			بنية الشغل حسب السن (بـ %)
15 - 34 ans	33,9	33,5	سنة 15-34
35 - 59 ans	59,4	59,6	سنة 35-59
60 ans et plus	6,7	6,9	60 سنة فما فوق
Total	100	100	المجموع
Structure de l'emploi selon le diplôme (en %)			بنية الشغل حسب الشهادة (بـ %)
Sans diplôme	39	37,8	بدون شهادة
Niveau moyen	36,5	36,9	مستوى متوسط
Niveau supérieur	24,4	25,3	مستوى عالى
Non déclaré	0,1	0	غير مصرح
Total	100	100	المجموع
Structure de l'emploi selon le niveau scolaire (en %)			بنية الشغل حسب المستوى الدراسي (بـ %)
Sans niveau scolaire	14,3	14,9	بدون مستوى دراسي
Primaire	23,5	22,5	ابتدائي
Collège	21,8	22,3	إعدادي
Secondaire	20	19,5	ثانوي
Supérieur	17,2	18,5	عالي
Autres	3,1	2,3	مستوى آخر
Non déclaré	0,1	0	غير مصرح
Total	100	100	المجموع

Tableau 3 : Indicateurs socio-professionnels trimestriels de l'emploi selon le milieu de résidence

الجدول 3 : المؤشرات السوسيو-مهنية الفصلية للتشغل حسب وسط الإقامة

URBAIN (suite)

حضري (تابع)

Indicateurs

المؤشرات

الفصل الرابع 2020 الفصل الرابع 2021

4ème trim. 2020 4ème trim. 2021

Structure de l'emploi selon les grands groupes de professions (en %)

بنية التشغل حسب المجموعات الكبرى للمهن (ب %)

Membres des corps législatifs, élus locaux, responsables hiérarchiques de la fonction publique, directeurs et cadres de direction d'entreprises	1,2	1,2	أعضاء الهيئة التشريعية، المنتخبون المحليون، المسؤولون حسب تسلسلهم في الإدارات العمومية، المديرين وأطر إدارة المقاولات
Cadres supérieurs et membres des professions libérales	6,7	6,7	الأطر العليا وأعضاء المهن الحرة
Cadres moyens	5,2	5,4	الأطر المتوسطة
Employés	18,1	16,9	المستخدمون
Commerçants, intermédiaires commerciaux et financiers	11,5	12,0	التجار، الوسطاء التجاريين والماليين
Exploitants agricoles, pêcheurs, forestiers, chasseurs et travailleurs assimilés	1,4	1,2	المستغلون الفلاحيون، الصيادون، الغابويين، القناصون والعاملون المماثلون
Artisans et ouvriers qualifiés des métiers artisanaux (non compris les ouvriers de l'agriculture)	25,9	26,2	حرفيون وعمال مؤهلون في المهن الحرفية (باستثناء عمال الفلاحة)
Ouvriers et manœuvres agricoles et de la pêche (y compris les ouvriers qualifiés)	3,6	3,3	عمال وعمال يدويين في الفلاحة والصيد (بما في ذلك العمال المؤهلون)
Conducteurs d'installations et de machines et ouvriers de l'assemblage	6,5	6,1	مسيرو التجهيزات والآلات وعمال التركيب والتجميع
Manœuvres non agricoles, manutentionnaires et travailleurs des petits métiers	19,9	21,0	العمال اليدويين غير الفلاحيين، الحمالون وعمال المهن الصغرى
Non déclaré	0	0	مهن غير مصرح بها
Total	100	100	المجموع
Structure de l'emploi selon le statut professionnel (en %)			بنية التشغل حسب الحالة في المهنة (ب %)
Salariés	65	65,0	مستأجرون
Indépendants	27,1	26,8	مستقلون
Employeurs	2,8	3,2	مشغلون
Aides familiales	2,1	1,9	مساعدون عائليون
Apprentis	0,5	0,4	متعلمون
Autres situations	2,5	2,8	حالات أخرى
Total	100	100	المجموع

Tableau 3 : Indicateurs socio-professionnels trimestriels de l'emploi selon le milieu de résidence

الجدول 3 : المؤشرات السوسيو-مهنية الفصلية للشغل حسب وسط الإقامة

URBAIN (suite)
Indicateurs

حضري (تابع)
المؤشرات

	الفصل الرابع 2020	الفصل الرابع 2021	
	4ème trim. 2020	4ème trim. 2021	
Structure de l'emploi selon les secteurs d'emploi (en %)			بنية الشغل حسب قطاع الشغل (ب %)
Administration publique et collectivités locales (y compris la promotion nationale)	12,2	11,8	الإدارة العمومية والجماعات المحلية (بما في ذلك الإنعاش الوطني)
Entreprises publiques et semi-publiques	1,0	0,9	المقاولات العمومية والشبه عمومية
Secteur privé (y compris le secteur informel)	86,7	87,3	القطاع الخاص (بما في ذلك القطاع غير المنظم)
Non déclaré	0,1	0,1	غير مصرح
Total	100	100	المجموع
Structure de l'emploi selon les branches d'activité économique (en %)			بنية الشغل حسب فروع النشاط الاقتصادي (ب %)
Agriculture, forêt et pêche	5,4	4,8	الزراعة، الغابة والصيد
Industrie (y compris l'artisanat)	17,4	17,2	الصناعة (بما في ذلك الصناعة التقليدية)
Bâtiments et travaux publics	12,2	13,0	البناء والأشغال العمومية
Commerce	21,1	21,2	التجارة
Transport, entrepôts et communication	7,1	6,9	النقل والتخزين والاتصال
Administration générale et services sociaux fournis à la collectivité	15,2	15,0	الإدارة العمومية والخدمات الاجتماعية المقدمة للمجتمع
Autres services	21,6	21,9	خدمات أخرى
Activités mal désignées	0,1	0	أنشطة مبهمه
Total	100	100	المجموع

Tableau 3 : Indicateurs socio-professionnels trimestriels de l'emploi selon le milieu de résidence

الجدول 3 : المؤشرات السوسيو-مهنية الفصلية للشغل حسب وسط الإقامة

RURAL Indicateurs	الفصل الرابع 2020	الفصل الرابع 2021	قروي المؤشرات
	4ème trim. 2020	4ème trim. 2021	
Population active occupée âgée de 15 ans et plus (en milliers)	4 351	4 416	السكان النشيطون المشتغلون البالغون من العمر 15 سنة فما فوق (بالآلاف)
Taux de féminisation de l'emploi (en %)	22,2	22,4	نسبة الإناث ضمن النشيطين المشتغلين (بـ %)
Taux d'emploi selon le sexe (en %)			معدل الشغل حسب الجنس (بـ %)
Masculin	71,6	72,1	ذكور
Féminin	20,8	21,4	إناث
Ensemble	46,5	47,1	مجموع
Structure de l'emploi selon l'âge (en %)			بنية الشغل حسب السن (بـ %)
15 - 34 ans	36,5	36,3	15-34 سنة
35 - 59 ans	50,2	50,5	35-59 سنة
60 ans et plus	13,3	13,2	60 سنة فما فوق
Total	100	100	المجموع
Structure de l'emploi selon le diplôme (en %)			بنية الشغل حسب الشهادة (بـ %)
Sans diplôme	76,1	72,6	بدون شهادة
Niveau moyen	21,4	24,2	مستوى متوسط
Niveau supérieur	2,4	3,3	مستوى عالي
Non déclaré	0,0	0,0	غير مصرح
Total	100	100	المجموع
Structure de l'emploi selon le niveau scolaire (en %)			بنية الشغل حسب المستوى الدراسي (بـ %)
Sans niveau scolaire	43,8	42,6	بدون مستوى دراسي
Primaire	28,2	27,2	ابتدائي
Collège	15,6	17,1	إعدادي
Secondaire	4,0	4,2	ثانوي
Supérieur	1,8	2,4	عالي
Autres	6,7	6,5	مستوى آخر
Non déclaré	0,0	0,0	غير مصرح
Total	100	100	المجموع

Tableau 3 : Indicateurs socio-professionnels trimestriels de l'emploi selon le milieu de résidence

الجدول 3 : المؤشرات السوسيو-مهنية الفصلية للشغل حسب وسط الإقامة

RURAL (suite) Indicateurs	الفصل الرابع 2020	الفصل الرابع 2021	قروي (تابع) المؤشرات
	4ème trim. 2020	4ème trim. 2021	
Structure de l'emploi selon les grands groupes de professions (en %)			بنية الشغل حسب المجموعات الكبرى للمهن (ب %)
Membres des corps législatifs, élus locaux, responsables hiérarchiques de la fonction publique, directeurs et cadres de direction d'entreprises	0,1	0,1	أعضاء الهيئة التشريعية، المنتخبون المحليون، المسؤولون حسب تسلسلهم في الإدارات العمومية، المديرين وأطر إدارة المقاولات
Cadres supérieurs et membres des professions libérales	0,6	0,6	الأطر العليا وأعضاء المهن الحرة
Cadres moyens	0,3	0,6	الأطر المتوسطة
Employés	4,3	3,8	المستخدمون
Commerçants, intermédiaires commerciaux et financiers	4,4	4,7	التجار، الوسطاء التجاريين والماليين
Exploitants agricoles, pêcheurs, forestiers, chasseurs et travailleurs assimilés	26,8	24,7	المستغلون الفلاحيون، الصيادون، الغابويين، القناصون والعاملون المماثلون
Artisans et ouvriers qualifiés des métiers artisanaux (non compris les ouvriers de l'agriculture)	11,2	11,8	حرفيون وعمال مؤهلون في المهن الحرفية (باستثناء عمال الفلاحة)
Ouvriers et manœuvres agricoles et de la pêche (y compris les ouvriers qualifiés)	40,3	40,8	عمال وعمال يدويين في الفلاحة والصيد (بما في ذلك العمال المؤهلون)
Conducteurs d'installations et de machines et ouvriers de l'assemblage	2,9	2,7	مسيرو التجهيزات والآلات وعمال التركيب والتجميع
Manœuvres non agricoles, manutentionnaires et travailleurs des petits métiers	9,0	10,2	العمال اليدويين غير الفلاحيين، الحمالون وعمال المهن الصغرى
Non déclaré	0,0	0,0	مهن غير مصرح بها
Total	100	100	المجموع
Structure de l'emploi selon le statut professionnel (en %)			بنية الشغل حسب الحالة في المهنة (ب %)
Salariés	33,1	34,7	مستأجرون
Indépendants	36,0	34,1	مستقلون
Employeurs	0,7	0,8	مشغلون
Aides familiales	28,2	28,1	مساعدون عائليون
Apprentis	0,3	0,4	متعلمون
Autres situations	1,7	1,9	حالات أخرى
Total	100	100	المجموع

Tableau 3 : Indicateurs socio-professionnels trimestriels de l'emploi selon le milieu de résidence

الجدول 3 : المؤشرات السوسيو-مهنية الفصلية للشغل حسب وسط الإقامة

RURAL (suite) Indicateurs	الفصل الرابع 2020	الفصل الرابع 2021	قروي (تابع) المؤشرات
	4ème trim. 2020	4ème trim. 2021	
Structure de l'emploi selon les secteurs d'emploi (en %)			بنية الشغل حسب قطاع الشغل (ب %)
Administration publique et collectivités locales (y compris la promotion nationale)	2,4	2,7	الإدارة العمومية والجماعات المحلية (بما في ذلك الإنعاش الوطني)
Entreprises publiques et semi-publiques	0,1	0,2	المقاولات العمومية والشبه عمومية
Secteur privé (y compris le secteur informel)	97,4	97,1	القطاع الخاص (بما في ذلك القطاع غير المنظم)
Non déclaré	0,0	0,0	غير مصرح
Total	100	100	المجموع
Structure de l'emploi selon les branches d'activité économique (en %)			بنية الشغل حسب فروع النشاط الاقتصادي (ب %)
Agriculture, forêt et pêche	67,9	66,1	الزراعة، الغابة والصيد
Industrie (y compris l'artisanat)	5,1	5,1	الصناعة (بما في ذلك الصناعة التقليدية)
Bâtiments et travaux publics	10,0	10,7	البناء والأشغال العمومية
Commerce	7,0	7,2	التجارة
Transport, entrepôts et communication	2,8	2,7	النقل والتخزين والاتصال
Administration générale et services sociaux	2,6	3,0	الإدارة العمومية والخدمات الاجتماعية المقدمة للمجتمع
Autres services	4,6	5,3	خدمات أخرى
Activités mal désignées	0,0	--	أنشطة مبهمة
Total	100	100	المجموع

الجدول 4 : البنيات السوسيو-مهنية للشغل حسب مستوى الشهادة ووسط الإقامة خلال الفصل الرابع من سنة 2021

Tableau 4 : Structures socio-professionnelles de l'emploi selon le niveau du diplôme et le milieu de résidence au quatrième trimestre 2021

ENSEMBLE				المجموع
Indicateurs	الشهادة			المؤشرات
	بدون شهادة	Diplôme مستوى متوسط	مستوى عالي	
	Sans diplôme	Niveau moyen	Niveau supérieur	
Population active occupée âgée de 15 ans et plus (en milliers)	5550	3355	1717	السكان النشيطون المشتغلون البالغون من العمر 15 سنة فما فوق (بالآلاف)
Taux de féminisation de l'emploi (en %)	22,4	12,4	32,4	نسبة الإناث ضمن النشيطين المشتغلين (بـ %)
Structure de l'emploi selon l'âge (en %)				بنية الشغل حسب السن (بـ %)
15 - 34 ans	22,7	49,9	43,7	سنة 15-34
35 - 59 ans	61,8	47,3	53,1	سنة 35-59
60 ans et plus	15,5	2,7	3,3	60 سنة فما فوق
Total	100	100	100	المجموع
Structure de l'emploi selon le statut professionnel (en %)				بنية الشغل حسب الحالة في المهنة (بـ %)
Salariés	41,1	56,3	81,3	مأجورون
Indépendants	37,5	27,2	10,2	مستقلون
Employeurs	1,6	2,3	4,0	مشغلون
Aides familiales	17,4	10,7	1,9	مساعدون عائليون
Apprentis	0,2	0,9	0,2	متعلمون
Autres situations	2,4	2,6	2,5	حالات أخرى
Total	100	100	100	المجموع
Structure de l'emploi selon les secteurs d'emploi (en %)				بنية الشغل حسب قطاع الشغل (بـ %)
Administration publique et collectivités locales (y compris la promotion nationale)	1,9	6,2	31,1	الإدارة العمومية والجماعات المحلية (بما في ذلك الإعاش الوطني)
Entreprises publiques et semi publiques	0,1	0,5	2,2	المقاولات العمومية والتشبه عمومية
Secteur privé (y compris le secteur informel)	97,9	93,2	66,7	القطاع الخاص (بما في ذلك القطاع غير المنظم)
Non déclaré	0,0	0,0	0,1	غير مصرح
Total	100	100	100	المجموع
Structure de l'emploi selon les branches d'activité économique (en %)				بنية الشغل حسب فروع النشاط الاقتصادي (بـ %)
Agriculture, forêt et pêche	45,6	18,9	2,9	الفلاحة، الغاية والصيد
Industrie (y compris l'artisanat)	9,9	15,7	12,7	الصناعة (بما في ذلك الصناعة التقليدية)
Bâtiments et travaux publics	13,2	13,7	4,8	البناء والأشغال العمومية
Commerce	13,6	19,3	13,8	التجارة
Transport, entrepôts et	4,2	6,3	6,0	النقل، التخزين و الاتصال
Administration générale et services sociaux fournis à la collectivité	2,0	7,8	39,9	الإدارة العمومية والخدمات الاجتماعية المقدمة للمجتمع
Autres services	11,5	18,3	19,9	خدمات أخرى
Activités mal désignées	--	0,0	0,1	أنشطة مبهمه
Total	100	100	100	المجموع

Tableau 4 : Structures socio-professionnelles de l'emploi selon le niveau du diplôme et le milieu de résidence au quatrième trimestre 2021

الجدول 4 : البنيات السوسيو-مهنية للشغل حسب مستوى الشهادة ووسط الإقامة خلال الفصل الرابع من سنة 2021

Indicateurs	الشهادة			المؤشرات
	بدون شهادة Sans diplôme	مستوى متوسط Diplôme Niveau moyen	مستوى عالي Niveau supérieur	
URBAIN				حضري
Population active occupée âgée de 15 ans et plus (en milliers)	2345	2288	1572	السكان النشيطون المشتغلون البالغون من العمر 15 سنة فما فوق (بالآلاف)
Taux de féminisation de l'emploi (en %)	15,7	14,6	33,5	نسبة الإناث ضمن النشيطين المشتغلين (ب %)
Structure de l'emploi selon l'âge (en %)				بنية الشغل حسب السن (ب %)
15 - 34 ans	18,8	42,5	42,4	سنة 15-34
35 - 59 ans	68,3	54,4	54,1	سنة 35-59
60 ans et plus	12,9	3,1	3,4	60 سنة فما فوق
Total	100	100	100	المجموع
Structure de l'emploi selon le statut professionnel (en %)				بنية الشغل حسب الحالة في المهنة (ب %)
Salariés	55,6	62,6	82,5	مأجورون
Indépendants	36,9	28,0	9,9	مستقلون
Employeurs	2,7	3,1	4,1	مشغلون
Aides familiales	1,6	2,7	1,0	مساعدون عائليون
Apprentis	0,2	0,7	0,2	متعلمون
Autres situations	3,1	2,9	2,4	حالات أخرى
Total	100	100	100	المجموع
Structure de l'emploi selon les secteurs d'emploi (en %)				بنية الشغل حسب قطاع الشغل (ب %)
Administration publique et collectivités locales (y compris la promotion nationale)	2,5	7,8	31,4	الإدارة العمومية والجماعات المحلية (بما في ذلك الإنعاش الوطني)
Entreprises publiques et semi publiques	0,1	0,7	2,4	المقاولات العمومية والشبه عمومية
Secteur privé (y compris le secteur informel)	97,3	91,4	66,2	القطاع الخاص (بما في ذلك القطاع غير المنظم)
Non déclaré	0,0	0,0	0,1	غير مصرح
Total	100	100	100	المجموع
Structure de l'emploi selon les branches d'activité économique (en %)				بنية الشغل حسب فروع النشاط الاقتصادي (ب %)
Agriculture, forêt et pêche	8,4	3,7	1,0	الفلحة، الغاية والصيد
Industrie (y compris l'artisanat)	18,0	19,4	12,7	الصناعة (بما في ذلك الصناعة التقليدية)
Bâtiments et travaux publics	18,2	13,3	4,8	البناء والأشغال العمومية
Commerce	23,8	23,5	14,1	التجارة
Transport, entrepôts et	6,7	7,5	6,4	النقل، التخزين و الاتصال
Administration générale et services sociaux fournis à la collectivité	2,9	9,9	40,3	الإدارة العمومية والخدمات الاجتماعية المقدمة للمجتمع
Autres services	22,1	22,6	20,6	خدمات أخرى
Activités mal désignées	--	0	0,1	أنشطة مبهمة
Total	100	100	100	المجموع

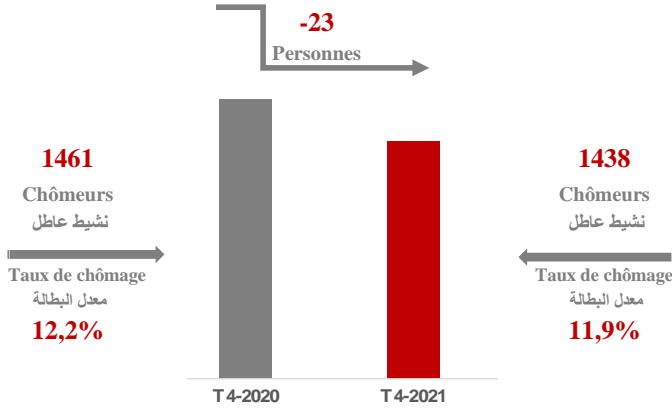
Tableau 4 : Structures socio-professionnelles de l'emploi selon le niveau du diplôme et le milieu de résidence au quatrième trimestre 2021

الجدول 4 : البنيات السوسيو-مهنية للشغل حسب مستوى الشهادة ووسط الإقامة خلال الفصل الرابع من سنة 2021

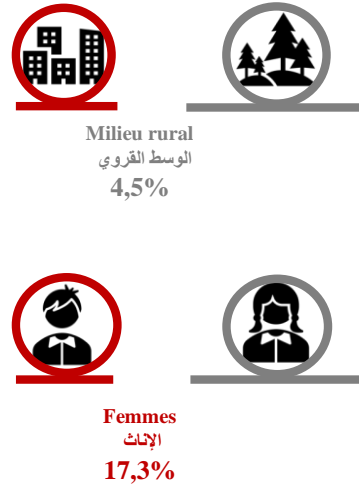
Indicateurs	الشهادة			المؤشرات
	بدون شهادة Sans diplôme	مستوى متوسط Diplôme Niveau moyen	مستوى عالي Niveau supérieur	
RURAL				قروي
Population active occupée âgée de 15 ans et plus (en milliers)	3205	1067	144	السكان النشيطون المشتغلون البالغون من العمر 15 سنة فما فوق (بالآلاف)
Taux de féminisation de l'emploi (en %)	27,4	7,8	20,4	نسبة الإناث ضمن النشيطين المشتغلين (بـ %)
Structure de l'emploi selon l'âge (en %)				بنية الشغل حسب السن (بـ %)
15 - 34 ans	25,5	65,9	56,8	سنة 15-34
35 - 59 ans	57,0	32,2	41,6	سنة 35-59
60 ans et plus	17,5	1,9	1,5	60 سنة فما فوق
Total	100	100	100	المجموع
Structure de l'emploi selon le statut professionnel (en %)				بنية الشغل حسب الحالة في المهنة (بـ %)
Salariés	30,5	42,9	67,5	مأجورون
Indépendants	37,9	25,3	14,1	مستقلون
Employeurs	0,8	0,7	2,3	مشغلون
Aides familiales	28,9	27,9	12,2	مساعدون عائليون
Apprentis	0,2	1,3	0,4	متعلمون
Autres situations	1,8	1,9	3,6	حالات أخرى
Total	100	100	100	المجموع
Structure de l'emploi selon les secteurs d'emploi (en %)				بنية الشغل حسب قطاع الشغل (بـ %)
Administration publique et collectivités locales (y compris la promotion nationale)	1,5	2,9	27,2	الإدارة العمومية والجماعات المحلية (بما في ذلك الإنعاش الوطني)
Entreprises publiques et semi publiques	0,2	0,1	0,9	المقاولات العمومية والشبه عمومية
Secteur privé (y compris le secteur informel)	98,3	97,0	71,9	القطاع الخاص (بما في ذلك القطاع غير المنظم)
Non déclaré	0,0	--	--	غير مصرح
Total	100	100	100	المجموع
Structure de l'emploi selon les branches d'activité économique (en %)				بنية الشغل حسب فروع النشاط الاقتصادي (بـ %)
Agriculture, forêt et pêche	72,8	51,4	24,0	الفلحة، الغابة والصيد
Industrie (y compris l'artisanat)	3,9	7,6	12,3	الصناعة (بما في ذلك الصناعة التقليدية)
Bâtiments et travaux publics	9,6	14,6	5,3	البناء والأشغال العمومية
Commerce	6,1	10,2	9,8	التجارة
Transport, entrepôts et	2,4	3,8	2,3	النقل، التخزين و الاتصال
Administration générale et services sociaux fournis à la collectivité	1,4	3,3	35,0	الإدارة العمومية والخدمات الاجتماعية المقدمة للمجتمع
Autres services	3,8	9,0	11,4	خدمات أخرى
Activités mal désignées	--	--	--	أنشطة مبهمه
Total	100	100	100	المجموع

البطالة : الفصل الثالث
Chapitre 3 : Chômage

Volume de chômage(en milliers)
حجم التشيطين العاطلين(بالآلاف)



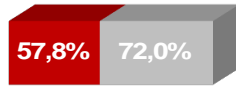
Taux de chômage selon le milieu et le sexe
معدل البطالة حسب وسط الإقامة و الجنس



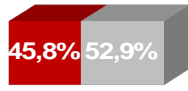
Part du chômage de longue durée et de primo-demandeurs
نسبة العاطلين لمدة طويلة و الذين لم يسبق لهم أن شغلوا

■ T4-2020 ■ T4-2021

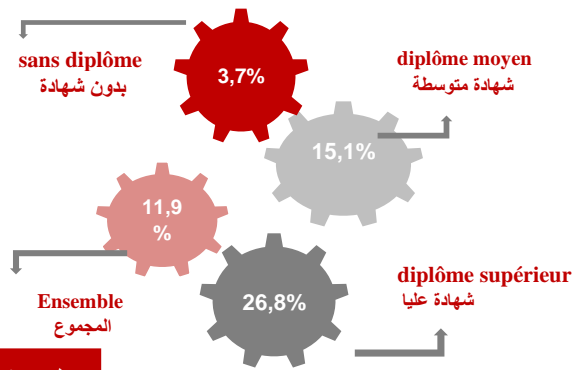
PART DES CHÔMEURS DE LONGUE DURÉE (12 MOIS ET PLUS) DANS LA POPULATION ACTIVE EN CHÔMAGE (EN %)



PART DES CHÔMEURS N'AYANT JAMAIS TRAVAILLÉ DANS LA POPULATION ACTIVE EN CHÔMAGE (EN %)



Taux de chômage selon le diplôme



Taux de chômage selon les régions
معدل البطالة حسب الجهات

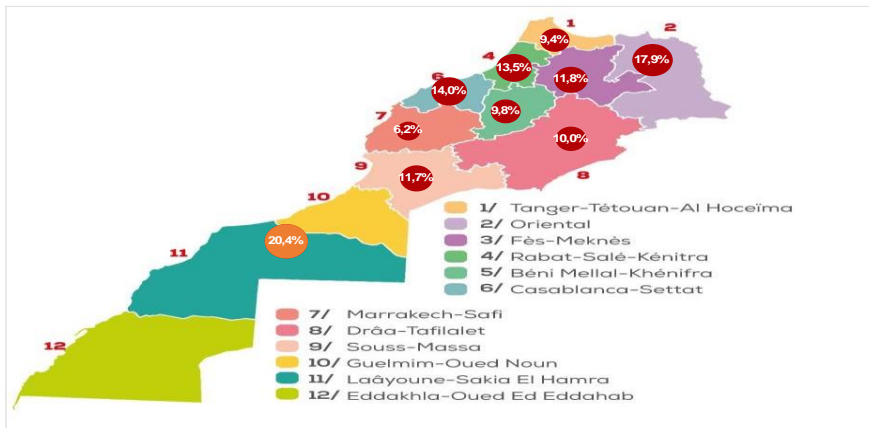


Tableau 5 : Indicateurs trimestriels du chômage selon le milieu de résidence

الجدول 5: المؤشرات الفصلية للبطالة حسب وسط الإقامة

ENSEMBLE Indicateurs	الفصل الرابع 2020 4ème trim. 2020	الفصل الرابع 2021 4ème trim. 2021	المجموع المؤشرات
Population active en chômage (en milliers)	1 461	1 437	السكان النشيطون العاطلون (بالآلاف)
Taux de féminisation de la population active en chômage (en %)	31,3	32,3	نسبة النساء ضمن السكان النشيطين العاطلين (بـ %)
Taux de chômage (en %)	12,2	11,9	معدل البطالة (بـ %)
Taux de chômage selon le sexe (en %)			معدل البطالة حسب الجنس (بـ %)
Masculin	10,7	10,4	ذكور
Féminin	17,7	17,3	إناث
Taux de chômage selon l'âge (en %)			معدل البطالة حسب السن (بـ %)
15 - 24 ans	32,6	32,7	سنة 15-24
25 - 34 ans	18,7	19,1	سنة 25-34
35 - 44 ans	6,8	6,7	سنة 35-44
45 ans et plus	4,3	3,2	سنة فما فوق 45
Taux de chômage selon le diplôme (en %)			معدل البطالة حسب الشهادة (بـ %)
Sans diplôme	5,1	3,7	بدون شهادة
Niveau moyen	15,7	15,1	مستوى متوسط
Niveau supérieur	26,2	26,8	مستوى عالي
Taux de chômage selon le niveau scolaire (en %)			معدل البطالة حسب المستوى الدراسي (بـ %)
Sans niveau	3,4	2,3	بدون مستوى دراسي
Primaire	7,3	5,5	ابتدائي
Collège	16,3	14,6	إعدادي
Secondaire	19,6	22,6	ثانوي
Supérieur	26,1	25,8	عالي
Autre niveau	4,3	2,5	مستوى آخر
Structure de la population active en chômage selon l'âge (en %)			بنية السكان النشيطين العاطلين حسب السن (بـ %)
15 - 24 ans	30,4	31,1	سنة 15-24
25 - 34 ans	43,2	45,3	سنة 25-34
35 - 44 ans	14,0	14,1	سنة 35-44
45 ans et plus	12,5	9,5	سنة فما فوق 45
Total	100	100	المجموع

Tableau 5 : Indicateurs trimestriels du chômage selon le milieu de résidence

الجدول 5 : المؤشرات الفصلية للبطالة حسب وسط الإقامة

ENSEMBLE (suite)			المجموع (تابع)
Indicateurs	الفصل الرابع 2020	الفصل الرابع 2021	المؤشرات
	4ème trim. 2020	4ème trim. 2021	
Structure de la population active en chômage selon le diplôme (en %)			بنية السكان النشيطين العاطلين حسب الشهادة (ب %)
Sans diplôme	20,8	14,8	بدون شهادة
Niveau moyen	40,3	41,4	مستوى متوسط
Niveau supérieur	38,9	43,8	مستوى عالي
Non déclaré	0,0	0,0	غير مصرح
Total	100	100	المجموع
Structure de la population active en chômage selon le niveau scolaire (en %)			بنية السكان النشيطين العاطلين حسب المستوى الدراسي (ب %)
Sans niveau scolaire	6,6	4,6	بدون مستوى دراسي
Primaire	14,4	10,5	ابتدائي
Collège	26,8	25,5	إعدادي
Secondaire	23,3	28,3	ثانوي
Supérieur	27,4	30,3	عالي
Autre niveau	1,5	0,8	مستوى آخر
Total	100	100	المجموع
Part des chômeurs n'ayant jamais travaillé dans la population active en chômage (en %)			نسبة العاطلين الذين لم يسبق لهم أن اشتغلوا ضمن السكان النشيطين العاطلين (ب %)
	45,8	52,9	
Part des chômeurs de longue durée (12 mois et plus) dans la population active en chômage (en %)			نسبة العاطلين لمدة طويلة (12 شهرا فما فوق) ضمن السكان النشيطين العاطلين (ب %)
	57,8	72,0	
Structure de la population active en chômage selon les causes du chômage (en %)			بنية السكان النشيطين العاطلين حسب أسباب البطالة (ب %)
Arrêt de l'activité de l'établissement, licenciement	29,0	26,1	توقف نشاط المؤسسة، الطرد
Cessation d'activité indépendante, saisonnière ou pour raison de revenu	17,9	17,5	توقف نشاط حر، موسمي أو بسبب الدخل
Fin d'études ou de formation	37,8	40,7	انتهاء الدراسة أو التكوين
Arrivée à l'âge de travailler	6,8	9,2	بلوغ سن العمل
Autres causes	8,4	6,2	أسباب أخرى
Non déclaré	0,2	0,1	غير مصرح
Total	100	100	المجموع

Tableau 5 : Indicateurs trimestriels du chômage selon le milieu de résidence

الجدول 5 : المؤشرات الفصلية للبطالة حسب وسط الإقامة

Indicateurs	الفصل الرابع 2020	الفصل الرابع 2021	حضري المؤشرات
	4ème trim. 2020	4ème trim. 2021	
Population active en chômage (en milliers)	1 188	1228	السكان النشيطون العاطلون (بالآلاف)
Taux de féminisation de la population active en chômage (en %)	34,3	34,1	نسبة النساء ضمن السكان النشيطين العاطلين (بـ %)
Taux de chômage (en %)	16,3	16,5	معدل البطالة (بـ %)
Taux de chômage selon le sexe (en %)			معدل البطالة حسب الجنس (بـ %)
Masculin	13,6	14	ذكور
Féminin	25,9	25,4	إناث
Taux de chômage selon l'âge (en %)			معدل البطالة حسب السن (بـ %)
15 - 24 ans	46,4	48,5	سنة 15-24
25 - 34 ans	24,3	25,3	سنة 25-34
35 - 44 ans	8,8	9,3	سنة 35-44
45 ans et plus	6,2	4,8	سنة فما فوق 45
Taux de chômage selon le diplôme (en %)			معدل البطالة حسب الشهادة (بـ %)
Sans diplôme	8,3	6,5	بدون شهادة
Niveau moyen	17,5	18,1	مستوى متوسط
Niveau supérieur	25,1	26,3	مستوى عالي
Taux de chômage selon le niveau scolaire (en %)			معدل البطالة حسب المستوى الدراسي (بـ %)
Sans niveau	7,0	4,8	بدون مستوى دراسي
Primaire	9,6	8,0	ابتدائي
Collège	18,5	17,8	إعدادي
Secondaire	20,5	23,8	ثانوي
Supérieur	24,3	24,7	عالي
Autre niveau	6,2	4,9	مستوى آخر
Structure de la population active en chômage selon l'âge (en %)			بنية السكان النشيطين العاطلين حسب السن (بـ %)
15 - 24 ans	27,2	28,4	سنة 15-24
25 - 34 ans	45,9	47,1	سنة 25-34
35 - 44 ans	14,3	15,0	سنة 35-44
45 ans et plus	12,6	9,6	سنة فما فوق 45
Total	100	100	المجموع

Tableau 5 : Indicateurs trimestriels du chômage selon le milieu de résidence

الجدول 5 : المؤشرات الفصلية للبطالة حسب وسط الإقامة

Indicateurs	الفصل الرابع 2020	الفصل الرابع 2021	حضري (تابع)
	4ème trim. 2020	4ème trim. 2021	المؤشرات
Structure de la population active en chômage selon le diplôme (en %)			بنية السكان النشيطين العاطلين حسب الشهادة (ب %)
Sans diplôme	18,1	13,2	بدون شهادة
Niveau moyen	39,8	41,2	مستوى متوسط
Niveau supérieur	42,0	45,6	مستوى عالي
Non déclaré	0,0	0,0	غير مصرح
Total	100	100	المجموع
Structure de la population active en chômage selon le niveau scolaire (en %)			بنية السكان النشيطين العاطلين حسب المستوى الدراسي (ب %)
Sans niveau scolaire	5,5	3,8	بدون مستوى دراسي
Primaire	12,8	9,9	ابتدائي
Collège	25,6	24,4	إعدادي
Secondaire	26,5	30,7	ثانوي
Supérieur	28,5	30,6	عالي
Autre niveau	1,1	0,6	مستوى آخر
Total	100	100	المجموع
Part des chômeurs n'ayant jamais travaillé dans la population active en chômage (en %)			نسبة العاطلين الذين لم يسبق لهم أن اشتغلوا ضمن السكان النشيطين العاطلين (ب %)
	45,8	52,4	
Part des chômeurs de longue durée (12 mois et plus) dans la population active en chômage (en %)			نسبة العاطلين لمدة طويلة (12 شهرا فما فوق) ضمن السكان النشيطين العاطلين (ب %)
	60,2	73,9	
Structure de la population active en chômage selon les causes du chômage (en %)			بنية السكان النشيطين العاطلين حسب أسباب البطالة (ب %)
Arrêt de l'activité de l'établissement, licenciement	29,0	26,5	توقف نشاط المؤسسة، الطرد
Cessation d'activité indépendante, saisonnière ou pour raison de revenu	17,6	17,2	توقف نشاط حر، موسمي أو بسبب الدخل
Fin d'études ou de formation	38,0	40,2	انتهاء الدراسة أو التكوين
Arrivée à l'âge de travailler	6,5	9,4	بلوغ سن العمل
Autres causes	8,8	6,6	أسباب أخرى
Non déclaré	0,1	0,2	غير مصرح
Total	100	100	المجموع

Tableau 5 : Indicateurs trimestriels du chômage selon le milieu de résidence

الجدول 5 : المؤشرات الفصلية للبطالة حسب وسط الإقامة

RURAL Indicateurs	الفصل الرابع 2020	الفصل الرابع 2021	قروي المؤشرات
	4ème trim. 2020	4ème trim. 2021	
Population active en chômage (en milliers)	272	209	السكان النشيطون العاطلون (بالآلاف)
Taux de féminisation de la population active en chômage (en %)	18,5	22,0	نسبة النساء ضمن السكان النشيطين العاطلين (بـ %)
Taux de chômage (en %)	5,9	4,5	معدل البطالة (بـ %)
Taux de chômage selon le sexe (en %)			معدل البطالة حسب الجنس (بـ %)
Masculin	6,2	4,5	ذكور
Féminin	5,0	4,5	إناث
Taux de chômage selon l'âge (en %)			معدل البطالة حسب السن (بـ %)
15 - 24 ans	18,2	15,2	سنة 15-24
25 - 34 ans	7,6	6,5	سنة 25-34
35 - 44 ans	3,2	1,8	سنة 35-44
45 ans et plus	1,8	1,0	سنة فما فوق 45
Taux de chômage selon le diplôme (en %)			معدل البطالة حسب الشهادة (بـ %)
Sans diplôme	2,6	1,5	بدون شهادة
Ayant un diplôme	15,0	11,6	حاصل على شهادة
Taux de chômage selon le niveau scolaire (en %)			معدل البطالة حسب المستوى الدراسي (بـ %)
Sans niveau	1,6	1,0	بدون مستوى دراسي
Primaire	4,5	2,4	ابتدائي
Collège	11,5	8,1	إعدادي
Secondaire	12,6	13,8	ثانوي
Supérieur	43,6	36,2	عالي
Autre niveau	3,0	1,2	مستوى آخر
Structure de la population active en chômage selon l'âge (en %)			بنية السكان النشيطين العاطلين حسب السن (بـ %)
15 - 24 ans	44,3	47,2	سنة 15-24
25 - 34 ans	31,4	34,9	سنة 25-34
35 - 44 ans	12,3	9,0	سنة 35-44
45 ans et plus	12,0	8,9	سنة فما فوق 45
Total	100	100	المجموع

Tableau 5 : Indicateurs trimestriels du chômage selon le milieu de résidence

الجدول 5 : المؤشرات الفصلية للبطالة حسب وسط الإقامة

Rural (suite)			قروي (تابع)
Indicateurs	الفصل الرابع 2020	الفصل الرابع 2021	المؤشرات
	4ème trim. 2020	4ème trim. 2021	
Structure de la population active en chômage selon le diplôme (en %)			بنية السكان النشيطين العاطلين حسب الشهادة (ب %)
Sans diplôme	32,8	24,0	بدون شهادة
Niveau moyen	42,1	42,8	مستوى متوسط
Niveau supérieur	25,1	33,1	مستوى عالي
Non déclaré	0,0	--	غير مصرح
Total	100	100,0	المجموع
Structure de la population active en chômage selon le niveau scolaire (en %)			بنية السكان النشيطين العاطلين حسب المستوى الدراسي (ب %)
Sans niveau scolaire	11,5	9,3	بدون مستوى دراسي
Primaire	21,1	14,3	ابتدائي
Collège	32,2	31,7	إعدادي
Secondaire	9,1	14,4	ثانوي
Supérieur	22,7	28,6	عالي
Autre niveau	3,3	1,7	مستوى آخر
Total	100	100	المجموع
Part des chômeurs n'ayant jamais travaillé dans la population active en chômage (en %)			نسبة العاطلين الذين لم يسبق لهم أن اشتغلوا ضمن السكان النشيطين العاطلين (ب %)
	46,1	55,7	
Part des chômeurs de longue durée (12 mois et plus) dans la population active en chômage (en %)			نسبة العاطلين لمدة طويلة (12 شهرا فما فوق) ضمن السكان النشيطين العاطلين (ب %)
	47,6	61,4	
Structure de la population active en chômage selon les causes du chômage (en %)			بنية السكان النشيطين العاطلين حسب أسباب البطالة (ب %)
Arrêt de l'activité de l'établissement, licenciement	28,8	24,1	توقف نشاط المؤسسة، الطرد
Cessation d'activité indépendante, saisonnière ou pour raison de revenu	19,2	19,5	توقف نشاط حر، موسمي أو بسبب الدخل
Fin d'études ou de formation	36,9	43,8	انتهاء الدراسة أو التكوين
Arrivée à l'âge de travailler	7,9	8,4	بلوغ سن العمل
Autres causes	6,9	4,2	أسباب أخرى
Non déclaré	0,4	--	غير مصرح
Total	100	100	المجموع

Tableau 6 : Indicateurs du chômage selon le niveau du diplôme et le milieu de résidence au quatrième trimestre 2021

الجدول 6 : مؤشرات البطالة حسب مستوى الشهادة ووسط الإقامة خلال الفصل الرابع من سنة 2021

Indicateurs	الشهادة Diplôme			المؤشرات
	بدون شهادة Sans diplôme	مستوى متوسط Niveau moyen	مستوى عالي Niveau supérieur	
ENSEMBLE				المجموع
Taux de chômage selon l'âge (en %)				معدل البطالة حسب السن (بـ %)
15 - 24 ans	11,2	29,8	65,8	سنة 15-24
25 - 34 ans	5,2	17,2	35,6	سنة 25-34
35 - 44 ans	3,7	8,8	12,1	سنة 35-44
45 ans et plus	2,3	5,2	4,7	45 سنة فما فوق
Part des chômeurs n'ayant jamais travaillé dans la population active en chômage (en %)	18,3	44,4	72,5	نسبة العاطلين الذين لم يسبق لهم أن اشتغلوا ضمن السكان النشيطين العاطلين (بـ %)
Part des chômeurs de longue durée (12 mois et plus) dans la population active en chômage (en %)	48,5	71,6	80,5	نسبة العاطلين لمدة طويلة (12 شهرا فما فوق) ضمن السكان النشيطين العاطلين (بـ %)
Structure de la population active en chômage selon les causes du chômage (en %)				بنية السكان النشيطين العاطلين حسب أسباب البطالة (بـ %)
Arrêt de l'activité de l'établissement, licenciement	45,1	31,3	14,9	توقف نشاط المؤسسة، الطرد
Cessation d'activité indépendante, Fin d'études ou de formation	32,4	21,0	9,3	توقف نشاط حر، موسمي أو بسبب الدخل
Arrivée à l'âge de travailler	5,5	29,1	63,7	انتهاء الدراسة أو التكوين
Autres causes	9,1	12,6	6,1	بلوغ سن العمل
Non déclarée	7,8	6,0	5,9	أسباب أخرى
Total	100	100	100	المجموع

Tableau 6 : Indicateurs du chômage selon le niveau du diplôme et le milieu de résidence au quatrième trimestre 2021

الجدول 6 : مؤشرات البطالة حسب مستوى الشهادة ووسط الإقامة خلال الفصل الرابع من سنة 2021

URBAIN

حضري

Indicateurs	الشهادة Diplôme			المؤشرات
	بدون شهادة Sans diplôme	مستوى متوسط Niveau moyen	مستوى عالي Niveau supérieur	
Taux de chômage selon l'âge (en %)				معدل البطالة حسب السن (بـ %)
15 - 24 ans	25,2	42,9	68,0	سنة 15-24
25 - 34 ans	10,1	22,3	35,2	سنة 25-34
35 - 44 ans	6,2	10,2	12,8	سنة 35-44
45 ans et plus	4,1	6,3	4,7	45 سنة فما فوق
Part des chômeurs n'ayant jamais travaillé dans la population active en chômage (en %)	18,5	43,1	70,6	نسبة العاطلين الذين لم يسبق لهم أن اشتغلوا ضمن السكان النشيطين العاطلين (بـ %)
Part des chômeurs de longue durée (12 mois et plus) dans la population active en chômage (en %)	53,2	73,3	80,3	نسبة العاطلين لمدة طويلة (12 شهرا فما فوق) ضمن السكان النشيطين العاطلين (بـ %)
Structure de la population active en chômage selon les causes du chômage (en %)				بنية السكان النشيطين العاطلين حسب أسباب البطالة (بـ %)
Arrêt de l'activité de l'établissement, licenciement	44,7	31,9	16,3	توقف نشاط المؤسسة، الطرد
Cessation d'activité indépendante, saisonnière ou pour raison de revenu	31,5	21,1	9,5	توقف نشاط حر، موسمي أو بسبب الدخل
Fin d'études ou de formation	5,2	28,0	61,4	انتهاء الدراسة أو التكوين
Arrivée à l'âge de travailler	9,5	12,2	6,7	بلوغ سن العمل
Autres causes	8,8	6,5	5,9	أسباب أخرى
Non déclarée	0,2	0,2	0,1	
Total	100	100	100	المجموع

Tableau 6 : Indicateurs du chômage selon le niveau du diplôme et le milieu de résidence au quatrième trimestre 2021

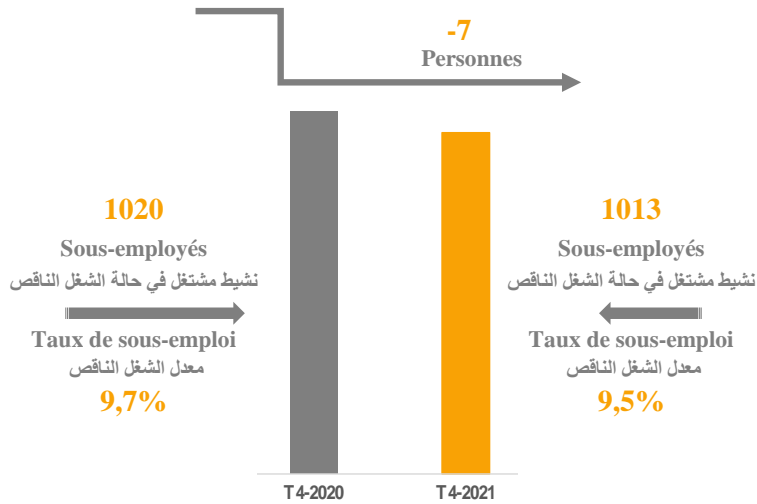
الجدول 6 : مؤشرات البطالة حسب مستوى الشهادة ووسط الإقامة خلال الفصل الرابع من سنة 2021

Indicateurs	الشهادة Diplôme			المؤشرات
	بدون شهادة Sans diplôme	مستوى متوسط Niveau moyen	مستوى عالي Niveau supérieur	
Taux de chômage selon l'âge (en %)				معدل البطالة حسب السن (ب %)
15 - 24 ans	5,7	15,6	55,7	سنة 15-24
25 - 34 ans	1,9	5,4	39,6	سنة 25-34
35 - 44 ans	1,2	3,6	3,8	سنة 35-44
45 ans et plus	1,0	0,8	4,2	45 سنة فما فوق
Part des chômeurs n'ayant jamais travaillé dans la population active en chômage (en %)	17,5	51,9	88,1	نسبة العاطلين الذين لم يسبق لهم أن اشتغلوا ضمن السكان النشيطين العاطلين (ب %)
Part des chômeurs de longue durée (12 mois et plus) dans la population active en chômage (en %)	33,2	61,5	81,5	نسبة العاطلين لمدة طويلة (12 شهرا فما فوق) ضمن السكان النشيطين العاطلين (ب %)
Structure de la population active en chômage selon les causes du chômage (en %)				بنية السكان النشيطين العاطلين حسب أسباب البطالة (ب %)
Arrêt de l'activité de l'établissement, licenciement	46,2	27,4	3,9	توقف نشاط المؤسسة، الطرد
Cessation d'activité indépendante, saisonnière ou pour raison de revenu	35,4	20,0	7,2	توقف نشاط حر، موسمي أو بسبب الدخل
Fin d'études ou de formation	6,3	35,2	82,1	انتهاء الدراسة أو التكوين
Arrivée à l'âge de travailler	7,6	14,6	1,0	بلوغ سن العمل
Autres causes	4,5	2,7	5,8	أسباب أخرى
Total	100	100	100	المجموع

الشغل الناقص : الفصل الرابع

Chapitre 4 : Sous-emploi

Volume des sous-employés (en milliers)
حجم التشغيلين المشتغلين في حالة الشغل الناقص (بالآلاف)



Taux de sous-emploi selon le milieu et le sexe
معدل الشغل الناقص حسب وسط الإقامة و الجنس



Milieu urbain
الوسط الحضري
8,9%



Milieu rural
الوسط القروي
10,5%



Hommes
الرجال
10,7%



Femmes
الآناك
5,2%

Taux de sous-emploi selon le secteur d'activité économique
معدل الشغل الناقص حسب قطاع النشاط الاقتصادي

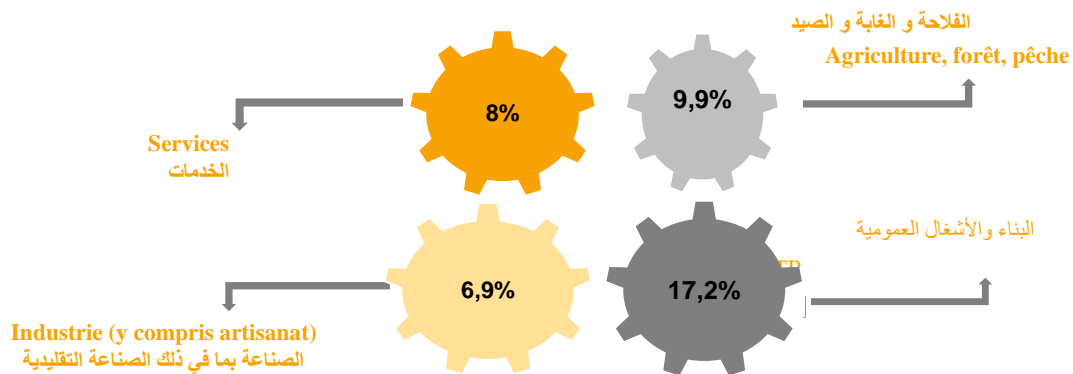


Tableau 7 : Evolution des indicateurs du sous-emploi des actifs occupés âgés de 15 ans et plus selon le milieu de résidence au quatrième trimestre 2021

الجدول 7 : تطور مؤشرات الشغل الناقص لدى السكان النشيطين المشتغلين البالغين من العمر 15 سنة فما فوق حسب وسط الإقامة، خلال الفصل الرابع من سنة 2021

ENSEMBLE	الفصل الرابع 2020	الفصل الرابع 2021	المجموع
Indicateurs	4ème trim. 2020	4ème trim. 2021	المؤشرات
Population active occupée sous employée (en milliers)	1 020	1013	السكان النشيطون المشتغلون في حالة شغل ناقص (بالآف)
Taux de féminisation de la population active occupée sous employée (en %)	11,9	11,4	نسبة الإناث ضمن السكان النشيطين المشتغلين في حالة شغل ناقص (ب %)
Taux de sous emploi (en %)	9,7	9,5	معدل الشغل الناقص (ب %)
Taux de sous emploi selon le sexe (en %)			معدل الشغل الناقص حسب الجنس (ب %)
Masculin	10,8	10,7	ذكور
Féminin	5,7	5,2	إناث
Taux de sous emploi selon l'âge (en %)			معدل الشغل الناقص حسب السن (ب %)
15 - 24 ans	15,0	16,5	15-24 سنة
25 - 34 ans	12,9	12,9	25-34 سنة
35 - 44 ans	10,3	9,8	35-44 سنة
45 ans et plus	6,0	5,5	45 سنة فما فوق
Taux de sous emploi selon le niveau du diplôme (en %)			معدل الشغل الناقص حسب مستوى الشهادة (ب %)
Sans diplôme	10,0	9,4	بدون شهادة
Niveau moyen	10,2	10,5	مستوى متوسط
Niveau supérieur	8,0	8,0	مستوى عالي
Taux de sous emploi selon le secteur d'activité (en %)			معدل الشغل الناقص حسب قطاع النشاط الاقتصادي (ب %)
Agriculture, forêt et pêche	9,5	9,9	الزراعة، الغابة والصيد
Industrie (y compris l'artisanat)	6,5	6,9	الصناعة بما في ذلك الصناعة التقليدية
BTP	19,2	17,2	البناء والأشغال العمومية
Services	8,4	8,0	الخدمات
Taux de sous emploi selon le statut professionnel (en %)			معدل الشغل الناقص حسب الحالة في المهنة (ب %)
Salarié	10,9	10,7	مستأجرون
Auto emploi	8,7	8,1	مشتغلون لحسابهم الخاص
Emploi non rémunéré	7,8	8,5	مشتغلون بدون أجر
Taux de sous emploi selon le secteur d'emploi (en %)			معدل الشغل الناقص حسب القطاع المشغل (ب %)
Public et semi public	2,2	1,9	عمومي وشبه عمومي
Privé	10,5	10,3	خاص
Structure de la population active occupée sous employée selon les secteurs d'activité (en %)			بنية الشغل الناقص حسب القطاعات الاقتصادية (ب %)
Agriculture, forêt et pêche	30,7	31,3	الزراعة، الغابة والصيد
Industrie (y compris l'artisanat)	8,2	8,7	الصناعة بما في ذلك الصناعة التقليدية
BTP	22,2	21,6	البناء والأشغال العمومية
Services	39,0	38,3	الخدمات
Autres	0,0	0,0	قطاعات أخرى
Ensemble	100	100	المجموع
Structure de la population active occupée sous employée selon le statut professionnel (en %)			بنية الشغل الناقص حسب الحالة في المهنة (ب %)
Salarié	58,1	58,9	مستأجرون
Auto emploi	31,1	29,2	مشتغلون لحسابهم الخاص
Emploi non rémunéré	10,8	11,8	مشتغلون بدون أجر
Ensemble	100	100	المجموع

Tableau 7 : Evolution des indicateurs du sous-emploi des actifs occupés âgés de 15 ans et plus selon le milieu de résidence au quatrième trimestre 2021

الجدول 7 : تطور مؤشرات الشغل الناقص لدى السكان النشيطين المشتغلين البالغين من العمر 15 سنة فما فوق حسب وسط الإقامة، خلال الفصل الرابع من سنة 2021

URBAIN	الفصل الرابع 2020	الفصل الرابع 2021	حضري
Indicateurs	4ème trim. 2020	4ème trim. 2021	المؤشرات
Population active occupée sous employée (en milliers)	546	551	السكان النشيطون المشتغلون في حالة شغل ناقص (بالآف)
Taux de féminisation de la population active occupée sous employée (en %)	17,3	17,3	نسبة الإناث ضمن السكان النشيطين المشتغلين في حالة شغل ناقص (بـ %)
Taux de sous emploi (en %)	8,9	8,9	معدل الشغل الناقص (بـ %)
Taux de sous emploi selon le sexe (en %)			معدل الشغل الناقص حسب الجنس (بـ %)
Masculin	9,1	9,2	ذكور
Féminin	8,1	7,7	إناث
Taux de sous emploi selon l'âge (en %)			معدل الشغل الناقص حسب السن (بـ %)
15 - 24 ans	14,2	14,4	15-24 سنة
25 - 34 ans	11,1	11,9	25-34 سنة
35 - 44 ans	9,6	9,3	35-44 سنة
45 ans et plus	5,9	5,5	45 سنة فما فوق
Taux de sous emploi selon le niveau du diplôme (en %)			معدل الشغل الناقص حسب مستوى الشهادة (بـ %)
Sans diplôme	10,1	9,8	بدون شهادة
Niveau moyen	8,9	9,0	مستوى متوسط
Niveau supérieur	7,2	7,3	مستوى عالي
Taux de sous emploi selon le secteur d'activité (en %)			معدل الشغل الناقص حسب قطاع النشاط الاقتصادي (بـ %)
Agriculture, forêt et pêche	9,4	11,1	الزراعة، الغابة والصيد
Industrie (y compris l'artisanat)	6,6	6,4	الصناعة بما في ذلك الصناعة التقليدية
BTP	15,7	16,2	البناء والأشغال العمومية
Services	8,3	7,9	الخدمات
Taux de sous emploi selon le statut professionnel (en %)			معدل الشغل الناقص حسب الحالة في المهنة (بـ %)
Salarié	8,4	8,8	مستأجرون
Auto emploi	9,9	8,9	مشتغلون لحسابهم الخاص
Emploi non rémunéré	9,6	12,2	مشتغلون بدون أجر
Taux de sous emploi selon le secteur d'emploi (en %)			معدل الشغل الناقص حسب القطاع المشغل (بـ %)
Public et semi public	1,8	1,9	عمومي وشبه عمومي
Privé	10,0	9,9	خاص
Structure de la population active occupée sous employée selon les secteurs d'activité (en %)			بنية الشغل الناقص حسب القطاعات الاقتصادية (بـ %)
Agriculture, forêt et pêche	5,7	6,0	الزراعة، الغابة والصيد
Industrie (y compris l'artisanat)	12,8	12,3	الصناعة بما في ذلك الصناعة التقليدية
BTP	21,3	23,7	البناء والأشغال العمومية
Services	60,1	58,0	الخدمات
Autres	0,0	0,0	قطاعات أخرى
Ensemble	100	100	المجموع
Structure de la population active occupée sous employée selon le statut professionnel (en %)			بنية الشغل الناقص حسب الحالة في المهنة (بـ %)
Salarié	61,4	64,2	مستأجرون
Auto emploi	35,8	32,5	مشتغلون لحسابهم الخاص
Emploi non rémunéré	2,9	3,3	مشتغلون بدون أجر
Ensemble	100	100	المجموع

Tableau 7 : Evolution des indicateurs du sous-emploi des actifs occupés âgés de 15 ans et plus selon le milieu de résidence au quatrième trimestre 2021

الجدول 7 : تطور مؤشرات الشغل الناقص لدى السكان النشيطين المشتغلين البالغين من العمر 15 سنة فما فوق حسب وسط الإقامة، خلال الفصل الرابع من سنة 2021

RURAL	الفصل الرابع 2020 4ème trim. 2020	الفصل الرابع 2021 4ème trim. 2021	قروي المؤشرات
Population active occupée sous employée (en milliers)	474	461	السكان النشيطون المشتغلون في حالة شغل ناقص (بالآف)
Taux de féminisation de la population active occupée sous employée (en %)	5,8	4,5	نسبة الإناث ضمن السكان النشيطين المشتغلين في حالة شغل ناقص (بـ %)
Taux de sous emploi (en %)	10,9	10,5	معدل الشغل الناقص (بـ %)
Taux de sous emploi selon le sexe (en %)			معدل الشغل الناقص حسب الجنس (بـ %)
Masculin	13,2	12,9	ذكور
Féminin	2,8	2,1	إناث
Taux de sous emploi selon l'âge (en %)			معدل الشغل الناقص حسب السن (بـ %)
15 - 24 ans	15,5	18,0	سنة 15-24
25 - 34 ans	16,0	14,6	سنة 25-34
35 - 44 ans	11,4	10,7	سنة 35-44
45 ans et plus	6,2	5,6	45 سنة فما فوق
Taux de sous emploi selon le niveau du diplôme (en %)			معدل الشغل الناقص حسب مستوى الشهادة (بـ %)
Sans diplôme	9,9	9,1	بدون شهادة
Niveau moyen	13,5	13,6	مستوى متوسط
Niveau supérieur	19,1	16,2	مستوى عالي
Taux de sous emploi selon le secteur d'activité (en %)			معدل الشغل الناقص حسب قطاع النشاط الاقتصادي (بـ %)
Agriculture, forêt et pêche	9,5	9,8	الزراعة، الغابة والصيد
Industrie (y compris l'artisanat)	6,1	9,1	الصناعة بما في ذلك الصناعة التقليدية
BTP	25,1	18,8	البناء والأشغال العمومية
Services	9,4	8,5	الخدمات
Taux de sous emploi selon le statut professionnel (en %)			معدل الشغل الناقص حسب الحالة في المهنة (بـ %)
Salarié	17,9	15,9	مستأجرون
Auto emploi	7,3	7,2	مشتغلون لحسابهم الخاص
Emploi non rémunéré	7,8	8,1	مشتغلون بدون أجر
Taux de sous emploi selon le secteur d'emploi (en %)			معدل الشغل الناقص حسب القطاع المشغل (بـ %)
Public et semi public	5,3	2,2	عمومي وشبه عمومي
Privé	11,0	10,7	خاص
Structure de la population active occupée sous employée selon les secteurs d'activité (en %)			بنية الشغل الناقص حسب القطاعات الاقتصادية (بـ %)
Agriculture, forêt et pêche	59,4	61,7	الزراعة، الغابة والصيد
Industrie (y compris l'artisanat)	2,8	4,5	الصناعة بما في ذلك الصناعة التقليدية
BTP	23,1	19,1	البناء والأشغال العمومية
Services	14,7	14,7	الخدمات
Autres	0,0	0,0	قطاعات أخرى
Ensemble	100	100	المجموع
Structure de la population active occupée sous employée selon le statut professionnel (en %)			بنية الشغل الناقص حسب الحالة في المهنة (بـ %)
Salarié	54,3	52,6	مستأجرون
Auto emploi	25,8	25,4	مشتغلون لحسابهم الخاص
Emploi non rémunéré	19,9	22,1	مشتغلون بدون أجر
Ensemble	100	100	المجموع

لمحة منهجية

APERÇU METHODOLOGIQUE

L'un des principaux objectifs assignés à l'Enquête nationale sur l'emploi à partir de 1999 est de fournir des indicateurs trimestriels sur le niveau et les caractéristiques de l'activité, de l'emploi et du chômage au niveau national et par milieu de résidence

Cette enquête touche annuellement un échantillon de 90.000 ménages dont près de 30.000 ménages ruraux, représentatif des différentes catégories sociales et régions du pays. La collecte des données est étalée sur toute l'année de façon à tenir compte des fluctuations saisonnières qui affectent certaines variables appréhendées par l'enquête.

Les définitions des principaux concepts et indicateurs utilisés* sont présentées ci-après :

Population active :

Elle est constituée de toutes les personnes des deux sexes qui constituent la main d'œuvre disponible pour la production des biens et services. Elle comprend, d'une part, les personnes pourvues d'un emploi ou actives occupées, et d'autre part, les personnes actives en chômage.

Actifs occupés :

La population active occupée comprend toutes les personnes, âgées de 7 ans et plus, participant à la production de biens et services, ne serait-ce que pour une heure, pendant une brève période de référence spécifiée et toutes les personnes pourvues normalement d'un emploi, mais absentes de leur travail pour un empêchement temporaire. Il s'agit d'un concept large qui englobe tous les types d'emplois, y compris le travail occasionnel, le travail à temps partiel et toutes les formes d'emploi irréguliers.

* Les définitions et concepts utilisés sont conformes aux recommandations du Bureau International du Travail (BIT).

Chômeurs :

La population active en chômage est constituée des personnes âgées de 15 ans et plus, qui n'ont pas une activité professionnelle et qui sont à la recherche d'un emploi.

La notion de recherche d'un emploi est utilisée au sens large. Ainsi, les enquêtés qui avancent une raison de "non recherche" qui est indépendante de leur volonté, sont considérés comme chômeurs (personnes découragées par la recherche active). C'est le cas des personnes qui :

- croient que le travail est non disponible dans leur localité de résidence ;
- déclarent ne pas avoir le niveau de formation, de qualification ou d'expérience nécessaire pour accéder à un emploi ;
- sont trop jeunes ou trop âgées pour être embauchées par les employeurs ;
- ont un handicap personnel pour trouver un emploi ;
- ont une promesse d'embauche ;
- attendent une réponse de l'employeur.

من أبرز أهداف البحث الوطني حول التشغيل، انطلاقاً من سنة 1999، توفير مؤشرات فصلية حول مستوى ومميزات النشاط والتشغيل والبطالة على الصعيد الوطني وحسب وسط الإقامة.

يشمل هذا البحث سنويا عينة من 90 000 أسرة، منها حوالي 30 000 أسرة قروية، تمثل مختلف شرائح المجتمع وجهات البلاد. ويتم تجميع المعطيات على امتداد السنة، وذلك قصد الأخذ بعين الاعتبار التقلبات الموسمية التي تؤثر على بعض المتغيرات التي قاربها البحث.

وفيما يلي المفاهيم الأساسية والمؤشرات المستعملة*:

السكانة النشيطة :

تتكون من جميع الأشخاص من كلا الجنسين، والذين يشكلون اليد العاملة المتوفرة لإنتاج السلع والخدمات. تضم من جهة، كل الأشخاص الذين يتوفرون على شغل أو النشيطين المشتغلين، ومن جهة أخرى، الأشخاص النشيطين الذين هم في حالة بطالة.

النشيطون المشتغلون :

السكانة النشيطة المشتغلة تضم جميع الأشخاص البالغين من العمر 7 سنوات فما فوق والذين يساهمون في إنتاج السلع والخدمات، ولو لمدة ساعة واحدة، خلال فترة مرجعية وجيزة محددة وكل الأشخاص الذين يتوفرون على شغل وتغيّبوا عنه لسبب عارض. يتعلق الأمر هنا بتصوير واسع يشمل كل أنواع الشغل بما في ذلك الشغل الظرفي أو الشغل لفترة محدودة وكل أنواع التشغيل غير المنتظم.

* المفاهيم والتعاريف المستعملة متطابقة مع توصيات مكتب العمل الدولي (BIT).

العاطلون :

تتكون السكانة النشيطة العاطلة من كل الأشخاص البالغين من العمر 15 سنة فما فوق و لا يتوفرون على نشاط مهني وهم بصدد البحث عن شغل.

وللإشارة فإن مفهوم البحث عن شغل يستعمل بمعناه الواسع. حيث أن المبحوثين الذين يصرحون بسبب "العدم البحث" خارج عن إرادتهم، يعتبرون عاطلين (الأشخاص الذين هن عزمهم وكلوا من البحث الفعلي). وهو وضع كل الأشخاص الذين :

- يعتقدون أن الشغل غير متوفر في مكان إقامتهم ؛
- يصرحون أنهم لا يتوفرون على مؤهل أو تجربة أو مستوى تكوين يساعدهم على الحصول على شغل ؛
- يعتقدون أنهم لم يبلغوا بعد أو تجاوزوا سن العمل ؛
- لديهم عائق شخصي يمنعهم من الحصول على شغل؛
- لديهم وعد بالعمل ؛
- ينتظرون جواباً من مشغل.

السكان غير النشيطة :

Population inactive :

Est considérée inactive toute personne qui n'est ni active occupée, ni en chômage. La population inactive comprend les élèves, les étudiants, les femmes au foyer, les retraités, les rentiers, les infirmes ou malades, les vieillards et les autres inactifs.

يعتبر غير نشيط كل شخص ليس بنشط مشغل ولا بعاطلي. وتضم السكان غير النشيطة التلاميذ والطلبة وربات البيوت والمتقاعدين والملاكين والمعاقين والمرضى و المسنين وغير النشيطين الآخرين.

معدل النشاط :

Taux d'activité :

Le taux d'activité est l'un des principaux indicateurs du niveau de l'activité. Il indique la part des personnes qui participent ou cherchent à participer à la production de biens et services dans une population donnée.

معدل النشاط من أهم مؤشرات مستوى النشاط ويدل على نسبة الأشخاص الذين يساهمون أو يبحثون من أجل المساهمة في إنتاج السلع والخدمات ضمن ساكنة معينة.

Le taux d'activité de la population âgée de 15 ans et plus se calcule comme suit :

ويقاس معدل النشاط لدى الساكنة البالغة من العمر 15 سنة فما فوق كالتالي :

$$\left[\frac{\text{Population active âgée de 15 ans et plus}}{\text{Population totale âgée de 15 ans et plus}} \right] \times 100$$

$$\left[\frac{\text{السكان النشيطة البالغة من العمر 15 سنة فما فوق}}{\text{مجموع السكان البالغة 15 سنة فما فوق}} \right] \times 100$$

Taux de chômage :

Ce taux renseigne sur le déséquilibre entre l'offre et la demande d'emplois. Il exprime la part de la population dépourvue d'un emploi et qui le cherche activement ou passivement, parmi la population active âgée de 15 ans et plus. Ce taux est obtenu comme suit :

معدل البطالة :

يمكن هذا المعدل من إبراز مستوى الاختلال بين عرض وطلب الشغل. ويحدد نسبة الساكنة التي لا تتوفر على شغل وتبحث عنه بشكل فعال أو غير فعال، ضمن الساكنة النشيطة البالغة من العمر 15 سنة فما فوق. ويقاس هذا المعدل كالتالي :

$$\left[\frac{\text{Population active en chômage}}{\text{Population active âgée de 15 ans et plus}} \right] \times 100$$

$$\left[\frac{\text{السكان النشيطة العاطلة}}{\text{مجموع السكان النشيطة البالغة من العمر 15 سنة فما فوق}} \right] \times 100$$

Taux d'emploi :

Exprime la part de la population active occupée dans une population donnée.

معدل الشغل :

يعبر عن نسبة الساكنة المشغولة ضمن ساكنة معينة.

Population active occupée sous-employée :

Population active occupée sous-employée :

- des actifs occupés âgés de 15 ans et plus disposés à faire des heures complémentaires, disponibles pour le faire et ayant travaillé au cours de la semaine de référence moins de 48 heures ;

- et des actifs occupés âgés de 15 ans et plus, ayant travaillé plus que le seuil fixé ci-dessus et qui sont à la recherche d'un autre emploi ou disposés à changer d'emploi pour l'une des deux raisons suivantes :

. inadéquation de leur emploi avec leur formation ou leur qualification ;

. insuffisance du revenu procuré par leur travail.

Taux de sous emploi :

Ce taux renseigne sur l'importance des principales formes de sous-utilisation des actifs occupés. Il exprime la part des actifs occupés sous-employés dans la population active occupée âgée de 15 ans et plus. Il se calcule comme suit :

$$\left[\frac{\text{population active occupée sous employée}}{\text{population active occupée âgée de 15 ans et plus}} \right] \times 100$$

Niveau moyen : Certificats de l'enseignement , fondamental, diplômes de qualification ou de spécialisation professionnelle

Niveau supérieur : Baccalauréat, diplômes de cadres moyens et diplômes de l'enseignement supérieur (facultés, grandes écoles et instituts supérieurs).

تتكون هذه الفئة من السكان :

- النشيطين المشغولين البالغين من العمر 15 سنة فما فوق الراغبين في القيام بعدد أكبر من ساعات العمل والمستعدين لذلك والذين عملوا خلال أسبوع المرجح لمدة تقل عن 48 ساعة ؛

- والنشيطين المشغولين البالغين من العمر 15 سنة فما فوق والذين عملوا خلال أسبوع المرجح أكثر من العتبة المشار إليها أعلاه والذين هم بصدد البحث عن شغل آخر لتغيير شغلهم الحالي لأحد السببين :

عدم ملائمة شغلهم للمؤهلات وللتكوين الذي يتوفرون عليه ؛

عدم القناعة بالمدخول الذي يجنونه من عملهم.

معدل الشغل الناقص :

يمكن هذا المعدل من الإحاطة بأهمية المظاهر الأساسية لسوء استخدام اليد العاملة المشغولة. ويحدد نسبة النشيطين المشغولين في حالة شغل ناقص ضمن السكان النشيطين المشغولين البالغين من العمر 15 سنة فما فوق. ويقاس هذا المعدل كما يلي :

$$\left[\frac{\text{السكان النشيطة المشغولة في حالة شغل ناقص}}{\text{السكان النشيطة المشغولة البالغة من العمر 15 سنة فما فوق}} \right] \times 100$$

مستوى متوسط : شهادات التعليم الأساسي، شهادات التأهيل أو التخصص المهني

مستوى عالي : بكالوريا، شهادات الأطر المتوسطة وشهادات التعليم العالي (الجامعات والمدارس والمعاهد العليا).

لأجل طلبات الاقتناء أو الاشتراك في المنشورات الإحصائية للمندوبية السامية للتخطيط ، يرجى الاتصال بمصلحة التوثيق والتوزيع التابعة لمديرية الإحصاء ، زنقة محمد بالحسن الوزاني ، أكدال العالي ، ص.ب. 178 ، 10001 الرباط - المغرب

الهاتف : (212).37.27.29.00 - الفاكس : (212)05.37.77.32.17
البريد الإلكتروني : statguichet@hcp.ma

Pour toute demande d'acquisition ou d'abonnement aux publications statistiques du Haut Commissariat au Plan, veuillez vous adresser au service de la documentation et de la diffusion de la Direction de la Statistique, rue

Mohamed Belhassan

El Ouazzani, Haut-Agdal, BP 178, 10001 Rabat-Maroc

Tél : (212)05. 37.27.29.00. -Fax : (212) 05.37.77.32.17

E-mail : statguichet@hcp.ma