



المندوبية السامية للتخطيط

HAUT-COMMISSARIAT AU PLAN

# **ACTIVITE, EMPLOI ET CHOMAGE**

## **Résultats annuels**

### **2021**

**DIRECTION DE LA STATISTIQUE**



# **ACTIVITE, EMPLOI ET CHÔMAGE**

## **Résultats annuels**

**DIVISION DES ENQUETES SUR L'EMPLOI  
DIRECTION DE LA STATISTIQUE**



# **ACTIVITE, EMPLOI ET CHOMAGE**

**Année 2021**

**Résultats annuels**

**DIVISION DES ENQUETES SUR L'EMPLOI**

**DIRECTION DE LA STATISTIQUE**

الإيداع القانوني : 42/1998 : Dépôt Légal :

ردمد : 1113-9536 : ISSN :

# SOMMAIRE

Vue d'ensemble		<b>08</b>
Annexe statistique		<b>17</b>
<b>Tableau 1</b>	Population selon le sexe, l'âge, le type d'activité et le milieu de résidence	<b>19</b>
<b>Tableau 2</b>	Les indicateurs de l'activité selon le sexe et le milieu de résidence	<b>22</b>
<b>Tableau 3</b>	Les indicateurs du chômage selon le sexe et le milieu de résidence	<b>24</b>
<b>Tableau 4</b>	Les indicateurs socioprofessionnels de l'emploi selon le sexe et le milieu de résidence	<b>26</b>
<b>Tableau 5</b>	Structures socioprofessionnelles de l'emploi selon le niveau du diplôme, le sexe et le milieu de résidence	<b>29</b>
<b>Tableau 6</b>	Indicateurs du chômage selon le niveau du diplôme, le sexe et le milieu de résidence	<b>39</b>
<b>Tableau 7.1</b>	Taux d'activité et de chômage selon les régions et le milieu de résidence.	<b>44</b>
<b>Tableau 7.2</b>	Taux d'activité et de chômage selon les régions et le sexe.	<b>45</b>
<b>Tableau 8.1</b>	Taux d'emploi et de sous-emploi selon les régions et le milieu de résidence	<b>46</b>
<b>Tableau 8.2</b>	Taux d'emploi et de sous-emploi selon les régions et le sexe	<b>46</b>
<b>Tableau 9</b>	Les indicateurs du sous-emploi des actifs occupés âgés de 15 ans et plus selon le sexe et le milieu de résidence	<b>47</b>
<b>Tableau 10.1</b>	Les principaux indicateurs sur la qualité de l'emploi des actifs occupés âgés de 15 ans et plus selon le milieu de résidence	<b>51</b>
<b>Tableau 10.2</b>	Les principaux indicateurs sur la qualité de l'emploi des actifs occupés âgés de 15 ans et plus selon le sexe	<b>53</b>
<b>Tableau 11</b>	Indicateurs trimestriels d'activité, d'emploi et de chômage par milieu de résidence	<b>55</b>
Aperçu méthodologique		<b>58</b>

## **VUE D'ENSEMBLE**

Entre 2020 et 2021, l'économie nationale a créé 230.000 postes d'emploi, résultant d'une création de 130.000 en milieu rural et de 100.000 postes en milieu urbain, contre une perte de 432.000 postes d'emploi une année auparavant, une création de 165.000 en 2019 et une création annuelle moyenne de 121.000 au cours des trois années pré pandémie.

Le secteur des services a créé 115.000 postes, les BTP 71.000 postes, celui de l'"agriculture, forêt et pêche" 68.000 et l'"industrie y compris l'artisanat » en a perdu 19.000.

Le nombre total d'heures travaillées par semaine a augmenté de 394 millions heures en 2020 à 470 millions en 2021, ce qui correspond à une hausse de 19% des heures de travail.

Dans ces conditions, avec une hausse de 79.000 chômeurs, résultant d'une réduction de 41.000 chômeurs en milieu rural et d'une augmentation de 120.000 en milieu urbain, le volume global de chômage a atteint 1.508.000 personnes au niveau national.

Le taux de chômage est ainsi passé de 11,9% à 12,3% au niveau national, de 15,8% à 16,9% en milieu urbain et de 5,9% à 5% en milieu rural. Il est plus élevé parmi les jeunes âgés de 15 à 24 ans (31,8%), les diplômés (19,6%) et les femmes (16,8%).

Le volume du sous-emploi est passé, durant la même période, de 1.127.000 à 1.003.000 personnes, de 619.000 à 550.000 dans les villes et de 508.000 à 453.000 à la campagne. Le taux de sous-emploi est ainsi passé, au niveau national, de 10,7% à 9,3%, de 10,1% à 8,8% en milieu urbain et de 11,6% à 10% en milieu rural.



## I. Evolution de l'activité et de l'emploi

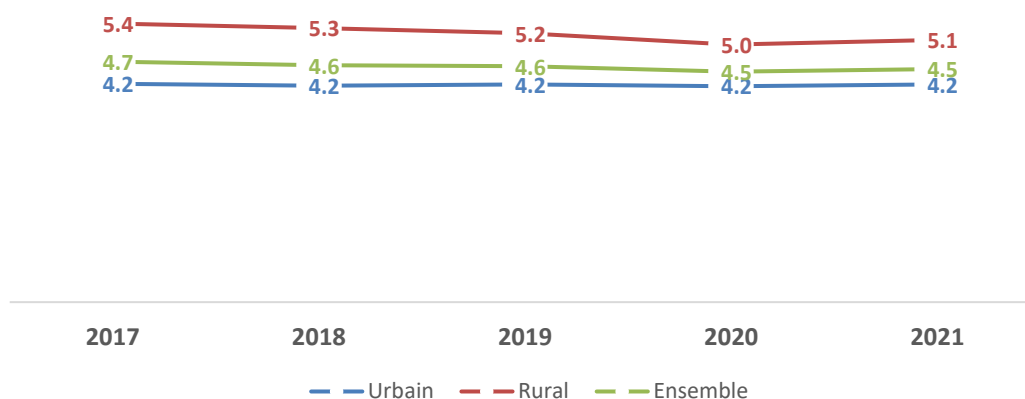
### Hausse de l'activité et retour au niveau d'avant la pandémie

Le taux d'activité a augmenté de 0,5 point pour s'établir à 45,3%. Avec cette augmentation, le taux d'activité a atteint un niveau avoisinant celui enregistré avant la pandémie (45,8% en 2019).

Cette hausse est plus prononcée en milieu rural (+0,9 point), passant de 50,0% à 50,9% qu'en milieu urbain (+0,4 point), passant de 41,9% à 42,3%.

La hausse de taux d'activité résulte de l'accroissement de la population en âge d'activité (15 ans et plus) de 1,4%, par rapport à 2020, et de l'accroissement de la population active de 3%. Le taux d'activité des femmes a augmenté de 1 point pour s'établir à 20,9% contre 70,4% pour les hommes.

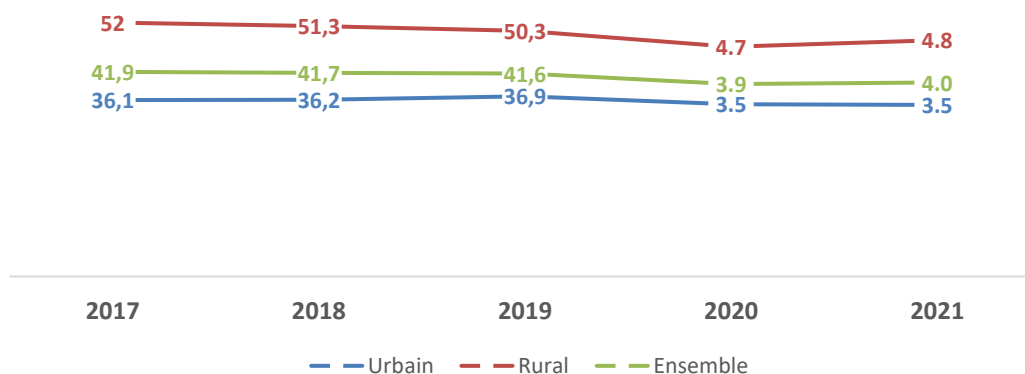
Graphique 1 : Evolution du taux d'activité depuis l'année 2017 (en %).



### Le taux d'emploi se rapproche de son niveau prépandémique

Le taux d'emploi a augmenté de 39,4% à 39,7% au niveau national (+0,3 point), il a baissé de 0,2 point en milieu urbain (de 35,3% à 35,1%) et a augmenté de 1,4 point en milieu rural (de 47,0 à 48,4%). En outre, ce taux a baissé parmi les hommes (-0,2 point) et augmenté parmi les femmes (+0,7 point). Toutefois, le taux d'emploi demeure inférieur au niveau enregistré avant la pandémie (41,6% en 2019).

**Graphique 2 : Evolution du taux d'emploi depuis l'année 2017 (en %).**

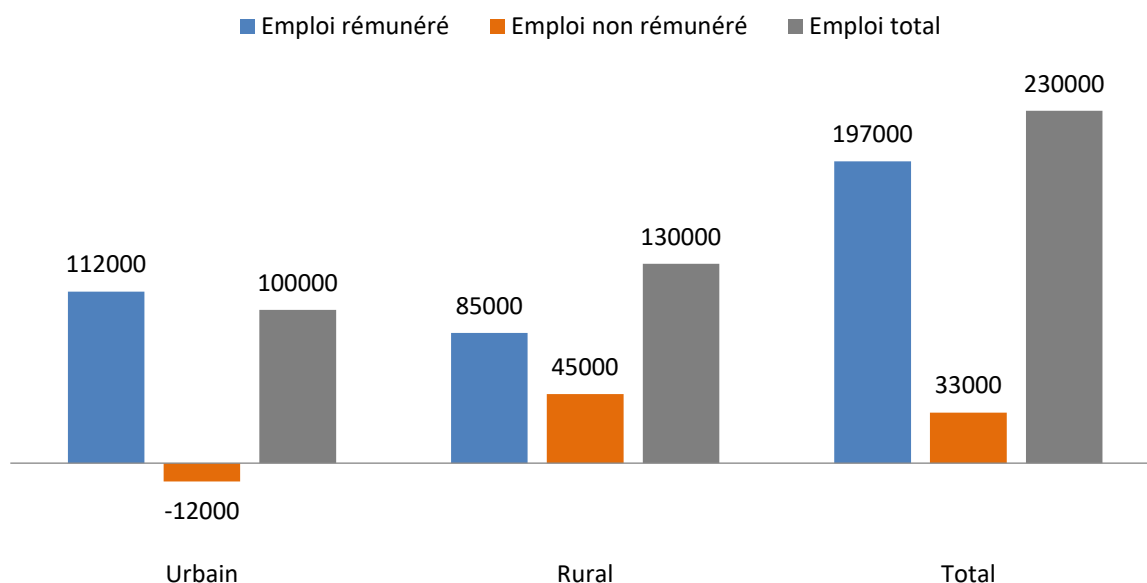


### Les emplois créés, principalement rémunérés

Après avoir perdue 432.000 postes d'emploi une année auparavant, l'économie nationale a créé 230.000 postes d'emploi en 2021, ce qui correspond à une hausse de 2%, 100.000 postes en milieu urbain (+2%) et 130.000 en milieu rural (+3%).

Par type d'emploi, 197.000 postes d'emplois rémunérés ont été créés, 112.000 en milieu urbain et 85.000 en milieu rural. L'emploi non rémunéré a augmenté de 33.000 postes, création de 45.000 en zones rurales et perte de 12.000 en zones urbaines.

**Graphique 3 : Variation nette d'emploi entre 2020 et 2021 selon le type d'emploi et le milieu de résidence.**



## Les secteurs des services et de l'agriculture, forêt et pêche" demeurent les premiers pourvoyeurs d'emploi

Parmi les 10.772.000 actifs occupés estimés en 2021, le secteur des "services" emploie 45,8%, suivi de l'agriculture, forêt et pêche" avec 31,2%, de l'industrie y compris l'artisanat" avec 11,7% (dont 44,6% sont des activités artisanales) et des "BTP" 11,2%.

Près de 7 actifs occupés ruraux sur 10 (67,8%) exercent dans le secteur de l'agriculture, forêt et pêche, et près de deux tiers des actifs occupés citadins (65,8%) travaillent dans le secteur des services.

### Création sectorielle de l'emploi

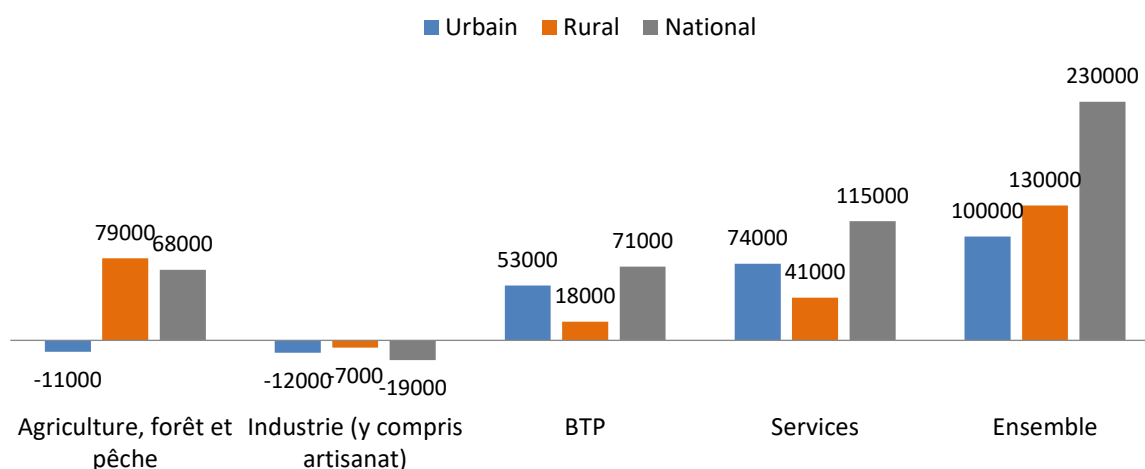
Le secteur de l'agriculture, forêt et pêche" a créé 68.000 postes d'emploi au niveau national, 79.000 en milieu rural et a perdu 11.000 en milieu urbain.

Le secteur des "services", quant à lui, a créé 115.000 postes d'emploi au niveau national (74.000 en milieu urbain et 41.000 en milieu rural), enregistrant une hausse de 2,4% de l'emploi dans ce secteur.

Le secteur de l'Industrie y compris l'artisanat, a perdu 19.000 postes, 12.000 en milieu urbain et 7.000 en milieu rural.

Le secteur des BTP a créé 71.000 postes d'emploi, 53.000 postes en milieu urbain et 18.000 en milieu rural.

**Graphique 4 : Variation nette du volume de l'emploi entre 2020 et 2021 par secteur d'activité économique et milieu de résidence<sup>1</sup>**



<sup>1</sup>Selon l'auto-détermination des répondants.

## Hausse du volume horaire de travail

Le nombre total d'heures travaillées par semaine a augmenté de 394 millions heures en 2020 à 470 millions heures en 2021, ce qui correspond à une hausse de 19% des heures de travail.

Le volume d'heures travaillées par semaine est passé, en milieu urbain, de 237 millions à 287 millions heures (+21%) et, en milieu rural, de 158 millions à 183 millions heures (+16%).

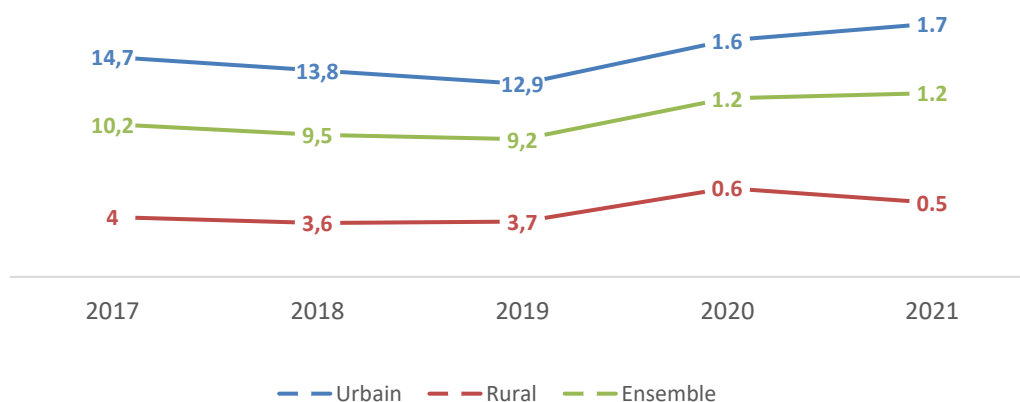
## II. Evolution du chômage et de sous-emploi

### Hausse du chômage

Entre 2020 et 2021, le nombre de chômeurs a augmenté de 79.000 personnes, passant de 1.429.000 à 1.508.000 chômeurs, ce qui correspond à une augmentation de 5,5%. Cette hausse est la conséquence d'une augmentation de 120.000 chômeurs en milieu urbain et d'une baisse de 41.000 en milieu rural

Le taux de chômage a passé, entre 2020 et 2021, de 11,9% à 12,3%. Par milieu de résidence, ce taux a passé de 5,9% à 5% (-0,9 point) en milieu rural et de 15,8% à 16,9% en milieu urbain (+1,1 point).

Graphique 5 : Evolution du taux de chômage depuis l'année 2017 (en %)



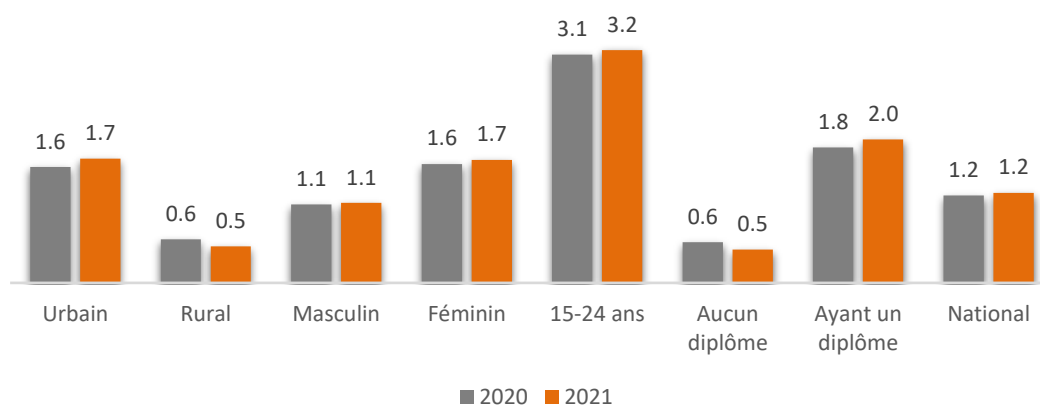
Cette hausse du chômage cache des disparités au niveau de l'ensemble des catégories de la population. En effet, le taux de chômage s'est accru respectivement de 0,6 point pour les femmes, passant de 16,2% à 16,8% alors que ce taux a quasiment stagné pour les hommes (de 10,7% à 10,9%). Selon le diplôme, le taux de chômage a enregistré une hausse de 1,1

1 L'écart entre la variation de l'emploi au niveau global et par secteurs concerne les activités mal ou non désignées

point parmi les diplômés, passant de 18,5% à 19,6%, et une baisse de 5,6% à 4,6% parmi les personnes sans aucun diplôme.

Selon l'âge, le taux de chômage a augmenté de 0,6 point pour les jeunes âgés de 15 à 24 ans, passant de 31,2% à 31,8% et de 1,1 point pour les personnes âgées de 25 à 34 ans, passant de 18,5% à 19,6%.

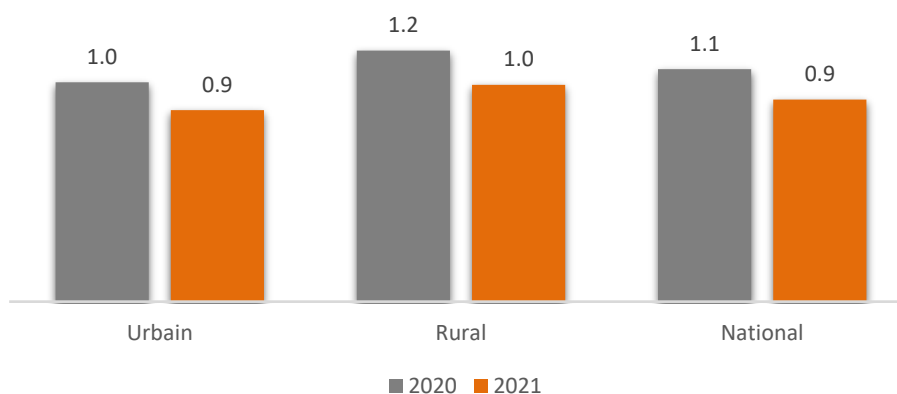
**Graphique 6 : Evolution du taux de chômage entre 2020 et 2021 pour certaines catégories de la population (en %)**



### Baisse du sous-emploi

Le volume du sous-emploi est passé, durant la même période, de 1.127.000 à 1.003.000 personnes, de 619.000 à 550.000 dans les villes et de 508.000 à 453.000 à la campagne. Le taux de sous-emploi est ainsi passé, au niveau national, de 10,7% à 9,3%, de 10,1% à 8,8% en milieu urbain et de 11,6% à 10% en milieu rural.

**Graphique 7 : Evolution du taux de sous-emploi entre 2020 et 2021 par milieu de résidence (en %)**

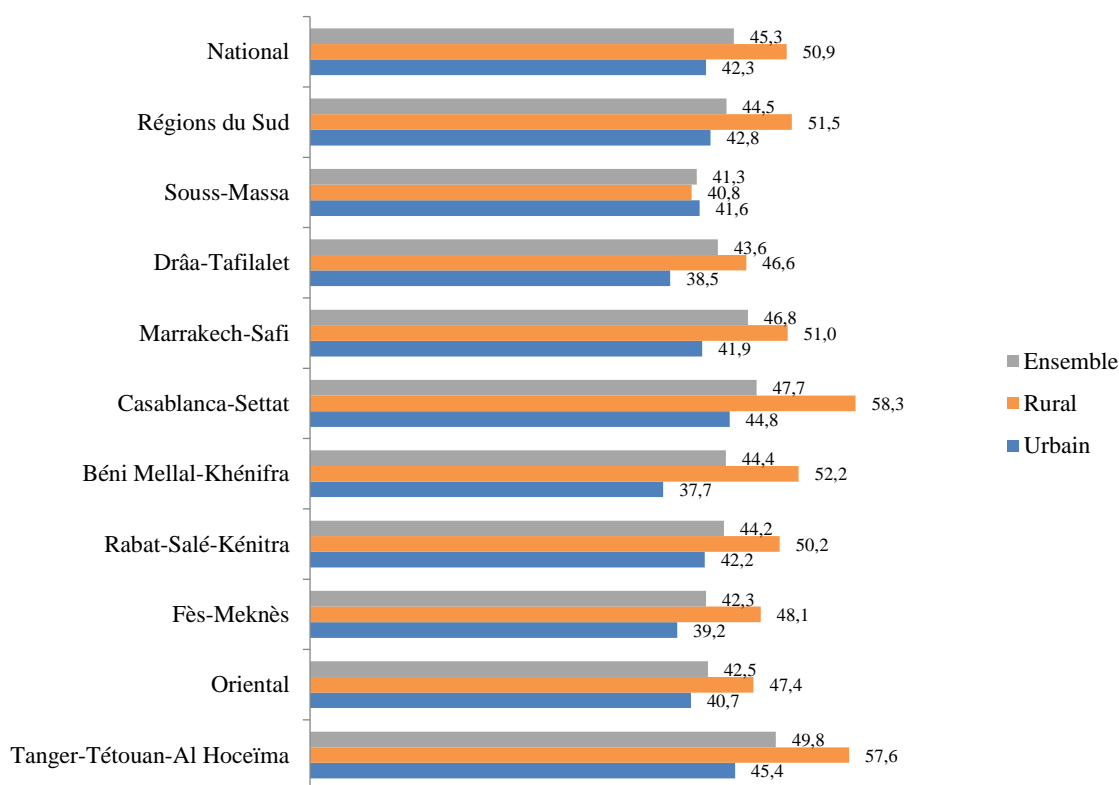


### III. Situation régionale du marché du travail

Cinq régions abritent 72% de l'ensemble des actifs âgés de 15 ans et plus. La région de Casablanca-Settat vient en première position avec 22,2% d'actifs, suivie de Rabat-Salé-Kénitra (13,4%), de Marrakech-Safi (13,3%), de Tanger-Tétouan-Al Hoceïma (11,6%) et de Fès-Meknès (11,4%).

Trois régions enregistrent des taux d'activité supérieurs à la moyenne nationale (45,3%). Il s'agit des régions de Tanger-Tétouan-Al Hoceïma (49,8%), de Casablanca-Settat (47,7%) et de Marrakech-Safi (46,8%). En revanche, les taux les plus bas sont enregistrés dans les régions de Souss-Massa (41,3%) et de Fès-Meknès (42,3%) et de l'Oriental (42,5%)

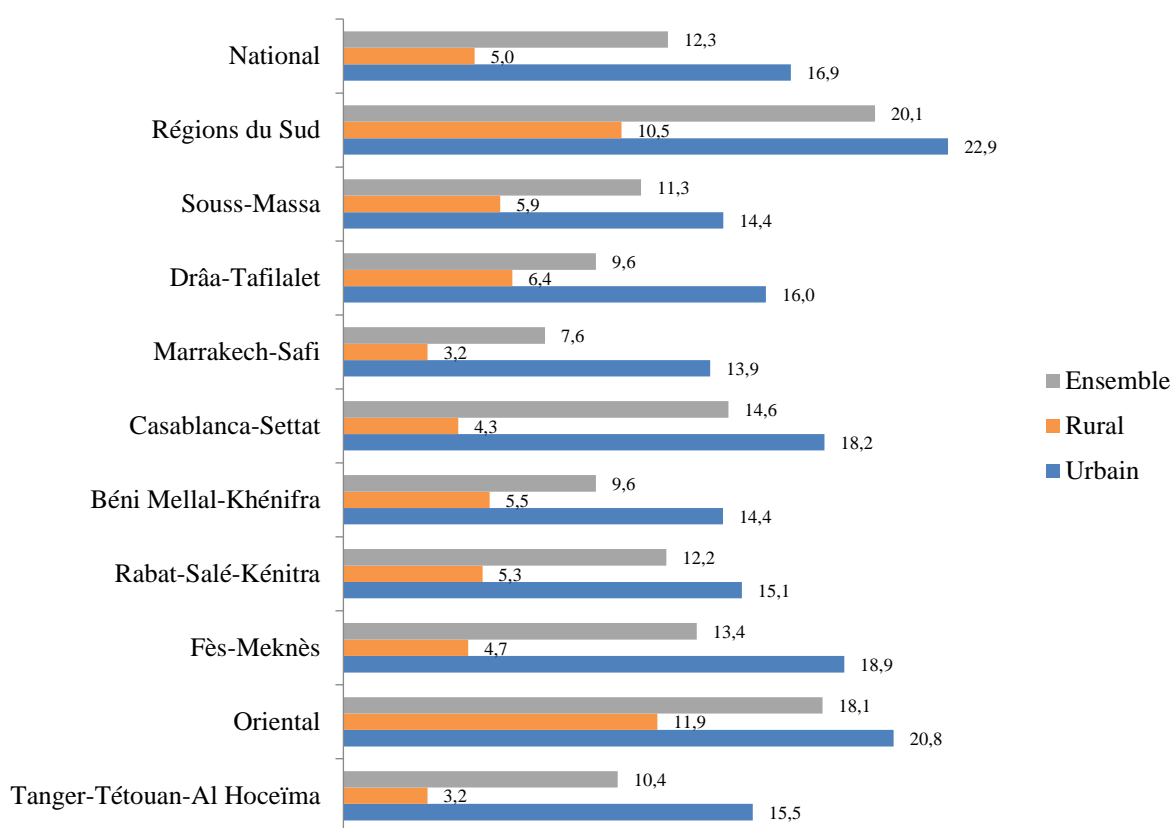
Graphique 8 : Taux d'activité selon les régions et le milieu de résidence en 2021 (en%)



Par ailleurs, cinq régions concentrent près des trois quarts des chômeurs (71,6%) au niveau national. La région de Casablanca-Settat vient en première position avec 26,3%, suivie de Rabat-Salé-Kénitra (13,3%), de Marrakech-Safi (12,4%), de Tanger-Tétouan-Al Hoceïma (9,8%) et de l'Oriental (9,7%).

Les taux de chômage les plus élevés sont observés dans les régions du Sud (20,1%) et dans la région de l’Oriental (18,1%). Avec une acuité moindre, deux autres régions dépassent la moyenne nationale (12,3%) ; à savoir Casablanca-Settat (14,6%) et Fès-Meknès (13,4%). En revanche, les régions de Marrakech-Safi, de Drâa-Tafilalet et de Béni Mellal- Khénifra enregistrent les taux les plus bas, respectivement 7,6%, 9,6% et 9,6%.

**Graphique 9 : Taux de chômage selon les régions et le milieu de résidence en 2021 (en%)**







## ***ANNEXE STATISTIQUE***

Les données chiffrées sont arrondies. Le résultat arrondi d'une combinaison de données chiffrées (qui fait intervenir leurs valeurs réelles) peut se trouver légèrement différent de celui que donnerait la combinaison de leurs valeurs arrondies.

**Tableau 1 : Population selon le sexe, l'âge, le type d'activité et le milieu de résidence.**

**National**

sexe et âge	Type d'activité			Total
	Actifs occupés	Chômeurs	inactifs	
<i>Masculin</i>				
Moins de 15 ans	13 000	-	4 678 000	4 692 000
15-24 ans	759 000	301 000	1 935 000	2 995 000
25-34 ans	2 168 000	452 000	241 000	2 860 000
35-44 ans	2 197 000	145 000	115 000	2 458 000
45-59 ans	2 403 000	107 000	274 000	2 784 000
60 ans ou plus	848 000	19 000	1 389 000	2 256 000
<b>Total</b>	<b>8 388 000</b>	<b>1 025 000</b>	<b>8 632 000</b>	<b>18 044 000</b>
<i>Féminin</i>				
Moins de 15 ans	5 000	-	4 489 000	4 494 000
15-24 ans	203 000	146 000	2 544 000	2 893 000
25-34 ans	622 000	229 000	2 065 000	2 917 000
35-44 ans	631 000	68 000	1 872 000	2 571 000
45-59 ans	712 000	36 000	2 201 000	2 949 000
60 ans ou plus	230 000	4 000	2 211 000	2 445 000
<b>Total</b>	<b>2 403 000</b>	<b>483 000</b>	<b>15 382 000</b>	<b>18 269 000</b>
<i>Ensemble</i>				
Moins de 15 ans	19 000	-	9 167 000	9 186 000
15-24 ans	962 000	448 000	4 478 000	5 888 000
25-34 ans	2 790 000	681 000	2 306 000	5 777 000
35-44 ans	2 828 000	214 000	1 987 000	5 029 000
45-59 ans	3 114 000	142 000	2 476 000	5 732 000
60 ans ou plus	1 078 000	24 000	3 600 000	4 701 000
<b>Total</b>	<b>10 791 000</b>	<b>1 508 000</b>	<b>24 014 000</b>	<b>36 313 000</b>

Tableau 1 : Population selon le sexe, l'âge, le type d'activité et le milieu de résidence.

**Urbain**

sexe et âge	Type d'activité			Total
	Actifs occupés	Chômeurs	inactifs	
<b>Masculin</b>				
Moins de 15 ans	2 000	-	2 769 000	2 771 000
15-24 ans	296 000	216 000	1 258 000	1 769 000
25-34 ans	1 308 000	385 000	181 000	1 874 000
35-44 ans	1 419 000	125 000	84 000	1 627 000
45-59 ans	1 546 000	90 000	219 000	1 855 000
60 ans ou plus	396 000	16 000	1 072 000	1 484 000
<b>Total</b>	<b>4 966 000</b>	<b>832 000</b>	<b>5 584 000</b>	<b>11 382 000</b>
<b>Féminin</b>				
Moins de 15 ans	-	-	2 658 000	2 658 000
15-24 ans	92 000	124 000	1 539 000	1 755 000
25-34 ans	411 000	217 000	1 403 000	2 031 000
35-44 ans	362 000	63 000	1 348 000	1 773 000
45-59 ans	357 000	32 000	1 645 000	2 034 000
60 ans ou plus	53 000	4 000	1 499 000	1 556 000
<b>Total</b>	<b>1 276 000</b>	<b>439 000</b>	<b>10 092 000</b>	<b>11 807 000</b>
<b>Ensemble</b>				
Moins de 15 ans	2 000	-	5 427 000	5 429 000
15-24 ans	388 000	339 000	2 797 000	3 525 000
25-34 ans	1 719 000	602 000	1 585 000	3 906 000
35-44 ans	1 781 000	188 000	1 432 000	3 400 000
45-59 ans	1 903 000	122 000	1 864 000	3 889 000
60 ans ou plus	449 000	20 000	2 571 000	3 040 000
<b>Total</b>	<b>6 241 000</b>	<b>1 271 000</b>	<b>15 676 000</b>	<b>23 189 000</b>

Tableau 1 : Population selon le sexe, l'âge, le type d'activité et le milieu de résidence

**Rural**

sexe et âge	Type d'activité			Total
	Actifs occupés	Chômeurs	inactifs	
<i>Masculin</i>				
Moins de 15 ans	12 000	-	1 909 000	1 921 000
15-24 ans	463 000	86 000	677 000	1 226 000
25-34 ans	860 000	67 000	59 000	986 000
35-44 ans	779 000	21 000	31 000	831 000
45-59 ans	856 000	17 000	55 000	928 000
60 ans ou plus	452 000	3 000	317 000	772 000
<b>Total</b>	<b>3 422 000</b>	<b>193 000</b>	<b>3 048 000</b>	<b>6 663 000</b>
<i>Féminin</i>				
Moins de 15 ans	5 000	-	1 831 000	1 836 000
15-24 ans	110 000	22 000	1 005 000	1 137 000
25-34 ans	211 000	12 000	662 000	885 000
35-44 ans	269 000	5 000	524 000	798 000
45-59 ans	355 000	4 000	556 000	915 000
60 ans ou plus	177 000	1 000	712 000	889 000
<b>Total</b>	<b>1 128 000</b>	<b>44 000</b>	<b>5 290 000</b>	<b>6 461 000</b>
<i>Ensemble</i>				
Moins de 15 ans	17 000	-	3 740 000	3 757 000
15-24 ans	574 000	108 000	1 681 000	2 363 000
25-34 ans	1 071 000	79 000	721 000	1 871 000
35-44 ans	1 048 000	26 000	555 000	1 629 000
45-59 ans	1 212 000	20 000	611 000	1 843 000
60 ans ou plus	629 000	4 000	1 029 000	1 661 000
<b>Total</b>	<b>4 550 000</b>	<b>237 000</b>	<b>8 338 000</b>	<b>13 124 000</b>

Tableau 2 : Les indicateurs de l'activité selon le milieu de résidence et le sexe.

Indicateurs	Masculin	Féminin	Urbain	Rural	National
<b>Population active âgée de 15 ans et plus (en milliers)</b>	<b>9.399</b>	<b>2.881</b>	<b>7.511</b>	<b>4.770</b>	<b>12.280</b>
<b>Taux de féminisation de la population active (%)</b>	-	-	22,8	24,5	23,5
<b>Taux d'activité de la population âgée de 15 ans et plus (en %)</b>	<b>70,4</b>	<b>20,9</b>	<b>42,3</b>	<b>50,9</b>	<b>45,3</b>
<b>Taux d'activité selon le sexe (en%)</b>					
<b>Masculin</b>	-	-	67,3	76,0	70,4
<b>Féminin</b>	-	-	18,7	25,2	20,9
<b>Taux d'activité selon l'âge (en %)</b>					
<b>15-24 ans</b>	35,4	12,1	20,6	28,9	23,9
<b>25-34 ans</b>	91,6	29,2	59,4	61,4	60,1
<b>35-44 ans</b>	95,3	27,2	57,9	65,9	60,5
<b>45-59 ans</b>	90,1	25,3	52,1	66,8	56,8
<b>60 ans et plus</b>	38,4	9,6	15,4	38,1	23,4
<b>Taux d'activité selon le diplôme (en %)</b>					
<b>Sans diplôme</b>	78,1	18,6	35,2	53,6	43,8
<b>Niveau moyen</b>	63,9	14,4	42,1	44,2	42,7
<b>Niveau supérieur</b>	66,1	44,2	56,3	53,5	56,0
<b>Structure de la population active selon le diplôme (en %)</b>					
<b>Sans diplôme</b>	47,9	50,8	34,1	71,4	48,6
<b>Niveau moyen</b>	36,4	20,0	37,7	24,5	32,6
<b>Niveau supérieur</b>	15,6	29,2	28,1	4,1	18,8
<b>Non déclaré</b>	0,0	0,0	0,0	0,0	0,0
<b>Total</b>	<b>100</b>	<b>100</b>	<b>100</b>	<b>100</b>	<b>100</b>

Tableau 2 : Les indicateurs de l'activité selon le milieu de résidence et le sexe (suite).

Indicateurs	Masculin	Féminin	Urbain	Rural	National
<b>Structure de la population active selon le niveau scolaire (en %)</b>					
Sans niveau scolaire	20,1	38,0	12,9	42,3	24,3
Primaire	26,2	13,8	21,1	26,6	23,3
Collège	23,8	10,8	22,8	17,5	20,7
Secondaire	14,8	14,0	20,9	4,8	14,6
Supérieur	11,0	22,4	20,3	3,2	13,6
Autres niveaux	4,1	1,1	2,0	5,6	3,4
Non déclaré	0,0	0,0	0,0	0,0	0,0
<b>Total</b>	<b>100</b>	<b>100</b>	<b>100</b>	<b>100</b>	<b>100</b>
<b>Structure de la population active selon l'âge (en %)</b>					
15-24 ans	11,3	12,1	9,7	14,3	11,5
25-34 ans	27,9	29,5	30,9	24,1	28,3
35-44 ans	24,9	24,3	26,2	22,5	24,8
45-59 ans	26,7	25,9	27,0	25,8	26,5
60 ans et plus	9,2	8,1	6,2	13,3	9,0
<b>Total</b>	<b>100</b>	<b>100</b>	<b>100</b>	<b>100</b>	<b>100</b>

Tableau 3 : Les indicateurs du chômage selon le milieu de résidence et le sexe.

Indicateurs	Masculin	Féminin	Urbain	Rural	National
<b>Population active en chômage (en milliers)</b>	<b>1.025</b>	<b>483</b>	<b>1.271</b>	<b>237</b>	<b>1.508</b>
<b>Taux de féminisation de la population active en chômage (%)</b>	-	-	34,6	18,7	32,1
<b>Taux de chômage (en %)</b>	<b>10,9</b>	<b>16,8</b>	<b>16,9</b>	<b>5,0</b>	<b>12,3</b>
<b>Taux de chômage selon le sexe (en%)</b>					
Masculin	-	-	14,4	5,3	10,9
Féminin	-	-	25,6	3,8	16,8
<b>Taux de chômage selon l'âge (en %)</b>					
15-24 ans	28,4	41,9	46,7	15,9	31,8
25-34 ans	17,2	26,9	25,9	6,9	19,6
35-44 ans	6,2	9,7	9,5	2,4	7,0
45 ans et plus	3,7	4,0	5,7	1,3	3,8
<b>Taux de chômage selon le diplôme (en %)</b>					
Sans diplôme	4,6	4,5	7,8	2,1	4,6
Niveau moyen	14,5	24,5	18,7	9,3	15,9
Niveau supérieur	21,9	32,8	25,6	28,6	25,9
<b>Taux de chômage selon le niveau scolaire (en %)</b>					
Sans niveau scolaire	2,7	2,9	5,9	1,3	2,8
Primaire	6,4	9,5	9,3	3,8	6,9
Collège	14,7	25,6	19,0	9,9	16,0
Secondaire	19,1	30,7	23,0	12,5	21,7
Supérieur	20,4	32,4	24,4	30,9	25,0
Autres niveaux	2,6	7,4	5,1	1,8	3,0
<b>Structure de la population active en chômage selon l'âge (en %)</b>					
15-24 ans	29,4	30,3	26,7	45,7	29,7
25-34 ans	44,1	47,4	47,4	33,3	45,2
35-44 ans	14,2	14,1	14,8	10,9	14,2
45 ans et plus	12,3	8,2	11,2	10,2	11,0
<b>Total</b>	<b>100</b>	<b>100</b>	<b>100</b>	<b>100</b>	<b>100</b>



Tableau 3 : Les indicateurs du chômage selon le milieu de résidence et le sexe (suite).

Indicateurs	Masculin	Féminin	Urbain	Rural	National
<b>Structure de la population active en chômage selon le diplôme (en %)</b>					
Sans diplôme	20,0	13,7	15,7	30,5	18,0
Niveau moyen	48,4	29,2	41,6	45,6	42,3
Niveau supérieur	31,4	57,0	42,6	23,8	39,6
Non déclaré	0,1	0,1	0,1	0,1	0,1
<b>Total</b>	<b>100</b>	<b>100</b>	<b>100</b>	<b>100</b>	<b>100</b>
<b>Structure de la population active selon le niveau scolaire (en %)</b>					
Sans niveau scolaire	5,0	6,6	4,5	10,9	5,5
Primaire	15,5	7,8	11,6	20,4	13,0
Collège	32,0	16,4	25,6	34,8	27,0
Secondaire	26,0	25,5	28,4	12,1	25,9
Supérieur	20,5	43,1	29,2	19,8	27,7
Autres niveaux	1,0	0,5	0,6	2,0	0,8
Non déclaré	0,0	0,0	0,0	0,0	0,0
<b>Total</b>	<b>100</b>	<b>100</b>	<b>100</b>	<b>100</b>	<b>100</b>
Part des chômeurs n'ayant jamais travaillé dans la population active en chômage (en %)	<b>42,7</b>	<b>60,0</b>	<b>48,2</b>	<b>48,1</b>	<b>48,2</b>
Part des chômeurs de longue durée (12 mois et plus) dans la population active en chômage (en %)	<b>70,4</b>	<b>76,9</b>	<b>75,2</b>	<b>58,0</b>	<b>72,5</b>
<b>Structure de la population active en chômage selon les causes du chômage (en %)</b>					
. Arrêt de l'activité de l'établissement, licenciement	32,3	22,0	28,9	29,6	29,0
. Cessation d'activité indépendante, saisonnière ou pour raison de revenu	21,1	13,8	18,5	20,6	18,8
. Fin d'études ou de formation	31,3	47,5	36,6	35,9	36,5
. Arrivée à l'âge de travailler	9,6	8,5	9,1	9,9	9,3
. Autres causes	5,7	8,2	6,9	3,9	6,5
. Non déclaré	0,0	0,0	0,0	0,0	0,0
<b>. Total</b>	<b>100</b>	<b>100</b>	<b>100</b>	<b>100</b>	<b>100</b>

**Tableau 4 : Les indicateurs socio-professionnels de l'emploi selon le sexe et le milieu de résidence.**

Indicateurs	Masculin	Féminin	Urbain	Rural	National
- Population active occupée âgée de 15 ans et plus (en milliers)	8374	2398	6239	4533	10772
- Taux de féminisation de l'emploi (en %)	-	-	20,4	24,8	22,3
- Taux d'emploi (en %)	62,7	17,4	35,1	48,4	39,7
<b>- Taux d'emploi selon le sexe (en %)</b>					
. Masculin	-	-	57,6	71,9	62,7
. Féminin	-	-	13,9	24,3	17,4
<b>- Structure de l'emploi selon l'âge (en %)</b>					
. 15 – 34 ans	34,9	34,4	33,8	36,3	34,8
. 35 – 59 ans	54,9	56,0	59,0	49,8	55,2
. 60 ans et plus	10,1	9,6	7,2	13,9	10,0
. Total	<b>100,0</b>	<b>100,0</b>	<b>100,0</b>	<b>100,0</b>	<b>100,0</b>
<b>- Structure de l'emploi selon le diplôme (en %)</b>					
. Sans diplôme	51,3	58,3	37,9	73,5	52,9
. Niveau moyen	34,9	18,1	36,9	23,4	31,2
. Niveau supérieur	13,7	23,6	25,2	3,1	15,9
. Non déclaré	0,1	0,0	0,1	0,0	0,1
. Total	<b>100,0</b>	<b>100,0</b>	<b>100,0</b>	<b>100,0</b>	<b>100,0</b>
<b>- Structure de l'emploi selon le niveau scolaire (en %)</b>					
. Sans niveau scolaire	21,9	44,4	14,6	43,9	26,9
. Primaire	27,5	15,0	23,1	27,0	24,7
. Collège	22,8	9,6	22,2	16,6	19,9
. Secondaire	13,5	11,6	19,4	4,4	13,1
. Supérieur	9,8	18,2	18,5	2,3	11,7
. Autres	4,5	1,2	2,3	5,8	3,8
. Non déclaré	0,0	0,0	0,0	0,0	0,0
. Total	<b>100,0</b>	<b>100,0</b>	<b>100,0</b>	<b>100,0</b>	<b>100,0</b>

Tableau 4 : Les indicateurs socio-professionnels de l'emploi selon le sexe et le milieu de résidence (suite).

Indicateurs	Masculin	Féminin	Urbain	Rural	National
<b>- Structure de l'emploi selon les grands groupes de professions (en %)</b>					
. Membres des corps législatifs, élus locaux, responsables hiérarchiques de la fonction publique, directeurs et cadres de direction d'entreprises	1,0	0,5	1,3	0,3	0,9
. Cadres supérieurs et membres des professions libérales	3,1	8,4	6,9	0,7	4,3
. Cadres moyens	2,2	6,5	5,2	0,5	3,2
. Employés	11,4	12,2	17,2	3,9	11,6
. Commerçants, intermédiaires commerciaux et financiers	10,5	2,2	11,7	4,6	8,7
. Exploitants agricoles, pêcheurs, forestiers, chasseurs et travailleurs assimilés	13,1	7,7	1,3	26,5	11,9
. Artisans et ouvriers qualifiés des métiers artisanaux (non compris les ouvriers de l'agriculture)	21,8	9,6	25,4	10,3	19,1
. Ouvriers et manœuvres agricoles et de la pêche (y compris les ouvriers qualifiés)	13,8	37,1	3,0	40,9	19,0
. Conducteurs d'installations et de machines et ouvriers de l'assemblage	5,8	1,3	6,4	2,7	4,8
Manœuvres non agricoles, manutentionnaires et travailleurs des petits métiers	17,3	14,4	21,6	9,7	16,6
. Non déclaré	1,0	0,5	1,3	0,3	0,9
. Total	<b>100,0</b>	<b>100,0</b>	<b>100,0</b>	<b>100,0</b>	<b>100,0</b>
<b>- Structure de l'emploi selon le statut professionnel (en %)</b>					
. Salariés	52,9	47,8	65,9	32,3	51,8
. Indépendants	33,9	14,4	25,4	35,3	29,6
. Employeurs	2,6	0,9	3,4	0,6	2,2
. Aides familiales	7,5	35,5	2,1	29,7	13,7
. Apprentis	0,5	0,2	0,5	0,4	0,4
. Autres situations	2,6	1,2	2,7	1,7	2,3
. Total	<b>100,0</b>	<b>100,0</b>	<b>100,0</b>	<b>100,0</b>	<b>100,0</b>

**Tableau 4 : Les indicateurs socio-professionnels de l'emploi selon le sexe et le milieu de résidence (fin).**

<b>Indicateurs</b>	<b>Masculin</b>	<b>Féminin</b>	<b>Urbain</b>	<b>Rural</b>	<b>National</b>
<b>- Structure de l'emploi selon les secteurs d'emploi (en %)</b>					
. Administration publique et collectivités locales (y compris la promotion nationale)	7,9	9,1	11,8	3,1	8,2
. Entreprises publiques et semi-publiques	0,6	0,4	0,8	0,1	0,5
. Secteur privé (y compris le secteur informel)	91,5	90,4	87,3	96,8	91,3
. Non déclaré	0,0	0,0	0,0	0,0	0,0
<b>. Total</b>	<b>100,0</b>	<b>100,0</b>	<b>100,0</b>	<b>100,0</b>	<b>100,0</b>
<b>- Structure de l'emploi selon les branches d'activité économique (en %)</b>					
. Agriculture, forêt et pêche	27,3	44,9	4,6	67,8	31,2
. Industrie (y compris l'artisanat)	11,2	13,6	17,0	4,4	11,7
. Bâtiments et travaux publics	14,3	,6	12,5	9,5	11,2
. Commerce	17,8	6,7	21,3	7,1	15,3
. Transport, entrepôts et communication	6,5	1,4	7,3	2,8	5,4
. Administration générale et services sociaux fournis à la collectivité	8,4	15,8	14,9	3,4	10,1
. Autres services	14,5	16,9	22,3	5,0	15,0
. Activités mal désignées	0,0	0,1	0,0	0,0	0,0
<b>. Total</b>	<b>100,0</b>	<b>100,0</b>	<b>100,0</b>	<b>100,0</b>	<b>100,0</b>

**Tableau 5 : Structures socio-professionnelles de l'emploi selon le niveau du diplôme, le sexe et le milieu de résidence.**

**NATIONAL**

Indicateurs	Diplôme		
	Sans diplôme	Niveau moyen <sup>1</sup>	Niveau supérieur <sup>2</sup>
- Population active occupée âgée de 15 ans et plus (en milliers)	5693	3360	1711
- Taux de féminisation de l'emploi (en %)	24,6	12,9	33,0
<b>- Structure de l'emploi selon l'âge (en %)</b>			
.15 - 34 ans	22,9	50,2	44,1
. 35 - 59 ans	60,9	46,9	52,4
. 60 ans et plus	16,2	2,8	3,5
. Total	100,0	100,0	100,0
<b>- Structure de l'emploi selon le statut professionnel (en %)</b>			
. Salariés	40,1	56,5	81,4
. Indépendants	37,8	25,9	9,5
. Employeurs	1,5	2,4	4,4
. Aides familiales	18,5	11,6	2,0
. Apprentis	0,2	0,9	0,3
. Autres situations	2,0	2,7	2,4
. Total	100,0	100,0	100,0
<b>- Structure de l'emploi selon les secteurs d'emploi (en %)</b>			
. Administration publique et collectivités locales (y compris la promotion nationale)	2,1	6,4	31,7
. Entreprises publiques et semi-publiques	0,1	0,4	2,2
. Secteur privé (y compris le secteur informel)	97,8	93,1	66,1
. Non déclaré	0,0	0,0	0,0
. Total	100,0	100,0	100,0

<sup>1</sup>Les diplômes de niveau moyen regroupent les certificats de l'enseignement primaire, ceux du secondaire collégial et les diplômes de qualification ou de spécialisation professionnelle.

<sup>2</sup>Les diplômes de niveau supérieur regroupent les baccalauréats, les diplômes de techniciens ou de techniciens spécialisés et les diplômes d'enseignement supérieur (facultés, grandes écoles et instituts).

**Tableau 5 : Structures socio-professionnelles de l'emploi selon le niveau du diplôme, le sexe et le milieu de résidence (suite).**

**NATIONAL**

Indicateurs	Diplôme		
	Sans diplôme	Niveau moyen	Niveau supérieur
<b>- Structure de l'emploi selon les branches d'activité économique (en %)</b>			
. Agriculture, forêt et pêche	47,0	19,2	2,7
. Industrie (y compris l'artisanat)	9,4	15,2	12,4
. Bâtiments et travaux publics	12,2	12,9	4,6
. Commerce	13,3	19,6	13,6
. Transport entrepôts et communication	4,2	6,8	6,8
. Administration générale et services sociaux fournis à la collectivité	2,2	8,1	39,9
. Autres services	11,6	18,2	19,9
. Activités mal désignées	0,0	0,0	0,1
<b>. Total</b>	<b>100,0</b>	<b>100,0</b>	<b>100,0</b>

Tableau 5 : Structures socio-professionnelles de l'emploi selon le niveau du diplôme, le sexe et le milieu de résidence (suite).

**URBAIN**

Indicateurs	Diplôme		
	Sans diplôme	Niveau moyen	Niveau supérieur
- Population active occupée âgée de 15 ans et plus (en milliers)	<b>2363</b>	<b>2300</b>	<b>1570</b>
- Taux de féminisation de l'emploi (en %)	17,0	14,4	34,5
<b>- Structure de l'emploi selon l'âge (en %)</b>			
. 15 - 34 ans	19,0	42,8	42,7
. 35 - 59 ans	67,6	54,0	53,6
. 60 ans et plus	13,4	3,2	3,7
. Total	<b>100,0</b>	<b>100,0</b>	<b>100,0</b>
<b>- Structure de l'emploi selon le statut professionnel (en %)</b>			
. Salariés	57,2	63,5	82,7
. Indépendants	35,6	26,3	9,0
. Employeurs	2,8	3,2	4,7
. Aides familiales	1,7	3,2	1,0
. Apprentis	0,2	0,8	0,3
. Autres situations	2,5	3,0	2,4
. Total	<b>100,0</b>	<b>100,0</b>	<b>100,0</b>
<b>- Structure de l'emploi selon les secteurs d'emploi (en %)</b>			
. Administration publique et collectivités locales (y compris la promotion nationale)	2,6	7,7	31,7
. Entreprises publiques et semi-publiques	0,2	0,5	2,3
. Secteur privé (y compris le secteur informel)	97,2	91,7	66,0
. Non déclaré	0,0	0,0	0,0
. Total	<b>100,0</b>	<b>100,0</b>	<b>100,0</b>

**Tableau 5 : Structures socio-professionnelles de l'emploi selon le niveau du diplôme, le sexe et le milieu de résidence (suite).**

**URBAIN**

Indicateurs	Diplôme		
	Sans diplôme	Niveau moyen	Niveau supérieur
<b>- Structure de l'emploi selon les branches d'activité économique (en %)</b>			
. Agriculture, forêt et pêche	8,1	3,6	1,0
. Industrie (y compris l'artisanat)	18,0	18,9	12,7
. Bâtiments et travaux publics	17,6	12,7	4,6
. Commerce	23,9	23,9	13,6
. Transport entrepôts et communication	6,7	8,0	7,2
. Administration générale et services sociaux fournis à la collectivité	3,0	10,1	40,0
. Autres services	22,8	22,9	20,7
. Activités mal désignées	0,0	0,0	0,1
<b>. Total</b>	<b>100,0</b>	<b>100,0</b>	<b>100,0</b>



Tableau 5 : Structures socio-professionnelles de l'emploi selon le niveau du diplôme, le sexe et le milieu de résidence (suite).

**RURAL**

Indicateurs	Diplôme		
	Sans diplôme	Niveau moyen	Niveau supérieur
- Population active occupée âgée de 15 ans et plus (en milliers)	<b>3330</b>	<b>1060</b>	<b>141</b>
- Taux de féminisation de l'emploi (en %)	29,9	9,8	16,8
<b>- Structure de l'emploi selon l'âge (en %)</b>			
. 15 - 34 ans	25,7	66,4	59,5
. 35 - 59 ans	56,1	31,6	38,9
. 60 ans et plus	18,2	2,0	1,6
. Total	<b>100,0</b>	<b>100,0</b>	<b>100,0</b>
<b>- Structure de l'emploi selon le statut professionnel (en %)</b>			
. Salariés	28,0	41,4	67,0
. Indépendants	39,3	25,1	15,5
. Employeurs	0,6	0,7	1,5
. Aides familiales	30,3	29,9	12,9
. Apprentis	0,1	1,1	0,2
. Autres situations	1,6	1,9	2,8
. Total	<b>100,0</b>	<b>100,0</b>	<b>100,0</b>
<b>- Structure de l'emploi selon les secteurs d'emploi (en %)</b>			
. Administration publique et collectivités locales (y compris la promotion nationale)	1,8	3,5	32,7
. Entreprises publiques et semi-publiques	0,1	0,1	0,6
. Secteur privé (y compris le secteur informel)	98,2	96,3	66,5
	0,0	0,0	0,2
. Total	<b>100,0</b>	<b>100,0</b>	<b>100,0</b>

Tableau 5 : Structures socio-professionnelles de l'emploi selon le niveau du diplôme, le sexe et le milieu de résidence (suite).

**RURAL**

Indicateurs	Diplôme		
	Sans diplôme	Niveau moyen	Niveau supérieur
<b>- Structure de l'emploi selon les branches d'activité économique (en %)</b>			
. Agriculture, forêt et pêche	74,5	53,0	20,8
. Industrie (y compris l'artisanat)	3,4	7,1	8,6
. Bâtiments et travaux publics	8,4	13,5	5,1
. Commerce	5,9	10,3	12,6
. Transport entrepôts et communication	2,4	4,1	2,9
. Administration générale et services sociaux fournis à la collectivité	1,7	3,9	38,7
. Autres services	3,8	8,1	11,3
. Activités mal désignées	0,0	0,0	0,0
<b>. Total</b>	<b>100,0</b>	<b>100,0</b>	<b>100,0</b>

Tableau 5 : Structures socio-professionnelles de l'emploi selon le niveau du diplôme, le sexe et le milieu de résidence (suite).

**MASCULIN**

Indicateurs	Diplôme		
	Sans diplôme	Niveau moyen	Niveau supérieur
- Population active occupée âgée de 15 ans et plus (en milliers)	<b>4295</b>	<b>2926</b>	<b>1146</b>
<b>- Structure de l'emploi selon l'âge (en %)</b>			
. 15 - 34 ans	23,6	49,7	40,0
. 35 - 59 ans	59,9	47,3	55,6
. 60 ans et plus	16,5	3,0	4,4
. Total	<b>100,0</b>	<b>100,0</b>	<b>100,0</b>
<b>- Structure de l'emploi selon le statut professionnel (en %)</b>			
. Salariés	44,8	55,5	76,6
. Indépendants	43,9	27,6	12,7
. Employeurs	1,9	2,6	5,3
. Aides familiales	6,8	10,4	2,5
. Apprentis	0,2	0,9	0,3
. Autres situations	2,4	2,9	2,7
. Total	<b>100,0</b>	<b>100,0</b>	<b>100,0</b>
<b>- Structure de l'emploi selon les secteurs d'emploi (en %)</b>			
. Administration publique et collectivités locales (y compris la promotion nationale)	2,6	6,5	31,2
. Entreprises publiques et semi-publiques	0,1	0,4	2,6
. Secteur privé (y compris le secteur informel)	97,3	93,0	66,2
. Non déclaré	0,0	0,0	0,0
. Total	<b>100,0</b>	<b>100,0</b>	<b>100,0</b>

Tableau 5 : Structures socio-professionnelles de l'emploi selon le niveau du diplôme, le sexe et le milieu de résidence (suite).

**MASCULIN**

Indicateurs	Diplôme		
	Sans diplôme	Niveau moyen	Niveau supérieur
- Structure de l'emploi selon les branches d'activité économique (en %)			
. Agriculture, forêt et pêche	39,3	19,0	3,7
. Industrie (y compris l'artisanat)	9,1	13,2	13,3
. Bâtiments et travaux publics	16,2	14,8	5,8
. Commerce	16,3	20,9	15,6
. Transport entrepôts et communication	5,5	7,6	7,7
. Administration générale et services sociaux fournis à la collectivité	2,5	7,0	34,2
. Autres services	11,0	17,5	19,6
. Activités mal désignées	0,0	0,0	0,1
. Total	<b>100,0</b>	<b>100,0</b>	<b>100,0</b>

Tableau 5 : Structures socio-professionnelles de l'emploi selon le niveau du diplôme, le sexe et le milieu de résidence (suite)

FEMININ

Indicateurs	Diplôme		
	Sans diplôme	Niveau moyen	Niveau supérieur
- Population active occupée âgée de 15 ans et plus (en milliers)	1398	434	565
<b>- Structure de l'emploi selon l'âge (en %)</b>			
. 15 - 34 ans	21,0	54,0	52,4
. 35 - 59 ans	63,8	44,4	45,8
. 60 ans et plus	15,2	1,6	1,8
. Total	100,0	100,0	100,0
<b>- Structure de l'emploi selon le statut professionnel (en %)</b>			
. Salariés	25,5	63,1	91,0
. Indépendants	19,0	14,4	3,1
. Employeurs	0,2	0,9	2,6
. Aides familiales	54,4	19,5	1,0
. Apprentis	0,0	0,6	0,3
. Autres situations	0,8	1,5	2,0
. Total	100,0	100,0	100,0
<b>- Structure de l'emploi selon les secteurs d'emploi (en %)</b>			
. Administration publique et collectivités locales (y compris la promotion nationale)	0,6	5,5	32,9
. Entreprises publiques et semi-publiques	0,1	0,4	1,2
. Secteur privé (y compris le secteur informel)	99,3	94,1	65,8
. Non déclaré	0,0	0,1	0,1
. Total	100,0	100,0	100,0

**Tableau 5 : Structures socio-professionnelles de l'emploi selon le niveau du diplôme, le sexe et le milieu de résidence (fin)**

**FEMININ**

Indicateurs	Diplôme		
	Sans diplôme	Niveau moyen	Niveau supérieur
<b>- Structure de l'emploi selon les branches d'activité économique (en %)</b>			
. Agriculture, forêt et pêche	70,5	20,2	0,6
. Industrie (y compris l'artisanat)	10,3	28,3	10,4
. Bâtiments et travaux publics	0,1	0,5	2,2
. Commerce	4,3	11,1	9,4
. Transport entrepôts et communication	0,1	0,9	5,0
. Administration générale et services sociaux fournis à la collectivité	1,3	15,8	51,6
. Autres services	13,5	23,1	20,7
. Activités mal désignées	0,0	0,0	0,2
<b>. Total</b>	<b>100,0</b>	<b>100,0</b>	<b>100,0</b>

Tableau 6 : Indicateurs du chômage selon le niveau du diplôme, le sexe et le milieu de résidence.

**NATIONAL**

Indicateurs	Diplôme		
	Sans diplôme	Niveau moyen	Niveau supérieur
<b>- Taux de chômage selon l'âge (en %)</b>			
. 15 - 24 ans	12,9	30,4	61,2
. 25 - 34 ans	6,3	18,1	35,7
. 35 - 44 ans	4,5	9,2	10,6
. 45 ans et plus	3,0	6,2	4,6
<b>- Part des chômeurs n'ayant jamais travaillé dans la population active en chômage (en %)</b>			
. Part des chômeurs de longue durée (12 mois et plus) dans la population active en chômage (en %)	52,7	73,0	81,0
<b>- Structure de la population active en chômage selon les causes du chômage (en %)</b>			
. Arrêt de l'activité de l'établissement, licenciement	46,3	32,2	17,8
. Cessation d'activité indépendante, saisonnière ou pour raison de revenu	32,0	21,4	10,1
. Fin d'études ou de formation	6,4	27,8	59,3
. Arrivée à l'âge de travailler	8,0	12,1	6,8
. Autres causes	7,3	6,5	6,0
<b>. Total</b>	<b>100,0</b>	<b>100,0</b>	<b>100,0</b>

Tableau 6 : Indicateurs du chômage selon le niveau du diplôme, le sexe et le milieu de résidence (suite).

URBAIN

Indicateurs	Diplôme		
	Sans diplôme	Niveau moyen	Niveau supérieur
<b>- Taux de chômage selon l'âge (en %)</b>			
. 15 - 24 ans	26,7	43,1	62,4
. 25 - 34 ans	11,5	22,7	36,1
. 35 - 44 ans	7,5	10,7	11,0
. 45 ans et plus	5,3	7,1	4,6
<b>- Part des chômeurs n'ayant jamais travaillé dans la population active en chômage (en %)</b>			
. Part des chômeurs de longue durée (12 mois et plus) dans la population active en chômage (en %)	58,3	75,5	81,1
<b>- Structure de la population active en chômage selon les causes du chômage (en %)</b>			
. Arrêt de l'activité de l'établissement, licenciement	46,2	32,6	18,9
. Cessation d'activité indépendante, saisonnière ou pour raison de revenu	32,2	21,6	10,3
. Fin d'études ou de formation	5,7	26,6	57,6
. Arrivée à l'âge de travailler	7,5	12,0	7,0
. Autres causes	8,4	7,2	6,2
. Total	<b>100,0</b>	<b>100,0</b>	<b>100,0</b>



Tableau 6 : Indicateurs du chômage selon le niveau du diplôme, le sexe et le milieu de résidence (suite).

RURAL

Indicateurs	Diplôme		
	Sans diplôme	Niveau moyen	Niveau supérieur
<b>- Taux de chômage selon l'âge (en %)</b>			
. 15 - 24 ans	7,8	16,8	55,0
. 25 - 34 ans	2,8	7,4	31,9
. 35 - 44 ans	1,8	4,3	5,1
. 45 ans et plus	1,2	1,9	4,5
<b>- Part des chômeurs n'ayant jamais travaillé dans la population active en chômage (en %)</b>			
. Part des chômeurs de longue durée (12 mois et plus) dans la population active en chômage (en %)	37,0	60,9	79,3
<b>- Structure de la population active en chômage selon les causes du chômage (en %)</b>			
. Arrêt de l'activité de l'établissement, licenciement	46,4	30,0	7,4
. Cessation d'activité indépendante, saisonnière ou pour raison de revenu	31,3	20,1	7,7
. Fin d'études ou de formation	8,4	34,0	74,9
. Arrivée à l'âge de travailler	9,5	12,4	5,6
. Autres causes	4,4	3,4	4,4
<b>. Total</b>	<b>100,0</b>	<b>100,0</b>	<b>100,0</b>

Tableau 6 : Indicateurs du chômage selon le niveau du diplôme, le sexe et le milieu de résidence (suite).

MASCULIN

Indicateurs	Diplôme		
	Sans diplôme	Niveau moyen	Niveau supérieur
<b>- Taux de chômage selon l'âge (en %)</b>			
. 15 - 24 ans	13,9	28,9	57,5
. 25 - 34 ans	6,0	16,4	34,0
. 35 - 44 ans	4,3	8,3	7,6
. 45 ans et plus	3,0	5,5	4,2
<b>- Part des chômeurs n'ayant jamais travaillé dans la population active en chômage (en %)</b>			
. Part des chômeurs de longue durée (12 mois et plus) dans la population active en chômage (en %)	50,5	71,3	81,7
<b>- Structure de la population active en chômage selon les causes du chômage (en %)</b>			
. Arrêt de l'activité de l'établissement, licenciement	48,2	33,1	21,0
. Cessation d'activité indépendante, saisonnière ou pour raison de revenu	32,3	22,8	11,6
. Fin d'études ou de formation	6,6	26,6	54,0
. Arrivée à l'âge de travailler	7,3	11,7	8,0
. Autres causes	5,7	5,8	5,5
<b>. Total</b>	<b>100,0</b>	<b>100,0</b>	<b>100,0</b>

Tableau 6 : Indicateurs du chômage selon le niveau du diplôme, le sexe et le milieu de résidence (fin).

FEMININ

Indicateurs	Diplôme		
	Sans diplôme	Niveau moyen	Niveau supérieur
<b>- Taux de chômage selon l'âge (en %)</b>			
. 15 - 24 ans	9,7	37,8	64,5
. 25 - 34 ans	7,2	28,0	38,2
. 35 - 44 ans	5,1	15,6	16,6
. 45 ans et plus	2,8	10,9	5,7
<b>- Part des chômeurs n'ayant jamais travaillé dans la population active en chômage (en %)</b>			
. Part des chômeurs de longue durée (12 mois et plus) dans la population active en chômage (en %)	59,4	78,7	80,2
<b>- Structure de la population active en chômage selon les causes du chômage (en %)</b>			
. Arrêt de l'activité de l'établissement, licenciement	40,4	28,9	14,2
. Cessation d'activité indépendante, saisonnière ou pour raison de revenu	31,1	16,5	8,3
. Fin d'études ou de formation	5,8	32,0	65,4
. Arrivée à l'âge de travailler	10,2	13,5	5,5
. Autres causes	12,5	9,1	6,6
<b>. Total</b>	<b>100,0</b>	<b>100,0</b>	<b>100,0</b>

**Tableau 7.1 : Taux d'activité et de chômage selon les régions et le milieu de résidence.**

Régions	Urbain		Rural		National	
	Taux d'activité (en %)	Taux du chômage (en %)	Taux d'activité (en %)	Taux du chômage (en %)	Taux d'activité (en %)	Taux du chômage (en %)
Tanger-Tétouan-Al Hoceïma	45,4	15,5	57,6	3,2	49,8	10,4
Oriental	40,7	20,8	47,4	11,9	42,5	18,1
Fès-Meknès	39,2	18,9	48,1	4,7	42,3	13,4
Rabat-Salé-Kénitra	42,2	15,1	50,2	5,3	44,2	12,2
Béni Mellal-Khénifra	37,7	14,4	52,2	5,5	44,4	9,6
Grand Casablanca-Settat	44,8	18,2	58,3	4,3	47,7	14,6
Marrakech-Safi	41,9	13,9	51,0	3,2	46,8	7,6
Drâa-Tafilalet	38,5	16,0	46,6	6,4	43,6	9,6
Souss-Massa	41,6	14,4	40,8	5,9	41,3	11,3
Régions du Sud	42,8	22,9	51,5	10,5	44,5	20,1
<b>Total</b>	<b>42,3</b>	<b>16,9</b>	<b>50,9</b>	<b>5,0</b>	<b>45,3</b>	<b>12,3</b>

**Tableau 7.2 : Taux d'activité et de chômage selon les régions et le sexe.**

Régions	Masculin		Féminin	
	Taux d'activité (en %)	Taux du chômage (en %)	Taux d'activité (en %)	Taux du chômage (en %)
Tanger-Tétouan- Al Hoceïma	72,8	9,6	26,2	12,5
Oriental	71,6	16,7	15,0	24,7
Fès-Meknès	67,2	11,5	18,6	19,7
Rabat-Salé- Kénitra	68,1	10,1	21,3	18,8
Béni Mellal- Khénifra	72,3	9,3	18,4	10,4
Grand Casablanca-Settat	71,0	13,2	25,2	18,2
Marrakech-Safi	74,2	6,8	19,2	11,0
Drâa-Tafilalet	65,5	9,7	23,1	9,3
Souss-Massa	68,3	9,9	16,0	16,6
Régions du Sud	69,2	14,2	17,4	45,9
<b>Total</b>	<b>70,4</b>	<b>10,9</b>	<b>20,9</b>	<b>16,8</b>

**Tableau 8.1: Taux d'emploi et de sous-emploi selon les régions et le milieu de résidence.**

Régions	Urbain		Rural		National	
	Taux d'emploi (en %)	Taux de sous-emploi (en %)	Taux d'emploi (en %)	Taux de sous-emploi (en %)	Taux d'emploi (en %)	Taux de sous-emploi (en %)
Tanger-Tétouan-Al Hoceima	38,4	11,1	55,7	7,8	44,6	9,6
Oriental	32,2	15,6	41,7	14,8	34,8	15,4
Fès-Meknès	31,8	8,8	45,9	19,4	36,6	13,3
Rabat-Salé-Kénitra	35,8	8,4	47,5	12,0	38,8	9,6
Béni Mellal-Khénifra	32,3	16,1	49,3	12,0	40,2	13,8
Grand Casablanca-Settat	36,7	5,9	55,7	7,2	40,8	6,3
Marrakech-Safi	36,1	7,9	49,4	8,6	43,2	8,3
Drâa-Tafilalet	32,3	2,8	43,6	2,0	39,4	2,3
Souss-Massa	35,6	8,5	38,4	7,8	36,6	8,2
Régions du Sud	33,0	7,6	46,1	10,2	35,5	8,2
<b>Total</b>	<b>35,1</b>	<b>8,8</b>	<b>48,4</b>	<b>10,0</b>	<b>39,7</b>	<b>9,3</b>

**Tableau 8.2: Taux d'emploi et de sous-emploi selon les régions et le sexe.**

Régions	Masculin		Féminin	
	Taux d'emploi (en %)	Taux de sous-emploi (en %)	Taux d'emploi (en %)	Taux de sous-emploi (en %)
Tanger-Tétouan-Al Hoceima	65,8	11,3	22,9	4,8
Oriental	59,7	16,5	11,3	9,9
Fès-Meknès	59,4	15,3	14,9	5,8
Rabat-Salé-Kénitra	61,2	10,3	17,3	7,1
Béni Mellal-Khénifra	65,5	15,4	16,5	8,0
Grand Casablanca-Settat	61,6	7,0	20,6	4,0
Marrakech-Safi	69,2	9,3	17,1	4,3
Drâa-Tafilalet	59,2	2,6	20,9	1,5
Souss-Massa	61,6	9,2	13,3	4,1
Régions du Sud	59,4	7,8	9,4	11,0
<b>Total</b>	<b>62,7</b>	<b>10,5</b>	<b>17,4</b>	<b>5,3</b>

**Tableau 9 : Les indicateurs du sous-emploi des actifs occupés âgés de 15 ans et plus selon le sexe et le milieu de résidence.**

Indicateurs	Masculin	Féminin	Urbain	Rural	National
<b>Population active occupée sous employée (en milliers)</b>	<b>876</b>	<b>127</b>	<b>550</b>	<b>453</b>	<b>1003</b>
Taux de féminisation de la population active occupée sous employée (en %)	-	-	18,8	5,2	12,6
<b>Taux de sous-emploi (en %)</b>	<b>10,5</b>	<b>5,3</b>	<b>8,8</b>	<b>10,0</b>	<b>9,3</b>
<b>Taux de sous-emploi selon le sexe (en %)</b>					
. Masculin	-	-	9,0	12,6	10,5
. Féminin	-	-	8,1	2,1	5,3
<b>Taux de sous-emploi selon l'âge (en %)</b>					
. 15 - 24 ans	17,5	6,6	14,1	15,9	15,2
. 25 - 34 ans	14,0	7,5	11,5	14,4	12,6
. 35 - 44 ans	11,0	5,3	9,2	10,5	9,7
. 45 ans et plus	6,1	3,5	5,7	5,3	5,5
<b>Taux de sous-emploi selon le niveau du diplôme (en %)</b>					
. Sans diplôme	10,7	3,9	9,6	8,6	9,0
. Niveau moyen	10,7	6,4	8,6	13,6	10,1
. Niveau supérieur	9,2	7,9	8,1	16,4	8,7
<b>Taux de sous-emploi selon le niveau scolaire (en %)</b>					
. Sans niveau	9,5	3,1	9,0	6,3	7,2
. Premier cycle de l'enseignement fondamental	12,0	5,7	10,0	12,5	11,1
. Deuxième cycle de l'enseignement fondamental	11,7	6,8	9,3	14,5	11,1
. Secondaire	8,4	6,5	7,4	12,1	8,1
. Supérieur	9,4	8,5	8,3	18,4	9,1
. Autre niveau (y compris le préscolaire, M'sid/école coranique et alphabétisation)	8,1	7,3	7,7	8,2	8,0
<b>Taux de sous emploi selon le secteur d'activité (en %)</b>					
. Agriculture, forêt et pêche	12,8	1,6	10,2	9,1	9,2
. Industrie (y compris l'artisanat)	6,5	6,5	6,4	7,1	6,5
. BTP	17,9	4,9	16,7	19,7	17,8
. Services	7,8	9,0	7,8	9,0	8,0

**Tableau 9 : Les indicateurs du sous-emploi des actifs occupés âgés de 15 ans et plus selon le sexe et le milieu de résidence (suite).**

Indicateurs	Masculin	Féminin	Urbain	Rural	National
<b>Taux de sous-emploi selon le statut professionnel (en %)</b>					
. Salarié	11,0	8,1	8,6	15,5	10,4
. Auto-emploi	8,4	5,9	9,1	7,2	8,2
. Emploi non rémunéré	16,6	1,2	11,0	7,6	7,9
<b>Taux de sous-emploi selon la profession principale (en %)</b>					
. Membres des corps législatifs, élus locaux, responsables hiérarchiques de la fonction publique, directeurs et cadres de direction d'entreprises	,7	3,2	1,2	0,0	1,1
. Cadres supérieurs et membres des professions libérales	3,6	3,9	3,9	1,1	3,7
. Cadres moyens	5,3	8,0	5,7	18,4	6,5
. Employés	6,3	8,3	6,8	6,7	6,7
. Commerçants, intermédiaires commerciaux et financiers	6,7	5,2	6,3	7,5	6,6
. Exploitants agricoles, pêcheurs, forestiers, chasseurs et travailleurs assimilés	6,7	1,4	6,4	5,9	5,9
. Artisans et ouvriers qualifiés des métiers artisanaux (non compris les ouvriers de l'agriculture)	10,8	9,1	10,0	12,8	10,6
. Ouvriers et manœuvres agricoles et de la pêche (y compris les ouvriers qualifiés)	18,6	1,6	11,7	11,1	11,2
. Conducteurs d'installations et de machines et ouvriers de l'assemblage	5,8	7,5	5,9	6,1	5,9
. Manœuvres non agricoles, manutentionnaires et travailleurs des petits métiers	15,5	11,3	13,8	17,5	14,7
<b>Taux de sous-emploi selon le secteur d'emploi (en%)</b>					
. Public et semi public	2,3	2,2	2,2	3,0	2,3
. Privé	11,2	5,6	9,8	10,2	10,0
<b>Structure de la population active occupée sous employée selon l'âge (en %)</b>					
. 15 - 24 ans	15,1	10,6	9,9	20,2	14,6
. 25 - 34 ans	34,8	36,7	35,8	34,0	35,0
. 35 - 44 ans	27,5	26,7	29,9	24,4	27,4
. 45 ans et plus	22,6	26,1	24,4	21,4	23,0
. Total	100,0	100,0	100,0	100,0	100,0



**Tableau 9 : Les indicateurs du sous-emploi des actifs occupés âgés de 15 ans et plus selon le sexe et le milieu de résidence (suite).**

Indicateurs	Masculin	Féminin	Urbain	Rural	National
<b>Structure de la population active occupée sous employée selon le niveau du diplôme (en%)</b>					
. Sans diplôme	52,3	42,6	41,1	63,1	51,0
. Niveau moyen	35,7	22,1	35,8	31,8	34,0
. Niveau supérieur	12,0	35,3	23,0	5,1	14,9
. Non déterminé	,1	0,0	,1	,0	,0
<b>. Total</b>	<b>100,0</b>	<b>100,0</b>	<b>100,0</b>	<b>100,0</b>	<b>100,0</b>
<b>Structure de la population active occupée sous employée selon le niveau scolaire (en %)</b>					
. Sans niveau	19,9	26,1	14,8	27,8	20,7
. Premier cycle de l'enseignement fondamental	31,5	16,2	26,1	33,7	29,6
. Deuxième cycle de l'enseignement fondamental	25,4	12,4	23,5	24,1	23,8
. Secondaire	10,9	14,4	16,3	5,3	11,3
. Supérieur	8,9	29,2	17,3	4,3	11,4
. Autre niveau (y compris le préscolaire, M'sid/école coranique et alphabétisation)	3,5	1,6	2,0	4,8	3,3
. Non déterminée	,0	0,0	0,0	,0	,0
<b>. Total</b>	<b>100,0</b>	<b>100,0</b>	<b>100,0</b>	<b>100,0</b>	<b>100,0</b>
<b>Structure de la population active occupée sous employée selon les secteurs d'activité (en %)</b>					
. Agriculture, forêt et pêche	33,3	13,2	5,3	61,7	30,8
. Industrie (y compris l'artisanat)	7,0	16,7	12,4	3,1	8,2
. BTP	24,5	,6	23,7	18,7	21,5
. Services	35,2	69,3	58,5	16,5	39,5
. Activités mal désignées	,0	,1	,0	0,0	,0
<b>. Total</b>	<b>100,0</b>	<b>100,0</b>	<b>100,0</b>	<b>100,0</b>	<b>100,0</b>
<b>Structure de la population active occupée sous employée selon les secteurs d'emploi (en%)</b>					
. public et semi public	1,9	4,0	3,1	1,0	2,1
. privé	98,1	96,0	96,8	99,0	97,8
. Non déterminée	,1	,1	,1	,1	,1
<b>. Total</b>	<b>100,0</b>	<b>100,0</b>	<b>100,0</b>	<b>100,0</b>	<b>100,0</b>

**Tableau 9 : Les indicateurs du sous-emploi des actifs occupés âgés de 15 ans et plus selon le sexe et le milieu de résidence (fin).**

Indicateurs	Masculin	Féminin	Urbain	Rural	National
<b>Structure de la population active occupée sous employée selon le statut professionnel (en %)</b>					
. salarié	55,7	73,6	64,4	50,2	58,0
. Auto-emploi	31,6	18,1	32,2	27,0	29,9
. emploi non rémunéré	12,7	8,2	3,4	22,8	12,1
<b>. Total</b>	<b>100,0</b>	<b>100,0</b>	<b>100,0</b>	<b>100,0</b>	<b>100,0</b>
<b>Structure de la population active occupée sous employée selon la profession (en %)</b>					
. Membres des corps législatifs, élus locaux, responsables hiérarchiques de la fonction publique, directeurs et cadres de direction d'entreprises	,1	,3	,2	0,0	,1
. Cadres supérieurs et membres des professions libérales	1,1	6,2	3,1	,1	1,7
. Cadres moyens	1,1	9,8	3,4	,8	2,2
. Employés	6,8	19,2	13,2	2,6	8,4
. Commerçants, intermédiaires Commerciaux et financiers	6,7	2,2	8,3	3,5	6,2
. Exploitants agricoles, pêcheurs, forestiers, chasseurs et travailleurs assimilés	8,4	2,0	,9	15,7	7,6
. Artisans et ouvriers qualifiés des métiers artisanaux (non compris les ouvriers de l'agriculture)	22,5	16,6	28,8	13,2	21,8
. Ouvriers et manœuvres agricoles et de la pêche (y compris les ouvriers qualifiés)	24,4	11,1	4,0	45,5	22,8
. Conducteurs d'installations et de machines et ouvriers de l'assemblage	3,2	1,9	4,2	1,6	3,1
Manœuvres non agricoles, Manutentionnaires et travailleurs des petits métiers	25,6	30,7	33,8	17,0	26,2
<b>. Total</b>	<b>100,0</b>	<b>100,0</b>	<b>100,0</b>	<b>100,0</b>	<b>100,0</b>

**Tableau 10.1 : Les principaux indicateurs sur la qualité de l'emploi des actifs occupés âgés de 15 ans et plus selon le milieu de résidence.**

Indicateurs	Urbain	Rural	National
1. Taux d'emploi de la population âgée de 15 ans et plus	35,1	48,4	39,7
2. Taux de chômage	16,9	5,0	12,3
3. Part des jeunes âgés de 15 à 24 ans ni dans le système éducatif ni dans l'emploi	22,5	31,8	26,2
4. Part des actifs occupés ne bénéficiant pas d'une couverture médicale	62,4	92,1	74,9
5. Part des salariés ne bénéficiant pas d'une couverture médicale	46,6	76,4	54,4
6. Taux de bas salaires <sup>1</sup>	-	-	-
7. Durée du travail excessive <sup>2</sup>	39,1	32,8	36,4
8. Part du travail à abolir chez les enfants âgés de 7 à 17 ans <sup>3</sup>	0,5	2,1	1,2
9. Part des travailleurs occasionnels ou saisonniers	8,0	13,9	10,5
<b>10. Ségrégation professionnelle selon le sexe : Taux de féminisation de l'emploi selon les grands groupes de profession</b>			
Membres des corps législatifs, élus locaux, responsables hiérarchiques de la fonction publique, directeurs et cadres de direction d'entreprises	15,1	5,3	13,8
Cadres supérieurs et membres des professions libérales	45,1	22,6	43,6
Cadres moyens	44,6	52,6	45,1
Employés	26,1	6,5	23,3
Commerçants, intermédiaires commerciaux et financiers	6,5	3,2	5,7
Exploitants agricoles, pêcheurs, forestiers, chasseurs et travailleurs assimilés	6,5	14,9	14,4
Artisans et ouvriers qualifiés des métiers artisanaux (non compris les ouvriers de l'agriculture)	13,0	5,2	11,3
Ouvriers et manœuvres agricoles et de la pêche (y compris les ouvriers qualifiés)	22,0	45,8	43,5
Conducteurs d'installations et de machines et ouvriers de l'assemblage	7,9	,9	6,2
Manœuvres non agricoles, manutentionnaires et travailleurs des petits métiers	23,1	7,5	19,3
<b>Total</b>	<b>20,4</b>	<b>24,8</b>	<b>22,3</b>

<sup>1</sup>Par convention, les bas salaires sont les salaires inférieurs aux deux tiers du salaire médian de l'ensemble de la population.

<sup>2</sup>La notion de durée excessive de travail, telle que définie par le Bureau International du Travail (BIT), se réfère à la proportion de population occupée dont les horaires de travail dans tous les emplois dépassent 48 heures par semaine.

<sup>3</sup> Il s'agit du travail dangereux

**Tableau 10.1: Les principaux indicateurs sur la qualité de l'emploi des actifs occupés âgés de 15 ans et plus selon le milieu de résidence (fin).**

Indicateurs	Urbain	Rural	National
<b>11. Ségrégation professionnelle selon le sexe : Indice de dissimilarité selon les grands groupes de profession <math>ID = \frac{1}{2} \sum   (Wi / W) - (Mi / M)  </math></b>			
. Membres des corps législatifs, élus locaux, responsables hiérarchiques de la fonction publique, directeurs et cadres de direction d'entreprises	,2	,1	,2
. Cadres supérieurs et membres des professions libérales	5,2	,0	2,6
. Cadres moyens	3,8	,3	2,1
. Employés	3,0	1,9	,4
. Commerçants, intermédiaires commerciaux et financiers	5,0	2,7	4,2
. Exploitants agricoles, pêcheurs, forestiers, chasseurs et travailleurs assimilés	,5	7,0	2,7
. Artisans et ouvriers qualifiés des métiers artisanaux (non compris les ouvriers de l'agriculture)	5,8	5,4	6,1
. Ouvriers et manœuvres agricoles et de la pêche (y compris les ouvriers qualifiés)	,1	23,0	11,7
. Conducteurs d'installations et de machines et ouvriers de l'assemblage	2,5	1,7	2,2
Manœuvres non agricoles, manutentionnaires et travailleurs des petits métiers	1,8	4,5	1,4
<b>13. Taux d'affiliation des actifs occupés à une organisation syndicale ou professionnelle</b>	<b>4,3</b>	<b>0,6</b>	<b>2,8</b>
<b>13.1. Taux d'affiliation des salariés à une organisation syndicale ou professionnelle selon le secteur d'activité :</b>			
. Agriculture, forêt et pêche	5,9	0,8	2,1
. Industrie	2,6	1,4	2,4
. BTP	0,4	0,0	0,2
. Services	8,0	4,0	7,4
<b>. Total</b>	<b>5,9</b>	<b>1,6</b>	<b>4,7</b>
<b>14. Degré de conciliation entre vie privée et vie professionnelle chez les actifs occupés</b>			
. Sans difficultés	57,5	56,3	57,0
. Avec quelques difficultés	29,3	31,9	30,4
. Avec beaucoup de difficultés	9,3	7,6	8,6
. N'y arrivent pas malgré tous les efforts déployés	3,9	4,2	4,0
<b>. Total</b>	<b>100,0</b>	<b>100,0</b>	<b>100,0</b>

<b>15. Part des actifs occupés ayant bénéficié d'une formation, prise en charge par l'employeur, au cours des 12 derniers mois</b>	1,5	0,4	1,0
<b>16. Part des actifs occupés salariés ayant bénéficié d'une formation, prise en charge par l'employeur, au cours des 12 derniers mois</b>	2,0	1,0	1,8

**Tableau 10.2: Les principaux indicateurs sur la qualité de l'emploi des actifs occupés âgés de 15 ans et plus selon le sexe**

Indicateurs	Masculin	Féminin
<b>1. Taux d'emploi de la population âgée de 15 ans et plus</b>	<b>62,7</b>	<b>17,4</b>
<b>2. Taux de chômage</b>	<b>10,9</b>	<b>16,8</b>
<b>3. Part des jeunes âgés de 15 à 24 ans ni dans le système éducatif ni dans l'emploi</b>	<b>13,8</b>	<b>39,1</b>
<b>4. Part des actifs occupés ne bénéficiant pas d'une couverture médicale</b>	<b>76,0</b>	<b>71,1</b>
<b>5. Part des salariés ne bénéficiant pas d'une couverture médicale</b>	<b>57,9</b>	<b>41,0</b>
<b>6. Taux de bas salaires<sup>1</sup></b>	-	-
<b>7. Durée du travail excessive<sup>2</sup></b>	<b>43,5</b>	<b>11,7</b>
<b>8. Part du travail à abolir chez les enfants âgés de 7 à 17 ans<sup>3</sup></b>	<b>2,0</b>	<b>0,3</b>
<b>9. Part des travailleurs occasionnels ou saisonniers</b>	<b>12,1</b>	<b>4,8</b>
<b>12. Ségrégation professionnelle selon le sexe : Structure de l'emploi selon les grands groupes de profession</b>		
. Membres des corps législatifs, élus locaux, responsables hiérarchiques de la fonction publique, directeurs et cadres de direction d'entreprises	1,0	,5
. Cadres supérieurs et membres des professions libérales	3,1	8,4
. Cadres moyens	2,2	6,5
. Employés	11,4	12,2
. Commerçants, intermédiaires commerciaux et financiers	10,5	2,2
. Exploitants agricoles, pêcheurs, forestiers, chasseurs et travailleurs assimilés	13,1	7,7
. Artisans et ouvriers qualifiés des métiers artisanaux (non compris les ouvriers de l'agriculture)	21,8	9,6
. Ouvriers et manœuvres agricoles et de la pêche (y compris les ouvriers qualifiés)	13,8	37,1
. Conducteurs d'installations et de machines et ouvriers de l'assemblage	5,8	1,3
Manœuvres non agricoles, manutentionnaires et travailleurs des petits métiers	17,3	14,4
<b>Total</b>	<b>100,0</b>	<b>100,0</b>

<sup>1</sup>Par convention, les bas salaires sont les salaires inférieurs aux deux tiers du salaire médian de l'ensemble de la population.

<sup>2</sup>La notion de durée excessive de travail, telle que définie par le Bureau International du Travail (BIT), se réfère à la proportion de population occupée dont les horaires de travail dans tous les emplois dépassent 48 heures par semaine.

<sup>3</sup> Il s'agit du travail dangereux

**Tableau 10.2: Les principaux indicateurs sur la qualité de l'emploi des actifs occupés âgés de 15 ans et plus selon le sexe (fin).**

Indicateurs	Masculin	Féminin
<b>13. Taux d'affiliation des actifs occupés à une organisation syndicale ou professionnelle</b>	2,7	3,2
<b>13.1. Taux d'affiliation des salariés à une organisation syndicale ou professionnelle selon le secteur d'activité :</b>		
. Agriculture, forêt et pêche	2,3	0,3
. Industrie	2,7	1,8
. BTP	0,2	1,7
. Services	6,9	8,9
<b>. Total</b>	<b>4,2</b>	<b>6,7</b>
<b>14. Degré de conciliation entre vie privée et vie professionnelle chez les actifs occupés</b>		
. Sans difficultés	57,0	57,2
. Avec quelques difficultés	30,4	30,3
. Avec beaucoup de difficultés	8,6	8,5
. N'y arrivent pas malgré tous les efforts déployés	4,0	4,0
<b>. Total</b>	<b>100,0</b>	<b>100,0</b>
<b>15. Part des actifs occupés ayant bénéficié d'une formation, prise en charge par l'employeur, au cours des 12 derniers mois</b>	1,0	1,3
<b>16. Part des actifs occupés salariés ayant bénéficié d'une formation, prise en charge par l'employeur, au cours des 12 derniers mois</b>	1,6	2,5

**Tableau 11 : Indicateurs trimestriels d'activité, d'emploi et de chômage par milieu de résidence**

**NATIONAL**

Indicateurs	2021				
	1er trimestre	2ème trimestre	3ème trimestre	4ème trimestre	Année 2021
<b>Activité et emploi (des 15 ans et plus)</b>					
<b>Population active ( en milliers)</b>	<b>12.289</b>	<b>12.497</b>	<b>12.255</b>	<b>12.062</b>	<b>12.280</b>
Taux de féminisation de la population active (%)	23,6	24,8	23,1	22,2	23,5
<b>Taux d'activité (%)</b>	<b>45,5</b>	<b>46,1</b>	<b>45,1</b>	<b>44,2</b>	<b>45,3</b>
<b>• Selon le sexe</b>					
Hommes	70,7	70,6	70,5	69,9	70,4
Femmes	21,2	22,5	20,5	19,4	20,9
<b>• Selon l'âge</b>					
15-24 ans	24,0	24,2	24,3	23,2	23,9
25-34 ans	59,9	61,2	60,2	59,0	60,1
35-44 ans	60,8	61,7	59,7	59,6	60,5
45 ans et plus	42,4	42,7	41,4	40,5	41,8
<b>• Selon le diplôme</b>					
Non diplômés	44,3	45	43,3	42,5	43,8
Diplômés	46,8	47,3	46,9	46,0	46,8
<b>Population active occupée (en milliers)</b>	<b>10.755</b>	<b>10.892</b>	<b>10.807</b>	<b>10.624</b>	<b>10.772</b>
<b>Taux d'emploi (%)</b>	<b>39,9</b>	<b>40,2</b>	<b>39,8</b>	<b>39,0</b>	<b>39,7</b>
<b>Part (%) de l'emploi rémunéré dans l'emploi total, dont :</b>	<b>85,7</b>	<b>84,3</b>	<b>86,4</b>	<b>86,7</b>	<b>85,8</b>
Salariés	57,8	63,1	59,9	60,4	60,4
Auto-employés	42,2	36,9	40,1	39,6	39,6
<b>Population active occupée en sous-emploi (en milliers)</b>	<b>988</b>	<b>999</b>	<b>1 027</b>	<b>1 013</b>	<b>1 003</b>
<b>Taux de sous-emploi (%)</b>	<b>9,2</b>	<b>9,2</b>	<b>9,5</b>	<b>9,5</b>	<b>9,3</b>
<b>Chômage</b>					
<b>Population active en chômage ( en milliers)</b>	<b>1.534</b>	<b>1.605</b>	<b>1.447</b>	<b>1.438</b>	<b>1.508</b>
Taux de féminisation de la population active en chômage	33,2	30,6	32,3	32,3	32,1
<b>Taux de chômage (%)</b>	<b>12,5</b>	<b>12,8</b>	<b>11,8</b>	<b>11,9</b>	<b>12,3</b>
<b>• Selon le sexe</b>					
Hommes	10,9	11,9	10,4	10,4	10,9
Femmes	17,5	15,9	16,5	17,3	16,8
<b>• Selon l'âge</b>					
15-24 ans	32,5	30,8	31,0	32,7	31,8
25-34 ans	19,6	20,9	18,8	19,1	19,6
35-44 ans	7,4	7,7	6,3	6,7	7,0
45 ans et plus	3,9	4,3	3,7	3,2	3,8
<b>• Selon le diplôme</b>					
Non diplômés	5,0	5	4,4	3,7	4,6
Diplômés	19,8	20,4	18,7	19,5	19,6

**Tableau 11 : Indicateurs trimestriels d'activité, d'emploi et de chômage par milieu de résidence (suite)**

**URBAIN**

Indicateurs	2021				Année 2021
	1er trimestre	2ème trimestre	3ème trimestre	4ème trimestre	
<b>Activité et emploi (des 15 ans et plus)</b>					
Population active ( en milliers)	7.504	7.543	7.546	7.436	7.511
Taux de féminisation de la population active (%)	22,9	23,6	22,6	22,1	22,8
<b>Taux d'activité (%)</b>	42,6	42,6	42,4	41,6	42,3
<b>• Selon le sexe</b>					
Hommes	67,7	67,1	67,7	66,7	67,3
Femmes	19,0	19,5	18,6	17,9	18,7
<b>• Selon l'âge</b>					
15-24 ans	21,0	20	21,1	20,3	20,6
25-34 ans	59,6	60,1	59,7	58,4	59,4
35-44 ans	58,0	58,5	57,4	57,6	57,9
45 ans et plus	36,4	36,4	36,0	35,0	36,0
<b>• Selon le diplôme</b>					
Non diplômés	35,6	35,5	35,2	34,5	35,2
Diplômés	47,5	47,4	47,4	46,4	47,2
<b>Population active occupée ( en milliers)</b>	<b>6.223</b>	<b>6.173</b>	<b>6.343</b>	<b>6.208</b>	<b>6.239</b>
<b>Taux d'emploi (%)</b>	35,3	34,9	35,6	34,7	35,1
<b>Part (%) de l'emploi rémunéré dans l'emploi total, dont :</b>	97,2	97	97,3	97,6	97,3
Salariés	66,2	71,8	66,6	66,6	67,8
Auto-employés	33,8	28,2	33,4	33,4	32,2
<b>Population active occupée en sous-emploi (en milliers)</b>	<b>552</b>	<b>551</b>	<b>543</b>	<b>552</b>	<b>550</b>
<b>Taux de sous-emploi (%)</b>	8,9	8,9	8,6	8,9	8,8
<b>Chômage</b>					
<b>Population active en chômage ( en milliers)</b>	<b>1.281</b>	<b>1.370</b>	<b>1.204</b>	<b>1.228</b>	<b>1.271</b>
Taux de féminisation de la population active en chômage	35,5	33,2	35,4	34,1	34,6
<b>Taux de chômage (%)</b>	17,1	18,2	16,0	16,5	16,9
<b>• Selon le sexe</b>					
Hommes	14,3	15,9	13,3	14,0	14,4
Femmes	26,4	25,6	25,0	25,4	25,6
<b>• Selon l'âge</b>					
15-24 ans	45,6	47,2	45,2	48,5	46,7
25-34 ans	25,9	28,3	24,4	25,3	25,9
35-44 ans	10,0	10,5	8,4	9,3	9,5
45 ans et plus	5,9	6,6	5,3	4,8	5,7
<b>• Selon le diplôme</b>					
Non diplômés	8,4	9	7,2	6,5	7,8
Diplômés	21,7	22,8	20,6	21,6	21,7



**Tableau 11 : Indicateurs trimestriels d'activité, d'emploi et de chômage par milieu de résidence (fin)**

**RURAL**

Indicateurs	2021				Année 2021
	1er trimestre	2ème trimestre	3ème trimestre	4ème trimestre	
<b>Activité et emploi (des 15 ans et plus)</b>					
<b>Population active ( en milliers)</b>	<b>4.785</b>	<b>4.954</b>	<b>4.708</b>	<b>4.626</b>	<b>4.770</b>
Taux de féminisation de la population active (%)	24,7	26,6	23,9	22,4	24,5
<b>Taux d'activité (%)</b>	<b>51,1</b>	<b>52,9</b>	<b>50,3</b>	<b>49,4</b>	<b>50,9</b>
<b>• Selon le sexe</b>					
Hommes	76,1	76,7	75,5	75,6	76,0
Femmes	25,6	28,5	24,3	22,4	25,2
<b>• Selon l'âge</b>					
15-24 ans	28,4	30,5	29,0	27,6	28,9
25-34 ans	60,4	63,5	61,4	60,3	61,4
35-44 ans	66,7	68,6	64,5	63,9	65,9
45 ans et plus	54,2	55,1	52,0	51,5	53,2
<b>• Selon le diplôme</b>					
Non diplômés	54,2	55,7	52,8	51,6	53,6
Diplômés	44,3	46,8	45,1	44,7	45,3
<b>Population active occupée ( en milliers)</b>	<b>4.532</b>	<b>4.719</b>	<b>4.465</b>	<b>6.208</b>	<b>4.533</b>
<b>Taux d'emploi (%)</b>	<b>48,4</b>	<b>50,4</b>	<b>47,7</b>	<b>34,7</b>	<b>48,4</b>
<b>Part (%) de l'emploi rémunéré dans l'emploi total, dont :</b>	<b>69,9</b>	<b>67,6</b>	<b>71,0</b>	<b>71,4</b>	<b>69,9</b>
Salariés	42,0	46,8	46,9	48,5	46,2
Auto-employés	58,0	53,2	53,1	51,5	53,8
<b>Population active occupée en sous-emploi (en milliers)</b>	<b>435</b>	<b>448</b>	<b>484</b>	<b>462</b>	<b>453</b>
<b>Taux de sous-emploi (%)</b>	<b>9,6</b>	<b>9,5</b>	<b>10,8</b>	<b>10,5</b>	<b>10,0</b>
<b>Chômage</b>					
<b>Population active en chômage ( en milliers)</b>	<b>253</b>	<b>235</b>	<b>244</b>	<b>209</b>	<b>237</b>
Taux de féminisation de la population active en chômage	21,2	15,5	16,9	22,0	18,7
<b>Taux de chômage (%)</b>	<b>5,3</b>	<b>4,8</b>	<b>5,2</b>	<b>4,5</b>	<b>5,0</b>
<b>• Selon le sexe</b>					
Hommes	5,5	5,5	5,7	4,5	5,3
Femmes	4,5	2,8	3,7	4,5	3,8
<b>• Selon l'âge</b>					
15-24 ans	18,0	14,7	15,6	15,2	15,9
25-34 ans	6,8	6,3	7,2	6,5	6,9
35-44 ans	2,7	2,7	2,5	1,8	2,4
45 ans et plus	1,4	1,3	1,5	1,0	1,3
<b>• Selon le diplôme</b>					
Non diplômés	2,5	2,1	2,3	1,5	2,1
Diplômés	12,6	11,7	12,1	11,6	12,0

## APERÇU METHODOLOGIQUE

L'un des principaux objectifs assignés à l'Enquête Nationale sur l'Emploi à partir de 1999 est de fournir des indicateurs trimestriels sur le niveau et les caractéristiques de l'activité, de l'emploi et du chômage au niveau national et par milieu de résidence.

Cette enquête touche annuellement un échantillon de 90.000 ménages dont près de 30.000 ménages ruraux, représentatif des différentes catégories sociales et régions du pays. La collecte des données est étalée sur toute l'année de façon à tenir compte des fluctuations saisonnières qui affectent certaines variables appréhendées par l'enquête.

### Définitions des principaux concepts et indicateurs utilisés<sup>1</sup>:

**La population inactive** : Est considérée inactive toute personne qui n'est ni active occupée, ni en chômage. La population inactive comprend les élèves, les étudiants, les femmes au foyer, les retraités, les rentiers, les infirmes ou malades, les vieillards et les autres inactifs.

**La population active** : Elle est constituée de toutes les personnes des deux sexes qui constituent la main d'œuvre disponible pour la production des biens et services. Elle comprend, d'une part, les personnes pourvues d'un emploi ou actives occupées, et d'autre part, les personnes actives en chômage.

**Taux d'activité** : Le taux d'activité est l'un des principaux indicateurs du niveau de l'activité. Il indique la part des personnes qui participent ou cherchent à participer à la production de biens et services dans une population donnée.

Le taux d'activité de la population âgée de 15 ans et plus se calcule comme suit :

$$[(\text{Population active âgée de 15 ans et plus}) / (\text{Population totale âgée de 15 ans et plus})] \times 100$$

**Les actifs occupés** : La population active occupée comprend toutes les personnes âgées de 7 ans et plus participant à la production de biens et services, ne serait-ce que pour une heure, pendant une brève période de référence spécifiée et toutes les personnes pourvues normalement d'un emploi, mais absentes de leur travail pour un empêchement temporaire. Il s'agit d'un concept large qui englobe tous les types d'emplois, y compris le travail occasionnel, le travail à temps partiel et toutes les formes d'emplois irréguliers.

**Taux d'emploi** : Exprime la part de la population active occupée dans une population donnée.

**Les chômeurs** : La population active en chômage est constituée des personnes âgées de 15 ans et plus, qui n'ont pas une activité professionnelle et qui sont à la recherche d'un emploi.

---

<sup>1</sup>Les définitions et concepts utilisés sont conformes aux recommandations du Bureau International du Travail (BIT).

La notion de **recherche d'un emploi** est utilisée au sens large. Ainsi, les enquêtés qui avancent une raison de "non recherche" qui est indépendante de leur volonté, sont considérés comme chômeurs (personnes découragées par la recherche active). C'est le cas des personnes qui :

- croient que le travail est non disponible dans leur localité de résidence ;
- déclarent ne pas avoir le niveau de formation, de qualification ou d'expérience nécessaire, pour accéder à un emploi ;
- sont trop jeunes ou trop âgées pour être embauchées par les employeurs ;
- ont un handicap personnel pour trouver un emploi ;
- ont une promesse d'embauche ;

attendent une réponse de l'employeur.

**Taux de chômage** : Ce taux renseigne sur le déséquilibre entre l'offre et la demande d'emplois. Il exprime la part de la population dépourvue d'un emploi, et qui le cherche activement ou passivement, parmi la population active âgée de 15 ans et plus. Ce taux est obtenu comme suit :

$$[(\text{Population active en chômage}) / (\text{Population active âgée de 15 ans et plus})] \times 100$$

**La population active occupée sous-employée** : La population en état de sous-emploi telle qu'elle est définie dans le cadre de l'enquête, est constituée des deux catégories suivantes :

- sous-emploi lié à la durée du travail ;
- Autres formes d'emplois inadéquats.

**La population active occupée en état de sous-emploi lié à la durée du travail** : Elle est constituée des actifs occupés âgés de 15 ans et plus disposés à faire des heures complémentaires, disponibles pour le faire et ayant travaillé au cours de la semaine de référence pendant moins de 48 heures. Ne sont pas considérés sous-employés, les actifs occupés ayant travaillé moins que le seuil fixé pour les motifs suivants :

- Arrêt de travail à cause d'une autorisation, d'un congé ou d'une fête;
- Arrêt de travail dû à une maladie ;
- Etat de santé de l'individu ne lui permettant pas de travailler davantage;
- Incapable de travailler plus à cause de l'âge ;
- Etude ou formation ;
- Personne ne désirant pas travailler davantage.

**La population active occupée en état de sous-emploi lié à d'autres formes d'emplois inadéquats** :

Les actifs occupés âgés de 15 ans et plus, non classés selon le sous-emploi lié à la durée du travail, qui déclarent être à la recherche d'un autre emploi ou disposés à changer d'emploi pour l'une des deux raisons suivantes :

- inadéquation de leur emploi actuel avec leur formation ou leur qualification ;
- insuffisance du revenu procuré par leur travail actuel.

Cette deuxième catégorie permet d'approcher, d'une manière approximative, deux des principales formes d'emplois inadéquats.

**Taux de sous-emploi** : Ce taux renseigne sur l'importance des principales formes de sous-utilisation des actifs occupés. Il exprime la part des actifs occupés sous –employés dans la population active occupée âgée de 15 ans et plus. Il se calcule comme suit :

- [population active occupée sous employée / population active occupée âgée de 15 ans et plus] x 100



## **DIRECTION DE LA STATISTIQUE**

**Rue Mohamed Belhassan El Ouazzani**

**Haut-Agdal|B.P 178 10001 Rabat - Maroc**  
**Tél : 05.37.77.36.09 - Fax : 05.37.77.32.17**

**E-mail : [statguichet@hcp.ma](mailto:statguichet@hcp.ma) - <http://www.hcp.ma>**

