

LA SITUATION ECONOMIQUE NATIONALE AU PREMIER TRIMESTRE 2022

L'arrêté des comptes nationaux du premier trimestre 2022 fait ressortir un net ralentissement de la croissance de l'économie nationale se situant à 0,3% au lieu de 2% durant le même trimestre de l'année précédente. Les activités non agricoles ont affiché une augmentation de 2,5% et celles du secteur agricole une baisse de 14,3%.

Tirée par la demande intérieure, cette croissance a été réalisée dans un contexte d'une forte inflation et d'une aggravation du besoin de financement de l'économie nationale.

Net ralentissement de la croissance économique

La valeur ajoutée du secteur primaire en volume, corrigée des variations saisonnières, s'est contractée de 13,9% au premier trimestre 2022, après avoir enregistré un accroissement de 18,7% le même trimestre de l'année précédente. Cette baisse a résulté du fort repli des valeurs ajoutées de :

- l'agriculture de 14,3% au lieu d'une hausse de 19,4% ;
- la pêche de 7,3% au lieu d'une hausse de 4,5%.

De son côté, la valeur ajoutée du secteur secondaire, en volume, a connu un recul de 0,9% au premier trimestre 2022 au lieu d'une hausse de 1,1% le même trimestre de l'année précédente. Ceci a résulté de l'effet conjugué de la baisse des valeurs ajoutées :

- de l'industrie d'extraction de 4,8% au lieu d'une hausse de 3% ;
- des industries manufacturières de 2,4% au lieu d'une baisse de 0,8% ;

et de la hausse de celles :

- de «Electricité, gaz, eau, assainissement et déchets» de 3,7% au lieu de 1,4% ;
- du bâtiment et travaux publics de 1,8% au lieu d'une hausse de 5,7%.

Par ailleurs, la valeur ajoutée du secteur tertiaire, a affiché une hausse de 4,4% au cours du premier trimestre 2022 après une baisse de 0,8% durant la même période de l'année précédente. Elle a été marquée par la hausse des activités de :

- Hébergement et restauration, avec 25,3% au lieu d'une forte baisse de 27,9% ;
- Transports et entreposage, avec 5,7% au lieu d'un recul de 15,5% ;
- Commerce et réparation véhicules, avec 5% au lieu de 0,5% ;
- Services rendus par l'Administration publique générale et la sécurité sociale, avec 4,8% au lieu de 4,5% ;
- Services de l'éducation, de la santé et de l'action sociale, avec 4% au lieu de 2,3%.

Et du ralentissement de celles :

- des services financiers et assurances, à 2,1% au lieu de 2,7% ;
- des services Immobiliers, à 1,9% au lieu de 2,5%.

Au total, la valeur ajoutée des activités non agricoles a connu, ainsi, une hausse de 2,5% au lieu d'une baisse de 0,1% le même trimestre de l'année précédente.

Dans ces conditions, et tenant compte de la baisse de 0,2% des impôts sur les produits nets des subventions au lieu d'une hausse de 2,4%, le Produit Intérieur Brut (PIB) en volume s'est accru de 0,3% durant le premier trimestre 2022 au lieu de 2% l'année précédente.

Taux d'inflation en hausse

Aux prix courants, le PIB a connu une hausse de 4,3% au lieu de 3,7% une année auparavant, dégageant ainsi une augmentation du niveau général des prix de 4% au lieu de 1,7%.

Une demande intérieure en net ralentissement

La demande intérieure a affiché un net ralentissement passant de 6,8% durant le même trimestre de l'année précédente à 0,7%, contribuant ainsi pour 0,8 point à la croissance économique nationale au lieu de 6,8 points. C'est ainsi que les dépenses de consommation finale des ménages ont connu un ralentissement de leur taux d'accroissement passant de 6% au premier trimestre 2021 à 1,1% avec une contribution à la croissance de 0,7 point au lieu de 3,5 points.

De son côté, la consommation finale des administrations publiques a affiché une hausse de 5,4% au lieu de 4,9%, avec une contribution à la croissance de 1 point au lieu de 0,9 point.

La formation brute de capital fixe (FBCF) a enregistré, de sa part, un ralentissement à 0,7% au lieu de 3,3% une année auparavant, avec une contribution à la croissance de 0,2 point au lieu de 0,9 point, durant le même trimestre de l'année précédente.

Une contribution négative des échanges extérieurs

Au niveau des échanges extérieurs de biens et services en volume, aussi bien les exportations que les importations ont enregistré des fortes hausses durant le premier trimestre 2022. C'est ainsi que les importations de biens et services ont affiché une hausse de 6,8% au lieu de 6,2%, avec une contribution négative à la croissance de 2,6 points au lieu d'une contribution négative de 2,1 points, durant la même période de l'année passée. De leur côté, les exportations ont augmenté de 6,6% au lieu d'une baisse de 8,2%, avec une contribution à la croissance de 2,1 points au lieu d'une contribution négative de 2,7 points une année auparavant.

Dans ce cadre, les échanges extérieurs de biens et services ont dégagé une contribution négative à la croissance, se situant à 0,5 point au lieu d'une contribution négative de 4,8 point durant le premier trimestre 2021.

Aggravation du besoin de financement

Avec une augmentation, aux prix courants, de 4,3% du PIB au lieu de 3,7% au premier trimestre de l'année passée et un net ralentissement à 4,6% du taux d'accroissement des revenus nets reçus du reste du monde au lieu de 50,2%, la croissance du revenu national brut disponible a connu un ralentissement passant de 5,8% la même période de l'année passée à 4,3% au premier trimestre 2022.

Compte tenu de l'accroissement de 5,1% de la consommation finale nationale en valeur au lieu de 8,2% enregistré une année auparavant, l'épargne nationale s'est située à 25,7% du PIB au lieu de 26,3%. L'investissement brut (FBCF, variation des stocks et acquisition nette d'objets de valeurs) a représenté 29,8% du PIB au lieu de 27,5% durant le même trimestre de l'année précédente. Le besoin de financement de l'économie nationale s'est ainsi aggravé par rapport au premier trimestre 2021 passant de 1,2% du PIB à 4,1%.

Valeurs ajoutées (cvs) aux prix de l'année précédente chaînés base 2014

	1 ^{er} trimestre 2021	1 ^{er} trimestre 2022	Glissement annuel en %
Secteur Agricole	30 733	26 351	- 14,3
Secteur non agricole	230 379	236 123	2,5
Pêche	1 435	1 330	- 7,3
Industrie d'extraction	6 712	6 392	- 4,8
Industries de transformation	42 383	41 356	- 2,4
Distribution d'électricité et de gaz- Distribution d'eau, réseau d'assainissement, traitement des déchets	8 512	8 824	3,7
Construction	16 724	17 025	1,8
Commerce de gros et de détail ; réparation de véhicules automobiles et de motocycles	29 745	31 233	5,0
Transports et entreposage	7 442	7 869	5,7
Activités d'hébergement et de restauration	5 515	6 910	25,3
Information et communication	9 069	9 184	1,3
Activités financières et assurances	13 810	14 100	2,1
Activités immobilières	20 241	20 617	1,9
Recherches et développement et services rendus aux entreprises	13 455	13 549	0,7
Administration publique et défense ; sécurité sociale obligatoire	30 195	31 644	4,8
Éducation, santé humaine et activités d'action sociale	21 557	22 417	4,0
Autres services	4 340	4 457	2,7
Impôts sur les produits nets des subventions	29 675	29 604	- 0,2
Produit intérieur brut en volume	291 292	292 065	0,3
PIB hors agriculture	260 110	265 742	2,2
Produit intérieur brut en valeur	313 782	327 368	4,3

Principaux emplois du PIB en volume (aux prix de l'année précédente chaînés base 2014) (en millions DH)

	1 ^{er} trimestre 2021	1 ^{er} trimestre 2022	Glissement annuel en %
Dépenses de consommation finale			
- des ménages	183 382	185 399	1,1
- des Administrations publiques	57 156	60 223	5,4
- des ISBL	2 132	2 164	1,5
Formation brute de capital fixe	81 772	82 313	0,7
Exportations de biens et services	89 582	95 456	6,6
Importations de biens et services	120 434	128 623	6,8

Revenu national brut disponible et épargne nationale brute (aux prix courants)

	1 ^{er} trimestre 2021	1 ^{er} trimestre 2022	Glissement annuel en %
Revenu national brut disponible	335 739	350 328	4,3
Épargne nationale brute	82 517	84 091	1,9
Formation brute de capital fixe	85 264	87 197	2,3

N.B. Tous les comptes nationaux trimestriels sont corrigés des variations saisonnières.

Juillet -Août 2022 - N° 287

Sommaire

- 1 Prix
- 2 Indicateurs Economiques et Financiers
- 3 Enquêtes trimestrielles de conjoncture
- 4 La situation Economique Nationale au Premier Trimestre 2022

HAUT-COMMISSARIAT AU PLAN



Repères statistiques

BULLETIN MENSUEL

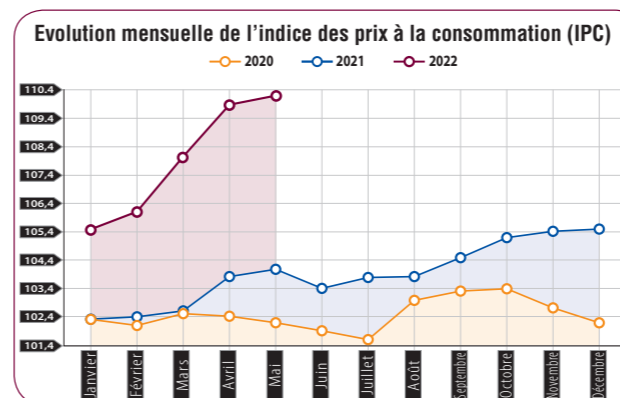
PRIX

Indice des Prix à la Consommation (Base 100 : 2017)

Evolution par division de produits

L'indice des prix à la consommation a connu, au cours du mois de mai 2022, une hausse de 0,3% par rapport au mois précédent. Cette variation est le résultat de la hausse de 0,6% de l'indice des produits non alimentaires et de la baisse de 0,2% de l'indice des produits alimentaires.

Comparé au même mois de l'année précédente, l'indice des prix à la consommation a connu une hausse de 5,9% au cours du mois de mai 2022. Le taux d'accroissement de l'indice moyen des cinq premiers mois de 2022, par rapport à celui de la même période de 2021, s'établit à 4,8%.



DIVISIONS DE PRODUITS	INDICES MENSUELS			INDICES DES CINQ PREMIERS MOIS		
	AVRIL 2022	MAI 2022	VAR. %	2021	2022	VAR. %
Produits alimentaires	113,4	113,2	-0,2	102,1	109,6	7,3
Produits alimentaires et boissons non alcoolisées	112,7	112,5	-0,2	101,2	108,7	7,4
Boissons alcoolisées et tabac	129,8	129,8	0,0	125,4	129,8	3,5
Produits non alimentaires	107,6	108,2	0,6	103,7	106,9	3,1
Articles d'habillements et chaussures	109,1	109,6	0,5	103,9	108,0	3,9
Logements, eau, électricité, et autres combustibles	103,3	103,4	0,1	102,2	103,3	1,1
Meubles, articles de ménages et entretien courant du foyer	104,8	106,6	1,7	101,2	104,7	3,5
Santé	101,8	101,9	0,1	101,7	101,8	0,1
Transport	118,1	119,7	1,4	104,8	114,4	9,2
Communication	103,9	103,8	-0,1	103,8	103,8	0,0
Loisirs et culture	101,7	104,6	2,9	99,7	102,2	2,5
Enseignement	111,7	111,7	0,0	110,3	111,7	1,3
Restaurants et hôtels	105,2	105,5	0,3	104,2	105,4	1,2
Biens et services divers	109,5	109,8	0,3	104,8	109,3	4,3
Indice général	109,9	110,2	0,3	103,0	107,9	4,8

Source : Haut-Commissariat au Plan.

Evolution de l'IPC par ville

VILLES	INDICES MENSUELS			INDICES DES CINQ PREMIERS MOIS		
	AVRIL 2022	MAI 2022	VAR. %	2021	2022	VAR. %
Agadir	108,0	108,5	0,5	103,1	106,7	3,5
Casablanca	109,8	110,4	0,5	103,4	108,4	4,8
Fès	112,6	111,3	-1,2	103,3	109,0	5,5
Kénitra	109,8	110,5	0,6	102,1	107,7	5,5
Marrakech	110,1	111,0	0,8	102,8	108,4	5,4
Oujda	108,9	109,4	0,5	102,2	106,8	4,5
Rabat	109,2	109,8	0,5	103,1	107,4	4,2
Tétouan	108,3	108,4	0,1	101,8	106,3	4,4
Meknès	109,4	109,8	0,4	102,8	107,5	4,6
Tanger	110,3	110,3	0,0	102,9	107,9	4,9
Laâyoune	108,8	108,3	-0,5	103,7	106,8	3,0
Dakhla	109,9	108,2	-1,5	103,5	107,3	3,7
Guelmim	110,5	110,3	-0,2	104,9	109,5	4,4
Settat	108,9	109,4	0,5	102,7	107,6	4,8
Safi	113,7	113,0	-0,6	105,6	111,1	5,2
Beni-Mellal	111,1	111,0	-0,1	103,0	109,0	5,8
Al-Hoceima	110,9	110,6	-0,3	102,7	107,4	4,6
Errachidia	109,6	109,8	0,2	102,1	107,2	5,0
Ensemble	109,9	110,2	0,3	103,0	107,9	4,8

Source : Haut-Commissariat au Plan.

Au cours du mois de mai de l'année 2022, les indices mensuels par ville ont connu, par rapport au mois précédent, les hausses les plus importantes à Marrakech avec 0,8%, à Kénitra avec 0,6%, à Agadir, Casablanca, Oujda, Rabat et Settat avec 0,5%, et à Meknès avec 0,4%. En revanche, des baisses ont été enregistrées à Dakhla avec 1,5%, à Fès avec 1,2%, à Safi avec 0,6%, à Laâyoune avec 0,5%, à Al-Hoceima avec 0,3% et à Guelmim avec 0,2%.

Pour l'évolution interannuelle, l'IPC a enregistré au cours des cinq premiers mois de 2022 par rapport à la même période de 2021 les hausses les plus importantes à Beni-Mellal avec 5,8%, à Fès et Kénitra avec 5,5%, à Marrakech avec 5,4%, à Safi avec 5,2%, à Errachidia avec 5,0%, à Tanger avec 4,9% et à Casablanca et Settat avec 4,8% ; et les moins importantes à Laâyoune avec 3,0%, à Agadir avec 3,5% et à Dakhla avec 3,7%.

Evolution des variations interannuelles de 2020 à 2022

ANNEE	MAI/MAI (1)	LES CINQ PREMIERS MOIS (2)
2020	-0,2	1,0
2021	1,9	0,7
2022	5,9	4,8

Source : Direction de la Statistique.

(1) Variation de l'indice du mois courant par rapport au même mois de l'année précédente.

(2) Variation de l'indice moyen des cinq premiers mois par rapport à celui de la même période de l'année précédente.

Dépôt légal 96/159 - ISSN : 1113-738X

HAUT-COMMISSARIAT AU PLAN



Ilot 31-3, Secteur 16, Hay Riad - Rabat - Maroc - BP : 178 - IO 001

Tél. : (+212) 5 37 57 69 04 - Fax : (+212) 5 37 57 69 02

Site Web : www.hcp.ma

Ce bulletin est réalisé avec la collaboration de la Banque Marocaine du Commerce Extérieur



INDICATEURS ECONOMIQUES ET FINANCIERS

Secteurs productifs

	Situation de Janvier à Mai		
	2021	2022	VAR.%
Pêche			
Produits commercialisés de la pêche côtière et artisanale			
Poids (en Tonne)	414 046	472 808	14,2
Valeur (en milliers de Dh)	3 652 740	4 161 991	13,9

Source : Office National des Pêches.

	Situation de Janvier à Mai		
	2021	2022	VAR.%
Energie			
Energie nette appelée d'électricité (GWh)	15 793	16 643	5,4
Mines			
Production des phosphates (milliers de tonnes)	15 250	13 073	-14,3
Bâtiment et Travaux Publics			
Consommation du ciment (milliers de tonnes)	5 446	5 276	-3,1

Sources : ONEE, OCP, Ministère de l'Aménagement du Territoire National, de l'Urbanisme, de l'Habitat et de la Politique de la Ville.

Echanges extérieurs

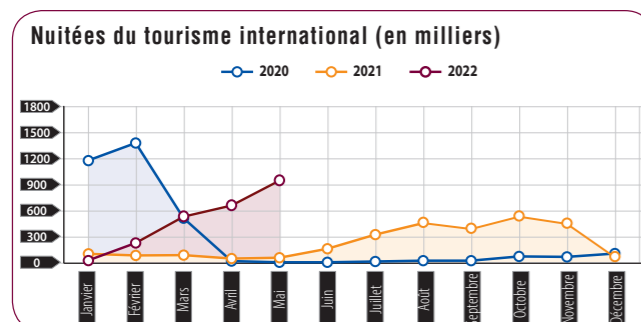
(EN MILLIONS DE DIRHAMS)	Situation de Janvier à Mai		
	2021*	2022*	VAR.%
Commerce Extérieur			
Exportations	155 977	220 745	41,5
Biens (FAB)	109 190	153 014	40,1
Services	46 787	67 731	44,8
Importations	215 882	291 797	35,2
Biens (FAB)	186 275	254 696	36,7
Services	29 607	37 101	25,3
Solde commercial	-59 905	-71 052	-18,6
Taux de couverture (en %)	72,3	75,7	
Recettes M.R.E.	36 479	38 317	5,0

FAB : Franco à Board MRE : Marocains Résidant à l'Etranger
Source : Office des Changes.

Tourisme

	Situation de Janvier à Mai		
	2021	2022*	VAR.%
Nuitées globales dans les établissements classés (en milliers)	2 017	4 570	127,0
dont : nuitées du tourisme international (en milliers)	409	2 416	490,0

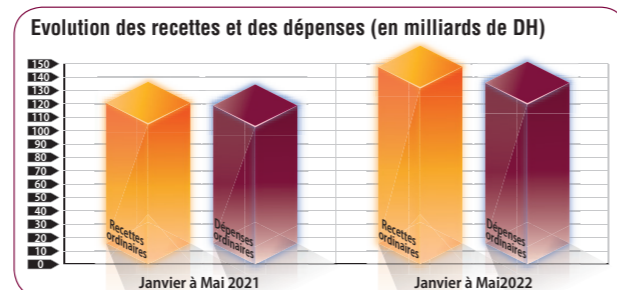
Source : Ministère du Tourisme, de l'Artisanat et de l'Economie Sociale et Solidaire.



Finances publiques

(En millions de dirhams)	Situation de Janvier à Mai		
	2021 ^R	2022*	VAR.%
Recettes ordinaires	104 904	131 550	25,4
Dépenses ordinaires	103 172	120 473	16,8
Dettes publiques	10 277	10 652	3,6
Investissement	28 105	32 792	16,7
Solde Net des Comptes Spéciaux	1 399	7 616	
Solde du Budget Général	-24 974	-14 099	

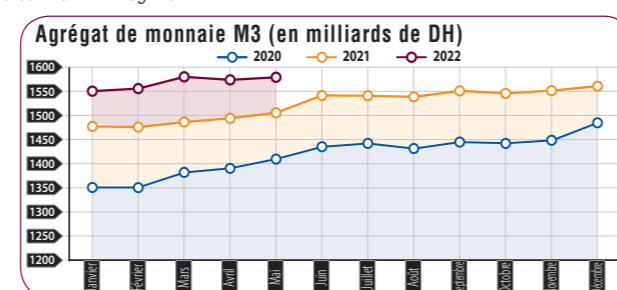
Source : Ministère de l'Economie et des Finances.



Monnaie

(En millions de dirhams)	Situation de Janvier à Mai		
	2021 ^R	2022*	VAR.%
Agrégat de monnaie M³	1 505 642	1 579 191	4,9
Agrégats de placements liquides	844 632	869 084	2,9
Créances sur l'économie	1 150 806	1 189 172	3,3
Créances nettes des ID sur l'AC	250 239	300 560	20,1
Créances nettes des ID sur les non résidents	308 568	309 164	0,2
Ressources à caractère non monétaire	248 194	261 145	5,2
Contrepartie des dépôts auprès du Trésor	72 115	77 431	7,4
Autres postes nets	-27 893	-35 992	-29,0
Total des contreparties(1)	1 505 642	1 579 191	4,9

(1) : Total des contreparties = Créances nettes des ID sur les non résidents + Créances nettes des ID sur l'AC + Créances sur l'économie - Ressources à caractère non monétaire + Contrepartie des dépôts auprès du trésor + Autres postes nets.
Source : Bank Al-Maghrib.



Marché de capitaux

	Situation au mois de Mai		
	2021	2022	VAR.%
Bourse			
Volume des transactions (en millions de DH)	5 784,99	2 896,20	-49,9
Capitalisation boursière (en millions de DH)	626 205,60	644 960,90	3,0
Indice MASI	12 114,46	12 339,60	1,9
Indice MSI20	990,97	995,31	0,4

	O.P.C.V.M.		
	01 AVRIL 2022	06 MAI 2022	VAR.%
Nombre Actifs nets (en millions de DH)	544	547	0,6
	558 818,27	584 283,69	4,6

OPCVM : Organisme de Placement Collectif en Valeurs Mobilières
MSI20 : Morocco Stock Index 20
Sources : Bourse de Casablanca et Autorité Marocaine du Marché des Capitaux.

* : Données provisoires R : Données rectifiées

ENQUETES TRIMESTRIELLES DE CONJONCTURE :

- Secteur des services marchands non financiers
- Secteur du commerce de gros

Les principales appréciations des chefs d'entreprises telles qu'elles ressortent des enquêtes de conjoncture réalisées par le HCP au titre du 2^{ème} trimestre 2022 auprès des entreprises opérant dans les secteurs des services marchands non financiers et du commerce de gros. Ces appréciations portent sur l'évolution de l'activité au cours du 1^{er} trimestre 2022 et les anticipations pour le 2^{ème} trimestre 2022.

1. Appréciations des chefs d'entreprises pour le 1^{er} trimestre 2022

1.1. Secteur des Services marchands non financiers

Au 1^{er} trimestre 2022, l'activité des services marchands non financiers aurait connu une baisse selon 50% des patrons et une hausse selon 28%. Cette évolution aurait été due, d'une part, à la baisse des activités des «Télécommunications» et des «Transports Aériens» et, d'autre part, à la hausse d'activité enregistrée au niveau des branches des «Transports par eau», des «Transports terrestres et transports par conduites» et des «Activités de poste et de courrier». Le taux d'utilisation des capacités de prestation (TUC) du secteur se serait établi à 76%.

Les carnets de commande du secteur sont jugés d'un niveau normal par 66% des patrons et inférieur à la normale selon 25%. L'emploi aurait connu une stabilité selon 64% et une diminution selon 20% des chefs d'entreprises.

1.2. Secteur du Commerce de gros

Au 1^{er} trimestre 2022, les ventes du secteur du Commerce de gros sur le marché local auraient connu une hausse selon 29% des grossistes et une baisse selon 15%.

Cette évolution serait principalement attribuable, d'une part, à la hausse des ventes dans les «Commerce de gros de biens domestiques» et les «Autres commerces de gros spécialisés (1)».

L'emploi aurait connu une stabilité selon 82% des chefs d'entreprise.

Les stocks de marchandises se seraient situés à un niveau normal selon 72% des grossistes et inférieur à la normale selon 18%.

La tendance observée des prix de vente aurait affiché une hausse, selon 68% des chefs d'entreprises.

2. Anticipations des chefs d'entreprises pour le 2^{ème} trimestre 2022

2.1. Secteur des Services marchands non financiers

Les anticipations des chefs d'entreprises du secteur des services marchands non financiers, pour le 2^{ème} trimestre 2022, révèlent une hausse de l'activité globale, selon 40% d'entre eux et une stabilité selon 55%. Ces anticipations seraient principalement dues à l'amélioration prévue dans les branches des «Transports Aériens», de l'«Hébergement» et de la «Restauration». Au titre du 2^{ème} trimestre 2022, les chefs d'entreprises du secteur des services marchands non financiers prévoient une hausse de la demande et une augmentation des effectifs employés. Concernant la trésorerie, 41% des chefs d'entreprises la jugent difficile.

2.2. Secteur du Commerce de gros

Les anticipations de 65% des grossistes affichent une stagnation du volume global des ventes pour le 2^{ème} trimestre 2022 et une hausse selon 19% d'entre eux.

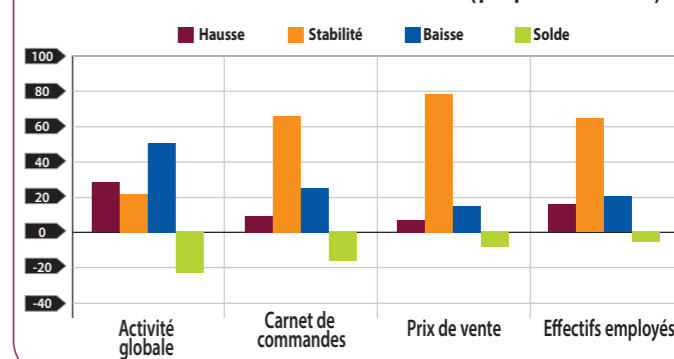
Cette évolution serait principalement attribuable, d'une part, à la hausse prévue des ventes dans le «Commerce de gros d'équipements de l'information et de la communication» et le «Commerce de gros de produits agricoles bruts et d'animaux vivants» et, d'autre part, à la baisse des ventes dans le «Commerce de gros d'autres équipements industriels».

Les commandes prévues pour le 2^{ème} trimestre 2022 seraient d'un niveau inférieur à la normale selon 38% des chefs d'entreprises.

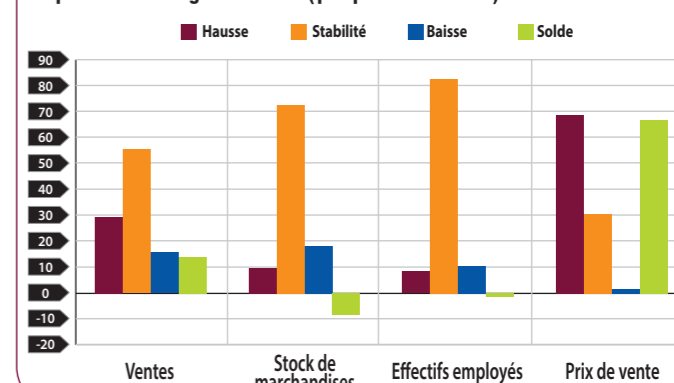
L'emploi connaîtrait une stabilité des effectifs selon 85% des grossistes. La trésorerie est jugée difficile selon 32% des chefs d'entreprise.

1 Comprend principalement le commerce de gros de combustibles, de minerais et de métaux.

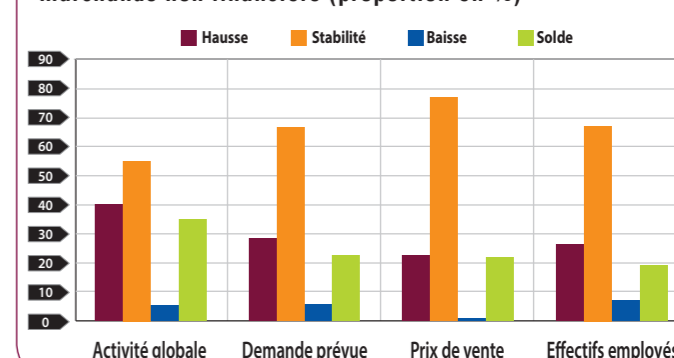
Opinions des chefs d'entreprises du secteur des services marchands non financiers (proportion en %)



Opinions des grossistes (proportion en %)



Anticipations des chefs d'entreprises du secteur des services marchands non financiers (proportion en %)



Anticipations des grossistes (proportion en %)

