



# معالم إحصائية

## منشورية

1 الأثمان

2 مؤشرات إقتصادية ومالية

3 البحوث الفصلية حول

الظرفية الإقتصادية

دجنبر 2022

4

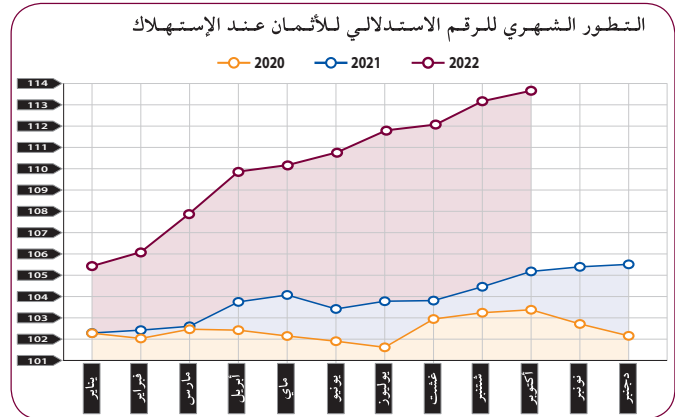
الرقم الاستدلالي للأثمان عند الإنتاج الصناعي والطاقي والمعدني لشهر أكتوبر 2022

## الأثمان

### الرقم الإستهلاكي للأثمان عند الإستهلاك (أساس 100 : 2017)

التطور حسب أقسام المواد

سجل الرقم الاستدلالي للأثمان عند الإستهلاك، خلال شهر أكتوبر 2022، ارتفاعاً بـ 0,4% بالمقارنة مع الشهر السابق. وقد نتج هذا الارتفاع عن تزايد الرقم الاستدلالي للمواد الغذائية بـ 0,7% والرقم الاستدلالي للمواد غير الغذائية بـ 0,2%. بالمقارنة مع نفس الشهر من السنة السابقة، سجل الرقم الاستدلالي للأثمان عند الإستهلاك ارتفاعاً قدره 8,1% خلال شهر أكتوبر 2022. وفيما يخص التغير السنوي، فقد سجل متوسط الرقم الاستدلالي للعشرة أشهر الأولى من سنة 2022 ارتفاعاً قدره 6,3% بالمقارنة مع نفس الفترة من السنة الماضية.



الرقم الاستدلالي للشهر الأولي	الرقم الاستدلالي الشهري		التغير %	الرقم الاستدلالي للشهر الأولي	التغير %	المدن
	2022	2021				
108,6	103,7	111,7	0,4	111,3	أكادير	
110,5	104,0	114,2	0,8	113,3	الدار البيضاء	
110,5	103,6	113,9	1,1	112,7	فاس	
110,3	102,6	114,8	0,9	113,8	القنيطرة	
110,7	103,5	113,9	-0,1	114,0	مراكش	
109,2	102,6	112,2	-0,6	112,9	وجدة	
109,4	103,6	112,4	0,2	112,2	الرباط	
108,8	102,3	112,4	-0,1	112,5	تطوان	
109,8	103,3	113,6	0,3	113,3	مكناس	
110,1	103,5	113,0	0,0	113,0	طنجة	
109,1	104,1	113,3	1,0	112,2	العيون	
108,8	103,7	111,8	0,6	111,1	الداخلة	
111,3	105,5	115,4	1,2	114,0	كلميم	
109,7	103,1	112,7	0,3	112,4	سطات	
113,3	106,0	117,0	0,6	116,3	أسفي	
112,0	104,0	117,7	0,4	117,2	بني ملال	
111,2	103,4	115,1	-0,7	115,9	الحسيمة	
109,9	102,7	114,1	0,0	114,1	الرشيدية	
<b>110,1</b>	<b>103,6</b>	<b>113,7</b>	<b>0,4</b>	<b>113,2</b>	<b>المجموع</b>	

المصدر : المنشورية السامية للتخطيط.

وبالنسبة للتطور السنوي، فقد سجل الرقم الاستدلالي للأثمان عند الإستهلاك، خلال عشرة أشهر الأولى من سنة 2022 مقارنة مع نفس الفترة من سنة 2021، أهم الارتفاعات في بني ملال بـ 7,7% وفي القنيطرة والحسيمة بـ 7,5% وفي مراكش والرشيدية بـ 7,0% وفي أسفي بـ 6,9% وفي فاس بـ 6,7% وفي وجدة وتطوان وطنجة وسطاط بـ 6,4% وفي الدار البيضاء ومكناس بـ 6,3%؛ وأقل الارتفاعات في أكادير بـ 4,7% والعيون بـ 4,8% وفي الداخلة بـ 4,9%.

على مستوى المدن، سجل الرقم الاستدلالي للأثمان عند الإستهلاك خلال شهر أكتوبر 2022 مقارنة مع الشهر السابق أهم الارتفاعات في كلميم بـ 1,2% وفي فاس بـ 1,1% وفي العيون بـ 1,0% وفي القنيطرة بـ 0,9% وفي الدار البيضاء بـ 0,8% وفي الداخلة وأسفي بـ 0,6% وفي أكادير وبني ملال بـ 0,4% وفي مكناس وسطاط بـ 0,3% وفي الرباط بـ 0,2%. بينما سجل انخفاضات في الحسيمة بـ 0,7% وفي وجدة بـ 0,6%.

### تطور التغيرات السنوية 2022 - 2020

الرقم الاستدلالي للشهر الأولي	أكتوبر/أكتوبر <sup>(1)</sup>	السنة
0,8	1,3	2020
1,1	1,7	2021
6,3	8,1	2022

المصدر : المنشورية السامية للتخطيط.

(1) تغير الرقم الاستدلالي للشهر الحالي مقارنة مع نفس الشهر من السنة الماضية.  
(2) تغير متوسط الرقم الاستدلالي للعشرة أشهر الأولى مقارنة مع نفس الفترة من السنة الماضية.

أقسام المواد	الرقم الاستدلالي الشهري		التغير %	الرقم الاستدلالي للعشرة أشهر الأولى	
	سبتمبر 2022	أكتوبر 2022		2021	2022
<b>المواد الغذائية</b>	<b>118,8</b>	<b>119,6</b>	<b>0,7</b>	<b>102,7</b>	<b>113,1</b>
المواد الغذائية والمشروبات غير الكحولية	118,3	119,2	0,8	101,8	112,5
المشروبات الكحولية والتبغ	129,8	129,8	0,0	125,5	129,8
<b>المواد غير الغذائية</b>	<b>109,6</b>	<b>109,8</b>	<b>0,2</b>	<b>104,2</b>	<b>108,1</b>
الملابس والأحذية	111,0	111,3	0,3	104,4	109,3
السكن والماء والكهرباء والغاز ومحروقات أخرى	103,9	104,0	0,1	102,5	103,5
الأثاث والأدوات المنزلية والصيانة العادية للمنزل	108,8	109,4	0,6	101,7	106,6
الصحة	101,9	101,9	0,0	101,8	101,8
النقل	122,5	122,2	-0,2	106,1	118,9
المواصلات	104,2	104,3	0,1	103,7	104,0
الترفيه والثقافة	106,0	106,2	0,2	100,0	104,0
التعليم	115,3	116,5	1,0	110,6	112,5
مطاعم وفنادق	109,2	109,7	0,5	104,5	107,0
مواد وخدمات أخرى	110,8	110,9	0,1	105,9	109,8
<b>الرقم الاستدلالي العام</b>	<b>113,2</b>	<b>113,7</b>	<b>0,4</b>	<b>103,6</b>	<b>110,1</b>

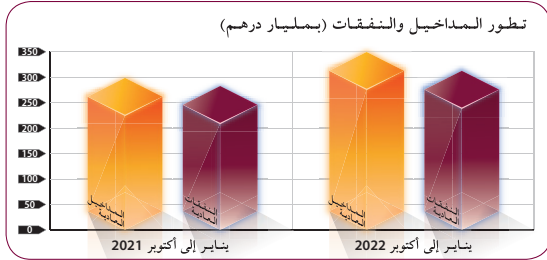
المصدر : المنشورية السامية للتخطيط.

# مؤشرات اقتصادية ومالية

## المالية العمومية

الوضع من يناير إلى أكتوبر	2022*	2021	(بمليون درهم)
التغير %			
22,5	275 896	225 310	المداخيل العادية
14,3	238 503	208 734	النفقات العادية
3,6	26 414	25 487	الدين العمومي
12,3	57 907	51 574	الاستثمار
	- 10 604	- 16 143	الرصيد الصافي للحسابات
	- 31 118	- 51 141	الخصوبة
			رصيد الميزانية العامة

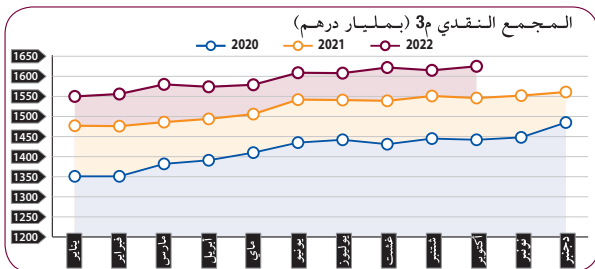
المصدر: وزارة الاقتصاد والمالية.



## النقد

الوضع من يناير إلى أكتوبر	2022*	2021	(بمليون درهم)
التغير %			
5,1	1 624 760	1 545 555	مجموع النقد 3م
-7,4	797 698	861 850	مجموعات التوظيفات السائلة
7,0	1 250 917	1 169 418	ديون للاقتصاد
9,2	293 706	268 869	الديون الصافية لمؤسسات الإيداع على الإدارة المركزية
-3,2	307 317	317 420	الديون الصافية لمؤسسات الإيداع على غير المقيمين
10,0	277 235	252 010	موارد ذات طابع غير نقدي
8,5	77 072	71 064	مقابلات الودائع لدى الخزينة
7,5	- 27 016	- 29 205	بنود صافية أخرى
5,1	1 624 760	1 545 555	مجموع المقابلات (1)

(1) مجموع المقابلات = ديون للاقتصاد + الديون الصافية لمؤسسات الإيداع على الإدارة المركزية + الديون الصافية لمؤسسات الإيداع على غير المقيمين - موارد ذات طابع غير نقدي + مقابلات الودائع لدى الخزينة + بنود صافية أخرى.  
المصدر: بنك المغرب.



## سوق العملة

الوضع في شهر أكتوبر	2022	2021	التغير %
78,2	6 529,48	3 663,95	البورصة
-19,4	562 363,56	697 510,09	حجم المعاملات (بمليون درهم)
-20,2	10 822,58	13 555,45	رسملة البورصة (بمليون درهم)
-21,7	864,58	1 104,79	مؤشر مازي
			مؤشر MSI20
			الهيئة المكلفة بالتوظيف الجماعي للقيم المنقولة
			العدد
0,7	556	552	الأصول الصافية (بمليون درهم)
-5,1	531 487,72	560 262,33	

المصدر: بورصة الدار البيضاء، الهيئة المغربية لسوق الرساميل.

## القطاعات المنتجة

الوضع من يناير إلى أكتوبر	2022	2021	التغير %
22,3	1 251 122	1 023 081	الصيد
9,5	8 116 229	7 414 383	المنتجات المسوقة للصيد الساحلي والتقليدي الوزن (بالطن) القيمة (بألف درهم)

المصدر: المكتب الوطني للصيد.

الوضع من يناير إلى أكتوبر	2022*	2021	التغير %
5,4	35 733	33 912	الطاقة
			الطاقة الصافية المطلوبة (جيجاواط ساعة)
-16,5	26 462	31 678	المعادن
			الإنتاج التجاري للفوسفات (10 <sup>3</sup> طن)
-9,2	10 432	11 491	البناء
			استهلاك الإسمنت (بألف طن)

المصدر: م.و.ك.م، المكتب الشريف للفوسفات، وزارة إعداد التراب الوطني والتعمير والإسكان وسياسة المدينة.

## المبادلات الخارجية

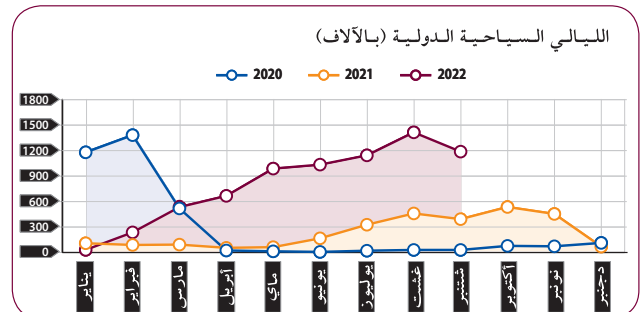
الوضع من يناير إلى أكتوبر	2022*	2021*	التغير %
43,3	481 916	336 317	التجارة الخارجية
36,9	305 324	223 097	الصادرات
56,0	176 592	113 220	السلع (فاب)
43,2	621 568	434 174	الخدمات
42,9	533 705	373 434	الواردات
44,7	87 863	60 740	السلع (فاب)
			الخدمات
			الرصيد التجاري
	77,5	- 97 857	نسبة التغطية %
11,5	88 997	79 798	مداخيل المغاربة القاطنين بالخارج

المصدر: مكتب الصرف.

## السياحة

الوضع من يناير إلى شتنبر	2022*	2021*	التغير %
99,3	13 345,4	6 697,0	الليالي السياحية بالمؤسسات المصنفة (بالآلاف)
311,9	7 240,9	1 758,1	منها: الليالي السياحية الدولية (بالآلاف)

المصدر: وزارة السياحة والصناعة التقليدية والاقتصاد الاجتماعي والتضامني.



م: معطيات مصححة

.. معطيات مؤقتة

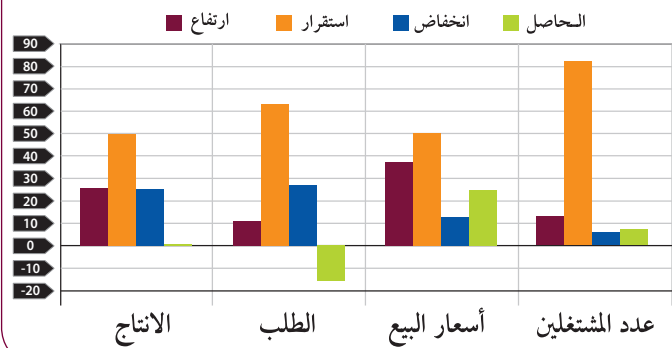
# البحوث الفصلية حول الظرفية الاقتصادية

## قطاع الصناعات التحويلية والاستخراجية والطاقة والبيئة

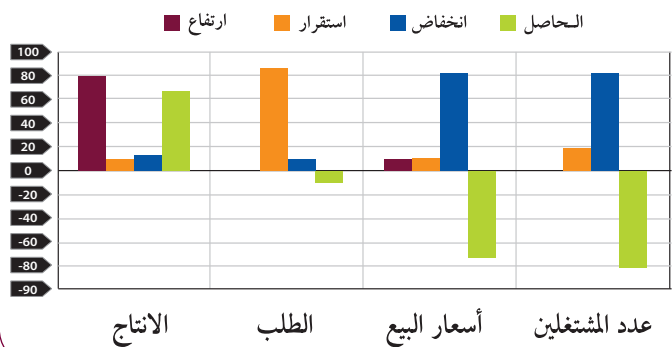
### قطاع البناء

دجنبر 2022

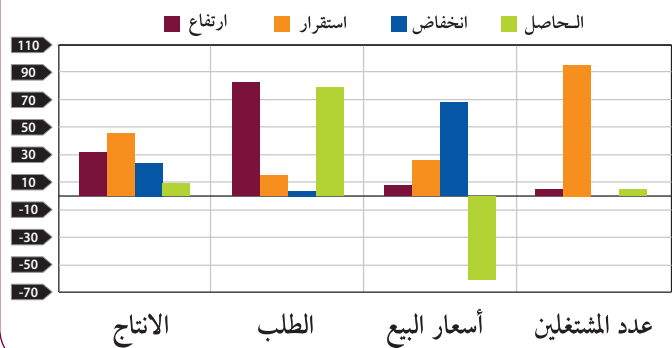
آراء أرباب مقاولات الصناعة التحويلية (النسبة بـ%)



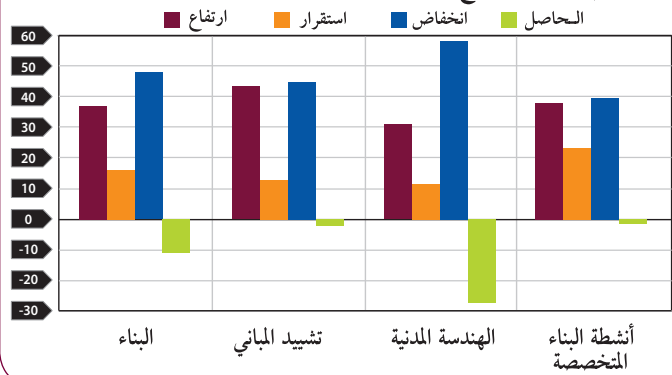
آراء أرباب مقاولات الصناعة الاستخراجية (النسبة بـ%)



آراء أرباب مقاولات الصناعة الطاقة (النسبة بـ%)



آراء أرباب مقاولات قطاع البناء (النسبة بـ%)



أهم ارتسامات أرباب المقاولات المستقاة من بحوث الظرفية الاقتصادية المنجزة من طرف المندوبية السامية للتخطيط برسم الفصل الرابع من سنة 2022 لدى المقاولات التابعة لقطاعات الصناعة التحويلية والاستخراجية والطاقة والبيئة والبناء.

وترصد هذه الارتسامات التطور الحاصل في إنتاج هذه القطاعات خلال الفصل الثالث من سنة 2022 وكذا التوقعات الخاصة بالفصل الرابع من سنة 2022.

### 1. تقدير الانتاج حسب ارتسامات أرباب المقاولات بخصوص الفصل الثالث من سنة 2022

1.1 قطاع الصناعة  
خلال الفصل الثالث من سنة 2022، قد يكون عرف إنتاج قطاع الصناعة التحويلية استقرارا نتيجة الزيادة في إنتاج أنشطة «الصناعة الكيماوية»، و«الصناعة الصيدلانية» و«صنع منتجات المعادن اللافلزية الأخرى» والتراجع في إنتاج «الصناعات الغذائية» و«صناعة السيارات» و«صنع الأجهزة الكهربائية».

وقد اعتبر مستوى دفاتر الطلب لقطاع الصناعة التحويلية أقل من عادي حسب مسؤولي مقاولات هذا القطاع أما ثمن بيع المنتجات المصنعة فقد عرف ارتفاعا. وفيما يخص التشغيل، قد يكون عرف استقرارا. إجمالا، قد تكون قدرة الإنتاج المستعملة لقطاع الصناعة التحويلية سجلت نسبة 76%.

خلال الفصل الثالث لسنة 2022، قد تكون 53% من مقاولات الصناعة التحويلية واجهت صعوبات في التموين بالمواد الأولية المستوردة.

وقد اعتبر مستوى مخزون المواد الأولية خلال هذا الفصل عاديا، فيما قد تكون وضعية الخزينة صعبة حسب 36% من أرباب مقاولات الصناعة التحويلية. وحسب فروع النشاط، فقد بلغت هذه النسبة 54% لدى مقاولات «صناعة النسيج».

فيما يخص إنتاج قطاع الصناعة الاستخراجية، وخلال نفس الفصل، قد يكون عرف ارتفاعا نتيجة الزيادة في إنتاج الفوسفات.

وقد اعتبر مستوى دفاتر الطلب عاديا. أما بخصوص عدد المشتغلين، فقد يكون عرف انخفاضا.

خلال الفصل الثالث من سنة 2022، قد يكون إنتاج قطاع الطاقة عرف ارتفاعا نتيجة الزيادة في إنتاج وتوزيع الكهرباء والغاز والبخار والهواء المكيف. وبخصوص مستوى دفاتر الطلب، فقد اعتبر عاديا. أما بالنسبة لعدد المشتغلين، قد يكون سجل تراجعاً.

وقد يكون إنتاج قطاع البيئة عرف استقرارا بفعل الركود في إنتاج أنشطة «جمع ومعالجة وتوزيع الماء». وفيما يخص مستوى دفاتر الطلب، فقد اعتبر عاديا وقد يكون عدد المشتغلين عرف استقرارا.

### 2.1 قطاع البناء

خلال الفصل الثالث من سنة 2022، قد تكون أنشطة قطاع البناء عرفت تراجعا. ويعزى هذا التطور أساسا، إلى الانخفاض الذي قد يكون سجل في أنشطة «الهندسة المدنية» وفي أنشطة «تشديد المباني».

وقد اعتبر مستوى دفاتر الطلب أقل من عادي في قطاع البناء وقد يكون عدد المشتغلين عرف انخفاضا. وفي هذا السياق، قد تكون قدرة الإنتاج المستعملة سجلت نسبة 66%.

خلال الفصل الثالث من سنة 2022، قد تكون 45% من مقاولات قطاع البناء واجهت صعوبات في التموين بالمواد الأولية. فيما قد تكون وضعية الخزينة صعبة حسب 59% من مقاولات هذا القطاع.

### 2.2 استشراف الإنتاج حسب توقعات أرباب المقاولات بخصوص الفصل الرابع من سنة 2022

1.2 قطاع الصناعة  
خلال الفصل الرابع لسنة 2022، يتوقع أرباب مقاولات قطاع الصناعة التحويلية ارتفاعا في الإنتاج. وتعزى هاته التوقعات بالأساس، من جهة، إلى التحسن المرتقب في أنشطة «صناعة السيارات» و«صنع الأجهزة الكهربائية» و«الصناعات الغذائية»، ومن جهة أخرى، إلى الانخفاض المرتقب في أنشطة «الصناعة الكيماوية» و«صناعة المشروبات». كما يتوقع أغلبية مقاولي هذا القطاع استقرارا في عدد المشتغلين.

وبخصوص قطاع الصناعة الاستخراجية، يرتقب أرباب المقاولات ارتفاعا في الإنتاج. ويعزى هذا التطور بالأساس إلى التحسن المرتقب في إنتاج الفوسفات. بالنسبة لعدد المشتغلين، فيتوقع أرباب مقاولات هذا القطاع استقرارا خلال نفس الفصل.

وسيعرف إنتاج الصناعة الطاقة، خلال الفصل الرابع لسنة 2022، انخفاضا نتيجة التراجع المرتقب في إنتاج وتوزيع الكهرباء والغاز والبخار والهواء المكيف. وبخصوص عدد المشتغلين، قد يعرف استقرارا.

وخلال نفس الفصل تتوقع مقاولات قطاع الصناعة البيئة استقرارا في الإنتاج خصوصا في أنشطة «جمع ومعالجة وتوزيع الماء» واستقرارا في عدد المشتغلين.

### 2.2 قطاع البناء

إجمالا، من المنتظر ان يعرف نشاط قطاع البناء انخفاضا خلال الفصل الرابع من سنة 2022. ويعزى هذا التطور أساسا، إلى الانخفاض المنتظر في أنشطة «الهندسة المدنية». كما يتوقع أغلبية مقاولي هذا القطاع انخفاضا في عدد المشتغلين خلال نفس الفصل.

# الرقم الاستدلالي للأثمان عند الإنتاج الصناعي والطاقي والمعدني لشهر أكتوبر 2022

سجل الرقم الاستدلالي للأثمان عند الإنتاج لقطاع «الصناعات التحويلية باستثناء تكرير البترول» انخفاضا قدره 0,1% خلال شهر أكتوبر 2022 مقارنة مع شهر سبتمبر 2022. وقد نتج هذا الانخفاض بالخصوص عن :

- تراجع الأسعار بـ 1,9% في قطاع «التعدين» وبـ 0,2% في «الصناعة الكيماوية» وبـ 0,3% في «صنع الأجهزة الكهربائية» وبـ 0,1% في «صناعة النسيج»؛  
- تزايد الأسعار بـ 0,4% في قطاع «الصناعات الغذائية» و«نجارة الخشب وصنع منتجات من الخشب والفلين» وبـ 0,2% في «صناعة السيارات» و«صنع الآلات والتجهيزات» وبـ 0,6% في «صناعة الملابس» وبـ 0,1% في «صنع منتجات من المطاط والبلاستيك» وفي «صنع تجهيزات معلوماتية»؛  
أما فيما يخص الأرقام الاستدلالية للأثمان عند الإنتاج لقطاعات «الصناعات الاستخراجية» و«إنتاج وتوزيع الكهرباء» و«إنتاج وتوزيع الماء»، فقد عرفت استقرارا خلال شهر أكتوبر 2022.

الرقم الاستدلالي للأثمان عند الإنتاج حسب القطاعات والفروع (أساس 100 : 2018)

الرمز	القطاعات والفروع	سبتمبر 2022	أكتوبر 2022	التغير %
ب	الصناعات الاستخراجية	100,4*	100,4*	0,0
06	استخراج النفط والغاز الطبيعي	100,0*	100,0*	0,0
07	استخراج خامات المعادن	100,0*	100,0*	0,0
08	صناعات استخراجية أخرى	100,4*	100,4*	0,0
س	الصناعات التحويلية باستثناء تكرير البترول	118,5	118,4	- 0,1
10	الصناعات الغذائية	126,2	126,7	0,4
11	صناعة المشروبات	105,3	105,3	0,0
12	صناعة منتجات التبغ	107,7	107,7	0,0
13	صناعة النسيج	115,4	115,3	- 0,1
14	صناعة الملابس	106,9	107,5	0,6
15	صناعة الجلد والأحذية (باستثناء الملابس الجلدية)	106,3	106,3	0,0
16	نجارة الخشب وصنع منتجات من الخشب والفلين عدا الأثاث وصناعة منتجات من القصب والحلفاء	117,8	118,3	0,4
17	صنع الورق والورق المقوى	109,1	109,1	0,0
18	الطباعة ونسخ التسجيلات	100,4	100,4	0,0
20	صناعة كيماوية	143,3	143,0	- 0,2
21	الصناعة الصيدلانية	99,1	99,1	0,0
22	صنع منتجات من المطاط والبلاستيك	100,8	100,9	0,1
23	صنع منتجات أخرى غير معدنية	105,1	105,1	0,0
24	التعدين	128,4	125,9	- 1,9
25	صناعة منتجات معدنية باستثناء الآلات والمعدات	102,9	102,9	0,0
26	صنع تجهيزات معلوماتية ومنتجات إلكترونية وبصرية	102,6	102,7	0,1
27	صنع الأجهزة الكهربائية	114,3	114,0	- 0,3
28	صنع الآلات وتجهيزات غير المصنفة في موضع آخر	101,1	101,3	0,2
29	صناعة السيارات	105,3	105,5	0,2
30	صنع وسائل النقل الأخرى	100,0	100,0	0,0
31	صنع الأثاث	105,0	105,0	0,0
32	صناعات تحويلية أخرى	116,8	116,8	0,0
د	إنتاج وتوزيع الكهرباء	100,0	100,0	0,0
35	إنتاج وتوزيع الكهرباء	100,0	100,0	0,0
هـ	إنتاج وتوزيع الماء	100,0	100,0	0,0
36	إنتاج وتوزيع الماء	100,0	100,0	0,0

\* مؤقت.

المصدر : المندوبية السامية للتخطيط.

الإيداع القانوني : 2003/0016

المندوبية السامية للتخطيط



إيلو 3-31، قطاع 16، حي الرياض الرباط - المغرب - ص.ب : 178 - 10 001

الهاتف : 04 5 37 57 69 (+212) - الفاكس : 02 5 37 57 69 (+212)

www.hcp.ma

أنجزت هذه النشرة بتعاون مع البنك المغربي للتجارة الخارجية

BANK OF AFRICA  
BMCE GROUP

