

النشاط و الشغل و البطالة Activité, Emploi et Chômage

الفصل الرابع من سنة 2022
Quatrième trimestre 2022



المملكة المغربية
ROYAUME DU MAROC

المنذوبية السامية للتخطيط
HAUT-COMMISSARIAT AU PLAN

النشاط والشغل والبطالة

ACTIVITE, EMPLOI ET CHOMAGE

الفصل الرابع لسنة 2022
Quatrième trimestre 2022

قسم البحوث حول التشغيل
DIVISION DES ENQUETES SUR L'EMPLOI
مديرية الإحصاء
DIRECTION DE LA STATISTIQUE

الإيداع القانوني: 42/1998 Dépôt légal

ردمد: 9536-1113 ISSN

VUE D'ENSEMBLE

نظرة موجزة

Annexe statistique

ملحق إحصائي

Tableau 1 : Population selon le sexe, l'âge, le type d'activité et le milieu de résidence au Quatrième trimestre de l'année 2022(en milliers)

11

جدول 1 : السكان حسب الجنس والسن ونوع النشاط ووسط الإقامة، خلال الفصل الرابع من سنة 2022(بالآلاف)

Tableau 2 : Indicateurs trimestriels de l'activité selon le milieu de résidence

14

جدول 2 : المؤشرات الفصلية للنشاط حسب وسط الإقامة

Tableau 3 : Indicateurs socio-professionnels trimestriels de l'emploi selon le milieu de résidence

20

الجدول 3 : المؤشرات السوسيو-مهنية الفصلية للشغل حسب وسط الإقامة

Tableau 4 : Structures socio-professionnelles de l'emploi selon le niveau du diplôme et le milieu de résidence au Quatrième trimestre 2022

29

الجدول 4 : البنيات السوسيو-مهنية للشغل حسب مستوى الشهادة ووسط الإقامة خلال الفصل الرابع من سنة 2022

Tableau 5 : Indicateurs trimestriels du chômage selon le milieu de résidence

35

الجدول 5 : المؤشرات الفصلية للبطالة حسب وسط الإقامة

Tableau 6 : Indicateurs du chômage selon le niveau du diplôme et le milieu de résidence au Quatrième trimestre 2022

41

الجدول 6 : مؤشرات البطالة حسب مستوى الشهادة ووسط الإقامة خلال الفصل الرابع من سنة 2022

Tableau 7 : Evolution des indicateurs du sous-emploi des actifs occupés âgés de 15 ans et plus selon le milieu de résidence au Quatrième trimestre 2022

48

الجدول 7 : تطور مؤشرات الشغل الناقص لدى السكان النشيطين المشتغلين البالغين من العمر 15 سنة فما فوق حسب وسط الإقامة، خلال الفصل الرابع من سنة 2022

Aperçu méthodologique

51

لمحة منهجية

VUE D'ENSEMBLE

Entre quatrième trimestre de 2021 et la même période de 2022, l'économie nationale a perdu 143.000 postes d'emploi, résultant d'une création de 91.000 en milieu urbain et une perte de 234.000 postes en milieu rural, contre une création de 153.000 postes d'emploi une année auparavant.

Avec une hausse de 109.000 chômeurs, résultant d'une augmentation de 88.000 chômeurs en milieu rural et de 21.000 en milieu urbain, le volume de chômage a atteint 1.574.000 personnes au niveau national.

Le taux de chômage est ainsi passé de 11,9% à 12,9% au niveau national, de 16,5% à 16,6% en milieu urbain et de 4,5% à 6,6% en milieu rural. Il est plus élevé parmi les jeunes âgés de 15 à 24 ans (35,7%), les diplômés (20%) et les femmes (18,8%).

Le volume du sous-emploi, dans ses deux composantes, a atteint 1.045.000 personnes. Le taux global de sous-emploi est ainsi augmenté de 9,5% à 10% au niveau national, de 10,5% à 11,3% en milieu rural, et de 8,9% à 9,1% en milieu urbain.

Baisse du taux d'activité

Entre le quatrième trimestre de 2021 et celui de 2022, le taux d'activité a baissé de 44,2% à 43,5%. Il a baissé de 41,6% à 41,3% en milieu urbain et de 49,4% à 47,7% en milieu rural. Avec cette baisse, le taux d'activité affiche un niveau au-dessous de celui enregistré avant la pandémie (45,9% au quatrième trimestre de 2019).

Le taux d'emploi a diminué

Le taux d'emploi est passé, de son côté, de 39% à 37,9%, au niveau national. Il a diminué de 47,1% à 44,6% en milieu rural, et de 34,7% à 34,5% en milieu urbain, et il a baissé de 62,6% à 61,4% parmi les hommes (-1,2point) et de 16% à 15,1% parmi les femmes (-1 point). Le taux d'emploi demeure inférieur au niveau enregistré avant la pandémie (41,2% au quatrième trimestre de 2019).

Perte de l'emploi dans l'agriculture, forêt et pêche et les BTP contre création dans les services et l'industrie

Entre le quatrième trimestre de 2021 et celui de 2022, le secteur de l'"agriculture forêt et pêche" a perdu 265.000 postes d'emploi (-8%), résultat d'une baisse de 259.000 en milieu rural et de 6000 en milieu urbain.

Le secteur des BTP a perdu 29.000 postes, 16.000 en milieu rural et 13.000 en milieu urbain, ce qui correspond à une baisse de 2% du volume de l'emploi dans ce secteur.

Le secteur des "services", quant à lui, a créé 145.000 postes d'emploi au niveau national (102.000 en milieu urbain et 43.000 en milieu rural), enregistrant une hausse de 3% de l'emploi dans ce secteur.

Le secteur de "l'industrie" a créé 5.000 postes d'emploi, résultat d'une création de 7.000 postes en milieu urbain et d'une baisse de 2000 en milieu rural.

نظرة موجزة

ما بين الفصل الرابع من سنة 2021 ونفس الفترة من سنة 2022، فقد الاقتصاد الوطني 143.000 منصب على المستوى الوطني، نتيجة إحداث 91.000 منصب في المناطق الحضرية وفقدان 234.000 منصب في المناطق القروية، مقابل إحداث 153.000 منصب خلال السنة الماضية على المستوى الوطني.

بارتفاع قدره 109.000 عاطل، ناتج عن ارتفاع بـ 88.000 عاطل بالوسط القروي وارتفاع بـ 21.000 بالوسط الحضري، بلغ الحجم الإجمالي للبطالة 1.574.000 شخص على الصعيد الوطني.

وهكذا، انتقل معدل البطالة من 11,9% إلى 12,9% على الصعيد الوطني، ومن 16,5% إلى 16,6% في الوسط الحضري ومن 5,4% إلى 6,6% بالوسط القروي. وسجلت أهم الارتفاعات في معدل البطالة بين الشباب المتزاوجة أعمارهم ما بين 15 إلى 24 سنة (35,7%) والأشخاص الحاصلين على شهادة (20%) وبين النساء (18,8%).

بلغ عدد السكان النشيطين المشتغلين في حالة الشغل الناقص بشقيه 1.045.000 شخص. وارتفع معدل الشغل الناقص من 9,5% إلى 10% على المستوى الوطني ومن 10,5% إلى 11,3% بالوسط القروي ومن 8,9% إلى 9,1% بالوسط الحضري

انخفاض في معدلات النشاط

ما بين الفصل الرابع من سنة 2021 ونفس الفترة من سنة 2022، انخفض معدل النشاط من 44,2% إلى 43,5% ما بين الفترتين، وانخفض من 41,6% إلى 41,3% بالوسط الحضري وانخفض من 49,4% إلى 47,7% بالوسط القروي. وبهذا الانخفاض بلغ معدل النشاط مستوى أقل مما كان عليه قبل الجائحة (45,9% في الفصل الرابع من سنة 2019).

انخفاض معدل الشغل

انتقل معدل الشغل، من جهته، من 39% إلى 37,9% على المستوى الوطني. حيث انخفض من 47,1% إلى 44,6% في الوسط القروي، وانخفض من 34,7% إلى 34,5% في الوسط الحضري. كما انخفض من 62,6% إلى 61,4% لدى الرجال (-1,2 نقطة) ومن 16% إلى 15,1% لدى النساء (-1 نقطة)، لا يزال هذا المعدل دون المستوى المسجل قبل الجائحة (41,2% في الفصل الرابع من سنة 2019).

فقدان الشغل بقطاعي "الفلاحة والغابات والصيد" و "البناء والأشغال العمومية" مقابل إحداث بقطاعي "الخدمات" و "الصناعة"

فقد قطاع "الفلاحة والغابة والصيد"، ما بين الفصل الرابع من سنة 2021 ونفس الفصل من سنة 2022 265.000 منصب شغل على المستوى الوطني (فقدان 259.000 بالوسط القروي و 6.000 بالوسط الحضري). وهو ما يمثل انخفاض بـ 8% من إجمالي الشغل بهذا القطاع.

كما فقد قطاع "البناء والأشغال العمومية" 29.000 منصب شغل، 16.000 منصب بالوسط القروي و 13.000 في بالوسط الحضري. وهو ما يمثل انخفاض بـ 2% من إجمالي الشغل بهذا القطاع.

أحدث قطاع "الخدمات" 145.000 منصب شغل على الصعيد الوطني (102.000 بالوسط الحضري و 43.000 بالوسط القروي)، مسجلاً ارتفاعاً بنسبة 3% في حجم الشغل بهذا القطاع.

أحدث قطاع "الصناعة" 5.000 منصب شغل، نتيجة إحداث 7.000 منصب شغل بالوسط الحضري وفقدان 2.000 منصب شغل بالوسط القروي

Hausse du chômage

Le nombre de chômeurs a augmenté de 109.000 personnes entre le quatrième trimestre de l'année 2021 et celui de 2022, passant de 1.438.000 chômeurs à 1.547.000, ce qui correspond à une hausse de 8%.

Cette hausse est le résultat d'une augmentation de 88.000 chômeurs en milieu rural et de 21.000 en milieu urbain.

Le taux de chômage a cru de 0,9 point entre les quatrième trimestres de 2021 et de 2022, passant de 11,9% à 12,9% au niveau national. Par milieu de résidence, ce taux est passé de 16,5% à 16,6% dans les villes et de 4,5% à 6,6% dans la campagne.

Ce taux a enregistré une augmentation parmi les hommes et les femmes passant, respectivement, de 10,4% à 11,2%, et de 17,3% à 18,8% entre les deux périodes. Il a passé de 32,7% à 35,7% (+3,1 points) parmi les jeunes âgés de 15 à 24 ans.

S'agissant des diplômés, le taux de chômage a passé de 19,5% à 20%. Le taux de chômage des non diplômés a cru de 0,9 point, passant de 3,7% à 4,6%.

Hausse du sous-emploi

Le volume des actifs occupés en situation de sous-emploi a augmenté de 32.000 au niveau national, entre le quatrième trimestre de 2021 et la même période de 2022, passant de 1.013.000 à 1.045.000 personnes, de 552.000 à 571.000 personnes dans les villes et de 462.000 à 474.000 à la campagne. Le taux de sous-emploi est ainsi passé de 9,5% à 10% au niveau national, de 10,5% à 11,3% en milieu rural, et de 8,9% à 9,1% en milieu urbain.

Situation régionale du marché du travail

Cinq régions affichent des taux d'activité plus élevés que la moyenne nationale (43,5%); Tanger-Tétouan-Al Hoceïma avec 48,40%, Casablanca-Settat (45,8%), les régions du Sud (44,7%), Marrakech-Safi (43,8%) et Rabat-Salé-Kénitra (43,7%). En revanche, les taux les plus bas sont enregistrés dans les régions de Drâa-Tafilalet avec 40% et de Souss-Massa (37,7%).

Les taux de chômage les plus élevés sont observés dans les régions du Sud (23,9%) et de l'Oriental (16,5%). Avec moins d'acuité, deux autres régions dépassent la moyenne nationale (12,9%) à savoir Fès-Meknès (13,8%) et Casablanca-Settat (15,2%). En revanche, les régions de Marrakech-Safi et de Drâa-Tafilalet enregistrent les taux les plus bas avec respectivement 7,2% et 11,1%.

ارتفاع البطالة

ارتفع حجم العاطلين بـ 109.000 شخص ما بين الفصل الرابع من سنة 2021 ونفس الفصل من سنة 2022، حيث انتقل من 1.438.000 إلى 1.547.000 عاطل، وهو ما يعادل ارتفاعا بـ 8%.

هذا الارتفاع هو نتيجة ارتفاع حجم العاطلين بـ 88.000 عاطل بالوسط القروي وارتفاع بـ 21.000 بالوسط الحضري.

كما ارتفع معدل البطالة بـ 0,9 نقطة، ما بين الفصل الرابع من سنة 2021 ونفس الفصل من سنة 2022، منتقلا من 11,9% إلى 12,9% على المستوى الوطني. انتقل هذا المعدل من 16,5% إلى 16,6% في الوسط الحضري، ومن 4,5% إلى 6,6% في الوسط القروي.

وسجل هذا المعدل ارتفاعا بين الرجال والنساء، حيث انتقل، على التوالي، من 10,4% إلى 11,2%، ومن 17,3% إلى 18,8% بين عامي 2021 و 2022 خلال الفصل الرابع. انتقل هذا المعدل من 32,7% إلى 35,7% (+3,1 نقطة) في صفوف الشباب المتروحة أعمارهم ما بين 15 و 24 سنة.

من جهة أخرى، انتقل معدل البطالة لدى الأشخاص الحاصلين على شهادة من 19,5% إلى 20%. فيما سجل ارتفاعا بـ 0,9 نقطة لدى الأشخاص اللذين لا يتوفرون على أية شهادة، منتقلا من 3,7% إلى 4,6%.

ارتفاع الشغل الناقص

ارتفع حجم النشيطين المشتغلين في حالة شغل ناقص بـ 32.000 شخص على المستوى الوطني ما بين الفصل الرابع من سنة 2021 ونفس الفصل من سنة 2022، منتقلا بذلك من 1.013.000 إلى 1.045.000 شخص، انتقل من 552.000 إلى 571.000 شخص بالمدن، ومن 462.000 إلى 474.000 شخص بالبوادي. وهكذا، انتقل معدل الشغل الناقص على المستوى الوطني من 9,5% إلى 10%، من 10,5% إلى 11,3% بالوسط القروي، ومن 8,9% إلى 9,1% بالوسط الحضري.

وضعية سوق الشغل على المستوى الجهوي

سجلت خمس جهات معدلات نشاط تفوق المعدل الوطني (43,5%)، ويتعلق الأمر بجهة طنجة-تطوان-الحسيمة (48,4%) والدار البيضاء-سطات (45,8%)، جهات الجنوب (44,7%)، مراكش-أسفي (43,8%) وجهة الرباط سلا القنيطرة (43,7%). بالمقابل سجلت أدنى المعدلات بكل جهة سوس-ماسة (37,7%) وجهة درعة-تافيلالت (40%).

وسجلت أعلى مستويات البطالة بكل من جهات الجنوب (23,9%) والجهة الشرقية (16,5%). وبحدة أقل، سجلت جهتان معدلات تفوق المعدل الوطني (12,9%)، ويتعلق الأمر بجهات الدار البيضاء-سطات (15,2%) وفاس-مكناس (13,8%). بالمقابل، سجلت أدنى مستويات البطالة بجهات مراكش-أسفي وجهة درعة-تافيلالت حيث كانت على التوالي 7,2% و 11,1%.

ملحق إحصائي

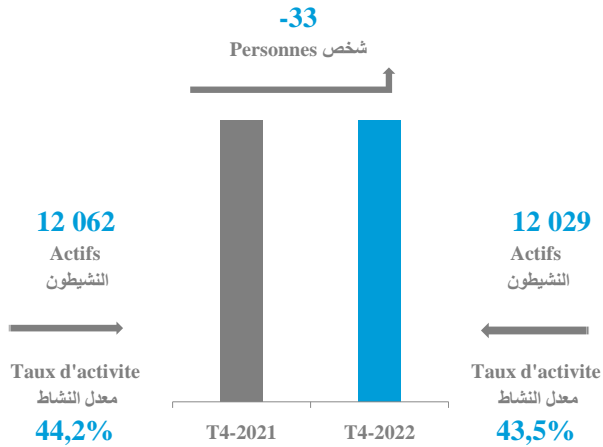
ANNEXE STATISTIQUE

Les données chiffrées sont arrondies. Le résultat arrondi d'une combinaison de données chiffrées (qui fait intervenir leurs valeurs réelles) peut se trouver légèrement différent de celui que donnerait la combinaison de leurs valeurs arrondies.

تم تقريب معطيات الجدول إنذاك قد تكون نتيجة تقريب مجموعة من المعطيات (التي تتضمن قيمتها الحقيقية) مختلفة قليلا عن تلك التي تعطيها قيمتها التقريبية

الفصل الأول : النشاط
Chapitre 1 : Activité

Volume des actifs(en milliers)
حجم النشيطين(بالآلاف)



Taux d'activité selon le milieu et le sexe
معدل النشاط حسب وسط الإقامة و الجنس



Milieu urbain
الوسط الحضري
41,3%



Milieu rural
الوسط القروي
47,8%

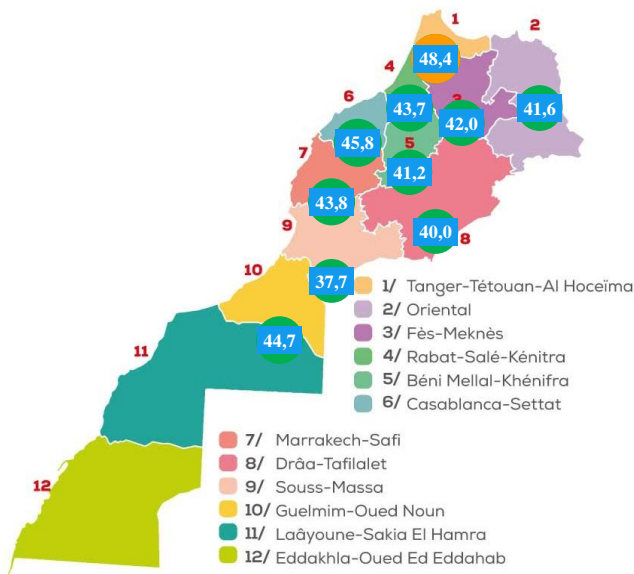


Hommes
الرجال
69,9%



Femmes
الإناث
19,4%

Taux d'activité selon les régions
معدل النشاط حسب الجهات



Taux d'activité selon les catégories d'âge
معدل النشاط حسب الفئات العمرية

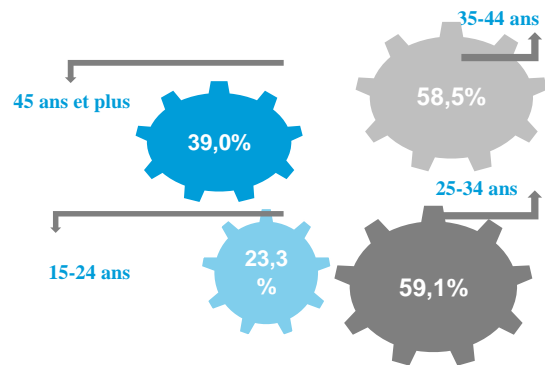


Tableau 1 : Population selon le sexe, l'âge, le type d'activité et le milieu de résidence au quatrième trimestre 2022 (en milliers)

الجدول 1 : السكان حسب الجنس والسن ونوع النشاط ووسط الإقامة خلال الفصل الرابع من سنة 2022 (بالآلاف)

sexe et âge	Type d'activité / نوع النشاط			Total / المجموع	الجنس و السن
	Actifs occupés / النشيطون المشتغلون	Chômeurs / العاطلون	inactifs / غير النشيطين		
ENSEMBLE					
المجموع					
Masculin					الذكور
Moins de 15 ans	7	--	4 669	4 677	أقل من 15 سنة
15-24 ans	702	329	1 976	3 007	15 - 24 سنة
25-34 ans	2 181	469	232	2 882	25 - 34 سنة
35-44 ans	2 233	145	134	2 512	35 - 44 سنة
45-59 ans	2 431	101	313	2 845	45 - 59 سنة
60 ans ou plus	824	14	1 543	2 381	60 سنة فما فوق
Total	8 379	1 058	8 867	18 304	المجموع
Feminin					الإناث
Moins de 15 ans	2	--	4 476	4 479	أقل من 15 سنة
15-24 ans	180	162	2 550	2 892	15 - 24 سنة
25-34 ans	544	239	2 140	2 924	25 - 34 سنة
35-44 ans	569	57	1 994	2 620	35 - 44 سنة
45-59 ans	629	26	2 371	3 026	45 - 59 سنة
60 ans ou plus	188	5	2 366	2 558	60 سنة فما فوق
Total	2 112	489	15 897	18 499	المجموع
Ensemble					المجموع
Moins de 15 ans	10	--	9 146	9 155	أقل من 15 سنة
15-24 ans	882	490	4 526	5 899	15 - 24 سنة
25-34 ans	2 725	708	2 372	5 805	25 - 34 سنة
35-44 ans	2 802	202	2 128	5 132	35 - 44 سنة
45-59 ans	3 060	127	2 684	5 871	45 - 59 سنة
60 ans ou plus	1 012	19	3 908	4 940	60 سنة فما فوق
Total	10 492	1 547	24 764	36 802	المجموع

Tableau 1 : Population selon le sexe, l'âge, le type d'activité et le milieu de résidence au quatrième trimestre 2022 (en milliers)

الجدول 1 : السكان حسب الجنس والسن ونوع النشاط ووسط الإقامة خلال الفصل الرابع من سنة 2022 (بالآلاف)

URBAIN	Type d'activité			Total	حضري
	Actifs occupés	Chômeurs	inactifs		
sexe et âge	النشيطون	غير النشيطين	المجموع	المجموع	الذكور
<i>Masculin</i>					
Moins de 15 ans	1	--	2 794	2 796	أقل من 15 سنة
15-24 ans	284	232	1 265	1 781	15 - 24 سنة
25-34 ans	1 342	382	178	1 902	25 - 34 سنة
35-44 ans	1 473	116	96	1 684	35 - 44 سنة
45-59 ans	1 572	77	251	1 901	45 - 59 سنة
60 ans ou plus	396	8	1 181	1 585	60 سنة فما فوق
Total	5 068	815	5 766	11 649	المجموع
<i>Feminin</i>					
Moins de 15 ans	--	--	2 681	2 681	أقل من 15 سنة
15-24 ans	96	130	1 533	1 760	15 - 24 سنة
25-34 ans	389	223	1 449	2 061	25 - 34 سنة
35-44 ans	353	55	1 424	1 832	35 - 44 سنة
45-59 ans	341	22	1 740	2 104	45 - 59 سنة
60 ans ou plus	52	4	1 598	1 654	60 سنة فما فوق
Total	1 232	434	10 425	12 092	المجموع
<i>Ensemble</i>					
Moins de 15 ans	1	--	5 476	5 477	أقل من 15 سنة
15-24 ans	380	362	2 798	3 540	15 - 24 سنة
25-34 ans	1 731	605	1 626	3 963	25 - 34 سنة
35-44 ans	1 826	170	1 521	3 517	35 - 44 سنة
45-59 ans	1 914	100	1 992	4 006	45 - 59 سنة
60 ans ou plus	448	12	2 779	3 239	60 سنة فما فوق
Total	6 301	1 249	16 191	23 741	المجموع

Tableau 1 : Population selon le sexe, l'âge, le type d'activité et le milieu de résidence au quatrième trimestre 2022 (en milliers)

الجدول 1 : السكان حسب الجنس والسن ونوع النشاط ووسط الإقامة خلال الفصل الرابع من سنة 2022 (بالآلاف)

RURAL	sexes et âge	Type d'activité / نوع النشاط			Total	الجنس و السن
		Actifs occupés / النشيطون	Chômeurs	inactifs		
الذكور						
<i>Masculin</i>						
	<i>Moins de 15 ans</i>	6	--	1 875	1 881	أقل من 15 سنة
	<i>15-24 ans</i>	418	96	711	1 226	15 - 24 سنة
	<i>25-34 ans</i>	839	87	54	980	25 - 34 سنة
	<i>35-44 ans</i>	760	29	38	828	35 - 44 سنة
	<i>45-59 ans</i>	859	23	62	944	45 - 59 سنة
	<i>60 ans ou plus</i>	428	7	361	796	60 سنة فما فوق
	Total	3 311	243	3 101	6 655	المجموع
الإناث						
<i>Feminin</i>						
	<i>Moins de 15 ans</i>	2	--	1 795	1 797	أقل من 15 سنة
	<i>15-24 ans</i>	84	31	1 017	1 133	15 - 24 سنة
	<i>25-34 ans</i>	155	16	692	862	25 - 34 سنة
	<i>35-44 ans</i>	216	2	569	788	35 - 44 سنة
	<i>45-59 ans</i>	287	4	631	921	45 - 59 سنة
	<i>60 ans ou plus</i>	136	1	768	905	60 سنة فما فوق
	Total	880	54	5 472	6 406	المجموع
المجموع						
<i>Ensemble</i>						
	<i>Moins de 15 ans</i>	8	--	3 670	3 679	أقل من 15 سنة
	<i>15-24 ans</i>	502	128	1 728	2 358	15 - 24 سنة
	<i>25-34 ans</i>	994	103	745	1 842	25 - 34 سنة
	<i>35-44 ans</i>	976	32	607	1 615	35 - 44 سنة
	<i>45-59 ans</i>	1 146	27	693	1 865	45 - 59 سنة
	<i>60 ans ou plus</i>	564	8	1 129	1 701	60 سنة فما فوق
	Total	4 191	297	8 573	13 061	المجموع

Tableau 2 : Indicateurs trimestriels de l'activité selon le milieu de résidence

الجدول 2 : المؤشرات الفصلية للنشاط حسب وسط الإقامة

ENSEMBLE			المجموع
Indicateurs	الفصل الرابع 2021	الفصل الرابع 2022	المؤشرات
	4ème trim. 2021	4ème trim. 2022	
Population active âgée de 15 ans et plus (en milliers)	12 062	12 029	السكان النشيطون البالغون من العمر 15 سنة فما فوق (بالآلاف)
Taux de féminisation de la population active (en %)	22,2	21,6	نسبة النساء ضمن السكان النشيطين (بـ %)
Taux d'activité de la population âgée de 15 ans et plus (en %)	44,2	43,5	معدل النشاط لدى السكان البالغين من العمر 15 سنة فما فوق (بـ %)
Taux d'activité selon le sexe (en %)			معدل النشاط حسب الجنس (بـ %)
Masculin	69,9	69,2	ذكور
Féminin	19,4	18,5	إناث
Taux d'activité selon l'âge (en %)			معدل النشاط حسب السن (بـ %)
15 - 24 ans	23,2	23,3	15 - 24 سنة
25 - 34 ans	59,0	59,1	25 - 34 سنة
35 - 44 ans	59,6	58,5	35 - 44 سنة
45 - 59 ans	55,9	54,3	45 - 59 سنة
60 ans et plus	21,7	20,9	60 سنة فما فوق
Taux d'activité selon le diplôme (en %)			معدل النشاط حسب الشهادة (بـ %)
Sans diplôme	42,5	41,0	بدون شهادة
Niveau moyen(1)	41,7	40,8	مستوى متوسط(1)
Niveau supérieur(2)	55,7	57,0	مستوى عالي(2)
Structure de la population active selon le diplôme (en %)			بنية السكان النشيطين حسب الشهادة (بـ %)
Sans diplôme	47,8	46,6	بدون شهادة
Niveau moyen	32,8	32,5	مستوى متوسط
Niveau supérieur	19,4	20,8	مستوى عالي
Non déclaré	0,0	0,0	غير مصرح
Total	100	100	المجموع
Structure de la population active selon le niveau scolaire (en %)			بنية السكان النشيطين حسب المستوى الدراسي (بـ %)
Sans niveau scolaire	23,8	22,3	بدون مستوى دراسي
Primaire	22,8	23,3	ابتدائي
Collège	20,8	21,3	إعدادي
Secondaire	14,9	14,6	ثانوي
Supérieur	14,0	14,9	عالي
Autre niveau	3,6	3,5	مستوى آخر
Non déclaré	0,0	0,0	غير مصرح
Total	100	100	المجموع
Structure de la population active selon l'âge (en %)			بنية السكان النشيطين حسب السن (بـ %)
15 - 24 ans	11,3	11,4	15 - 24 سنة
25 - 34 ans	28,3	28,5	25 - 34 سنة
35 - 44 ans	25,0	25,0	35 - 44 سنة
45 - 59 ans	26,8	26,5	45 - 59 سنة
60 ans et plus	8,5	8,6	60 سنة فما فوق
Total	100	100	المجموع

Tableau 2 : Indicateurs trimestriels de l'activité selon le milieu de résidence

الجدول 2 : المؤشرات الفصلية للنشاط حسب وسط الإقامة

URBAIN

حضري

Indicateurs	الفصل الرابع 2021	الفصل الرابع 2022	المؤشرات
	4ème trim. 2021	4ème trim. 2022	
Population active âgée de 15 ans et plus (en milliers)	7 436	7 549	السكان النشيطون البالغون من العمر 15 سنة فما فوق (بالآلاف)
Taux de féminisation de la population active (en %)	22,1	22,1	نسبة النساء ضمن السكان النشيطين (بـ %)
Taux d'activité de la population âgée de 15 ans et plus (en %)	41,6	41,3	معدل النشاط لدى السكان البالغين من العمر 15 سنة فما فوق (بـ %)
Taux d'activité selon le sexe (en %)			معدل النشاط حسب الجنس (بـ %)
Masculin	66,7	66,4	ذكور
Féminin	17,9	17,7	إناث
Taux d'activité selon l'âge (en %)			معدل النشاط حسب السن (بـ %)
15 - 24 ans	20,3	21,0	15 - 24 سنة
25 - 34 ans	58,4	59,0	25 - 34 سنة
35 - 44 ans	57,6	56,8	35 - 44 سنة
45 - 59 ans	51,2	50,3	45 - 59 سنة
60 ans et plus	14,3	14,2	60 سنة فما فوق
Taux d'activité selon le diplôme (en %)			معدل النشاط حسب الشهادة (بـ %)
Sans diplôme	34,5	34,1	بدون شهادة
Niveau moyen(1)	41,1	40,2	مستوى متوسط(1)
Niveau supérieur(2)	55,7	56,8	مستوى عالي(2)
Structure de la population active selon le diplôme (en %)			بنية السكان النشيطين حسب الشهادة (بـ %)
Sans diplôme	33,7	33,8	بدون شهادة
Niveau moyen	37,6	36,2	مستوى متوسط
Niveau supérieur	28,7	29,9	مستوى عالي
Non déclaré	0,0	0,0	غير مصرح
Total	100	100	المجموع
Structure de la population active selon le niveau scolaire (en %)			بنية السكان النشيطين حسب المستوى الدراسي (بـ %)
Sans niveau scolaire	13,1	12,8	بدون مستوى دراسي
Primaire	20,4	20,8	ابتدائي
Collège	22,6	22,8	إعدادي
Secondaire	21,3	20,4	ثانوي
Supérieur	20,5	21,1	عالي
Autre niveau	2,0	1,9	مستوى آخر
Non déclaré	0	0	غير مصرح
Total	100	100,0	المجموع
Structure de la population active selon l'âge (en %)			بنية السكان النشيطين حسب السن (بـ %)
15 - 24 ans	9,6	9,8	15 - 24 سنة
25 - 34 ans	30,8	31,0	25 - 34 سنة
35 - 44 ans	26,6	26,4	35 - 44 سنة
45 - 59 ans	27,0	26,7	45 - 59 سنة
60 ans et plus	5,9	6,1	60 سنة فما فوق
Total	100	100,0	المجموع

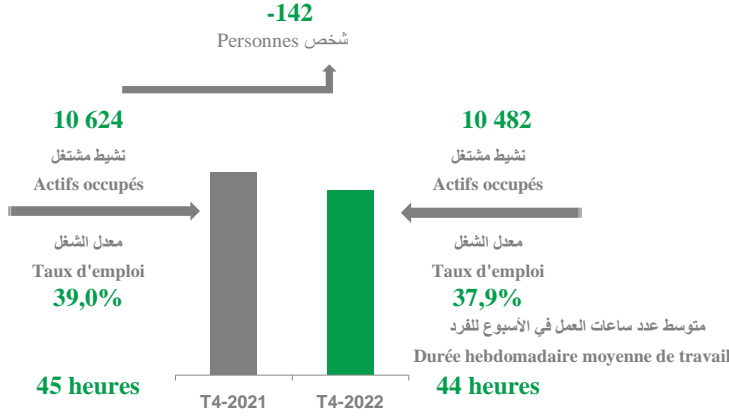
Tableau 2 : Indicateurs trimestriels de l'activité selon le milieu de résidence

الجدول 2 : المؤشرات الفصلية للنشاط حسب وسط الإقامة

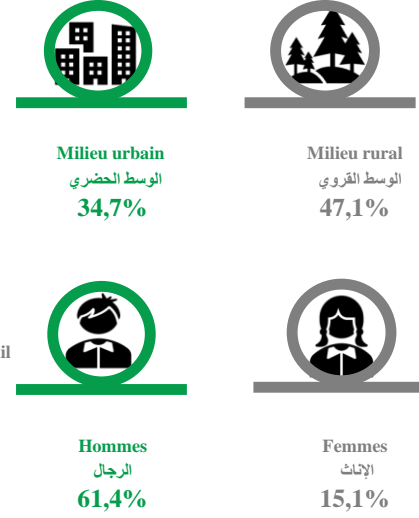
RURAL Indicateurs	الفصل الرابع 2021	الفصل الرابع 2022	قروي المؤشرات
	4ème trim. 2021	4ème trim. 2022	
Population active âgée de 15 ans et plus (en milliers)	4 626	4479,8	السكان النشيطون البالغون من العمر 15 سنة فما فوق (بالآلاف)
Taux de féminisation de la population active (en %)	22,4	20,8	نسبة النساء ضمن السكان النشيطين (بـ %)
Taux d'activité de la population âgée de 15 ans et plus (en %)	49,4	47,7	معدل النشاط لدى السكان البالغين من العمر 15 سنة فما فوق (بـ %)
Taux d'activité selon le sexe (en %)			معدل النشاط حسب الجنس (بـ %)
Masculin	75,6	74,3	ذكور
Féminin	22,4	20,2	إناث
Taux d'activité selon l'âge (en %)			معدل النشاط حسب السن (بـ %)
15 - 24 ans	27,6	26,7	سنة 24 - 15
25 - 34 ans	60,3	60	سنة 34 - 25
35 - 44 ans	63,9	62,4	سنة 44 - 35
45 - 59 ans	65,8	62,9	سنة 59 - 45
60 ans et plus	35,4	33,6	60 سنة فما فوق
Taux d'activité selon le diplôme (en %)			معدل النشاط حسب الشهادة (بـ %)
Sans diplôme	51,6	49,4	بدون شهادة
Niveau moyen	43,0	42,5	مستوى متوسط
Niveau supérieur	56,5	58,4	مستوى عالي
Structure de la population active selon le diplôme (en %)			بنية السكان النشيطين حسب الشهادة (بـ %)
Sans diplôme	70,4	68,1	بدون شهادة
Niveau moyen	25,0	26,3	مستوى متوسط
Niveau supérieur	4,6	5,6	مستوى عالي
Non déclaré	0,0	0,0	غير مصرح
Total	100	100	المجموع
Structure de la population active selon le niveau scolaire (en %)			بنية السكان النشيطين حسب المستوى الدراسي (بـ %)
Sans niveau scolaire	41,1	38,3	بدون مستوى دراسي
Primaire	26,7	27,5	ابتدائي
Collège	17,8	18,7	إعدادي
Secondaire	4,7	4,8	ثانوي
Supérieur	3,6	4,4	عالي
Autre niveau	6,2	6,2	مستوى آخر
Non déclaré	0,0	0,0	غير مصرح
Total	100	100	المجموع
Structure de la population active selon l'âge (en %)			بنية السكان النشيطين حسب السن (بـ %)
15 - 24 ans	14,1	14,1	سنة 24 - 15
25 - 34 ans	24,3	24,5	سنة 34 - 25
35 - 44 ans	22,5	22,5	سنة 44 - 35
45 - 59 ans	26,5	26,2	سنة 59 - 45
60 ans et plus	12,7	12,8	60 سنة فما فوق
Total	100	100	المجموع

الفصل الثاني : الشغل
Chapitre 2 : Emploi

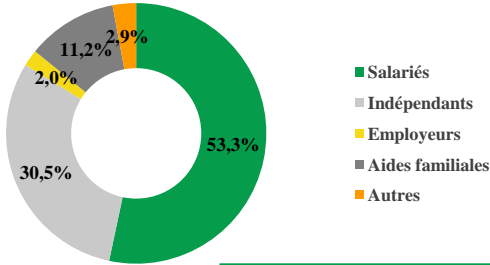
Volume des actifs occupés (en milliers)
حجم التشغيلين المشغولين (بالآلاف)



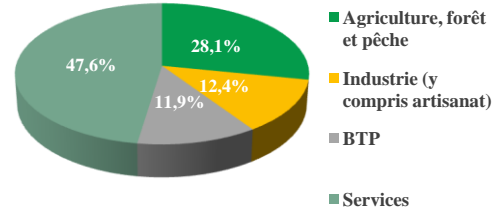
Taux d'emploi selon le milieu et le sexe
معدل الشغل حسب وسط الإقامة و الجنس



Structure de l'emploi selon le statut professionnel
بنية الشغل حسب الحالة في المهنة



Structure de l'emploi selon les secteurs d'activité économique
بنية الشغل حسب قطاعات النشاط الاقتصادي



Taux d'emploi selon les régions
معدل الشغل حسب الجهات

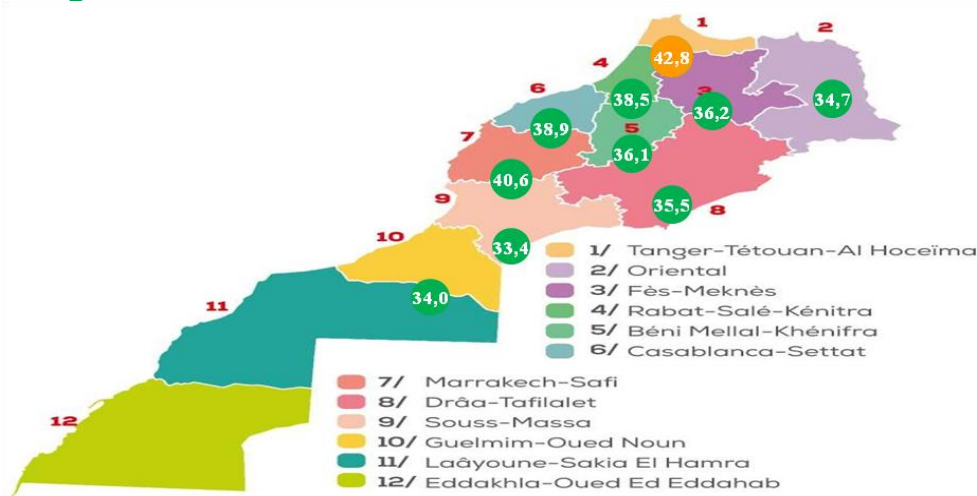


Tableau 3 : Indicateurs socio-professionnels trimestriels de l'emploi selon le milieu de résidence

الجدول 3 : المؤشرات السوسيو-مهنية الفصلية للشغل حسب وسط الإقامة

ENSEMBLE Indicateurs	المؤشرات		المجموع المؤشرات
	الفصل الرابع 2021	الفصل الرابع 2022	
	4ème trim. 2021	4ème trim. 2022	
Population active occupée âgée de 15 ans et plus (en milliers)	10 624	10 482	السكان النشيطون المشتغلون البالغون من العمر 15 سنة فما فوق (بالآلاف)
Taux de féminisation de l'emploi (en %)	20,9	20,1	نسبة الإناث ضمن النشيطين المشتغلين (بـ %)
Taux d'emploi selon le sexe (en %)			معدل الشغل حسب الجنس (بـ %)
Masculin	62,6	61,4	ذكور
Féminin	16,0	15,1	إناث
Ensemble	39,0	37,9	مجموع
Structure de l'emploi selon l'âge (en %)			بنية الشغل حسب السن (بـ %)
15 - 34 ans	34,7	34,4	15-34 سنة
35 - 59 ans	55,8	55,9	35-59 سنة
60 ans et plus	9,5	9,7	60 سنة فما فوق
Total	100	100	المجموع
Structure de l'emploi selon le diplôme (en %)			بنية الشغل حسب الشهادة (بـ %)
Sans diplôme	52,2	51,0	بدون شهادة
Niveau moyen	31,6	31,7	مستوى متوسط
Niveau supérieur	16,2	17,3	مستوى عالي
Non déclaré	0,0	0,0	غير مصرح
Total	100	100	المجموع
Structure de l'emploi selon le niveau scolaire (en %)			بنية الشغل حسب المستوى الدراسي (بـ %)
Sans niveau scolaire	26,4	24,9	بدون مستوى دراسي
Primaire	24,5	24,9	ابتدائي
Collège	20,1	20,8	إعدادي
Secondaire	13,1	13,0	ثانوي
Supérieur	11,8	12,4	عالي
Autres	4,0	3,9	مستوى آخر
Non déclaré	0	0	غير مصرح
Total	100	100	المجموع

Tableau 3 : Indicateurs socio-professionnels trimestriels de l'emploi selon le milieu de résidence

الجدول 3 : المؤشرات السوسيو-مهنية الفصلية للشغل حسب وسط الإقامة

ENSEMBLE (suite)

المجموع (تابع)

Indicateurs

المؤشرات

الفصل الرابع 2021 الفصل الرابع 2022

4ème trim. 2021 4ème trim. 2022

Structure de l'emploi selon les grands groupes de professions (en %)

بنية الشغل حسب المجموعات الكبرى للمهن (بـ %)

Membres des corps législatifs, élus locaux, responsables hiérarchiques de la fonction publique, directeurs et cadres de direction d'entreprises

أعضاء الهيئة التشريعية، المنتخبون المحليون، المسؤولون حسب تسلسلهم في الإدارات العمومية، المديرين وأطر إدارة المقاولات

0,8 0,6

Cadres supérieurs et membres des professions libérales

الأطر العليا وأعضاء المهن الحرة

4,2 4,2

Cadres moyens

الأطر المتوسطة

3,4 3,4

Employés

المستخدمون

11,5 12,1

Commerçants, intermédiaires commerciaux et financiers

التجار، الوسطاء التجاريين والماليين

8,9 9,5

Exploitants agricoles, pêcheurs, forestiers, chasseurs et travailleurs assimilés

المستقلون الفلاحيون، الصيادون، الغابويين، القناصون والعاملون المماثلون

10,9 10,5

Artisans et ouvriers qualifiés des métiers artisanaux (non compris les ouvriers de l'agriculture)

حرفيون وعمال مؤهلون في المهن الحرفية (باستثناء عمال الفلاحة)

20,2 20,4

Ouvriers et manœuvres agricoles et de la pêche (y compris les ouvriers qualifiés)

عمال وعمال يدويين في الفلاحة والصيد (بما في ذلك العمال المؤهلون)

18,9 17,3

Conducteurs d'installations et de machines et ouvriers de l'assemblage

مسيرو التجهيزات والآلات وعمال التركيب والتجميع

4,7 4,8

Manœuvres non agricoles, manutentionnaires et travailleurs des petits métiers

العمال اليدويين غير الفلاحيين، الحمالون وعمال المهن الصغرى

16,5 17,1

Non déclaré

مهن غير مصرح بها

0,0 0,0

Total

المجموع

100 100

Structure de l'emploi selon le statut professionnel (en %)

بنية الشغل حسب الحالة في المهنة (بـ %)

Salariés

مستأجرون

52,4 53,3

Indépendants

مستقلون

29,8 30,5

Employeurs

مشغلون

2,2 2,0

Aides familiales

مساعدون عائليون

12,8 11,2

Apprentis

متعلمون

0,4 0,5

Autres situations

حالات أخرى

2,5 2,5

Total

المجموع

100 100

Tableau 3 : Indicateurs socio-professionnels trimestriels de l'emploi selon le milieu de résidence

الجدول 3 : المؤشرات السوسيو-مهنية الفصلية للشغل حسب وسط الإقامة

ENSEMBLE (suite)		المجموع (تابع)	
Indicateurs	الفصل الرابع 2021	الفصل الرابع 2022	المؤشرات
	4ème trim. 2021	4ème trim. 2022	
Structure de l'emploi selon les secteurs d'emploi (en %)			بنية الشغل حسب قطاع الشغل (بـ %)
Administration publique et collectivités locales (y compris la promotion nationale)	8,0	7,8	الإدارة العمومية والجماعات المحلية (بما في ذلك الإنعاش الوطني)
Entreprises publiques et semi-publiques	0,6	0,5	المقاولات العمومية والشبه عمومية
Secteur privé (y compris le secteur informel)	91,4	91,7	القطاع الخاص (بما في ذلك القطاع غير المنظم)
Non déclaré	0,0	0,0	غير مصرح
Total	100	100	المجموع
Structure de l'emploi selon les branches d'activité économique (en %)			بنية الشغل حسب فروع النشاط الاقتصادي (بـ %)
Agriculture, forêt et pêche	30,3	28,1	الفلاحة، الغابة والصيد
Industrie (y compris l'artisanat)	12,1	12,4	الصناعة (بما في ذلك الصناعة التقليدية)
Bâtiments et travaux publics	12,0	11,9	البناء والأشغال العمومية
Commerce	15,4	15,8	التجارة
Transport, entrepôts et communication	5,2	5,4	النقل والتخزين والاتصال
Administration générale et services sociaux fournis à la collectivité	10,0	10,1	الإدارة العمومية والخدمات الاجتماعية المقدمة للمجتمع
Autres services	15,0	16,4	خدمات أخرى
Activités mal désignées	0,0	0,0	أنشطة مبهمة
Total	100	100,0	المجموع

Tableau 3 : Indicateurs socio-professionnels trimestriels de l'emploi selon le milieu de résidence

الجدول 3 : المؤشرات السوسيو-مهنية الفصلية للشغل حسب وسط الإقامة

URBAIN Indicateurs	المؤشرات		المؤشرات
	الفصل الرابع 2021	الفصل الرابع 2022	
	4ème trim. 2021	4ème trim. 2022	
Population active occupée âgée de 15 ans et plus (en milliers)	6 208	6299,4	السكان النشيطون المشتغلون البالغون من العمر 15 سنة فما فوق (بالآلاف)
Taux de féminisation de l'emploi (en %)	19,8	19,6	نسبة الإناث ضمن النشيطين المشتغلين (بـ %)
Taux d'emploi selon le sexe (en %)			معدل الشغل حسب الجنس (بـ %)
Masculin	57,4	57,2	ذكور
Féminin	13,3	13,1	إناث
Ensemble	34,7	34	مجموع
Structure de l'emploi selon l'âge (en %)			بنية الشغل حسب السن (بـ %)
15 - 34 ans	33,5	33,5	سنة 15-34
35 - 59 ans	59,6	59,4	سنة 35-59
60 ans et plus	6,9	7,1	60 سنة فما فوق
Total	100	100	المجموع
Structure de l'emploi selon le diplôme (en %)			بنية الشغل حسب الشهادة (بـ %)
Sans diplôme	37,8	37,7	بدون شهادة
Niveau moyen	36,9	36,1	مستوى متوسط
Niveau supérieur	25,3	26,2	مستوى عالي
Non déclaré	0,0	0,0	غير مصرح
Total	100	100	المجموع
Structure de l'emploi selon le niveau scolaire (en %)			بنية الشغل حسب المستوى الدراسي (بـ %)
Sans niveau scolaire	14,9	14,7	بدون مستوى دراسي
Primaire	22,5	22,7	ابتدائي
Collège	22,3	22,9	إعدادي
Secondaire	19,5	18,8	ثانوي
Supérieur	18,5	18,6	عالي
Autres	2,3	2,2	مستوى آخر
Non déclaré	0,0	0,0	غير مصرح
Total	100	100	المجموع

Tableau 3 : Indicateurs socio-professionnels trimestriels de l'emploi selon le milieu de résidence

الجدول 3 : المؤشرات السوسيو-مهنية الفصلية للشغل حسب وسط الإقامة

URBAIN (suite)

حضري (تابع)

Indicateurs

المؤشرات

الفصل الرابع 2021 الفصل الرابع 2022

4ème trim. 2021 4ème trim. 2022

Structure de l'emploi selon les grands groupes de professions (en %)

بنية الشغل حسب المجموعات الكبرى للمهن (ب %)

Membres des corps législatifs, élus locaux, responsables hiérarchiques de la fonction publique, directeurs et cadres de direction d'entreprises

1,2

1,0

أعضاء الهيئة التشريعية، المنتخبون المحليون، المسؤولون حسب تسلسلهم في الإدارات العمومية، المديرين وأطر إدارة المقاولات

Cadres supérieurs et membres des professions libérales

6,7

6,5

الأطر العليا وأعضاء المهن الحرة

Cadres moyens

5,4

5,3

الأطر المتوسطة

Employés

16,9

17,2

المستخدمون

Commerçants, intermédiaires commerciaux et financiers

12,0

12,1

التجار، الوسطاء التجاريين والماليين

Exploitants agricoles, pêcheurs, forestiers, chasseurs et travailleurs assimilés

1,2

1,2

المستغلون الفلاحيون، الصيادون، الغابويين، القناصون والعاملون المماثلون

Artisans et ouvriers qualifiés des métiers artisanaux (non compris les ouvriers de l'agriculture)

26,2

25,6

حرفيون وعمال مؤهلون في المهن الحرفية (باستثناء عمال الفلاحة)

Ouvriers et manœuvres agricoles et de la pêche (y compris les ouvriers qualifiés)

3,3

3,3

عمال وعمال يدويين في الفلاحة والصيد (بما في ذلك العمال المؤهلون)

Conducteurs d'installations et de machines et ouvriers de l'assemblage

6,1

6,1

مسيرو التجهيزات والآلات وعمال التركيب والتجميع

Manœuvres non agricoles, manutentionnaires et travailleurs des petits métiers

21,0

21,7

العمال اليدويين غير الفلاحيين، الحمالون وعمال المهن الصغرى

Non déclaré

0,0

0,0

مهن غير مصرح بها

Total

100

100

المجموع

Structure de l'emploi selon le statut professionnel (en %)

بنية الشغل حسب الحالة في المهنة (ب %)

Salariés

65,0

65,2

مستأجرون

Indépendants

26,8

27,1

مستقلون

Employeurs

3,2

3,0

مشغلون

Aides familiales

1,9

1,6

مساعدون عائليون

Apprentis

0,4

0,4

متعلمون

Autres situations

2,8

2,7

حالات أخرى

Total

100

100

المجموع

Tableau 3 : Indicateurs socio-professionnels trimestriels de l'emploi selon le milieu de résidence

الجدول 3 : المؤشرات السوسيو-مهنية الفصلية للشغل حسب وسط الإقامة

URBAIN (suite)
Indicateurs

حضري (تابع)
المؤشرات

	الفصل الرابع 2021	الفصل الرابع 2022	
	4ème trim. 2021	4ème trim. 2022	
Structure de l'emploi selon les secteurs d'emploi (en %)			بنية الشغل حسب قطاع الشغل (ب %)
Administration publique et collectivités locales (y compris la promotion nationale)	11,8	10,7	الإدارة العمومية والجماعات المحلية (بما في ذلك الإنعاش الوطني)
Entreprises publiques et semi-publiques	0,9	0,8	المقاولات العمومية والشبه عمومية
Secteur privé (y compris le secteur informel)	87,3	88,5	القطاع الخاص (بما في ذلك القطاع غير المنظم)
Non déclaré	0,1	0,0	غير مصرح
Total	100	100	المجموع
Structure de l'emploi selon les branches d'activité économique (en %)			بنية الشغل حسب فروع النشاط الاقتصادي (ب %)
Agriculture, forêt et pêche	4,8	4,6	الفلاحة، الغابة والصيد
Industrie (y compris l'artisanat)	17,2	17,0	الصناعة (بما في ذلك الصناعة التقليدية)
Bâtiments et travaux publics	13,0	12,6	البناء والأشغال العمومية
Commerce	21,2	21,2	التجارة
Transport, entrepôts et communication	6,9	7,0	النقل والتخزين والاتصال
Administration générale et services sociaux fournis à la collectivité	15,0	14,3	الإدارة العمومية والخدمات الاجتماعية المقدمة للمجتمع
Autres services	21,9	23,2	خدمات أخرى
Activités mal désignées	0,0	0,0	أنشطة مبهمة
Total	100	100	المجموع

Tableau 3 : Indicateurs socio-professionnels trimestriels de l'emploi selon le milieu de résidence

الجدول 3 : المؤشرات السوسيو-مهنية الفصلية للشغل حسب وسط الإقامة

RURAL Indicateurs	الفصل الرابع 2021	الفصل الرابع 2022	قروي المؤشرات
	4ème trim. 2021	4ème trim. 2022	
Population active occupée âgée de 15 ans et plus (en milliers)	4 416	4 183	السكان النشيطون المشتغلون البالغون من العمر 15 سنة فما فوق (بالآلاف)
Taux de féminisation de l'emploi (en %)	22,4	21,0	نسبة الإناث ضمن النشيطين المشتغلين (بـ %)
Taux d'emploi selon le sexe (en %)			معدل الشغل حسب الجنس (بـ %)
Masculin	72,1	69,2	ذكور
Féminin	21,4	19,0	إناث
Ensemble	47,1	44,6	مجموع
Structure de l'emploi selon l'âge (en %)			بنية الشغل حسب السن (بـ %)
15 - 34 ans	36,3	35,8	15-34 سنة
35 - 59 ans	50,5	50,7	35-59 سنة
60 ans et plus	13,2	13,5	60 سنة فما فوق
Total	100	100	المجموع
Structure de l'emploi selon le diplôme (en %)			بنية الشغل حسب الشهادة (بـ %)
Sans diplôme	72,6	71,1	بدون شهادة
Niveau moyen	24,2	25,0	مستوى متوسط
Niveau supérieur	3,3	3,9	مستوى عالي
Non déclaré	0,0	--	غير مصرح
Total	100	100	المجموع
Structure de l'emploi selon le niveau scolaire (en %)			بنية الشغل حسب المستوى الدراسي (بـ %)
Sans niveau scolaire	42,6	40,4	بدون مستوى دراسي
Primaire	27,2	28,2	ابتدائي
Collège	17,1	17,6	إعدادي
Secondaire	4,2	4,2	ثانوي
Supérieur	2,4	3,0	عالي
Autres	6,5	6,5	مستوى آخر
Non déclaré	0,0	--	غير مصرح
Total	100	100	المجموع

Tableau 3 : Indicateurs socio-professionnels trimestriels de l'emploi selon le milieu de résidence

الجدول 3 : المؤشرات السوسيو-مهنية الفصلية للشغل حسب وسط الإقامة

RURAL (suite) Indicateurs	الفصل الرابع 2021	الفصل الرابع 2022	قروي (تابع) المؤشرات
	4ème trim. 2021	4ème trim. 2022	
Structure de l'emploi selon les grands groupes de professions (en %)			بنية الشغل حسب المجموعات الكبرى للمهن (ب %)
Membres des corps législatifs, élus locaux, responsables hiérarchiques de la fonction publique, directeurs et cadres de direction d'entreprises	0,1	0,1	أعضاء الهيئة التشريعية، المنتخبون المحليون، المسؤولون حسب تسلسلهم في الإدارات العمومية، المديرين وأطر إدارة المقاولات
Cadres supérieurs et membres des professions libérales	0,6	0,7	الأطر العليا وأعضاء المهن الحرة
Cadres moyens	0,6	0,7	الأطر المتوسطة
Employés	3,8	4,4	المستخدمون
Commerçants, intermédiaires commerciaux et financiers	4,7	5,5	التجار، الوسطاء التجاريين والماليين
Exploitants agricoles, pêcheurs, forestiers, chasseurs et travailleurs assimilés	24,7	24,6	المستغلون الفلاحيون، الصيادون، الغابويين، القناصون والعاملون المماثلون
Artisans et ouvriers qualifiés des métiers artisanaux (non compris les ouvriers de l'agriculture)	11,8	12,5	حرفيون وعمال مؤهلون في المهن الحرفية (باستثناء عمال الفلاحة)
Ouvriers et manœuvres agricoles et de la pêche (y compris les ouvriers qualifiés)	40,8	38,5	عمال وعمال يدويين في الفلاحة والصيد (بما في ذلك العمال المؤهلون)
Conducteurs d'installations et de machines et ouvriers de l'assemblage	2,7	2,8	مسيرو التجهيزات والآلات وعمال التركيب والتجميع
Manœuvres non agricoles, manutentionnaires et travailleurs des petits métiers	10,2	10,3	العمال اليدويين غير الفلاحيين، الحمالون وعمال المهن الصغرى
Non déclaré	0,0	--	مهن غير مصرح بها
Total	100	100	المجموع
Structure de l'emploi selon le statut professionnel (en %)			بنية الشغل حسب الحالة في المهنة (ب %)
Salariés	34,7	35,5	مستأجرون
Indépendants	34,1	35,6	مستقلون
Employeurs	0,8	0,7	مشغلون
Aides familiales	28,1	25,7	مساعدون عائليون
Apprentis	0,4	0,5	متعلمون
Autres situations	1,9	2,0	حالات أخرى
Total	100	100	المجموع

Tableau 3 : Indicateurs socio-professionnels trimestriels de l'emploi selon le milieu de résidence

الجدول 3 : المؤشرات السوسيو-مهنية الفصلية للشغل حسب وسط الإقامة

RURAL (suite) Indicateurs	الفصل الرابع 2021	الفصل الرابع 2022	قروي (تابع) المؤشرات
	4ème trim. 2021	4ème trim. 2022	
Structure de l'emploi selon les secteurs d'emploi (en %)			بنية الشغل حسب قطاع الشغل (ب %)
Administration publique et collectivités locales (y compris la promotion nationale)	2,7	3,3	الإدارة العمومية والجماعات المحلية (بما في ذلك الإنعاش الوطني)
Entreprises publiques et semi-publiques	0,2	0,1	المقاولات العمومية والشبه عمومية
Secteur privé (y compris le secteur informel)	97,1	96,6	القطاع الخاص (بما في ذلك القطاع غير المنظم)
Non déclaré	0,0	0,0	غير مصرح
Total	100	100	المجموع
Structure de l'emploi selon les branches d'activité économique (en %)			بنية الشغل حسب فروع النشاط الاقتصادي (ب %)
Agriculture, forêt et pêche	66,1	63,5	الفلاحة، الغابة والصيد
Industrie (y compris l'artisanat)	5,1	5,3	الصناعة (بما في ذلك الصناعة التقليدية)
Bâtiments et travaux publics	10,7	10,9	البناء والأشغال العمومية
Commerce	7,2	7,6	التجارة
Transport, entrepôts et communication	2,7	2,8	النقل والتخزين والاتصال
Administration générale et services sociaux	3,0	3,7	الإدارة العمومية والخدمات الاجتماعية المقدمة للمجتمع
Autres services	5,3	6,1	خدمات أخرى
Activités mal désignées	--	--	أنشطة مبهمة
Total	100	100	المجموع

Tableau 4 : Structures socio-professionnelles de l'emploi selon le niveau du diplôme et le milieu de résidence au quatrième trimestre 2022

الجدول 4 : البنيات السوسيو-مهنية للشغل حسب مستوى الشهادة ووسط الإقامة خلال الفصل الرابع من سنة 2022

Indicateurs	الشهادة			المجموع
	بدون شهادة	Diplôme مستوى متوسط	مستوى عالي	
	Sans diplôme	Niveau moyen	Niveau supérieur	المؤشرات
Population active occupée âgée de 15 ans et plus (en milliers)	5344	3320	1814	السكان النشيطون المشتغلون البالغون من العمر 15 سنة فما فوق (بالآلاف)
Taux de féminisation de l'emploi (en %)	21,3	12,7	30,4	نسبة الإناث ضمن النشيطين المشتغلين (بـ %)
Structure de l'emploi selon l'âge (en %)				بنية الشغل حسب السن (بـ %)
15 - 34 ans	21,1	49,3	46,3	سنة 15-34
35 - 59 ans	63,0	47,8	49,9	سنة 35-59
60 ans et plus	15,9	2,8	3,8	60 سنة فما فوق
Total	100	100	100	المجموع
Structure de l'emploi selon le statut professionnel (en %)				بنية الشغل حسب الحالة في المهنة (بـ %)
Salariés	42,3	56,9	79,4	مستأجرون
Indépendants	38,9	27,4	11,3	مستقلون
Employeurs	1,4	1,8	4,4	مشغلون
Aides familiales	14,9	10,3	2,1	مساعدون عائليون
Apprentis	0,2	0,9	0,4	متعلمون
Autres situations	2,3	2,7	2,4	حالات أخرى
Total	100	100	100	المجموع
Structure de l'emploi selon les secteurs d'emploi (en %)				بنية الشغل حسب قطاع الشغل (بـ %)
Administration publique et collectivités locales (y compris la promotion nationale)	2,0	5,6	28,8	الإدارة العمومية والجماعات المحلية (بما في ذلك الإنعاش الوطني)
Entreprises publiques et semi publiques	0,0	0,3	2,2	المقاولات العمومية والشبه عمومية
Secteur privé (y compris le secteur informel)	98,0	94,1	68,9	القطاع الخاص (بما في ذلك القطاع غير المنظم)
Non déclaré	0,0	0,0	0,1	غير مصرح
Total	100	100	100	المجموع
Structure de l'emploi selon les branches d'activité économique (en %)				بنية الشغل حسب فروع النشاط الاقتصادي (بـ %)
Agriculture, forêt et pêche	43,0	18,1	2,8	الزراعة، الغابة والصيد
Industrie (y compris l'artisanat)	10,3	15,2	13,2	الصناعة (بما في ذلك الصناعة التقليدية)
Bâtiments et travaux publics	13,2	13,7	4,8	البناء والأشغال العمومية
Commerce	14,2	19,3	14,0	التجارة
Transport, entrepôts et	4,5	6,2	6,3	النقل، التخزين والاتصال
Administration générale et services sociaux fournis à la collectivité	2,1	7,4	38,5	الإدارة العمومية والخدمات الاجتماعية المقدمة للمجتمع
Autres services	12,7	20,1	20,3	خدمات أخرى
Activités mal désignées	--	--	0,1	أنشطة مبهمة
Total	100	100	100	المجموع

Tableau 4 : Structures socio-professionnelles de l'emploi selon le niveau du diplôme et le milieu de résidence au quatrième trimestre 2022

الجدول 4 : البنيات السوسيو-مهنية للشغل حسب مستوى الشهادة ووسط الإقامة خلال الفصل الرابع من سنة 2022

Indicateurs	الشهادة			المؤشرات
	بدون شهادة Sans diplôme	مستوى متوسط Niveau moyen	مستوى عالي Niveau supérieur	
URBAIN				حضري
Population active occupée âgée de 15 ans et plus (en milliers)	2372	2275	1650	السكان النشيطون المشتغلون البالغون من العمر 15 سنة فما فوق (بالآلاف)
Taux de féminisation de l'emploi (en %)	16,1	14,2	31,9	نسبة الإناث ضمن النشيطين المشتغلين (ب %)
Structure de l'emploi selon l'âge (en %)				بنية الشغل حسب السن (ب %)
15 - 34 ans	17,1	42,8	44,3	سنة 15-34
35 - 59 ans	69,8	54,1	51,6	سنة 35-59
60 ans et plus	13,1	3,1	4,1	60 سنة فما فوق
Total	100	100	100	المجموع
Structure de l'emploi selon le statut professionnel (en %)				بنية الشغل حسب الحالة في المهنة (ب %)
Salariés	55,9	63,8	80,4	مأجورون
Indépendants	37,5	27,8	11,0	مستقلون
Employeurs	2,4	2,4	4,6	مشغلون
Aides familiales	1,1	2,6	1,1	مساعدون عائليون
Apprentis	0,2	0,7	0,4	متعلمون
Autres situations	2,8	2,8	2,5	حالات أخرى
Total	100	100	100	المجموع
Structure de l'emploi selon les secteurs d'emploi (en %)				بنية الشغل حسب قطاع الشغل (ب %)
Administration publique et collectivités locales (y compris la promotion nationale)	2,2	6,5	28,8	الإدارة العمومية والجماعات المحلية (بما في ذلك الإنعاش الوطني)
Entreprises publiques et semi publiques	0,0	0,4	2,3	المقاولات العمومية والشبه عمومية
Secteur privé (y compris le secteur informel)	97,8	93,1	68,7	القطاع الخاص (بما في ذلك القطاع غير المنظم)
Non déclaré	--	0,0	0,1	غير مصرح
Total	100	100	100	المجموع
Structure de l'emploi selon les branches d'activité économique (en %)				بنية الشغل حسب فروع النشاط الاقتصادي (ب %)
Agriculture, forêt et pêche	8,2	3,6	0,9	الزراعة، الغابة والصيد
Industrie (y compris l'artisanat)	18,0	18,6	13,4	الصناعة (بما في ذلك الصناعة التقليدية)
Bâtiments et travaux publics	17,2	13,5	4,7	البناء والأشغال العمومية
Commerce	23,9	23,1	14,6	التجارة
Transport, entrepôts et	6,9	7,4	6,7	النقل، التخزين و الاتصال
Administration générale et services sociaux fournis à la collectivité	2,6	8,9	38,5	الإدارة العمومية والخدمات الاجتماعية المقدمة للمجتمع
Autres services	23,2	24,8	21,0	خدمات أخرى
Activités mal désignées	--	--	0,1	أنشطة مبهمة
Total	100	100,0	100	المجموع

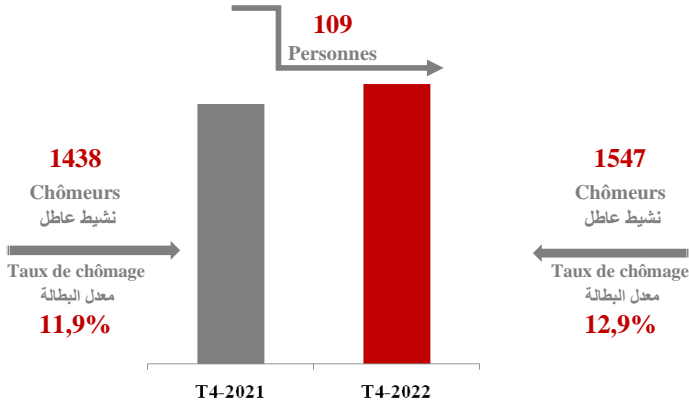
Tableau 4 : Structures socio-professionnelles de l'emploi selon le niveau du diplôme et le milieu de résidence au quatrième trimestre 2022

الجدول 4 : البنيات السوسيو-مهنية للشغل حسب مستوى الشهادة ووسط الإقامة خلال الفصل الرابع من سنة 2022

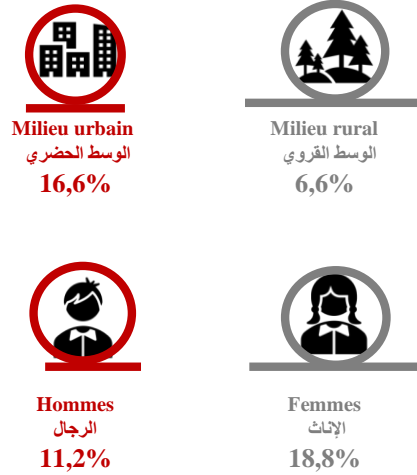
Indicateurs	الشهادة Diplôme			المؤشرات
	بدون شهادة Sans diplôme	مستوى متوسط Niveau moyen	مستوى عالي Niveau supérieur	
RURAL				قروي
Population active occupée âgée de 15 ans et plus (en milliers)	2972	1045,6	165	السكان النشيطون المشتغلون البالغون من العمر 15 سنة فما فوق (بالآلاف)
Taux de féminisation de l'emploi (en %)	25,4	9,3	15,5	نسبة الإناث ضمن النشيطين المشتغلين (ب %)
Structure de l'emploi selon l'âge (en %)				بنية الشغل حسب السن (ب %)
15 - 34 ans	24,3	63,5	66,4	سنة 15-34
35 - 59 ans	57,6	34,2	32,5	سنة 35-59
60 ans et plus	18,1	2,3	1,1	60 سنة فما فوق
Total	100	100,0	100	المجموع
Structure de l'emploi selon le statut professionnel (en %)				بنية الشغل حسب الحالة في المهنة (ب %)
Salariés	31,4	41,8	68,8	مأجورون
Indépendants	40,0	26,7	14,4	مستقلون
Employeurs	0,6	0,7	2,3	مشغلون
Aides familiales	25,9	27,2	12,4	مساعدون عائليون
Apprentis	0,2	1,2	0,3	متعلمون
Autres situations	1,9	2	1,9	حالات أخرى
Total	100	100	100	المجموع
Structure de l'emploi selon les secteurs d'emploi (en %)				بنية الشغل حسب قطاع الشغل (ب %)
Administration publique et collectivités locales (y compris la promotion nationale)	1,8	3,7	28,5	الإدارة العمومية والجماعات المحلية (بما في ذلك الإنعاش الوطني)
Entreprises publiques et semi publiques	0,0	0,1	0,5	المقاولات العمومية والشبه عمومية
Secteur privé (y compris le secteur informel)	98,2	96,2	71,0	القطاع الخاص (بما في ذلك القطاع غير المنظم)
Non déclaré	0,0	--	--	غير مصرح
Total	100	100	100	المجموع
Structure de l'emploi selon les branches d'activité économique (en %)				بنية الشغل حسب فروع النشاط الاقتصادي (ب %)
Agriculture, forêt et pêche	70,8	49,5	21,3	الزراعة، الغابة والصيد
Industrie (y compris l'artisanat)	4,1	7,8	11,0	الصناعة (بما في ذلك الصناعة التقليدية)
Bâtiments et travaux publics	10,0	14,2	6,0	البناء والأشغال العمومية
Commerce	6,4	10,9	7,8	التجارة
Transport, entrepôts et	2,6	3,7	2,0	النقل، التخزين و الاتصال
Administration générale et services sociaux fournis à la collectivité	1,7	4,2	37,7	الإدارة العمومية والخدمات الاجتماعية المقدمة للمجتمع
Autres services	4,3	9,7	14,2	خدمات أخرى
Activités mal désignées	--	--	--	أنشطة مبهمة
Total	100	100	100	المجموع

الفصل الثالث : البطالة
Chapitre 3 : Chômage

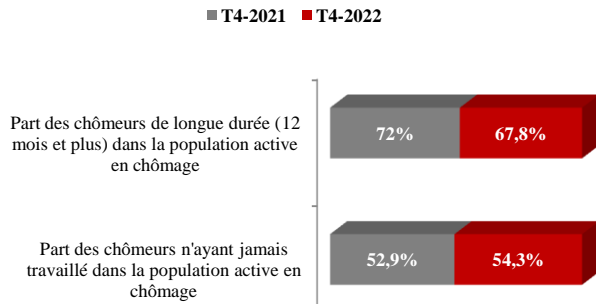
Volume de chômage(en milliers)
حجم النشيطين العاطلين(بالآلاف)



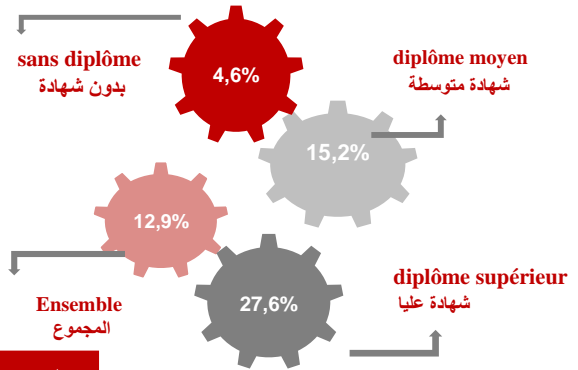
Taux de chômage selon le milieu et le sexe
معدل البطالة حسب وسط الإقامة و الجنس



Part du chômage de longue durée et de primo-demandeurs
نسبة العاطلين لمدة طويلة و الذين لم يسبق لهم أن شغلوا



Taux de chômage selon le diplôme
معدل البطالة حسب الشهادة



Taux de chômage selon les régions
معدل البطالة حسب الجهات

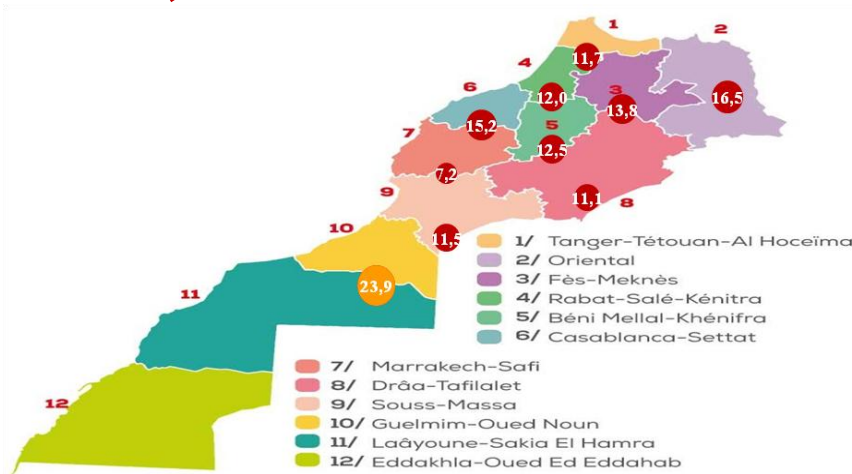


Tableau 5 : Indicateurs trimestriels du chômage selon le milieu de résidence

الجدول 5: المؤشرات الفصلية للبطالة حسب وسط الإقامة

ENSEMBLE	الفصل الرابع 2021	الفصل الرابع 2022	المجموع
Indicateurs	4ème trim. 2021	4ème trim. 2022	المؤشرات
Population active en chômage (en milliers)	1 437	1 547	السكان النشيطون العاطلون (بالآلاف)
Taux de féminisation de la population active en chômage (en %)	32,3	31,6	نسبة النساء ضمن السكان النشيطين العاطلين (بـ %)
Taux de chômage (en %)	11,9	12,9	معدل البطالة (بـ %)
Taux de chômage selon le sexe (en %)			معدل البطالة حسب الجنس (بـ %)
Masculin	10,4	11,2	ذكور
Féminin	17,3	18,8	إناث
Taux de chômage selon l'âge (en %)			معدل البطالة حسب السن (بـ %)
15 - 24 ans	32,7	35,7	سنة 15-24
25 - 34 ans	19,1	20,6	سنة 25-34
35 - 44 ans	6,7	6,7	سنة 35-44
45 ans et plus	3,2	3,5	سنة فما فوق 45
Taux de chômage selon le diplôme (en %)			معدل البطالة حسب الشهادة (بـ %)
Sans diplôme	3,7	4,6	بدون شهادة
Niveau moyen	15,1	15,2	مستوى متوسط
Niveau supérieur	26,8	27,6	مستوى عالي
Taux de chômage selon le niveau scolaire (en %)			معدل البطالة حسب المستوى الدراسي (بـ %)
Sans niveau	2,3	2,7	بدون مستوى دراسي
Primaire	5,5	6,9	ابتدائي
Collège	14,6	15,0	إعدادي
Secondaire	22,6	22,4	ثانوي
Supérieur	25,8	27,4	عالي
Autre niveau	2,5	2,6	مستوى آخر
Structure de la population active en chômage selon l'âge (en %)			بنية السكان النشيطين العاطلين حسب السن (بـ %)
15 - 24 ans	31,1	31,7	سنة 15-24
25 - 34 ans	45,3	45,8	سنة 25-34
35 - 44 ans	14,1	13,1	سنة 35-44
45 ans et plus	9,5	9,4	سنة فما فوق 45
Total	100	100	المجموع

Tableau 5 : Indicateurs trimestriels du chômage selon le milieu de résidence

الجدول 5 : المؤشرات الفصلية للبطالة حسب وسط الإقامة

ENSEMBLE (suite)			المجموع (تابع)
Indicateurs	الفصل الرابع 2021	الفصل الرابع 2022	المؤشرات
	4ème trim. 2021	4ème trim. 2022	
Structure de la population active en chômage selon le diplôme (en %)			بنية السكان النشيطين العاطلين حسب الشهادة (ب %)
Sans diplôme	14,8	16,7	بدون شهادة
Niveau moyen	41,4	38,5	مستوى متوسط
Niveau supérieur	43,8	44,8	مستوى عالي
Non déclaré	0,0	0,1	غير مصرح
Total	100	100	المجموع
Structure de la population active en chômage selon le niveau scolaire (en %)			بنية السكان النشيطين العاطلين حسب المستوى الدراسي (ب %)
Sans niveau scolaire	4,6	4,7	بدون مستوى دراسي
Primaire	10,5	12,6	ابتدائي
Collège	25,5	24,8	إعدادي
Secondaire	28,3	25,4	ثانوي
Supérieur	30,3	31,8	عالي
Autre niveau	0,8	0,7	مستوى آخر
Total	100	100	المجموع
Part des chômeurs n'ayant jamais travaillé dans la population active en chômage (en %)	52,9	54,3	نسبة العاطلين الذين لم يسبق لهم أن اشتغلوا ضمن السكان النشيطين العاطلين (ب %)
Part des chômeurs de longue durée (12 mois et plus) dans la population active en chômage (en %)	72,0	67,8	نسبة العاطلين لمدة طويلة (12 شهرا فما فوق) ضمن السكان النشيطين العاطلين (ب %)
Structure de la population active en chômage selon les causes du chômage (en %)			بنية السكان النشيطين العاطلين حسب أسباب البطالة (ب %)
Arrêt de l'activité de l'établissement, licenciement	26,1	25,1	توقف نشاط المؤسسة، الطرد
Cessation d'activité indépendante, saisonnière ou pour raison de revenu	17,5	19,2	توقف نشاط حر، موسمي أو بسبب الدخل
Fin d'études ou de formation	40,7	41,5	انتهاء الدراسة أو التكوين
Arrivée à l'âge de travailler	9,2	10,0	بلوغ سن العمل
Autres causes	6,2	4,1	أسباب أخرى
Non déclaré	0,1	0,2	غير مصرح
Total	100	100	المجموع

Tableau 5 : Indicateurs trimestriels du chômage selon le milieu de résidence

الجدول 5 : المؤشرات الفصلية للبطالة حسب وسط الإقامة

Urbain	الفصل الرابع 2021	الفصل الرابع 2022	حضري
Indicateurs	4ème trim. 2021	4ème trim. 2022	المؤشرات
Population active en chômage (en milliers)	1228	1249	السكان النشيطون العاطلون (بالآلاف)
Taux de féminisation de la population active en chômage (en %)	34,1	34,8	نسبة النساء ضمن السكان النشيطين العاطلين (بـ %)
Taux de chômage (en %)	16,5	16,6	معدل البطالة (بـ %)
Taux de chômage selon le sexe (en %)			معدل البطالة حسب الجنس (بـ %)
Masculin	14	13,9	ذكور
Féminin	25,4	26,1	إناث
Taux de chômage selon l'âge (en %)			معدل البطالة حسب السن (بـ %)
15 - 24 ans	48,5	48,8	سنة 15-24
25 - 34 ans	25,3	25,9	سنة 25-34
35 - 44 ans	9,3	8,5	سنة 35-44
45 ans et plus	4,8	4,5	سنة فما فوق 45
Taux de chômage selon le diplôme (en %)			معدل البطالة حسب الشهادة (بـ %)
Sans diplôme	6,5	7,1	بدون شهادة
Niveau moyen	18,1	16,9	مستوى متوسط
Niveau supérieur	26,3	26,9	مستوى عالي
Taux de chômage selon le niveau scolaire (en %)			معدل البطالة حسب المستوى الدراسي (بـ %)
Sans niveau	4,8	4,8	بدون مستوى دراسي
Primaire	8,0	9,0	ابتدائي
Collège	17,8	16,3	إعدادي
Secondaire	23,8	23,0	ثانوي
Supérieur	24,7	26,3	عالي
Autre niveau	4,9	4,5	مستوى آخر
Structure de la population active en chômage selon l'âge (en %)			بنية السكان النشيطين العاطلين حسب السن (بـ %)
15 - 24 ans	28,4	29,0	سنة 15-24
25 - 34 ans	47,1	48,5	سنة 25-34
35 - 44 ans	15,0	13,6	سنة 35-44
45 ans et plus	9,6	8,9	سنة فما فوق 45
Total	100	100	المجموع

Tableau 5 : Indicateurs trimestriels du chômage selon le milieu de résidence

الجدول 5 : المؤشرات الفصلية للبطالة حسب وسط الإقامة

Indicateurs	الفصل الرابع 2021 4ème trim. 2021	الفصل الرابع 2022 4ème trim. 2022	حضري (تابع) المؤشرات
Structure de la population active en chômage selon le diplôme (en %)			بنية السكان النشيطين العاطلين حسب الشهادة (بـ %)
Sans diplôme	13,2	14,4	بدون شهادة
Niveau moyen	41,2	36,9	مستوى متوسط
Niveau supérieur	45,6	48,6	مستوى عالي
Non déclaré	0,0	0,0	غير مصرح
Total	100	100	المجموع
Structure de la population active en chômage selon le niveau scolaire (en %)			بنية السكان النشيطين العاطلين حسب المستوى الدراسي (بـ %)
Sans niveau scolaire	3,8	3,7	بدون مستوى دراسي
Primaire	9,9	11,3	ابتدائي
Collège	24,4	22,5	إعدادي
Secondaire	30,7	28,4	ثانوي
Supérieur	30,6	33,6	عالي
Autre niveau	0,6	0,5	مستوى آخر
Total	100	100	المجموع
Part des chômeurs n'ayant jamais travaillé dans la population active en chômage (en %)	52,4	55,3	نسبة العاطلين الذين لم يسبق لهم أن اشتغلوا ضمن السكان النشيطين العاطلين (بـ %)
Part des chômeurs de longue durée (12 mois et plus) dans la population active en chômage (en %)	73,9	71,3	نسبة العاطلين لمدة طويلة (12 شهرا فما فوق) ضمن السكان النشيطين العاطلين (بـ %)
Structure de la population active en chômage selon les causes du chômage (en %)			بنية السكان النشيطين العاطلين حسب أسباب البطالة (بـ %)
Arrêt de l'activité de l'établissement, licenciement	26,5	24,9	توقف نشاط المؤسسة، الطرد
Cessation d'activité indépendante, saisonnière ou pour raison de revenu	17,2	18,2	توقف نشاط حر، موسمي أو بسبب الدخل
Fin d'études ou de formation	40,2	41,9	انتهاء الدراسة أو التكوين
Arrivée à l'âge de travailler	9,4	10,2	بلوغ سن العمل
Autres causes	6,6	4,5	أسباب أخرى
Non déclaré	0,2	0,2	غير مصرح
Total	100	100	المجموع

Tableau 5 : Indicateurs trimestriels du chômage selon le milieu de résidence

الجدول 5 : المؤشرات الفصلية للبطالة حسب وسط الإقامة

RURAL Indicateurs	الفصل الرابع 2021	الفصل الرابع 2022	قروي المؤشرات
	4ème trim. 2021	4ème trim. 2022	
Population active en chômage (en milliers)	209	297	السكان النشيطون العاطلون (بالآلاف)
Taux de féminisation de la population active en chômage (en %)	22,0	18,3	نسبة النساء ضمن السكان النشيطين العاطلين (بـ %)
Taux de chômage (en %)	4,5	6,6	معدل البطالة (بـ %)
Taux de chômage selon le sexe (en %)			معدل البطالة حسب الجنس (بـ %)
Masculin	4,5	6,8	ذكور
Féminin	4,5	5,8	إناث
Taux de chômage selon l'âge (en %)			معدل البطالة حسب السن (بـ %)
15 - 24 ans	15,2	20,3	سنة 15-24
25 - 34 ans	6,5	9,4	سنة 25-34
35 - 44 ans	1,8	3,2	سنة 35-44
45 ans et plus	1,0	2,0	سنة فما فوق 45
Taux de chômage selon le diplôme (en %)			معدل البطالة حسب الشهادة (بـ %)
Sans diplôme	1,5	2,5	بدون شهادة
Ayant un diplôme	11,6	15,3	حاصل على شهادة
Taux de chômage selon le niveau scolaire (en %)			معدل البطالة حسب المستوى الدراسي (بـ %)
Sans niveau	1,0	1,6	بدون مستوى دراسي
Primaire	2,4	4,3	ابتدائي
Collège	8,1	12,2	إعدادي
Secondaire	13,8	17,5	ثانوي
Supérieur	36,2	36,4	عالي
Autre niveau	1,2	1,7	مستوى آخر
Structure de la population active en chômage selon l'âge (en %)			بنية السكان النشيطين العاطلين حسب السن (بـ %)
15 - 24 ans	47,2	43,0	سنة 15-24
25 - 34 ans	34,9	34,7	سنة 25-34
35 - 44 ans	9,0	10,7	سنة 35-44
45 ans et plus	8,9	11,6	سنة فما فوق 45
Total	100	100	المجموع

Tableau 5 : Indicateurs trimestriels du chômage selon le milieu de résidence

الجدول 5 : المؤشرات الفصلية للبطالة حسب وسط الإقامة

Rural (suite) Indicateurs	الفصل الرابع 2021 4ème trim. 2021	الفصل الرابع 2022 4ème trim. 2022	قروي (تابع) المؤشرات
Structure de la population active en chômage selon le diplôme (en %)			بنية السكان النشيطين العاطلين حسب الشهادة (ب %)
Sans diplôme	24,0	26,1	بدون شهادة
Niveau moyen	42,8	44,9	مستوى متوسط
Niveau supérieur	33,1	28,7	مستوى عالي
Non déclaré	--	0,2	غير مصرح
Total	100,0	100,0	المجموع
Structure de la population active en chômage selon le niveau scolaire (en %)			بنية السكان النشيطين العاطلين حسب المستوى الدراسي (ب %)
Sans niveau scolaire	9,3	9,0	بدون مستوى دراسي
Primaire	14,3	18,0	ابتدائي
Collège	31,7	34,5	إعدادي
Secondaire	14,4	12,7	ثانوي
Supérieur	28,6	24,2	عالي
Autre niveau	1,7	1,6	مستوى آخر
Total	100	100	المجموع
Part des chômeurs n'ayant jamais travaillé dans la population active en chômage (en %)	55,7	50,1	نسبة العاطلين الذين لم يسبق لهم أن اشتغلوا ضمن السكان النشيطين العاطلين (ب %)
Part des chômeurs de longue durée (12 mois et plus) dans la population active en chômage (en %)	61,4	53,1	نسبة العاطلين لمدة طويلة (12 شهرا فما فوق) ضمن السكان النشيطين العاطلين (ب %)
Structure de la population active en chômage selon les causes du chômage (en %)			بنية السكان النشيطين العاطلين حسب أسباب البطالة (ب %)
Arrêt de l'activité de l'établissement, licenciement	24,1	25,5	توقف نشاط المؤسسة، الطرد
Cessation d'activité indépendante, saisonnière ou pour raison de revenu	19,5	23,3	توقف نشاط حر، موسمي أو بسبب الدخل
Fin d'études ou de formation	43,8	40,0	انتهاء الدراسة أو التكوين
Arrivée à l'âge de travailler	8,4	8,8	بلوغ سن العمل
Autres causes	4,2	2,3	أسباب أخرى
Non déclaré	--	--	غير مصرح
Total	100	100	المجموع

Tableau 6 : Indicateurs du chômage selon le niveau du diplôme et le milieu de résidence au quatrième trimestre 2022

الجدول 6 : مؤشرات البطالة حسب مستوى الشهادة ووسط الإقامة خلال الفصل الرابع من سنة 2022

Indicateurs	الشهادة Diplôme			المجموع
	بدون شهادة Sans diplôme	مستوى متوسط Niveau moyen	مستوى عالي Niveau supérieur	
Taux de chômage selon l'âge (en %)				معدل البطالة حسب السن (ب %)
15 - 24 ans	14,8	31,6	62,5	سنة 15-24
25 - 34 ans	6,8	17,2	36,4	سنة 25-34
35 - 44 ans	4,5	7,8	11,8	سنة 35-44
45 ans et plus	2,9	5,2	3,4	45 سنة فما فوق
Part des chômeurs n'ayant jamais travaillé dans la population active en chômage (en %)	22,4	46,2	73,1	نسبة العاطلين الذين لم يسبق لهم أن اشتغلوا ضمن السكان النشيطين العاطلين (ب %)
Part des chômeurs de longue durée (12 mois et plus) dans la population active en chômage (en %)	44,1	66,7	77,6	نسبة العاطلين لمدة طويلة (12 شهرا فما فوق) ضمن السكان النشيطين العاطلين (ب %)
Structure de la population active en chômage selon les causes du chômage (en %)				بنية السكان النشيطين العاطلين حسب أسباب البطالة (ب %)
Arrêt de l'activité de l'établissement, licenciement	41,4	30,1	14,6	توقف نشاط المؤسسة، الطرد
Cessation d'activité indépendante,	35,0	22,2	10,8	توقف نشاط حر، موسمي أو بسبب الدخل
Fin d'études ou de formation	8,2	28,9	64,8	انتهاء الدراسة أو التكوين
Arrivée à l'âge de travailler	11,8	13,7	6,1	بلوغ سن العمل
Autres causes	3,6	5,1	3,3	أسباب أخرى
Non déclarée	--	--	0,3	
Total	100	100	100	المجموع

Tableau 6 : Indicateurs du chômage selon le niveau du diplôme et le milieu de résidence au quatrième trimestre 2022

الجدول 6 : مؤشرات البطالة حسب مستوى الشهادة ووسط الإقامة خلال الفصل الرابع من سنة 2022

Indicateurs	الشهادة Diplôme			المؤشرات
	بدون شهادة Sans diplôme	مستوى متوسط Niveau moyen	مستوى عالي Niveau supérieur	
URBAIN حضري				
Taux de chômage selon l'âge (en %)				معدل البطالة حسب السن (ب %)
15 - 24 ans	30,5	42,9	62,9	سنة 15-24
25 - 34 ans	12,0	20,4	36,6	سنة 25-34
35 - 44 ans	6,6	8,3	12,1	سنة 35-44
45 ans et plus	4,4	5,4	3,6	45 سنة فما فوق
Part des chômeurs n'ayant jamais travaillé dans la population active en chômage (en %)	24,0	45,7	71,8	نسبة العاطلين الذين لم يسبق لهم أن اشتغلوا ضمن السكان النشيطين العاطلين (ب %)
Part des chômeurs de longue durée (12 mois et plus) dans la population active en chômage (en %)	49,7	70,1	78,7	نسبة العاطلين لمدة طويلة (12 شهرا فما فوق) ضمن السكان النشيطين العاطلين (ب %)
Structure de la population active en chômage selon les causes du chômage (en %)				
Arrêt de l'activité de l'établissement, licenciement	41,3	31,3	15,3	توقف نشاط المؤسسة، الطرد
Cessation d'activité indépendante, saisonnière ou pour raison de revenu	33,8	21,4	11,2	توقف نشاط حر، موسمي أو بسبب الدخل
Fin d'études ou de formation	7,5	27,6	62,9	انتهاء الدراسة أو التكوين
Arrivée à l'âge de travailler	13,5	14,0	6,4	بلوغ سن العمل
Autres causes	3,8	5,7	3,7	أسباب أخرى
Non déclarée	--	--	0,4	
Total	100	100	100	المجموع

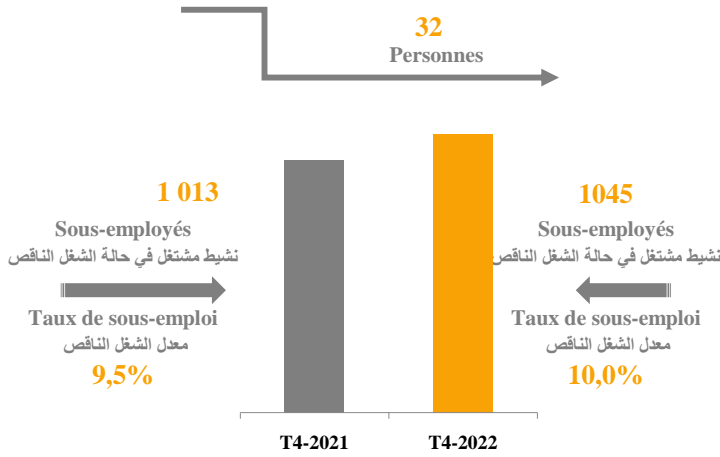
Tableau 6 : Indicateurs du chômage selon le niveau du diplôme et le milieu de résidence au quatrième trimestre 2022

الجدول 6 : مؤشرات البطالة حسب مستوى الشهادة ووسط الإقامة خلال الفصل الرابع من سنة 2022

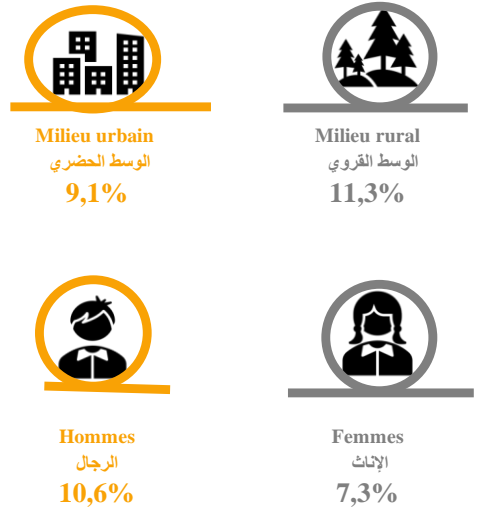
Indicateurs	الشهادة Diplôme			المؤشرات
	بدون شهادة Sans diplôme	مستوى متوسط Niveau moyen	مستوى عالي Niveau supérieur	
Taux de chômage selon l'âge (en %)				معدل البطالة حسب السن (ب %)
15 - 24 ans	8,6	19,5	61,0	سنة 15-24
25 - 34 ans	3,2	9,6	35,1	سنة 25-34
35 - 44 ans	2,2	5,9	6,6	سنة 35-44
45 ans et plus	1,7	4,5	0,0	45 سنة فما فوق
Part des chômeurs n'ayant jamais travaillé dans la population active en chômage (en %)	18,6	48,2	82,1	نسبة العاطلين الذين لم يسبق لهم أن اشتغلوا ضمن السكان النشيطين العاطلين (ب %)
Part des chômeurs de longue durée (12 mois et plus) dans la population active en chômage (en %)	31,2	55,0	69,7	نسبة العاطلين لمدة طويلة (12 شهرا فما فوق) ضمن السكان النشيطين العاطلين (ب %)
Structure de la population active en chômage selon les causes du chômage (en %)				بنية السكان النشيطين العاطلين حسب أسباب البطالة (ب %)
Arrêt de l'activité de l'établissement, licenciement	41,5	25,9	9,9	توقف نشاط المؤسسة، الطرد
Cessation d'activité indépendante, saisonnière ou pour raison de revenu	37,9	24,8	8,0	توقف نشاط حر، موسمي أو بسبب الدخل
Fin d'études ou de formation	9,9	33,4	78,0	انتهاء الدراسة أو التكوين
Arrivée à l'âge de travailler	8	13	3,7	بلوغ سن العمل
Autres causes	3,1	3,0	0,5	أسباب أخرى
Total	100	100,0	100	المجموع

الفصل الرابع : الشغل الناقص
Chapitre 4 : Sous-emploi

Volume des sous-employés (en milliers)
حجم النشيطين المشتغلين في حالة الشغل الناقص (بالآلاف)



Taux de sous-emploi selon le milieu et le sexe
معدل الشغل الناقص حسب وسط الإقامة و الجنس



Taux de sous-emploi selon le secteur d'activité économique
معدل الشغل الناقص حسب قطاع النشاط الاقتصادي

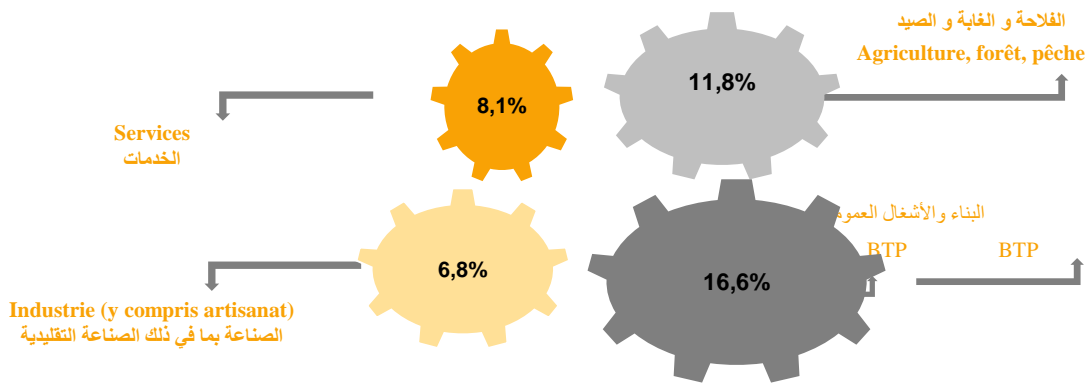


Tableau 7 : Evolution des indicateurs du sous-emploi des actifs occupés âgés de 15 ans et plus selon le milieu de résidence au quatrième trimestre 2022

الجدول 7 : تطور مؤشرات الشغل الناقص لدى السكان النشيطين المشتغلين البالغين من العمر 15 سنة فما فوق حسب وسط الإقامة، خلال الفصل الرابع من سنة 2022

ENSEMBLE	الفصل الرابع 2021	الفصل الرابع 2022	المجموع
Indicateurs	4ème trim. 2021	4ème trim. 2022	المؤشرات
Population active occupée sous employée (en milliers)	1013	1045	السكان النشيطون المشتغلون في حالة شغل ناقص (بالآف)
Taux de féminisation de la population active occupée sous employée (en %)	11,4	14,8	نسبة الإناث ضمن السكان النشيطين المشتغلين في حالة شغل ناقص (بـ %)
Taux de sous emploi (en %)	9,5	10,0	معدل الشغل الناقص (بـ %)
Taux de sous emploi selon le sexe (en %)			معدل الشغل الناقص حسب الجنس (بـ %)
Masculin	10,7	10,6	ذكور
Féminin	5,2	7,3	إناث
Taux de sous emploi selon l'âge (en %)			معدل الشغل الناقص حسب السن (بـ %)
15 - 24 ans	16,5	17,7	15-24 سنة
25 - 34 ans	12,9	13,7	25-34 سنة
35 - 44 ans	9,8	10,0	35-44 سنة
45 ans et plus	5,5	5,8	45 سنة فما فوق
Taux de sous emploi selon le niveau du diplôme (en %)			معدل الشغل الناقص حسب مستوى الشهادة (بـ %)
Sans diplôme	9,4	10,0	بدون شهادة
Niveau moyen	10,5	11,0	مستوى متوسط
Niveau supérieur	8,0	8,1	مستوى عالي
Taux de sous emploi selon le secteur d'activité (en %)			معدل الشغل الناقص حسب قطاع النشاط الاقتصادي (بـ %)
Agriculture, forêt et pêche	9,9	11,8	الزراعة، الغابة والصيد
Industrie (y compris l'artisanat)	6,9	6,8	الصناعة بما في ذلك الصناعة التقليدية
BTP	17,2	16,6	البناء والأشغال العمومية
Services	8,0	8,1	الخدمات
Taux de sous emploi selon le statut professionnel (en %)			معدل الشغل الناقص حسب الحالة في المهنة (بـ %)
Salarié	10,7	11,3	مستأجرون
Auto emploi	8,1	7,7	مشتغلون لحسابهم الخاص
Emploi non rémunéré	8,5	10,9	مشتغلون بدون أجر
Taux de sous emploi selon le secteur d'emploi (en %)			معدل الشغل الناقص حسب القطاع المشغل (بـ %)
Public et semi public	1,9	1,7	عمومي وشبه عمومي
Privé	10,3	10,7	خاص
Structure de la population active occupée sous employée selon les secteurs d'activité (en %)			بنية الشغل الناقص حسب القطاعات الاقتصادية (بـ %)
Agriculture, forêt et pêche	31,3	33,2	الزراعة، الغابة والصيد
Industrie (y compris l'artisanat)	8,7	8,5	الصناعة بما في ذلك الصناعة التقليدية
BTP	21,6	19,8	البناء والأشغال العمومية
Services	38,3	38,6	الخدمات
Autres	0,0	0,0	قطاعات أخرى
Ensemble	100	100	المجموع
Structure de la population active occupée sous employée selon le statut professionnel (en %)			بنية الشغل الناقص حسب الحالة في المهنة (بـ %)
Salarié	58,9	60,2	مستأجرون
Auto emploi	29,2	26,8	مشتغلون لحسابهم الخاص
Emploi non rémunéré	11,8	12,9	مشتغلون بدون أجر
Ensemble	100	100	المجموع

Tableau 7 : Evolution des indicateurs du sous-emploi des actifs occupés âgés de 15 ans et plus selon le milieu de résidence au quatrième trimestre 2022

الجدول 7 : تطور مؤشرات الشغل الناقص لدى السكان النشيطين المشتغلين البالغين من العمر 15 سنة فما فوق حسب وسط الإقامة، خلال الفصل الرابع من سنة 2022

URBAIN	الفصل الرابع 2021 4ème trim. 2021	الفصل الرابع 2022 4ème trim. 2022	حضرى المؤشرات
Population active occupée sous employée (en milliers)	551	571	السكان النشيطون المشتغلون في حالة شغل ناقص (بالآف)
Taux de féminisation de la population active occupée sous employée (en %)	17,3	22,2	نسبة الإناث ضمن السكان النشيطين المشتغلين في حالة شغل ناقص (بـ %)
Taux de sous emploi (en %)	8,9	9,1	معدل الشغل الناقص (بـ %)
Taux de sous emploi selon le sexe (en %)			معدل الشغل الناقص حسب الجنس (بـ %)
Masculin	9,2	8,8	ذكور
Féminin	7,7	10,3	إناث
Taux de sous emploi selon l'âge (en %)			معدل الشغل الناقص حسب السن (بـ %)
15 - 24 ans	14,4	14,8	سنة 15-24
25 - 34 ans	11,9	13,0	سنة 25-34
35 - 44 ans	9,3	9,0	سنة 35-44
45 ans et plus	5,5	5,3	45 سنة فما فوق
Taux de sous emploi selon le niveau du diplôme (en %)			معدل الشغل الناقص حسب مستوى الشهادة (بـ %)
Sans diplôme	9,8	9,8	بدون شهادة
Niveau moyen	9,0	9,7	مستوى متوسط
Niveau supérieur	7,3	7,1	مستوى عالي
Taux de sous emploi selon le secteur d'activité (en %)			معدل الشغل الناقص حسب قطاع النشاط الاقتصادي (بـ %)
Agriculture, forêt et pêche	11,1	10,9	الزراعة، الغابة والصيد
Industrie (y compris l'artisanat)	6,4	7,0	الصناعة بما في ذلك الصناعة التقليدية
BTP	16,2	16,8	البناء والأشغال العمومية
Services	7,9	8,0	الخدمات
Taux de sous emploi selon le statut professionnel (en %)		0,0	معدل الشغل الناقص حسب الحالة في المهنة (بـ %)
Salarié	8,8	9,2	مستأجرون
Auto emploi	8,9	8,4	مشتغلون لحسابهم الخاص
Emploi non rémunéré	12,2	14,1	مشتغلون بدون أجر
Taux de sous emploi selon le secteur d'emploi (en %)			معدل الشغل الناقص حسب القطاع المشغل (بـ %)
Public et semi public	1,9	1,4	عمومي وشبه عمومي
Privé	9,9	10,1	خاص
Structure de la population active occupée sous employée selon les secteurs d'activité (en %)			بنية الشغل الناقص حسب القطاعات الاقتصادية (بـ %)
Agriculture, forêt et pêche	6,0	5,6	الزراعة، الغابة والصيد
Industrie (y compris l'artisanat)	12,3	13,1	الصناعة بما في ذلك الصناعة التقليدية
BTP	23,7	23,4	البناء والأشغال العمومية
Services	58,0	58,0	الخدمات
Autres	0,0	0,0	قطاعات أخرى
Ensemble	100	100,0	المجموع
Structure de la population active occupée sous employée selon le statut professionnel (en %)			بنية الشغل الناقص حسب الحالة في المهنة (بـ %)
Salarié	64,2	66,1	مستأجرون
Auto emploi	32,5	30,3	مشتغلون لحسابهم الخاص
Emploi non rémunéré	3,3	3,6	مشتغلون بدون أجر
Ensemble	100	100,0	المجموع

Tableau 7 : Evolution des indicateurs du sous-emploi des actifs occupés âgés de 15 ans et plus selon le milieu de résidence au quatrième trimestre 2022

الجدول 7 : تطور مؤشرات الشغل الناقص لدى السكان النشيطين المشتغلين البالغين من العمر 15 سنة فما فوق حسب وسط الإقامة، خلال الفصل الرابع من سنة 2022

Indicateurs	الفصل الرابع 2021 4ème trim. 2021	الفصل الرابع 2022 4ème trim. 2022	قروي المؤشرات
RURAL			
Population active occupée sous employée (en milliers)	461	474,2	السكان النشيطون المشتغلون في حالة شغل ناقص (بالآف)
Taux de féminisation de la population active occupée sous employée (en %)	4,5	5,8	نسبة الإناث ضمن السكان النشيطين المشتغلين في حالة شغل ناقص (ب %)
Taux de sous emploi (en %)	10,5	11,3	معدل الشغل الناقص (ب %)
Taux de sous emploi selon le sexe (en %)			معدل الشغل الناقص حسب الجنس (ب %)
Masculin	12,9	14	ذكور
Féminin	2,1	3,1	إناث
Taux de sous emploi selon l'âge (en %)			معدل الشغل الناقص حسب السن (ب %)
15 - 24 ans	18,0	19,8	سنة 15-24
25 - 34 ans	14,6	15,0	سنة 25-34
35 - 44 ans	10,7	11,8	سنة 35-44
45 ans et plus	5,6	6,5	45 سنة فما فوق
Taux de sous emploi selon le niveau du diplôme (en %)			معدل الشغل الناقص حسب مستوى الشهادة (ب %)
Sans diplôme	9,1	10,1	بدون شهادة
Niveau moyen	13,6	13,9	مستوى متوسط
Niveau supérieur	16,2	17,6	مستوى عالي
Taux de sous emploi selon le secteur d'activité (en %)			معدل الشغل الناقص حسب قطاع النشاط الاقتصادي (ب %)
Agriculture, forêt et pêche	9,8	11,8	الزراعة، الغابة والصيد
Industrie (y compris l'artisanat)	9,1	6,1	الصناعة بما في ذلك الصناعة التقليدية
BTP	18,8	16,2	البناء والأشغال العمومية
Services	8,5	8,5	الخدمات
Taux de sous emploi selon le statut professionnel (en %)			معدل الشغل الناقص حسب الحالة في المهنة (ب %)
Salarié	15,9	17,0	مستأجرون
Auto emploi	7,2	6,7	مشتغلون لحسابهم الخاص
Emploi non rémunéré	8,1	10,4	مشتغلون بدون أجر
Taux de sous emploi selon le secteur d'emploi (en %)			معدل الشغل الناقص حسب القطاع المشغل (ب %)
Public et semi public	2,2	3,1	عمومي وشبه عمومي
Privé	10,7	11,6	خاص
Structure de la population active occupée sous employée selon les secteurs d'activité (en %)			بنية الشغل الناقص حسب القطاعات الاقتصادية (ب %)
Agriculture, forêt et pêche	61,7	66,4	الزراعة، الغابة والصيد
Industrie (y compris l'artisanat)	4,5	2,9	الصناعة بما في ذلك الصناعة التقليدية
BTP	19,1	15,5	البناء والأشغال العمومية
Services	14,7	15,2	الخدمات
Autres	0,0	0,0	قطاعات أخرى
Ensemble	100	100	المجموع
Structure de la population active occupée sous employée selon le statut professionnel (en %)			بنية الشغل الناقص حسب الحالة في المهنة (ب %)
Salarié	52,6	53,1	مستأجرون
Auto emploi	25,4	22,7	مشتغلون لحسابهم الخاص
Emploi non rémunéré	22,1	24,2	مشتغلون بدون أجر
Ensemble	100	100	المجموع

لمحة منهجية

APERÇU METHODOLOGIQUE

L'un des principaux objectifs assignés à l'Enquête nationale sur l'emploi à partir de 1999 est de fournir des indicateurs trimestriels sur le niveau et les caractéristiques de l'activité, de l'emploi et du chômage au niveau national et par milieu de résidence

Cette enquête touche annuellement un échantillon de 90.000 ménages dont près de 30.000 ménages ruraux, représentatif des différentes catégories sociales et régions du pays. La collecte des données est étalée sur toute l'année de façon à tenir compte des fluctuations saisonnières qui affectent certaines variables appréhendées par l'enquête.

Les définitions des principaux concepts et indicateurs utilisés* sont présentées ci-après :

Population active :

Elle est constituée de toutes les personnes des deux sexes qui constituent la main d'œuvre disponible pour la production des biens et services. Elle comprend, d'une part, les personnes pourvues d'un emploi ou actives occupées, et d'autre part, les personnes actives en chômage.

Actifs occupés :

La population active occupée comprend toutes les personnes, âgées de 7 ans et plus, participant à la production de biens et services, ne serait-ce que pour une heure, pendant une brève période de référence spécifiée et toutes les personnes pourvues normalement d'un emploi, mais absentes de leur travail pour un empêchement temporaire. Il s'agit d'un concept large qui englobe tous les types d'emplois, y compris le travail occasionnel, le travail à temps partiel et toutes les formes d'emplois irréguliers.

* Les définitions et concepts utilisés sont conformes aux recommandations du Bureau International du Travail (BIT).

Chômeurs :

La population active en chômage est constituée des personnes âgées de 15 ans et plus, qui n'ont pas une activité professionnelle et qui sont à la recherche d'un emploi.

La notion de recherche d'un emploi est utilisée au sens large. Ainsi, les enquêtés qui avancent une raison de "non recherche" qui est indépendante de leur volonté, sont considérés comme chômeurs (personnes découragées par la recherche active). C'est le cas des personnes qui :

- croient que le travail est non disponible dans leur localité de résidence ;
- déclarent ne pas avoir le niveau de formation, de qualification ou d'expérience nécessaire pour accéder à un emploi ;
- sont trop jeunes ou trop âgées pour être embauchées par les employeurs ;
- ont un handicap personnel pour trouver un emploi ;
- ont une promesse d'embauche ;
- attendent une réponse de l'employeur.

من أبرز أهداف البحث الوطني حول التشغيل، انطلاقاً من سنة 1999، توفير مؤشرات فصلية حول مستوى ومميزات النشاط والتشغيل والبطالة على الصعيد الوطني وحسب وسط الإقامة.

يشمل هذا البحث سنويا عينة من 90 000 أسرة، منها حوالي 30 000 أسرة قروية، تمثل مختلف شرائح المجتمع وجهات البلاد. ويتم تجميع المعطيات على امتداد السنة، وذلك قصد الأخذ بعين الاعتبار التقلبات الموسمية التي تؤثر على بعض المتغيرات التي قاربها البحث.

وفيما يلي المفاهيم الأساسية والمؤشرات المستعملة*:

السكانة النشيطة :

تتكون من جميع الأشخاص من كلا الجنسين، والذين يشكلون اليد العاملة المتوفرة لإنتاج السلع والخدمات. تضم من جهة، كل الأشخاص الذين يتوفرون على شغل أو النشيطين المشتغلين، ومن جهة أخرى، الأشخاص النشيطين الذين هم في حالة بطالة.

النشيطون المشتغلون :

السكانة النشيطة المشتغلة تضم جميع الأشخاص البالغين من العمر 7 سنوات فما فوق والذين يساهمون في إنتاج السلع والخدمات، ولو لمدة ساعة واحدة، خلال فترة مرجعية وجيزة محددة وكل الأشخاص الذين يتوفرون على شغل وتغيروا عنه لسبب عارض. يتعلق الأمر هنا بتصور واسع يشمل كل أنواع الشغل بما في ذلك الشغل الظرفي أو الشغل لفترة محدودة وكل أنواع التشغيل غير المنتظم.

* المفاهيم والتعاريف المستعملة متطابقة مع توصيات مكتب العمل الدولي (BIT).

العاطلون :

تتكون السكانة النشيطة العاطلة من كل الأشخاص البالغين من العمر 15 سنة فما فوق ولا يتوفرون على نشاط مهني وهم بصدد البحث عن شغل.

وللإشارة فإن مفهوم البحث عن شغل يستعمل بمعناه الواسع. حيث أن المبحوثين الذين يصرحون بسبب "العدم البحث" خارج عن إرادتهم، يعتبرون عاطلين (الأشخاص الذين وهن عزيمتهم وكلوا من البحث الفعلي). وهو وضع كل الأشخاص الذين :

- يعتقدون أن الشغل غير متوفر في مكان إقامتهم ؛
- يصرحون أنهم لا يتوفرون على مؤهل أو تجربة أو مستوى تكوين يساعدهم على الحصول على شغل ؛
- يعتقدون أنهم لم يبلغوا بعد أو تجاوزوا سن العمل ؛
- لديهم عائق شخصي يمنعه من الحصول على شغل ؛
- لديهم وعد بالعمل ؛
- ينتظرون جواباً من مشغل.

Population inactive :

Est considérée inactive toute personne qui n'est ni active occupée, ni en chômage. La population inactive comprend les élèves, les étudiants, les femmes au foyer, les retraités, les rentiers, les infirmes ou malades, les vieillards et les autres inactifs.

Taux d'activité :

Le taux d'activité est l'un des principaux indicateurs du niveau de l'activité. Il indique la part des personnes qui participent ou cherchent à participer à la production de biens et services dans une population donnée.

Le taux d'activité de la population âgée de 15 ans et plus se calcule comme suit :

$$[(\text{Population active âgée de 15 ans et plus}) / (\text{Population totale âgée de 15 ans et plus})] \times 100$$

Taux de chômage :

Ce taux renseigne sur le déséquilibre entre l'offre et la demande d'emplois. Il exprime la part de la population dépourvue d'un emploi et qui le cherche activement ou passivement, parmi la population active âgée de 15 ans et plus. Ce taux est obtenu comme suit :

$$[(\text{Population active en chômage}) / (\text{Population active âgée de 15 ans et plus})] \times 100$$

Taux d'emploi :

Exprime la part de la population active occupée dans une population donnée.

Population active occupée sous-employée :

Population active occupée sous-employée :

- des actifs occupés âgés de 15 ans et plus disposés à faire des heures complémentaires, disponibles pour le faire et ayant travaillé au cours de la semaine de référence moins de 48 heures ;

- et des actifs occupés âgés de 15 ans et plus, ayant travaillé plus que le seuil fixé ci-dessus et qui sont à la recherche d'un autre emploi ou disposés à changer d'emploi pour l'une des deux raisons suivantes :

. inadéquation de leur emploi avec leur formation ou leur qualification ;

. insuffisance du revenu procuré par leur travail.

Taux de sous emploi :

Ce taux renseigne sur l'importance des principales formes de sous-utilisation des actifs occupés. Il exprime la part des actifs occupés sous-employés dans la population active occupée âgée de 15 ans et plus. Il se calcule comme suit :

$$[\text{population active occupée sous employée} / \text{population active occupée âgée de 15 ans et plus}] \times 100$$

Niveau moyen : Certificats de l'enseignement , fondamental, diplômes de qualification ou de spécialisation professionnelle

Niveau supérieur : Baccalauréat, diplômes de cadres moyens et diplômes de l'enseignement supérieur (facultés, grandes écoles et instituts supérieurs).

السكان غير النشيطة :

يعتبر غير نشيط كل شخص ليس بنشيط مشغل ولا بعاطل. وتضم الساكنة غير النشيطة التلاميذ والطلبة وربات البيوت والمتقاعدين والملاكين والمعاقين والمرضى و المسنين وغير النشيطين الآخرين.

معدل النشاط :

معدل النشاط من أهم مؤشرات مستوى النشاط ويدل على نسبة الأشخاص الذين يساهمون أو يبحثون من أجل المساهمة في إنتاج السلع والخدمات ضمن ساكنة معينة.

ويقاس معدل النشاط لدى الساكنة البالغة من العمر 15 سنة فما فوق كالتالي :

$$[(\text{الساكنة النشيطة البالغة من العمر 15 سنة فما فوق}) / (\text{مجموع الساكنة البالغة 15 سنة فما فوق})] \times 100$$

معدل البطالة :

يمكن هذا المعدل من إبراز مستوى الاختلال بين عرض وطلب الشغل. ويحدد نسبة الساكنة التي لا تتوفر على شغل وتبحث عنه بشكل فعال أو غير فعال، ضمن الساكنة النشيطة البالغة من العمر 15 سنة فما فوق. ويقاس هذا المعدل كالتالي :

$$[(\text{الساكنة النشيطة العاطلة}) / (\text{مجموع الساكنة النشيطة البالغة من العمر 15 سنة فما فوق})] \times 100$$

معدل الشغل :

يعبر عن نسبة الساكنة المشغولة ضمن ساكنة معينة.

السكان النشيطيون في حالة شغل ناقص :

تتكون هذه الفئة من السكان :

- النشيطين المشغولين البالغين من العمر 15 سنة فما فوق الراغبين في القيام بعدد أكبر من ساعات العمل والمستعدين لذلك والذين عملوا خلال أسبوع المرجع لمدة تقل عن 48 ساعة ؛

- والنشيطين المشغولين البالغين من العمر 15 سنة فما فوق والذين عملوا خلال أسبوع المرجع أكثر من العتبة المشار إليها أعلاه والذين هم بصدد البحث عن شغل آخر لتغيير شغلهم الحالي لأحد السببين :

عدم ملائمة شغلهم للمؤهلات وللتكوين الذي يتوفرون عليه ؛

عدم القناعة بالمدخول الذي يجنونه من عملهم.

معدل الشغل الناقص :

يمكن هذا المعدل من الإحاطة بأهمية المظاهر الأساسية لسوء استخدام اليد العاملة المشغولة. ويحدد نسبة النشيطين المشغولين في حالة شغل ناقص ضمن السكان النشيطين المشغولين البالغين من العمر 15 سنة فما فوق. ويقاس هذا المعدل كما يلي :

$$[(\text{الساكنة النشيطة المشغولة في حالة شغل ناقص}) / (\text{الساكنة النشيطة المشغولة البالغة من العمر 15 سنة فما فوق})] \times 100$$

مستوى متوسط : شهادات التعليم الأساسي، شهادات التأهيل أو التخصص المهني

مستوى عالي : بكالوريا، شهادات الأطر المتوسطة وشهادات التعليم العالي (الجامعات والمدارس والمعاهد العليا).

لأجل طلبات الاقتناء أو الاشتراك في المنشورات الإحصائية للمندوبية السامية للتخطيط ، يرجى الاتصال بمصلحة التوثيق والتوزيع التابعة لمديرية الإحصاء ، زنقة محمد بالحسن الوزاني ، أكدال العالي ، ص.ب. 178 ، 10001 الرباط - المغرب

الهاتف : (212).37.27.29.00 - الفاكس : (212)05.37.77.32.17
البريد الإلكتروني : statguichet@hcp.ma

Pour toute demande d'acquisition ou d'abonnement aux publications statistiques du Haut Commissariat au Plan, veuillez vous adresser au service de la documentation et de la diffusion de la Direction de la Statistique, rue

Mohamed Belhassan

El Ouazzani, Haut-Agdal, BP 178, 10001 Rabat-Maroc

Tél : (212)05. 37.27.29.00. -Fax : (212) 05.37.77.32.17

E-mail : statguichet@hcp.ma