



# معالم إحصائية

## نشرة شهرية

- 1 الأثمان
- 2 مؤشرات إقتصادية ومالية
- 3 البحوث الفصلية حول الظرفية الاقتصادية مارس 2023
- 4 الرقم الإستهلاكي للإنتاج الصناعي والطاقي والمعدني الفصل الرابع من سنة 2022

تطور الرقم الإستهلاكي للأثمان عند الإستهلاك حسب المدن

الرقم الإستهلاكي للشهرين الأولين	الرقم الإستهلاكي الشهري		التغير %	الرقم الإستهلاكي الشهري	التغير %	المدن
	2023	2022				
8,5	114,0	105,1	1,4	114,8	113,2	أكادير
8,0	115,2	106,7	1,2	115,9	114,5	الدار البيضاء
10,3	116,9	106,0	2,1	118,1	115,7	فاس
10,9	116,9	105,4	2,2	118,2	115,6	القنيطرة
10,5	117,4	106,2	1,8	118,4	116,3	مراكش
11,2	116,1	104,4	2,0	117,2	114,9	وجدة
8,1	114,0	105,5	1,4	114,8	113,2	الرباط
10,8	115,2	104,0	1,6	116,1	114,3	تطوان
9,9	115,6	105,2	1,4	116,4	114,8	مكناس
9,6	115,5	105,4	1,8	116,5	114,4	طنجة
9,7	115,1	104,9	1,2	115,8	114,4	العيون
8,8	114,8	105,5	1,1	115,4	114,2	الداخلة
8,2	117,4	108,5	1,3	118,1	116,6	كلميم
8,7	115,0	105,8	2,3	116,3	113,7	سطات
11,0	120,7	108,7	2,5	122,2	119,2	أسفي
12,7	120,1	106,6	2,5	121,6	118,6	بني ملال
14,7	119,5	104,2	2,6	121,0	117,9	الحسيمة
12,9	118,1	104,6	2,4	119,5	116,7	الرشيدية
<b>9,5</b>	<b>115,9</b>	<b>105,8</b>	<b>1,7</b>	<b>116,8</b>	<b>114,9</b>	<b>المجموع</b>

المصدر: المنذوبية السامية للتخطيط.

الرقم الإستهلاكي للأثمان عند الإستهلاك، خلال الشهرين الأولين من سنة 2023 مقارنة مع نفس الفترة من سنة 2022، أهم الإرتفاعات في الحسيمة بـ 14,7% وفي الرشيدية بـ 12,9% وفي بني ملال بـ 12,7% وفي وجدة بـ 11,2% وفي أسفي بـ 11,0% والقنيطرة بـ 10,9% وفي تطوان بـ 10,8% مراكش بـ 10,5% وفي فاس بـ 10,3% وفي مكناس بـ 9,9%؛ وأقل الإرتفاعات في الدار البيضاء بـ 8,0% وفي الرباط بـ 8,1% وفي كلميم بـ 8,2% وفي أكادير بـ 8,5%.

تطور التغيرات السنوية 2023 - 2021

الشهرين الأولين <sup>(2)</sup>	فبراير / فبراير <sup>(1)</sup>	السنة
0,2	0,3	2021
3,3	3,6	2022
9,5	10,1	2023

المصدر: المنذوبية السامية للتخطيط.

(1) تغير الرقم الإستهلاكي للشهر الحالي مقارنة مع نفس الشهر من السنة الماضية.

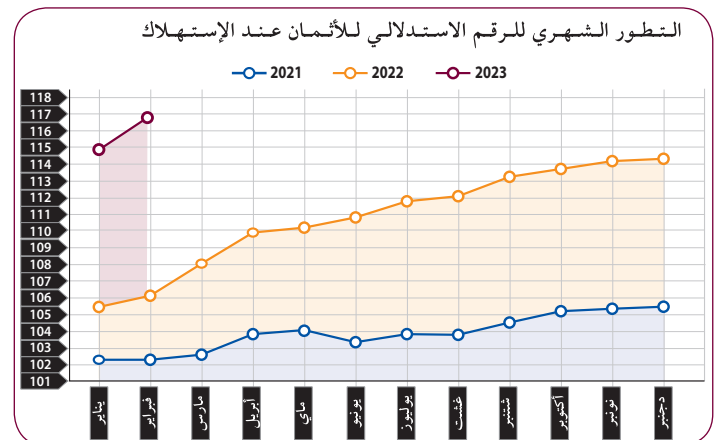
(2) تغير متوسط الرقم الإستهلاكي للشهرين الأولين مقارنة مع نفس الفترة من السنة الماضية.

## الأثمان

الرقم الإستهلاكي للأثمان عند الإستهلاك (أساس 100 : 2017)

التطور حسب أقسام المواد

سجل الرقم الإستهلاكي للأثمان عند الإستهلاك، خلال شهر فبراير 2023، عند الإستهلاك إرتفاعا بـ 10,1% خلال شهر فبراير 2023. وفيما يخص التغير السنوي، فقد سجل الرقم الإستهلاكي للأثمان عند الإستهلاك إرتفاعا بـ 3,9% من سنة 2023 إرتفاعا قدره 9,5% بالمقارنة مع نفس الفترة من السنة الماضية.



أقسام المواد	الرقم الإستهلاكي الشهري		التغير %	الرقم الإستهلاكي للشهرين الأولين		التغير %
	يناير 2023	فبراير 2023		2022	2023	
<b>المواد الغذائية</b>	<b>122,6</b>	<b>127,4</b>	<b>3,9</b>	<b>105,6</b>	<b>125,0</b>	<b>18,4</b>
المواد الغذائية والمشروبات غير الكحولية	122,1	127,0	4,0	104,6	124,6	19,1
المشروبات الكحولية والتبغ	136,7	136,7	0,0	129,7	136,7	5,4
<b>المواد غير الغذائية</b>	<b>109,9</b>	<b>109,9</b>	<b>0,0</b>	<b>106,0</b>	<b>109,9</b>	<b>3,7</b>
الملابس والأحذية	112,3	112,3	0,0	106,9	112,3	5,1
السكن والماء والكهرباء والغاز ومجروقات أخرى	104,2	104,3	0,1	103,2	104,3	1,1
الأثاث والأدوات المنزلية والصيانة العادية للمنزل	110,1	110,5	0,4	103,9	110,3	6,2
الصحة	102,1	102,1	0,0	101,7	102,1	0,4
النقل	120,5	120,2	-0,2	110,5	120,4	9,0
المواصلات	104,3	104,3	0,0	103,8	104,3	0,5
الترفيه والثقافة	105,9	106,0	0,1	101,6	106,0	4,3
التعليم	116,7	116,7	0,0	111,7	116,7	4,5
مطاعم وفنادق	110,9	111,8	0,8	105,5	111,4	5,6
مواد وخدمات أخرى	111,5	111,8	0,3	108,9	111,7	2,6
<b>الرقم الإستهلاكي العام</b>	<b>114,9</b>	<b>116,8</b>	<b>1,7</b>	<b>105,8</b>	<b>115,9</b>	<b>9,5</b>

المصدر: المنذوبية السامية للتخطيط.

# مؤشرات اقتصادية ومالية

## المالية العمومية

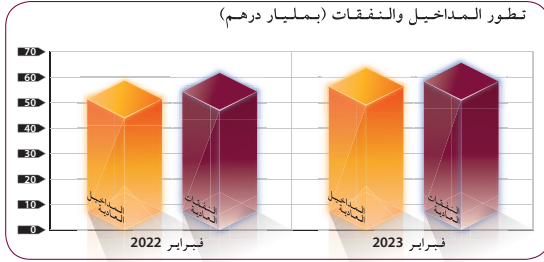
## القطاعات المنتجة

الوضعية من يناير إلى فبراير			
التغير %	*2023	2022	(بمليون درهم)
10,5	48 949	44 292	المداخيل العادية
7,8	50 963	47 274	النفقات العادية
12,6	4 737	4 206	الدين العمومي
9,6	16 378	14 948	الاستثمار
	7 620	7 548	الرصيد الصافي للحسابات
	- 10 772	- 10 382	رصيد الميزانية العامة

المصدر: وزارة الاقتصاد والمالية.

الوضعية من يناير إلى فبراير			
التغير %	*2023	2022	
			الصيد
			المنتجات المسوقة للصيد الساحلي والتقليدي الوزن (بالطن)
2,1	117 405	115 037	
1,2	2 052 140	2 027 688	القيمة (بألف درهم)

المصدر: المكتب الوطني للصيد.



الوضعية من يناير إلى فبراير			
التغير %	*2023	*2022	
			الطاقة
2,0	6 522	6 392	الطاقة الصافية المطلوبة (جيجاواط ساعة)
			المعادن
-30,0	3 525	5 038	الإنتاج التجاري للفوسفات (بألف طن)
			البناء
-8,3	2 053	2 240	استهلاك الإسمنت (بألف طن)

المصدر: م.م.و.ك.م، المكتب الشريف للفوسفات، وزارة إعداد التراب الوطني والتعمير والإسكان وسياسة المدينة.

## النقد

## المبادلات الخارجية

الوضعية من يناير إلى فبراير			
التغير %	*2023	2022	(بمليون درهم)
9,1	1 697 919	1 555 830	مجموع النقد م3
-15,5	738 490	874 458	مجموعات التوظيفات السائلة
6,4	1 243 321	1 168 376	ديون للاقتصاد
19,0	349 891	294 071	الديون الصافية لمؤسسات الإيداع على الإدارة المركزية
0,9	318 671	315 872	الديون الصافية لمؤسسات الإيداع على غير المقيمين
3,3	271 120	262 582	موارد ذات طابع غير نقدي
15,5	83 354	72 180	مقابلات الودائع لدى الخزينة
18,4	-26 198	-32 087	بنود صافية أخرى
9,1	1 697 919	1 555 830	مجموع المقابلات (1)

(1) مجموع المقابلات = ديون للاقتصاد + الديون الصافية لمؤسسات الإيداع على الإدارة المركزية + الديون الصافية لمؤسسات الإيداع على غير المقيمين - موارد ذات طابع غير نقدي + مقابلات الودائع لدى الخزينة + بنود صافية أخرى.  
المصدر: بنك المغرب.

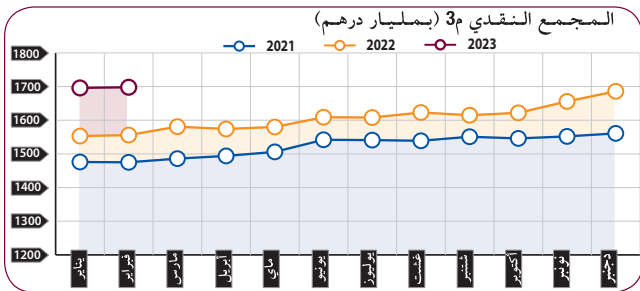
الوضعية من يناير إلى فبراير			
التغير %	*2023	*2022	(بمليون درهم)
			التجارة الخارجية
			الصادرات
28,9	96 960	75 245	السلع (فاب)
7,3	59 311	55 252	الخدمات
88,3	37 649	19 993	الواردات
14,3	115 075	100 654	السلع (فاب)
11,8	97 759	87 479	الخدمات
31,4	17 316	13 175	الرصيد التجاري
	- 18 115	- 25 409	نسبة التغطية %
	84,3	74,8	مداخيل المغاربة القاطنين بالخارج
28,6	17 298	13 455	

المصدر: مكتب الصرف.

## السياحة

الوضعية من يناير إلى فبراير			
التغير %	*2023	*2022	
244,9	3 396,8	984,8	الليالي السياحية بالمؤسسات المصنفة (بالآلاف)
764,0	2 321,7	268,7	منها: الليالي السياحية الدولية (بالآلاف)

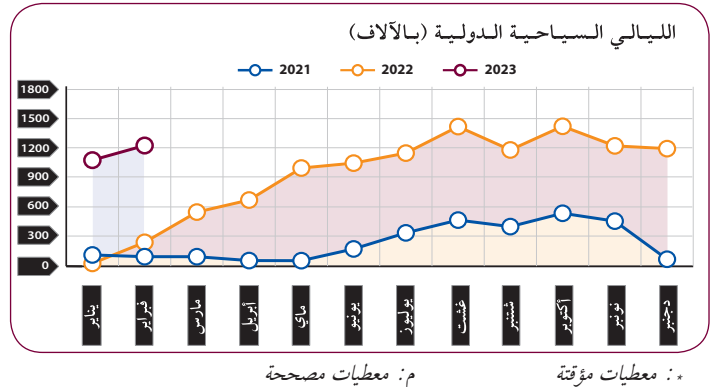
المصدر: وزارة السياحة والصناعة التقليدية والاقتصاد الاجتماعي والتضامني.



## سوق العملة

الوضعية في شهر فبراير			
التغير %	2023	2022	
162,6	11 137,87	4 241,49	البورصة
-16,4	570 359,63	681 886,15	حجم المعاملات (بمليون درهم)
-16,6	10 907,51	13 071,04	رسملة البورصة (بمليون درهم)
-17,1	874,86	1 055,71	مؤشر مازي
			مؤشر MASI 20
			الهيئة المكلفة بالتوظيف الجماعي للقيم المنقولة
			العدد
0,0	559	559	الأصول الصافية (بمليون درهم)
4,2	511 891,86	491 493,72	

المصدر: بورصة الدار البيضاء، الهيئة المغربية لسوق الرساميل.



م: معطيات مصححة

•: معطيات مؤقتة

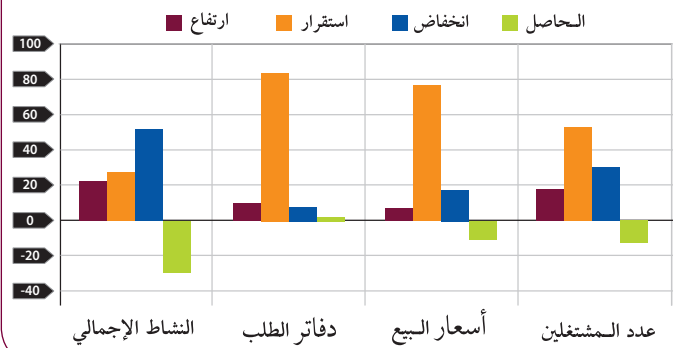
# البحوث الفصلية حول الظرفية الاقتصادية

## قطاع الخدمات التجارية غير المالية

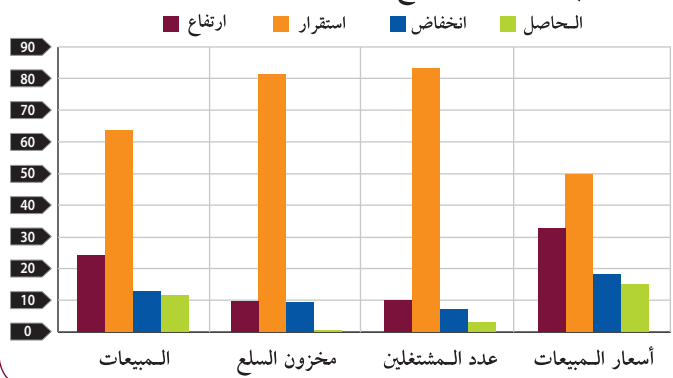
### قطاع تجارة الجملة

مارس 2023

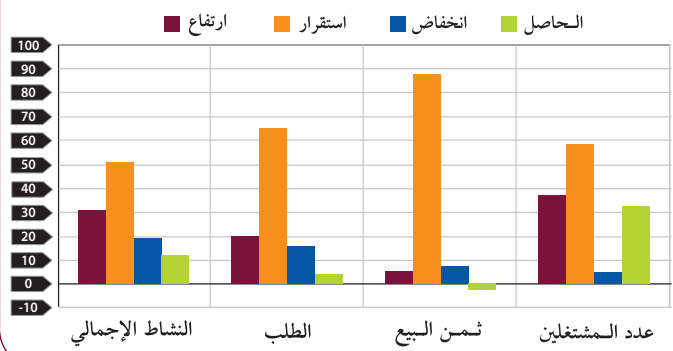
آراء أرباب مقاولات الخدمات التجارية غير المالية (النسبة بـ %)



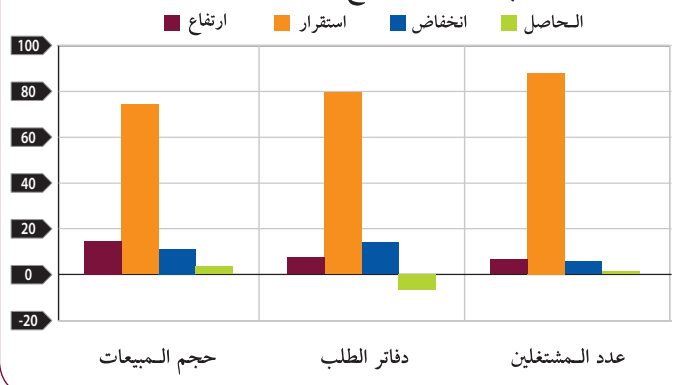
آراء أرباب مقاولات قطاع تجارة الجملة (النسبة بـ %)



توقعات أرباب مقاولات الخدمات التجارية غير المالية (النسبة بـ %)



توقعات أرباب مقاولات قطاع تجارة الجملة (النسبة بـ %)



أهم ارتسامات أرباب المقاولات المستقاة من بحوث الظرفية الاقتصادية المنجزة من طرف المندوبية السامية للتخطيط برسم الفصل الأول من سنة 2023 لدى المقاولات العاملة بقطاعي الخدمات التجارية غير المالية وتجارة الجملة. وترصد هذه الارتسامات التطور الحاصل في إنتاج هذين القطاعين خلال الفصل الرابع من سنة 2022 وكذا التوقعات الخاصة بالفصل الأول من سنة 2023.

#### 1. ارتسامات أرباب المقاولات الخاصة بالفصل الرابع من سنة 2022

##### 1.1 قطاع الخدمات التجارية غير المالية

خلال الفصل الرابع من سنة 2022، يكون النشاط الإجمالي لقطاع الخدمات التجارية غير المالية قد عرف انخفاضا حسب 51% من أرباب المقاولات وارتفاعا حسب 22% منهم. ويعزى هذا التطور، من جهة، إلى الانخفاض المسجل في أنشطة «الاتصالات» وأنشطة «النقل الجوي» و «النقل عبر المياه»، ومن جهة أخرى، إلى التحسن المسجل في أنشطة «النقل البري والنقل عبر الأنابيب» وأنشطة «الإيواء والمطاعم». وقد تكون قدرة الإنتاج المستعملة لمقاولات هذا القطاع بلغت نسبة 76%.

اعتبر مستوى دفاتر الطلب لقطاع الخدمات التجارية غير المالية عاديا حسب ارتسامات 83% من مقاولي القطاع. وبخصوص عدد المشتغلين، قد يكون عرف استقرارا حسب 53% من أرباب المقاولات وانخفاضا حسب 30% منهم. وتجدر الإشارة إلى أن 70% من مقاولات القطاع قد تكون أنجزت استثمارات خلال سنة 2022، همت بالأساس استبدال جزء من المعدات وكذلك توسيع النشاط.

##### 2.1 قطاع تجارة الجملة

خلال الفصل الرابع من سنة 2022، قد تكون مبيعات قطاع تجارة الجملة في السوق الداخلي عرفت استقرارا حسب 63% من أرباب المقاولات وارتفاعا حسب 24% منهم. وقد يعزى هذا التطور بالأساس إلى الارتفاع المسجل في مبيعات «تجارة تجهيزات الإعلام والاتصال بالجملة» ومبيعات «تجارة تجهيزات صناعية أخرى بالجملة».

وبخصوص عدد المشتغلين، قد يكون عرف استقرارا حسب 83% من أرباب المقاولات. واعتبر مستوى المخزون من السلع عاديا حسب 81% من تجار الجملة. أما أسعار البيع، فقد تكون عرفت ارتفاعا حسب 33% من أرباب المقاولات.

#### 2. توقعات أرباب المقاولات الخاصة بالفصل الأول من سنة 2023

##### 1.2 قطاع الخدمات التجارية غير المالية

خلال الفصل الأول من سنة 2023، يتوقع 31% من مقاولي قطاع الخدمات التجارية غير المالية ارتفاعا للنشاط الإجمالي، في حين يتوقع 19% منهم انخفاضا. وتعزى هاته التوقعات، من جهة، إلى الارتفاع المرتقب في أنشطة «التخزين والخدمات الملحقة بالنقل» و«النقل البري والنقل عبر الأنابيب» و«البرمجيات والخبرة الاستشارية وأنشطة معلوماتية أخرى»، ومن جهة أخرى، إلى الانخفاض المتوقع في «أنشطة خدمات البريد».

فيما يخص الطلب المتوقع خلال الفصل الأول من سنة 2023، فإن 65% من أرباب مقاولات قطاع الخدمات التجارية غير المالية يرتقبون استقراره. كما يتوقع 37% من أرباب المقاولات هذا القطاع ارتفاعا في عدد المشتغلين.

##### 2.2 قطاع تجارة الجملة

خلال الفصل الأول من سنة 2023، يتوقع 74% من تجار الجملة استقرارا في حجم إجمالي المبيعات وارتفاعا حسب 15% منهم.

وقد يعزى هذا التطور أساسا، من جهة، إلى الارتفاع المرتقب في حجم مبيعات «تجارة لوازم منزلية بالجملة» و «تجارة المواد الفلاحية الأولية والحيوانات الحية بالجملة»، ومن جهة أخرى، إلى الانخفاض المنتظر في مبيعات «تجارة تجهيزات صناعية أخرى بالجملة» و«تجارة المواد الغذائية والمشروبات والتبغ بالجملة».

وبخصوص مستوى دفاتر الطلب، يتوقع أن يكون عاديا حسب 79% من تجار الجملة وأقل من العادي حسب 14% منهم. كما يتوقع 88% من أرباب المقاولات استقرارا في عدد المشتغلين.

# الرقم الإستدلالي للإنتاج الصناعي والطاقي والمعدني

## (أساس 100 : 2015) الفصل الرابع من سنة 2022

القطاعات والفروع	الفصل الرابع 2021	الفصل الرابع 2022	التغير %	سنة 2021	سنة 2022	التغير %
الصناعات الاستخراجية	146,2	104,0	-28,9	141,6	115,2	-18,6
استخراج خامات المعادن	108,2	117,1	8,2	100,6	103,6	3,0
صناعات استخراجية أخرى	148,1	103,3	-30,2	143,7	115,8	-19,4
الصناعات التحويلية باستثناء تكرير النفط	121,6	122,6	0,8	113,2	114,1	0,8
الصناعات الغذائية	126,9	131,6	3,7	125,5	131,4	4,7
صناعة المشروبات	117,9	150,9	28,0	93,4	103,2	10,5
صناعة منتجات التبغ	101,8	121,7	19,5	96,7	106,7	10,3
صناعة النسيج	96,4	88,4	-8,3	90,9	90,1	-0,9
صناعة الملابس	91,2	96,7	6,0	98,0	97,9	-0,1
صناعة الجلود والأحذية (باستثناء الملابس الجلدية)	58,9	70,4	19,5	64,6	75,4	16,7
تجارة الخشب وصنع منتجات من الخشب والفلين عدا الأثاث وصناعة منتجات	110,0	103,3	-6,1	85,3	86,7	1,6
صنع الورق والورق المقوى	125,0	111,7	-10,6	122,9	115,4	-6,1
الطباعة ونسخ التسجيلات	123,1	142,9	16,1	109,5	128,0	16,9
الصناعة الكيماوية	145,8	127,7	-12,4	147,8	135,4	-8,4
الصناعة الصيدلانية	118,4	133,8	13,0	115,5	128,6	11,3
صنع منتجات من المطاط والبلاستيك	125,1	126,5	1,1	121,9	122,1	0,2
صنع منتجات أخرى غير معدنية	109,6	96,4	-12,0	100,1	92,2	-7,9
التعدين	107,1	122,1	14,0	91,2	100,4	10,1
صناعة منتجات معدنية باستثناء الآلات والمعدات	146,5	110,8	-24,4	95,7	90,1	-5,9
صنع تجهيزات معدنية ومنتجات	76,6	106,4	38,9	82,9	88,7	7,0
الكهربائية وبصرية	115,9	140,3	21,1	107,4	115,2	7,3
صنع الأجهزة الكهربائية	129,6	136,2	5,1	115,6	113,9	-1,5
صنع الآلات وتجهيزات غير المصنفة في موضع آخر	139,9	161,5	15,4	110,6	124,7	12,7
صناعة السيارات	121,9	121,6	-0,2	113,1	117,3	3,7
صنع وسائل النقل الأخرى	110,0	116,4	5,8	85,5	92,6	8,3
صنع الأثاث	81,9	94,8	15,8	85,3	86,5	1,4
صناعات تحويلية أخرى	146,2	99,6	-31,9	112,1	94,9	-15,3
إصلاح وتركيب الآلات والمعدات	133,0	126,9	-4,6	131,6	132,0	0,3
إنتاج وتوزيع الكهرباء						

المصدر: المندوبية السامية للتخطيط (مديرية الإحصاء).

عرف الرقم الاستدلالي لإنتاج الصناعة التحويلية باستثناء تكرير النفط ارتفاعا قدره 0,8% خلال الفصل الرابع من سنة 2022 مقارنة مع نفس الفترة من سنة 2021.

ويعود هذا التطور أساسا إلى ارتفاع الإنتاج في كل من «صناعة منتجات التبغ» و«صناعة الجلد والأحذية» بـ 19,5% وفي «صناعة السيارات» بـ 15,4% وفي «صناعة المشروبات» بـ 28,0% وفي «صنع تجهيزات معدنية ومنتجات الكترونية وبصرية» بـ 38,9% وفي «الصناعة الصيدلانية» بـ 13,0% وفي «صنع الأجهزة الكهربائية» بـ 21,1% وفي «الصناعات الغذائية» بـ 3,7%.

وعلى العكس من ذلك، فقد تراجع الإنتاج في «الصناعة الكيماوية» بـ 12,4% وفي «صنع منتجات أخرى غير معدنية» بـ 12,0% وفي «صناعة منتجات معدنية باستثناء الآلات والمعدات» بـ 24,4%.

وفيما يتعلق بالرقم الاستدلالي للصناعات الاستخراجية، فقد انخفض بنسبة 28,9% وذلك نتيجة الانخفاض المسجل في «صناعات استخراجية أخرى» بـ 30,2% والارتفاع المسجل في «المعادن الحديدية» بـ 8,2%.

أما فيما يخص الرقم الاستدلالي لإنتاج الطاقة الكهربائية، فقد سجل من جهته انخفاضا قدره 4,6%.

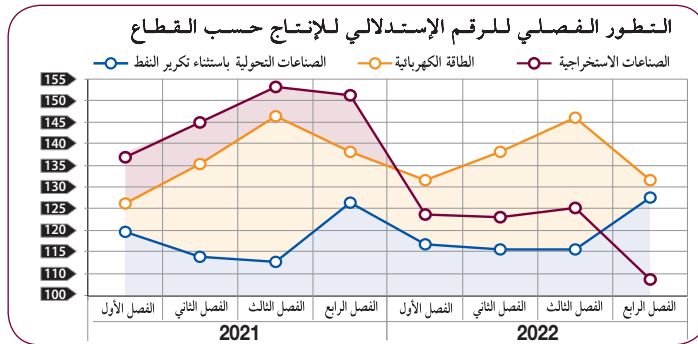
وبهذا، تكون الأرقام الاستدلالية للإنتاج للقطاعات المشار إليها أعلاه، قد سجلت خلال سنة 2022 مقارنة مع 2021 ارتفاعا يقدر بـ 0,8% بالنسبة للصناعة التحويلية باستثناء تكرير النفط وبـ 0,3% بالنسبة للطاقة الكهربائية وانخفاضا بـ 18,6% بالنسبة للصناعات الاستخراجية.

### التطور الفصلي للرقم الاستدلالي للإنتاج حسب القطاع

سنة 2021	الصناعات الاستخراجية	الصناعات التحويلية باستثناء تكرير النفط	الطاقة الكهربائية
الفصل الأول	132,0	114,7	121,4
الفصل الثاني	139,8	108,9	130,5
الفصل الثالث	148,2	107,5	141,5
الفصل الرابع	146,2	121,6	133,0
سنة 2022	الصناعات الاستخراجية	الصناعات التحويلية باستثناء تكرير النفط	الطاقة الكهربائية
الفصل الأول	118,7	112,1	126,5
الفصل الثاني	118,0	110,9	133,3
الفصل الثالث	120,1	110,8	141,2
الفصل الرابع	104,0	122,6	126,9

م : أرقام إستدلالية مصححة

المصدر: المندوبية السامية للتخطيط (مديرية الإحصاء).



الإيداع القانوني : 2003/0016

## المندوبية السامية للتخطيط



إيلو 3-31، قطاع 16، حي الرياض الرباط - المغرب - ص.ب : 178 - 10 001

الهاتف : 04 5 37 57 69 (+212) - الفاكس : 02 5 37 57 69 (+212)

www.hcp.ma

أنجزت هذه النشرة بتعاون مع البنك المغربي للتجارة الخارجية

BANK OF AFRICA  
BMCE GROUP