



Sommaire

- 1 Prix
- 2 Indicateurs Economiques et Financiers
- 3 Enquêtes Trimestrielles de Conjoncture Septembre 2023
- 4 Situation du Marché du Travail au Deuxième Trimestre 2023

Repères statistiques

BULLETIN MENSUEL

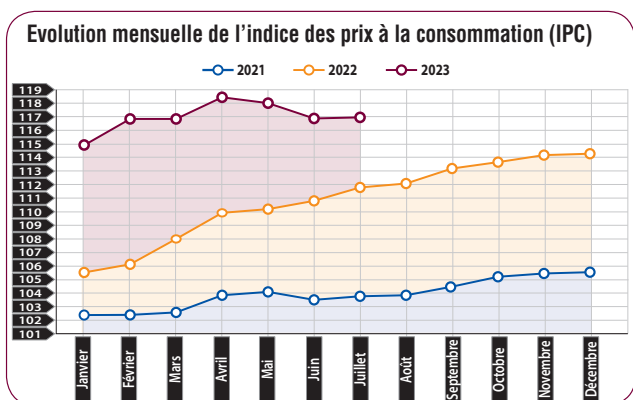
PRIX

Indice des Prix à la Consommation (Base 100 : 2017)

Evolution par division de produits

L'indice des prix à la consommation a connu, au cours du mois de juillet 2023, une hausse de 0,3% par rapport au mois précédent. Cette variation est le résultat de la hausse de 0,7% de l'indice des produits alimentaires et de 0,2% de l'indice des produits non alimentaires.

Comparé au même mois de l'année précédente, l'indice des prix à la consommation a enregistré une hausse de 4,9% au cours du mois de juillet 2023. Le taux d'accroissement de l'indice moyen des sept premiers mois de 2023, par rapport à celui de la même période de 2022, s'établit à 7,4%.



DIVISIONS DE PRODUITS	INDICES MENSUELS			INDICES DES SEPT PREMIERS MOIS		
	JUIN 2023	JUILLET 2023	VAR. %	2022	2023	VAR. %
Produits alimentaires	127,7	128,6	0,7	110,9	128,1	15,5
Produits alimentaires et boissons non alcoolisées	127,4	128,3	0,7	110,1	127,8	16,1
Boissons alcoolisées et tabac	136,8	136,8	0,0	129,8	136,7	5,3
Produits non alimentaires	109,8	110,0	0,2	107,6	109,8	2,0
Articles d'habillements et chaussures	113,8	114,0	0,2	108,5	113,3	4,4
Logements, eau, électricité, et autres combustibles	104,7	104,7	0,0	103,4	104,5	1,1
Meubles, articles de ménages et entretien courant du foyer	111,3	111,4	0,1	105,6	110,8	4,9
Santé	102,4	102,4	0,0	101,8	102,3	0,5
Transport	117,1	117,4	0,3	117,5	118,5	0,9
Communication	104,2	104,2	0,0	103,9	104,3	0,4
Loisirs et culture	105,7	105,7	0,0	103,1	105,9	2,7
Enseignement	116,7	116,7	0,0	111,7	116,7	4,5
Restaurants et hôtels	113,4	114,3	0,8	106,0	112,5	6,1
Biens et services divers	112,7	112,8	0,1	109,5	112,2	2,5
Indice général	116,9	117,3	0,3	108,9	117,0	7,4

Source : Haut Commissariat au Plan.

Evolution de l'IPC par ville

VILLES	INDICES MENSUELS			INDICES DES SEPT PREMIERS MOIS		
	JUIN 2023	JUILLET 2023	VAR. %	2022	2023	VAR. %
Agadir	115,5	115,9	0,3	107,5	115,3	7,3
Casablanca	115,9	116,2	0,3	109,3	116,0	6,1
Fès	118,4	117,8	-0,5	109,6	118,3	7,9
Kénitra	117,3	118,1	0,7	108,9	118,0	8,4
Marrakech	118,6	118,8	0,2	109,5	118,7	8,4
Oujda	116,4	116,7	0,3	107,8	117,1	8,6
Rabat	114,5	115,1	0,5	108,4	114,7	5,8
Tétouan	116,5	117,8	1,1	107,3	116,7	8,8
Meknès	116,6	117,0	0,3	108,5	116,8	7,6
Tanger	117,3	117,6	0,3	108,9	117,1	7,5
Laâyoune	117,7	118,4	0,6	107,7	117,1	8,7
Dakhla	114,6	115,7	1,0	107,9	115,6	7,1
Guelmim	118,5	119,2	0,6	110,1	118,7	7,8
Settat	114,7	115,2	0,4	108,6	115,8	6,6
Safi	120,9	122,4	1,2	111,9	122,1	9,1
Beni-Mellal	122,3	124,0	1,4	110,1	122,7	11,4
Al-hoceima	122,2	125,7	2,9	109,1	122,8	12,6
Errachidia	119,8	119,5	-0,3	108,4	119,6	10,3
Ensemble	116,9	117,3	0,3	108,9	117,0	7,4

Source : Haut Commissariat au Plan.

Au cours du mois de juillet de l'année 2023, les indices mensuels par ville ont connu, par rapport au mois précédent, les hausses les plus importantes à Al-hoceima avec 2,9%, à Beni-Mellal avec 1,4%, à Safi avec 1,2%, à Tétouan avec 1,1%, à Dakhla avec 1,0%, à Kénitra avec 0,7%, à Laâyoune et Guelmim avec 0,6% et à Rabat avec 0,5%. En revanche, des baisses ont été enregistrées à Fès avec 0,5% et à Errachidia avec 0,3%. Pour l'évolution interannuelle,

l'IPC a enregistré au cours des sept premiers mois de 2023 par rapport à la même période de 2022 les hausses les plus importantes à Al-hoceima avec 12,6%, à Beni-Mellal avec 11,4%, à Errachidia avec 10,3%, à Safi avec 9,1%, à Tétouan avec 8,8%, à Laâyoune avec 8,7%, à Oujda avec 8,6% et à Kénitra et Marrakech avec 8,4% ; et les moins importantes à Rabat avec 5,8%, à Casablanca avec 6,1% et à Settat avec 6,6%.

Evolution des variations interannuelles de 2021 à 2023

ANNEE	JUILLET/JUILLET (1)	LES SEPT PREMIERS MOIS (2)
2021	2,2	1,1
2022	7,7	5,5
2023	4,7	7,4

Source : Haut Commissariat au Plan.

(1) Variation de l'indice du mois courant par rapport au même mois de l'année précédente.

(2) Variation de l'indice moyen des Sept premiers mois par rapport à celui de la même période de l'année précédente.

INDICATEURS ECONOMIQUES ET FINANCIERS

Secteurs productifs

	Situation de Janvier à Juillet		
	2022	2023*	VAR.%
Pêche			
Produits commercialisés de la pêche côtière et artisanale			
Poids (en Tonne)	719 925	599 909	- 16,7
Valeur (en milliers de Dh)	5 409 816	5 872 560	8,6

Source : Office National des Pêches.

	Situation de Janvier à Juillet		
	2022	2023*	VAR.%
Energie			
Energie nette appelée d'électricité (GWh)	24 396	25 134	3,0
Mines			
Production des phosphates (milliers de tonnes)	18 587	13 992	- 24,7
Bâtiment et Travaux Publics			
Consommation du ciment (milliers de tonnes)	7 137	6 987	- 2,1

Sources : ONEE, OCP, Ministère de l'Aménagement du Territoire National, de l'Urbanisme, de l'Habitat et de la Politique de la Ville

Echanges extérieurs

(En millions de dirhams)	Situation de Janvier à Juillet		
	2022*	2023*	VAR.%
Commerce Extérieur			
Exportations	325 373	357 056	9,7
Biens (FAB)	214 848	213 224	- 0,8
Services	110 525	143 832	30,1
Importations	434 426	432 478	- 0,4
Biens (FAB)	372 725	362 587	- 2,7
Services	61 701	69 891	13,3
Solde commercial	- 109 053	- 75 422	
Taux de couverture (en %)	74,9	82,6	
Recettes M.R.E.	59 987	65 977	10,0

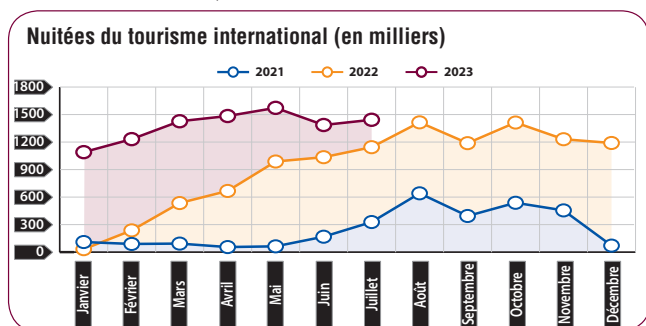
FAB : Franco à Board
Source : Office des Changes.

MRE : Marocains Résidant à l'Etranger

Tourisme

	Situation de Janvier à Juillet		
	2022*	2023*	VAR.%
Nuitées globales dans les établissements classés (en milliers)	8 493,1	14 226,6	67,5
dont : nuitées du tourisme international (en milliers)	4 637,4	9 635,4	107,8

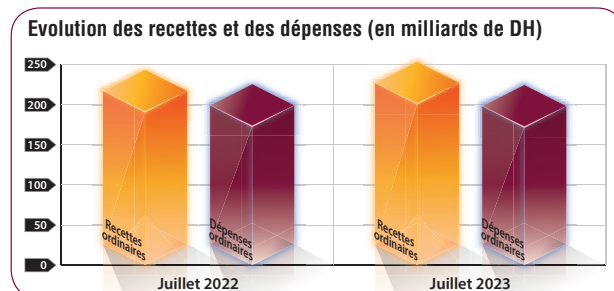
Source : Ministère du Tourisme, de l'Artisanat et de l'Economie Sociale et Solidaire.



Finances publiques

(En millions de dirhams)	Situation de Janvier à Juillet		
	2022 ^R	2023*	VAR.%
Recettes ordinaires	191 225	201 477	5,4
Dépenses ordinaires	172 864	172 330	- 0,3
Dette publique	20 346	22 228	9,3
Investissement	44 105	53 620	21,6
Solde Net des Comptes Spéciaux	- 64	- 5 394	
Solde du Budget Général	- 25 807	- 29 868	

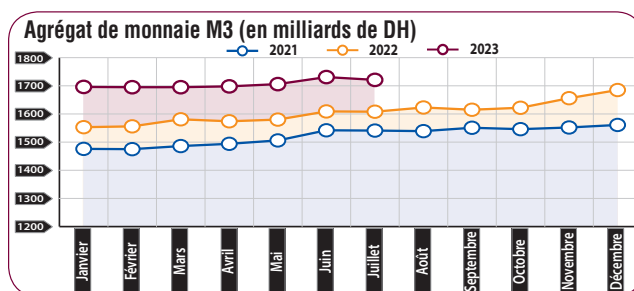
Source : Ministère de l'Economie et des Finances.



Monnaie

(En millions de dirhams)	Situation de Janvier à Juillet		
	2022 ^R	2023*	VAR.%
Agrégat de monnaie M3	1 607 879	1 721 369	7,1
Agrégats de placements liquides	827 023	806 874	- 2,4
Créances sur l'économie	1 218 087	1 283 577	5,4
Créances nettes des ID sur l'AC	302 145	311 806	3,2
Créances nettes des ID sur les non résidents	309 589	331 584	7,1
Ressources à caractère non monétaire	268 602	267 638	- 0,4
Contrepartie des dépôts auprès du Trésor	74 297	83 354	12,2
Autres postes nets	- 27 638	- 21 313	22,9
Total des contreparties(1)	1 607 879	1 721 369	7,1

(1) : Total des contreparties = Créances nettes des ID sur les non résidents + Créances nettes des ID sur l'AC + Créances sur l'économie - Ressources à caractère non monétaire + Contrepartie des dépôts auprès du trésor + Autres postes nets.
Source : Bank Al-Maghrib.



Marché de capitaux

	Situation au mois de Juillet		
	2022	2023	VAR.%
Bourse			
Volume des transactions (en millions de DH)	1 780,40	2 282,05	28,2
Capitalisation boursière (en millions de DH)	614 002,32	625 475,98	1,9
Indice MASI	11 818,46	12 083,34	2,2
Indice MASI 20	954,65	982,5	2,9

	O.P.C.V.M.		
	2 JUIN 2023	3 JUILLET 2023	VAR.%
Nombre	569	570	0,2
Actifs nets (en millions de DH)	524 760,37	502 390,59	- 4,3

OPCVM : Organisme de Placement Collectif en Valeurs Mobilières
Sources : Bourse de Casablanca et Autorité Marocaine du Marché des Capitaux.

* : Données provisoires R : Données rectifiées

ENQUÊTES TRIMESTRIELLES DE CONJONCTURE :

- Secteur des industries manufacturières, extractives, énergétiques et environnementales
- Secteur de la construction

Septembre 2023

Les principales appréciations des chefs d'entreprises telles qu'elles ressortent des enquêtes de conjoncture réalisées par le HCP au titre du 3^{ème} trimestre 2023 auprès des entreprises opérant dans les secteurs des industries manufacturières, de l'extraction, de l'énergie, de l'environnement ainsi que dans celui de la construction.

Ces appréciations portent sur l'évolution de l'activité au cours du 2^{ème} trimestre 2023 et les anticipations pour le 3^{ème} trimestre 2023.

1. Estimation de la production par secteur selon les appréciations des chefs d'entreprises pour le 2^{ème} trimestre 2023

1.1. Secteur de l'Industrie

Au 2^{ème} trimestre 2023, la production de l'**industrie manufacturière** aurait connu une augmentation, résultat d'une hausse de la production dans les branches de l'«Industrie alimentaire», de la «Fabrication de produits métalliques, à l'exception des machines et des équipements» et de la «Fabrication d'équipements électriques», et d'une baisse de la production dans les branches de l'«Industrie automobile» et de l'«Industrie du papier et du carton».

Les carnets de commandes du secteur sont jugés d'un niveau normal par les chefs d'entreprises. S'agissant de l'emploi, il aurait connu une stabilité. Globalement, le taux d'utilisation des capacités de production (TUC) dans l'**industrie manufacturière** se serait établi à 76%.

Au 2^{ème} trimestre 2023, 31% des entreprises de l'**industrie manufacturière** auraient rencontré des difficultés d'approvisionnement en matières premières, principalement celles d'origine étrangère.

Les stocks de matières premières durant ce trimestre se seraient situés à un niveau normal et la trésorerie aurait été jugée «difficile» selon 23% des patrons. Par branche, cette proportion atteint près de 27% dans des «Industries alimentaires».

Au 2^{ème} trimestre 2023, la production de l'**industrie extractive** aurait connu une augmentation résultant d'une hausse de la production des phosphates. Les prix de ventes des produits de ce secteur auraient connu une diminution et l'emploi aurait connu une baisse.

Au 2^{ème} trimestre 2023, la production de l'**industrie énergétique** aurait affiché une augmentation due principalement à la hausse de la «Production et distribution d'électricité, de gaz, de vapeur et d'air conditionné». S'agissant des carnets de commande, ils se seraient situés à un niveau normal. L'emploi, quant à lui, aurait connu une augmentation.

La production de l'**industrie environnementale** aurait connu une stabilité imputable à une stagnation de l'activité du «Captage, traitement et distribution d'eau». En ce qui concerne les carnets de commande de ce secteur, ils se seraient établis à un niveau normal et l'emploi aurait connu une stabilité.

1.2. Secteur de la Construction

Au 2^{ème} trimestre 2023, l'activité dans le **secteur de la Construction** aurait connu une stabilité. Cette évolution aurait été due, d'une part, à la hausse d'activité dans le «Génie civil» et dans la branche des «Travaux de construction spécialisés» et, d'autre part, à la stabilité dans la branche de la «construction de bâtiments».

Les carnets de commande dans la construction se seraient situés à un niveau normal et l'emploi aurait connu une stabilité. Dans ces conditions, le taux d'utilisation des capacités de production (TUC) dans le **secteur de la Construction** se serait établi à 69%.

Au 2^{ème} trimestre 2023, 29% des entreprises de la **Construction** auraient rencontré des difficultés d'approvisionnement en matières premières et la trésorerie aurait été jugée «difficile» par 41% des chefs d'entreprise.

2. Prévision de la production par secteur selon les anticipations des chefs d'entreprises pour le 3^{ème} trimestre 2023

2.1. Secteur de l'Industrie

Au 3^{ème} trimestre 2023, les entreprises de l'**industrie manufacturière** s'attendent à une stabilité de leur production. Ces anticipations seraient attribuables, d'une part, à une hausse de l'activité de la «Métallurgie» et de l'«Industrie alimentaire» et, d'autre part, à une diminution de celle de la «Fabrication d'autres produits minéraux non métalliques», de l'«Industrie chimique» et de l'«Industrie automobile».

Concernant les anticipations de l'emploi, les industriels prévoient globalement une stabilité des effectifs employés.

S'agissant de l'**industrie extractive**, les entreprises de ce secteur prévoient une hausse de leur production pour le 3^{ème} trimestre 2023. Cette évolution serait imputable principalement à une augmentation de la production des phosphates. Au niveau des effectifs employés, les patrons de ce secteur prévoient une diminution.

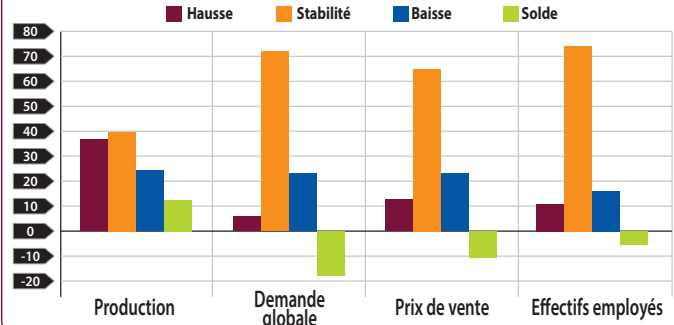
La **production énergétique** attendue pour le 3^{ème} trimestre 2023, connaîtrait une hausse attribuable à l'augmentation de la «Production et distribution d'électricité, de gaz, de vapeur et d'air conditionné». Pour ce qui est de l'emploi, il connaîtrait une stabilité des effectifs.

Pour le même trimestre, les entreprises de l'**industrie environnementale** anticipent une stabilité de la production notamment dans les activités du «Captage, traitement et distribution d'eau» et une stabilité des effectifs employés.

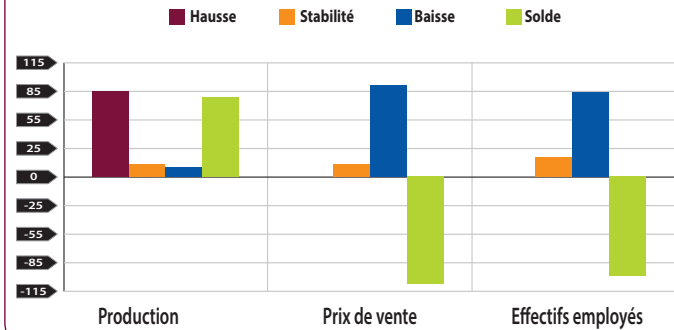
2.2. Secteur de la Construction

Les anticipations avancées par les chefs d'entreprises du **secteur de la Construction**, pour le 3^{ème} trimestre 2023, font ressortir, globalement, une augmentation de l'activité. Cette évolution résulterait, d'une part, de la hausse d'activité attendue dans le «Génie civil» et, d'autre part, de la stagnation d'activité prévue au niveau de la branche de la «Construction de bâtiments». Cette évolution dans le **secteur de la construction** serait accompagnée par une stabilité des effectifs employés.

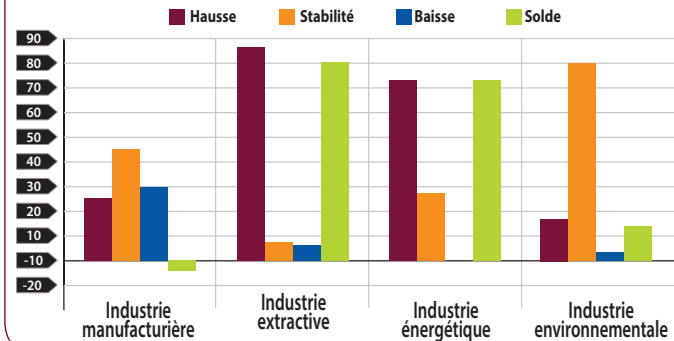
Opinions des chefs d'entreprises dans l'industrie manufacturière (proportion en %)



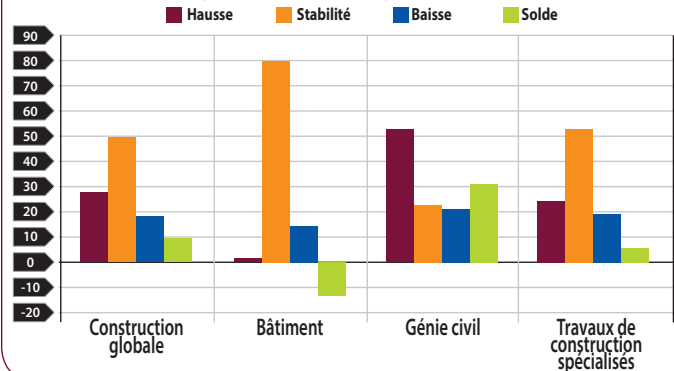
Opinions des chefs d'entreprises dans l'industrie Extractive (proportion en %)



Anticipations des chefs d'entreprises industrielles sur la production (proportion en %)



Anticipations des chefs d'entreprises sur l'activité de construction (proportion en %)



SITUATION DU MARCHE DU TRAVAIL AU Deuxième trimestre 2023

Entre le deuxième trimestre de 2022 et la même période de 2023, l'économie nationale a perdu 86.000 postes d'emploi, résultat d'une perte de 198.000 non rémunérés et d'une création de 112.000 postes d'emplois rémunérés. Cette perte est due à la perte de 206.000 postes en milieu rural et d'une création de 121.000 en milieu urbain, contre une création de 133.000 postes d'emploi au deuxième trimestre de 2022.

Le secteur des «Services» a créé 103.000 postes, celui de l'Industrie y compris l'artisanat 46.000 postes, des BTP 30.000 postes, alors que l'Agriculture, forêt et pêche a en perdu 266.000.

Par ailleurs, avec une hausse de 156.000 personnes, résultant d'une augmentation de 92.000 en milieu urbain et de 64.000 en milieu rural, le volume global des chômeurs a atteint 1.543.000 personnes, au niveau national.

Le taux de chômage est ainsi passé de 11,2% à 12,4% au niveau national, de 15,5% à 16,3% en milieu urbain et de 4,2% à 5,7% en milieu rural. Il est plus élevé parmi les jeunes âgés de 15 à 24 ans (33,6%), les diplômés (19,2%) et les femmes (17%).

Le volume du sous-emploi a augmenté, durant la même période, de 939.000 à 983.000 personnes, de 500.000 à 549.000 dans les villes et de 439.000 à 434.000 à la campagne. Le taux de sous-emploi est ainsi passé, au niveau national, de 8,5% à 9%, de 7,7% à 8,4% en milieu urbain et de 9,6% à 9,9% en milieu rural.

Baisse de l'activité

Le taux d'activité a baissé de 0,4 point, par rapport à la même période de 2022, pour s'établir à 44,8%. Cette baisse résulte de l'accroissement de la population en âge d'activité (15 ans et plus) de 1,4 et de la population active de 1%.

La baisse du taux d'activité est plus prononcée en milieu rural (-1,6 point), passant de 50,8% à 49,2%, qu'en milieu urbain, en augmentation de 0,3 point, passant de 42,3% à 42,6%. Cette baisse a concerné plus les femmes (-0,8 point), passant de 21,3% à 20,5%, contre une quasi-stagnation (-0,1 point) parmi les hommes, de 69,9% à 69,8%.

Le taux d'emploi, quant à lui, a baissé de 0,9 point, passant de 40,2% à 39,3% au niveau national. Il a stagné à 37,5% en milieu urbain et a baissé de 2,3 points en milieu rural (de 48,7% à 46,4%). Ce taux a enregistré une baisse parmi les hommes (-0,7 point) et parmi les femmes (-1,1 point).

A l'exception de l'«Agriculture, forêt et pêche», tous les autres secteurs ont contribué à la création de l'emploi

Le secteur de l'«Agriculture, forêt et pêche» a perdu 266.000 postes d'emploi au niveau national (perte de 270.000 en milieu rural et création de 4.000 en milieu urbain), ce qui correspond à une baisse de 8% de l'emploi du secteur.

Le secteur des «Services», quant à lui, a créé 103.000 postes d'emploi au niveau national (77.000 en milieu urbain et 26.000 en milieu rural), enregistrant une hausse de 2% de l'emploi dans ce secteur.

Le secteur de l'«Industrie y compris l'artisanat», a créé 46.000 postes (+4%), 34.000 en milieu urbain et 11.000 en milieu rural.

Le secteur des BTP a créé 30.000 postes d'emploi (+3%), 26.000 en milieu rural et 3.000 postes en milieu urbain.

Augmentation du chômage et du sous-emploi

Entre le deuxième trimestre de 2022 et celui de 2023, le nombre de chômeurs a augmenté de 156.000 personnes, passant de 1.387.000 à 1.543.000 chômeurs, ce qui correspond à une hausse de 11%, résultant d'une augmentation de 92.000 chômeurs en milieu urbain et de 64.000 en milieu rural.

Le taux de chômage est passé, au cours de la même période, de 11,2% à 12,4% (+1,2 point), de 15,5% à 16,3% en milieu urbain (+0,8 point) et de 4,2% à 5,7% en milieu rural (+1,5 point).

Le volume du sous-emploi a connu une augmentation, durant la même période, de 939.000 à 983.000 personnes, de 500.000 à 549.000 dans les villes et de 439.000 à 434.000 à la campagne. Le taux de sous-emploi est ainsi passé, au niveau national, de 8,5% à 9%, de 7,7% à 8,4% en milieu urbain et de 9,6% à 9,9% en milieu rural.

INDICATEURS TRIMESTRIELS D'ACTIVITE, D'EMPLOI ET DE CHOMAGE PAR MILIEU DE RESIDENCE

(Effectifs en milliers et taux en %)

INDICATEURS	2 ^{ème} TRIMESTRE 2022			2 ^{ème} TRIMESTRE 2023		
	URBAIN	RURAL	ENSEMBLE	URBAIN	RURAL	ENSEMBLE
ACTIVITE (des 15 ans et plus)						
Population active (en milliers)	7 646	4 766	12 411	7 858	4 624	12 482
Taux de féminisation de la population active (%)	23,1	25,1	23,9	23,4	22,9	23,2
Taux d'activité (%)	42,3	50,8	45,2	42,6	49,2	44,8
— Selon le sexe						
• Hommes	67,1	75,0	69,9	67,3	74,5	69,8
• Femmes	19,0	25,9	21,3	19,3	23,0	20,5
— Selon l'âge						
• 15 - 24 ans	19,6	27,1	22,6	20,9	26,0	22,9
• 25 - 34 ans	60,6	62,5	61,2	60,9	61,5	61,1
• 35 - 44 ans	57,9	66,6	60,6	57,6	64,3	59,7
• 45 ans et plus	35,8	53,4	41,6	35,9	51,5	41,0
— Selon le diplôme						
• Non diplômés	35,2	54,0	43,9	35,0	51,9	42,7
• Diplômés	47,0	44,6	46,5	47,6	44,1	46,8
Emploi (des 15 ans et plus)						
Population active occupée (en milliers)	6 458	4 567	11 025	6 579	4 360	10 939
Taux d'emploi (%)	35,7	48,7	40,2	35,7	46,4	39,3
— Selon le sexe						
• Hommes	58,2	71,6	62,9	58,0	70,0	62,2
• Femmes	14,6	25,1	18,1	14,6	22,0	17,0
Population active occupée en sous-emploi (en milliers)	500	439	939	549	434	983
Taux de sous-emploi (%)	7,7	9,6	8,5	8,4	9,9	9,0
Population active en chômage (en milliers)	1 188	199	1 387	1 280	263	1 543
Taux de féminisation de la population active en chômage (%)	34,6	18,5	32,3	34,9	17,6	31,9
Taux de chômage (%)	15,5	4,2	11,2	16,3	5,7	12,4
— Selon le sexe						
• Hommes	13,2	4,5	9,9	13,8	6,1	11,0
• Femmes	23,3	3,1	15,1	24,3	4,4	17,0
— Selon l'âge						
• 15-24 ans	46,4	12,7	30,2	46,1	18,4	33,6
• 25-34 ans	24,7	6,4	18,7	25,8	6,9	19,8
• 35-44 ans	8,3	2,1	6,1	9,0	3,6	7,2
• 45 ans et plus	4,3	1,1	2,9	4,8	1,9	3,6
— Selon le diplôme						
• Non diplômés	6,3	1,7	3,6	7,0	2,4	4,5
• Diplômés	20,1	10,1	18,0	20,8	13,1	19,2

Source : Haut Commissariat au Plan (Enquête nationale sur l'emploi).

Pour les définitions des concepts et indicateurs utilisés, se référer au glossaire disponible sur le site web du HCP : <http://www.hcp.ma>.

Les données chiffrées sont arrondies. Le résultat arrondi d'une combinaison de données chiffrées (qui fait intervenir leurs valeurs réelles) peut se trouver légèrement différent de celui que donnerait la combinaison de leurs valeurs arrondies.

Dépôt légal 96/159 - ISSN : 1113-738X

HAUT-COMMISSARIAT AU PLAN



Ilot 31-3, Secteur 16, Hay Riad - Rabat - Maroc - BP : 178 - 10 001

Tél. : (+212) 5 37 57 69 04 - Fax : (+212) 5 37 57 69 02

Site Web : www.hcp.ma

Ce bulletin est réalisé avec la collaboration de la Banque Marocaine du Commerce Extérieur