

النشاط و الشغل و البطالة Activité, Emploi et Chômage

الفصل الثالث من سنة 2023
Troisième trimestre 2023



المملكة المغربية
ROYAUME DU MAROC

المنذوبية السامية للتخطيط
HAUT-COMMISSARIAT AU PLAN

النشاط والشغل والبطالة

ACTIVITE, EMPLOI ET CHOMAGE

الفصل الثالث لسنة 2023
Troisième trimestre 2023

قسم البحوث حول التشغيل
DIVISION DES ENQUETES SUR L'EMPLOI
مديرية الإحصاء
DIRECTION DE LA STATISTIQUE

Dépôt légal 42/1998: الإيداع القانوني
ISSN:9536-1113: ردمد

VUE D'ENSEMBLE

نظرة موجزة

Annexe statistique**ملحق إحصائي**

Tableau 1 : Population selon le sexe, l'âge, le type d'activité et le milieu de résidence au troisième trimestre de l'année 2023 (en milliers)	16	جدول 1 : السكان حسب الجنس والسن ونوع النشاط ووسط الإقامة، خلال الفصل الثالث من سنة 2023 (بالآلاف)
Tableau 2 : Indicateurs trimestriels de l'activité selon le milieu de résidence	19	جدول 2 : المؤشرات الفصلية للنشاط حسب وسط الإقامة
Tableau 3 : Indicateurs socio-professionnels trimestriels de l'emploi selon le milieu de résidence	26	الجدول 3 : المؤشرات السوسيو-مهنية الفصلية للشغل حسب وسط الإقامة
Tableau 4 : Structures socio-professionnelles de l'emploi selon le niveau du diplôme et le milieu de résidence au troisième trimestre 2023	35	الجدول 4 : البنيات السوسيو-مهنية للشغل حسب مستوى الشهادة ووسط الإقامة خلال الفصل الثالث من سنة 2023
Tableau 5 : Indicateurs trimestriels du chômage selon le milieu de résidence	32	الجدول 5 : المؤشرات الفصلية للبطالة حسب وسط الإقامة
Tableau 6 : Indicateurs du chômage selon le niveau du diplôme et le milieu de résidence au troisième trimestre 2023	48	الجدول 6 : مؤشرات البطالة حسب مستوى الشهادة ووسط الإقامة خلال الفصل الثالث من سنة 2023
Tableau 7 : Evolution des indicateurs du sous-emploi des actifs occupés âgés de 15 ans et plus selon le milieu de résidence au troisième trimestre 2023	55	الجدول 7 : تطور مؤشرات الشغل الناقص لدى السكان النشيطين المشتغلين البالغين من العمر 15 سنة فما فوق حسب وسط الإقامة، خلال الفصل الثالث من سنة 2023
Aperçu méthodologique	58	لمحة منهجية

VUE D'ENSEMBLE

Entre le troisième trimestre de 2022 et celui de 2023, l'économie nationale a perdu 297.000 postes d'emploi, se décomposant en une diminution de 29.000 postes en milieu urbain et de 269.000 en milieu rural.

Le secteur de l'"agriculture forêt et pêche" a perdu 297.000 postes d'emploi, les services 15.000 et celui des BTP 2.000, alors que le secteur de l'"industrie y compris l'artisanat" a en créé 14.000.

Avec une hausse de 248.000, dont 181.000 en milieu urbain et 67.000 en milieu rural, le volume du chômage a atteint, au troisième trimestre de 2023, 1.625.000 personnes au niveau national.

Le taux de chômage est ainsi passé, entre le troisième trimestre de 2022 et celui de 2023, de 11,4% à 13,5% au niveau national, passant de 15% à 17% en milieu urbain et de 5,2% à 7% en milieu rural. Les taux les plus élevés demeurent ceux parmi les jeunes âgés de 15 à 24 ans, enregistrant 38,2%, les femmes, 19,8%, et les diplômés, 19,8%.

Le volume de sous-emploi a connu, de son côté, une hausse de 94.000 personnes pour se situer à 1.005.000 personnes. Le taux de sous-emploi est ainsi passé de 8,5% à 9,6%, au niveau national, de 7,5% à 8,1% en milieu urbain et de 9,9% à 12% en milieu rural.

Baisse de l'activité et de l'emploi

Entre le troisième trimestre de 2022 et la même période de 2023, le taux d'activité a baissé, au niveau national, de 44% à 43,2%. Il a baissé de 48,1% à 45,8% en milieu rural et stagné à 41,9% en milieu urbain. Les taux d'activité des hommes et des femmes ont reculé de 0,8 point pour s'établir respectivement à 68,7% et 18,4%.

De son côté, le taux d'emploi a baissé de 39% à 37,4% au niveau national (-1,6 point). Ce taux a connu une baisse de 2,9 points en milieu rural (de 45,5% à 42,6%) et de 0,9 point en milieu urbain (de 35,7% à 34,8%). En plus, la baisse de ce taux a été plus accentuée parmi les hommes (2,2 points), de 62,9% à 60,7%, que parmi les femmes (1,1 point), de 15,9% à 14,8%.

نظرة موجزة

عرف الاقتصاد الوطني، ما بين الفصل الثالث من سنة 2022 ونفس الفصل من سنة 2023، فقدان 297.000 منصب شغل، وذلك نتيجة فقدان 29.000 منصب بالوسط الحضري و 269.000 بالوسط القروي.

فقد قطاع "الفلاحة والغابة والصيد" 297.000 منصب شغل، قطاع "الخدمات" 15.000 منصب، قطاع "البناء والأشغال العمومية" 2.000 منصب، بينما أحدث قطاع "الصناعة بما فيها الصناعة التقليدية" 14.000 منصب.

عرف حجم البطالة ارتفاعا بـ 248.000 شخص، نتيجة ارتفاع قدره 181.000 عاطل بالوسط الحضري و 67.000 بالوسط القروي، ليبلغ عدد العاطلين، على المستوى الوطني، 1.625.000 شخص، خلال الفصل الثالث من 2023.

وهكذا، انتقل معدل البطالة، ما بين الفصل الثالث من سنة 2022 ونفس الفصل من سنة 2023، من 11,4% إلى 13,5% على المستوى الوطني، من 15% إلى 17% بالوسط الحضري ومن 5,2% إلى 7% بالوسط القروي. ويبقى معدل البطالة مرتفعا بين الشباب الذين تتراوح أعمارهم بين 15 و 24 سنة، مسجلا 38,2%، والنساء 19,8% والأشخاص الحاصلين على شهادة 19,8%.

من جهته، ارتفع حجم الشغل الناقص بـ 94.000 شخص، ليصل إلى 1.005.000 شخص. وهكذا، ارتفع معدل الشغل الناقص من 8,5% إلى 9,6% على المستوى الوطني، ومن 7,5% إلى 8,1% بالوسط الحضري ومن 9,9% إلى 12% بالوسط القروي.

انخفاض النشاط والشغل

تراجع معدل النشاط، ما بين الفصل الثالث من سنة 2022 ونفس الفصل من سنة 2023، من 44% إلى 43,2% على المستوى الوطني. ولقد انخفض من 48,1% إلى 45,8% بالوسط القروي واستقر في 41,9% بالوسط الحضري. كما انخفض هذا المعدل لدى كل من الرجال والنساء بمقدار 0,8 نقطة، ليصل على التوالي إلى 68,7% و 18,4%.

من جهته، تراجع معدل الشغل على المستوى الوطني من 39% إلى 37,4% (-1,6 نقطة). عرف هذا المعدل انخفاضا بـ 2,9 نقطة بالوسط القروي (من 45,5% إلى 42,6%) وبـ 0,9 نقطة بالوسط الحضري (من 35,7% إلى 34,8%). كما كان الانخفاض في هذا المعدل أكثر حدة في صفوف الرجال (2,2 نقطة)، من 62,9% إلى 60,7%، مقارنة بانخفاضه في صفوف النساء (1,1 نقطة)، من 15,9% إلى 14,8%.

فقدان مناصب الشغل، أساسا غير المؤدى عنها

Perte de postes d'emploi, essentiellement de type non rémunérés

Le volume de l'emploi a baissé de 297.000 postes entre les troisièmes trimestres de 2022 et 2023, suite à une perte de 269.000 postes en milieu rural et 29.000 postes en milieu urbain.

Par type d'emploi, 231.000 emplois non rémunérés ont été perdus, résultat d'une perte de 190.000 en milieu rural et de 41.000 en milieu urbain. L'emploi rémunéré s'est aussi baissé de 66.000 postes, conséquence d'une création de 13.000 emplois en zones urbaines et d'une baisse de 79.000 en zones rurales.

انخفض حجم الشغل، ما بين الفصل الثالث من سنة 2022 ونفس الفصل من سنة 2023، بـ 297.000 منصب، وذلك نتيجة فقدان 269.000 منصب شغل بالوسط القروي و 29.000 منصب بالوسط الحضري.

وحسب نوع الشغل، تم فقدان 231.000 منصب شغل غير مؤدى عنه، وذلك نتيجة فقدان 190.000 شغل بالوسط القروي و 41.000 بالوسط الحضري. كما انخفض الشغل المؤدى عنه بـ 66.000 منصب، نتيجة إحداث 13.000 منصب بالوسط الحضري وفقدان 79.000 منصب بالوسط القروي.

A l'exception du secteur de l'industrie, les autres secteurs ont connu de pertes de postes d'emploi

Entre le troisième trimestre de 2022 et celui de 2023, le secteur de "l'industrie y compris l'artisanat" a créé 14.000 postes d'emploi, résultat d'une création de 24.000 postes en milieu urbain et d'une baisse de 10.000 en milieu rural, enregistrant une hausse de 1% du volume d'emploi dans ce secteur.

Le secteur de "l'agriculture forêt et pêche" a perdu 297.000 postes d'emploi (-10%), résultat d'une baisse de 279.000 en milieu rural et de 18.000 en milieu urbain.

Le secteur des BTP a perdu 2.000 postes, perte de 20.000 en milieu urbain et création de 18.000 en milieu rural.

Le secteur des "services", quant à lui, a perdu 15.000 postes d'emploi au niveau national, perte de 17.000 en milieu urbain et création de 3.000 en milieu rural.

باستثناء قطاع الصناعة، شهدت القطاعات الأخرى فقدان مناصب شغل

ما بين الفصل الثالث من سنة 2022 ونفس الفصل من سنة 2023، أحدث قطاع "الصناعة بما فيها الصناعة التقليدية" 14.000 منصب شغل، نتيجة إحداث 24.000 منصب بالوسط الحضري وفقدان 10.000 منصب بالوسط القروي، مسجلا ارتفاعا بنسبة 1% في حجم التشغيل بهذا القطاع.

وفقد قطاع "الفلاحة والغابة والصيد" 297.000 منصب شغل (-10%)، نتيجة فقدان 279.000 منصب بالوسط القروي و 18.000 بالوسط الحضري.

وفقد قطاع البناء 2.000 منصب شغل، نتيجة فقدان 20.000 بالوسط الحضري وإحداث 18.000 منصب بالوسط القروي.

كما فقد قطاع "الخدمات" 15.000 منصب شغل على المستوى الوطني (فقدان 17.000 بالوسط الحضري وإحداث 3.000 بالوسط القروي).

Hausse de chômage

Le nombre de chômeurs a augmenté de 248.000 personnes entre le troisième trimestre de l'année 2022 et celui de 2023, passant de 1.378.000 à 1.625.000 chômeurs, ce qui correspond à une augmentation de 18%. Cette hausse, résultant d'une augmentation de 181.000 chômeurs en milieu urbain et de 67.000 en milieu rural.

Le taux de chômage s'est accru de 2,1 points au cours de cette période, passant de 11,4% à 13,5%, résultat d'une hausse dans les deux milieux, passant de 5,2% à 7% en milieu rural (+ 1,8 point) et de 15% à 17% en milieu urbain (+2 points).

Cette hausse du chômage a concerné l'ensemble des catégories de la population. La hausse la plus important est enregistrée parmi les jeunes âgés de 15 à 24 ans de 6,5 points, passant de 31,7% à 38,2% suivis par les personnes âgées de 25 à 34 ans (+2,5), de 18,4% à 20,9%.

ارتفاع البطالة

ارتفع حجم العاطلين، ما بين الفصل الثالث من سنة 2022 ونفس الفصل من سنة 2023، بـ 248.000 شخص، منتقلا بذلك من 1.378.000 إلى 1.625.000 عاطل، وهو ما يمثل ارتفاعا بـ 18%. وجاء هذا الارتفاع نتيجة تزايد عدد العاطلين بـ 181.000 بالوسط الحضري وبـ 67.000 بالوسط القروي.

وهكذا، ارتفع معدل البطالة بـ 2,1 نقطة خلال هذه الفترة، من 11,4% إلى 13,5%، نتيجة ارتفاعه بكل الوسطين، حيث انتقل هذا المعدل من 5,2% إلى 7% بالوسط القروي (+1,8 نقطة) ومن 15% إلى 17% بالوسط الحضري (+2 نقطة). وقد هم ارتفاع البطالة جميع فئات السكان، حيث سجل أكبر ارتفاع لهذا المعدل (+6,5 نقطة) في صفوف الشباب المتراوحة أعمارهم ما بين 15 إلى 24 سنة، منتقلا من 31,7% إلى 38,2%، متبوعا بالأشخاص الذين تتراوح أعمارهم ما بين 25 و 34 سنة (+2,5)، منتقلا من 18,4% إلى 20,9%.

En outre, le taux de chômage s'est accru de 2,2 points pour les hommes, passant de 9,5% à 11,7%, et de 2 points pour les femmes, de 17,8% à 19,8%. Par diplôme, le taux de chômage a enregistré une hausse de 2,1 points parmi les diplômés, passant de 17,7% à 19,8% et de 1,4 point parmi les non diplômés, de 4,1% à 5,5%.

Augmentation du sous-emploi

Le volume des actifs occupés en situation de sous-emploi a augmenté de 94.000 personnes, entre le troisième trimestre de 2022 et la même période de 2023, passant de 911.000 à 1.005.000 personnes au niveau national, de 488.000 à 523.000 personnes en milieu urbain et de 423.000 à 482.000 en milieu rural.

Le taux de sous-emploi est ainsi passé de 8,5% à 9,6% au niveau national, de 7,5% à 8,1% en milieu urbain et de 9,9% à 12% en milieu rural.

Le secteur des BTP, le plus touché par le sous emploi, a connu une importante hausse du taux de sous-emploi avec +3,1 points (de 15,8% à 18,9%), suivi par le secteur de l'Industrie y compris l'artisanat" avec 2,1 points (de 5,6% à 7,7%).

Situation régionale du marché du travail

Cinq régions abritent 72,6% de l'ensemble des actifs âgés de 15 ans et plus. Casablanca-Settat vient en première position avec 22,5% d'actifs, suivie de Rabat-Salé-Kénitra (13,8%), de Marrakech-Safi (13,1%), de Fès-Meknès (11,7%), et de Tanger-Tétouan-Al Hoceïma (11,5%).

Cinq régions ont enregistré des taux d'activité supérieurs à la moyenne nationale (43,2%). Il s'agit des régions de Tanger-Tétouan-Al Hoceïma (47,0%), de Casablanca-Settat (45,9%), du Sud (45,6%), de Marrakech-Safi (43,8%) et de Rabat-Salé-Kénitra (43,6%). En revanche, les taux les plus bas sont enregistrés dans les régions de Drâa-Tafilalet (38,3%), de Souss-Massa (39,5%), de l'Oriental (39,9%), de Béni Mellal-Khénifra (40%) et de Fès-Meknès (41,8%).

Par ailleurs, six régions concentrent près de trois quarts de chômeurs (75,8%) au niveau national. La région de Casablanca-Settat vient en première position avec 25,1%, suivie de Fès-Meknès (13%), de Rabat-Salé-Kénitra (11,7%), de l'Oriental (9,8%) et de Marrakech-Safi (8,1%) et de Souss-Massa (8,1%).

Les taux de chômage les plus élevés sont enregistrés au niveau des régions du Sud (23,5%) et de dans la région de l'Oriental (20,3%), de Drâa-Tafilalet (15,2%) et de Casablanca-Settat (15%). Avec une acuité moindre, deux autres régions dépassent la moyenne nationale (13,5%); à savoir Fès-Meknès (14,9%) et Souss-Massa (14,6%). En revanche, les régions de Marrakech-Safi, de Tanger-Tétouan-Al Hoceïma enregistrent les taux les plus bas, avec respectivement 8,3% et 9,4%.

كما ارتفع معدل البطالة بـ 2,2 نقطة لدى الرجال، منتقلا من 9,5% إلى 11,7%، وبـ 2 نقطة لدى النساء، من 17,8% إلى 19,8%. وحسب الشهادة، سجل معدل البطالة ارتفاعا بـ 2,1 نقطة لدى حاملي الشهادات، منتقلا من 17,7% إلى 19,8%، وبـ 1,4 نقطة لدى الأشخاص بدون شهادة، من 4,1% إلى 5,5%.

ارتفاع الشغل الناقص

ارتفع حجم النشيطين المشتغلين في حالة الشغل الناقص على المستوى الوطني بـ 94.000 شخص، ما بين الفصل الثالث من سنة 2022 ونفس الفصل من سنة 2023، منتقلا من 911.000 إلى 1.005.000 شخص، ومن 488.000 إلى 523.000 بالوسط الحضري ومن 423.000 إلى 482.000 بالوسط القروي. وهكذا، انتقل معدل الشغل الناقص من 8,5% إلى 9,6% على المستوى الوطني، ومن 7,5% إلى 8,1% بالوسط الحضري ومن 9,9% إلى 12% بالوسط القروي. عرف قطاع البناء، حيث الشغل الناقص أكثر انتشارا، ارتفاعا في معدل الشغل الناقص بـ 3,1 نقطة (من 15,8% إلى 18,9%)، يليه قطاع "الصناعة بما فيها الصناعة التقليدية" بنسبة 2,1 نقطة (من 5,6% إلى 7,7%).

وضعية سوق الشغل على المستوى الجهوي

تضم خمس جهات 72,6% من مجموع السكان النشيطين البالغين من العمر 15 سنة فما فوق. وتأتي جهة الدار البيضاء-سطات في المركز الأول بنسبة 22,5% من مجموع النشيطين متبوعة بكل من جهة الرباط-سلا-القنيطرة (13,8%)، وجهة مراكش-أسفي (13,1%) وفاس-مكناس (11,7%) ثم طنجة-تطوان-الحسيمة (11,5%).

تسجل خمس جهات معدلات نشاط تفوق المعدل الوطني (43,2%)، ويتعلق الأمر بجهة طنجة-تطوان-الحسيمة (47,0%) والدار البيضاء-سطات (45,9%) و جهات الجنوب (45,6%) ومراكش-أسفي (43,8%) و جهة الرباط-سلا-القنيطرة (43,6%). بالمقابل، سجلت أدنى المعدلات بكل من جهة درعة-تافيلالت (38,3%)، وجهة سوس-ماسة (39,5%)، والجهة الشرقية (39,9%)، و جهة بني ملال-خنيفرة (40%) و جهة فاس-مكناس (41,8%).

فيما يتعلق بالبطالة، ما يقارب ثلاث أرباع من العاطلين (75,8%) يتمركزون بست جهات. تأتي جهة الدار البيضاء-سطات في المقدمة بـ 25,1% من مجموع العاطلين، متبوعة بجهة فاس-مكناس (13%) و جهة الرباط-سلا-القنيطرة (11,7%) والجهة الشرقية (9,8%) و جهة مراكش-أسفي (8,1%) ثم جهة سوس-ماسة (8,1%).

وسجلت أعلى مستويات البطالة بكل من جهات الجنوب (23,5%) والجهة الشرقية (20,3%) و درعة-تافيلالت (15,2%) والدار البيضاء-سطات (15%). وبحدة أقل، تسجل جهتان معدلات تفوق المعدل الوطني (13,5%)، ويتعلق الأمر بجهات فاس-مكناس (14,9%) وسوس-ماسة (14,6%). بالمقابل، سجلت أدنى مستويات البطالة بجهتي طنجة-تطوان-الحسيمة ومراكش-أسفي، حيث كانت على التوالي 9,4% و 8,3%.

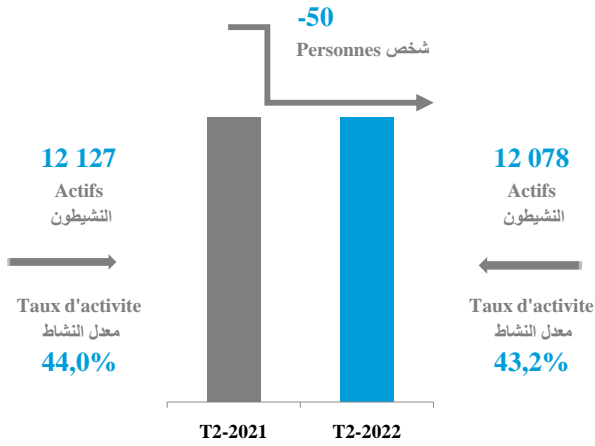
ملحق إحصائي
ANNEXE STATISTIQUE

Les données chiffrées sont arrondies. Le résultat arrondi d'une combinaison de données chiffrées (qui fait intervenir leurs valeurs réelles) peut se trouver légèrement différent de celui que donnerait la combinaison de leurs valeurs arrondies.

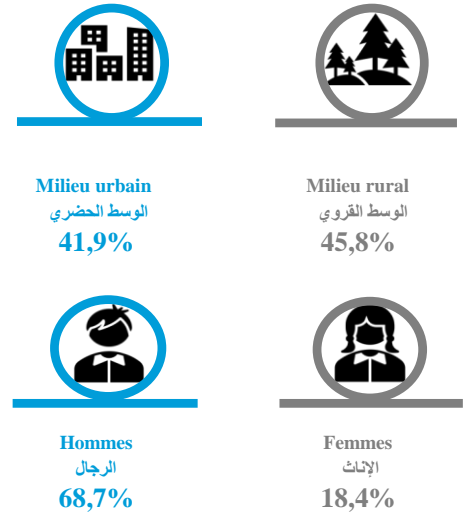
تم تقريب معطيات الجدول إبنلك قد تكون نتيجة تقريب مجموعة من المعطيات (التي تتضمن قيمتها الحقيقية) مختلفة قليلا عن تلك التي تعطيها قيمتها التقريبية

الفصل الأول: النشاط
Chapitre 1 : Activité

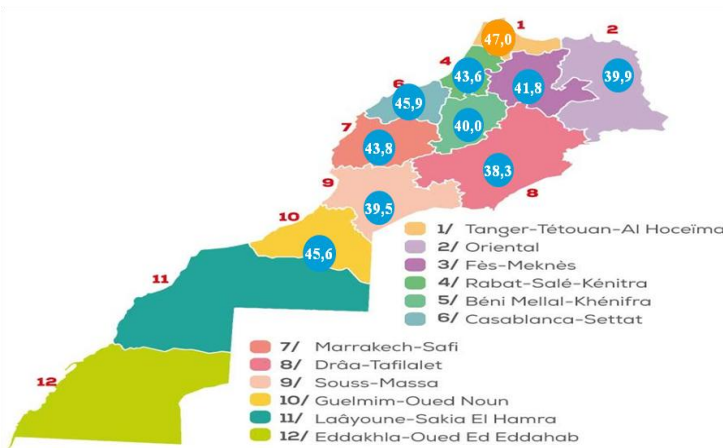
Volume des actifs(en milliers)
حجم النشيطين(بالآلاف)



Taux d'activité selon le milieu et le sexe
معدل النشاط حسب وسط الإقامة و الجنس



Taux d'activité selon les régions
معدل النشاط حسب الجهات



Taux d'activité selon les catégories d'âge
معدل النشاط حسب الفئات العمرية

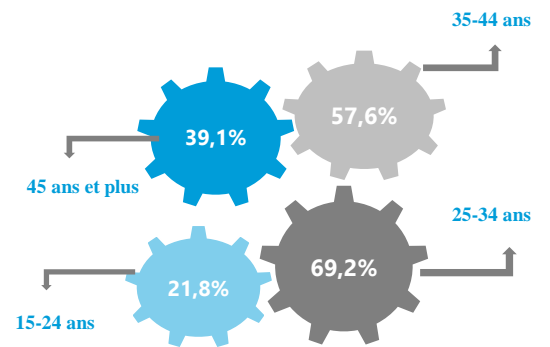


Tableau 1 : Population selon le sexe, l'âge, le type d'activité et le milieu de résidence au troisième trimestre 2023 (en milliers)

الجدول 1 : السكان حسب الجنس والسن ونوع النشاط ووسط الإقامة خلال الفصل الثالث من سنة 2023 (بالآلاف)

ENSEMBLE

المجموع

sexe et âge	Type d'activité / نوع النشاط			Total / المجموع	الجنس و السن
	Actifs occupés / النشيطون المشتغلون	Chômeurs / العاطلون	inactifs / غير النشيطين		
Masculin					الذكور
Moins de 15 ans	4	-	4 659	4 662	أقل من 15 سنة
15-24 ans	655	325	2 032	3 013	15 - 24 سنة
25-34 ans	2 161	475	254	2 890	25 - 34 سنة
35-44 ans	2 207	179	155	2 540	35 - 44 سنة
45-59 ans	2 495	111	287	2 893	45 - 59 سنة
60 ans ou plus	841	19	1 583	2 443	60 سنة فما فوق
Total	8 363	1 110	8 969	18 442	المجموع
Feminin					الإناث
Moins de 15 ans	2	-	4 463	4 464	أقل من 15 سنة
15-24 ans	139	166	2 589	2 894	15 - 24 سنة
25-34 ans	603	257	2 062	2 922	25 - 34 سنة
35-44 ans	539	62	2 044	2 645	35 - 44 سنة
45-59 ans	618	27	2 422	3 067	45 - 59 سنة
60 ans ou plus	194	4	2 434	2 632	60 سنة فما فوق
Total	2 095	516	16 013	18 624	المجموع
Ensemble					المجموع
Moins de 15 ans	5	-	9 121	9 127	أقل من 15 سنة
15-24 ans	795	491	4 621	5 907	15 - 24 سنة
25-34 ans	2 764	732	2 316	5 812	25 - 34 سنة
35-44 ans	2 745	241	2 199	5 185	35 - 44 سنة
45-59 ans	3 113	138	2 709	5 960	45 - 59 سنة
60 ans ou plus	1 035	23	4 017	5 075	60 سنة فما فوق
Total	10 458	1 625	24 983	37 066	المجموع

Tableau 1 : Population selon le sexe, l'âge, le type d'activité et le milieu de résidence au troisième trimestre 2023 (en milliers)

الجدول 1 : السكان حسب الجنس والسن ونوع النشاط ووسط الإقامة خلال الفصل الثالث من سنة 2023 (بالآلاف)

URBAIN	Type d'activité / نوع النشاط			Total	حضري
	Actifs occupés / النشيطون المشتغلون	Chômeurs / العاطلون	inactifs / غير النشيطين		
sexe et âge					الجنس و السن
<i>Masculin</i>					الذكور
Moins de 15 ans	-	-	2 806	2 806	أقل من 15 سنة
15-24 ans	284	219	1 285	1 787	15 – 24 سنة
25-34 ans	1 346	390	178	1 913	25 – 34 سنة
35-44 ans	1 444	148	123	1 715	35 – 44 سنة
45-59 ans	1 620	90	225	1 934	45 – 59 سنة
60 ans ou plus	420	13	1 204	1 638	60 سنة فما فوق
Total	5 113	860	5 821	11 794	المجموع
<i>Feminin</i>					الإناث
Moins de 15 ans	-	-	2 691	2 691	أقل من 15 سنة
15-24 ans	81	142	1 540	1 763	15 – 24 سنة
25-34 ans	472	235	1 365	2 072	25 – 34 سنة
35-44 ans	357	58	1 450	1 865	35 – 44 سنة
45-59 ans	364	24	1 747	2 134	45 – 59 سنة
60 ans ou plus	63	3	1 655	1 721	60 سنة فما فوق
Total	1 337	462	10 447	12 247	المجموع
<i>Ensemble</i>					المجموع
Moins de 15 ans	-	-	5 497	5 497	أقل من 15 سنة
15-24 ans	365	361	2 825	3 550	15 – 24 سنة
25-34 ans	1 818	625	1 543	3 986	25 – 34 سنة
35-44 ans	1 801	206	1 573	3 580	35 – 44 سنة
45-59 ans	1 983	114	1 972	4 069	45 – 59 سنة
60 ans ou plus	483	17	2 859	3 359	60 سنة فما فوق
Total	6 450	1 322	16 268	24 041	المجموع

Tableau 1 : Population selon le sexe, l'âge, le type d'activité et le milieu de résidence au troisième trimestre 2023 (en milliers)

الجدول 1 : السكان حسب الجنس والسن ونوع النشاط ووسط الإقامة خلال الفصل الثالث من سنة 2023 (بالآلاف)

RURAL

قروي

sexe et âge	Actifs occupés النشيطون المشتغلون	Type d'activité نوع النشاط		Total المجموع	الجنس و السن
		Chômeurs العاطلون	inactifs غير النشيطين		
Masculin					
Moins de 15 ans	4	-	1 853	1 857	الذكور أقل من 15 سنة
15-24 ans	372	107	747	1 226	15 – 24 سنة
25-34 ans	815	86	76	976	25 – 34 سنة
35-44 ans	763	30	32	825	35 – 44 سنة
45-59 ans	876	21	62	959	45 – 59 سنة
60 ans ou plus	421	5	379	805	60 سنة فما فوق
Total	3 250	250	3 149	6 648	المجموع
Feminin					
Moins de 15 ans	2	-	1 772	1 773	الإناث أقل من 15 سنة
15-24 ans	58	24	1 049	1 131	15 – 24 سنة
25-34 ans	131	21	698	850	25 – 34 سنة
35-44 ans	181	5	594	780	35 – 44 سنة
45-59 ans	255	3	675	932	45 – 59 سنة
60 ans ou plus	131	1	779	911	60 سنة فما فوق
Total	758	53	5 566	6 377	المجموع
Ensemble					
Moins de 15 ans	5	-	3 624	3 630	المجموع أقل من 15 سنة
15-24 ans	430	131	1 796	2 357	15 – 24 سنة
25-34 ans	946	107	773	1 826	25 – 34 سنة
35-44 ans	944	35	626	1 605	35 – 44 سنة
45-59 ans	1 130	24	737	1 892	45 – 59 سنة
60 ans ou plus	552	6	1 158	1 716	60 سنة فما فوق
Total	4 007	303	8 715	13 025	المجموع

Tableau 2 : Indicateurs trimestriels de l'activité selon le milieu de résidence

الجدول 2 : المؤشرات الفصلية للنشاط حسب وسط الإقامة

ENSEMBLE	الفصل الثالث 2022 3ème trim. 2022	الفصل الثالث 2023 3ème trim. 2023	المجموع المؤشرات
Indicateurs			
Population active âgée de 15 ans et plus (en milliers)	12 127	12 078	السكان النشيطون البالغون من العمر 15 سنة فما فوق (بالآلاف)
Taux de féminisation de la population active (en %)	22,2	21,6	نسبة النساء ضمن السكان النشيطين (بـ %)
Taux d'activité de la population âgée de 15 ans et plus (en %)	44,0	43,2	معدل النشاط لدى السكان البالغين من العمر 15 سنة فما فوق (بـ %)
Taux d'activité selon le sexe (en %)			معدل النشاط حسب الجنس (بـ %)
Masculin	69,5	68,7	ذكور
Féminin	19,3	18,4	إناث
Taux d'activité selon l'âge (en %)			معدل النشاط حسب السن (بـ %)
15 - 24 ans	22,3	21,8	15 - 24 سنة
25 - 34 ans	59,5	60,2	25 - 34 سنة
35 - 44 ans	58,8	57,6	35 - 44 سنة
45 - 59 ans	55,7	54,6	45 - 59 سنة
60 ans et plus	22,2	20,8	60 سنة فما فوق
Taux d'activité selon le diplôme (en %)			معدل النشاط حسب الشهادة (بـ %)
Sans diplôme	41,8	39,7	بدون شهادة
Niveau moyen(1)	42,0	42,0	مستوى متوسط(1)
Niveau supérieur(2)	54,8	55,7	مستوى عالي(2)
Structure de la population active selon le diplôme (en %)			بنية السكان النشيطين حسب الشهادة (بـ %)
Sans diplôme	46,5	44,1	بدون شهادة
Niveau moyen	33,2	34,1	مستوى متوسط
Niveau supérieur	20,2	21,8	مستوى عالي
Non déclaré	0	0	غير مصرح
Total	100	100	المجموع
Structure de la population active selon le niveau scolaire (en %)			بنية السكان النشيطين حسب المستوى الدراسي (بـ %)
Sans niveau scolaire	22,7	21,2	بدون مستوى دراسي
Primaire	23,7	22,8	ابتدائي
Collège	21,4	21,7	إعدادي
Secondaire	15,4	16,0	ثانوي
Supérieur	13,9	15,4	عالي
Autre niveau	2,9	2,8	مستوى آخر
Non déclaré	0	0	غير مصرح
Total	100	100	المجموع
Structure de la population active selon l'âge (en %)			بنية السكان النشيطين حسب السن (بـ %)
15 - 24 ans	10,8	10,6	15 - 24 سنة
25 - 34 ans	28,5	28,9	25 - 34 سنة
35 - 44 ans	24,8	24,7	35 - 44 سنة
45 - 59 ans	27,0	26,9	45 - 59 سنة
60 ans et plus	8,9	8,8	60 سنة فما فوق
Total	100	100	المجموع

Tableau 2 : Indicateurs trimestriels de l'activité selon le milieu de résidence

الجدول 2 : المؤشرات الفصلية للنشاط حسب وسط الإقامة

URBAIN	الفصل الثالث 2022	الفصل الثالث 2023	حضري
Indicateurs	3ème trim. 2022	3ème trim. 2023	المؤشرات
Population active âgée de 15 ans et plus (en milliers)	7 621	7 773	السكان النشيطون البالغون من العمر 15 سنة فما فوق (بالآلاف)
Taux de féminisation de la population active (en %)	22,5	23,2	نسبة النساء ضمن السكان النشيطين (بـ %)
Taux d'activité de la population âgée de 15 ans et plus (en %)	41,9	41,9	معدل النشاط لدى السكان البالغين من العمر 15 سنة فما فوق (بـ %)
Taux d'activité selon le sexe (en %)			معدل النشاط حسب الجنس (بـ %)
Masculin	67,1	66,5	ذكور
Féminin	18,3	18,8	إناث
Taux d'activité selon l'âge (en %)			معدل النشاط حسب السن (بـ %)
15 - 24 ans	20,1	20,4	15 - 24 سنة
25 - 34 ans	59,5	61,3	25 - 34 سنة
35 - 44 ans	56,9	56,1	35 - 44 سنة
45 - 59 ans	51,8	51,5	45 - 59 سنة
60 ans et plus	15,7	14,9	60 سنة فما فوق
Taux d'activité selon le diplôme (en %)			معدل النشاط حسب الشهادة (بـ %)
Sans diplôme	34,5	33,4	بدون شهادة
Niveau moyen(1)	41,8	42,1	مستوى متوسط(1)
Niveau supérieur(2)	55,5	56,4	مستوى عالي(2)
Structure de la population active selon le diplôme (en %)			بنية السكان النشيطين حسب الشهادة (بـ %)
Sans diplôme	33,1	31,7	بدون شهادة
Niveau moyen	37,1	37,6	مستوى متوسط
Niveau supérieur	29,7	30,6	مستوى عالي
Non déclaré	0,0	0,1	غير مصرح
Total	100	100	المجموع
Structure de la population active selon le niveau scolaire (en %)			بنية السكان النشيطين حسب المستوى الدراسي (بـ %)
Sans niveau scolaire	12,4	11,8	بدون مستوى دراسي
Primaire	21,3	20,4	ابتدائي
Collège	22,7	22,7	إعدادي
Secondaire	21,6	21,8	ثانوي
Supérieur	20,3	21,5	عالي
Autre niveau	1,8	1,8	مستوى آخر
Non déclaré	0,0	0,1	غير مصرح
Total	100	100	المجموع
Structure de la population active selon l'âge (en %)			بنية السكان النشيطين حسب السن (بـ %)
15 - 24 ans	9,3	9,3	15 - 24 سنة
25 - 34 ans	30,9	31,4	25 - 34 سنة
35 - 44 ans	26,1	25,8	35 - 44 سنة
45 - 59 ans	27,1	27,0	45 - 59 سنة
60 ans et plus	6,6	6,4	60 سنة فما فوق
Total	100	100	المجموع

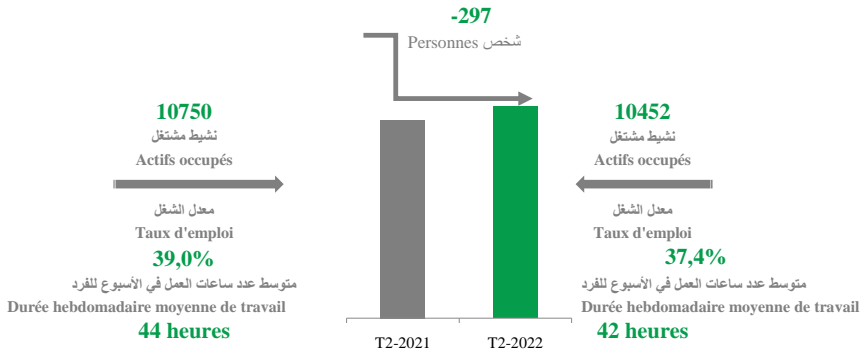
Tableau 2 : Indicateurs trimestriels de l'activité selon le milieu de résidence

الجدول 2 : المؤشرات الفصلية للنشاط حسب وسط الإقامة

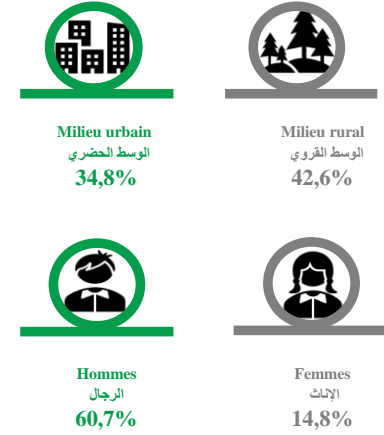
RURAL	الفصل الثالث 2022	الفصل الثالث 2023	قروي المؤشرات
Indicateurs	3ème trim. 2022	3ème trim. 2023	
Population active âgée de 15 ans et plus (en milliers)	4 507	4 305	السكان النشيطون البالغون من العمر 15 سنة فما فوق (بالآلاف)
Taux de féminisation de la population active (en %)	21,8	18,8	نسبة النساء ضمن السكان النشيطين (بـ %)
Taux d'activité de la population âgée de 15 ans et plus (en %)	48,1	45,8	معدل النشاط لدى السكان البالغين من العمر 15 سنة فما فوق (بـ %)
Taux d'activité selon le sexe (en %)			معدل النشاط حسب الجنس (بـ %)
Masculin	74,0	73,0	ذكور
Féminin	21,3	17,6	إناث
Taux d'activité selon l'âge (en %)			معدل النشاط حسب السن (بـ %)
15 - 24 ans	25,5	23,8	15 - 24 سنة
25 - 34 ans	59,6	57,7	25 - 34 سنة
35 - 44 ans	63,0	61,0	35 - 44 سنة
45 - 59 ans	63,9	61,0	45 - 59 سنة
60 ans et plus	34,6	32,5	60 سنة فما فوق
Taux d'activité selon le diplôme (en %)			معدل النشاط حسب الشهادة (بـ %)
Sans diplôme	50,6	47,4	بدون شهادة
Niveau moyen(1)	42,5	41,8	مستوى متوسط(1)
Niveau supérieur(2)	47,7	49,6	مستوى عالي(2)
Structure de la population active selon le diplôme (en %)			بنية السكان النشيطين حسب الشهادة (بـ %)
Sans diplôme	69,0	66,5	بدون شهادة
Niveau moyen	26,8	27,8	مستوى متوسط
Niveau supérieur	4,2	5,7	مستوى عالي
Non déclaré	0,0	0,0	غير مصرح
Total	100	100	المجموع
Structure de la population active selon le niveau scolaire (en %)			بنية السكان النشيطين حسب المستوى الدراسي (بـ %)
Sans niveau scolaire	40,3	38,3	بدون مستوى دراسي
Primaire	27,6	27,1	ابتدائي
Collège	19,2	20,0	إعدادي
Secondaire	4,9	5,5	ثانوي
Supérieur	3,2	4,5	عالي
Autre niveau	4,9	4,6	مستوى آخر
Non déclaré	0,0	0,0	غير مصرح
Total	100	100	المجموع
Structure de la population active selon l'âge (en %)			بنية السكان النشيطين حسب السن (بـ %)
15 - 24 ans	13,4	13,0	15 - 24 سنة
25 - 34 ans	24,4	24,5	25 - 34 سنة
35 - 44 ans	22,6	22,7	35 - 44 سنة
45 - 59 ans	26,8	26,8	45 - 59 سنة
60 ans et plus	12,8	13,0	60 سنة فما فوق
Total	100	100	المجموع

الفصل الثاني : الشغل
Chapitre 2 : Emploi

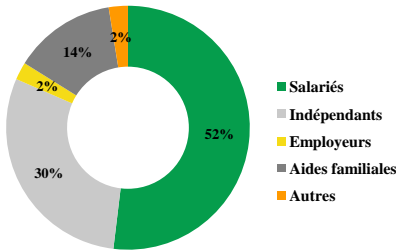
Volume des actifs occupés (en milliers)
حجم النشيطين المشتغلين (بالآلاف)



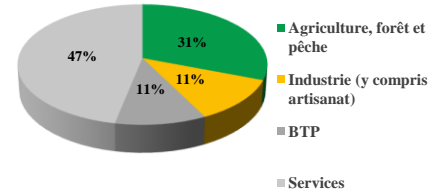
Taux d'emploi selon le milieu et le sexe
معدل الشغل حسب وسط الإقامة و الجنس



Structure de l'emploi selon le statut professionnel
بنية الشغل حسب الحالة في المهنة



Structure de l'emploi selon les secteurs d'activité économique
بنية الشغل حسب قطاعات النشاط الاقتصادي



Taux d'emploi selon les régions
معدل الشغل حسب الجهات

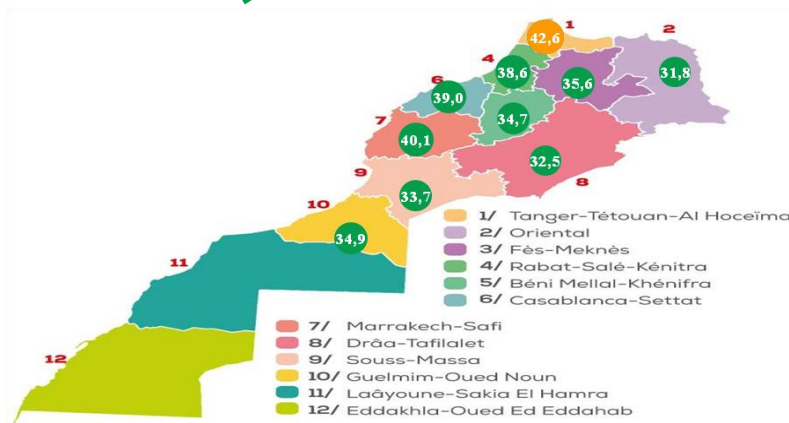


Tableau 3 : Indicateurs socio-professionnels trimestriels de l'emploi selon le milieu de résidence

الجدول 3 : المؤشرات السوسيو-مهنية الفصلية للشغل حسب وسط الإقامة

ENSEMBLE Indicateurs	الفصل الثالث 2022	الفصل الثالث 2023	المجموع المؤشرات
	3ème trim. 2022	3ème trim. 2023	
Population active occupée âgée de 15 ans et plus (en milliers)	10 750	10 452	السكان النشيطون المشتغلون البالغون من العمر 15 سنة فما فوق (بالآلاف)
Taux de féminisation de l'emploi (en %)	20,6	20,0	نسبة الإناث ضمن النشيطين المشتغلين (بـ %)
Taux d'emploi selon le sexe (en %)			معدل الشغل حسب الجنس (بـ %)
Masculin	62,9	60,7	ذكور
Féminin	15,9	14,8	إناث
Ensemble	39,0	37,4	مجموع
Structure de l'emploi selon l'âge (en %)			بنية الشغل حسب السن (بـ %)
15 - 34 ans	34,6	34,0	سنة 15-34
35 - 59 ans	55,6	56,1	سنة 35-59
60 ans et plus	9,8	9,9	60 سنة فما فوق
Total	100	100	المجموع
Structure de l'emploi selon le diplôme (en %)			بنية الشغل حسب الشهادة (بـ %)
Sans diplôme	50,3	48,2	بدون شهادة
Niveau moyen	32,6	33,2	مستوى متوسط
Niveau supérieur	17,0	18,6	مستوى عالي
Non déclaré	0,0	0,1	غير مصرح
Total	100	100	المجموع
Structure de l'emploi selon le niveau scolaire (en %)			بنية الشغل حسب المستوى الدراسي (بـ %)
Sans niveau scolaire	25,0	23,8	بدون مستوى دراسي
Primaire	25,0	24,1	ابتدائي
Collège	20,8	21,1	إعدادي
Secondaire	14,1	14,9	ثانوي
Supérieur	11,8	13,0	عالي
Autres	3,2	3,1	مستوى آخر
Non déclaré	0,0	0,0	غير مصرح
Total	100	100	المجموع

Tableau 3 : Indicateurs socio-professionnels trimestriels de l'emploi selon le milieu de résidence

الجدول 3 : المؤشرات السوسيو-مهنية الفصلية للشغل حسب وسط الإقامة

ENSEMBLE (suite)

المجموع (تابع)

Indicateurs

الفصل الثالث 2022

الفصل الثالث 2023

المؤشرات

3ème trim. 2022

3ème trim. 2023

Structure de l'emploi selon les grands groupes de professions (en %)

بنية الشغل حسب المجموعات الكبرى للمهن (بـ %)

Membres des corps législatifs, élus locaux, responsables hiérarchiques de la fonction publique, directeurs et cadres de direction d'entreprises

0,8

0,6

أعضاء الهيئة التشريعية، المنتخبون المحليون، المسؤولون حسب تسلسلهم في الإدارات العمومية، المديرين وأطر إدارة المقاولات

Cadres supérieurs et membres des professions libérales

4,2

4,8

الأطر العليا وأعضاء المهن الحرة

Cadres moyens

3,4

3,7

الأطر المتوسطة

Employés

11,8

13,4

المستخدمون

Commerçants, intermédiaires commerciaux et financiers

9,4

8,1

التجار، الوسطاء التجاريين والماليين

Exploitants agricoles, pêcheurs, forestiers, chasseurs et travailleurs assimilés

11,1

9,9

المستغلون الفلاحيون، الصيادون، الغابويين، القناصون والعمالون المماثلون

Artisans et ouvriers qualifiés des métiers artisanaux (non compris les ouvriers de l'agriculture)

20,3

19,4

حرفيون وعمال مؤهلون في المهن الحرفية (باستثناء عمال الفلاحة)

Ouvriers et manœuvres agricoles et de la pêche (y compris les ouvriers qualifiés)

16,6

15,7

عمال وعمال يدويين في الفلاحة والصيد (بما في ذلك العمال المؤهلون)

Conducteurs d'installations et de machines et ouvriers de l'assemblage

5,2

5,3

مسيرو التجهيزات والآلات وعمال التركيب والتجميع

Manœuvres non agricoles, manutentionnaires et travailleurs des petits métiers

17,0

19,0

العمال اليدويين غير الفلاحيين، الحمالون وعمال المهن الصغرى

Non déclaré

0,0

0,1

مهن غير مصرح بها

Total

100

100

المجموع

Structure de l'emploi selon le statut professionnel (en %)

بنية الشغل حسب الحالة في المهنة (بـ %)

Salariés

53,3

60,7

مستأجرون

Indépendants

30,5

25,7

مستقلون

Employeurs

2,1

1,7

مشغلون

Aides familiales

11,2

9,4

مساعدون عائليين

Apprentis

0,4

0,4

متعلمون

Autres situations

2,5

2,2

حالات أخرى

Total

100

100

المجموع

Tableau 3 : Indicateurs socio-professionnels trimestriels de l'emploi selon le milieu de résidence

الجدول 3 : المؤشرات السوسيو-مهنية الفصلية للشغل حسب وسط الإقامة

ENSEMBLE (suite)		المجموع (تابع)	
Indicateurs	الفصل الثالث 2022	الفصل الثالث 2023	المؤشرات
	3ème trim. 2022	3ème trim. 2023	
Structure de l'emploi selon les secteurs d'emploi (en %)			بنية الشغل حسب قطاع الشغل (ب %)
Administration publique et collectivités locales (y compris la promotion nationale)	7,9	8,3	الإدارة العمومية والجماعات المحلية (بما في ذلك الإنعاش الوطني)
Entreprises publiques et semi-publiques	0,3	0,4	المقاولات العمومية والشبه عمومية
Secteur privé (y compris le secteur informel)	91,7	91,3	القطاع الخاص (بما في ذلك القطاع غير المنظم)
Non déclaré	0,0	0,0	غير مصرح
Total	100	100	المجموع
Structure de l'emploi selon les branches d'activité économique (en %)			بنية الشغل حسب فروع النشاط الاقتصادي (ب %)
Agriculture, forêt et pêche	28,0	25,9	الزراعة، الغابة والصيد
Industrie (y compris l'artisanat)	12,0	12,4	الصناعة (بما في ذلك الصناعة التقليدية)
Bâtiments et travaux publics	11,4	11,7	البناء والأشغال العمومية
Commerce	15,8	15,2	التجارة
Transport, entrepôts et communication	6,1	6,2	النقل والتخزين والاتصال
Administration générale et services sociaux fournis à la collectivité	9,8	10,6	الإدارة العمومية والخدمات الاجتماعية المقدمة للمجتمع
Autres services	17,0	17,9	خدمات أخرى
Activités mal désignées	0,0	0,1	أنشطة مبهمة
Total	100	100	المجموع

Tableau 3 : Indicateurs socio-professionnels trimestriels de l'emploi selon le milieu de résidence

الجدول 3 : المؤشرات السوسيو-مهنية الفصلية للشغل حسب وسط الإقامة

URBAIN Indicateurs	الفصل الثالث 2022	الفصل الثالث 2023	حضرى المؤشرات
	3ème trim. 2022	3ème trim. 2023	
Population active occupée âgée de 15 ans et plus (en milliers)	6 479	6450	السكان النشيطون المشتغلون البالغون من العمر 15 سنة فما فوق (بالآلاف)
Taux de féminisation de l'emploi (en %)	19,7	20,7	نسبة الإناث ضمن النشيطين المشتغلين (بـ %)
Taux d'emploi selon le sexe (en %)			معدل الشغل حسب الجنس (بـ %)
Masculin	59,1	56,9	ذكور
Féminin	13,6	14,0	إناث
Ensemble	35,7	34,8	مجموع
Structure de l'emploi selon l'âge (en %)			بنية الشغل حسب السن (بـ %)
15 - 34 ans	33,9	33,8	سنة 15-34
35 - 59 ans	58,5	58,7	سنة 35-59
60 ans et plus	7,6	7,5	60 سنة فما فوق
Total	100	100	المجموع
Structure de l'emploi selon le diplôme (en %)			بنية الشغل حسب الشهادة (بـ %)
Sans diplôme	36,5	35,1	بدون شهادة
Niveau moyen	37,1	37,2	مستوى متوسط
Niveau supérieur	26,3	27,6	مستوى عالي
Non déclaré	0,0	0,1	غير مصرح
Total	100	100	المجموع
Structure de l'emploi selon le niveau scolaire (en %)			بنية الشغل حسب المستوى الدراسي (بـ %)
Sans niveau scolaire	13,9	13,4	بدون مستوى دراسي
Primaire	23,1	22,1	ابتدائي
Collège	22,5	22,3	إعدادي
Secondaire	20,4	21,0	ثانوي
Supérieur	18,0	19,2	عالي
Autres	2,0	2,1	مستوى آخر
Non déclaré	0,0	0,1	غير مصرح
Total	100	100	المجموع

Tableau 3 : Indicateurs socio-professionnels trimestriels de l'emploi selon le milieu de résidence

الجدول 3 : المؤشرات السوسيو-مهنية الفصلية للشغل حسب وسط الإقامة

URBAIN (suite)

حضري (تابع)

Indicateurs

الفصل الثالث 2022

الفصل الثالث 2023

المؤشرات

3ème trim. 2022

3ème trim. 2023

Structure de l'emploi selon les grands groupes de professions (en %)

بنية الشغل حسب المجموعات الكبرى للمهن (بـ %)

Membres des corps législatifs, élus locaux, responsables hiérarchiques de la fonction publique, directeurs et cadres de direction d'entreprises	1,2	0,9	أعضاء الهيئة التشريعية، المنتخبون المحليون، المسؤولون حسب تسلسلهم في الإدارات العمومية، المديرين وأطر إدارة المقاولات
Cadres supérieurs et membres des professions libérales	6,6	7,3	الأطر العليا وأعضاء المهن الحرة
Cadres moyens	5,4	5,6	الأطر المتوسطة
Employés	17,0	18,7	المستخدمون
Commerçants, intermédiaires commerciaux et financiers	12,3	10,2	التجار، الوسطاء التجاريين والماليين
Exploitants agricoles, pêcheurs, forestiers, chasseurs et travailleurs assimilés	1,2	1,0	المستغلون الفلاحيون، الصيادون، الغابويين، القناصون والعمالون المماثلون
Artisans et ouvriers qualifiés des métiers artisanaux (non compris les ouvriers de l'agriculture)	25,5	24,1	حرفيون وعمال مؤهلون في المهن الحرفية (باستثناء عمال الفلاحة)
Ouvriers et manœuvres agricoles et de la pêche (y compris les ouvriers qualifiés)	2,9	2,8	عمال وعمال يدويين في الفلاحة والصيد (بما في ذلك العمال المؤهلون)
Conducteurs d'installations et de machines et ouvriers de l'assemblage	6,6	6,6	مسيرو التجهيزات والآلات وعمال التركيب والتجميع
Manœuvres non agricoles, manutentionnaires et travailleurs des petits métiers	21,3	22,7	العمال اليدويين غير الفلاحيين، الحمالون وعمال المهن الصغرى
Non déclaré	0,0	0,1	مهن غير مصرح بها
Total	100	100	المجموع
Structure de l'emploi selon le statut professionnel (en %)			بنية الشغل حسب الحالة في المهنة (بـ %)
Salariés	65,1	72,3	مستأجرون
Indépendants	26,7	21,2	مستقلون
Employeurs	3,1	2,5	مشغلون
Aides familiales	2,2	1,6	مساعدون عائليون
Apprentis	0,4	0,3	متعلمون
Autres situations	2,6	2,1	حالات أخرى
Total	100	100	المجموع

Tableau 3 : Indicateurs socio-professionnels trimestriels de l'emploi selon le milieu de résidence

الجدول 3 : المؤشرات السوسيو-مهنية الفصلية للشغل حسب وسط الإقامة

URBAIN (suite) Indicateurs	الفصل الثالث 2022	الفصل الثالث 2023	حضري (تابع) المؤشرات
	3ème trim. 2022	3ème trim. 2023	
Structure de l'emploi selon les secteurs d'emploi (en %)			بنية الشغل حسب قطاع الشغل (ب %)
Administration publique et collectivités locales (y compris la promotion nationale)	11,3	11,5	الإدارة العمومية والجماعات المحلية (بما في ذلك الإنعاش الوطني)
Entreprises publiques et semi-publiques	0,5	0,6	المقاولات العمومية والشبه عمومية
Secteur privé (y compris le secteur informel)	88,2	87,9	القطاع الخاص (بما في ذلك القطاع غير المنظم)
Non déclaré	0,0	0,0	غير مصرح
Total	100	100	المجموع
Structure de l'emploi selon les branches d'activité économique (en %)			بنية الشغل حسب فروع النشاط الاقتصادي (ب %)
Agriculture, forêt et pêche	4,3	4,0	الزراعة، الغابة والصيد
Industrie (y compris l'artisanat)	16,3	16,8	الصناعة (بما في ذلك الصناعة التقليدية)
Bâtiments et travaux publics	12,0	11,7	البناء والأشغال العمومية
Commerce	21,4	20,0	التجارة
Transport, entrepôts et communication	7,9	7,9	النقل والتخزين والاتصال
Administration générale et services sociaux fournis à la collectivité	14,2	14,9	الإدارة العمومية والخدمات الاجتماعية المقدمة للمجتمع
Autres services	23,9	24,6	خدمات أخرى
Activités mal désignées	0,0	0,1	أنشطة مبهمة
Total	100	100	المجموع

Tableau 3 : Indicateurs socio-professionnels trimestriels de l'emploi selon le milieu de résidence

الجدول 3 : المؤشرات السوسيو-مهنية الفصلية للشغل حسب وسط الإقامة

RURAL Indicateurs	الفصل الثالث 2022	الفصل الثالث 2023	قروي المؤشرات
	3ème trim. 2022	3ème trim. 2023	
Population active occupée âgée de 15 ans et plus (en milliers)	4 271	4002	السكان النشيطون المشتغلون البالغون من العمر 15 سنة فما فوق (بالآلاف)
Taux de féminisation de l'emploi (en %)	22,0	18,9	نسبة الإناث ضمن النشيطين المشتغلين (بـ %)
Taux d'emploi selon le sexe (en %)			معدل الشغل حسب الجنس (بـ %)
Masculin	69,9	67,7	ذكور
Féminin	20,4	16,4	إناث
Ensemble	45,5	42,6	مجموع
Structure de l'emploi selon l'âge (en %)			بنية الشغل حسب السن (بـ %)
15 - 34 ans	35,6	34,4	15-34 سنة
35 - 59 ans	51,1	51,8	35-59 سنة
60 ans et plus	13,3	13,8	60 سنة فما فوق
Total	100	100	المجموع
Structure de l'emploi selon le diplôme (en %)			بنية الشغل حسب الشهادة (بـ %)
Sans diplôme	71,2	69,3	بدون شهادة
Niveau moyen	25,8	26,7	مستوى متوسط
Niveau supérieur	3,0	4,0	مستوى عالي
Non déclaré	0,0	0,0	غير مصرح
Total	100	100	المجموع
Structure de l'emploi selon le niveau scolaire (en %)			بنية الشغل حسب المستوى الدراسي (بـ %)
Sans niveau scolaire	41,9	40,5	بدون مستوى دراسي
Primaire	27,9	27,4	ابتدائي
Collège	18,3	19,2	إعدادي
Secondaire	4,6	5,1	ثانوي
Supérieur	2,2	3,0	عالي
Autres	5,1	4,8	مستوى آخر
Non déclaré	0,0	0,0	غير مصرح
Total	100	100	المجموع

Tableau 3 : Indicateurs socio-professionnels trimestriels de l'emploi selon le milieu de résidence

الجدول 3 : المؤشرات السوسيو-مهنية الفصلية للشغل حسب وسط الإقامة

RURAL (suite) Indicateurs	الفصل الثالث 2022	الفصل الثالث 2023	قروي (تابع) المؤشرات
	3ème trim. 2022	3ème trim. 2023	
Structure de l'emploi selon les grands groupes de professions (en %)			بنية الشغل حسب المجموعات الكبرى للمهن (بـ %)
Membres des corps législatifs, élus locaux, responsables hiérarchiques de la fonction publique, directeurs et cadres de direction d'entreprises	0,1	0,1	أعضاء الهيئة التشريعية، المنتخبون المحليون، المسؤولون حسب تسلسلهم في الإدارات العمومية، المديرين وأطر إدارة المقاولات
Cadres supérieurs et membres des professions libérales	0,6	0,7	الأطر العليا وأعضاء المهن الحرة
Cadres moyens	0,4	0,6	الأطر المتوسطة
Employés	4,1	4,9	المستخدمون
Commerçants, intermédiaires commerciaux et financiers	5,1	4,7	التجار، الوسطاء التجاريين والماليين
Exploitants agricoles, pêcheurs, forestiers, chasseurs et travailleurs assimilés	26,2	24,3	المستغلون الفلاحيون، الصيادون، الغابويين، القناصون والعمالون المماثلون
Artisans et ouvriers qualifiés des métiers artisanaux (non compris les ouvriers de l'agriculture)	12,5	11,8	حرفيون وعمال مؤهلون في المهن الحرفية (باستثناء عمال الفلاحة)
Ouvriers et manœuvres agricoles et de la pêche (y compris les ouvriers qualifiés)	37,4	36,6	عمال وعمال يدويين في الفلاحة والصيد (بما في ذلك العمال المؤهلون)
Conducteurs d'installations et de machines et ouvriers de l'assemblage	3,0	3,3	مسيرو التجهيزات والآلات وعمال التركيب والتجميع
Manœuvres non agricoles, manutentionnaires et travailleurs des petits métiers	10,4	13,1	العمال اليدويين غير الفلاحيين، الحمالون وعمال المهن الصغرى
Non déclaré	0,0	--	مهن غير مصرح بها
Total	100	100	المجموع
Structure de l'emploi selon le statut professionnel (en %)			بنية الشغل حسب الحالة في المهنة (بـ %)
Salariés	35,3	42,0	مستأجرون
Indépendants	36,4	32,9	مستقلون
Employeurs	0,6	0,5	مشغلون
Aides familiales	24,9	21,9	مساعدون عائليون
Apprentis	0,4	0,4	متعلمون
Autres situations	2,3	2,3	حالات أخرى
Total	100	100	المجموع

Tableau 3 : Indicateurs socio-professionnels trimestriels de l'emploi selon le milieu de résidence

الجدول 3 : المؤشرات السوسيو-مهنية الفصلية للشغل حسب وسط الإقامة

Indicateurs	الفصل الثالث 2022	الفصل الثالث 2023	قروي (تابع) المؤشرات
	3ème trim. 2022	3ème trim. 2023	
Structure de l'emploi selon les secteurs d'emploi (en %)			بنية الشغل حسب قطاع الشغل (ب %)
Administration publique et collectivités locales (y compris la promotion nationale)	2,8	3,2	الإدارة العمومية والجماعات المحلية (بما في ذلك الإنعاش الوطني)
Entreprises publiques et semi-publiques	0,0	0,0	المقاولات العمومية والشبه عمومية
Secteur privé (y compris le secteur informel)	97,1	96,8	القطاع الخاص (بما في ذلك القطاع غير المنظم)
Non déclaré	0,0	0,0	غير مصرح
Total	100	100	المجموع
Structure de l'emploi selon les branches d'activité économique (en %)			بنية الشغل حسب فروع النشاط الاقتصادي (ب %)
Agriculture, forêt et pêche	64,0	61,3	الفلاحة، الغابة والصيد
Industrie (y compris l'artisanat)	5,3	5,4	الصناعة (بما في ذلك الصناعة التقليدية)
Bâtiments et travaux publics	10,5	11,6	البناء والأشغال العمومية
Commerce	7,4	7,4	التجارة
Transport, entrepôts et communication	3,3	3,5	النقل والتخزين والاتصال
Administration générale et services sociaux	3,0	3,7	الإدارة العمومية والخدمات الاجتماعية المقدمة للمجتمع
Autres services	6,6	7,1	خدمات أخرى
Activités mal désignées	0,0	0,0	أنشطة مبهمة
Total	100	100	المجموع

Tableau 4 : Structures socio-professionnelles de l'emploi selon le niveau du diplôme et le milieu de résidence au troisième trimestre 2023

الجدول 4 : البنيات السوسيو-مهنية للشغل حسب مستوى الشهادة ووسط الإقامة خلال الفصل الثالث من سنة 2023

Indicateurs	الشهادة			المؤشرات
	بدون شهادة Sans diplôme	مستوى متوسط Diplôme Niveau moyen	مستوى عالي Niveau supérieur	
ENSEMBLE				المجموع
Population active occupée âgée de 15 ans et plus (en milliers)	5035	3471	1939	السكان النشيطون المشتغلون البالغون من العمر 15 سنة فما فوق (بالآلاف)
Taux de féminisation de l'emploi (en %)	21,0	11,3	33,0	نسبة الإناث ضمن النشيطين المشتغلين (بـ %)
Structure de l'emploi selon l'âge (en %)				بنية الشغل حسب السن (بـ %)
15 - 34 ans	19,6	47,9	46,9	15-34 سنة
35 - 59 ans	63,6	49,0	49,2	35-59 سنة
60 ans et plus	16,8	3,2	4,0	60 سنة فما فوق
Total	100	100	100	المجموع
Structure de l'emploi selon le statut professionnel (en %)				بنية الشغل حسب الحالة في المهنة (بـ %)
Salariés	49,5	63,8	84,2	مأجورون
Indépendants	34,5	22,8	8,3	مستقلون
Employeurs	1,2	1,6	3,3	مشغلون
Aides familiales	12,8	8,5	2,0	مساعدون عائليون
Apprentis	0,1	0,7	0,3	متعلمون
Autres situations	2,0	2,6	1,9	حالات أخرى
Total	100	100	100	المجموع
Structure de l'emploi selon les secteurs d'emploi (en %)				بنية الشغل حسب قطاع الشغل (بـ %)
Administration publique et collectivités locales (y compris la promotion nationale)	2,3	5,4	29,4	الإدارة العمومية والجماعات المحلية (بما في ذلك الإنعاش الوطني)
Entreprises publiques et semi publiques	0,0	0,2	1,6	المقاولات العمومية والشبه عمومية
Secteur privé (y compris le secteur informel)	97,7	94,4	69,0	القطاع الخاص (بما في ذلك القطاع غير المنظم)
Non déclaré	0,0	--	0,0	غير مصرح
Total	100	100	100	المجموع
Structure de l'emploi selon les branches d'activité économique (en %)				بنية الشغل حسب فروع النشاط الاقتصادي (بـ %)
Agriculture, forêt et pêche	41,2	17,0	2,2	الزراعة، الغابة والصيد
Industrie (y compris l'artisanat)	10,6	14,7	13,3	الصناعة (بما في ذلك الصناعة التقليدية)
Bâtiments et travaux publics	13,1	13,7	4,4	البناء والأشغال العمومية
Commerce	13,8	18,6	12,6	التجارة
Transport, entrepôts et	4,8	7,2	8,1	النقل، التخزين و الاتصال
Administration générale et services sociaux fournis à la collectivité	2,6	6,6	38,4	الإدارة العمومية والخدمات الاجتماعية المقدمة للمجتمع
Autres services	13,9	22,2	20,8	خدمات أخرى
Activités mal désignées	0,0	0,0	0,3	أنشطة مبهمة
Total	100	100	100	المجموع

Tableau 4 : Structures socio-professionnelles de l'emploi selon le niveau du diplôme et le milieu de résidence au troisième trimestre 2023

الجدول 4 : البنيات السوسيو-مهنية للشغل حسب مستوى الشهادة ووسط الإقامة خلال الفصل الثالث من سنة 2023

Indicateurs	الشهادة			المؤشرات
	بدون شهادة Sans diplôme	مستوى متوسط Diplôme Niveau moyen	مستوى عالي Niveau supérieur	
URBAIN				حضري
Population active occupée âgée de 15 ans et plus (en milliers)	2262	2401	1781	السكان النشيطون المشتغلون البالغون من العمر 15 سنة فما فوق (بالآلاف)
Taux de féminisation de l'emploi (en %)	17,7	13,4	34,4	نسبة الإناث ضمن النشيطين المشتغلين (ب %)
Structure de l'emploi selon l'âge (en %)				بنية الشغل حسب السن (ب %)
15 - 34 ans	17,2	41,2	45,1	15-34 سنة
35 - 59 ans	68,5	55,3	50,7	35-59 سنة
60 ans et plus	14,3	3,6	4,2	60 سنة فما فوق
Total	100	100	100	المجموع
Structure de l'emploi selon le statut professionnel (en %)				بنية الشغل حسب الحالة في المهنة (ب %)
Salariés	64,9	69,5	85,5	مأجورون
Indépendants	29,6	23,2	7,9	مستقلون
Employeurs	2,1	2,1	3,4	مشغلون
Aides familiales	1,4	2,2	1,0	مساعدون عائليون
Apprentis	0,1	0,5	0,3	متعلمون
Autres situations	1,9	2,4	1,8	حالات أخرى
Total	100	100	100	المجموع
Structure de l'emploi selon les secteurs d'emploi (en %)				بنية الشغل حسب قطاع الشغل (ب %)
Administration publique et collectivités locales (y compris la promotion nationale)	2,6	6,5	29,7	الإدارة العمومية والجماعات المحلية (بما في ذلك الإنعاش الوطني)
Entreprises publiques et semi publiques	0,0	0,2	1,7	المقاولات العمومية والشبه عمومية
Secteur privé (y compris le secteur informel)	97,4	93,2	68,6	القطاع الخاص (بما في ذلك القطاع غير المنظم)
Non déclaré	--	--	0,0	غير مصرح
Total	100	100	100	المجموع
Structure de l'emploi selon les branches d'activité économique (en %)				بنية الشغل حسب فروع النشاط الاقتصادي (ب %)
Agriculture, forêt et pêche	7,1	3,6	0,7	الزراعة، الغابة والصيد
Industrie (y compris l'artisanat)	18,2	17,8	13,7	الصناعة (بما في ذلك الصناعة التقليدية)
Bâtiments et travaux publics	16,5	12,7	4,2	البناء والأشغال العمومية
Commerce	23,3	22,3	12,8	التجارة
Transport, entrepôts et	6,6	8,6	8,5	النقل، التخزين و الاتصال
Administration générale et services sociaux fournis à la collectivité	3,3	8,1	38,7	الإدارة العمومية والخدمات الاجتماعية المقدمة للمجتمع
Autres services	24,8	26,9	21,2	خدمات أخرى
Activités mal désignées	0,0	0,0	0,3	أنشطة مبهمة
Total	100	100	100	المجموع

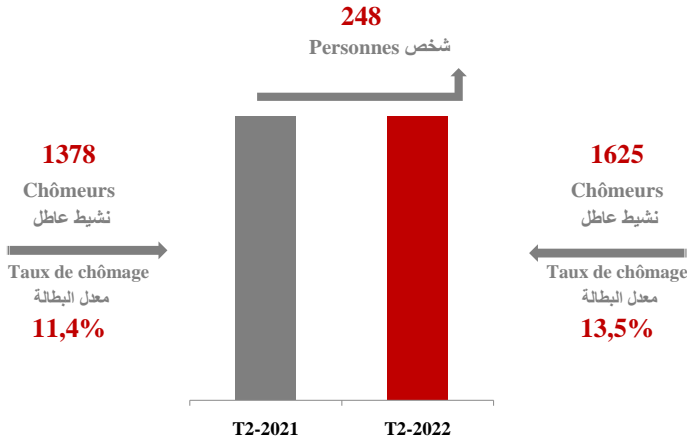
Tableau 4 : Structures socio-professionnelles de l'emploi selon le niveau du diplôme et le milieu de résidence au troisième trimestre 2023

الجدول 4 : البنيات السوسيو-مهنية للشغل حسب مستوى الشهادة ووسط الإقامة خلال الفصل الثالث من سنة 2023

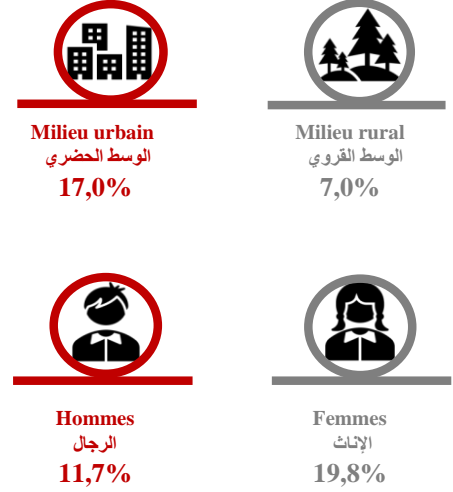
Indicateurs	الشهادة			المؤشرات
	بدون شهادة Sans diplôme	مستوى متوسط Diplôme Niveau moyen	مستوى عالي مستوى أعلى Niveau supérieur	
RURAL				قروي
Population active occupée âgée de 15 ans et plus (en milliers)	2773	1070	158	السكان النشيطون المشتغلون البالغون من العمر 15 سنة فما فوق (بالآلاف)
Taux de féminisation de l'emploi (en %)	23,7	6,5	17,8	نسبة الإناث ضمن النشيطين المشتغلين (ب %)
Structure de l'emploi selon l'âge (en %)				بنية الشغل حسب السن (ب %)
15 - 34 ans	21,5	62,9	66,9	15-34 سنة
35 - 59 ans	59,5	34,9	31,5	35-59 سنة
60 ans et plus	19,0	2,2	1,6	60 سنة فما فوق
Total	100	100	100	المجموع
Structure de l'emploi selon le statut professionnel (en %)				بنية الشغل حسب الحالة في المهنة (ب %)
Salariés	36,9	50,9	70,2	مأجورون
Indépendants	38,4	21,8	11,8	مستقلون
Employeurs	0,4	0,5	1,6	مشغلون
Aides familiales	22,1	22,7	13,2	مساعدون عائليون
Apprentis	0,1	1,0	0,5	متعلمون
Autres situations	2,0	3,0	2,7	حالات أخرى
Total	100	100	100	المجموع
Structure de l'emploi selon les secteurs d'emploi (en %)				بنية الشغل حسب قطاع الشغل (ب %)
Administration publique et collectivités locales (y compris la promotion nationale)	2,0	2,9	25,9	الإدارة العمومية والجماعات المحلية (بما في ذلك الإنعاش الوطني)
Entreprises publiques et semi publiques	0,0	0,0	0,7	المقاولات العمومية والشبه عمومية
Secteur privé (y compris le secteur informel)	98,0	97,1	73,4	القطاع الخاص (بما في ذلك القطاع غير المنظم)
Non déclaré	0,0	--	--	غير مصرح
Total	100	100	100	المجموع
Structure de l'emploi selon les branches d'activité économique (en %)				بنية الشغل حسب فروع النشاط الاقتصادي (ب %)
Agriculture, forêt et pêche	69,1	47,1	20,0	الزراعة، الغابة والصيد
Industrie (y compris l'artisanat)	4,3	7,7	8,5	الصناعة (بما في ذلك الصناعة التقليدية)
Bâtiments et travaux publics	10,2	16,0	6,2	البناء والأشغال العمومية
Commerce	6,0	10,4	10,4	التجارة
Transport, entrepôts et	3,3	4,1	3,3	النقل، التخزين و الاتصال
Administration générale et services sociaux fournis à la collectivité	2,1	3,3	34,9	الإدارة العمومية والخدمات الاجتماعية المقدمة للمجتمع
Autres services	4,9	11,5	16,8	خدمات أخرى
Activités mal désignées	0,0	--	--	أنشطة مبهمة
Total	100	100	100	المجموع

الفصل الثالث : البطالة
Chapitre 3 : Chômage

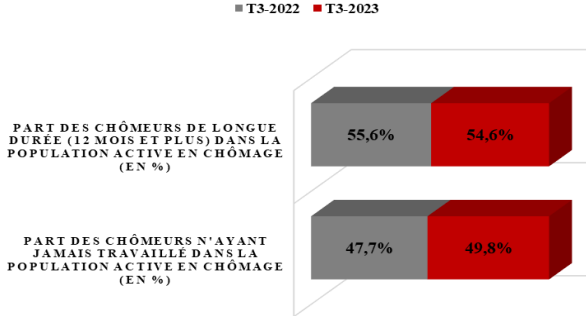
Volume de chômage(en milliers)
حجم النشيطين العاطلين(بالآلاف)



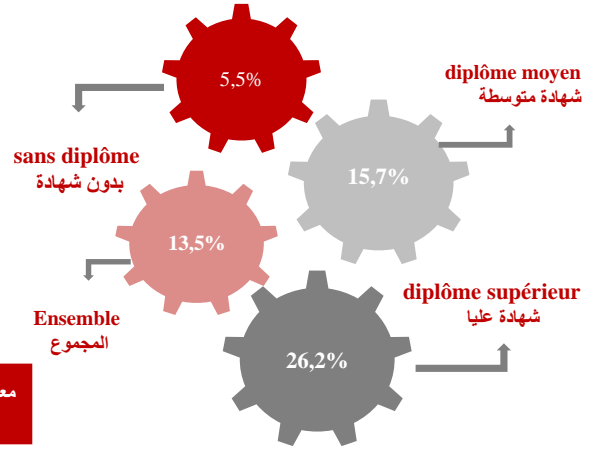
Taux de chômage selon le milieu et le sexe
معدل البطالة حسب وسط الإقامة و الجنس



Part du chômage de longue durée et de primo-demandeurs
نسبة العاطلين لمدة طويلة و الذين لم يسبق لهم أن شغلوا



Taux de chômage selon le diplôme
معدل البطالة حسب الشهادة



Taux de chômage selon les régions
معدل البطالة حسب الجهات

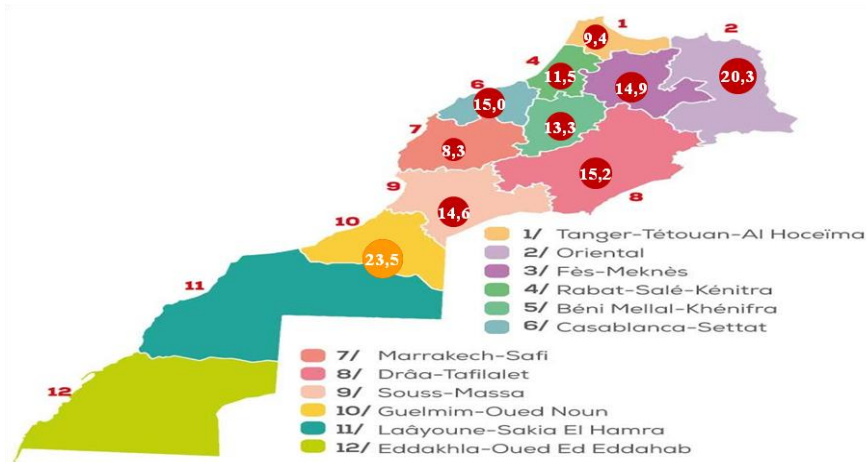


Tableau 5 : Indicateurs trimestriels du chômage selon le milieu de résidence

الجدول 5: المؤشرات الفصلية للبطالة حسب وسط الإقامة

ENSEMBLE Indicateurs	الفصل الثالث 2022 3ème trim. 2022	الفصل الثالث 2023 3ème trim. 2023	المجموع المؤشرات
Population active en chômage (en milliers)	1 378	1 625	السكان النشيطون العاطلون (بالآلاف)
Taux de féminisation de la population active en chômage (en %)	34,7	31,7	نسبة النساء ضمن السكان النشيطين العاطلين (بـ %)
Taux de chômage (en %)	11,4	13,5	معدل البطالة (بـ %)
Taux de chômage selon le sexe (en %)			معدل البطالة حسب الجنس (بـ %)
Masculin	9,5	11,7	ذكور
Féminin	17,8	19,8	إناث
Taux de chômage selon l'âge (en %)			معدل البطالة حسب السن (بـ %)
15 - 24 ans	31,7	38,2	سنة 15-24
25 - 34 ans	18,4	20,9	سنة 25-34
35 - 44 ans	6,4	8,1	سنة 35-44
45 ans et plus	3,1	3,7	سنة فما فوق 45
Taux de chômage selon le diplôme (en %)			معدل البطالة حسب الشهادة (بـ %)
Sans diplôme	4,1	5,5	بدون شهادة
Niveau moyen	12,9	15,7	مستوى متوسط
Niveau supérieur	25,5	26,2	مستوى عالي
Taux de chômage selon le niveau scolaire (en %)			معدل البطالة حسب المستوى الدراسي (بـ %)
Sans niveau	2,5	3,0	بدون مستوى دراسي
Primaire	6,2	8,6	ابتدائي
Collège	13,5	16,0	إعدادي
Secondaire	18,7	19,3	ثانوي
Supérieur	25,3	27,3	عالي
Autre niveau	1,9	2,8	مستوى آخر
Structure de la population active en chômage selon l'âge (en %)			بنية السكان النشيطين العاطلين حسب السن (بـ %)
15 - 24 ans	30,2	30,2	سنة 15-24
25 - 34 ans	46,0	45,0	سنة 25-34
35 - 44 ans	13,9	14,8	سنة 35-44
45 ans et plus	9,8	9,9	سنة فما فوق 45
Total	100	100	المجموع

Tableau 5 : Indicateurs trimestriels du chômage selon le milieu de résidence

الجدول 5 : المؤشرات الفصلية للبطالة حسب وسط الإقامة

ENSEMBLE (suite) Indicateurs	الفصل الثالث 2022	الفصل الثالث 2023	المجموع (تابع) المؤشرات
	3ème trim. 2022	3ème trim. 2023	
Structure de la population active en chômage selon le diplôme (en %)			بنية السكان النشيطين العاطلين حسب الشهادة (ب %)
Sans diplôme	16,6	17,9	بدون شهادة
Niveau moyen	37,9	39,6	مستوى متوسط
Niveau supérieur	45,4	42,4	مستوى عالي
Non déclaré	0,1	0,1	غير مصرح
Total	100	100	المجموع
Structure de la population active en chômage selon le niveau scolaire (en %)			بنية السكان النشيطين العاطلين حسب المستوى الدراسي (ب %)
Sans niveau scolaire	4,9	4,8	بدون مستوى دراسي
Primaire	12,9	14,5	ابتدائي
Collège	25,5	25,8	إعدادي
Secondaire	25,3	22,9	ثانوي
Supérieur	31,0	31,4	عالي
Autre niveau	0,5	0,6	مستوى آخر
Total	100	100	المجموع
Part des chômeurs n'ayant jamais travaillé dans la population active en chômage (en %)	53,1	51,7	نسبة العاطلين الذين لم يسبق لهم أن اشتغلوا ضمن السكان النشيطين العاطلين (ب %)
Part des chômeurs de longue durée (12 mois et plus) dans la population active en chômage (en %)	68,7	65,9	نسبة العاطلين لمدة طويلة (12 شهرا فما فوق) ضمن السكان النشيطين العاطلين (ب %)
Structure de la population active en chômage selon les causes du chômage (en %)			بنية السكان النشيطين العاطلين حسب أسباب البطالة (ب %)
Arrêt de l'activité de l'établissement, licenciement	24,2	26,1	توقف نشاط المؤسسة، الطرد
Cessation d'activité indépendante, saisonnière ou pour raison de revenu	21,0	21,7	توقف نشاط حر، موسمي أو بسبب الدخل
Fin d'études ou de formation	41,2	38,1	انتهاء الدراسة أو التكوين
Arrivée à l'âge de travailler	8,8	12,0	بلوغ سن العمل
Autres causes	4,6	2,1	أسباب أخرى
Non déclaré	0,2	0,0	غير مصرح
Total	100	100	المجموع

Tableau 5 : Indicateurs trimestriels du chômage selon le milieu de résidence

الجدول 5 : المؤشرات الفصلية للبطالة حسب وسط الإقامة

Urbain Indicateurs	الفصل الثالث 2022	الفصل الثالث 2023	حضري المؤشرات
	3ème trim. 2022	3ème trim. 2023	
Population active en chômage (en milliers)	1 142	1 322	السكان النشيطون العاطلون (بالآلاف)
Taux de féminisation de la population active en chômage (en %)	38,2	35,0	نسبة النساء ضمن السكان النشيطين العاطلين (بـ %)
Taux de chômage (en %)	15,0	17,0	معدل البطالة (بـ %)
Taux de chômage selon le sexe (en %)			معدل البطالة حسب الجنس (بـ %)
Masculin	11,9	14,4	ذكور
Féminin	25,5	25,7	إناث
Taux de chômage selon l'âge (en %)			معدل البطالة حسب السن (بـ %)
15 - 24 ans	43,8	49,7	سنة 15-24
25 - 34 ans	23,6	25,6	سنة 25-34
35 - 44 ans	8,3	10,3	سنة 35-44
45 ans et plus	4,3	5,0	سنة فما فوق 45
Taux de chômage selon le diplôme (en %)			معدل البطالة حسب الشهادة (بـ %)
Sans diplôme	6,3	8,2	بدون شهادة
Niveau moyen	14,8	17,7	مستوى متوسط
Niveau supérieur	24,9	25,2	مستوى عالي
Taux de chômage selon le niveau scolaire (en %)			معدل البطالة حسب المستوى الدراسي (بـ %)
Sans niveau	4,5	5,5	بدون مستوى دراسي
Primaire	7,8	10,4	ابتدائي
Collège	15,6	18,5	إعدادي
Secondaire	19,6	20,0	ثانوي
Supérieur	24,4	26,0	عالي
Autre niveau	2,4	4,3	مستوى آخر
Structure de la population active en chômage selon l'âge (en %)			بنية السكان النشيطين العاطلين حسب السن (بـ %)
15 - 24 ans	27,2	27,3	سنة 15-24
25 - 34 ans	48,6	47,3	سنة 25-34
35 - 44 ans	14,5	15,6	سنة 35-44
45 ans et plus	9,7	9,9	سنة فما فوق 45
Total	100	100	المجموع

Tableau 5 : Indicateurs trimestriels du chômage selon le milieu de résidence

الجدول 5 : المؤشرات الفصلية للبطالة حسب وسط الإقامة

Urbain (suite) Indicateurs	الفصل الثالث 2022 3ème trim. 2022	الفصل الثالث 2023 3ème trim. 2023	حضري (تابع) المؤشرات
Structure de la population active en chômage selon le diplôme (en %)			بنية السكان النشيطين العاطلين حسب الشهادة (ب %)
Sans diplôme	13,9	15,4	بدون شهادة
Niveau moyen	36,6	39,2	مستوى متوسط
Niveau supérieur	49,4	45,4	مستوى عالي
Non déclaré	0,1	0,1	غير مصرح
Total	100	100	المجموع
Structure de la population active en chômage selon le niveau scolaire (en %)			بنية السكان النشيطين العاطلين حسب المستوى الدراسي (ب %)
Sans niveau scolaire	3,7	3,8	بدون مستوى دراسي
Primaire	11,1	12,6	ابتدائي
Collège	23,7	24,6	إعدادي
Secondaire	28,3	25,6	ثانوي
Supérieur	33,0	32,9	عالي
Autre niveau	0,3	0,5	مستوى آخر
Total	100	100	المجموع
Part des chômeurs n'ayant jamais travaillé dans la population active en chômage (en %)	54,2	52,2	نسبة العاطلين الذين لم يسبق لهم أن اشتغلوا ضمن السكان النشيطين العاطلين (ب %)
Part des chômeurs de longue durée (12 mois et plus) dans la population active en chômage (en %)	71,5	68,5	نسبة العاطلين لمدة طويلة (12 شهرا فما فوق) ضمن السكان النشيطين العاطلين (ب %)
Structure de la population active en chômage selon les causes du chômage (en %)			بنية السكان النشيطين العاطلين حسب أسباب البطالة (ب %)
Arrêt de l'activité de l'établissement, licenciement	24,8	24,7	توقف نشاط المؤسسة، الطرد
Cessation d'activité indépendante, saisonnière ou pour raison de revenu	19,0	22,6	توقف نشاط حر، موسمي أو بسبب الدخل
Fin d'études ou de formation	42,2	39,0	انتهاء الدراسة أو التكوين
Arrivée à l'âge de travailler	8,9	11,5	بلوغ سن العمل
Autres causes	5,0	2,3	أسباب أخرى
Non déclaré	0,2	0,0	غير مصرح
Total	100	100	المجموع

Tableau 5 : Indicateurs trimestriels du chômage selon le milieu de résidence

الجدول 5 : المؤشرات الفصلية للبطالة حسب وسط الإقامة

RURAL Indicateurs	الفصل الثالث 2022	الفصل الثالث 2023	قروي المؤشرات
	3ème trim. 2022	3ème trim. 2023	
Population active en chômage (en milliers)	236	303	السكان النشيطون العاطلون (بالآلاف)
Taux de féminisation de la population active en chômage (en %)	17,8	17,6	نسبة النساء ضمن السكان النشيطين العاطلين (ب %)
Taux de chômage (en %)	5,2	7,0	معدل البطالة (ب %)
Taux de chômage selon le sexe (en %)			معدل البطالة حسب الجنس (ب %)
Masculin	5,5	7,1	ذكور
Féminin	4,3	6,6	إناث
Taux de chômage selon l'âge (en %)			معدل البطالة حسب السن (ب %)
15 - 24 ans	17,4	23,3	سنة 15-24
25 - 34 ans	7,2	10,2	سنة 25-34
35 - 44 ans	2,6	3,6	سنة 35-44
45 ans et plus	1,4	1,8	سنة فما فوق 45
Taux de chômage selon le diplôme (en %)			معدل البطالة حسب الشهادة (ب %)
Sans diplôme	2,3	3,1	بدون شهادة
Ayant un diplôme	11,8	14,9	حاصل على شهادة
Taux de chômage selon le niveau scolaire (en %)			معدل البطالة حسب المستوى الدراسي (ب %)
Sans niveau	1,4	1,7	بدون مستوى دراسي
Primaire	4,1	6,0	ابتدائي
Collège	9,3	10,8	إعدادي
Secondaire	11,4	14,3	ثانوي
Supérieur	34,8	38,3	عالي
Autre niveau	1,6	1,7	مستوى آخر
Structure de la population active en chômage selon l'âge (en %)			بنية السكان النشيطين العاطلين حسب السن (ب %)
15 - 24 ans	44,4	43,1	سنة 15-24
25 - 34 ans	33,6	35,4	سنة 25-34
35 - 44 ans	11,4	11,6	سنة 35-44
45 ans et plus	10,6	10,0	سنة فما فوق 45
Total	100	100	المجموع

Tableau 5 : Indicateurs trimestriels du chômage selon le milieu de résidence

الجدول 5 : المؤشرات الفصلية للبطالة حسب وسط الإقامة

Rural (suite)			قروي (تابع)
Indicateurs	الفصل الثالث 2022	الفصل الثالث 2023	المؤشرات
	3ème trim. 2022	3ème trim. 2023	
Structure de la population active en chômage selon le diplôme (en %)			بنية السكان النشيطين العاطلين حسب الشهادة (بـ %)
Sans diplôme	30,1	29,1	بدون شهادة
Niveau moyen	44,0	41,7	مستوى متوسط
Niveau supérieur	25,9	29,2	مستوى عالي
Non déclaré	--	--	غير مصرح
Total	100	100	المجموع
Structure de la population active en chômage selon le niveau scolaire (en %)			بنية السكان النشيطين العاطلين حسب المستوى الدراسي (بـ %)
Sans niveau scolaire	10,8	9,1	بدون مستوى دراسي
Primaire	21,6	23,2	ابتدائي
Collège	34,2	30,9	إعدادي
Secondaire	10,6	11,2	ثانوي
Supérieur	21,4	24,5	عالي
Autre niveau	1,5	1,1	مستوى آخر
Total	100	100	المجموع
Part des chômeurs n'ayant jamais travaillé dans la population active en chômage (en %)	47,7	49,8	نسبة العاطلين الذين لم يسبق لهم أن اشتغلوا ضمن السكان النشيطين العاطلين (بـ %)
Part des chômeurs de longue durée (12 mois et plus) dans la population active en chômage (en %)	55,6	54,6	نسبة العاطلين لمدة طويلة (12 شهرا فما فوق) ضمن السكان النشيطين العاطلين (بـ %)
Structure de la population active en chômage selon les causes du chômage (en %)			بنية السكان النشيطين العاطلين حسب أسباب البطالة (بـ %)
Arrêt de l'activité de l'établissement, licenciement	21,3	32,0	توقف نشاط المؤسسة، الطرد
Cessation d'activité indépendante, saisonnière ou pour raison de revenu	30,7	17,9	توقف نشاط حر، موسمي أو بسبب الدخل
Fin d'études ou de formation	36,4	34,4	انتهاء الدراسة أو التكوين
Arrivée à l'âge de travailler	8,7	14,4	بلوغ سن العمل
Autres causes	2,7	1,3	أسباب أخرى
Non déclaré	0,3	0,0	غير مصرح
Total	100	100	المجموع

Tableau 6 : Indicateurs du chômage selon le niveau du diplôme et le milieu de résidence au troisième trimestre 2023

الجدول 6 : مؤشرات البطالة حسب مستوى الشهادة ووسط الإقامة خلال الفصل الثالث من سنة 2023

Indicateurs	الشهادة Diplôme			المؤشرات
	بدون شهادة Sans diplôme	مستوى متوسط Niveau moyen	مستوى عالي Niveau supérieur	
ENSEMBLE				المجموع
Taux de chômage selon l'âge (en %)				معدل البطالة حسب السن (بـ %)
15 - 24 ans	17,4	33,9	64,2	سنة 15-24
25 - 34 ans	9,0	17,2	33,9	سنة 25-34
35 - 44 ans	5,4	10,1	11,2	سنة 35-44
45 ans et plus	3,4	4,8	3,6	45 سنة فما فوق
Part des chômeurs n'ayant jamais travaillé dans la population active en chômage (en %)	19,5	44,4	72,3	نسبة العاطلين الذين لم يسبق لهم أن اشتغلوا ضمن السكان النشيطين العاطلين (بـ %)
Part des chômeurs de longue durée (12 mois et plus) dans la population active en chômage (en %)	44,5	62,8	77,8	نسبة العاطلين لمدة طويلة (12 شهرا فما فوق) ضمن السكان النشيطين العاطلين (بـ %)
Structure de la population active en chômage selon les causes du chômage (en %)				بنية السكان النشيطين العاطلين حسب أسباب البطالة (بـ %)
Arrêt de l'activité de l'établissement, licenciement	45,0	29,4	15,0	توقف نشاط المؤسسة، الطرد
Cessation d'activité indépendante, saisonnière ou pour raison de revenu	34,2	25,9	12,4	توقف نشاط حر، موسمي أو بسبب الدخل
Fin d'études ou de formation	6,1	26,2	62,9	انتهاء الدراسة أو التكوين
Arrivée à l'âge de travailler	10,9	16,4	8,2	بلوغ سن العمل
Autres causes	3,8	2,1	1,4	أسباب أخرى
Non déclarée	--	--	--	
Total	100	100	100	المجموع

Tableau 6 : Indicateurs du chômage selon le niveau du diplôme et le milieu de résidence au troisième trimestre 2023

الجدول 6 : مؤشرات البطالة حسب مستوى الشهادة ووسط الإقامة خلال الفصل الثالث من سنة 2023

Indicateurs	الشهادة Diplôme			المؤشرات
	بدون شهادة Sans diplôme	مستوى متوسط Niveau moyen	مستوى عالي Niveau supérieur	
URBAIN				حضري
Taux de chômage selon l'âge (en %)				معدل البطالة حسب السن (بـ %)
15 - 24 ans	30,7	44,0	64,8	سنة 15-24
25 - 34 ans	13,7	21,7	33,4	سنة 25-34
35 - 44 ans	8,3	11,3	11,4	سنة 35-44
45 ans et plus	5,2	5,6	3,7	45 سنة فما فوق
Part des chômeurs n'ayant jamais travaillé dans la population active en chômage (en %)	20,0	41,9	72,0	نسبة العاطلين الذين لم يسبق لهم أن اشتغلوا ضمن السكان النشيطين العاطلين (بـ %)
Part des chômeurs de longue durée (12 mois et plus) dans la population active en chômage (en %)	49,1	64,8	78,3	نسبة العاطلين لمدة طويلة (12 شهرا فما فوق) ضمن السكان النشيطين العاطلين (بـ %)
Structure de la population active en chômage selon les causes du chômage (en %)				بنية السكان النشيطين العاطلين حسب أسباب البطالة (بـ %)
Arrêt de l'activité de l'établissement, licenciement	41,4	29,8	14,7	توقف نشاط المؤسسة، الطرد
Cessation d'activité indépendante, saisonnière ou pour raison de revenu	36,8	28,0	13,0	توقف نشاط حر، موسمي أو بسبب الدخل
Fin d'études ou de formation	6,2	24,4	62,8	انتهاء الدراسة أو التكوين
Arrivée à l'âge de travailler	11,3	15,5	7,9	بلوغ سن العمل
Autres causes	4,4	2,3	1,6	أسباب أخرى
Non déclarée	--	--	--	
Total	100	100	100	المجموع

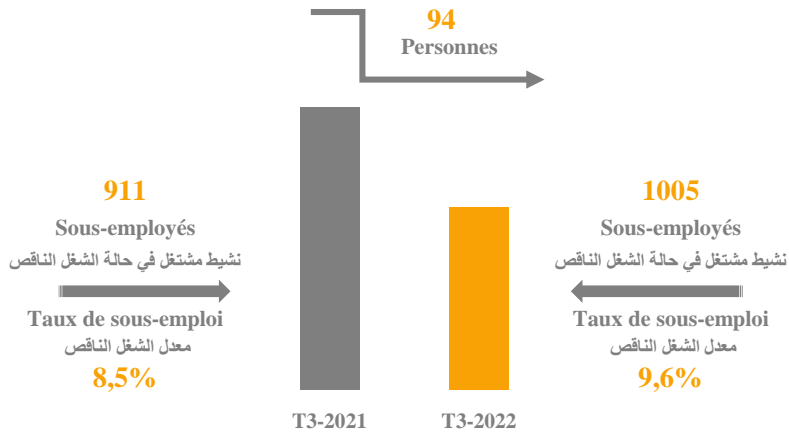
الجدول 6 : مؤشرات البطالة حسب
مستوى الشهادة ووسط الإقامة خلال الفصل
الثالث من سنة 2023

Tableau 6 : Indicateurs du
chômage selon le niveau du
diplôme et le milieu de
résidence au troisième
trimestre 2023

Indicateurs	الشهادة Diplôme			المؤشرات
	بدون شهادة Sans diplôme	مستوى متوسط Niveau moyen	مستوى عالي Niveau supérieur	
RURAL				قروي
Taux de chômage selon l'âge (en %)				معدل البطالة حسب السن (بـ %)
15 - 24 ans	10,8	22,5	61,5	سنة 15-24
25 - 34 ans	5,2	7,2	37,6	سنة 25-34
35 - 44 ans	2,6	6,2	7,3	سنة 35-44
45 ans et plus	1,8	1,1	2,0	45 سنة فما فوق
Part des chômeurs n'ayant jamais travaillé dans la population active en chômage (en %)	18,3	54,5	74,3	نسبة العاطلين الذين لم يسبق لهم أن اشتغلوا ضمن السكان النشيطين العاطلين (بـ %)
Part des chômeurs de longue durée (12 mois et plus) dans la population active en chômage (en %)	34,1	54,7	74,7	نسبة العاطلين لمدة طويلة (12 شهرا فما فوق) ضمن السكان النشيطين العاطلين (بـ %)
Structure de la population active en chômage selon les causes du chômage (en %)				بنية السكان النشيطين العاطلين حسب أسباب البطالة (بـ %)
Arrêt de l'activité de l'établissement, licenciement	53,3	27,8	16,8	توقف نشاط المؤسسة، الطرد
Cessation d'activité indépendante, saisonnière ou pour raison de revenu	28,2	17,2	8,9	توقف نشاط حر، موسمي أو بسبب الدخل
Fin d'études ou de formation	6,1	33,4	63,9	انتهاء الدراسة أو التكوين
Arrivée à l'âge de travailler	10,0	20,2	10,4	بلوغ سن العمل
Autres causes	2,5	1,4	--	أسباب أخرى
Total	100	100	100	المجموع

الفصل الرابع : الشغل الناقص
Chapitre 4 : Sous-emploi

Volume des sous-employés (en milliers) حجم النشيطين المشتغلين في حالة الشغل الناقص (بالآلاف)



Taux de sous-emploi selon le milieu et le sexe معدل الشغل الناقص حسب وسط الإقامة و الجنس



Milieu urbain
الوسط الحضري
8,1%



Milieu rural
الوسط القروي
12,0%



Hommes
الرجال
10,5%



Femmes
الإناث
5,9%

Taux de sous-emploi selon le secteur d'activité économique معدل الشغل الناقص حسب قطاع النشاط الاقتصادي

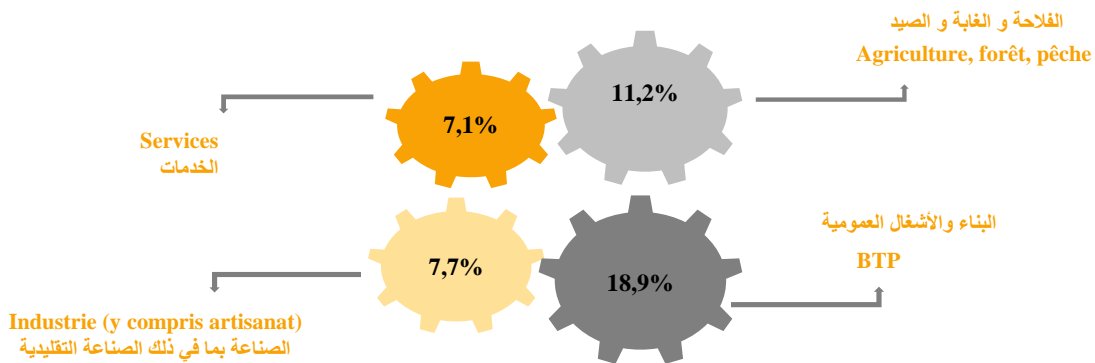


Tableau 7 : Evolution des indicateurs du sous-emploi des actifs occupés âgés de 15 ans et plus selon le milieu de résidence au troisième trimestre 2023

الجدول 7 : تطور مؤشرات الشغل الناقص لدى السكان النشيطين المشتغلين البالغين من العمر 15 سنة فما فوق حسب وسط الإقامة، خلال الفصل الثالث من سنة 2023

ENSEMBLE Indicateurs	الفصل الثالث 2022	الفصل الثالث 2023	المجموع المؤشرات
	3ème trim. 2022	3ème trim. 2023	
Population active occupée sous employée (en milliers)	911	1 005	السكان النشيطون المشتغلون في حالة شغل ناقص (بالآف)
Taux de féminisation de la population active occupée sous employée (en %)	12,1	12,4	نسبة الإناث ضمن السكان النشيطين المشتغلين في حالة شغل ناقص (ب %)
Taux de sous emploi (en %)	8,5	9,6	معدل الشغل الناقص (ب %)
Taux de sous emploi selon le sexe (en %)			معدل الشغل الناقص حسب الجنس (ب %)
Masculin	9,4	10,5	ذكور
Féminin	5,0	5,9	إناث
Taux de sous emploi selon l'âge (en %)			معدل الشغل الناقص حسب السن (ب %)
15 - 24 ans	16,7	15,3	سنة 15-24
25 - 34 ans	11,3	14,1	سنة 25-34
35 - 44 ans	8,3	9,6	سنة 35-44
45 ans et plus	5,0	5,5	45 سنة فما فوق
Taux de sous emploi selon le niveau du diplôme (en %)			معدل الشغل الناقص حسب مستوى الشهادة (ب %)
Sans diplôme	8,2	9,6	بدون شهادة
Niveau moyen	9,3	10,6	مستوى متوسط
Niveau supérieur	7,7	7,8	مستوى عالي
Taux de sous emploi selon le secteur d'activité (en %)			معدل الشغل الناقص حسب قطاع النشاط الاقتصادي (ب %)
Agriculture, forêt et pêche	10,2	11,2	الزراعة، الغابة والصيد
Industrie (y compris l'artisanat)	5,6	7,7	الصناعة بما في ذلك الصناعة التقليدية
BTP	15,8	18,9	البناء والأشغال العمومية
Services	6,5	7,1	الخدمات
Taux de sous emploi selon le statut professionnel (en %)			معدل الشغل الناقص حسب الحالة في المهنة (ب %)
Salarié	9,3	10,5	مستأجرون
Auto emploi	6,8	7,2	مشتغلون لحسابهم الخاص
Emploi non rémunéré	9,6	11,5	مشتغلون بدون أجر
Taux de sous emploi selon le secteur d'emploi (en %)			معدل الشغل الناقص حسب القطاع المشغل (ب %)
Public et semi public	2,5	1,9	عمومي وشبه عمومي
Privé	9,0	10,4	خاص
Structure de la population active occupée sous employée selon les secteurs d'activité (en %)			بنية الشغل الناقص حسب القطاعات الاقتصادية (ب %)
Agriculture, forêt et pêche	33,8	30,2	الزراعة، الغابة والصيد
Industrie (y compris l'artisanat)	7,9	10,0	الصناعة بما في ذلك الصناعة التقليدية
BTP	21,2	23,0	البناء والأشغال العمومية
Services	37,1	36,8	الخدمات
Autres	0,0	0,1	قطاعات أخرى
Ensemble	100	100	المجموع
Structure de la population active occupée sous employée selon le statut professionnel (en %)			بنية الشغل الناقص حسب الحالة في المهنة (ب %)
Salarié	58,7	66,3	مستأجرون
Auto emploi	28,0	22,0	مشتغلون لحسابهم الخاص
Emploi non rémunéré	13,3	11,7	مشتغلون بدون أجر
Ensemble	100	100	المجموع

Tableau 7 : Evolution des indicateurs du sous-emploi des actifs occupés âgés de 15 ans et plus selon le milieu de résidence au troisième trimestre 2023

الجدول 7 : تطور مؤشرات الشغل الناقص لدى السكان النشيطين المشتغلين البالغين من العمر 15 سنة فما فوق حسب وسط الإقامة، خلال الفصل الثالث من سنة 2023

URBAIN Indicateurs	الفصل الثالث 2022	الفصل الثالث 2023	حضرى المؤشرات
	3ème trim. 2022	3ème trim. 2023	
Population active occupée sous employée (en milliers)	488	523	السكان النشيطون المشتغلون في حالة شغل ناقص (بالآف)
Taux de féminisation de la population active occupée sous employée (en %)	17,8	19,1	نسبة الإناث ضمن السكان النشيطين المشتغلين في حالة شغل ناقص (بـ %)
Taux de sous emploi (en %)	7,5	8,1	معدل الشغل الناقص (بـ %)
Taux de sous emploi selon le sexe (en %)			معدل الشغل الناقص حسب الجنس (بـ %)
Masculin	7,7	8,3	ذكور
Féminin	6,8	7,5	إناث
Taux de sous emploi selon l'âge (en %)			معدل الشغل الناقص حسب السن (بـ %)
15 - 24 ans	14,0	14,6	سنة 15-24
25 - 34 ans	9,9	11,9	سنة 25-34
35 - 44 ans	7,4	7,5	سنة 35-44
45 ans et plus	4,9	4,8	45 سنة فما فوق
Taux de sous emploi selon le niveau du diplôme (en %)			معدل الشغل الناقص حسب مستوى الشهادة (بـ %)
Sans diplôme	7,7	8,5	بدون شهادة
Niveau moyen	7,7	8,7	مستوى متوسط
Niveau supérieur	7,1	6,8	مستوى عالي
Taux de sous emploi selon le secteur d'activité (en %)			معدل الشغل الناقص حسب قطاع النشاط الاقتصادي (بـ %)
Agriculture, forêt et pêche	10,0	7,7	الزراعة، الغابة والصيد
Industrie (y compris l'artisanat)	5,7	7,6	الصناعة بما في ذلك الصناعة التقليدية
BTP	15,6	16,5	البناء والأشغال العمومية
Services	6,4	6,8	الخدمات
Taux de sous emploi selon le statut professionnel (en %)			معدل الشغل الناقص حسب الحالة في المهنة (بـ %)
Salarié	7,5	8,2	مستأجرون
Auto emploi	7,2	7,0	مشتغلون لحسابهم الخاص
Emploi non rémunéré	14,1	18,2	مشتغلون بدون أجر
Taux de sous emploi selon le secteur d'emploi (en %)			معدل الشغل الناقص حسب القطاع المشغل (بـ %)
Public et semi public	2,3	1,7	عمومي وشبه عمومي
Privé	8,2	9,0	خاص
Structure de la population active occupée sous employée selon les secteurs d'activité (en %)			بنية الشغل الناقص حسب القطاعات الاقتصادية (بـ %)
Agriculture, forêt et pêche	5,7	3,8	الزراعة، الغابة والصيد
Industrie (y compris l'artisanat)	12,3	15,6	الصناعة بما في ذلك الصناعة التقليدية
BTP	24,7	23,8	البناء والأشغال العمومية
Services	57,3	56,6	الخدمات
Autres	0,0	0,1	قطاعات أخرى
Ensemble	100	100	المجموع
Structure de la population active occupée sous employée selon le statut professionnel (en %)			بنية الشغل الناقص حسب الحالة في المهنة (بـ %)
Salarié	64,4	73,3	مستأجرون
Auto emploi	30,6	22,2	مشتغلون لحسابهم الخاص
Emploi non rémunéré	5,0	4,6	مشتغلون بدون أجر
Ensemble	100	100	المجموع

Tableau 7 : Evolution des indicateurs du sous-emploi des actifs occupés âgés de 15 ans et plus selon le milieu de résidence au troisième trimestre 2023

الجدول 7 : تطور مؤشرات الشغل الناقص لدى السكان النشيطين المشتغلين البالغين من العمر 15 سنة فما فوق حسب وسط الإقامة، خلال الفصل الثالث من سنة 2023

RURAL Indicateurs	الفصل الثالث 2022	الفصل الثالث 2023	قروي المؤشرات
	3ème trim. 2022	3ème trim. 2023	
Population active occupée sous employée (en milliers)	423	482	السكان النشيطون المشتغلون في حالة شغل ناقص (بالآف)
Taux de féminisation de la population active occupée sous employée (en %)	5,5	5,1	نسبة الإناث ضمن السكان النشيطين المشتغلين في حالة شغل ناقص (بـ %)
Taux de sous emploi (en %)	9,9	12,0	معدل الشغل الناقص (بـ %)
Taux de sous emploi selon le sexe (en %)			معدل الشغل الناقص حسب الجنس (بـ %)
Masculin	12,0	14,1	ذكور
Féminin	2,5	3,2	إناث
Taux de sous emploi selon l'âge (en %)			معدل الشغل الناقص حسب السن (بـ %)
15 - 24 ans	18,9	15,8	سنة 15-24
25 - 34 ans	13,8	18,4	سنة 25-34
35 - 44 ans	9,9	13,7	سنة 35-44
45 ans et plus	5,1	6,6	45 سنة فما فوق
Taux de sous emploi selon le niveau du diplôme (en %)			معدل الشغل الناقص حسب مستوى الشهادة (بـ %)
Sans diplôme	8,6	10,6	بدون شهادة
Niveau moyen	12,8	14,9	مستوى متوسط
Niveau supérieur	16,0	19,0	مستوى عالي
Taux de sous emploi selon le secteur d'activité (en %)			معدل الشغل الناقص حسب قطاع النشاط الاقتصادي (بـ %)
Agriculture, forêt et pêche	10,3	11,6	الفلاحة، الغابة والصيد
Industrie (y compris l'artisanat)	5,1	8,5	الصناعة بما في ذلك الصناعة التقليدية
BTP	16,2	22,9	البناء والأشغال العمومية
Services	6,7	8,5	الخدمات
Taux de sous emploi selon le statut professionnel (en %)			معدل الشغل الناقص حسب الحالة في المهنة (بـ %)
Salarié	14,6	16,9	مستأجرون
Auto emploi	6,3	7,3	مشتغلون لحسابهم الخاص
Emploi non rémunéré	8,9	10,5	مشتغلون بدون أجر
Taux de sous emploi selon le secteur d'emploi (en %)			معدل الشغل الناقص حسب القطاع المشغل (بـ %)
Public et semi public	3,3	3,2	عمومي وشبه عمومي
Privé	10,1	12,3	خاص
Structure de la population active occupée sous employée selon les secteurs d'activité (en %)			بنية الشغل الناقص حسب القطاعات الاقتصادية (بـ %)
Agriculture, forêt et pêche	66,3	58,8	الفلاحة، الغابة والصيد
Industrie (y compris l'artisanat)	2,7	3,8	الصناعة بما في ذلك الصناعة التقليدية
BTP	17,1	22,1	البناء والأشغال العمومية
Services	13,8	15,3	الخدمات
Autres	0,1	0,0	قطاعات أخرى
Ensemble	100	100	المجموع
Structure de la population active occupée sous employée selon le statut professionnel (en %)			بنية الشغل الناقص حسب الحالة في المهنة (بـ %)
Salarié	52,0	58,7	مستأجرون
Auto emploi	25,1	21,8	مشتغلون لحسابهم الخاص
Emploi non rémunéré	22,9	19,5	مشتغلون بدون أجر
Ensemble	100	100	المجموع

لمحة منهجية

APERÇU METHODOLOGIQUE

L'un des principaux objectifs assignés à l'Enquête nationale sur l'emploi à partir de 1999 est de fournir des indicateurs trimestriels sur le niveau et les caractéristiques de l'activité, de l'emploi et du chômage au niveau national et par milieu de résidence

Cette enquête touche annuellement un échantillon de 90.000 ménages dont près de 30.000 ménages ruraux, représentatif des différentes catégories sociales et régions du pays. La collecte des données est étalée sur toute l'année de façon à tenir compte des fluctuations saisonnières qui affectent certaines variables appréhendées par l'enquête.

Les définitions des principaux concepts et indicateurs utilisés* sont présentées ci-après :

Population active :

Elle est constituée de toutes les personnes des deux sexes qui constituent la main d'œuvre disponible pour la production des biens et services. Elle comprend, d'une part, les personnes pourvues d'un emploi ou actives occupées, et d'autre part, les personnes actives en chômage.

Actifs occupés :

La population active occupée comprend toutes les personnes, âgées de 7 ans et plus, participant à la production de biens et services, ne serait-ce que pour une heure, pendant une brève période de référence spécifiée et toutes les personnes pourvues normalement d'un emploi, mais absentes de leur travail pour un empêchement temporaire. Il s'agit d'un concept large qui englobe tous les types d'emplois, y compris le travail occasionnel, le travail à temps partiel et toutes les formes d'emplois irréguliers.

* Les définitions et concepts utilisés sont conformes aux recommandations du Bureau International du Travail (BIT).

Chômeurs :

La population active en chômage est constituée des personnes âgées de 15 ans et plus, qui n'ont pas une activité professionnelle et qui sont à la recherche d'un emploi.

La notion de recherche d'un emploi est utilisée au sens large. Ainsi, les enquêtés qui avancent une raison de "non recherche" qui est indépendante de leur volonté, sont considérés comme chômeurs (personnes découragées par la recherche active). C'est le cas des personnes qui :

- croient que le travail est non disponible dans leur localité de résidence ;
- déclarent ne pas avoir le niveau de formation, de qualification ou d'expérience nécessaire pour accéder à un emploi ;
- sont trop jeunes ou trop âgées pour être embauchées par les employeurs ;
- ont un handicap personnel pour trouver un emploi ;
- ont une promesse d'embauche ;
- attendent une réponse de l'employeur.

من أبرز أهداف البحث الوطني حول التشغيل، انطلاقاً من سنة 1999، توفير مؤشرات فصلية حول مستوى ومميزات النشاط والتشغيل والبطالة على الصعيد الوطني وحسب وسط الإقامة.

يشمل هذا البحث سنوياً عينة من 90 000 أسرة، منها حوالي 30 000 أسرة قروية، تمثل مختلف شرائح المجتمع وجهات البلاد. ويتم تجميع المعطيات على امتداد السنة، وذلك قصد الأخذ بعين الاعتبار التقلبات الموسمية التي تؤثر على بعض المتغيرات التي قاربها البحث.

وفيما يلي المفاهيم الأساسية والمؤشرات المستعملة*:

السكانة النشيطة :

تتكون من جميع الأشخاص من كلا الجنسين، والذين يشكلون اليد العاملة المتوفرة لإنتاج السلع والخدمات. تضم من جهة، كل الأشخاص الذين يتوفرون على شغل أو النشيطين المشتغلين، ومن جهة أخرى، الأشخاص النشيطين الذين هم في حالة بطالة.

النشيطون المشتغلون :

السكانة النشيطة المشتغلة تضم جميع الأشخاص البالغين من العمر 7 سنوات فما فوق والذين يساهمون في إنتاج السلع والخدمات، ولو لمدة ساعة واحدة، خلال فترة مرجعية وجيزة محددة وكل الأشخاص الذين يتوفرون على شغل وتغيّبوا عنه لسبب عارض. يتعلّق الأمر هنا بتصور واسع يشمل كل أنواع الشغل بما في ذلك الشغل الظرفي أو الشغل لفترة محدودة وكل أنواع التشغيل غير المنتظم.

* المفاهيم والتعاريف المستعملة متطابقة مع توصيات مكتب العمل الدولي (BIT).

العاطلون :

تتكون السكانة النشيطة العاطلة من كل الأشخاص البالغين من العمر 15 سنة فما فوق و لا يتوفرون على نشاط مهني وهم بصدد البحث عن شغل.

وللإشارة فإن مفهوم البحث عن شغل يستعمل بمعناه الواسع. حيث أن المبحوثين الذين يصرحون بسبب "العدم البحث" خارج عن إرادتهم، يعتبرون عاطلين (الأشخاص الذين وهن عزمهم وكلوا من البحث الفعلي). وهو وضع كل الأشخاص الذين :

- يعتقدون أن الشغل غير متوفر في مكان إقامتهم ؛
- يصرحون أنهم لا يتوفرون على مؤهل أو تجربة أو مستوى تكوين يساعدهم على الحصول على شغل ؛
- يعتقدون أنهم لم يبلغوا بعد أو تجاوزوا سن العمل ؛
- لديهم عائق شخصي يمنعهم من الحصول على شغل؛
- لديهم وعد بالعمل ؛
- ينتظرون جواباً من مشغل.

السكان غير النشيطة :

Population inactive :

Est considérée inactive toute personne qui n'est ni active occupée, ni en chômage. La population inactive comprend les élèves, les étudiants, les femmes au foyer, les retraités, les rentiers, les infirmes ou malades, les vieillards et les autres inactifs.

يعتبر غير نشيط كل شخص ليس بنشط مشغول ولا بعاطل. وتضم السكان غير النشيطة التلاميذ والطلبة وريبات البيوت والمتقاعدين والملاكين والمعاقين والمرضى و المسنين وغير النشيطين الآخرين.

معدل النشاط :

Taux d'activité :

Le taux d'activité est l'un des principaux indicateurs du niveau de l'activité. Il indique la part des personnes qui participent ou cherchent à participer à la production de biens et services dans une population donnée.

معدل النشاط من أهم مؤشرات مستوى النشاط ويدل على نسبة الأشخاص الذين يساهمون أو يبحثون من أجل المساهمة في إنتاج السلع والخدمات ضمن ساكنة معينة.

Le taux d'activité de la population âgée de 15 ans et plus se calcule comme suit :

ويقاس معدل النشاط لدى الساكنة البالغة من العمر 15 سنة فما فوق كالتالي :

$$\left[\frac{\text{Population active âgée de 15 ans et plus}}{\text{Population totale âgée de 15 ans et plus}} \right] \times 100$$

$$\left[\frac{\text{السكان النشيطة البالغة من العمر 15 سنة فما فوق}}{\text{مجموع السكان البالغة 15 سنة فما فوق}} \right] \times 100$$

معدل البطالة :

Taux de chômage :

Ce taux renseigne sur le déséquilibre entre l'offre et la demande d'emplois. Il exprime la part de la population dépourvue d'un emploi et qui le cherche activement ou passivement, parmi la population active âgée de 15 ans et plus. Ce taux est obtenu comme suit :

يمكن هذا المعدل من إبراز مستوى الاختلال بين عرض وطلب الشغل. ويحدد نسبة الساكنة التي لا تتوفر على شغل وتبحث عنه بشكل فعال أو غير فعال، ضمن الساكنة النشيطة البالغة من العمر 15 سنة فما فوق. ويقاس هذا المعدل كالتالي :

$$\left[\frac{\text{Population active en chômage}}{\text{Population active âgée de 15 ans et plus}} \right] \times 100$$

$$\left[\frac{\text{السكان النشيطة العاطلة}}{\text{مجموع السكان النشيطة البالغة من العمر 15 سنة فما فوق}} \right] \times 100$$

معدل الشغل :

Taux d'emploi :

Exprime la part de la population active occupée dans une population donnée.

يعبر عن نسبة الساكنة المشغولة ضمن ساكنة معينة.

Population active occupée sous-employée :

السكان النشيطون في حالة شغل ناقص :

Population active occupée sous-employée :

تتكون هذه الفئة من السكان :

- des actifs occupés âgés de 15 ans et plus disposés à faire des heures complémentaires, disponibles pour le faire et ayant travaillé au cours de la semaine de référence moins de 48 heures ;

- النشيطين المشغولين البالغين من العمر 15 سنة فما فوق الراغبين في القيام بعدد أكبر من ساعات العمل والمستعدين لذلك والذين عملوا خلال أسبوع المرجع لمدة تقل عن 48 ساعة ؛

- et des actifs occupés âgés de 15 ans et plus, ayant travaillé plus que le seuil fixé ci-dessus et qui sont à la recherche d'un autre emploi ou disposés à changer d'emploi pour l'une des deux raisons suivantes :

- والنشيطين المشغولين البالغين من العمر 15 سنة فما فوق والذين عملوا خلال أسبوع المرجع أكثر من العتبة المشار إليها أعلاه والذين هم بصدد البحث عن شغل آخر لتغيير شغلهم الحالي لأحد السببين :

. inadéquation de leur emploi avec leur formation ou leur qualification ;

عدم ملائمة شغلهم للمؤهلات وللتكوين الذي يتوفرون عليه ؛

. insuffisance du revenu procuré par leur travail.

عدم القناعة بالمدخول الذي يجنونه من عملهم.

Taux de sous emploi :

Ce taux renseigne sur l'importance des principales formes de sous-utilisation des actifs occupés. Il exprime la part des actifs occupés sous-employés dans la population active occupée âgée de 15 ans et plus. Il se calcule comme suit :

معدل الشغل الناقص :

يمكن هذا المعدل من الإحاطة بأهمية المظاهر الأساسية لسوء استخدام اليد العاملة المشغولة. ويحدد نسبة النشيطين المشغولين في حالة شغل ناقص ضمن السكان النشيطين المشغولين البالغين من العمر 15 سنة فما فوق. ويقاس هذا المعدل كما يلي :

$$\left[\frac{\text{population active occupée sous employée}}{\text{population active occupée âgée de 15 ans et plus}} \right] \times 100$$

$$\left[\frac{\text{السكان النشيطة المشغولة في حالة شغل ناقص}}{\text{السكان النشيطة المشغولة البالغة من العمر 15 سنة فما فوق}} \right] \times 100$$

Niveau moyen : Certificats de l'enseignement , fondamental, diplômes de qualification ou de spécialisation professionnelle

مستوى متوسط : شهادات التعليم الأساسي، شهادات التأهيل أو التخصص المهني

Niveau supérieur : Baccalauréat, diplômes de cadres moyens et diplômes de l'enseignement supérieur (facultés, grandes écoles et instituts supérieurs).

مستوى عالي : بكالوريا، شهادات الأطر المتوسطة وشهادات التعليم العالي (الجامعات والمدارس والمعاهد العليا).

لأجل طلبات الاقتناء أو الاشتراك في المنشورات الإحصائية للمندوبية السامية للتخطيط ، يرجى الاتصال بمصلحة التوثيق والتوزيع التابعة لمديرية الإحصاء ، زنقة محمد بالحسن الوزاني ، أكدال العالي ، ص.ب. 178 ، 10001 الرباط - المغرب

الهاتف : (212).37.27.29.00 - الفاكس : (212)05.37.77.32.17
البريد الإلكتروني : statguichet@hcp.ma

**Pour toute demande d'acquisition ou d'abonnement aux publications statistiques du Haut Commissariat au Plan, veuillez vous adresser au service de la documentation et de la diffusion de la Direction de la Statistique, rue Mohamed Belhassan
El Ouazzani, Haut-Agdal, BP 178, 10001 Rabat-Maroc
Tél : (212)05. 37.27.29.00. -Fax : (212) 05.37.77.32.17
E-mail : statguichet@hcp.ma**