

النشاط والشغل والبطالة

Activité, Emploi et Chômage

الفصل الأول من سنة 2024
Premier trimestre 2024



المملكة المغربية
ROYAUME DU MAROC

المنذوبية السامية للتخطيط
HAUT-COMMISSARIAT AU PLAN

النشاط والشغل والبطالة

ACTIVITE, EMPLOI
ET CHOMAGE

الفصل الأول لسنة 2024
Premier trimestre 2024

قسم البحوث حول التشغيل
DIVISION DES ENQUETES SUR L'EMPLOI
مديرية الإحصاء
DIRECTION DE LA STATISTIQUE

الإيداع القانوني: 42/1998 Dépôt légal
ردمد: 9536-1113 ISSN

VUE D'ENSEMBLE

نظرة موجزة

Annexe statistique

ملحق إحصائي

Tableau 1 : Population selon le sexe, l'âge, le type d'activité et le milieu de résidence au premier trimestre de l'année 2024 (en milliers)	15	جدول 1 : السكان حسب الجنس والسن ونوع النشاط ووسط الإقامة، خلال الفصل الأول من سنة 2024 (بالآلاف)
Tableau 2 : Indicateurs trimestriels de l'activité selon le milieu de résidence	18	جدول 2 : المؤشرات الفصلية للنشاط حسب وسط الإقامة
Tableau 3 : Indicateurs socio-professionnels trimestriels de l'emploi selon le milieu de résidence	25	الجدول 3 : المؤشرات السوسيو-مهنية الفصلية للشغل حسب وسط الإقامة
Tableau 4 : Structures socio-professionnelles de l'emploi selon le niveau du diplôme et le milieu de résidence au premier trimestre 2024	34	الجدول 4 : البنيات السوسيو-مهنية للشغل حسب مستوى الشهادة ووسط الإقامة خلال الفصل الأول من سنة 2024
Tableau 5 : Indicateurs trimestriels du chômage selon le milieu de résidence	41	الجدول 5 : المؤشرات الفصلية للبطالة حسب وسط الإقامة
Tableau 6 : Indicateurs du chômage selon le niveau du diplôme et le milieu de résidence au premier trimestre 2024	47	الجدول 6 : مؤشرات البطالة حسب مستوى الشهادة ووسط الإقامة خلال الفصل الأول من سنة 2024
Tableau 7 : Evolution des indicateurs du sous-emploi des actifs occupés âgés de 15 ans et plus selon le milieu de résidence au premier trimestre 2024	54	الجدول 7 : تطور مؤشرات الشغل الناقص لدى السكان النشيطين المشتغلين البالغين من العمر 15 سنة فما فوق حسب وسط الإقامة، خلال الفصل الأول من سنة 2024
Aperçu méthodologique	57	لمحة منهجية

VUE D'ENSEMBLE

La situation du marché de travail continue de subir l'effet de la sécheresse. Ainsi, entre le premier trimestre de 2023 et celui de 2024, avec la perte de 159.000 postes en milieu rural, principalement non rémunérés, et la création de 78.000 postes en milieu urbain, le volume global de l'emploi a baissé de 80.000 postes.

Le volume du chômage s'est accru de 96.000 personnes, 59.000 en milieu urbain et 38.000 en milieu rural, s'établissant à 1.645.000 personnes, au niveau national.

Le taux de chômage est ainsi passé de 12,9% à 13,7% au niveau national (+0,8 point), de 17,1% à 17,6% en milieu urbain (+0,5 point) et de 5,7% à 6,8% en milieu rural (+1,1 point). Ce taux reste plus élevé parmi les jeunes âgés de 15 à 24 ans (35,9%), les diplômés (20,3%) et les femmes (20,1%).

La population active occupée en situation de sous-emploi dans ses deux composantes, a atteint 1.069.000 personnes. Le taux global de sous-emploi a stagné à 10,3% au niveau national, et est passé de 9,1% à 9% en milieu urbain et de 12,1% à 12,5% en milieu rural.

Recul des taux d'activité et d'emploi

Entre le premier trimestre de 2023 et celui de 2024, le taux d'activité a reculé de 0,5 point, passant de 43,1% à 42,6%, résultat de l'accroissement de la population en âge d'activité (15 ans ou plus) de 1,4%, entre les deux périodes, et d'une légère augmentation de la population active (+0,1%). Le taux a aussi baissé de 1,4 point en milieu rural, passant de 47% à 45,6% et a stagné en milieu urbain, de 41,2% à 41,1%.

Le taux d'emploi a, de son côté, a reculé de 0,9 point, passant de 37,6% à 36,7%, au niveau national. Il a baissé de 1,8 point en milieu rural, de 44,3% à 42,5%, et de 0,3 point en milieu urbain, de 34,1% à 33,8%. Il a également baissé de 0,8 point parmi les hommes, de 60,3% à 59,5% et de 0,9 point parmi les femmes, de 15,5% à 14,6%.

Hausse de l'emploi en milieu urbain contre une baisse en milieu rural

Le volume de l'emploi a baissé de 80.000 postes, résultant d'une perte de 159.000 en milieu rural et d'une création de 78.000 en milieu urbain. Par type d'emploi, 75.000 emplois rémunérés ont été créés au niveau national, suite à une création de 87.000 postes en milieu urbain et une perte de 12.000 en milieu rural. L'emploi non rémunéré a connu, de son côté, une perte de 154.000 postes, conséquence d'une perte de 8.000 emplois en zones urbaines et de 146.000 en zones rurales.

A l'exception du secteur de l'"agriculture, forêt et pêche", la création de l'emploi est enregistrée par les autres secteurs

Entre le premier trimestre de 2023 et la même période de 2024, le secteur de l'"agriculture forêt et pêche", a perdu 206.000 postes d'emploi, ce qui correspond à une baisse de 7% du volume de l'emploi dans ce secteur.

Le secteur des "services" a créé 63.000 postes d'emploi (+1%), suite à une hausse de 60.000 en milieu urbain et de 3.000 en milieu rural.

De son côté, le secteur de l'"industrie y compris l'artisanat" a créé 34.000 postes d'emploi (+3%), résultat d'une création de 18.000 en milieu urbain et de 16.000 en milieu rural.

Le secteur des BTP a créé 25.000 postes d'emploi, résultat d'une création de 30.000 en milieu rural et une perte de 5.000 en milieu urbain, enregistrant une hausse de 2% du volume d'emploi dans ce secteur.

نظرة موجزة

لا تزال وضعية سوق الشغل تعاني من آثار الجفاف. هكذا، ما بين الفصل الأول من سنة 2023 ونفس الفصل من سنة 2024، وبفقدان 159.000 منصب شغل بالوسط القروي، معظمها غير مؤدى عنها، وإحداث 78.000 منصب بالوسط الحضري، تراجع الحجم الإجمالي للشغل بـ 80.000 منصب.

تزايد حجم البطالة بـ 96.000 شخص، 59.000 بالوسط الحضري و 38.000 بالوسط القروي، ليبلغ 1.645.000 شخص على المستوى الوطني.

وهكذا، انتقل معدل البطالة من 12,9% إلى 13,7% على المستوى الوطني (+0,8 نقطة)، من 17,1% إلى 17,6% بالوسط الحضري (+0,5 نقطة) ومن 5,7% إلى 6,8% بالوسط القروي (+1,1 نقطة). ويبقى هذا المعدل مرتفعاً لدى الشباب المتراوحة أعمارهم ما بين 15 و 24 سنة (35,9%) والأشخاص الحاصلين على شهادة (20,3%) والنساء (20,1%).

بلغ عدد النشيطين المشتغلين في حالة شغل ناقص بشقيه 1.069.000 شخص على المستوى الوطني، وقد عرف معدل الشغل الناقص الإجمالي استقراراً في 10,3%، وانتقل من 9,1% إلى 9% بالوسط الحضري ومن 12,1% إلى 12,5% بالوسط القروي.

انخفاض في معدلات النشاط والشغل

انخفض معدل النشاط، ما بين الفصل الأول من سنة 2023 ونفس الفترة من سنة 2024، بـ 0,5 نقطة، منتقلاً من 43,1% إلى 42,6%، نتيجة ارتفاع حجم السكان في سن النشاط (15 سنة أو أكثر) بنسبة 1,4%، ما بين الفترتين، وارتفاع طفيف في حجم السكان النشيطين البالغين من العمر 15 سنة فأكثر (+0,1%). وتراجع معدل الشغل كذلك بالوسط القروي بـ 1,4 نقطة، منتقلاً من 47% إلى 45,6% وعرف شبه استقرار بالوسط الحضري، من 41,2% إلى 41,1%.

من جهة أخرى، انخفض معدل الشغل بـ 0,9 نقطة على المستوى الوطني، منتقلاً من 37,6% إلى 36,7%. وانخفض بـ 1,8 نقطة بالوسط القروي، من 44,3% إلى 42,5%، وبـ 0,3 نقطة بالوسط الحضري، من 34,1% إلى 33,8%. كما انخفض بـ 0,8 نقطة بين الرجال، من 60,3% إلى 59,5%، وبـ 0,9 نقطة بين النساء، من 15,5% إلى 14,6%.

ارتفاع الشغل بالوسط الحضري مقابل انخفاضه بالوسط القروي

انخفض حجم الشغل بـ 80.000 منصب، نتيجة فقدان 159.000 منصب بالوسط القروي وإحداث 78.000 بالوسط الحضري. وحسب نوع الشغل، تم إحداث 75.000 منصب شغل مؤدى عنه على الصعيد الوطني، نتيجة إحداث 87.000 منصب بالوسط الحضري وفقدان 12.000 منصب بالوسط القروي. وعرف الشغل غير المؤدى عنه، من جهته، فقدان 154.000 منصب، نتيجة فقدان 8.000 منصب بالوسط الحضري و 146.000 بالوسط القروي.

باستثناء قطاع "الفلاحة والغابة والصيد"، سجلت القطاعات الأخرى إحداث لمناصب الشغل

ما بين الفصل الأول من سنة 2023 ونفس الفترة من سنة 2024، فقد قطاع "الفلاحة والغابة والصيد" 206.000 منصب شغل، وهو ما يمثل انخفاضاً بـ 7% من إجمالي الشغل بهذا القطاع.

وأحدث قطاع "الخدمات" 63.000 منصب (+1%)، نتيجة ارتفاع حجم الشغل بـ 60.000 منصب بالوسط الحضري و 3.000 بالوسط القروي.

من جانبه، عرف قطاع "الصناعة بما فيها الصناعة التقليدية" إحداث 34.000 منصب (+3%)، 18.000 بالوسط الحضري و 16.000 بالوسط القروي.

كما أحدث قطاع "البناء والأشغال العمومية" 25.000 منصب، نتيجة إحداث 30.000 منصب القروي وفقدان 5.000 بالوسط الحضري، مسجلاً ارتفاعاً بنسبة 2% في حجم الشغل بهذا القطاع.

البطالة والشغل الناقص

Chômage et sous-emploi

Le nombre de chômeurs a augmenté de 96.000 personnes entre le premier trimestre de l'année 2023 et celui de 2024, passant de 1.549.000 à 1.645.000 chômeurs, ce qui correspond à une augmentation de 6%. Cette hausse est le résultat d'une augmentation de 59.000 chômeurs en milieu urbain et de 38.000 en milieu rural.

Le taux de chômage s'est ainsi accru de 0,8 point entre les premiers trimestres de 2023 et de 2024, passant de 12,9% à 13,7%, de 17,1% à 17,6% en milieu urbain (+0,5 point) et de 5,7% à 6,8% en milieu rural (+1,1 point). Il a également enregistré une hausse de 2 points parmi les femmes, passant de 18,1% à 20,1% et de 0,5 point parmi les hommes, de 11,5% à 12%.

Le taux du chômage a connu une hausse de 0,6 point parmi les jeunes âgés de 15 à 24 ans, passant de 35,3% à 35,9%, d'1,1 point parmi les personnes âgées de 25 à 34 ans, de 20,9% à 22%, de 0,9 point parmi celles âgées de 35 à 44 ans, de 7,1% à 8%, et de 0,7 point pour les âgées de 45 ans et plus, de 3,8% à 4,5%.

Le taux de chômage des diplômés a, de son côté, enregistré une hausse de 0,5 point, passant de 19,8% à 20,3%. Cette hausse est plus prononcée parmi les détenteurs de diplômes de qualification ou spécialisation professionnelle (+2,7 points et un taux de 25,4%), et de diplômés de l'enseignement secondaire qualifiant (+1 point et un taux de 23,6%).

Le volume des actifs occupés en situation de sous-emploi est passé, entre le premier trimestre de 2023 et celui de 2024, de 1.075.000 à 1.069.000 personnes au niveau national, de 573.000 à 571.000 personnes en milieu urbain et de 502.000 à 499.000 en milieu rural.

Le taux de sous-emploi a stagné à 10,3% au niveau national et il est passé de 12,1% à 12,5% en milieu rural et de 9,1% à 9% en milieu urbain.

Situation régionale du marché du travail

Quatre régions affichent des taux d'activité supérieurs à la moyenne nationale (42,6%). Il s'agit des régions de Tanger-Tétouan-Al Hoceima avec 47,5%, de Casablanca-Settat avec 45,4%, du Sud avec 43,9% et de Marrakech-Safi avec 42,7%. En revanche, les taux les plus bas sont enregistrés dans les régions de Béni Mellal-Khénifra (40,1%), de l'Oriental (39,2%) et de Souss-Massa (37,7%).

Les taux de chômage les plus élevés sont observés dans la région de l'Oriental (21,4%) des régions du Sud (20,4%). Avec moins d'acuité, deux régions dépassent la moyenne nationale (13,7%) à savoir Casablanca-Settat (15,4%) et Fès-Meknès (15,9%). Cependant, les régions de Marrakech-Safi, de Tanger-Tétouan-Al Hoceima et de Drâa-Tafilalet enregistrent les taux les plus bas, respectivement 8,2%, 10,9% et 11,3%.

ارتفع حجم العاطلين بـ 96.000 شخص ما بين الفصل الأول من سنة 2023 ونفس الفصل من سنة 2024، حيث انتقل عددهم من 1.549.000 إلى 1.645.000 عاطل، وهو ما يعادل ارتفاعاً بـ 6%. وجاء هذا الارتفاع نتيجة زيادة عدد العاطلين بـ 59.000 بالوسط الحضري وبـ 38.000 بالوسط القروي.

وهكذا، ارتفع معدل البطالة، ما بين الفصل الأول من سنة 2023 ونفس الفصل من سنة 2024، بـ 0,8 نقطة، منتقلاً من 12,9% إلى 13,7%، من 17,1% إلى 17,6% بالوسط الحضري (+0,5 نقطة) ومن 5,7% إلى 6,8% بالوسط القروي (+1,1 نقطة). وقد سجل أيضاً ارتفاعاً بنقطتين في صفوف النساء، منتقلاً من 18,1% إلى 20,1%، وبـ 0,5 نقطة في صفوف الرجال، من 11,5% إلى 12%.

ارتفع معدل البطالة بـ 0,6 نقطة في صفوف الشباب البالغين ما بين 15 و24 سنة، حيث انتقل من 35,3% إلى 35,9% وبـ 1,1 نقطة في صفوف الأشخاص المتراوحة أعمارهم ما بين 25 و34 سنة، من 20,9% إلى 22% وبـ 0,9 نقطة في صفوف المتراوحة أعمارهم ما بين 35 و44 سنة، من 7,1% إلى 8%، وبـ 0,7 نقطة في صفوف البالغين 45 سنة فما فوق، من 3,8% إلى 4,5%.

من جهة أخرى، سجل معدل البطالة لدى الأشخاص الحاصلين على شهادة ارتفاعاً يقدر بـ 0,5 نقطة، منتقلاً من 19,8% إلى 20,3%. وكان هذا الارتفاع أكثر حدة في صفوف الحاصلين على شهادات التأهيل والتخصص المهني (+2,7 نقطة بمعدل 25,4%)، والحاصلين على شهادات الثانوي التأهيلي (+1 نقطة بمعدل 23,6%).

انتقل حجم النشيطين المشتغلين في حالة شغل ناقص، ما بين الفصل الأول من سنة 2023 ونفس الفصل من سنة 2024، من 1.075.000 إلى 1.069.000 شخص على المستوى الوطني، من 573.000 إلى 571.000 شخص بالوسط الحضري، ومن 502.000 إلى 499.000 شخص بالوسط القروي. وهكذا، استقر معدل الشغل الناقص على المستوى الوطني في 10,3%، وانتقل من 12,1% إلى 12,5% بالوسط القروي ومن 9,1% إلى 9% بالوسط الحضري.

وضعية سوق الشغل على المستوى الجهوي

تسجل أربع جهات معدلات نشاط تفوق المعدل الوطني (42,6%) ويتعلق الأمر بجهة طنجة-تطوان-الحسيمة (47,5%) وجهة الدار البيضاء-سطات (45,4%) ووجاه الجنوب (43,9%) ومراكش-أسفي (42,7%). بالمقابل، سجلت أدنى المعدلات بجهة بني ملال-خنيفرة (40,1%) والجهة الشرقية (39,2%) وجهة سوس-ماسة (37,7%).

وسجلت أعلى مستويات البطالة بكل من الجهة الشرقية (21,4%) ووجاه الجنوب (20,4%). وبحدة أقل، تفوق جهتان المعدل الوطني (13,7%)، ويتعلق الأمر بوجاه الدار البيضاء-سطات (15,4%) وفاس-مكناس (15,9%) بالمقابل، سجلت أدنى مستويات البطالة بوجاه مراكش-أسفي وطنجة-تطوان-الحسيمة ودرعة-تافيلالت، على التوالي 8,2% و10,9% و11,3%.

ملحق إحصائي

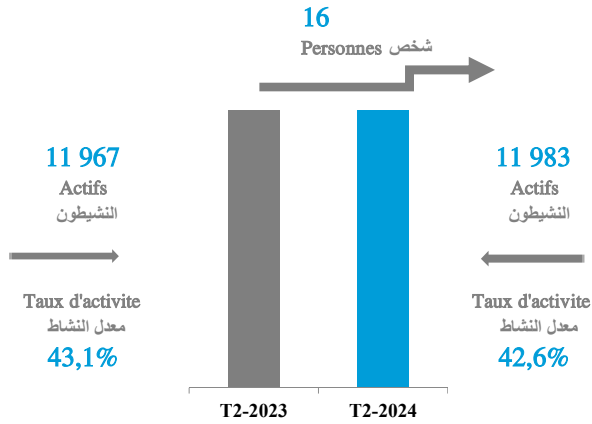
ANNEXE STATISTIQUE

Les données chiffrées sont arrondies. Le résultat arrondi d'une combinaison de données chiffrées (qui fait intervenir leurs valeurs réelles) peut se trouver légèrement différent de celui que donnerait la combinaison de leurs valeurs arrondies.

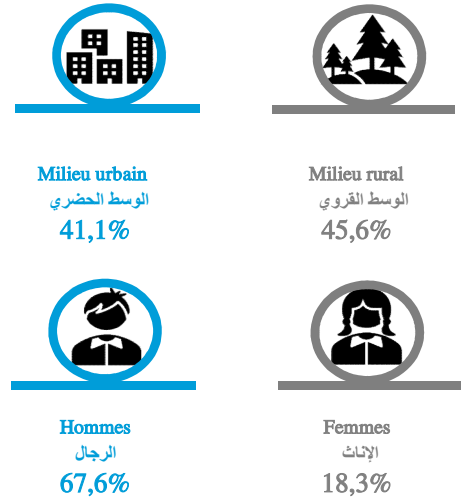
تم تقريب معطيات الجدول إنلك قد تكون نتيجة تقريب مجموعة من المعطيات (التي تتضمن قيمتها الحقيقية) مختلفة قليلا عن تلك التي تعطيها قيمتها التقريبية

الفصل الأول: النشاط
Chapitre 1 : Activité

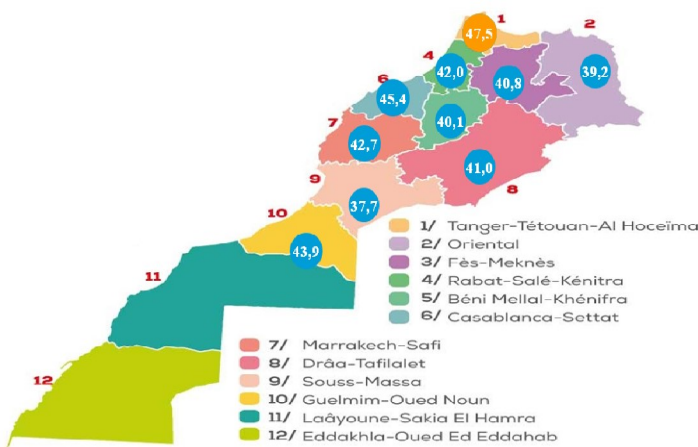
Volume des actifs(en milliers)
حجم النشيطين(بالآلاف)



Taux d'activité selon le milieu et le sexe
معدل النشاط حسب وسط الإقامة و الجنس



Taux d'activité selon les régions
معدل النشاط حسب الجهات



Taux d'activité selon les catégories d'âge
معدل النشاط حسب الفئات العمرية

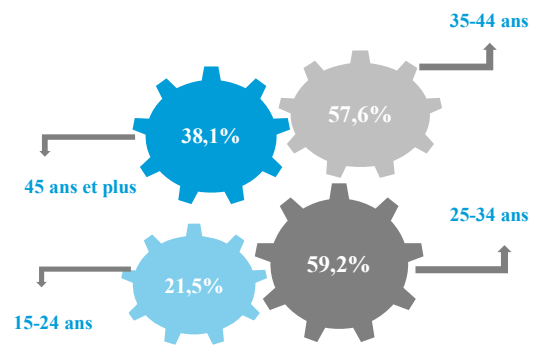


Tableau 1 : Population selon le sexe, l'âge, le type d'activité et le milieu de résidence au premier trimestre 2024 (en milliers)

الجدول 1 : السكان حسب الجنس والسن ونوع النشاط ووسط الإقامة خلال الفصل الأول من سنة 2024 (بالآلاف)

ENSEMBLE					المجموع
sexe et âge	Type d'activité / نوع النشاط			Total / المجموع	الجنس و السن
	Actifs occupés / النشيطون المشتغلون	Chômeurs / العاطلون	inactifs / غير النشيطين		
Masculin					الذكور
Moins de 15 ans	7	--	4 640	4 647	أقل من 15 سنة
15-24 ans	646	297	2 075	3 017	15 – 24 سنة
25-34 ans	2 106	500	286	2 892	25 – 34 سنة
35-44 ans	2 226	175	156	2 558	35 – 44 سنة
45-59 ans	2 429	126	343	2 898	45 – 59 سنة
60 ans ou plus	849	24	1 644	2 518	60 سنة فما فوق
Total	8 264	1 123	9 144	18 531	المجموع
Feminin					الإناث
Moins de 15 ans	2	--	4 447	4 449	أقل من 15 سنة
15-24 ans	169	159	2 567	2 896	15 – 24 سنة
25-34 ans	576	256	2 085	2 918	25 – 34 سنة
35-44 ans	541	65	2 054	2 661	35 – 44 سنة
45-59 ans	593	38	2 449	3 080	45 – 59 سنة
60 ans ou plus	201	4	2 500	2 705	60 سنة فما فوق
Total	2 083	523	16 103	18 709	المجموع
Ensemble					المجموع
Moins de 15 ans	10	--	9 087	9 096	أقل من 15 سنة
15-24 ans	815	456	4 642	5 913	15 – 24 سنة
25-34 ans	2 682	757	2 371	5 810	25 – 34 سنة
35-44 ans	2 768	240	2 210	5 218	35 – 44 سنة
45-59 ans	3 022	164	2 792	5 978	45 – 59 سنة
60 ans ou plus	1 050	28	4 145	5 223	60 سنة فما فوق
Total	10 347	1 645	25 247	37 239	المجموع

Tableau 1 : Population selon le sexe, l'âge, le type d'activité et le milieu de résidence au premier trimestre 2024 (en milliers)

الجدول 1 : السكان حسب الجنس والسن ونوع النشاط ووسط الإقامة خلال الفصل الأول من سنة 2024 (بالآلاف)

URBAIN	Type d'activité / نوع النشاط			Total	حضري
	Actifs occupés / النشيطون المشتغلون	Chômeurs / العاطلون	inactifs / غير النشيطين		
sexe et âge					الجنس و السن
					الذكور
<i>Masculin</i>					
Moins de 15 ans	2	--	2 808	2 810	أقل من 15 سنة
15-24 ans	287	210	1 294	1 792	15 - 24 سنة
25-34 ans	1 299	419	201	1 919	25 - 34 سنة
35-44 ans	1 470	146	119	1 735	35 - 44 سنة
45-59 ans	1 571	98	266	1 935	45 - 59 سنة
60 ans ou plus	422	16	1 261	1 698	60 سنة فما فوق
Total	5 050	890	5 948	11 889	المجموع
					الإناث
<i>Feminin</i>					
Moins de 15 ans	--	--	2 695	2 695	أقل من 15 سنة
15-24 ans	92	136	1 538	1 765	15 - 24 سنة
25-34 ans	444	233	1 399	2 076	25 - 34 سنة
35-44 ans	360	61	1 466	1 887	35 - 44 سنة
45-59 ans	333	32	1 785	2 151	45 - 59 سنة
60 ans ou plus	62	3	1 710	1 776	60 سنة فما فوق
Total	1 292	465	10 593	12 350	المجموع
					المجموع
<i>Ensemble</i>					
Moins de 15 ans	2	--	5 503	5 505	أقل من 15 سنة
15-24 ans	379	346	2 832	3 557	15 - 24 سنة
25-34 ans	1 743	652	1 600	3 995	25 - 34 سنة
35-44 ans	1 830	208	1 585	3 622	35 - 44 سنة
45-59 ans	1 905	130	2 051	4 086	45 - 59 سنة
60 ans ou plus	484	19	2 971	3 474	60 سنة فما فوق
Total	6 342	1 355	16 542	24 238	المجموع

Tableau 1 : Population selon le sexe, l'âge, le type d'activité et le milieu de résidence au premier trimestre 2024 (en milliers)

الجدول 1 : السكان حسب الجنس والسن ونوع النشاط ووسط الإقامة خلال الفصل الأول من سنة 2024 (بالآلاف)

sexe et âge	Actifs occupés النشيطون المشتغلون	Type d'activité / نوع النشاط		Total المجموع	الجنس و السن
		Chômeurs العاطلون	inactifs غير النشيطين		
RURAL قروي					
الذكور					
<i>Masculin</i>					
Moins de 15 ans	6	--	1 831	1 837	أقل من 15 سنة
15-24 ans	359	87	780	1 226	15 - 24 سنة
25-34 ans	807	81	85	974	25 - 34 سنة
35-44 ans	756	28	38	823	35 - 44 سنة
45-59 ans	858	28	77	963	45 - 59 سنة
60 ans ou plus	427	9	384	819	60 سنة فما فوق
Total	3 213	233	3 196	6 642	المجموع
الإناث					
<i>Feminin</i>					
Moins de 15 ans	2	--	1 752	1 754	أقل من 15 سنة
15-24 ans	77	24	1 029	1 130	15 - 24 سنة
25-34 ans	132	24	686	842	25 - 34 سنة
35-44 ans	182	4	588	774	35 - 44 سنة
45-59 ans	260	6	664	929	45 - 59 سنة
60 ans ou plus	139	0	790	930	60 سنة فما فوق
Total	792	58	5 510	6 359	المجموع
المجموع					
<i>Ensemble</i>					
Moins de 15 ans	7	--	3 584	3 591	أقل من 15 سنة
15-24 ans	436	110	1 810	2 356	15 - 24 سنة
25-34 ans	939	105	772	1 816	25 - 34 سنة
35-44 ans	938	33	626	1 596	35 - 44 سنة
45-59 ans	1 118	33	741	1 892	45 - 59 سنة
60 ans ou plus	567	9	1 173	1 749	60 سنة فما فوق
Total	4 005	290	8 706	13 001	المجموع

Tableau 2 : Indicateurs trimestriels de l'activité selon le milieu de résidence

الجدول 2 : المؤشرات الفصلية للنشاط حسب وسط الإقامة

ENSEMBLE			المجموع
Indicateurs	الفصل الأول 2023	الفصل الأول 2024	المؤشرات
	1er trim. 2023	1er trim. 2024	
Population active âgée de 15 ans et plus (en milliers)	11 967	11 983	السكان النشيطون البالغون من العمر 15 سنة فما فوق (بالآلاف)
Taux de féminisation de la population active (en %)	22,2	21,7	نسبة النساء ضمن السكان النشيطين (بـ %)
Taux d'activité de la population âgée de 15 ans et plus (en %)	43,1	42,6	معدل النشاط لدى السكان البالغين من العمر 15 سنة فما فوق (بـ %)
Taux d'activité selon le sexe (en %)			معدل النشاط حسب الجنس (بـ %)
Masculin	68,1	67,6	ذكور
Féminin	18,9	18,3	إناث
Taux d'activité selon l'âge (en %)			معدل النشاط حسب السن (بـ %)
15 - 24 ans	21,9	21,5	15 - 24 سنة
25 - 34 ans	59,1	59,2	25 - 34 سنة
35 - 44 ans	57,5	57,6	35 - 44 سنة
45 - 59 ans	54,8	53,3	45 - 59 سنة
60 ans et plus	20,9	20,6	60 سنة فما فوق
Taux d'activité selon le diplôme (en %)			معدل النشاط حسب الشهادة (بـ %)
Sans diplôme	40,6	39,3	بدون شهادة
Niveau moyen	40,6	40,8	مستوى متوسط
Niveau supérieur	56,5	56,1	مستوى عالي
Structure de la population active selon le diplôme (en %)			بنية السكان النشيطين حسب الشهادة (بـ %)
Sans diplôme	46,2	44,4	بدون شهادة
Niveau moyen	33,2	34,1	مستوى متوسط
Niveau supérieur	20,5	21,4	مستوى عالي
Non déclaré	0,0	0,1	غير مصرح
Total	100	100	المجموع
Structure de la population active selon le niveau scolaire (en %)			بنية السكان النشيطين حسب المستوى الدراسي (بـ %)
Sans niveau scolaire	21,7	20,8	بدون مستوى دراسي
Primaire	23,5	23,0	ابتدائي
Collège	21,7	22,2	إعدادي
Secondaire	15,0	15,8	ثانوي
Supérieur	14,7	15,0	عالي
Autre niveau	3,4	3,2	مستوى آخر
Non déclaré	0,0	0,0	غير مصرح
Total	100	100	المجموع
Structure de la population active selon l'âge (en %)			بنية السكان النشيطين حسب السن (بـ %)
15 - 24 ans	10,8	10,6	15 - 24 سنة
25 - 34 ans	28,7	28,7	25 - 34 سنة
35 - 44 ans	24,7	25,1	35 - 44 سنة
45 - 59 ans	27,1	26,6	45 - 59 سنة
60 ans et plus	8,7	9,0	60 سنة فما فوق
Total	100	100	المجموع

Tableau 2 : Indicateurs trimestriels de l'activité selon le milieu de résidence

الجدول 2 : المؤشرات الفصلية للنشاط حسب وسط الإقامة

Indicateurs	2023	2024	المؤشرات
	الفصل الأول 2023	الفصل الأول 2024	
URBAIN حضرى			
Population active âgée de 15 ans et plus (en milliers)	7 558	7 695	السكان النشيطون البالغون من العمر 15 سنة فما فوق (بالآلاف)
Taux de féminisation de la population active (en %)	22,8	22,8	نسبة النساء ضمن السكان النشيطين (بـ %)
Taux d'activité de la population âgée de 15 ans et plus (en %)	41,2	41,1	معدل النشاط لدى السكان البالغين من العمر 15 سنة فما فوق (بـ %)
Taux d'activité selon le sexe (en %)			معدل النشاط حسب الجنس (بـ %)
Masculin	65,6	65,4	ذكور
Féminin	18,2	18,2	إناث
Taux d'activité selon l'âge (en %)			معدل النشاط حسب السن (بـ %)
15 - 24 ans	19,5	20,4	15 - 24 سنة
25 - 34 ans	59,0	60,0	25 - 34 سنة
35 - 44 ans	55,5	56,2	35 - 44 سنة
45 - 59 ans	51,3	49,8	45 - 59 سنة
60 ans et plus	14,9	14,5	60 سنة فما فوق
Taux d'activité selon le diplôme (en %)			معدل النشاط حسب الشهادة (بـ %)
Sans diplôme	33,4	32,4	بدون شهادة
Niveau moyen	40,7	41,2	مستوى متوسط
Niveau supérieur	56,7	56,3	مستوى عالي
Structure de la population active selon le diplôme (en %)			بنية السكان النشيطين حسب الشهادة (بـ %)
Sans diplôme	32,6	31,3	بدون شهادة
Niveau moyen	37,7	38,4	مستوى متوسط
Niveau supérieur	29,7	30,2	مستوى عالي
Non déclaré	0,0	0,1	غير مصرح
Total	100	100	المجموع
Structure de la population active selon le niveau scolaire (en %)			بنية السكان النشيطين حسب المستوى الدراسي (بـ %)
Sans niveau scolaire	11,8	11,4	بدون مستوى دراسي
Primaire	20,9	20,5	ابتدائي
Collège	23,3	23,8	إعدادي
Secondaire	20,9	21,6	ثانوي
Supérieur	21,1	21,0	عالي
Autre niveau	2,0	1,8	مستوى آخر
Non déclaré	0,0	0,0	غير مصرح
Total	100	100	المجموع
Structure de la population active selon l'âge (en %)			بنية السكان النشيطين حسب السن (بـ %)
15 - 24 ans	9,1	9,4	15 - 24 سنة
25 - 34 ans	31,0	31,1	25 - 34 سنة
35 - 44 ans	26,0	26,5	35 - 44 سنة
45 - 59 ans	27,4	26,4	45 - 59 سنة
60 ans et plus	6,5	6,5	60 سنة فما فوق
Total	100	100	المجموع

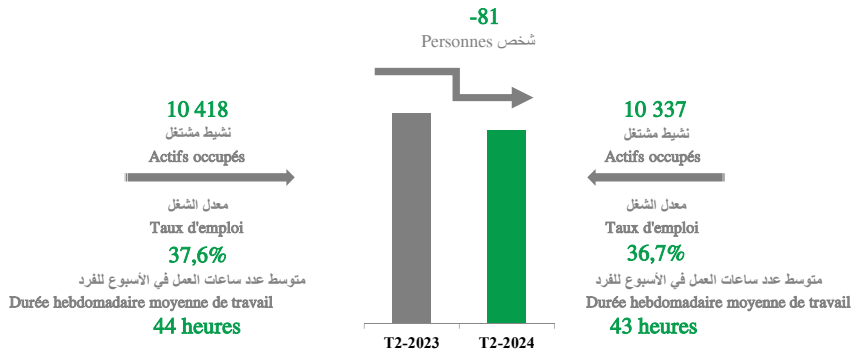
Tableau 2 : Indicateurs trimestriels de l'activité selon le milieu de résidence

الجدول 2 : المؤشرات الفصلية للنشاط حسب وسط الإقامة

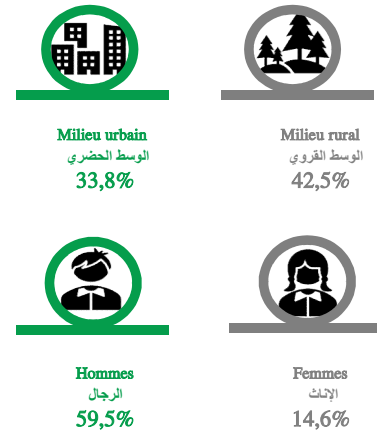
RURAL Indicateurs	الفصل الأول 2023	الفصل الأول 2024	قروي المؤشرات
	1er trim. 2023	1er trim. 2024	
Population active âgée de 15 ans et plus (en milliers)	4 409	4 288	السكان النشيطون البالغون من العمر 15 سنة فما فوق (بالآلاف)
Taux de féminisation de la population active (en %)	21,2	19,8	نسبة النساء ضمن السكان النشيطين (بـ %)
Taux d'activité de la population âgée de 15 ans et plus (en %)	47,0	45,6	معدل النشاط لدى السكان البالغين من العمر 15 سنة فما فوق (بـ %)
Taux d'activité selon le sexe (en %)			معدل النشاط حسب الجنس (بـ %)
Masculin	72,7	71,6	ذكور
Féminin	20,3	18,4	إناث
Taux d'activité selon l'âge (en %)			معدل النشاط حسب السن (بـ %)
15 - 24 ans	25,5	23,2	15 - 24 سنة
25 - 34 ans	59,2	57,5	25 - 34 سنة
35 - 44 ans	61,9	60,8	35 - 44 سنة
45 - 59 ans	62,3	60,8	45 - 59 سنة
60 ans et plus	32,4	32,9	60 سنة فما فوق
Taux d'activité selon le diplôme (en %)			معدل النشاط حسب الشهادة (بـ %)
Sans diplôme	49,3	47,7	بدون شهادة
Niveau moyen	40,6	39,8	مستوى متوسط
Niveau supérieur	55,2	54,1	مستوى عالي
Structure de la population active selon le diplôme (en %)			بنية السكان النشيطين حسب الشهادة (بـ %)
Sans diplôme	69,6	67,8	بدون شهادة
Niveau moyen	25,5	26,6	مستوى متوسط
Niveau supérieur	4,9	5,6	مستوى عالي
Non déclaré	0,0	0,0	غير مصرح
Total	100	100	المجموع
Structure de la population active selon le niveau scolaire (en %)			بنية السكان النشيطين حسب المستوى الدراسي (بـ %)
Sans niveau scolaire	38,6	37,6	بدون مستوى دراسي
Primaire	28,1	27,6	ابتدائي
Collège	18,8	19,3	إعدادي
Secondaire	5,0	5,5	ثانوي
Supérieur	3,8	4,3	عالي
Autre niveau	5,7	5,7	مستوى آخر
Non déclaré	0,0	0,0	غير مصرح
Total	100	100	المجموع
Structure de la population active selon l'âge (en %)			بنية السكان النشيطين حسب السن (بـ %)
15 - 24 ans	13,6	12,7	15 - 24 سنة
25 - 34 ans	24,7	24,3	25 - 34 سنة
35 - 44 ans	22,6	22,6	35 - 44 سنة
45 - 59 ans	26,6	26,8	45 - 59 سنة
60 ans et plus	12,5	13,4	60 سنة فما فوق
Total	100	100	المجموع

الفصل الثاني : الشغل
Chapitre 2 : Emploi

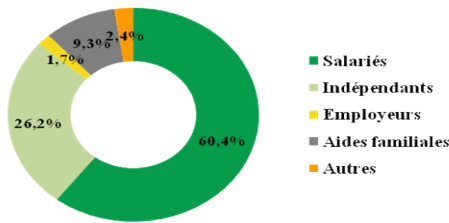
Volume des actifs occupés (en milliers)
حجم النشيطين المشغلين (بالآلاف)



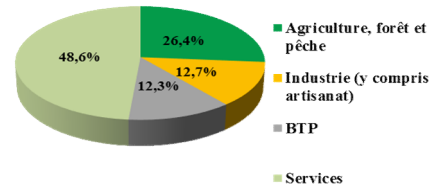
Taux d'emploi selon le milieu et le sexe
معدل الشغل حسب وسط الإقامة و الجنس



Structure de l'emploi selon le statut professionnel
بنية الشغل حسب الحالة في المهنة



Structure de l'emploi selon les secteurs d'activité économique
بنية الشغل حسب قطاعات النشاط الاقتصادي



Taux d'emploi selon les régions
معدل الشغل حسب الجهات

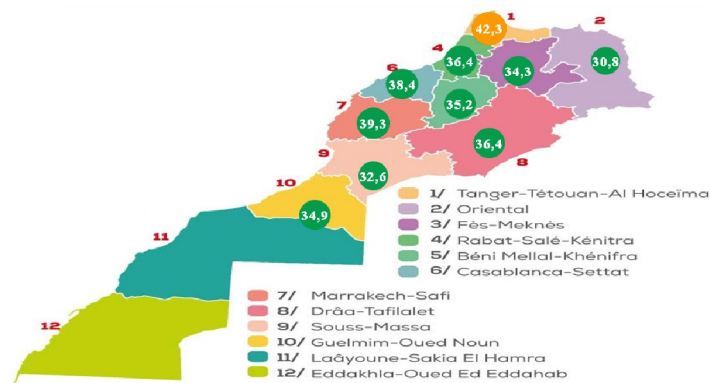


Tableau 3 : Indicateurs socio-professionnels trimestriels de l'emploi selon le milieu de résidence

الجدول 3 : المؤشرات السوسيو-مهنية الفصلية للشغل حسب وسط الإقامة

ENSEMBLE			المجموع
Indicateurs	الفصل الأول 2023	الفصل الأول 2024	المؤشرات
	1er trim. 2023	1er trim. 2024	
Population active occupée âgée de 15 ans et plus (en milliers)	10 418	10 337	السكان النشيطون المشتغلون البالغون من العمر 15 سنة فما فوق (بالآلاف)
Taux de féminisation de l'emploi (en %)	20,9	20,1	نسبة الإناث ضمن النشيطين المشتغلين (ب %)
Taux d'emploi selon le sexe (en %)			معدل الشغل حسب الجنس (ب %)
Masculin	60,3	59,5	ذكور
Féminin	15,5	14,6	إناث
Ensemble	37,6	36,7	مجموع
Structure de l'emploi selon l'âge (en %)			بنية الشغل حسب السن (ب %)
15 - 34 ans	34,1	33,8	سنة 15-34
35 - 59 ans	56,2	56,0	سنة 35-59
60 ans et plus	9,8	10,2	60 سنة فما فوق
Total	100	100	المجموع
Structure de l'emploi selon le diplôme (en %)			بنية الشغل حسب الشهادة (ب %)
Sans diplôme	50,5	48,6	بدون شهادة
Niveau moyen	32,0	32,9	مستوى متوسط
Niveau supérieur	17,5	18,4	مستوى عالي
Non déclaré	0,0	0,1	غير مصرح
Total	100	100	المجموع
Structure de l'emploi selon le niveau scolaire (en %)			بنية الشغل حسب المستوى الدراسي (ب %)
Sans niveau scolaire	24,2	23,3	بدون مستوى دراسي
Primaire	25,0	24,6	ابتدائي
Collège	20,7	21,2	إعدادي
Secondaire	13,6	14,4	ثانوي
Supérieur	12,7	13,0	عالي
Autres	3,8	3,6	مستوى آخر
Non déclaré	0,0	0,0	غير مصرح
Total	100	100	المجموع

Tableau 3 : Indicateurs socio-professionnels trimestriels de l'emploi selon le milieu de résidence

الجدول 3 : المؤشرات السوسيو-مهنية الفصلية للشغل حسب وسط الإقامة

ENSEMBLE (suite)

المجموع (تابع)

Indicateurs	الفصل الأول 2023	الفصل الأول 2024	المؤشرات
	1er trim. 2023	1er trim. 2024	
Structure de l'emploi selon les grands groupes de professions (en %)			بنية الشغل حسب المجموعات الكبرى للمهن (ب %)
Membres des corps législatifs, élus locaux, responsables hiérarchiques de la fonction publique, directeurs et cadres de direction d'entreprises	0,8	0,9	أعضاء الهيئة التشريعية، المنتخبون المحليون، المسؤولون حسب تسلسلهم في الإدارات العمومية، المديرين وأطر إدارة المقاولات
Cadres supérieurs et membres des professions libérales	4,3	4,6	الأطر العليا وأعضاء المهن الحرة
Cadres moyens	3,5	3,5	الأطر المتوسطة
Employés	13,3	13,3	المستخدمون
Commerçants, intermédiaires commerciaux et financiers	8,3	7,9	التجار، الوسطاء التجاريين والماليين
Exploitants agricoles, pêcheurs, forestiers, chasseurs et travailleurs assimilés	10,8	9,9	المستغلون الفلاحيون، الصيادون، الغابويين، القناصون والعاملون المماثلون
Artisans et ouvriers qualifiés des métiers artisanaux (non compris les ouvriers de l'agriculture)	19,5	18,7	حرفيون وعمال مؤهلون في المهن الحرفية (باستثناء عمال الفلاحة)
Ouvriers et manœuvres agricoles et de la pêche (y compris les ouvriers qualifiés)	17,1	16,2	عمال وعمال يدويين في الفلاحة والصيد (بما في ذلك العمال المؤهلون)
Conducteurs d'installations et de machines et ouvriers de l'assemblage	4,9	4,8	مسيرو والتجهيزات والآلات وعمال التركيب والتجميع
Manœuvres non agricoles, manutentionnaires et travailleurs des petits métiers	17,6	20,1	العمال اليدويين غير الفلاحيين، الحمالون وعمال المهن الصغرى
Non déclaré	0,1	0,0	مهن غير مصرح بها
Total	100	100	المجموع
Structure de l'emploi selon le statut professionnel (en %)			بنية الشغل حسب الحالة في المهنة (ب %)
Salariés	57,4	60,4	مستأجرون
Indépendants	27,3	26,2	مستقلون
Employeurs	2,0	1,7	مشغلون
Aides familiales	10,7	9,3	مساعدون عائليين
Apprentis	0,4	0,4	متعلمون
Autres situations	2,1	2,0	حالات أخرى
Total	100	100	المجموع

Tableau 3 : Indicateurs socio-professionnels trimestriels de l'emploi selon le milieu de résidence

الجدول 3 : المؤشرات السوسيو-مهنية الفصلية للشغل حسب وسط الإقامة

ENSEMBLE (suite)

المجموع (تابع)

Indicateurs	الفصل الأول 2023	الفصل الأول 2024	المؤشرات
	1er trim. 2023	1er trim. 2024	
Structure de l'emploi selon les secteurs d'emploi (en %)			بنية الشغل حسب قطاع الشغل (ب %)
Administration publique et collectivités locales (y compris la promotion nationale)	7,7	8,2	الإدارة العمومية والجماعات المحلية (بما في ذلك الإنعاش الوطني)
Entreprises publiques et semi-publiques	0,3	0,4	المقاولات العمومية والشبه عمومية
Secteur privé	91,9	91,4	القطاع الخاص
Non déclaré	0,0	0,0	غير مصرح
Total	100	100	المجموع
Structure de l'emploi selon les branches d'activité économique (en %)			بنية الشغل حسب فروع النشاط الاقتصادي (ب %)
Agriculture, forêt et pêche	28,1	26,4	الزراعة، الغابة والصيد
Industrie (y compris l'artisanat)	12,3	12,7	الصناعة (بما في ذلك الصناعة التقليدية)
Bâtiments et travaux publics	12,0	12,3	البناء والأشغال العمومية
Commerce	15,2	15,3	التجارة
Transport, entrepôts et communication	5,6	5,6	النقل والتخزين والاتصال
Administration générale et services sociaux fournis à la collectivité	10,0	10,6	الإدارة العمومية والخدمات الاجتماعية المقدمة للمجتمع
Autres services	16,7	16,9	خدمات أخرى
Activités mal désignées	0,1	0,1	أنشطة مبهمة
Total	100	100	المجموع

Tableau 3 : Indicateurs socio-professionnels trimestriels de l'emploi selon le milieu de résidence

الجدول 3 : المؤشرات السوسيو-مهنية الفصلية للشغل حسب وسط الإقامة

URBAIN

حضري

Indicateurs

الفصل الأول 2023

الفصل الأول 2024

المؤشرات

1er trim. 2023

1er trim. 2024

Population active occupée âgée de 15 ans et plus (en milliers)

6262

6340

السكان النشيطون المشتغلون البالغون من العمر 15 سنة فما فوق (بالآلاف)

Taux de féminisation de l'emploi (en %)

20,5

20,4

نسبة الإناث ضمن النشيطين المشتغلين (بـ %)

Taux d'emploi selon le sexe (en %)

معدل الشغل حسب الجنس (بـ %)

Masculin

55,9

55,6

ذكور

Féminin

13,6

13,4

إناث

Ensemble

34,1

33,8

مجموع

Structure de l'emploi selon l'âge (en %)

بنية الشغل حسب السن (بـ %)

15 - 34 ans

32,9

33,5

15-34 سنة

35 - 59 ans

59,6

58,9

35-59 سنة

60 ans et plus

7,6

7,6

60 سنة فما فوق

Total

100

100

المجموع

Structure de l'emploi selon le diplôme (en %)

بنية الشغل حسب الشهادة (بـ %)

Sans diplôme

36,2

34,9

بدون شهادة

Niveau moyen

37,0

37,7

مستوى متوسط

Niveau supérieur

26,7

27,3

مستوى عالي

Non déclaré

0,1

0,1

غير مصرح

Total

100

100

المجموع

Structure de l'emploi selon le niveau scolaire (en %)

بنية الشغل حسب المستوى الدراسي (بـ %)

Sans niveau scolaire

13,5

13,1

بدون مستوى دراسي

Primaire

22,8

22,3

ابتدائي

Collège

22,6

23,2

إعدادي

Secondaire

19,5

20,3

ثانوي

Supérieur

19,2

19,1

عالي

Autres

2,3

2,1

مستوى آخر

Non déclaré

0,0

0,0

غير مصرح

Total

100

100

المجموع

Tableau 3 : Indicateurs socio-professionnels trimestriels de l'emploi selon le milieu de résidence

الجدول 3 : المؤشرات السوسيو-مهنية الفصلية للشغل حسب وسط الإقامة

URBAIN (suite)

حضري (تابع)

Indicateurs	الفصل الأول 2023	الفصل الأول 2024	المؤشرات
	1er trim. 2023	1er trim. 2024	
Structure de l'emploi selon les grands groupes de professions (en %)			بنية الشغل حسب المجموعات الكبرى للمهن (ب %)
Membres des corps législatifs, élus locaux, responsables hiérarchiques de la fonction publique, directeurs et cadres de direction d'entreprises	1,2	1,4	أعضاء الهيئة التشريعية، المنتخبون المحليون، المسؤولون حسب تسلسلهم في الإدارات العمومية، المديرين وأطر إدارة المقاولات
Cadres supérieurs et membres des professions libérales	6,7	7,1	الأطر العليا وأعضاء المهن الحرة
Cadres moyens	5,5	5,2	الأطر المتوسطة
Employés	18,9	18,7	المستخدمون
Commerçants, intermédiaires commerciaux et financiers	10,9	10,4	التجار، الوسطاء التجاريين والماليين
Exploitants agricoles, pêcheurs, forestiers, chasseurs et travailleurs assimilés	0,9	0,9	المستغلون الفلاحيون، الصيادون، الغابويين، القناصون والعاملون المماثلون
Artisans et ouvriers qualifiés des métiers artisanaux (non compris les ouvriers de l'agriculture)	24,8	23,3	حرفيون وعمال مؤهلون في المهن الحرفية (باستثناء عمال الفلاحة)
Ouvriers et manœuvres agricoles et de la pêche (y compris les ouvriers qualifiés)	3,1	3,1	عمال وعمال يدويين في الفلاحة والصيد (بما في ذلك العمال المؤهلون)
Conducteurs d'installations et de machines et ouvriers de l'assemblage	6,3	6,2	مسيرو التجهيزات والآلات وعمال التركيب والتجميع
Manœuvres non agricoles, manutentionnaires et travailleurs des petits métiers	21,5	23,6	العمال اليدويين غير الفلاحيين، الحمالون وعمال المهن الصغرى
Non déclaré	0,2	0,0	مهن غير مصرح بها
Total	100	100	المجموع
Structure de l'emploi selon le statut professionnel (en %)			بنية الشغل حسب الحالة في المهنة (ب %)
Salariés	69,7	71,3	مستأجرون
Indépendants	22,9	22,0	مستقلون
Employeurs	3,0	2,5	مشغلون
Aides familiales	1,7	1,6	مساعدون عائليون
Apprentis	0,3	0,3	متعلمون
Autres situations	2,3	2,3	حالات أخرى
Total	100	100	المجموع

Tableau 3 : Indicateurs socio-professionnels trimestriels de l'emploi selon le milieu de résidence

الجدول 3 : المؤشرات السوسيو-مهنية الفصلية للشغل حسب وسط الإقامة

URBAIN (suite)

حضري (تابع)

Indicateurs	الفصل الأول 2023	الفصل الأول 2024	المؤشرات
	1er trim. 2023	1er trim. 2024	
Structure de l'emploi selon les secteurs d'emploi (en %)			بنية الشغل حسب قطاع الشغل (بـ %)
Administration publique et collectivités locales (y compris la promotion nationale)	10,8	11,2	الإدارة العمومية والجماعات المحلية (بما في ذلك الإنعاش الوطني)
Entreprises publiques et semi-publiques	0,5	0,6	المقاولات العمومية وشبه العمومية
Secteur privé	88,6	88,1	القطاع الخاص
Non déclaré	0,0	0,1	غير مصرح
Total	100	100	المجموع
Structure de l'emploi selon les branches d'activité économique (en %)			بنية الشغل حسب فروع النشاط الاقتصادي (بـ %)
Agriculture, forêt et pêche	4,1	4,1	الزراعة، الغابة والصيد
Industrie (y compris l'artisanat)	17,1	17,1	الصناعة (بما في ذلك الصناعة التقليدية)
Bâtiments et travaux publics	12,3	12,1	البناء والأشغال العمومية
Commerce	20,8	20,8	التجارة
Transport, entrepôts et communication	7,4	7,1	النقل والتخزين والاتصال
Administration générale et services sociaux fournis à la collectivité	14,3	14,9	الإدارة العمومية والخدمات الاجتماعية المقدمة للمجتمع
Autres services	23,8	23,7	خدمات أخرى
Activités mal désignées	0,1	0,2	أنشطة مبهمة
Total	100	100	المجموع

Tableau 3 : Indicateurs socio-professionnels trimestriels de l'emploi selon le milieu de résidence

الجدول 3 : المؤشرات السوسيو-مهنية الفصلية للشغل حسب وسط الإقامة

Indicateurs	الفصل الأول 2023	الفصل الأول 2024	قرروي
	1er trim. 2023	1er trim. 2024	المؤشرات
RURAL			
Population active occupée âgée de 15 ans et plus (en milliers)	4156	3997	السكان النشيطون المشتغلون البالغون من العمر 15 سنة فما فوق (بالآلاف)
Taux de féminisation de l'emploi (en %)	21,4	19,8	نسبة الإناث ضمن النشيطين المشتغلين (بـ %)
Taux d'emploi selon le sexe (en %)			معدل الشغل حسب الجنس (بـ %)
Masculin	68,4	66,8	ذكور
Féminin	19,3	17,2	إناث
Ensemble	44,3	42,5	مجموع
Structure de l'emploi selon l'âge (en %)			بنية الشغل حسب السن (بـ %)
15 - 34 ans	35,9	34,4	15-34 سنة
35 - 59 ans	51,0	51,4	35-59 سنة
60 ans et plus	13,1	14,2	60 سنة فما فوق
Total	100	100	المجموع
Structure de l'emploi selon le diplôme (en %)			بنية الشغل حسب الشهادة (بـ %)
Sans diplôme	71,9	70,4	بدون شهادة
Niveau moyen	24,4	25,2	مستوى متوسط
Niveau supérieur	3,7	4,4	مستوى عالي
Non déclaré	--	0,0	غير مصرح
Total	100	100	المجموع
Structure de l'emploi selon le niveau scolaire (en %)			بنية الشغل حسب المستوى الدراسي (بـ %)
Sans niveau scolaire	40,3	39,5	بدون مستوى دراسي
Primaire	28,4	28,1	ابتدائي
Collège	18,0	18,2	إعدادي
Secondaire	4,7	5,0	ثانوي
Supérieur	2,7	3,3	عالي
Autres	5,9	5,9	مستوى آخر
Non déclaré	0,0	0,0	غير مصرح
Total	100	100	المجموع

Tableau 3 : Indicateurs socio-professionnels trimestriels de l'emploi selon le milieu de résidence

الجدول 3 : المؤشرات السوسيو-مهنية الفصلية للشغل حسب وسط الإقامة

RURAL (suite)			قروي (تابع)
Indicateurs	الفصل الأول 2023	الفصل الأول 2024	المؤشرات
	1er trim. 2023	1er trim. 2024	
Structure de l'emploi selon les grands groupes de professions (en %)			بنية الشغل حسب المجموعات الكبرى للمهن (ب %)
Membres des corps législatifs, élus locaux, responsables hiérarchiques de la fonction publique, directeurs et cadres de direction d'entreprises	0,1	0,1	أعضاء الهيئة التشريعية، المنتخبون المحليون، المسؤولون حسب تسلسلهم في الإدارات العمومية، المديرون وأطر إدارة المقاولات
Cadres supérieurs et membres des professions libérales	0,7	0,7	الأطر العليا وأعضاء المهن الحرة
Cadres moyens	0,5	0,7	الأطر المتوسطة
Employés	4,8	4,7	المستخدمون
Commerçants, intermédiaires commerciaux et financiers	4,2	4,0	التجار، الوسطاء التجاريون والماليون
Exploitants agricoles, pêcheurs, forestiers, chasseurs et travailleurs assimilés	25,6	24,1	المستغلون الفلاحيون، الصيادون، الغابويون، القناصون والعاملون المماثلون
Artisans et ouvriers qualifiés des métiers artisanaux (non compris les ouvriers de l'agriculture)	11,5	11,5	حرفيون وعمال مؤهلون في المهن الحرفية (باستثناء عمال الفلاحة)
Ouvriers et manœuvres agricoles et de la pêche (y compris les ouvriers qualifiés)	38,2	37,1	عمال وعمال يدويون في الفلاحة والصيد (بما في ذلك العمال المؤهلون)
Conducteurs d'installations et de machines et ouvriers de l'assemblage	2,8	2,6	مسيرو والتجهيزات والآلات وعمال التركيب والتجميع
Manœuvres non agricoles, manutentionnaires et travailleurs des petits métiers	11,5	14,4	العمال اليدويون غير الفلاحيين، الحمالون وعمال المهن الصغرى
Non déclaré	0,0	--	مهن غير مصرح بها
Total	100	100	المجموع
Structure de l'emploi selon le statut professionnel (en %)			بنية الشغل حسب الحالة في المهنة (ب %)
Salariés	38,9	43,1	مستأجرون
Indépendants	33,9	32,7	مستقلون
Employeurs	0,6	0,5	مشغلون
Aides familiales	24,2	21,5	مساعدون عائليون
Apprentis	0,4	0,5	متعلمون
Autres situations	1,9	1,6	حالات أخرى
Total	100	100	المجموع

Tableau 3 : Indicateurs socio-professionnels trimestriels de l'emploi selon le milieu de résidence

الجدول 3 : المؤشرات السوسيو-مهنية الفصلية للشغل حسب وسط الإقامة

RURAL (suite)			قرروي (تابع)
Indicateurs	الفصل الأول 2023	الفصل الأول 2024	المؤشرات
	1er trim. 2023	1er trim. 2024	
Structure de l'emploi selon les secteurs d'emploi (en %)			بنية الشغل حسب قطاع الشغل (ب %)
Administration publique et collectivités locales (y compris la promotion nationale)	3,1	3,4	الإدارة العمومية والجماعات المحلية (بما في ذلك الإنعاش الوطني)
Entreprises publiques et semi-publiques	0,1	0,1	المقاولات العمومية والشبه عمومية
Secteur privé	96,8	96,5	القطاع الخاص
Non déclaré	--	0,0	غير مصرح
Total	100	100	المجموع
Structure de l'emploi selon les branches d'activité économique (en %)			بنية الشغل حسب فروع النشاط الاقتصادي (ب %)
Agriculture, forêt et pêche	64,3	61,6	الزراعة، الغابة والصيد
Industrie (y compris l'artisanat)	5,2	5,8	الصناعة (بما في ذلك الصناعة التقليدية)
Bâtiments et travaux publics	11,4	12,6	البناء والأشغال العمومية
Commerce	6,9	6,7	التجارة
Transport, entrepôts et communication	2,9	3,2	النقل والتخزين والاتصال
Administration générale et services sociaux	3,4	3,9	الإدارة العمومية والخدمات الاجتماعية المقدمة للمجتمع
Autres services	5,9	6,2	خدمات أخرى
Activités mal désignées	--	0,0	أنشطة مبهمة
Total	100	100	المجموع

الجدول 4 : البنيات السوسيو-مهنية للشغل حسب مستوى الشهادة ووسط الإقامة خلال الفصل الثالث من سنة 2024

Tableau 4 : Structures socio-professionnelles de l'emploi selon le niveau du diplôme et le milieu de résidence au troisième trimestre 2024

Indicateurs	الشهادة			المجموع
	بدون شهادة Sans diplôme	المستوى المتوسط Diplôme Niveau moyen	المستوى العالي Niveau supérieur	
ENSEMBLE				المجموع
Population active occupée âgée de 15 ans et plus (en milliers)	5 023	3 401	1 906	السكان النشيطون المشتغلون البالغون من العمر 15 سنة فما فوق (بالآلاف)
Taux de féminisation de l'emploi (en %)	20,6	12,4	32,8	نسبة الإناث ضمن النشيطين المشتغلين (ب %)
Structure de l'emploi selon l'âge (en %)				بنية الشغل حسب السن (ب %)
15 - 34 ans	19,6	46,8	48,1	15-34 سنة
35 - 59 ans	63,2	49,8	48,1	35-59 سنة
60 ans et plus	17,2	3,4	3,8	60 سنة فما فوق
Total	100	100	100	المجموع
Structure de l'emploi selon le statut professionnel (en %)				بنية الشغل حسب الحالة في المهنة (ب %)
Salariés	49,1	64,6	82,7	مأجورون
Indépendants	34,9	22,7	9,3	مستقلون
Employeurs	1,0	1,6	3,8	مشغلون
Aides familiales	13,2	7,8	1,7	مساعدون عائليون
Apprentis	0,1	0,8	0,3	متعلمون
Autres situations	1,6	2,5	2,3	حالات أخرى
Total	100	100	100	المجموع
Structure de l'emploi selon les secteurs d'emploi (en %)				بنية الشغل حسب قطاع الشغل (ب %)
Administration publique et collectivités locales (y compris la promotion nationale)	2,2	5,7	28,3	الإدارة العمومية والجماعات المحلية (بما في ذلك الإنعاش الوطني)
Entreprises publiques et semi publiques	0,0	0,2	1,8	المقاولات العمومية والشبه عمومية
Secteur privé (y compris le secteur informel)	97,7	94,0	69,9	القطاع الخاص (بما في ذلك القطاع غير المنظم)
Non déclaré	0,1	0,0	0,1	غير مصرح
Total	100	100	100	المجموع
Structure de l'emploi selon les branches d'activité économique (en %)				بنية الشغل حسب فروع النشاط الاقتصادي (ب %)
Agriculture, forêt et pêche	41,8	17,2	2,2	الزراعة، الغابة والصيد
Industrie (y compris l'artisanat)	10,5	15,9	12,9	الصناعة (بما في ذلك الصناعة التقليدية)
Bâtiments et travaux publics	14,0	13,9	4,8	البناء والأشغال العمومية
Commerce	13,6	18,3	14,6	التجارة
Transport, entrepôts et	4,6	6,3	7,1	النقل، التخزين و الاتصال
Administration générale et services sociaux fournis à la collectivité	2,3	7,9	37,4	الإدارة العمومية والخدمات الاجتماعية المقدمة للمجتمع
Autres services	13,1	20,4	20,5	خدمات أخرى
Activités mal désignées	0,0	0,0	0,5	أنشطة مبهمة
Total	100	100	100	المجموع

الجدول 4 : البنيات السوسيو-مهنية للشغل حسب مستوى الشهادة ووسط الإقامة خلال الفصل الثالث من سنة 2024

Tableau 4 : Structures socio-professionnelles de l'emploi selon le niveau du diplôme et le milieu de résidence au troisième trimestre 2024

Indicateurs	الشهادة Diplôme			المؤشرات
	بدون شهادة Sans diplôme	مستوى متوسط Niveau moyen	مستوى عالي Niveau supérieur	
URBAIN				حضري
Population active occupée âgée de 15 ans et plus (en milliers)	2 210	2 393	1 731	السكان النشيطون المشتغلون البالغون من العمر 15 سنة فما فوق (بالآلاف)
Taux de féminisation de l'emploi (en %)	16,2	14,1	34,3	نسبة الإناث ضمن النشيطين المشتغلين (بـ %)
Structure de l'emploi selon l'âge (en %)				بنية الشغل حسب السن (بـ %)
15 - 34 ans	16,3	40,3	46,1	سنة 15-34
35 - 59 ans	69,0	55,9	50,0	سنة 35-59
60 ans et plus	14,6	3,9	3,9	60 سنة فما فوق
Total	100	100	100	المجموع
Structure de l'emploi selon le statut professionnel (en %)				بنية الشغل حسب الحالة في المهنة (بـ %)
Salariés	64,1	69,1	83,6	مأجورون
Indépendants	31,1	23,1	9,0	مستقلون
Employeurs	1,8	2,0	4,0	مشغلون
Aides familiales	1,2	2,5	1,0	مساعدون عائليون
Apprentis	0,2	0,4	0,2	متعلمون
Autres situations	1,7	2,8	2,3	حالات أخرى
Total	100	100	100	المجموع
Structure de l'emploi selon les secteurs d'emploi (en %)				بنية الشغل حسب قطاع الشغل (بـ %)
Administration publique et collectivités locales (y compris la promotion nationale)	2,5	6,7	28,5	الإدارة العمومية والجماعات المحلية (بما في ذلك الإنعاش الوطني)
Entreprises publiques et semi publiques	0,0	0,3	1,9	المقاولات العمومية والشبه عمومية
Secteur privé (y compris le secteur informel)	97,4	93,0	69,5	القطاع الخاص (بما في ذلك القطاع غير المنظم)
Non déclaré	0,1	0,0	0,1	غير مصرح
Total	100	100	100	المجموع
Structure de l'emploi selon les branches d'activité économique (en %)				بنية الشغل حسب فروع النشاط الاقتصادي (بـ %)
Agriculture, forêt et pêche	7,2	3,8	0,7	الزراعة، الغابة والصيد
Industrie (y compris l'artisanat)	18,1	19,0	13,3	الصناعة (بما في ذلك الصناعة التقليدية)
Bâtiments et travaux publics	17,0	13,3	4,4	البناء والأشغال العمومية
Commerce	23,8	22,2	15,0	التجارة
Transport, entrepôts et	7,0	7,0	7,3	النقل، التخزين و الاتصال
Administration générale et services sociaux fournis à la collectivité	2,8	9,5	37,6	الإدارة العمومية والخدمات الاجتماعية المقدمة للمجتمع
Autres services	24,0	25,1	21,2	خدمات أخرى
Activités mal désignées	0,0	0,1	0,6	أنشطة مبهمة
Total	100	100	100	المجموع

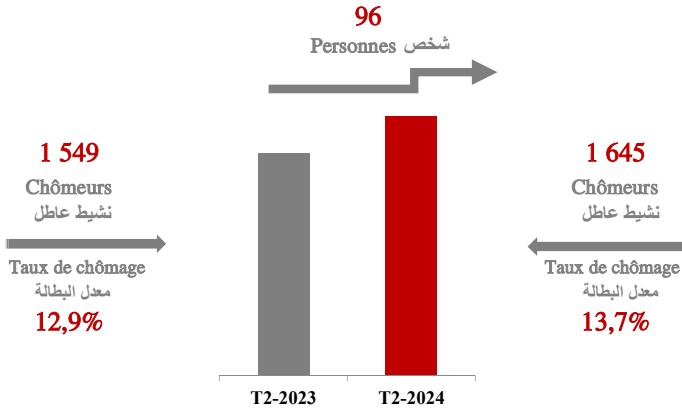
الجدول 4 : البنيات السوسيو-مهنية للشغل حسب مستوى الشهادة ووسط الإقامة خلال الفصل الثالث من سنة 2024

Tableau 4 : Structures socio-professionnelles de l'emploi selon le niveau du diplôme et le milieu de résidence au troisième trimestre 2024

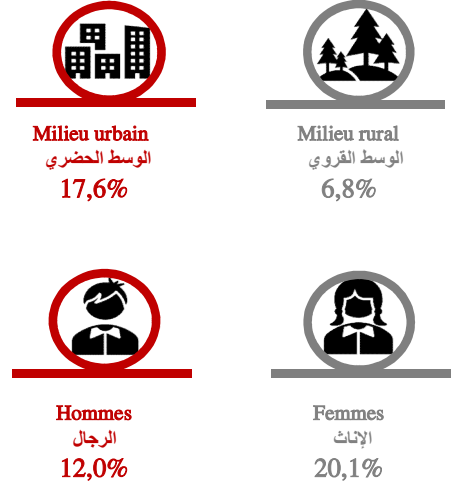
Indicateurs	الشهادة			المؤشرات
	بدون شهادة Sans diplôme	مستوى متوسط Diplôme Niveau moyen	مستوى عالي Niveau supérieur	
RURAL				قروي
Population active occupée âgée de 15 ans et plus (en milliers)	2 812	1 008	175	السكان النشيطون المشتغلون البالغون من العمر 15 سنة فما فوق (بالآلاف)
Taux de féminisation de l'emploi (en %)	24,0	8,2	18,3	نسبة الإناث ضمن النشيطين المشتغلين (ب %)
Structure de l'emploi selon l'âge (en %)				بنية الشغل حسب السن (ب %)
15 - 34 ans	22,2	62,4	68,3	سنة 15-34
35 - 59 ans	58,6	35,4	28,9	سنة 35-59
60 ans et plus	19,2	2,2	2,8	60 سنة فما فوق
Total	100	100	100	المجموع
Structure de l'emploi selon le statut professionnel (en %)				بنية الشغل حسب الحالة في المهنة (ب %)
Salariés	37,4	53,7	73,6	مأجورون
Indépendants	37,9	21,7	12,8	مستقلون
Employeurs	0,4	0,7	1,2	مشغلون
Aides familiales	22,7	20,3	8,9	مساعدون عائليون
Apprentis	0,1	1,8	1,0	متعلمون
Autres situations	1,5	1,8	2,5	حالات أخرى
Total	100	100	100	المجموع
Structure de l'emploi selon les secteurs d'emploi (en %)				بنية الشغل حسب قطاع الشغل (ب %)
Administration publique et collectivités locales (y compris la promotion nationale)	2,0	3,5	26,5	الإدارة العمومية والجماعات المحلية (بما في ذلك الإنعاش الوطني)
Entreprises publiques et semi publiques	0,0	0,1	0,4	المقاولات العمومية والشبه عمومية
Secteur privé (y compris le secteur informel)	98,0	96,4	73,0	القطاع الخاص (بما في ذلك القطاع غير المنظم)
Non déclaré	0,0	--	--	غير مصرح
Total	100	100	100	المجموع
Structure de l'emploi selon les branches d'activité économique (en %)				بنية الشغل حسب فروع النشاط الاقتصادي (ب %)
Agriculture, forêt et pêche	68,9	49,0	16,9	الزراعة، الغابة والصيد
Industrie (y compris l'artisanat)	4,6	8,6	8,7	الصناعة (بما في ذلك الصناعة التقليدية)
Bâtiments et travaux publics	11,7	15,5	9,5	البناء والأشغال العمومية
Commerce	5,5	9,2	11,5	التجارة
Transport, entrepôts et	2,8	4,4	4,2	النقل، التخزين و الاتصال
Administration générale et services sociaux fournis à la collectivité	1,9	4,0	35,1	الإدارة العمومية والخدمات الاجتماعية المقدمة للمجتمع
Autres services	4,6	9,2	14,1	خدمات أخرى
Activités mal désignées	0,0	--	--	أنشطة مبهمة
Total	100	100	100	المجموع

الفصل الثالث : البطالة
Chapitre 3 : Chômage

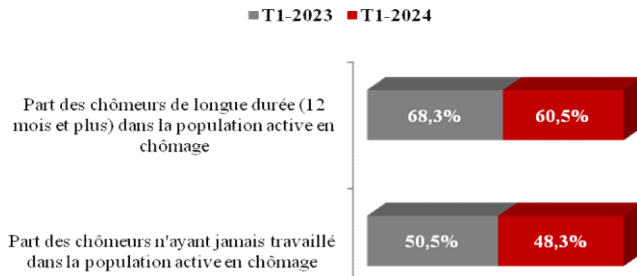
Volume de chômage(en milliers)
حجم التشيطين العاطلين(بالآلاف)



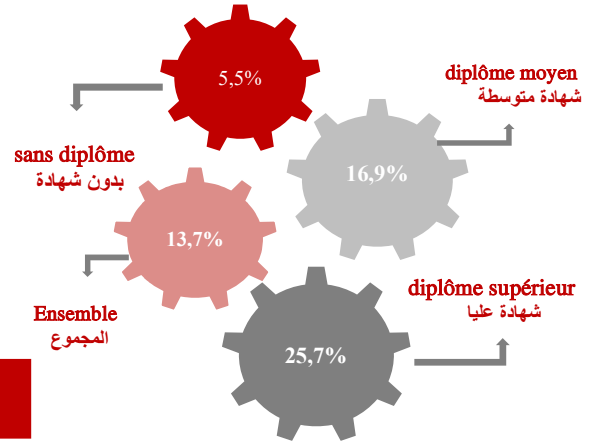
Taux de chômage selon le milieu et le sexe
معدل البطالة حسب وسط الإقامة و الجنس



Part du chômage de longue durée et de primo-demandeurs
نسبة العاطلين لمدة طويلة و الذين لم يسبق لهم أن شغلوا



Taux de chômage selon le diplôme
معدل البطالة حسب الشهادة



Taux de chômage selon les régions
معدل البطالة حسب الجهات

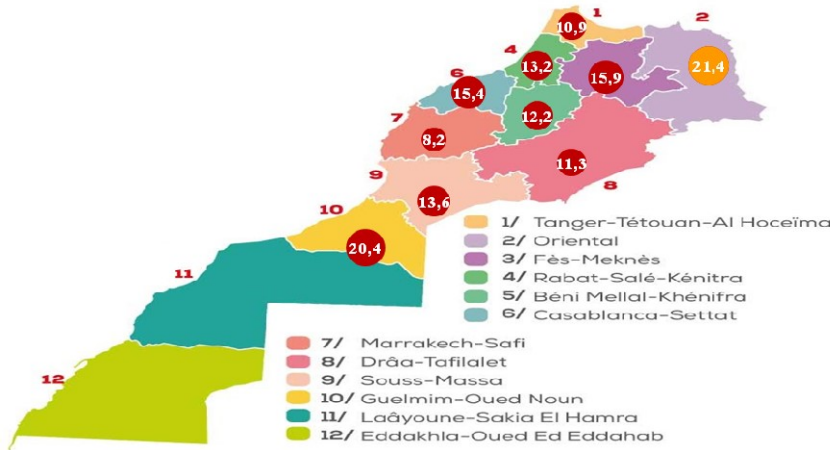


Tableau 5 : Indicateurs trimestriels du chômage selon le milieu de résidence

الجدول 5: المؤشرات الفصلية للبطالة حسب وسط الإقامة

ENSEMBLE Indicateurs	الفصل الأول 2023	الفصل الأول 2024	المجموع المؤشرات
	1er trim. 2023	1er trim. 2024	
Population active en chômage (en milliers)	1 549	1 645	السكان النشيطون العاطلون (بالآلاف)
Taux de féminisation de la population active en chômage (en %)	31,0	31,8	نسبة النساء ضمن السكان النشيطين العاطلين (بـ %)
Taux de chômage (en %)	12,9	13,7	معدل البطالة (بـ %)
Taux de chômage selon le sexe (en %)			معدل البطالة حسب الجنس (بـ %)
Masculin	11,5	12,0	ذكور
Féminin	18,1	20,1	إناث
Taux de chômage selon l'âge (en %)			معدل البطالة حسب السن (بـ %)
15 - 24 ans	35,3	35,9	سنة 15-24
25 - 34 ans	20,9	22,0	سنة 25-34
35 - 44 ans	7,1	8,0	سنة 35-44
45 ans et plus	3,8	4,5	سنة فما فوق 45
Taux de chômage selon le diplôme (en %)			معدل البطالة حسب الشهادة (بـ %)
Sans diplôme	4,9	5,5	بدون شهادة
Niveau moyen	16,2	16,9	مستوى متوسط
Niveau supérieur	25,8	25,7	مستوى عالي
Taux de chômage selon le niveau scolaire (en %)			معدل البطالة حسب المستوى الدراسي (بـ %)
Sans niveau	2,8	3,3	بدون مستوى دراسي
Primaire	7,5	8,0	ابتدائي
Collège	16,6	17,6	إعدادي
Secondaire	21,1	21,5	ثانوي
Supérieur	25,1	25,4	عالي
Autre niveau	3,0	2,9	مستوى آخر
Structure de la population active en chômage selon l'âge (en %)			بنية السكان النشيطين العاطلين حسب السن (بـ %)
15 - 24 ans	29,4	27,7	سنة 15-24
25 - 34 ans	46,4	46,0	سنة 25-34
35 - 44 ans	13,6	14,6	سنة 35-44
45 ans et plus	10,6	11,7	سنة فما فوق 45
Total	100	100	المجموع

Tableau 5 : Indicateurs trimestriels du chômage selon le milieu de résidence

الجدول 5 : المؤشرات الفصلية للبطالة حسب وسط الإقامة

ENSEMBLE (suite) Indicateurs	الفصل الأول 2023	الفصل الأول 2024	المجموع (تابع) المؤشرات
	1er trim. 2023	1er trim. 2024	
Structure de la population active en chômage selon le diplôme (en %)			بنية السكان النشيطين العاطلين حسب الشهادة (ب %)
Sans diplôme	17,6	17,9	بدون شهادة
Niveau moyen	41,5	42,0	مستوى متوسط
Niveau supérieur	40,9	40,1	مستوى عالي
Non déclaré	--	0,1	غير مصرح
Total	100	100	المجموع
Structure de la population active en chômage selon le niveau scolaire (en %)			بنية السكان النشيطين العاطلين حسب المستوى الدراسي (ب %)
Sans niveau scolaire	4,7	5,0	بدون مستوى دراسي
Primaire	13,7	13,4	ابتدائي
Collège	27,8	28,4	إعدادي
Secondaire	24,5	24,7	ثانوي
Supérieur	28,5	27,7	عالي
Autre niveau	0,8	0,7	مستوى آخر
Total	100	100	المجموع
Part des chômeurs n'ayant jamais travaillé dans la population active en chômage (en %)			نسبة العاطلين الذين لم يسبق لهم أن اشتغلوا ضمن السكان النشيطين العاطلين (ب %)
	50,5	48,3	
Part des chômeurs de longue durée (12 mois et plus) dans la population active en chômage (en %)			نسبة العاطلين لمدة طويلة (12 شهرا فما فوق) ضمن السكان النشيطين العاطلين (ب %)
	68,3	60,5	
Structure de la population active en chômage selon les causes du chômage (en %)			بنية السكان النشيطين العاطلين حسب أسباب البطالة (ب %)
Arrêt de l'activité de l'établissement, licenciement			توقف نشاط المؤسسة، الطرد
	26,2	31,3	
Cessation d'activité indépendante, saisonnière ou pour raison de revenu			توقف نشاط حر، موسمي أو بسبب الدخل
	21,7	19,5	
Fin d'études ou de formation			انتهاء الدراسة أو التكوين
	36,2	34,6	
Arrivée à l'âge de travailler			بلوغ سن العمل
	11,5	12,3	
Autres causes			أسباب أخرى
	4,4	2,3	
Non déclaré			غير مصرح
	0,0	0,0	
Total	100	100	المجموع

Tableau 5 : Indicateurs trimestriels du chômage selon le milieu de résidence

الجدول 5 : المؤشرات الفصلية للبطالة حسب وسط الإقامة

Indicateurs	الفصل الأول 2023	الفصل الأول 2024	حضري المؤشرات
	1er trim. 2023	1er trim. 2024	
Population active en chômage (en milliers)	1296	1354	السكان النشيطون العاطلون (بالآلاف)
Taux de féminisation de la population active en chômage (en %)	33,6	34,3	نسبة النساء ضمن السكان النشيطين العاطلين (بـ %)
Taux de chômage (en %)	17,1	17,6	معدل البطالة (بـ %)
Taux de chômage selon le sexe (en %)			معدل البطالة حسب الجنس (بـ %)
Masculin	14,7	15,0	ذكور
Féminin	25,3	26,5	إناث
Taux de chômage selon l'âge (en %)			معدل البطالة حسب السن (بـ %)
15 - 24 ans	49,6	47,7	سنة 15-24
25 - 34 ans	27,1	27,2	سنة 25-34
35 - 44 ans	9,4	10,2	سنة 35-44
45 ans et plus	5,2	5,9	سنة فما فوق 45
Taux de chômage selon le diplôme (en %)			معدل البطالة حسب الشهادة (بـ %)
Sans diplôme	7,8	8,3	بدون شهادة
Niveau moyen	18,7	18,9	مستوى متوسط
Niveau supérieur	25,5	25,5	مستوى عالي
Taux de chômage selon le niveau scolaire (en %)			معدل البطالة حسب المستوى الدراسي (بـ %)
Sans niveau	5,3	5,7	بدون مستوى دراسي
Primaire	9,6	10,1	ابتدائي
Collège	19,8	19,9	إعدادي
Secondaire	22,4	22,4	ثانوي
Supérieur	24,3	25,0	عالي
Autre niveau	5,0	3,4	مستوى آخر
Structure de la population active en chômage selon l'âge (en %)			بنية السكان النشيطين العاطلين حسب السن (بـ %)
15 - 24 ans	26,4	25,5	سنة 15-24
25 - 34 ans	49,0	48,1	سنة 25-34
35 - 44 ans	14,2	15,3	سنة 35-44
45 ans et plus	10,3	11,0	سنة فما فوق 45
Total	100	100	المجموع

Tableau 5 : Indicateurs trimestriels du chômage selon le milieu de résidence

الجدول 5 : المؤشرات الفصلية للبطالة حسب وسط الإقامة

Indicateurs	الفصل الأول 2023	الفصل الأول 2024	حضري (تابع) المؤشرات
	1er trim. 2023	1er trim. 2024	
Structure de la population active en chômage selon le diplôme (en %)			بنية السكان النشيطين العاطلين حسب الشهادة (ب %)
Sans diplôme	14,9	14,8	بدون شهادة
Niveau moyen	41,1	41,2	مستوى متوسط
Niveau supérieur	44,0	43,8	مستوى عالي
Non déclaré	--	0,1	غير مصرح
Total	100	100	المجموع
Structure de la population active en chômage selon le niveau scolaire (en %)			بنية السكان النشيطين العاطلين حسب المستوى الدراسي (ب %)
Sans niveau scolaire	3,6	3,7	بدون مستوى دراسي
Primaire	11,7	11,8	ابتدائي
Collège	27,0	27,0	إعدادي
Secondaire	27,3	27,5	ثانوي
Supérieur	29,9	29,8	عالي
Autre niveau	0,6	0,3	مستوى آخر
Total	100	100	المجموع
Part des chômeurs n'ayant jamais travaillé dans la population active en chômage (en %)	51,5	49,5	نسبة العاطلين الذين لم يسبق لهم أن اشتغلوا ضمن السكان النشيطين العاطلين (ب %)
Part des chômeurs de longue durée (12 mois et plus) dans la population active en chômage (en %)	70,9	63,4	نسبة العاطلين لمدة طويلة (12 شهرا فما فوق) ضمن السكان النشيطين العاطلين (ب %)
Structure de la population active en chômage selon les causes du chômage (en %)			بنية السكان النشيطين العاطلين حسب أسباب البطالة (ب %)
Arrêt de l'activité de l'établissement, licenciement	25,4	31,1	توقف نشاط المؤسسة، الطرد
Cessation d'activité indépendante, saisonnière ou pour raison de revenu	21,4	18,4	توقف نشاط حر، موسمي أو بسبب الدخل
Fin d'études ou de formation	37,3	35,4	انتهاء الدراسة أو التكوين
Arrivée à l'âge de travailler	11,2	12,5	بلوغ سن العمل
Autres causes	4,7	2,6	أسباب أخرى
Non déclaré	0,0	0,0	غير مصرح
Total	100	100	المجموع

Tableau 5 : Indicateurs trimestriels du chômage selon le milieu de résidence

الجدول 5 : المؤشرات الفصلية للبطالة حسب وسط الإقامة

RURAL Indicateurs	الفصل الأول 2023	الفصل الأول 2024	قروي المؤشرات
	1er trim. 2023	1er trim. 2024	
Population active en chômage (en milliers)	253	290	السكان النشيطون العاطلون (بالآلاف)
Taux de féminisation de la population active en chômage (en %)	17,9	19,8	نسبة النساء ضمن السكان النشيطين العاطلين (بـ %)
Taux de chômage (en %)	5,7	6,8	معدل البطالة (بـ %)
Taux de chômage selon le sexe (en %)			معدل البطالة حسب الجنس (بـ %)
Masculin	6,0	6,8	ذكور
Féminin	4,8	6,8	إناث
Taux de chômage selon l'âge (en %)			معدل البطالة حسب السن (بـ %)
15 - 24 ans	18,9	20,2	سنة 15-24
25 - 34 ans	7,6	10,0	سنة 25-34
35 - 44 ans	2,6	3,4	سنة 35-44
45 ans et plus	1,8	2,5	سنة فما فوق 45
Taux de chômage selon le diplôme (en %)			معدل البطالة حسب الشهادة (بـ %)
Sans diplôme	2,6	3,2	بدون شهادة
Ayant un diplôme	13,0	14,3	حاصل على شهادة
Taux de chômage selon le niveau scolaire (en %)			معدل البطالة حسب المستوى الدراسي (بـ %)
Sans niveau	1,5	2,0	بدون مستوى دراسي
Primaire	4,9	5,2	ابتدائي
Collège	9,8	12,3	إعدادي
Secondaire	11,5	14,8	ثانوي
Supérieur	32,7	28,8	عالي
Autre niveau	1,8	2,6	مستوى آخر
Structure de la population active en chômage selon l'âge (en %)			بنية السكان النشيطين العاطلين حسب السن (بـ %)
15 - 24 ans	44,9	38,1	سنة 15-24
25 - 34 ans	32,6	36,1	سنة 25-34
35 - 44 ans	10,3	11,3	سنة 35-44
45 ans et plus	12,2	14,6	سنة فما فوق 45
Total	100	100	المجموع

Tableau 5 : Indicateurs trimestriels du chômage selon le milieu de résidence

الجدول 5 : المؤشرات الفصلية للبطالة حسب وسط الإقامة

Rural (suite)	الفصل الأول 2023	الفصل الأول 2024	قروي (تابع) المؤشرات
Indicateurs	1er trim. 2023	1er trim. 2024	
Structure de la population active en chômage selon le diplôme (en %)			بنية السكان النشيطين العاطلين حسب الشهادة (بـ %)
Sans diplôme	31,3	31,9	بدون شهادة
Niveau moyen	43,7	45,5	مستوى متوسط
Niveau supérieur	25,0	22,6	مستوى عالي
Non déclaré	--	--	غير مصرح
Total	100	100	المجموع
Structure de la population active en chômage selon le niveau scolaire (en %)			بنية السكان النشيطين العاطلين حسب المستوى الدراسي (بـ %)
Sans niveau scolaire	10,1	11,4	بدون مستوى دراسي
Primaire	24,2	21,3	ابتدائي
Collège	32,1	35,1	إعدادي
Secondaire	9,9	12,0	ثانوي
Supérieur	21,8	18,1	عالي
Autre niveau	1,8	2,2	مستوى آخر
Total	100	100	المجموع
Part des chômeurs n'ayant jamais travaillé dans la population active en chômage (en %)	45,5	43,1	نسبة العاطلين الذين لم يسبق لهم أن اشتغلوا ضمن السكان النشيطين العاطلين (بـ %)
Part des chômeurs de longue durée (12 mois et plus) dans la population active en chômage (en %)	54,7	47,0	نسبة العاطلين لمدة طويلة (12 شهرا فما فوق) ضمن السكان النشيطين العاطلين (بـ %)
Structure de la population active en chômage selon les causes du chômage (en %)			بنية السكان النشيطين العاطلين حسب أسباب البطالة (بـ %)
Arrêt de l'activité de l'établissement, licenciement	30,1	32,3	توقف نشاط المؤسسة، الطرد
Cessation d'activité indépendante, saisonnière ou pour raison de revenu	23,4	24,5	توقف نشاط حر، موسمي أو بسبب الدخل
Fin d'études ou de formation	30,6	30,8	انتهاء الدراسة أو التكوين
Arrivée à l'âge de travailler	13,0	11,3	بلوغ سن العمل
Autres causes	2,9	1,1	أسباب أخرى
Non déclaré	--	--	غير مصرح
Total	100	100	المجموع

Tableau 6 : Indicateurs du chômage selon le niveau du diplôme et le milieu de résidence au premier trimestre 2024

الجدول 6 : مؤشرات البطالة حسب مستوى الشهادة ووسط الإقامة خلال الفصل الأول من سنة 2024

Indicateurs	الشهادة Diplôme			المؤشرات معدل البطالة حسب السن (ب %)
	بدون شهادة Sans diplôme	مستوى متوسط Niveau moyen	مستوى عالي Niveau supérieur	
ENSEMBLE				المجموع
Taux de chômage selon l'âge (en %)				
15 - 24 ans	18,1	32,5	56,8	سنة 15-24
25 - 34 ans	7,9	20,8	33,7	سنة 25-34
35 - 44 ans	5,2	10,2	11,2	سنة 35-44
45 ans et plus	3,9	6,3	4,5	45 سنة فما فوق
Part des chômeurs n'ayant jamais travaillé dans la population active en chômage (en %)	17,3	40,6	70,2	نسبة العاطلين الذين لم يسبق لهم أن اشتغلوا ضمن السكان النشيطين العاطلين (ب %)
Part des chômeurs de longue durée (12 mois et plus) dans la population active en chômage (en %)	38,5	57,2	73,6	نسبة العاطلين لمدة طويلة (12 شهرا فما فوق) ضمن السكان النشيطين العاطلين (ب %)
Structure de la population active en chômage selon les causes du chômage (en %)				بنية السكان النشيطين العاطلين حسب أسباب البطالة (ب %)
Arrêt de l'activité de l'établissement, licenciement	47,2	38,0	17,2	توقف نشاط المؤسسة، الطرد
Cessation d'activité indépendante, Fin d'études ou de formation	35,0	20,9	11,2	توقف نشاط حر، موسمي أو بسبب الدخل
Arrivée à l'âge de travailler	4,3	22,5	60,6	انتهاء الدراسة أو التكوين
Autres causes	10,4	16,5	8,8	بلوغ سن العمل
	3,0	2,0	2,2	أسباب أخرى
Total	100	100	100	المجموع

Tableau 6 : Indicateurs du chômage selon le niveau du diplôme et le milieu de résidence au premier trimestre 2024

الجدول 6 : مؤشرات البطالة حسب مستوى الشهادة ووسط الإقامة خلال الفصل الأول من سنة 2024

Indicateurs	الشهادة Diplôme			المؤشرات
	بدون شهادة Sans diplôme	مستوى متوسط Niveau moyen	مستوى عالي Niveau supérieur	
URBAIN				حضري
Taux de chômage selon l'âge (en %)				معدل البطالة حسب السن (بـ %)
15 - 24 ans	29,7	43,8	58,9	سنة 15-24
25 - 34 ans	13,4	24,7	34,2	سنة 25-34
35 - 44 ans	7,5	11,9	11,4	سنة 35-44
45 ans et plus	6,1	6,5	4,7	45 سنة فما فوق
Part des chômeurs n'ayant jamais travaillé dans la population active en chômage (en %)				نسبة العاطلين الذين لم يسبق لهم أن اشتغلوا ضمن السكان النشيطين العاطلين (بـ %)
	19,0	40,2	68,4	
Part des chômeurs de longue durée (12 mois et plus) dans la population active en chômage (en %)				نسبة العاطلين لمدة طويلة (12 شهرا فما فوق) ضمن السكان النشيطين العاطلين (بـ %)
	43,4	60,4	72,8	
Structure de la population active en chômage selon les causes du chômage (en %)				بنية السكان النشيطين العاطلين حسب أسباب البطالة (بـ %)
Arrêt de l'activité de l'établissement, licenciement	47,9	38,6	18,4	توقف نشاط المؤسسة، الطرد
Cessation d'activité indépendante, saisonnière ou pour raison de revenu	32,6	20,6	11,7	توقف نشاط حر، موسمي أو بسبب الدخل
Fin d'études ou de formation	5,0	21,3	58,8	انتهاء الدراسة أو التكوين
Arrivée à l'âge de travailler	11,4	17,0	8,8	بلوغ سن العمل
Autres causes	3,1	2,5	2,4	أسباب أخرى
Total	100	100	100	المجموع

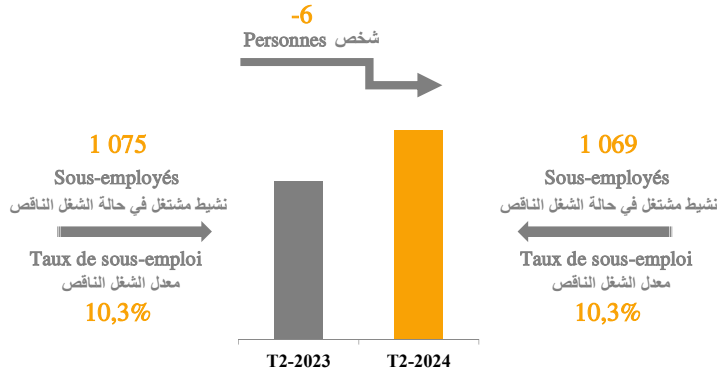
Tableau 6 : Indicateurs du chômage selon le niveau du diplôme et le milieu de résidence au premier trimestre 2024

الجدول 6 : مؤشرات البطالة حسب مستوى الشهادة ووسط الإقامة خلال الفصل الأول من سنة 2024

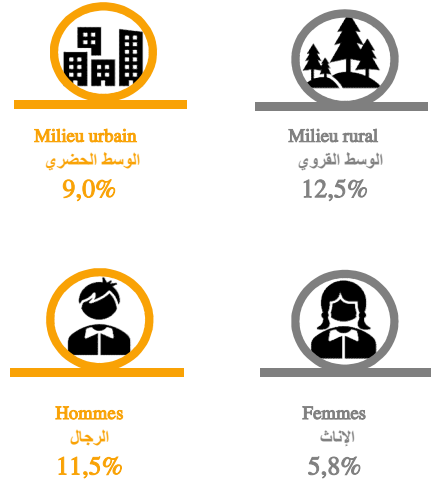
Indicateurs	الشهادة Diplôme			المؤشرات
	بدون شهادة Sans diplôme	مستوى متوسط Niveau moyen	مستوى عالي Niveau supérieur	
RURAL				قروي
Taux de chômage selon l'âge (en %)				معدل البطالة حسب السن (بـ %)
15 - 24 ans	11,8	19,9	46,5	سنة 15-24
25 - 34 ans	4,1	11,2	29,8	سنة 25-34
35 - 44 ans	3,0	4,1	7,1	سنة 35-44
45 ans et plus	2,1	5,7	1,3	45 سنة فما فوق
Part des chômeurs n'ayant jamais travaillé dans la population active en chômage (en %)	13,5	42,2	86,7	نسبة العاطلين الذين لم يسبق لهم أن اشتغلوا ضمن السكان النشيطين العاطلين (بـ %)
Part des chômeurs de longue durée (12 mois et plus) dans la population active en chômage (en %)	28,0	43,5	80,5	نسبة العاطلين لمدة طويلة (12 شهرا فما فوق) ضمن السكان النشيطين العاطلين (بـ %)
Structure de la population active en chômage selon les causes du chômage (en %)				بنية السكان النشيطين العاطلين حسب أسباب البطالة (بـ %)
Arrêt de l'activité de l'établissement, licenciement	45,8	35,3	6,9	توقف نشاط المؤسسة، الطرد
Cessation d'activité indépendante, saisonnière ou pour raison de revenu	40,3	22,5	6,5	توقف نشاط حر، موسمي أو بسبب الدخل
Fin d'études ou de formation	2,6	27,7	76,7	انتهاء الدراسة أو التكوين
Arrivée à l'âge de travailler	8,4	14,4	9,3	بلوغ سن العمل
Autres causes	2,9	--	0,7	أسباب أخرى
Total	100	100	100	المجموع

الفصل الرابع : الشغل الناقص
Chapitre 4 : Sous-emploi

Volume des sous-employés (en milliers)
حجم التشغيلين المشتغلين في حالة الشغل الناقص (بالآلاف)



Taux de sous-emploi selon le milieu et le sexe
معدل الشغل الناقص حسب وسط الإقامة و الجنس



Taux de sous-emploi selon le secteur d'activité économique
معدل الشغل الناقص حسب قطاع النشاط الاقتصادي

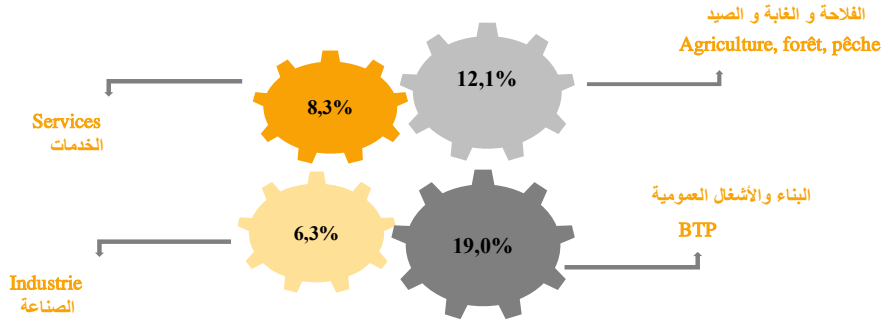


Tableau 7 : Evolution des indicateurs du sous-emploi des actifs occupés âgés de 15 ans et plus selon le milieu de résidence

الجدول 7 : تطور مؤشرات الشغل الناقص لدى السكان النشيطين المشتغلين البالغين من العمر 15 سنة فما فوق حسب وسط الإقامة

ENSEMBLE Indicateurs	الفصل الأول 2023 1er trim. 2023	الفصل الأول 2024 1er trim. 2024	المجموع المؤشرات
Population active occupée sous employée (en milliers)	1 075	1 069	السكان النشيطون المشتغلون في حالة شغل ناقص (بالآلاف)
Taux de féminisation de la population active occupée sous employée (en %)	11,2	11,2	نسبة الإناث ضمن السكان النشيطين المشتغلين في حالة شغل ناقص (بـ %)
Taux de sous emploi (en %)	10,3	10,3	معدل الشغل الناقص (بـ %)
Taux de sous emploi selon le sexe (en %)			معدل الشغل الناقص حسب الجنس (بـ %)
Masculin	11,6	11,5	ذكور
Féminin	5,5	5,8	إناث
Taux de sous emploi selon l'âge (en %)			معدل الشغل الناقص حسب السن (بـ %)
15 - 24 ans	16,4	16,3	سنة 15-24
25 - 34 ans	14,5	13,2	سنة 25-34
35 - 44 ans	10,4	11,4	سنة 35-44
45 ans et plus	6,3	6,6	45 سنة فما فوق
Taux de sous emploi selon le niveau du diplôme (en %)			معدل الشغل الناقص حسب مستوى الشهادة (بـ %)
Sans diplôme	10,5	10,2	بدون شهادة
Niveau moyen	11,3	11,1	مستوى متوسط
Niveau supérieur	7,9	9,5	مستوى عالي
Taux de sous emploi selon le secteur d'activité (en %)			معدل الشغل الناقص حسب قطاع النشاط الاقتصادي (بـ %)
Agriculture, forêt et pêche	11,7	12,1	الزراعة، الغابة والصيد
Industrie (y compris l'artisanat)	7,1	6,3	الصناعة (بما في ذلك الصناعة التقليدية)
BTP	20,4	19,0	البناء والأشغال العمومية
Services	7,8	8,3	الخدمات
Taux de sous emploi selon le statut professionnel (en %)			معدل الشغل الناقص حسب الحالة في المهنة (بـ %)
Salarié	11,2	11,0	مستأجرون
Auto emploi	8,1	8,5	مشتغلون لحسابهم الخاص
Emploi non rémunéré	11,9	12,0	مشتغلون بدون أجر
Taux de sous emploi selon le secteur d'emploi (en %)			معدل الشغل الناقص حسب القطاع المشغل (بـ %)
Public et semi public	1,2	1,9	عمومي وشبه عمومي
Privé	11,1	11,1	خاص
Structure de la population active occupée sous employée selon les secteurs d'activité (en %)			بنية الشغل الناقص حسب القطاعات الاقتصادية (بـ %)
Agriculture, forêt et pêche	32,0	30,9	الزراعة، الغابة والصيد
Industrie (y compris l'artisanat)	8,5	7,8	الصناعة (بما في ذلك الصناعة التقليدية)
BTP	23,6	22,6	البناء والأشغال العمومية
Services	35,9	38,8	الخدمات
Autres	0,0	0,0	قطاعات أخرى
Ensemble	100	100	المجموع
Structure de la population active occupée sous employée selon le statut professionnel (en %)			بنية الشغل الناقص حسب الحالة في المهنة (بـ %)
Salarié	62,5	64,0	مستأجرون
Auto emploi	24,6	24,5	مشتغلون لحسابهم الخاص
Emploi non rémunéré	13,0	11,5	مشتغلون بدون أجر
Ensemble	100	100	المجموع

Tableau 7 : Evolution des indicateurs du sous-emploi des actifs occupés âgés de 15 ans et plus selon le milieu de résidence

الجدول 7 : تطور مؤشرات الشغل الناقص لدى السكان النشيطين المشتغلين البالغين من العمر 15 سنة فما فوق حسب وسط الإقامة

URBAIN	الفصل الأول 2023	الفصل الأول 2024	حضري
Indicateurs	1er trim. 2023	1er trim. 2024	المؤشرات
Population active occupée sous employée (en milliers)	573	571	السكان النشيطون المشتغلون في حالة شغل ناقص (بالآف)
Taux de féminisation de la population active occupée sous employée (en %)	17,5	16,7	نسبة الإناث ضمن السكان النشيطين المشتغلين في حالة شغل ناقص (ب %)
Taux de sous emploi (en %)	9,1	9,0	معدل الشغل الناقص (ب %)
Taux de sous emploi selon le sexe (en %)			معدل الشغل الناقص حسب الجنس (ب %)
Masculin	9,5	9,4	ذكور
Féminin	7,8	7,4	إناث
Taux de sous emploi selon l'âge (en %)			معدل الشغل الناقص حسب السن (ب %)
15 - 24 ans	13,5	11,1	سنة 15-24
25 - 34 ans	13,0	11,8	سنة 25-34
35 - 44 ans	8,8	10,0	سنة 35-44
45 ans et plus	6,1	5,9	45 سنة فما فوق
Taux de sous emploi selon le niveau du diplôme (en %)			معدل الشغل الناقص حسب مستوى الشهادة (ب %)
Sans diplôme	10,3	9,2	بدون شهادة
Niveau moyen	9,3	9,1	مستوى متوسط
Niveau supérieur	7,4	8,7	مستوى عالي
Taux de sous emploi selon le secteur d'activité (en %)			معدل الشغل الناقص حسب قطاع النشاط الاقتصادي (ب %)
Agriculture, forêt et pêche	11,7	9,8	الزراعة، الغابة والصيد
Industrie (y compris l'artisanat)	6,7	5,8	الصناعة (بما في ذلك الصناعة التقليدية)
BTP	18,5	17,6	البناء والأشغال العمومية
Services	7,9	8,2	الخدمات
Taux de sous emploi selon le statut professionnel (en %)			معدل الشغل الناقص حسب الحالة في المهنة (ب %)
Salarié	8,9	8,9	مستأجرون
Auto emploi	9,4	8,7	مشتغلون لحسابهم الخاص
Emploi non rémunéré	13,6	15,4	مشتغلون بدون أجر
Taux de sous emploi selon le secteur d'emploi (en %)			معدل الشغل الناقص حسب القطاع المشغل (ب %)
Public et semi public	0,8	1,9	عمومي وشبه عمومي
Privé	10,2	10,0	خاص
Structure de la population active occupée sous employée selon les secteurs d'activité (en %)			بنية الشغل الناقص حسب القطاعات الاقتصادية (ب %)
Agriculture, forêt et pêche	5,3	4,5	الزراعة، الغابة والصيد
Industrie (y compris l'artisanat)	12,6	11,0	الصناعة (بما في ذلك الصناعة التقليدية)
BTP	25,0	23,7	البناء والأشغال العمومية
Services	57,1	60,8	الخدمات
Autres	0,1	0,0	قطاعات أخرى
Ensemble	100	100	المجموع
Structure de la population active occupée sous employée selon le statut professionnel (en %)			بنية الشغل الناقص حسب الحالة في المهنة (ب %)
Salarié	67,8	70,7	مستأجرون
Auto emploi	28,8	25,6	مشتغلون لحسابهم الخاص
Emploi non rémunéré	3,5	3,7	مشتغلون بدون أجر
Ensemble	100	100	المجموع

Tableau 7 : Evolution des indicateurs du sous-emploi des actifs occupés âgés de 15 ans et plus selon le milieu de résidence

الجدول 7 : تطور مؤشرات الشغل الناقص لدى السكان النشيطين المشتغلين البالغين من العمر 15 سنة فما فوق حسب وسط الإقامة

RURAL Indicateurs	الفصل الأول 2023	الفصل الأول 2024	قروي المؤشرات
	1er trim. 2023	1er trim. 2024	
Population active occupée sous employée (en milliers)	502	499	السكان النشيطون المشتغلون في حالة شغل ناقص (بالآف)
Taux de féminisation de la population active occupée sous employée (en %)	4,0	5,0	نسبة الإناث ضمن السكان النشيطين المشتغلين في حالة شغل ناقص (بـ %)
Taux de sous emploi (en %)	12,1	12,5	معدل الشغل الناقص (بـ %)
Taux de sous emploi selon le sexe (en %)			معدل الشغل الناقص حسب الجنس (بـ %)
Masculin	14,7	14,8	ذكور
Féminin	2,3	3,1	إناث
Taux de sous emploi selon l'âge (en %)			معدل الشغل الناقص حسب السن (بـ %)
15 - 24 ans	18,4	20,8	15-24 سنة
25 - 34 ans	17,0	15,8	25-34 سنة
35 - 44 ans	13,5	14,1	35-44 سنة
45 ans et plus	6,5	7,5	45 سنة فما فوق
Taux de sous emploi selon le niveau du diplôme (en %)			معدل الشغل الناقص حسب مستوى الشهادة (بـ %)
Sans diplôme	10,7	11,0	بدون شهادة
Niveau moyen	15,9	15,7	مستوى متوسط
Niveau supérieur	14,1	17,3	مستوى عالي
Taux de sous emploi selon le secteur d'activité (en %)			معدل الشغل الناقص حسب قطاع النشاط الاقتصادي (بـ %)
Agriculture, forêt et pêche	11,7	12,4	الزراعة، الغابة والصيد
Industrie (y compris l'artisanat)	9,1	8,7	الصناعة (بما في ذلك الصناعة التقليدية)
BTP	23,3	21,1	البناء والأشغال العمومية
Services	7,3	8,5	الخدمات
Taux de sous emploi selon le statut professionnel (en %)			معدل الشغل الناقص حسب الحالة في المهنة (بـ %)
Salarié	17,5	16,3	مستأجرون
Auto emploi	6,6	8,4	مشتغلون لحسابهم الخاص
Emploi non rémunéré	11,6	11,5	مشتغلون بدون أجر
Taux de sous emploi selon le secteur d'emploi (en %)			معدل الشغل الناقص حسب القطاع المشغل (بـ %)
Public et semi public	3,4	2,0	عمومي وشبه عمومي
Privé	12,4	12,9	خاص
Structure de la population active occupée sous employée selon les secteurs d'activité (en %)			بنية الشغل الناقص حسب القطاعات الاقتصادية (بـ %)
Agriculture, forêt et pêche	62,5	61,1	الزراعة، الغابة والصيد
Industrie (y compris l'artisanat)	3,9	4,0	الصناعة (بما في ذلك الصناعة التقليدية)
BTP	22,0	21,3	البناء والأشغال العمومية
Services	11,6	13,6	الخدمات
Autres	0,0	0,0	قطاعات أخرى
Ensemble	100	100	المجموع
Structure de la population active occupée sous employée selon le statut professionnel (en %)			بنية الشغل الناقص حسب الحالة في المهنة (بـ %)
Salarié	56,4	56,4	مستأجرون
Auto emploi	19,8	23,3	مشتغلون لحسابهم الخاص
Emploi non rémunéré	23,8	20,3	مشتغلون بدون أجر
Ensemble	100	100	المجموع

لمحة منهجية

APERÇU METHODOLOGIQUE

L'un des principaux objectifs assignés à l'Enquête nationale sur l'emploi à partir de 1999 est de fournir des indicateurs trimestriels sur le niveau et les caractéristiques de l'activité, de l'emploi et du chômage au niveau national et par milieu de résidence

Cette enquête touche annuellement un échantillon de 90.000 ménages dont près de 30.000 ménages ruraux, représentatif des différentes catégories sociales et régions du pays. La collecte des données est étalée sur toute l'année de façon à tenir compte des fluctuations saisonnières qui affectent certaines variables appréhendées par l'enquête.

Les définitions des principaux concepts et indicateurs utilisés* sont présentées ci-après :

Population active :

Elle est constituée de toutes les personnes des deux sexes qui constituent la main d'œuvre disponible pour la production des biens et services. Elle comprend, d'une part, les personnes pourvues d'un emploi ou actives occupées, et d'autre part, les personnes actives en chômage.

Actifs occupés :

La population active occupée comprend toutes les personnes, âgées de 7 ans et plus, participant à la production de biens et services, ne serait-ce que pour une heure, pendant une brève période de référence spécifiée et toutes les personnes pourvues normalement d'un emploi, mais absentes de leur travail pour un empêchement temporaire. Il s'agit d'un concept large qui englobe tous les types d'emplois, y compris le travail occasionnel, le travail à temps partiel et toutes les formes d'emplois irréguliers.

* Les définitions et concepts utilisés sont conformes aux recommandations du Bureau International du Travail (BIT).

Chômeurs :

La population active en chômage est constituée des personnes âgées de 15 ans et plus, qui n'ont pas une activité professionnelle et qui sont à la recherche d'un emploi.

La notion de recherche d'un emploi est utilisée au sens large. Ainsi, les enquêtés qui avancent une raison de "non recherche" qui est indépendante de leur volonté, sont considérés comme chômeurs (personnes découragées par la recherche active). C'est le cas des personnes qui :

- croient que le travail est non disponible dans leur localité de résidence ;
- déclarent ne pas avoir le niveau de formation, de qualification ou d'expérience nécessaire pour accéder à un emploi ;
- sont trop jeunes ou trop âgées pour être embauchées par les employeurs ;
- ont un handicap personnel pour trouver un emploi ;
- ont une promesse d'embauche ;
- attendent une réponse de l'employeur.

من أبرز أهداف البحث الوطني حول التشغيل، انطلاقاً من سنة 1999، توفير مؤشرات فصلية حول مستوى ومميزات النشاط والتشغيل والبطالة على الصعيد الوطني وحسب وسط الإقامة.

يشمل هذا البحث سنويا عينة من 90 000 أسرة، منها حوالي 30 000 أسرة قروية، تمثل مختلف شرائح المجتمع وجهات البلاد. ويتم تجميع المعطيات على امتداد السنة، وذلك قصد الأخذ بعين الاعتبار التقلبات الموسمية التي تؤثر على بعض المتغيرات التي قاربها البحث.

وفيما يلي المفاهيم الأساسية والمؤشرات المستعملة*:

السكانة النشيطة :

تتكون من جميع الأشخاص من كلا الجنسين، والذين يشكلون اليد العاملة المتوفرة لإنتاج السلع والخدمات. تضم من جهة، كل الأشخاص الذين يتوفرون على شغل أو النشيطين المشتغلين، ومن جهة أخرى، الأشخاص النشيطين الذين هم في حالة بطالة.

النشيطون المشتغلون :

السكانة النشيطة المشتغلة تضم جميع الأشخاص البالغين من العمر 7 سنوات فما فوق والذين يساهمون في إنتاج السلع والخدمات، ولو لمدة ساعة واحدة، خلال فترة مرجعية وجيزة محددة وكل الأشخاص الذين يتوفرون على شغل وتغيروا عنه لسبب عارض. يتعلق الأمر هنا بتصور واسع يشمل كل أنواع الشغل بما في ذلك الشغل الظرفي أو الشغل لفترة محدودة وكل أنواع التشغيل غير المنتظم.

* المفاهيم والتعاريف المستعملة متطابقة مع توصيات مكتب العمل الدولي (BIT).

العاطلون :

تتكون السكانة النشيطة العاطلة من كل الأشخاص البالغين من العمر 15 سنة فما فوق و لا يتوفرون على نشاط مهني وهم بصدد البحث عن شغل.

وللإشارة فإن مفهوم البحث عن شغل يستعمل بمعناه الواسع. حيث أن المبحوثين الذين يصرحون بسبب "العدم البحث" خارج عن إرادتهم، يعتبرون عاطلين (الأشخاص الذين هن عزمهم وكلا من البحث الفعلي). وهو وضع كل الأشخاص الذين :

- يعتقدون أن الشغل غير متوفر في مكان إقامتهم ؛
- يصرحون أنهم لا يتوفرون على مؤهل أو تجربة أو مستوى تكوين يساعدهم على الحصول على شغل ؛
- يعتقدون أنهم لم يبلغوا بعد أو تجاوزوا سن العمل ؛
- لديهم عائق شخصي يمنعهم من الحصول على شغل؛
- لديهم وعد بالعمل ؛
- ينتظرون جواباً من مشغل.

السكان غير النشطة :

Population inactive :

Est considérée inactive toute personne qui n'est ni active occupée, ni en chômage. La population inactive comprend les élèves, les étudiants, les femmes au foyer, les retraités, les rentiers, les infirmes ou malades, les vieillards et les autres inactifs.

يعتبر غير نشيط كل شخص ليس بنشط مشغول ولا عاطل. وتضم السكان غير النشطة التلاميذ والطلبة وريبات البيوت والمتقاعدين والملاكين والمعاقين والمرضى و المسنين وغير النشيطين الآخرين.

معدل النشاط :

Taux d'activité :

Le taux d'activité est l'un des principaux indicateurs du niveau de l'activité. Il indique la part des personnes qui participent ou cherchent à participer à la production de biens et services dans une population donnée.

معدل النشاط من أهم مؤشرات مستوى النشاط ويبدل على نسبة الأشخاص الذين يساهمون أو يبحثون من أجل المساهمة في إنتاج السلع والخدمات ضمن ساكنة معينة.

Le taux d'activité de la population âgée de 15 ans et plus se calcule comme suit :

ويقاس معدل النشاط لدى الساكنة البالغة من العمر 15 سنة فما فوق كالتالي :

$$\left[\frac{\text{Population active âgée de 15 ans et plus}}{\text{Population totale âgée de 15 ans et plus}} \right] \times 100$$

$$\left[\frac{\text{الساكنة النشيطة البالغة من العمر 15 سنة فما فوق}}{\text{مجموع الساكنة البالغة 15 سنة فما فوق}} \right] \times 100$$

معدل البطالة :

Taux de chômage :

Ce taux renseigne sur le déséquilibre entre l'offre et la demande d'emplois. Il exprime la part de la population dépourvue d'un emploi et qui le cherche activement ou passivement, parmi la population active âgée de 15 ans et plus. Ce taux est obtenu comme suit :

يمكن هذا المعدل من إبراز مستوى الاختلال بين عرض وطلب الشغل. ويحدد نسبة الساكنة التي لا تتوفر على شغل وتبحث عنه بشكل فعال أو غير فعال، ضمن الساكنة النشيطة البالغة من العمر 15 سنة فما فوق. ويقاس هذا المعدل كالتالي :

$$\left[\frac{\text{Population active en chômage}}{\text{Population active âgée de 15 ans et plus}} \right] \times 100$$

$$\left[\frac{\text{الساكنة النشيطة العاطلة}}{\text{مجموع الساكنة النشيطة البالغة من العمر 15 سنة فما فوق}} \right] \times 100$$

معدل الشغل :

Taux d'emploi :

Exprime la part de la population active occupée dans une population donnée.

يعبر عن نسبة الساكنة المشغولة ضمن ساكنة معينة.

Population active occupée sous-employée :

السكان النشيطون في حالة شغل ناقص :

Population active occupée sous-employée :

تتكون هذه الفئة من السكان :

- des actifs occupés âgés de 15 ans et plus disposés à faire des heures complémentaires, disponibles pour le faire et ayant travaillé au cours de la semaine de référence moins de 48 heures ;

- النشيطين المشغولين البالغين من العمر 15 سنة فما فوق الراغبين في القيام بعدد أكبر من ساعات العمل والمستعدين لذلك والذين عملوا خلال أسبوع المرجع لمدة تقل عن 48 ساعة ؛

- et des actifs occupés âgés de 15 ans et plus, ayant travaillé plus que le seuil fixé ci-dessus et qui sont à la recherche d'un autre emploi ou disposés à changer d'emploi pour l'une des deux raisons suivantes :

- والنشيطين المشغولين البالغين من العمر 15 سنة فما فوق والذين عملوا خلال أسبوع المرجع أكثر من العتبة المشار إليها أعلاه والذين هم بصدد البحث عن شغل آخر لتغيير شغلهم الحالي لأحد السببين :

. inadéquation de leur emploi avec leur formation ou leur qualification ;

عدم ملائمة شغلهم للمؤهلات وللتكوين الذي يتوفرون عليه ؛

. insuffisance du revenu procuré par leur travail.

عدم القناعة بالمدخل الذي يجنونه من عملهم.

Taux de sous emploi :

Ce taux renseigne sur l'importance des principales formes de sous-utilisation des actifs occupés. Il exprime la part des actifs occupés sous-employés dans la population active occupée âgée de 15 ans et plus. Il se calcule comme suit :

معدل الشغل الناقص :

يمكن هذا المعدل من الإحاطة بأهمية المظاهر الأساسية لسوء استخدام اليد العاملة المشغولة. ويحدد نسبة النشيطين المشغولين في حالة شغل ناقص ضمن السكان النشيطين المشغولين البالغين من العمر 15 سنة فما فوق. ويقاس هذا المعدل كما يلي :

$$\left[\frac{\text{population active occupée sous employée}}{\text{population active occupée âgée de 15 ans et plus}} \right] \times 100$$

$$\left[\frac{\text{الساكنة النشيطة المشغولة في حالة شغل ناقص}}{\text{الساكنة النشيطة المشغولة البالغة من العمر 15 سنة فما فوق}} \right] \times 100$$

Niveau moyen : Certificats de l'enseignement , fondamental, diplômes de qualification ou de spécialisation professionnelle

مستوى متوسط : شهادات التعليم الأساسي، شهادات التأهيل أو التخصص المهني

Niveau supérieur : Baccalauréat, diplômes de cadres moyens et diplômes de l'enseignement supérieur (facultés, grandes écoles et instituts supérieurs).

مستوى عالي : بكالوريا، شهادات الأطر المتوسطة وشهادات التعليم العالي (الجامعات والمدارس والمعاهد العليا).

لأجل طلبات الاقتناء أو الاشتراك في المنشورات الإحصائية للمندوبية السامية للتخطيط ، يرجى الاتصال بمصلحة التوثيق والتوزيع التابعة لمديرية الإحصاء ،
زنقة محمد بالحسن الوزاني ، أكدال العالي ، ص.ب. 178 ، 10001 الرباط - المغرب

الهاتف : (212).37.27.29.00 - الفاكس : (212)05.37.77.32.17
البريد الإلكتروني : statguichet@hcp.ma

**Pour toute demande d'acquisition ou d'abonnement aux publications
statistiques du Haut Commissariat au Plan, veuillez vous adresser au service de
la documentation et de la diffusion de la Direction de la Statistique, rue
Mohamed Belhassan
El Ouazzani, Haut-Agdal, BP 178, 10001 Rabat-Maroc
Tél : (212)05. 37.27.29.00. -Fax : (212) 05.37.77.32.17
E-mail : statguichet@hcp.ma**