

النشاط والشغل والبطالة

Activité, Emploi et Chômage

الفصل الثاني من سنة 2024
Deuxième trimestre 2024



المملكة المغربية
ROYAUME DU MAROC

المنذوبية السامية للتخطيط
HAUT-COMMISSARIAT AU PLAN

النشاط والشغل والبطالة

ACTIVITE, EMPLOI ET CHOMAGE

الفصل الثاني لسنة 2024
Deuxième trimestre 2024

قسم البحوث حول التشغيل
DIVISION DES ENQUETES SUR L'EMPLOI
مديرية الإحصاء
DIRECTION DE LA STATISTIQUE

الإيداع القانوني: 42/1998 Dépôt légal
ردمد: 9536-1113 ISSN

VUE D'ENSEMBLE

نظرة موجزة

Annexe statistique

ملحق إحصائي

Tableau 1 : Population selon le sexe, l'âge, le type d'activité et le milieu de résidence au deuxième trimestre de l'année 2024 (en milliers)	16	جدول 1 : السكان حسب الجنس والسن ونوع النشاط ووسط الإقامة، خلال الفصل الثاني من سنة 2024 (بالآلاف)
Tableau 2 : Indicateurs trimestriels de l'activité selon le milieu de résidence	19	جدول 2 : المؤشرات الفصلية للنشاط حسب وسط الإقامة
Tableau 3 : Indicateurs socio-professionnels trimestriels de l'emploi selon le milieu de résidence	26	الجدول 3 : المؤشرات السوسيو-مهنية الفصلية للشغل حسب وسط الإقامة
Tableau 4 : Structures socio-professionnelles de l'emploi selon le niveau du diplôme et le milieu de résidence au deuxième trimestre 2024	35	الجدول 4 : البنيات السوسيو-مهنية للشغل حسب مستوى الشهادة ووسط الإقامة خلال الفصل الثاني من سنة 2024
Tableau 5 : Indicateurs trimestriels du chômage selon le milieu de résidence	42	الجدول 5 : المؤشرات الفصلية للبطالة حسب وسط الإقامة
Tableau 6 : Indicateurs du chômage selon le niveau du diplôme et le milieu de résidence au deuxième trimestre 2024	48	الجدول 6 : مؤشرات البطالة حسب مستوى الشهادة ووسط الإقامة خلال الفصل الثاني من سنة 2024
Tableau 7 : Evolution des indicateurs du sous-emploi des actifs occupés âgés de 15 ans et plus selon le milieu de résidence au deuxième trimestre 2024	55	الجدول 7 : تطور مؤشرات الشغل الناقص لدى السكان النشيطين المشتغلين البالغين من العمر 15 سنة فما فوق حسب وسط الإقامة، خلال الفصل الثاني من سنة 2024
Aperçu méthodologique	58	لمحة منهجية

VUE D'ENSEMBLE

Au deuxième trimestre de 2024, la situation du marché de travail continue de subir l'effet de la sécheresse. Ainsi, entre le deuxième trimestre de 2023 et celui de 2024, avec la perte de 141.000 postes en milieu rural, principalement non rémunérés, et la création de 60.000 postes en milieu urbain, le volume global de l'emploi a baissé de 82.000 postes.

Le volume du chômage s'est accru de 90.000 personnes, 48.000 en milieu urbain et 42.000 en milieu rural, s'établissant à 1.633.000 personnes, au niveau national.

Le taux de chômage est ainsi passé de 12,4% à 13,1% au niveau national (+0,7 point), de 16,3% à 16,7% en milieu urbain (+0,4 point) et de 5,7% à 6,7% en milieu rural (+1 point). Ce taux reste plus élevé parmi les jeunes âgés de 15 à 24 ans (36,1%), les diplômés (19,4%) et les femmes (17,7%).

Le volume des actifs occupés en situation de sous-emploi est passé, entre le deuxième trimestre de 2023 et celui de 2024, de 983.000 à 1.042.000 personnes au niveau national, de 549.000 à 552.000 personnes en milieu urbain et de 434.000 à 490.000 en milieu rural. Le taux de sous-emploi est ainsi passé de 9% à 9,6% au niveau national, de 9,9% à 11,6% en milieu rural et de 8,4% à 8,3% en milieu urbain.

Recul des taux d'activité et d'emploi

Entre le deuxième trimestre de 2023 et celui de 2024, le taux d'activité a reculé de 0,6 point, passant de 44,8% à 44,2%, résultat de l'accroissement de la population en âge d'activité (15 ans ou plus) de 1,4%, entre les deux périodes, et d'une légère augmentation de la population active (+0,1%). Le taux a aussi baissé de 1,2 point en milieu rural, passant de 49,2% à 48% et de 0,3 point en milieu urbain, de 42,6% à 42,3%.

Le taux d'emploi a, de son côté, reculé de 0,9 point, passant de 39,3% à 38,4%, au niveau national. Il a baissé de 1,6 point en milieu rural, de 46,4% à 44,8%, et de 0,4 point en milieu urbain, de 35,7% à 35,3%. Il a également baissé parmi les hommes, de 62,2% à 61,0% (-1,2 point) et parmi les femmes, de 17% à 16,5% (-0,5 point).

Hausse de l'emploi en milieu urbain contre une baisse en milieu rural

Le volume de l'emploi a baissé de 82.000 postes, résultant d'une création de 60.000 en milieu urbain et d'une perte de 141.000 en milieu rural et. Par type d'emploi, 45.000 emplois rémunérés ont été créés au niveau national, suite à une création de 63.000 postes en milieu urbain et une perte de 18.000 en milieu rural. L'emploi non rémunéré a connu, de son côté, une perte de 126.000 postes, conséquence d'une perte de 123.000 en zones rurales et de 4.000 emplois en zones urbaines.

نظرة موجزة

لا زالت وضعية سوق الشغل خلال الفصل الثاني من سنة 2024 تعاني من آثار الجفاف. هكذا، بفقدان 141.000 منصب شغل بالوسط القروي، أساسا غير مؤدى عنها، وإحداث 60.000 منصب بالوسط الحضري، تراجع الحجم الإجمالي للشغل، ما بين الفصل الثاني من سنة 2023 ونفس الفصل من سنة 2024، بـ 82.000 منصب شغل.

وعرف حجم البطالة ارتفاعا بـ 90.000 شخص، نتيجة ارتفاع قدره 48.000 عاطل بالوسط الحضري و42.000 بالوسط القروي، ليبلغ عدد العاطلين 1.633.000 شخص على المستوى الوطني.

وهكذا، انتقل معدل البطالة من 12,4% إلى 13,1% على المستوى الوطني (+0,7)، من 16,3% إلى 16,7% بالوسط الحضري (+0,4 نقطة) ومن 5,7% إلى 6,7% بالوسط القروي (+1 نقطة). ويبقى معدل البطالة مرتفعا بين الشباب المتروحة أعمارهم ما بين 15 و24 سنة (36,1%)، وحاملي الشهادات (19,4%) والنساء (17,7%).

ارتفع حجم التشيطن المشتغلين في حالة الشغل الناقص، خلال نفس الفترة، من 983.000 إلى 1.042.000 شخص على الصعيد الوطني، من 549.000 إلى 552.000 بالوسط الحضري ومن 434.000 إلى 490.000 بالوسط القروي. وهكذا، انتقل معدل الشغل الناقص من 9% إلى 9,6% على الصعيد الوطني، من 9,9% إلى 11,6% بالوسط القروي ومن 8,4% إلى 8,3% بالوسط الحضري.

انخفاض النشاط والشغل

انخفض معدل النشاط بـ 0,6 نقطة، ما بين الفصل الثاني من سنة 2023 ونفس الفصل من سنة 2024، منتقلا من 44,8% إلى 44,2%. ويعزى هذا الانخفاض إلى زيادة السكان في سن النشاط (15 سنة فأكثر) بمعدل 1,4%، خلال نفس الفترة، وارتفاع طفيف لعدد السكان التشيطنين (+0,1%). وعرف معدل النشاط انخفاضا بـ 1,2 نقطة بالوسط القروي، منتقلا من 49,2% إلى 48% وبـ 0,3 بالوسط الحضري، من 42,6% إلى 42,3%.

ولقد عرف معدل الشغل بدوره تراجعا بـ 0,9 على المستوى الوطني، منتقلا من 39,3% إلى 38,4%. وانخفض هذا المعدل بـ 1,6 نقطة بالوسط القروي، منتقلا من 46,4% إلى 44,8%، وبـ 0,4 نقطة بالوسط الحضري، من 35,7% إلى 35,3%. وتراجع هذا المعدل أيضا بـ 1,2 نقطة في صفوف الرجال (من 62,2% إلى 61%) وبـ 0,5 نقطة في صفوف النساء (من 17% إلى 16,5%).

ارتفاع الشغل بالوسط الحضري مقابل تراجع بالوسط القروي

فقد الاقتصاد الوطني 82.000 منصب شغل، خلال الفصل الثاني من سنة 2024، نتيجة إحداث 60.000 منصب شغل بالوسط الحضري وفقدان 141.000 بالوسط القروي. حسب نوع الشغل، تم إحداث 45.000 منصب شغل مؤدى عنه، نتيجة إحداث 63.000 منصب بالوسط الحضري وفقدان 18.000 بالوسط القروي. في حين، انخفض الشغل غير المؤدى عنه بـ 126.000 منصب، نتيجة فقدان 123.000 منصب شغل بالوسط القروي و4.000 بالوسط الحضري.

Variation de l'emploi selon les secteurs d'activité économique

Entre le deuxième trimestre de 2023 et la même période de 2024, le secteur de l'agriculture forêt et pêche", a perdu 152.000 postes d'emploi, ce qui correspond à une baisse de 5% du volume de l'emploi dans ce secteur.

Le secteur des BTP a perdu 35.000 postes d'emploi, résultat d'une perte de 51.000 en milieu urbain et une création de 16.000 en milieu rural, enregistrant une baisse de 3% du volume d'emploi dans ce secteur.

Le secteur des "services" a créé 49.000 postes d'emploi (+1%), suite à une hausse de 80.000 en milieu urbain et d'une baisse de 31.000 en milieu rural.

De son côté, le secteur de l'industrie y compris l'artisanat" a créé 58.000 postes d'emploi (+4%), résultat d'une création de 38.000 en milieu urbain et de 20.000 en milieu rural.

Chômage et sous-emploi

Le nombre de chômeurs a augmenté de 90.000 personnes entre le deuxième trimestre de l'année 2023 et celui de 2024, passant de 1.543.000 à 1.633.000 chômeurs, ce qui correspond à une augmentation de 6%. Cette hausse est le résultat d'une augmentation de 48.000 chômeurs en milieu urbain et de 42.000 en milieu rural.

Le taux de chômage s'est ainsi accru de 0,7 point entre le deuxième trimestre de 2023 et celui de 2024, passant de 12,4% à 13,1%, de 16,3% à 16,7% en milieu urbain (+0,4 point) et de 5,7% à 6,7% en milieu rural (+1 point). Il a également enregistré une hausse de 0,7 point parmi les femmes et parmi les hommes, passant respectivement de 17% à 17,7% et de 11% à 11,7%.

Le taux de chômage a connu une hausse de 2,5 points parmi les jeunes âgés de 15 à 24 ans, passant de 33,6% à 36,1%, de 1,6 point parmi les personnes âgées de 25 à 34 ans, de 19,8% à 21,4%, de 0,1 point parmi celles âgées de 35 à 44 ans, de 7,2% à 7,3%, et de 0,1 point pour les âgées de 45 ans et plus, de 3,6% à 3,7%.

Le taux de chômage des diplômés a, de son côté, enregistré une hausse de 0,2 point, passant de 19,2% à 19,4%. Cette hausse est plus prononcée parmi les détenteurs de diplômes de l'enseignement secondaire qualifiant (+3,2 points), passant ainsi à un taux de 26,1%.

Le volume des actifs occupés en situation de sous-emploi est passé, entre le deuxième trimestre de 2023 et celui de 2024, de 983.000 à 1.042.000 personnes au niveau national, de 549.000 à 552.000 personnes en milieu urbain et de 434.000 à 490.000 en milieu rural.

Ainsi, le taux de sous-emploi est passé de 9% à 9,6% au niveau national, de 8,4% à 8,3% en milieu urbain et de 9,9% à 11,6% en milieu rural.

ما بين الفصل الثاني من سنة 2023 ونفس الفصل من سنة 2024، فقد قطاع "الفلاحة والغابة والصيد" 152.000 منصب شغل على المستوى الوطني، وهو ما يمثل انخفاض بـ 5% من إجمالي الشغل بهذا القطاع.

كما فقد قطاع "البناء والأشغال العمومية" 35.000 منصب شغل، نتيجة فقدان 51.000 منصب بالوسط الحضري وإحداث 16.000 بالوسط القروي، مسجلا تراجعا بـ 3% من إجمالي الشغل بهذا القطاع.

في حين أحدث قطاع "الخدمات" 49.000 منصب شغل (+1%)، نتيجة إحداث 80.000 بالوسط الحضري وفقدان 31.000 بالوسط القروي.

وأحدث قطاع "الصناعة بما فيها الصناعة التقليدية" 58.000 منصب شغل (+4%)، و38.000 بالوسط الحضري و20.000 بالوسط القروي.

البطالة والشغل الناقص

ارتفع حجم العاطلين بـ 90.000 شخص، ما بين الفصل الثاني من سنة 2023 ونفس الفصل من سنة 2024، منتقلا بذلك من 1.543.000 إلى 1.633.000 عاطل على المستوى الوطني وهو ما يمثل ارتفاعا بـ 6%، وذلك نتيجة ارتفاع عدد العاطلين بـ 48.000 بالوسط الحضري وبـ 42.000 بالوسط القروي.

وهكذا، ارتفع معدل البطالة بـ 0,7 نقطة، خلال نفس الفترة، منتقلا من 12,4% إلى 13,1%. وقد انتقل هذا المعدل من 16,3% إلى 16,7% بالوسط الحضري (+0,4 نقطة) ومن 5,7% إلى 6,7% بالوسط القروي (+1 نقطة). وسجل هذا المعدل كذلك ارتفاعا بـ 0,7 نقطة في صفوف كل من النساء والرجال، منتقلا على التوالي من 17% إلى 17,7% ومن 11% إلى 11,7%.

ولقد سجل معدل البطالة ارتفاعا بـ 2,5 نقطة في صفوف الشباب الذين تتراوح أعمارهم بين 15 و24 سنة، منتقلا من 33,6% إلى 36,1%، وبـ 1,6 نقطة في صفوف الأشخاص الذين تتراوح أعمارهم بين 25 و34 سنة، منتقلا من 19,8% إلى 21,4%، وبـ 0,1 نقطة في صفوف الأشخاص الذين تتراوح أعمارهم بين 35 و44 سنة، منتقلا من 7,2% إلى 7,3%، وبـ 0,1 في صفوف الأشخاص البالغين 45 سنة وأكثر، منتقلا من 3,6% إلى 3,7%.

من جهة أخرى، سجل معدل البطالة لدى الأشخاص الحاصلين على شهادة ارتفاعا بـ 0,2 نقطة، منتقلا من 19,2% إلى 19,4%. وكان هذا الارتفاع أكثر حدة في صفوف الحاصلين على شهادات الثانوي التأهيلي (+3,2 نقطة بمعدل 26,1%).

ارتفع حجم الشغل الناقص في حالة الشغل الناقص، خلال نفس الفترة، من 983.000 إلى 1.042.000 شخص على الصعيد الوطني، من 549.000 إلى 552.000 بالوسط الحضري ومن 434.000 إلى 490.000 بالوسط القروي. وهكذا، انتقل معدل الشغل الناقص من 9% إلى 9,6% على الصعيد الوطني، ومن 8,4% إلى 8,3% بالوسط الحضري ومن 9,9% إلى 11,6% بالوسط القروي.

Situation régionale du marché du travail

Trois régions affichent des taux d'activité supérieurs à la moyenne nationale (44,2%). Il s'agit des régions de Tanger-Tétouan-Al Hoceima avec 50,1%, de Casablanca-Settat avec 47,1%, du Sud avec 44,8%. En revanche, les taux les plus bas sont enregistrés dans les régions de Béni Mellal-Khénifra (40%), de l'Oriental (40,4%) et de Souss-Massa 41,4%.

Les taux de chômage les plus élevés sont observés dans les régions du Sud (22,9%) et de l'Oriental (21,1%). Avec moins d'acuité, trois régions dépassent la moyenne nationale (13,1%) à savoir Casablanca-Settat (14,9%), Béni Mellal-Khénifra (14,7%) et Fès-Meknès (13,6%). Cependant, les régions de Marrakech-Safi, de Tanger-Tétouan-Al Hoceima et de Drâa-Tafilalet enregistrent les taux les plus bas, respectivement 8,1%, 8,9% et 9,6%.

وضعية سوق الشغل على المستوى الجهوي

تسجل ثلاث جهات معدلات نشاط تفوق المعدل الوطني (44,2%): ويتعلق الأمر بجهة طنجة-تطوان-الحسيمة (50,1%) وجهة الدار البيضاء-سطات (47,1%) وجهة الجنوب (44,8%). بالمقابل، سجلت أدنى المعدلات بجهة بني ملال-خنيفرة (40%) والجهة الشرقية (40,4%) وجهة سوس-ماسة (41,4%).

وسجلت أعلى مستويات البطالة بجهات الجنوب (22,9%) والجهة الشرقية (21,1%). وبحدة أقل، تفوق ثلاث جهات المعدل الوطني (13,1%)، ويتعلق الأمر بجهات الدار البيضاء-سطات (14,9%) وبني ملال-خنيفرة (14,7%) وفاس-مكناس (13,6%). بالمقابل، سجلت أدنى مستويات البطالة بجهات مراكش-أسفي وطنجة-تطوان-الحسيمة ودرعة-تافيلالت، على التوالي 8,1% و8,9% و9,6%.

ملحق إحصائي

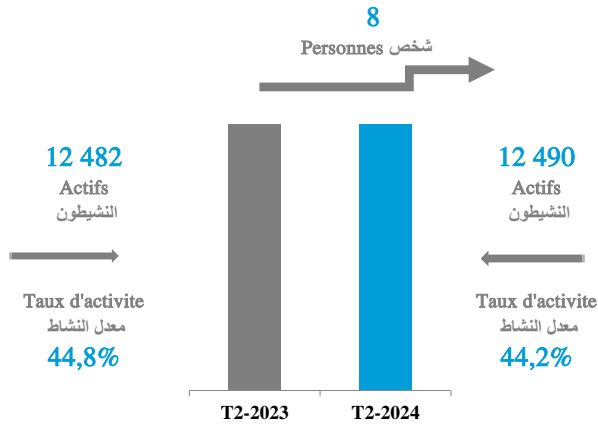
ANNEXE STATISTIQUE

Les données chiffrées sont arrondies. Le résultat arrondi d'une combinaison de données chiffrées (qui fait intervenir leurs valeurs réelles) peut se trouver légèrement différent de celui que donnerait la combinaison de leurs valeurs arrondies.

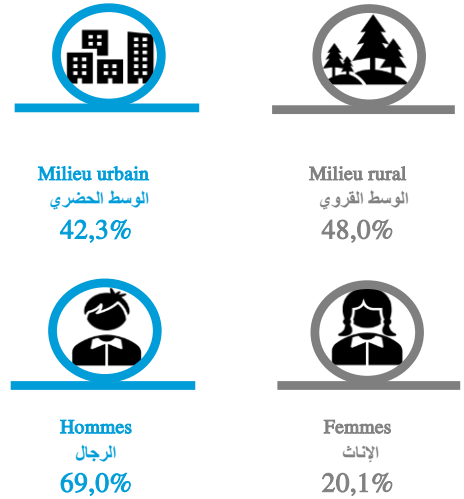
تم تقريب معطيات الجدول إلك قد تكون نتيجة تقريب مجموعة من المعطيات (التي تتضمن قيمتها الحقيقية) مختلفة قليلا عن تلك التي تعطياها قيمتها التقريبية

الفصل الأول: النشاط
Chapitre 1 : Activité

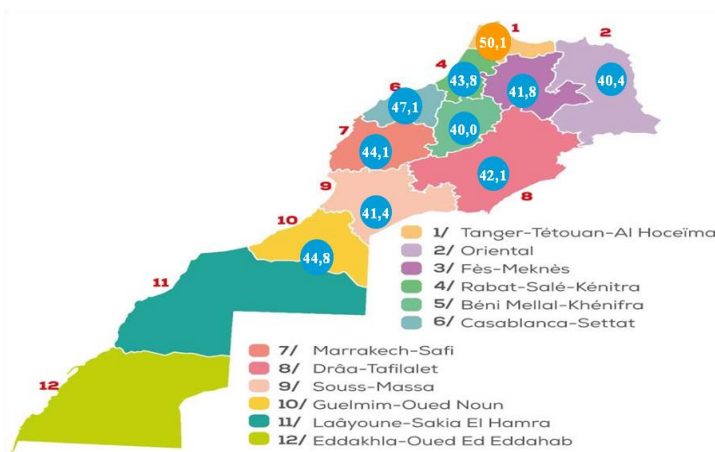
Volume des actifs(en milliers)
حجم النشيطين(بالآلاف)



Taux d'activité selon le milieu et le sexe
معدل النشاط حسب وسط الإقامة و الجنس



Taux d'activité selon les régions
معدل النشاط حسب الجهات



Taux d'activité selon les catégories d'âge
معدل النشاط حسب الفئات العمرية

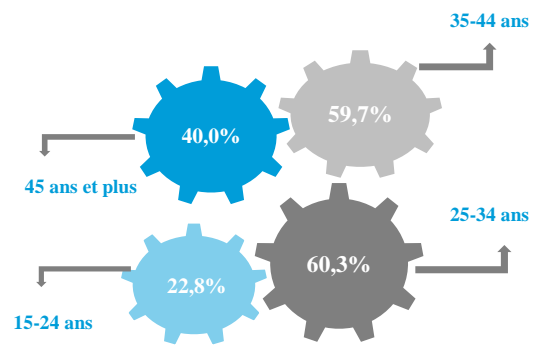


Tableau 1 : Population selon le sexe, l'âge, le type d'activité et le milieu de résidence au deuxième trimestre 2024 (en milliers)

الجدول 1 : السكان حسب الجنس والسن ونوع النشاط ووسط الإقامة خلال الفصل الثاني من سنة 2024 (بالآلاف)

ENSEMBLE					المجموع
sexe et âge	Type d'activité / نوع النشاط			Total / المجموع	الجنس و السن
	Actifs occupés / النشيطون المشتغلون	Chômeurs / العاطلون	inactifs / غير النشيطين		
Masculin					الذكور
Moins de 15 ans	10	--	4 629	4 639	أقل من 15 سنة
15-24 ans	668	318	2 034	3 020	15 – 24 سنة
25-34 ans	2 118	503	274	2 894	25 – 34 سنة
35-44 ans	2 272	169	126	2 566	35 – 44 سنة
45-59 ans	2 531	113	277	2 921	45 – 59 سنة
60 ans ou plus	906	22	1 607	2 535	60 سنة فما فوق
Total	8 505	1 124	8 946	18 575	المجموع
Feminin					الإناث
Moins de 15 ans	4	--	4 438	4 442	أقل من 15 سنة
15-24 ans	193	168	2 535	2 896	15 – 24 سنة
25-34 ans	635	249	2 031	2 916	25 – 34 سنة
35-44 ans	627	59	1 982	2 669	35 – 44 سنة
45-59 ans	675	30	2 406	3 111	45 – 59 سنة
60 ans ou plus	232	2	2 482	2 717	60 سنة فما فوق
Total	2 367	509	15 875	18 751	المجموع
Ensemble					المجموع
Moins de 15 ans	15	--	9 067	9 081	أقل من 15 سنة
15-24 ans	861	486	4 569	5 916	15 – 24 سنة
25-34 ans	2 753	752	2 305	5 809	25 – 34 سنة
35-44 ans	2 899	228	2 108	5 235	35 – 44 سنة
45-59 ans	3 206	143	2 683	6 032	45 – 59 سنة
60 ans ou plus	1 138	24	4 090	5 252	60 سنة فما فوق
Total	10 872	1 633	24 821	37 326	المجموع

Tableau 1 : Population selon le sexe, l'âge, le type d'activité et le milieu de résidence au deuxième trimestre 2024 (en milliers)

الجدول 1 : السكان حسب الجنس والسن ونوع النشاط ووسط الإقامة خلال الفصل الثاني من سنة 2024 (بالآلاف)

URBAIN	Type d'activité / نوع النشاط			Total	حضري
	Actifs occupés / النشيطون المشتغلون	Chômeurs / العاطلون	inactifs / غير النشيطين		
sexe et âge					الجنس و السن
Masculin					الذكور
Moins de 15 ans	2	--	2 810	2 812	أقل من 15 سنة
15-24 ans	281	222	1 291	1 794	15 - 24 سنة
25-34 ans	1 311	412	199	1 921	25 - 34 سنة
35-44 ans	1 512	139	94	1 745	35 - 44 سنة
45-59 ans	1 657	83	211	1 951	45 - 59 سنة
60 ans ou plus	461	14	1 239	1 714	60 سنة فما فوق
Total	5 222	869	5 844	11 936	المجموع
Feminin					الإناث
Moins de 15 ans	1	--	2 697	2 697	أقل من 15 سنة
15-24 ans	103	143	1 520	1 766	15 - 24 سنة
25-34 ans	463	231	1 384	2 078	25 - 34 سنة
35-44 ans	403	56	1 439	1 898	35 - 44 سنة
45-59 ans	377	27	1 764	2 167	45 - 59 سنة
60 ans ou plus	72	1	1 721	1 794	60 سنة فما فوق
Total	1 418	459	10 525	12 401	المجموع
Ensemble					المجموع
Moins de 15 ans	2	--	5 507	5 509	أقل من 15 سنة
15-24 ans	383	365	2 812	3 560	15 - 24 سنة
25-34 ans	1 774	643	1 583	3 999	25 - 34 سنة
35-44 ans	1 915	195	1 533	3 643	35 - 44 سنة
45-59 ans	2 034	110	1 975	4 118	45 - 59 سنة
60 ans ou plus	533	15	2 960	3 508	60 سنة فما فوق
Total	6 640	1 328	16 369	24 337	المجموع

Tableau 1 : Population selon le sexe, l'âge, le type d'activité et le milieu de résidence au deuxième trimestre 2024 (en milliers)

الجدول 1 : السكان حسب الجنس والسن ونوع النشاط ووسط الإقامة خلال الفصل الثاني من سنة 2024 (بالآلاف)

sexe et âge	Actifs occupés النشيطون المشتغلون	Type d'activité / نوع النشاط		Total المجموع	الجنس و السن
		Chômeurs العاطلون	inactifs غير النشيطين		
RURAL قروي					
<i>Masculin</i> الذكور					
Moins de 15 ans	9	--	1 819	1 828	أقل من 15 سنة
15-24 ans	388	96	742	1 226	15 – 24 سنة
25-34 ans	807	91	75	972	25 – 34 سنة
35-44 ans	760	29	32	821	35 – 44 سنة
45-59 ans	874	30	66	970	45 – 59 سنة
60 ans ou plus	445	8	369	821	60 سنة فما فوق
Total	3 283	254	3 102	6 639	المجموع
<i>Feminin</i> الإناث					
Moins de 15 ans	4	--	1 741	1 745	أقل من 15 سنة
15-24 ans	90	25	1 015	1 130	15 – 24 سنة
25-34 ans	172	18	648	838	25 – 34 سنة
35-44 ans	224	4	543	771	35 – 44 سنة
45-59 ans	299	3	643	944	45 – 59 سنة
60 ans ou plus	161	1	761	923	60 سنة فما فوق
Total	949	51	5 350	6 350	المجموع
<i>Ensemble</i> المجموع					
Moins de 15 ans	13	--	3 560	3 572	أقل من 15 سنة
15-24 ans	478	121	1 757	2 356	15 – 24 سنة
25-34 ans	979	109	722	1 810	25 – 34 سنة
35-44 ans	984	33	575	1 592	35 – 44 سنة
45-59 ans	1 173	33	708	1 914	45 – 59 سنة
60 ans ou plus	606	9	1 129	1 744	60 سنة فما فوق
Total	4 232	305	8 452	12 989	المجموع

Tableau 2 : Indicateurs trimestriels de l'activité selon le milieu de résidence

الجدول 2 : المؤشرات الفصلية للنشاط حسب وسط الإقامة

ENSEMBLE Indicateurs	الفصل الثاني 2023	الفصل الثاني 2024	المجموع المؤشرات
	2ème trim. 2023	2ème trim. 2024	
Population active âgée de 15 ans et plus (en milliers)	12 482	12 490	السكان النشيطون البالغون من العمر 15 سنة فما فوق (بالآلاف)
Taux de féminisation de la population active (en %)	23,2	23,0	نسبة النساء ضمن السكان النشيطين (بـ %)
Taux d'activité de la population âgée de 15 ans et plus (en %)	44,8	44,2	معدل النشاط لدى السكان البالغين من العمر 15 سنة فما فوق (بـ %)
Taux d'activité selon le sexe (en %)			معدل النشاط حسب الجنس (بـ %)
Masculin	69,8	69,0	ذكور
Féminin	20,5	20,1	إناث
Taux d'activité selon l'âge (en %)			معدل النشاط حسب السن (بـ %)
15 - 24 ans	22,9	22,8	15 - 24 سنة
25 - 34 ans	61,1	60,3	25 - 34 سنة
35 - 44 ans	59,7	59,7	35 - 44 سنة
45 - 59 ans	55,9	55,5	45 - 59 سنة
60 ans et plus	23,5	22,1	60 سنة فما فوق
Taux d'activité selon le diplôme (en %)			معدل النشاط حسب الشهادة (بـ %)
Sans diplôme	42,7	41,6	بدون شهادة
Niveau moyen	41,5	41,1	مستوى متوسط
Niveau supérieur	58,1	58,3	مستوى عالي
Structure de la population active selon le diplôme (en %)			بنية السكان النشيطين حسب الشهادة (بـ %)
Sans diplôme	46,3	44,7	بدون شهادة
Niveau moyen	32,3	33,1	مستوى متوسط
Niveau supérieur	21,3	22,1	مستوى عالي
Non déclaré	0,1	0,1	غير مصرح
Total	100	100	المجموع
Structure de la population active selon le niveau scolaire (en %)			بنية السكان النشيطين حسب المستوى الدراسي (بـ %)
Sans niveau scolaire	22,0	20,9	بدون مستوى دراسي
Primaire	23,7	23,4	ابتدائي
Collège	21,0	21,4	إعدادي
Secondaire	15,1	15,8	ثانوي
Supérieur	15,2	15,5	عالي
Autre niveau	3,0	3,0	مستوى آخر
Non déclaré	0,0	0,0	غير مصرح
Total	100	100	المجموع
Structure de la population active selon l'âge (en %)			بنية السكان النشيطين حسب السن (بـ %)
15 - 24 ans	10,8	10,8	15 - 24 سنة
25 - 34 ans	28,4	28,1	25 - 34 سنة
35 - 44 ans	24,7	25,0	35 - 44 سنة
45 - 59 ans	26,5	26,8	45 - 59 سنة
60 ans et plus	9,5	9,3	60 سنة فما فوق
Total	100	100	المجموع

Tableau 2 : Indicateurs trimestriels de l'activité selon le milieu de résidence

الجدول 2 : المؤشرات الفصلية للنشاط حسب وسط الإقامة

URBAIN

حضري

Indicateurs	2023	2024	المؤشرات
	الفصل الثاني 2ème trim. 2023	الفصل الثاني 2ème trim. 2024	
Population active âgée de 15 ans et plus (en milliers)	7 858	7 966	السكان النشيطون البالغون من العمر 15 سنة فما فوق (بالآلاف)
Taux de féminisation de la population active (en %)	23,4	23,5	نسبة النساء ضمن السكان النشيطين (بـ %)
Taux d'activité de la population âgée de 15 ans et plus (en %)	42,6	42,3	معدل النشاط لدى السكان البالغين من العمر 15 سنة فما فوق (بـ %)
Taux d'activité selon le sexe (en %)			معدل النشاط حسب الجنس (بـ %)
Masculin	67,3	66,8	ذكور
Féminin	19,3	19,3	إناث
Taux d'activité selon l'âge (en %)			معدل النشاط حسب السن (بـ %)
15 - 24 ans	20,9	21,0	15 - 24 سنة
25 - 34 ans	60,9	60,4	25 - 34 سنة
35 - 44 ans	57,6	57,9	35 - 44 سنة
45 - 59 ans	52,1	52,0	45 - 59 سنة
60 ans et plus	16,1	15,6	60 سنة فما فوق
Taux d'activité selon le diplôme (en %)			معدل النشاط حسب الشهادة (بـ %)
Sans diplôme	35,0	34,4	بدون شهادة
Niveau moyen	41,4	40,7	مستوى متوسط
Niveau supérieur	58,1	58,6	مستوى عالي
Structure de la population active selon le diplôme (en %)			بنية السكان النشيطين حسب الشهادة (بـ %)
Sans diplôme	32,6	31,9	بدون شهادة
Niveau moyen	36,6	36,5	مستوى متوسط
Niveau supérieur	30,7	31,5	مستوى عالي
Non déclaré	0,1	0,1	غير مصرح
Total	100	100	المجموع
Structure de la population active selon le niveau scolaire (en %)			بنية السكان النشيطين حسب المستوى الدراسي (بـ %)
Sans niveau scolaire	11,8	11,4	بدون مستوى دراسي
Primaire	21,1	20,7	ابتدائي
Collège	22,8	22,8	إعدادي
Secondaire	20,8	21,3	ثانوي
Supérieur	21,6	21,8	عالي
Autre niveau	1,8	1,8	مستوى آخر
Non déclaré	0,0	0,0	غير مصرح
Total	100	100	المجموع
Structure de la population active selon l'âge (en %)			بنية السكان النشيطين حسب السن (بـ %)
15 - 24 ans	9,4	9,4	15 - 24 سنة
25 - 34 ans	30,8	30,3	25 - 34 سنة
35 - 44 ans	26,1	26,5	35 - 44 سنة
45 - 59 ans	26,9	26,9	45 - 59 سنة
60 ans et plus	6,8	6,9	60 سنة فما فوق
Total	100	100	المجموع

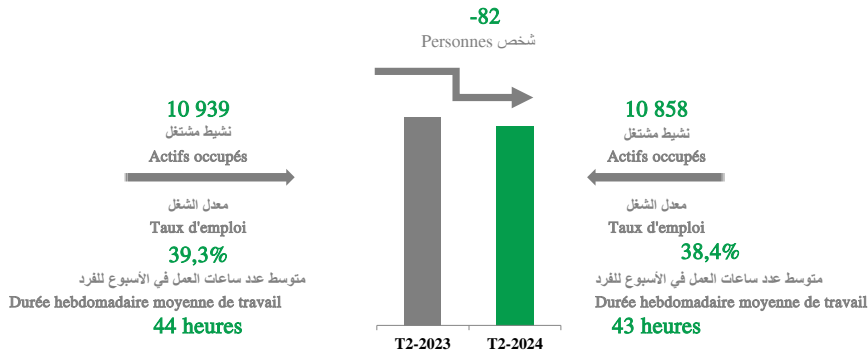
Tableau 2 : Indicateurs trimestriels de l'activité selon le milieu de résidence

الجدول 2 : المؤشرات الفصلية للنشاط حسب وسط الإقامة

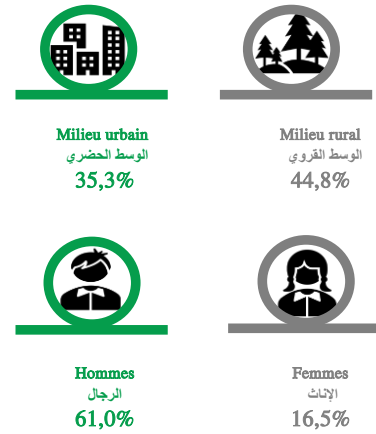
RURAL Indicateurs	الفصل الثاني 2023	الفصل الثاني 2024	قروي المؤشرات
	2ème trim. 2023	2ème trim. 2024	
Population active âgée de 15 ans et plus (en milliers)	4 624	4 524	السكان النشيطون البالغون من العمر 15 سنة فما فوق (بالآلاف)
Taux de féminisation de la population active (en %)	22,9	22,0	نسبة النساء ضمن السكان النشيطين (ب %)
Taux d'activité de la population âgée de 15 ans et plus (en %)	49,2	48,0	معدل النشاط لدى السكان البالغين من العمر 15 سنة فما فوق (ب %)
Taux d'activité selon le sexe (en %)			معدل النشاط حسب الجنس (ب %)
Masculin	67,3	73,3	ذكور
Féminin	19,3	21,6	إناث
Taux d'activité selon l'âge (en %)			معدل النشاط حسب السن (ب %)
15 - 24 ans	26,0	25,4	15 - 24 سنة
25 - 34 ans	61,5	60,1	25 - 34 سنة
35 - 44 ans	64,3	63,9	35 - 44 سنة
45 - 59 ans	64,1	63,0	45 - 59 سنة
60 ans et plus	37,7	35,2	60 سنة فما فوق
Taux d'activité selon le diplôme (en %)			معدل النشاط حسب الشهادة (ب %)
Sans diplôme	51,9	50,3	بدون شهادة
Niveau moyen	41,9	42,1	مستوى متوسط
Niveau supérieur	57,7	55,8	مستوى عالي
Structure de la population active selon le diplôme (en %)			بنية السكان النشيطين حسب الشهادة (ب %)
Sans diplôme	69,4	67,5	بدون شهادة
Niveau moyen	25,1	26,9	مستوى متوسط
Niveau supérieur	5,4	5,6	مستوى عالي
Non déclaré	0,0	0,0	غير مصرح
Total	100	100	المجموع
Structure de la population active selon le niveau scolaire (en %)			بنية السكان النشيطين حسب المستوى الدراسي (ب %)
Sans niveau scolaire	39,4	37,6	بدون مستوى دراسي
Primaire	28,2	28,0	ابتدائي
Collège	18,0	18,8	إعدادي
Secondaire	5,3	6,0	ثانوي
Supérieur	4,2	4,4	عالي
Autre niveau	4,9	5,2	مستوى آخر
Non déclaré	0,0	0,0	غير مصرح
Total	100	100	المجموع
Structure de la population active selon l'âge (en %)			بنية السكان النشيطين حسب السن (ب %)
15 - 24 ans	13,2	13,2	15 - 24 سنة
25 - 34 ans	24,4	24,0	25 - 34 سنة
35 - 44 ans	22,4	22,5	35 - 44 سنة
45 - 59 ans	26,0	26,7	45 - 59 سنة
60 ans et plus	14,0	13,6	60 سنة فما فوق
Total	100	100	المجموع

الفصل الثاني : الشغل
Chapitre 2 : Emploi

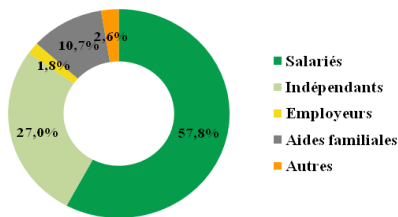
Volume des actifs occupés (en milliers)
حجم النشيطين المشغلين (بالآلاف)



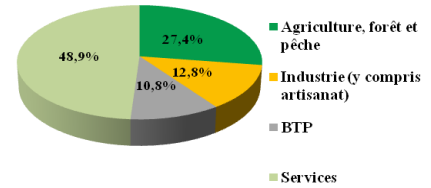
Taux d'emploi selon le milieu et le sexe
معدل الشغل حسب وسط الإقامة و الجنس



Structure de l'emploi selon le statut professionnel
بنية الشغل حسب الحالة في المهنة



Structure de l'emploi selon les secteurs d'activité économique
بنية الشغل حسب قطاعات النشاط الاقتصادي



Taux d'emploi selon les régions
معدل الشغل حسب الجهات

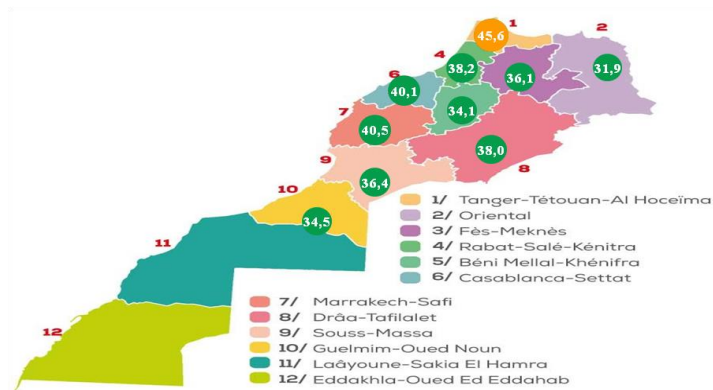


Tableau 3 : Indicateurs socio-professionnels trimestriels de l'emploi selon le milieu de résidence

الجدول 3 : المؤشرات السوسيو-مهنية الفصلية للشغل حسب وسط الإقامة

ENSEMBLE				المجموع
Indicateurs	الفصل الثاني 2023	الفصل الثاني 2024		المؤشرات
	2ème trim. 2023	2ème trim. 2024		
Population active occupée âgée de 15 ans et plus (en milliers)	10 939	10 858	السكان النشيطون المشتغلون البالغون من العمر 15 سنة فما فوق (بالآلاف)	
Taux de féminisation de l'emploi (en %)	22,0	21,8	نسبة الإناث ضمن النشيطين المشتغلين (ب %)	
Taux d'emploi selon le sexe (en %)			معدل الشغل حسب الجنس (ب %)	
Masculin	62,2	61,0	ذكور	
Féminin	17,0	16,5	إناث	
Ensemble	39,3	38,4	مجموع	
Structure de l'emploi selon l'âge (en %)			بنية الشغل حسب السن (ب %)	
15 - 34 ans	34,2	33,3	سنة 15-34	
35 - 59 ans	55,2	56,2	سنة 35-59	
60 ans et plus	10,6	10,5	60 سنة فما فوق	
Total	100	100	المجموع	
Structure de l'emploi selon le diplôme (en %)			بنية الشغل حسب الشهادة (ب %)	
Sans diplôme	50,4	48,8	بدون شهادة	
Niveau moyen	31,2	32,1	مستوى متوسط	
Niveau supérieur	18,3	19,1	مستوى عالي	
Non déclaré	0,1	0,1	غير مصرح	
Total	100	100	المجموع	
Structure de l'emploi selon le niveau scolaire (en %)			بنية الشغل حسب المستوى الدراسي (ب %)	
Sans niveau scolaire	24,4	23,3	بدون مستوى دراسي	
Primaire	25,3	24,8	ابتدائي	
Collège	20,2	20,6	إعدادي	
Secondaire	13,6	14,4	ثانوي	
Supérieur	13,2	13,5	عالي	
Autres	3,3	3,4	مستوى آخر	
Non déclaré	0,0	0,0	غير مصرح	
Total	100	100	المجموع	

Tableau 3 : Indicateurs socio-professionnels trimestriels de l'emploi selon le milieu de résidence

الجدول 3 : المؤشرات السوسيو-مهنية الفصلية للشغل حسب وسط الإقامة

ENSEMBLE (suite)

المجموع (تابع)

Indicateurs

الفصل الثاني 2023

الفصل الثاني 2024

المؤشرات

2ème trim. 2023

2ème trim. 2024

Structure de l'emploi selon les grands groupes de professions (en %)

بنية الشغل حسب المجموعات الكبرى للمهن (بـ %)

Membres des corps législatifs, élus locaux, responsables hiérarchiques de la fonction publique, directeurs et cadres de direction d'entreprises

0,8

0,8

أعضاء الهيئة التشريعية، المنتخبون المحليون، المسؤولون حسب تسلسلهم في الإدارات العمومية، المديرين وأطر إدارة المقاولات

Cadres supérieurs et membres des professions libérales

4,7

4,8

الأطر العليا وأعضاء المهن الحرة

Cadres moyens

3,4

3,7

الأطر المتوسطة

Employés

13,1

13,3

المستخدمون

Commerçants, intermédiaires commerciaux et financiers

8,3

8,9

التجار، الوسطاء التجاريين والماليين

Exploitants agricoles, pêcheurs, forestiers, chasseurs et travailleurs assimilés

10,9

9,7

المستغلون الفلاحيون، الصيادون، الغابويين، القناصون والعاملون المماثلون

Artisans et ouvriers qualifiés des métiers artisanaux (non compris les ouvriers de l'agriculture)

18,3

18,5

حرفيون وعمال مؤهلون في المهن الحرفية (باستثناء عمال الفلاحة)

Ouvriers et manœuvres agricoles et de la pêche (y compris les ouvriers qualifiés)

17,5

17,5

عمال وعمال يدويين في الفلاحة والصيد (بما في ذلك العمال المؤهلون)

Conducteurs d'installations et de machines et ouvriers de l'assemblage

5,3

4,5

مسيرو التجهيزات والآلات وعمال التركيب والتجميع

Manœuvres non agricoles, manutentionnaires et travailleurs des petits métiers

17,8

18,2

العمال اليدويين غير الفلاحيين، الحمالون وعمال المهن الصغرى

Non déclaré

0,0

0,0

مهن غير مصرح بها

Total

100

100

المجموع

Structure de l'emploi selon le statut professionnel (en %)

بنية الشغل حسب الحالة في المهنة (بـ %)

Salariés

56,9

57,8

مستأجرون

Indépendants

26,7

27,0

مستقلون

Employeurs

2,1

1,8

مشغلون

Aides familiales

11,9

10,7

مساعدون عائليون

Apprentis

0,3

0,4

متعلمون

Autres situations

2,1

2,2

حالات أخرى

Total

100

100

المجموع

Tableau 3 : Indicateurs socio-professionnels trimestriels de l'emploi selon le milieu de résidence

الجدول 3 : المؤشرات السوسيو-مهنية الفصلية للشغل حسب وسط الإقامة

ENSEMBLE (suite)

المجموع (تابع)

Indicateurs	الفصل الثاني 2023	الفصل الثاني 2024	المؤشرات
	2ème trim. 2023	2ème trim. 2024	
Structure de l'emploi selon les secteurs d'emploi (en %)			بنية الشغل حسب قطاع الشغل (ب %)
Administration publique et collectivités locales (y compris la promotion nationale)	8,4	8,4	الإدارة العمومية والجماعات المحلية (بما في ذلك الإنعاش الوطني)
Entreprises publiques et semi-publiques	0,4	0,4	المقاولات العمومية والشبه عمومية
Secteur privé	91,1	91,2	القطاع الخاص
Non déclaré	0,0	0,0	غير مصرح
Total	100	100	المجموع
Structure de l'emploi selon les branches d'activité économique (en %)			بنية الشغل حسب فروع النشاط الاقتصادي (ب %)
Agriculture, forêt et pêche	28,6	27,4	الزراعة، الغابة والصيد
Industrie (y compris l'artisanat)	12,2	12,8	الصناعة (بما في ذلك الصناعة التقليدية)
Bâtiments et travaux publics	11,0	10,8	البناء والأشغال العمومية
Commerce	15,3	15,8	التجارة
Transport, entrepôts et communication	5,8	5,6	النقل والتخزين والاتصال
Administration générale et services sociaux fournis à la collectivité	10,9	11,0	الإدارة العمومية والخدمات الاجتماعية المقدمة للمجتمع
Autres services	16,1	16,5	خدمات أخرى
Activités mal désignées	0,0	0,0	أنشطة مبهمة
Total	100	100	المجموع

Tableau 3 : Indicateurs socio-professionnels trimestriels de l'emploi selon le milieu de résidence

الجدول 3 : المؤشرات السوسيو-مهنية الفصلية للشغل حسب وسط الإقامة

URBAIN

حضري

Indicateurs

الفصل الثاني 2023

الفصل الثاني 2024

المؤشرات

2ème trim. 2023 2ème trim. 2024

Population active occupée âgée de 15 ans et plus (en milliers)

6 579

6 638

السكان النشيطون المشتغلون البالغون من العمر 15 سنة فما فوق (بالآلاف)

Taux de féminisation de l'emploi (en %)

21,1

21,4

نسبة الإناث ضمن النشيطين المشتغلين (بـ %)

Taux d'emploi selon le sexe (en %)

معدل الشغل حسب الجنس (بـ %)

Masculin

58,0

57,2

ذكور

Féminin

14,6

14,6

إناث

Ensemble

35,7

35,3

مجموع

Structure de l'emploi selon l'âge (en %)

بنية الشغل حسب السن (بـ %)

15 - 34 ans

33,4

32,5

15-34 سنة

35 - 59 ans

58,8

59,5

35-59 سنة

60 ans et plus

7,9

8,0

60 سنة فما فوق

Total

100

100

المجموع

Structure de l'emploi selon le diplôme (en %)

بنية الشغل حسب الشهادة (بـ %)

Sans diplôme

36,3

35,3

بدون شهادة

Niveau moyen

36,2

36,1

مستوى متوسط

Niveau supérieur

27,5

28,5

مستوى عالي

Non déclaré

0,1

0,1

غير مصرح

Total

100

100

المجموع

Structure de l'emploi selon le niveau scolaire (en %)

بنية الشغل حسب المستوى الدراسي (بـ %)

Sans niveau scolaire

13,4

13,1

بدون مستوى دراسي

Primaire

23,0

22,5

ابتدائي

Collège

22,4

22,3

إعدادي

Secondaire

19,3

19,9

ثانوي

Supérieur

19,8

20,0

عالي

Autres

2,1

2,1

مستوى آخر

Non déclaré

0,0

0,1

غير مصرح

Total

100

100

المجموع

Tableau 3 : Indicateurs socio-professionnels trimestriels de l'emploi selon le milieu de résidence

الجدول 3 : المؤشرات السوسيو-مهنية الفصلية للشغل حسب وسط الإقامة

URBAIN (suite)

حضري (تابع)

Indicateurs	الفصل الثاني 2023	الفصل الثاني 2024	المؤشرات
	2ème trim. 2023	2ème trim. 2024	
Structure de l'emploi selon les grands groupes de professions (en %)			بنية الشغل حسب المجموعات الكبرى للمهن (ب %)
Membres des corps législatifs, élus locaux, responsables hiérarchiques de la fonction publique, directeurs et cadres de direction d'entreprises	1,3	1,3	أعضاء الهيئة التشريعية، المنتخبون المحليون، المسؤولون حسب تسلسلهم في الإدارات العمومية، المديرين وأطر إدارة المقاولات
Cadres supérieurs et membres des professions libérales	7,2	7,4	الأطر العليا وأعضاء المهن الحرة
Cadres moyens	5,2	5,6	الأطر المتوسطة
Employés	18,8	18,7	المستخدمون
Commerçants, intermédiaires commerciaux et financiers	10,5	11,3	التجار، الوسطاء التجاريين والماليين
Exploitants agricoles, pêcheurs, forestiers, chasseurs et travailleurs assimilés	1,2	0,9	المستغلون الفلاحيون، الصيادون، الغابويين، القناصون والعاملون المماثلون
Artisans et ouvriers qualifiés des métiers artisanaux (non compris les ouvriers de l'agriculture)	23,7	23,4	حرفيون وعمال مؤهلون في المهن الحرفية (باستثناء عمال الفلاحة)
Ouvriers et manœuvres agricoles et de la pêche (y compris les ouvriers qualifiés)	3,1	3,2	عمال وعمال يدويين في الفلاحة والصيد (بما في ذلك العمال المؤهلون)
Conducteurs d'installations et de machines et ouvriers de l'assemblage	6,6	5,8	مسيرو التجهيزات والآلات وعمال التركيب والتجميع
Manœuvres non agricoles, manutentionnaires et travailleurs des petits métiers	22,4	22,2	العمال اليدويين غير الفلاحيين، الحمالون وعمال المهن الصغرى
Non déclaré	0,0	0,1	مهن غير مصرح بها
Total	100	100	المجموع
Structure de l'emploi selon le statut professionnel (en %)			بنية الشغل حسب الحالة في المهنة (ب %)
Salariés	70,9	69,7	مستأجرون
Indépendants	21,5	23,0	مستقلون
Employeurs	3,2	2,8	مشغلون
Aides familiales	1,9	1,7	مساعدون عائليون
Apprentis	0,3	0,4	متعلمون
Autres situations	2,2	2,5	حالات أخرى
Total	100	100	المجموع

Tableau 3 : Indicateurs socio-professionnels trimestriels de l'emploi selon le milieu de résidence

الجدول 3 : المؤشرات السوسيو-مهنية الفصلية للشغل حسب وسط الإقامة

URBAIN (suite)

حضري (تابع)

Indicateurs	الفصل الثاني 2023	الفصل الثاني 2024	المؤشرات
	2ème trim. 2023	2ème trim. 2024	
Structure de l'emploi selon les secteurs d'emploi (en %)			بنية الشغل حسب قطاع الشغل (بـ %)
Administration publique et collectivités locales (y compris la promotion nationale)	11,8	11,5	الإدارة العمومية والجماعات المحلية (بما في ذلك الإنعاش الوطني)
Entreprises publiques et semi-publiques	0,7	0,6	المقاولات العمومية وشبه العمومية
Secteur privé	87,5	87,8	القطاع الخاص
Non déclaré	0,0	0,0	غير مصرح
Total	100	100	المجموع
Structure de l'emploi selon les branches d'activité économique (en %)			بنية الشغل حسب فروع النشاط الاقتصادي (بـ %)
Agriculture, forêt et pêche	4,4	4,3	الزراعة، الغابة والصيد
Industrie (y compris l'artisanat)	17,0	17,4	الصناعة (بما في ذلك الصناعة التقليدية)
Bâtiments et travaux publics	12,0	11,2	البناء والأشغال العمومية
Commerce	20,6	21,1	التجارة
Transport, entrepôts et communication	7,4	7,4	النقل والتخزين والاتصال
Administration générale et services sociaux fournis à la collectivité	15,5	15,5	الإدارة العمومية والخدمات الاجتماعية المقدمة للمجتمع
Autres services	23,1	23,2	خدمات أخرى
Activités mal désignées	0,1	0,0	أنشطة مبهمة
Total	100	100	المجموع

Tableau 3 : Indicateurs socio-professionnels trimestriels de l'emploi selon le milieu de résidence

الجدول 3 : المؤشرات السوسيو-مهنية الفصلية للشغل حسب وسط الإقامة

RURAL

قروي

Indicateurs

الفصل الثاني 2023 الفصل الثاني 2024

المؤشرات

2ème trim. 2023 2ème trim. 2024

Population active occupée âgée de 15 ans et plus (en milliers)

4 360

4 219

السكان النشيطون المشتغلون البالغون من العمر 15 سنة فما فوق (بالآلاف)

Taux de féminisation de l'emploi (en %)

23,2

22,4

نسبة الإناث ضمن النشيطين المشتغلين (بـ %)

Taux d'emploi selon le sexe (en %)

معدل الشغل حسب الجنس (بـ %)

Masculin

70,0

68,0

ذكور

Féminin

22,0

20,5

إناث

Ensemble

46,4

44,8

مجموع

Structure de l'emploi selon l'âge (en %)

بنية الشغل حسب السن (بـ %)

15 - 34 ans

35,5

34,5

15-34 سنة

35 - 59 ans

49,8

51,1

35-59 سنة

60 ans et plus

14,7

14,4

60 سنة فما فوق

Total

100

100

المجموع

Structure de l'emploi selon le diplôme (en %)

بنية الشغل حسب الشهادة (بـ %)

Sans diplôme

71,8

69,9

بدون شهادة

Niveau moyen

23,8

25,8

مستوى متوسط

Niveau supérieur

4,3

4,3

مستوى عالي

Non déclaré

0,0

0,0

غير مصرح

Total

100

100

المجموع

Structure de l'emploi selon le niveau scolaire (en %)

بنية الشغل حسب المستوى الدراسي (بـ %)

Sans niveau scolaire

41,1

39,3

بدون مستوى دراسي

Primaire

28,7

28,4

ابتدائي

Collège

16,8

17,9

إعدادي

Secondaire

5,0

5,6

ثانوي

Supérieur

3,3

3,3

عالي

Autres

5,1

5,4

مستوى آخر

Non déclaré

--

0,0

غير مصرح

Total

100

100

المجموع

Tableau 3 : Indicateurs socio-professionnels trimestriels de l'emploi selon le milieu de résidence

الجدول 3 : المؤشرات السوسيو-مهنية الفصلية للشغل حسب وسط الإقامة

RURAL (suite)

قروي (تابع)

Indicateurs	الفصل الثاني 2023	الفصل الثاني 2024	المؤشرات
	2ème trim. 2023	2ème trim. 2024	
Structure de l'emploi selon les grands groupes de professions (en %)			بنية الشغل حسب المجموعات الكبرى للمهن (ب %)
Membres des corps législatifs, élus locaux, responsables hiérarchiques de la fonction publique, directeurs et cadres de direction d'entreprises	0,1	0,1	أعضاء الهيئة التشريعية، المنتخبون المحليون، المسؤولون حسب تسلسلهم في الإدارات العمومية، المديرون وأطر إدارة المقاولات
Cadres supérieurs et membres des professions libérales	0,8	0,7	الأطر العليا وأعضاء المهن الحرة
Cadres moyens	0,6	0,7	الأطر المتوسطة
Employés	4,6	4,8	المستخدمون
Commerçants, intermédiaires commerciaux et financiers	4,9	5,1	التجار، الوسطاء التجاريون والماليون
Exploitants agricoles, pêcheurs, forestiers, chasseurs et travailleurs assimilés	25,5	23,6	المستغلون الفلاحيون، الصيادون، الغابويون، القناصون والعاملون المماثلون
Artisans et ouvriers qualifiés des métiers artisanaux (non compris les ouvriers de l'agriculture)	10,3	10,6	حرفيون وعمال مؤهلون في المهن الحرفية (باستثناء عمال الفلاحة)
Ouvriers et manœuvres agricoles et de la pêche (y compris les ouvriers qualifiés)	39,3	40,0	عمال وعمال يدويون في الفلاحة والصيد (بما في ذلك العمال المؤهلون)
Conducteurs d'installations et de machines et ouvriers de l'assemblage	3,2	2,6	مسيرو والتجهيزات والآلات وعمال التركيب والتجميع
Manœuvres non agricoles, manutentionnaires et travailleurs des petits métiers	10,8	11,9	العمال اليدويون غير الفلاحيين، الحمالون وعمال المهن الصغرى
Non déclaré	--	--	مهن غير مصرح بها
Total	100	100	المجموع
Structure de l'emploi selon le statut professionnel (en %)			بنية الشغل حسب الحالة في المهنة (ب %)
Salariés	35,8	39,2	مستأجرون
Indépendants	34,6	33,3	مستقلون
Employeurs	0,5	0,4	مشغلون
Aides familiales	27,0	24,9	مساعدون عائليون
Apprentis	0,3	0,4	متعلمون
Autres situations	1,9	1,7	حالات أخرى
Total	100	100	المجموع

Tableau 3 : Indicateurs socio-professionnels trimestriels de l'emploi selon le milieu de résidence

الجدول 3 : المؤشرات السوسيو-مهنية الفصلية للشغل حسب وسط الإقامة

RURAL (suite)		قرروي (تابع)	
Indicateurs	الفصل الثاني 2023	الفصل الثاني 2024	المؤشرات
	2ème trim. 2023	2ème trim. 2024	
Structure de l'emploi selon les secteurs d'emploi (en %)			بنية الشغل حسب قطاع الشغل (ب %)
Administration publique et collectivités locales (y compris la promotion nationale)	3,4	3,4	الإدارة العمومية والجماعات المحلية (بما في ذلك الإنعاش الوطني)
Entreprises publiques et semi-publiques	0,1	0,0	المقاولات العمومية والشبه عمومية
Secteur privé	96,5	96,6	القطاع الخاص
Non déclaré	0,0	0,0	غير مصرح
Total	100	100	المجموع
Structure de l'emploi selon les branches d'activité économique (en %)			بنية الشغل حسب فروع النشاط الاقتصادي (ب %)
Agriculture, forêt et pêche	65,1	63,9	الزراعة، الغابة والصيد
Industrie (y compris l'artisanat)	4,9	5,6	الصناعة (بما في ذلك الصناعة التقليدية)
Bâtiments et travaux publics	9,5	10,2	البناء والأشغال العمومية
Commerce	7,5	7,6	التجارة
Transport, entrepôts et communication	3,4	2,9	النقل والتخزين والاتصال
Administration générale et services sociaux	3,9	3,9	الإدارة العمومية والخدمات الاجتماعية المقدمة للمجتمع
Autres services	5,6	5,9	خدمات أخرى
Activités mal désignées	--	--	أنشطة مبهمة
Total	100	100	المجموع

الجدول 4 : البنيات السوسيو-مهنية للشغل حسب مستوى الشهادة ووسط الإقامة خلال الفصل الثالث من سنة 2024

Tableau 4 : Structures socio-professionnelles de l'emploi selon le niveau du diplôme et le milieu de résidence au troisième trimestre 2024

Indicateurs	الشهادة Diplôme			المجموع المؤشرات
	بدون شهادة Sans diplôme	مستوى متوسط Niveau moyen	مستوى عالي Niveau supérieur	
ENSEMBLE				
Population active occupée âgée de 15 ans et plus (en milliers)	5 294	3 484	2 072	السكان النشيطون المشتغلون البالغون من العمر 15 سنة فما فوق (بالآلاف)
Taux de féminisation de l'emploi (en %)	22,8	13,2	33,4	نسبة الإناث ضمن النشيطين المشتغلين (ب %)
Structure de l'emploi selon l'âge (en %)				بنية الشغل حسب السن (ب %)
15 - 34 ans	19,4	46,9	45,9	سنة 15-34
35 - 59 ans	63,3	49,6	49,5	سنة 35-59
60 ans et plus	17,4	3,5	4,6	60 سنة فما فوق
Total	100	100	100	المجموع
Structure de l'emploi selon le statut professionnel (en %)				بنية الشغل حسب الحالة في المهنة (ب %)
Salariés	46,5	61,5	80,4	مأجورون
Indépendants	35,3	24,4	10,3	مستقلون
Employeurs	1,0	1,7	4,2	مشغلون
Aides familiales	15,3	9,0	1,9	مساعدون عائليون
Apprentis	0,2	0,8	0,3	متعلمون
Autres situations	1,7	2,5	2,9	حالات أخرى
Total	100	100	100	المجموع
Structure de l'emploi selon les secteurs d'emploi (en %)				بنية الشغل حسب قطاع الشغل (ب %)
Administration publique et collectivités locales (y compris la promotion nationale)	2,2	5,8	28,4	الإدارة العمومية والجماعات المحلية (بما في ذلك الإنعاش الوطني)
Entreprises publiques et semi publiques	0,0	0,2	1,6	المقاولات العمومية والشبه عمومية
Secteur privé (y compris le secteur informel)	97,8	93,9	70,0	القطاع الخاص (بما في ذلك القطاع غير المنظم)
Non déclaré	0,0	--	0,0	غير مصرح
Total	100	100	100	المجموع
Structure de l'emploi selon les branches d'activité économique (en %)				بنية الشغل حسب فروع النشاط الاقتصادي (ب %)
Agriculture, forêt et pêche	43,2	18,2	2,7	الزراعة، الغابة والصيد
Industrie (y compris l'artisanat)	10,1	16,9	12,8	الصناعة (بما في ذلك الصناعة التقليدية)
Bâtiments et travaux publics	12,6	12,0	4,1	البناء والأشغال العمومية
Commerce	14,0	19,1	15,0	التجارة
Transport, entrepôts et	4,6	6,8	6,4	النقل، التخزين و الاتصال
Administration générale et services sociaux fournis à la collectivité	2,4	7,8	38,1	الإدارة العمومية والخدمات الاجتماعية المقدمة للمجتمع
Autres services	13,0	19,1	20,8	خدمات أخرى
Activités mal désignées	--	--	0,1	أنشطة مبهمة
Total	100	100	100	المجموع

الجدول 4 : البنيات السوسيو-مهنية للشغل حسب مستوى الشهادة ووسط الإقامة خلال الفصل الثالث من سنة 2024

Tableau 4 : Structures socio-professionnelles de l'emploi selon le niveau du diplôme et le milieu de résidence au troisième trimestre 2024

Indicateurs	الشهادة Diplôme			المؤشرات
	بدون شهادة Sans diplôme	مستوى متوسط Niveau moyen	مستوى عالي Niveau supérieur	
URBAIN				حضري
Population active occupée âgée de 15 ans et plus (en milliers)	2 346	2 396	1 890	السكان النشيطون المشتغلون البالغون من العمر 15 سنة فما فوق (بالآلاف)
Taux de féminisation de l'emploi (en %)	17,3	14,6	34,9	نسبة الإناث ضمن النشيطين المشتغلين (بـ %)
Structure de l'emploi selon l'âge (en %)				بنية الشغل حسب السن (بـ %)
15 - 34 ans	15,4	39,7	44,5	15-34 سنة
35 - 59 ans	69,8	56,3	50,8	35-59 سنة
60 ans et plus	14,8	4,0	4,7	60 سنة فما فوق
Total	100	100	100	المجموع
Structure de l'emploi selon le statut professionnel (en %)				بنية الشغل حسب الحالة في المهنة (بـ %)
Salariés	62,3	67,2	81,9	مأجورون
Indépendants	32,1	24,8	9,6	مستقلون
Employeurs	1,9	2,4	4,3	مشغلون
Aides familiales	1,3	2,6	1,0	مساعدون عائليون
Apprentis	0,1	0,7	0,2	متعلمون
Autres situations	2,2	2,3	3,0	حالات أخرى
Total	100	100	100	المجموع
Structure de l'emploi selon les secteurs d'emploi (en %)				بنية الشغل حسب قطاع الشغل (بـ %)
Administration publique et collectivités locales (y compris la promotion nationale)	2,3	7,1	28,5	الإدارة العمومية والجماعات المحلية (بما في ذلك الإنعاش الوطني)
Entreprises publiques et semi publiques	--	0,3	1,7	المقاولات العمومية والشبه عمومية
Secteur privé (y compris le secteur informel)	97,6	92,6	69,8	القطاع الخاص (بما في ذلك القطاع غير المنظم)
Non déclaré	0,1	--	0,0	غير مصرح
Total	100	100	100	المجموع
Structure de l'emploi selon les branches d'activité économique (en %)				بنية الشغل حسب فروع النشاط الاقتصادي (بـ %)
Agriculture, forêt et pêche	7,8	3,5	0,9	الزراعة، الغابة والصيد
Industrie (y compris l'artisanat)	17,8	20,7	12,9	الصناعة (بما في ذلك الصناعة التقليدية)
Bâtiments et travaux publics	16,6	11,5	4,1	البناء والأشغال العمومية
Commerce	23,3	23,5	15,3	التجارة
Transport, entrepôts et	7,4	7,8	6,7	النقل، التخزين و الاتصال
Administration générale et services sociaux fournis à la collectivité	2,8	9,7	38,4	الإدارة العمومية والخدمات الاجتماعية المقدمة للمجتمع
Autres services	24,3	23,2	21,7	خدمات أخرى
Activités mal désignées	--	--	0,1	أنشطة مبهمة
Total	100	100	100	المجموع

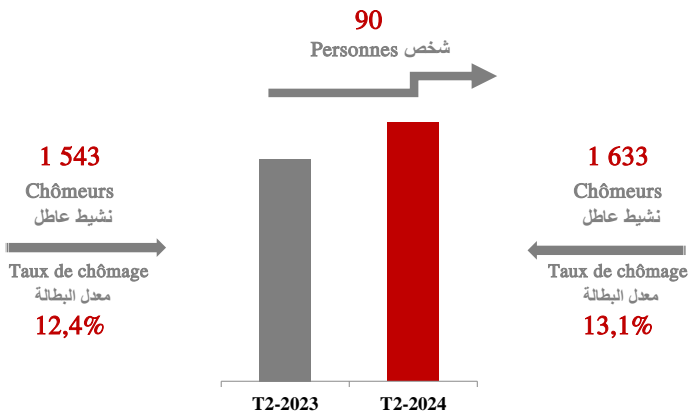
الجدول 4 : البنيات السوسيو-مهنية للشغل حسب مستوى الشهادة ووسط الإقامة خلال الفصل الثالث من سنة 2024

Tableau 4 : Structures socio-professionnelles de l'emploi selon le niveau du diplôme et le milieu de résidence au troisième trimestre 2024

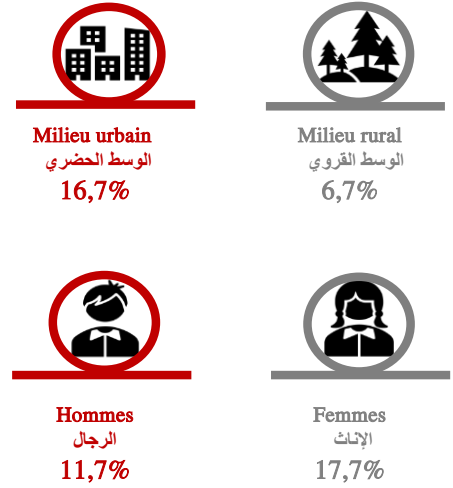
Indicateurs	الشهادة			المؤشرات
	بدون شهادة Sans diplôme	مستوى متوسط Diplôme Niveau moyen	مستوى عالي Niveau supérieur	
RURAL				قروي
Population active occupée âgée de 15 ans et plus (en milliers)	2 948	1 088	182	السكان النشيطون المشتغلون البالغون من العمر 15 سنة فما فوق (بالآلاف)
Taux de féminisation de l'emploi (en %)	27,2	10,1	18,6	نسبة الإناث ضمن النشيطين المشتغلين (ب %)
Structure de l'emploi selon l'âge (en %)				بنية الشغل حسب السن (ب %)
15 - 34 ans	22,5	62,8	60,4	سنة 15-34
35 - 59 ans	58,0	34,8	36,7	سنة 35-59
60 ans et plus	19,5	2,4	2,9	60 سنة فما فوق
Total	100	100	100	المجموع
Structure de l'emploi selon le statut professionnel (en %)				بنية الشغل حسب الحالة في المهنة (ب %)
Salariés	34,0	49,0	65,5	مأجورون
Indépendants	37,9	23,6	17,6	مستقلون
Employeurs	0,3	0,4	2,6	مشغلون
Aides familiales	26,4	23,3	11,5	مساعدون عائليون
Apprentis	0,2	1,0	1,3	متعلمون
Autres situations	1,4	2,8	1,5	حالات أخرى
Total	100	100	100	المجموع
Structure de l'emploi selon les secteurs d'emploi (en %)				بنية الشغل حسب قطاع الشغل (ب %)
Administration publique et collectivités locales (y compris la promotion nationale)	2,1	3,1	27,3	الإدارة العمومية والجماعات المحلية (بما في ذلك الإنعاش الوطني)
Entreprises publiques et semi publiques	0,0	--	--	المقاولات العمومية والشبه عمومية
Secteur privé (y compris le secteur informel)	97,9	96,9	72,7	القطاع الخاص (بما في ذلك القطاع غير المنظم)
Non déclaré	0,0	--	--	غير مصرح
Total	100	100	100	المجموع
Structure de l'emploi selon les branches d'activité économique (en %)				بنية الشغل حسب فروع النشاط الاقتصادي (ب %)
Agriculture, forêt et pêche	71,4	50,6	22,3	الزراعة، الغابة والصيد
Industrie (y compris l'artisanat)	4,0	8,7	11,7	الصناعة (بما في ذلك الصناعة التقليدية)
Bâtiments et travaux publics	9,5	13,0	4,6	البناء والأشغال العمومية
Commerce	6,6	9,5	12,7	التجارة
Transport, entrepôts et	2,4	4,5	3,0	النقل، التخزين و الاتصال
Administration générale et services sociaux fournis à la collectivité	2,1	3,7	34,6	الإدارة العمومية والخدمات الاجتماعية المقدمة للمجتمع
Autres services	4,1	9,9	11,0	خدمات أخرى
Activités mal désignées	--	--	--	أنشطة مبهمة
Total	100	100	100	المجموع

الفصل الثالث : البطالة
Chapitre 3 : Chômage

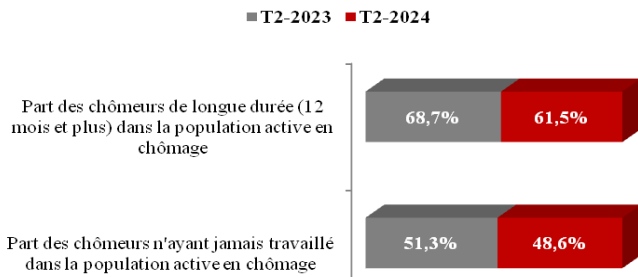
Volume de chômage(en milliers)
حجم التشيطين العاطلين(بالآلاف)



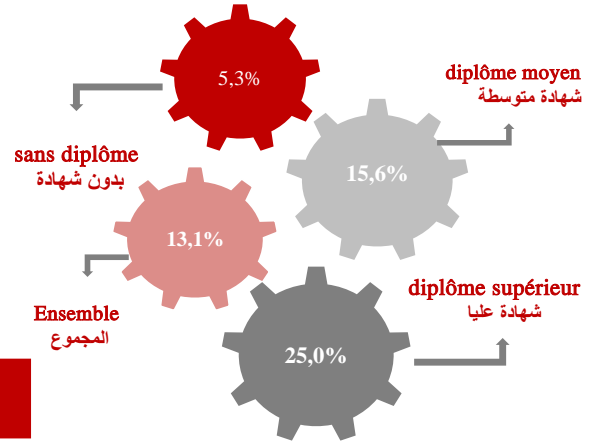
Taux de chômage selon le milieu et le sexe
معدل البطالة حسب وسط الإقامة و الجنس



Part du chômage de longue durée et de primo-demandeurs
نسبة العاطلين لمدة طويلة و الذين لم يسبق لهم أن شغلوا



Taux de chômage selon le diplôme
معدل البطالة حسب الشهادة



Taux de chômage selon les régions
معدل البطالة حسب الجهات

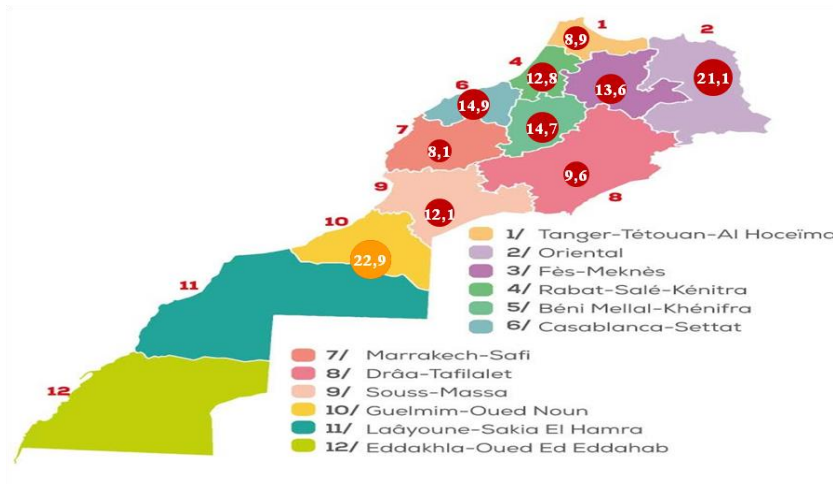


Tableau 5 : Indicateurs trimestriels du chômage selon le milieu de résidence

الجدول 5: المؤشرات الفصلية للبطالة حسب وسط الإقامة

ENSEMBLE Indicateurs	الفصل الثاني 2023 2ème trim. 2023	الفصل الثاني 2024 2ème trim. 2024	المجموع المؤشرات
Population active en chômage (en milliers)	1 543	1 633	السكان النشيطون العاطلون (بالآلاف)
Taux de féminisation de la population active en chômage (en %)	31,9	31,2	نسبة النساء ضمن السكان النشيطين العاطلين (بـ %)
Taux de chômage (en %)	12,4	13,1	معدل البطالة (بـ %)
Taux de chômage selon le sexe (en %)			معدل البطالة حسب الجنس (بـ %)
Masculin	11,0	11,7	ذكور
Féminin	17,0	17,7	إناث
Taux de chômage selon l'âge (en %)			معدل البطالة حسب السن (بـ %)
15 - 24 ans	33,6	36,1	سنة 15-24
25 - 34 ans	19,8	21,4	سنة 25-34
35 - 44 ans	7,2	7,3	سنة 35-44
45 ans et plus	3,6	3,7	سنة فما فوق 45
Taux de chômage selon le diplôme (en %)			معدل البطالة حسب الشهادة (بـ %)
Sans diplôme	4,5	5,3	بدون شهادة
Niveau moyen	15,3	15,6	مستوى متوسط
Niveau supérieur	25,0	25,0	مستوى عالي
Taux de chômage selon le niveau scolaire (en %)			معدل البطالة حسب المستوى الدراسي (بـ %)
Sans niveau	2,7	3,2	بدون مستوى دراسي
Primaire	6,6	7,9	ابتدائي
Collège	15,9	16,1	إعدادي
Secondaire	21,1	20,7	ثانوي
Supérieur	23,8	24,2	عالي
Autre niveau	2,7	2,6	مستوى آخر
Structure de la population active en chômage selon l'âge (en %)			بنية السكان النشيطين العاطلين حسب السن (بـ %)
15 - 24 ans	29,5	29,8	سنة 15-24
25 - 34 ans	45,7	46,0	سنة 25-34
35 - 44 ans	14,4	14,0	سنة 35-44
45 ans et plus	10,5	10,2	سنة فما فوق 45
Total	100	100	المجموع

Tableau 5 : Indicateurs trimestriels du chômage selon le milieu de résidence

الجدول 5 : المؤشرات الفصلية للبطالة حسب وسط الإقامة

ENSEMBLE (suite) Indicateurs	الفصل الثاني 2023 2ème trim. 2023	الفصل الثاني 2024 2ème trim. 2024	المجموع (تابع) المؤشرات
Structure de la population active en chômage selon le diplôme (en %)			بنية السكان النشيطين العاطلين حسب الشهادة (ب %)
Sans diplôme	16,7	18,1	بدون شهادة
Niveau moyen	40,1	39,5	مستوى متوسط
Niveau supérieur	43,1	42,4	مستوى عالي
Non déclaré	0,1	0,0	غير مصرح
Total	100	100	المجموع
Structure de la population active en chômage selon le niveau scolaire (en %)			بنية السكان النشيطين العاطلين حسب المستوى الدراسي (ب %)
Sans niveau scolaire	4,7	5,2	بدون مستوى دراسي
Primaire	12,6	14,2	ابتدائي
Collège	27,0	26,3	إعدادي
Secondaire	25,8	25,0	ثانوي
Supérieur	29,2	28,7	عالي
Autre niveau	0,7	0,6	مستوى آخر
Total	100	100	المجموع
Part des chômeurs n'ayant jamais travaillé dans la population active en chômage (en %)	51,3	48,6	نسبة العاطلين الذين لم يسبق لهم أن اشتغلوا ضمن السكان النشيطين العاطلين (ب %)
Part des chômeurs de longue durée (12 mois et plus) dans la population active en chômage (en %)	68,7	61,5	نسبة العاطلين لمدة طويلة (12 شهرا فما فوق) ضمن السكان النشيطين العاطلين (ب %)
Structure de la population active en chômage selon les causes du chômage (en %)			بنية السكان النشيطين العاطلين حسب أسباب البطالة (ب %)
Arrêt de l'activité de l'établissement, licenciement	27,0	30,6	توقف نشاط المؤسسة، الطرد
Cessation d'activité indépendante, saisonnière ou pour raison de revenu	20,7	20,4	توقف نشاط حر، موسمي أو بسبب الدخل
Fin d'études ou de formation	39,5	35,4	انتهاء الدراسة أو التكوين
Arrivée à l'âge de travailler	10,1	11,3	بلوغ سن العمل
Autres causes	2,7	2,3	أسباب أخرى
Non déclaré		0,0	غير مصرح
Total	100	100	المجموع

Tableau 5 : Indicateurs trimestriels du chômage selon le milieu de résidence

الجدول 5 : المؤشرات الفصلية للبطالة حسب وسط الإقامة

Indicateurs	الفصل الثاني 2023	الفصل الثاني 2024	حضري المؤشرات
	2ème trim. 2023	2ème trim. 2024	
Population active en chômage (en milliers)	1 280	1 328	السكان النشيطون العاطلون (بالآلاف)
Taux de féminisation de la population active en chômage (en %)	34,9	34,5	نسبة النساء ضمن السكان النشيطين العاطلين (بـ %)
Taux de chômage (en %)	16,3	16,7	معدل البطالة (بـ %)
Taux de chômage selon le sexe (en %)			معدل البطالة حسب الجنس (بـ %)
Masculin	13,8	14,3	ذكور
Féminin	24,3	24,4	إناث
Taux de chômage selon l'âge (en %)			معدل البطالة حسب السن (بـ %)
15 - 24 ans	46,1	48,8	سنة 15-24
25 - 34 ans	25,8	26,6	سنة 25-34
35 - 44 ans	9,0	9,2	سنة 35-44
45 ans et plus	4,8	4,6	سنة فما فوق 45
Taux de chômage selon le diplôme (en %)			معدل البطالة حسب الشهادة (بـ %)
Sans diplôme	7,0	7,6	بدون شهادة
Niveau moyen	17,2	17,7	مستوى متوسط
Niveau supérieur	25,0	24,7	مستوى عالي
Taux de chômage selon le niveau scolaire (en %)			معدل البطالة حسب المستوى الدراسي (بـ %)
Sans niveau	4,8	4,8	بدون مستوى دراسي
Primaire	8,7	9,7	ابتدائي
Collège	17,7	18,3	إعدادي
Secondaire	22,6	22,1	ثانوي
Supérieur	23,4	23,5	عالي
Autre niveau	3,9	4,4	مستوى آخر
Structure de la population active en chômage selon l'âge (en %)			بنية السكان النشيطين العاطلين حسب السن (بـ %)
15 - 24 ans	26,7	27,5	سنة 15-24
25 - 34 ans	48,9	48,4	سنة 25-34
35 - 44 ans	14,4	14,7	سنة 35-44
45 ans et plus	10,0	9,4	سنة فما فوق 45
Total	100	100	المجموع

Tableau 5 : Indicateurs trimestriels du chômage selon le milieu de résidence

الجدول 5 : المؤشرات الفصلية للبطالة حسب وسط الإقامة

Urbain (suite) Indicateurs	الفصل الثاني 2023 2ème trim. 2023	الفصل الثاني 2024 2ème trim. 2024	حضري (تابع) المؤشرات
Structure de la population active en chômage selon le diplôme (en %)			بنية السكان النشيطين العاطلين حسب الشهادة (ب %)
Sans diplôme	14,1	14,4	بدون شهادة
Niveau moyen	38,7	38,8	مستوى متوسط
Niveau supérieur	47,1	46,7	مستوى عالي
Non déclaré	0,1	0,0	غير مصرح
Total	100	100	المجموع
Structure de la population active en chômage selon le niveau scolaire (en %)			بنية السكان النشيطين العاطلين حسب المستوى الدراسي (ب %)
Sans niveau scolaire	3,5	3,3	بدون مستوى دراسي
Primaire	11,2	12,1	ابتدائي
Collège	24,9	25,1	إعدادي
Secondaire	28,9	28,3	ثانوي
Supérieur	31,0	30,7	عالي
Autre niveau	0,4	0,5	مستوى آخر
Total	100	100	المجموع
Part des chômeurs n'ayant jamais travaillé dans la population active en chômage (en %)	52,8	50,9	نسبة العاطلين الذين لم يسبق لهم أن اشتغلوا ضمن السكان النشيطين العاطلين (ب %)
Part des chômeurs de longue durée (12 mois et plus) dans la population active en chômage (en %)	72,6	65,2	نسبة العاطلين لمدة طويلة (12 شهرا فما فوق) ضمن السكان النشيطين العاطلين (ب %)
Structure de la population active en chômage selon les causes du chômage (en %)			بنية السكان النشيطين العاطلين حسب أسباب البطالة (ب %)
Arrêt de l'activité de l'établissement, licenciement	26,1	29,3	توقف نشاط المؤسسة، الطرد
Cessation d'activité indépendante, saisonnière ou pour raison de revenu	20,0	19,5	توقف نشاط حر، موسمي أو بسبب الدخل
Fin d'études ou de formation	40,9	36,6	انتهاء الدراسة أو التكوين
Arrivée à l'âge de travailler	10,1	12,3	بلوغ سن العمل
Autres causes	2,8	2,4	أسباب أخرى
Non déclaré		0,0	غير مصرح
Total	100	100	المجموع

Tableau 5 : Indicateurs trimestriels du chômage selon le milieu de résidence

الجدول 5 : المؤشرات الفصلية للبطالة حسب وسط الإقامة

RURAL Indicateurs	الفصل الثاني 2023	الفصل الثاني 2024	قروي المؤشرات
	2ème trim. 2023	2ème trim. 2024	
Population active en chômage (en milliers)	263	305	السكان النشيطون العاطلون (بالآلاف)
Taux de féminisation de la population active en chômage (en %)	17,6	16,6	نسبة النساء ضمن السكان النشيطين العاطلين (بـ %)
Taux de chômage (en %)	5,7	6,7	معدل البطالة (بـ %)
Taux de chômage selon le sexe (en %)			معدل البطالة حسب الجنس (بـ %)
Masculin	6,1	7,2	ذكور
Féminin	4,4	5,1	إناث
Taux de chômage selon l'âge (en %)			معدل البطالة حسب السن (بـ %)
15 - 24 ans	18,4	20,2	سنة 15-24
25 - 34 ans	6,9	10,0	سنة 25-34
35 - 44 ans	3,6	3,3	سنة 35-44
45 ans et plus	1,9	2,3	سنة فما فوق 45
Taux de chômage selon le diplôme (en %)			معدل البطالة حسب الشهادة (بـ %)
Sans diplôme	2,4	3,4	بدون شهادة
Ayant un diplôme	13,1	13,7	حاصل على شهادة
Taux de chômage selon le niveau scolaire (en %)			معدل البطالة حسب المستوى الدراسي (بـ %)
Sans niveau	1,6	2,4	بدون مستوى دراسي
Primaire	3,9	5,7	ابتدائي
Collège	11,8	11,2	إعدادي
Secondaire	11,1	12,2	ثانوي
Supérieur	27,3	30,4	عالي
Autre niveau	2,0	1,5	مستوى آخر
Structure de la population active en chômage selon l'âge (en %)			بنية السكان النشيطين العاطلين حسب السن (بـ %)
15 - 24 ans	42,9	39,7	سنة 15-24
25 - 34 ans	29,7	35,6	سنة 25-34
35 - 44 ans	14,4	10,8	سنة 35-44
45 ans et plus	13,1	13,8	سنة فما فوق 45
Total	100	100	المجموع

Tableau 5 : Indicateurs trimestriels du chômage selon le milieu de résidence

الجدول 5 : المؤشرات الفصلية للبطالة حسب وسط الإقامة

Rural (suite)	الفصل الثاني 2023	الفصل الثاني 2024	قروري (تابع) المؤشرات
Indicateurs	2ème trim. 2023	2ème trim. 2024	
Structure de la population active en chômage selon le diplôme (en %)			بنية السكان النشيطين العاطلين حسب الشهادة (بـ %)
Sans diplôme	29,7	33,9	بدون شهادة
Niveau moyen	46,9	42,7	مستوى متوسط
Niveau supérieur	23,4	23,4	مستوى عالي
Non déclaré	--	0,0	غير مصرح
Total	100	100	المجموع
Structure de la population active en chômage selon le niveau scolaire (en %)			بنية السكان النشيطين العاطلين حسب المستوى الدراسي (بـ %)
Sans niveau scolaire	10,8	13,4	بدون مستوى دراسي
Primaire	19,4	23,5	ابتدائي
Collège	37,4	31,3	إعدادي
Secondaire	10,4	10,9	ثانوي
Supérieur	20,3	19,7	عالي
Autre niveau	1,7	1,2	مستوى آخر
Total	100	100	المجموع
Part des chômeurs n'ayant jamais travaillé dans la population active en chômage (en %)	44,0	38,8	نسبة العاطلين الذين لم يسبق لهم أن اشتغلوا ضمن السكان النشيطين العاطلين (بـ %)
Part des chômeurs de longue durée (12 mois et plus) dans la population active en chômage (en %)	49,9	45,3	نسبة العاطلين لمدة طويلة (12 شهرا فما فوق) ضمن السكان النشيطين العاطلين (بـ %)
Structure de la population active en chômage selon les causes du chômage (en %)			بنية السكان النشيطين العاطلين حسب أسباب البطالة (بـ %)
Arrêt de l'activité de l'établissement, licenciement	31,2	36,6	توقف نشاط المؤسسة، الطرد
Cessation d'activité indépendante, saisonnière ou pour raison de revenu	24,0	24,2	توقف نشاط حر، موسمي أو بسبب الدخل
Fin d'études ou de formation	32,7	30,3	انتهاء الدراسة أو التكوين
Arrivée à l'âge de travailler	9,8	7,4	بلوغ سن العمل
Autres causes	2,3	1,5	أسباب أخرى
Non déclaré	--	0,0	غير مصرح
Total	100	100	المجموع

Tableau 6 : Indicateurs du chômage selon le niveau du diplôme et le milieu de résidence au premier trimestre 2024

الجدول 6 : مؤشرات البطالة حسب مستوى الشهادة ووسط الإقامة خلال الفصل الأول من سنة 2024

Indicateurs	الشهادة Diplôme			المؤشرات المجموع
	بدون شهادة Sans diplôme	مستوى متوسط Niveau moyen	مستوى عالي Niveau supérieur	
ENSEMBLE				
Taux de chômage selon l'âge (en %)				معدل البطالة حسب السن (بـ %)
15 - 24 ans	16,3	32,2	60,2	سنة 15-24
25 - 34 ans	9,3	18,9	33,2	سنة 25-34
35 - 44 ans	4,9	8,5	11,4	سنة 35-44
45 ans et plus	3,3	5,2	3,2	45 سنة فما فوق
Part des chômeurs n'ayant jamais travaillé dans la population active en chômage (en %)	17,0	42,2	68,2	نسبة العاطلين الذين لم يسبق لهم أن اشتغلوا ضمن السكان النشيطين العاطلين (بـ %)
Part des chômeurs de longue durée (12 mois et plus) dans la population active en chômage (en %)	35,3	59,6	74,6	نسبة العاطلين لمدة طويلة (12 شهرا فما فوق) ضمن السكان النشيطين العاطلين (بـ %)
Structure de la population active en chômage selon les causes du chômage (en %)				بنية السكان النشيطين العاطلين حسب أسباب البطالة (بـ %)
Arrêt de l'activité de l'établissement, licenciement	48,8	35,9	17,9	توقف نشاط المؤسسة، الطرد
Cessation d'activité indépendante, saisonnière ou pour raison de revenu	33,8	21,6	13,5	توقف نشاط حر، موسمي أو بسبب الدخل
Fin d'études ou de formation	6,4	25,6	56,9	انتهاء الدراسة أو التكوين
Arrivée à l'âge de travailler	7,9	14,8	9,6	بلوغ سن العمل
Autres causes	3,1	2,1	2,1	أسباب أخرى
Non déclarée				
Total	100	100	100	المجموع

Tableau 6 : Indicateurs du chômage selon le niveau du diplôme et le milieu de résidence au premier trimestre 2024

الجدول 6 : مؤشرات البطالة حسب مستوى الشهادة ووسط الإقامة خلال الفصل الأول من سنة 2024

Indicateurs	الشهادة Diplôme			المؤشرات
	بدون شهادة Sans diplôme	مستوى متوسط Niveau moyen	مستوى عالي Niveau supérieur	
URBAIN				حضري
Taux de chômage selon l'âge (en %)				معدل البطالة حسب السن (بـ %)
15 - 24 ans	34,4	42,9	62,1	سنة 15-24
25 - 34 ans	14,4	23,4	33,4	سنة 25-34
35 - 44 ans	6,9	9,6	11,9	سنة 35-44
45 ans et plus	4,6	5,7	3,4	45 سنة فما فوق
Part des chômeurs n'ayant jamais travaillé dans la population active en chômage (en %)	19,4	43,0	67,2	نسبة العاطلين الذين لم يسبق لهم أن اشتغلوا ضمن السكان النشيطين العاطلين (بـ %)
Part des chômeurs de longue durée (12 mois et plus) dans la population active en chômage (en %)	39,7	63,3	74,7	نسبة العاطلين لمدة طويلة (12 شهرا فما فوق) ضمن السكان النشيطين العاطلين (بـ %)
Structure de la population active en chômage selon les causes du chômage (en %)				بنية السكان النشيطين العاطلين حسب أسباب البطالة (بـ %)
Arrêt de l'activité de l'établissement, licenciement	46,6	35,9	18,4	توقف نشاط المؤسسة، الطرد
Cessation d'activité indépendante, saisonnière ou pour raison de revenu	33,8	20,9	13,9	توقف نشاط حر، موسمي أو بسبب الدخل
Fin d'études ou de formation	5,1	25,1	55,8	انتهاء الدراسة أو التكوين
Arrivée à l'âge de travailler	10,4	15,8	9,8	بلوغ سن العمل
Autres causes	4,1	2,2	2,1	أسباب أخرى
Non déclarée				
Total	100	100	100	المجموع

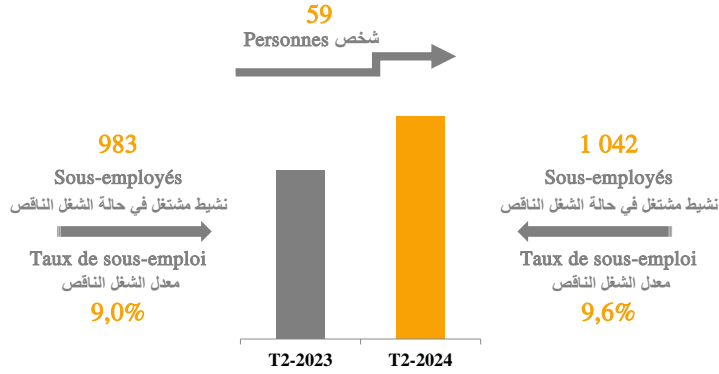
Tableau 6 : Indicateurs du chômage selon le niveau du diplôme et le milieu de résidence au premier trimestre 2024

الجدول 6 : مؤشرات البطالة حسب مستوى الشهادة ووسط الإقامة خلال الفصل الأول من سنة 2024

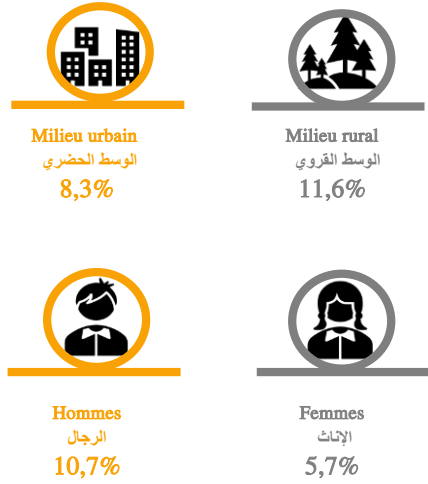
Indicateurs	الشهادة Diplôme			المؤشرات
	بدون شهادة Sans diplôme	مستوى متوسط Niveau moyen	مستوى عالي Niveau supérieur	
RURAL				قروي
Taux de chômage selon l'âge (en %)				معدل البطالة حسب السن (بـ %)
15 - 24 ans	8,7	20,2	52,4	سنة 15-24
25 - 34 ans	5,8	9,2	31,7	سنة 25-34
35 - 44 ans	2,8	4,5	3,9	سنة 35-44
45 ans et plus	2,3	3,2	0,0	45 سنة فما فوق
Part des chômeurs n'ayant jamais travaillé dans la population active en chômage (en %)	12,5	39,0	76,4	نسبة العاطلين الذين لم يسبق لهم أن اشتغلوا ضمن السكان النشيطين العاطلين (بـ %)
Part des chômeurs de longue durée (12 mois et plus) dans la population active en chômage (en %)	27,3	44,4	73,7	نسبة العاطلين لمدة طويلة (12 شهرا فما فوق) ضمن السكان النشيطين العاطلين (بـ %)
Structure de la population active en chômage selon les causes du chômage (en %)				بنية السكان النشيطين العاطلين حسب أسباب البطالة (بـ %)
Arrêt de l'activité de l'établissement, licenciement	53,0	36,1	13,9	توقف نشاط المؤسسة، الطرد
Cessation d'activité indépendante, saisonnière ou pour raison de revenu	33,8	24,6	9,7	توقف نشاط حر، موسمي أو بسبب الدخل
Fin d'études ou de formation	8,7	27,3	66,9	انتهاء الدراسة أو التكوين
Arrivée à l'âge de travailler	3,3	10,6	7,5	بلوغ سن العمل
Autres causes	1,1	1,5	2,1	أسباب أخرى
Total	100	100	100	المجموع

الفصل الرابع : الشغل الناقص
Chapitre 4 : Sous-emploi

Volume des sous-employés (en milliers)
حجم التشغيلين المشتغلين في حالة الشغل
الناقص (بالآلاف)



Taux de sous-emploi selon le milieu et le sexe
معدل الشغل الناقص حسب وسط الإقامة و الجنس



Taux de sous-emploi selon le secteur d'activité économique
معدل الشغل الناقص حسب قطاع النشاط الاقتصادي

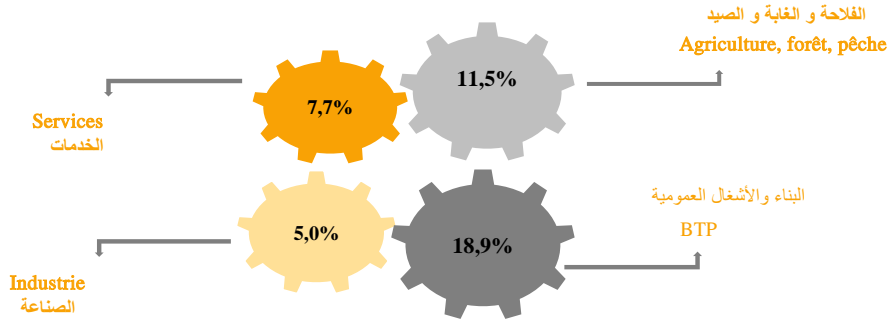


Tableau 7 : Evolution des indicateurs du sous-emploi des actifs occupés âgés de 15 ans et plus selon le milieu de résidence

الجدول 7 : تطور مؤشرات الشغل الناقص لدى السكان النشيطين المشتغلين البالغين من العمر 15 سنة فما فوق حسب وسط الإقامة

ENSEMBLE	الفصل الثاني 2023	الفصل الثاني 2024	المجموع المؤشرات
Indicateurs	2ème trim. 2023	2ème trim. 2024	
Population active occupée sous employée (en milliers)	983	1 042	السكان النشيطون المشتغلون في حالة شغل ناقص (بالآف)
Taux de féminisation de la population active occupée sous employée (en %)	12,3	12,9	نسبة الإناث ضمن السكان النشيطين المشتغلين في حالة شغل ناقص (بـ %)
Taux de sous emploi (en %)	9,0	9,6	معدل الشغل الناقص (بـ %)
Taux de sous emploi selon le sexe (en %)			معدل الشغل الناقص حسب الجنس (بـ %)
Masculin	10,1	10,7	ذكور
Féminin	5,0	5,7	إناث
Taux de sous emploi selon l'âge (en %)			معدل الشغل الناقص حسب السن (بـ %)
15 - 24 ans	13,2	14,9	15-24 سنة
25 - 34 ans	13,2	13,5	25-34 سنة
35 - 44 ans	9,4	9,4	35-44 سنة
45 ans et plus	5,1	6,2	45 سنة فما فوق
Taux de sous emploi selon le niveau du diplôme (en %)			معدل الشغل الناقص حسب مستوى الشهادة (بـ %)
Sans diplôme	8,5	9,7	بدون شهادة
Niveau moyen	10,3	10,1	مستوى متوسط
Niveau supérieur	8,2	8,4	مستوى عالي
Taux de sous emploi selon le secteur d'activité (en %)			معدل الشغل الناقص حسب قطاع النشاط الاقتصادي (بـ %)
Agriculture, forêt et pêche	9,6	11,5	الزراعة، الغابة والصيد
Industrie (y compris l'artisanat)	5,3	5,0	الصناعة (بما في ذلك الصناعة التقليدية)
BTP	17,2	18,9	البناء والأشغال العمومية
Services	7,7	7,7	الخدمات
Taux de sous emploi selon le statut professionnel (en %)			معدل الشغل الناقص حسب الحالة في المهنة (بـ %)
Salarié	10,2	10,3	مستأجرون
Auto emploi	6,7	7,9	مشتغلون لحسابهم الخاص
Emploi non rémunéré	8,8	10,5	مشتغلون بدون أجر
Taux de sous emploi selon le secteur d'emploi (en %)			معدل الشغل الناقص حسب القطاع المشغل (بـ %)
Public et semi public	2,2	1,7	عمومي وشبه عمومي
Privé	9,7	10,4	خاص
Structure de la population active occupée sous employée selon les secteurs d'activité (en %)			بنية الشغل الناقص حسب القطاعات الاقتصادية (بـ %)
Agriculture, forêt et pêche	30,7	33,0	الزراعة، الغابة والصيد
Industrie (y compris l'artisanat)	7,2	6,7	الصناعة (بما في ذلك الصناعة التقليدية)
BTP	21,1	21,2	البناء والأشغال العمومية
Services	41,0	39,1	الخدمات
Autres	0,0	0,0	قطاعات أخرى
Ensemble	100	100	المجموع
Structure de la population active occupée sous employée selon le statut professionnel (en %)			بنية الشغل الناقص حسب الحالة في المهنة (بـ %)
Salarié	64,8	62,2	مستأجرون
Auto emploi	23,1	25,6	مشتغلون لحسابهم الخاص
Emploi non rémunéré	12,1	12,3	مشتغلون بدون أجر
Ensemble	100	100	المجموع

Tableau 7 : Evolution des indicateurs du sous-emploi des actifs occupés âgés de 15 ans et plus selon le milieu de résidence

الجدول 7 : تطور مؤشرات الشغل الناقص لدى السكان النشيطين المشتغلين البالغين من العمر 15 سنة فما فوق حسب وسط الإقامة

URBAIN	الفصل الثاني 2023	الفصل الثاني 2024	حضري
Indicateurs	2ème trim. 2023	2ème trim. 2024	المؤشرات
Population active occupée sous employée (en milliers)	549	552	السكان النشيطون المشتغلون في حالة شغل ناقص (بالآف)
Taux de féminisation de la population active occupée sous employée (en %)	18,2	18,7	نسبة الإناث ضمن السكان النشيطين المشتغلين في حالة شغل ناقص (بـ %)
Taux de sous emploi (en %)	8,4	8,3	معدل الشغل الناقص (بـ %)
Taux de sous emploi selon le sexe (en %)			معدل الشغل الناقص حسب الجنس (بـ %)
Masculin	8,7	8,6	ذكور
Féminin	7,2	7,3	إناث
Taux de sous emploi selon l'âge (en %)			معدل الشغل الناقص حسب السن (بـ %)
15 - 24 ans	11,0	12,3	15-24 سنة
25 - 34 ans	12,1	11,5	25-34 سنة
35 - 44 ans	8,7	8,6	35-44 سنة
45 ans et plus	5,0	5,3	45 سنة فما فوق
Taux de sous emploi selon le niveau du diplôme (en %)			معدل الشغل الناقص حسب مستوى الشهادة (بـ %)
Sans diplôme	8,8	9,2	بدون شهادة
Niveau moyen	8,9	8,1	مستوى متوسط
Niveau supérieur	7,1	7,6	مستوى عالي
Taux de sous emploi selon le secteur d'activité (en %)			معدل الشغل الناقص حسب قطاع النشاط الاقتصادي (بـ %)
Agriculture, forêt et pêche	10,3	9,3	الزراعة، الغابة والصيد
Industrie (y compris l'artisanat)	5,4	4,9	الصناعة (بما في ذلك الصناعة التقليدية)
BTP	16,4	17,5	البناء والأشغال العمومية
Services	7,5	7,6	الخدمات
Taux de sous emploi selon le statut professionnel (en %)			معدل الشغل الناقص حسب الحالة في المهنة (بـ %)
Salarié	8,3	8,1	مستأجرون
Auto emploi	7,9	8,7	مشتغلون لحسابهم الخاص
Emploi non rémunéré	13,8	9,6	مشتغلون بدون أجر
Taux de sous emploi selon le secteur d'emploi (en %)			معدل الشغل الناقص حسب القطاع المشغل (بـ %)
Public et semi public	1,8	1,8	عمومي وشبه عمومي
Privé	9,3	9,2	خاص
Structure de la population active occupée sous employée selon les secteurs d'activité (en %)			بنية الشغل الناقص حسب القطاعات الاقتصادية (بـ %)
Agriculture, forêt et pêche	5,5	4,8	الزراعة، الغابة والصيد
Industrie (y compris l'artisanat)	11,0	10,2	الصناعة (بما في ذلك الصناعة التقليدية)
BTP	23,6	23,5	البناء والأشغال العمومية
Services	60,0	61,5	الخدمات
Autres	0,0	0,0	قطاعات أخرى
Ensemble	100	100	المجموع
Structure de la population active occupée sous employée selon le statut professionnel (en %)			بنية الشغل الناقص حسب الحالة في المهنة (بـ %)
Salarié	70,7	68,0	مستأجرون
Auto emploi	25,4	29,4	مشتغلون لحسابهم الخاص
Emploi non rémunéré	3,9	2,6	مشتغلون بدون أجر
Ensemble	100	100	المجموع

Tableau 7 : Evolution des indicateurs du sous-emploi des actifs occupés âgés de 15 ans et plus selon le milieu de résidence

الجدول 7 : تطور مؤشرات الشغل الناقص لدى السكان النشيطين المشتغلين البالغين من العمر 15 سنة فما فوق حسب وسط الإقامة

RURAL	الفصل الثاني 2023	الفصل الثاني 2024	قروي
Indicateurs	2ème trim. 2023	2ème trim. 2024	المؤشرات
Population active occupée sous employée (en milliers)	434	490	السكان النشيطون المشتغلون في حالة شغل ناقص (بالآف)
Taux de féminisation de la population active occupée sous employée (en %)	4,8	6,3	نسبة الإناث ضمن السكان النشيطين المشتغلين في حالة شغل ناقص (بـ %)
Taux de sous emploi (en %)	9,9	11,6	معدل الشغل الناقص (بـ %)
Taux de sous emploi selon le sexe (en %)			معدل الشغل الناقص حسب الجنس (بـ %)
Masculin	12,3	14,0	ذكور
Féminin	2,1	3,2	إناث
Taux de sous emploi selon l'âge (en %)			معدل الشغل الناقص حسب السن (بـ %)
15 - 24 ans	15,0	16,9	15-24 سنة
25 - 34 ans	15,0	17,0	25-34 سنة
35 - 44 ans	10,8	10,9	35-44 سنة
45 ans et plus	5,1	7,6	45 سنة فما فوق
Taux de sous emploi selon le niveau du diplôme (en %)			معدل الشغل الناقص حسب مستوى الشهادة (بـ %)
Sans diplôme	8,3	10,2	بدون شهادة
Niveau moyen	13,5	14,7	مستوى متوسط
Niveau supérieur	17,9	16,3	مستوى عالي
Taux de sous emploi selon le secteur d'activité (en %)			معدل الشغل الناقص حسب قطاع النشاط الاقتصادي (بـ %)
Agriculture, forêt et pêche	9,6	11,8	الزراعة، الغابة والصيد
Industrie (y compris l'artisanat)	5,0	5,5	الصناعة (بما في ذلك الصناعة التقليدية)
BTP	18,7	21,2	البناء والأشغال العمومية
Services	8,3	7,9	الخدمات
Taux de sous emploi selon le statut professionnel (en %)			معدل الشغل الناقص حسب الحالة في المهنة (بـ %)
Salarié	15,9	16,5	مستأجرون
Auto emploi	5,5	7,0	مشتغلون لحسابهم الخاص
Emploi non rémunéré	8,2	10,6	مشتغلون بدون أجر
Taux de sous emploi selon le secteur d'emploi (en %)			معدل الشغل الناقص حسب القطاع المشغل (بـ %)
Public et semi public	4,2	0,9	عمومي وشبه عمومي
Privé	10,2	12,0	خاص
Structure de la population active occupée sous employée selon les secteurs d'activité (en %)			بنية الشغل الناقص حسب القطاعات الاقتصادية (بـ %)
Agriculture, forêt et pêche	62,7	64,8	الزراعة، الغابة والصيد
Industrie (y compris l'artisanat)	2,5	2,7	الصناعة (بما في ذلك الصناعة التقليدية)
BTP	17,9	18,6	البناء والأشغال العمومية
Services	16,9	13,9	الخدمات
Autres	0,0	0,0	قطاعات أخرى
Ensemble	100	100	المجموع
Structure de la population active occupée sous employée selon le statut professionnel (en %)			بنية الشغل الناقص حسب الحالة في المهنة (بـ %)
Salarié	57,3	55,6	مستأجرون
Auto emploi	20,3	21,3	مشتغلون لحسابهم الخاص
Emploi non rémunéré	22,4	23,1	مشتغلون بدون أجر
Ensemble	100	100	المجموع

لمحة منهجية

APERÇU METHODOLOGIQUE

L'un des principaux objectifs assignés à l'Enquête nationale sur l'emploi à partir de 1999 est de fournir des indicateurs trimestriels sur le niveau et les caractéristiques de l'activité, de l'emploi et du chômage au niveau national et par milieu de résidence

Cette enquête touche annuellement un échantillon de 90.000 ménages dont près de 30.000 ménages ruraux, représentatif des différentes catégories sociales et régions du pays. La collecte des données est étalée sur toute l'année de façon à tenir compte des fluctuations saisonnières qui affectent certaines variables appréhendées par l'enquête.

Les définitions des principaux concepts et indicateurs utilisés* sont présentées ci-après :

Population active :

Elle est constituée de toutes les personnes des deux sexes qui constituent la main d'œuvre disponible pour la production des biens et services. Elle comprend, d'une part, les personnes pourvues d'un emploi ou actives occupées, et d'autre part, les personnes actives en chômage.

Actifs occupés :

La population active occupée comprend toutes les personnes, âgées de 7 ans et plus, participant à la production de biens et services, ne serait-ce que pour une heure, pendant une brève période de référence spécifiée et toutes les personnes pourvues normalement d'un emploi, mais absentes de leur travail pour un empêchement temporaire. Il s'agit d'un concept large qui englobe tous les types d'emplois, y compris le travail occasionnel, le travail à temps partiel et toutes les formes d'emplois irréguliers.

* Les définitions et concepts utilisés sont conformes aux recommandations du Bureau International du Travail (BIT).

Chômeurs :

La population active en chômage est constituée des personnes âgées de 15 ans et plus, qui n'ont pas une activité professionnelle et qui sont à la recherche d'un emploi.

La notion de recherche d'un emploi est utilisée au sens large. Ainsi, les enquêtés qui avancent une raison de "non recherche" qui est indépendante de leur volonté, sont considérés comme chômeurs (personnes découragées par la recherche active). C'est le cas des personnes qui :

- croient que le travail est non disponible dans leur localité de résidence ;
- déclarent ne pas avoir le niveau de formation, de qualification ou d'expérience nécessaire pour accéder à un emploi ;
- sont trop jeunes ou trop âgées pour être embauchées par les employeurs ;
- ont un handicap personnel pour trouver un emploi ;
- ont une promesse d'embauche ;
- attendent une réponse de l'employeur.

من أبرز أهداف البحث الوطني حول التشغيل، انطلاقاً من سنة 1999، توفير مؤشرات فصلية حول مستوى ومميزات النشاط والتشغيل والبطالة على الصعيد الوطني وحسب وسط الإقامة.

يشمل هذا البحث سنويا عينة من 90 000 أسرة، منها حوالي 30 000 أسرة قروية، تمثل مختلف شرائح المجتمع وجهات البلاد. ويتم تجميع المعطيات على امتداد السنة، وذلك قصد الأخذ بعين الاعتبار التقلبات الموسمية التي تؤثر على بعض المتغيرات التي قاربها البحث.

وفيما يلي المفاهيم الأساسية والمؤشرات المستعملة*:

السكانة النشيطة :

تتكون من جميع الأشخاص من كلا الجنسين، والذين يشكلون اليد العاملة المتوفرة لإنتاج السلع والخدمات. تضم من جهة، كل الأشخاص الذين يتوفرون على شغل أو النشيطين المشتغلين، ومن جهة أخرى، الأشخاص النشيطين الذين هم في حالة بطالة.

النشيطون المشتغلون :

السكانة النشيطة المشتغلة تضم جميع الأشخاص البالغين من العمر 7 سنوات فما فوق والذين يساهمون في إنتاج السلع والخدمات، ولو لمدة ساعة واحدة، خلال فترة مرجعية وجيزة محددة وكل الأشخاص الذين يتوفرون على شغل وتغيّبوا عنه لسبب عارض. يتعلّق الأمر هنا بتصور واسع يشمل كل أنواع الشغل بما في ذلك الشغل الظرفي أو الشغل لفترة محدودة وكل أنواع التشغيل غير المنتظم.

* المفاهيم والتعاريف المستعملة متطابقة مع توصيات مكتب العمل الدولي (BIT).

العاطلون :

تتكون السكانة النشيطة العاطلة من كل الأشخاص البالغين من العمر 15 سنة فما فوق و لا يتوفرون على نشاط مهني وهم بصدد البحث عن شغل.

وللإشارة فإن مفهوم البحث عن شغل يستعمل بمعناه الواسع. حيث أن المبحوثين الذين يصرحون بسبب "العدم البحث" خارج عن إرادتهم، يعتبرون عاطلين (الأشخاص الذين وهن عزمهم وكلوا من البحث الفعلي). وهو وضع كل الأشخاص الذين :

- يعتقدون أن الشغل غير متوفر في مكان إقامتهم ؛
- يصرحون أنهم لا يتوفرون على مؤهل أو تجربة أو مستوى تكوين يساعدهم على الحصول على شغل ؛
- يعتقدون أنهم لم يبلغوا بعد أو تجاوزوا سن العمل ؛
- لديهم عائق شخصي يمنعهم من الحصول على شغل؛
- لديهم وعد بالعمل ؛
- ينتظرون جواباً من مشغل.

السكان غير النشيطة :

Population inactive :

Est considérée inactive toute personne qui n'est ni active occupée, ni en chômage. La population inactive comprend les élèves, les étudiants, les femmes au foyer, les retraités, les rentiers, les infirmes ou malades, les vieillards et les autres inactifs.

يعتبر غير نشيط كل شخص ليس بنشط مشغول ولا بعاطل. وتضم السكان غير النشيطة التلاميذ والطلبة وريبات البيوت والمتقاعدين والملاكين والمعاقين والمرضى و المسنين وغير النشيطين الآخرين.

معدل النشاط :

Taux d'activité :

Le taux d'activité est l'un des principaux indicateurs du niveau de l'activité. Il indique la part des personnes qui participent ou cherchent à participer à la production de biens et services dans une population donnée.

معدل النشاط من أهم مؤشرات مستوى النشاط ويدل على نسبة الأشخاص الذين يساهمون أو يبحثون من أجل المساهمة في إنتاج السلع والخدمات ضمن ساكنة معينة.

Le taux d'activité de la population âgée de 15 ans et plus se calcule comme suit :

ويقاس معدل النشاط لدى الساكنة البالغة من العمر 15 سنة فما فوق كالتالي :

$$\left[\frac{\text{Population active âgée de 15 ans et plus}}{\text{Population totale âgée de 15 ans et plus}} \right] \times 100$$

$$\left[\frac{\text{السكان النشيطة البالغة من العمر 15 سنة فما فوق}}{\text{مجموع الساكنة البالغة 15 سنة فما فوق}} \right] \times 100$$

معدل البطالة :

Taux de chômage :

Ce taux renseigne sur le déséquilibre entre l'offre et la demande d'emplois. Il exprime la part de la population dépourvue d'un emploi et qui le cherche activement ou passivement, parmi la population active âgée de 15 ans et plus. Ce taux est obtenu comme suit :

يمكن هذا المعدل من إبراز مستوى الاختلال بين عرض وطلب الشغل. ويحدد نسبة الساكنة التي لا تتوفر على شغل وتبحث عنه بشكل فعال أو غير فعال، ضمن الساكنة النشيطة البالغة من العمر 15 سنة فما فوق. ويقاس هذا المعدل كالتالي :

$$\left[\frac{\text{Population active en chômage}}{\text{Population active âgée de 15 ans et plus}} \right] \times 100$$

$$\left[\frac{\text{السكان النشيطة العاطلة}}{\text{مجموع الساكنة النشيطة البالغة من العمر 15 سنة فما فوق}} \right] \times 100$$

معدل الشغل :

Taux d'emploi :

Exprime la part de la population active occupée dans une population donnée.

يعبر عن نسبة الساكنة المشغولة ضمن ساكنة معينة.

Population active occupée sous-employée :

السكان النشيطون في حالة شغل ناقص :

Population active occupée sous-employée :

تتكون هذه الفئة من السكان :

- des actifs occupés âgés de 15 ans et plus disposés à faire des heures complémentaires, disponibles pour le faire et ayant travaillé au cours de la semaine de référence moins de 48 heures ;

- النشيطين المشغولين البالغين من العمر 15 سنة فما فوق الراغبين في القيام بعدد أكبر من ساعات العمل والمستعدين لذلك والذين عملوا خلال أسبوع المرجع لمدة تقل عن 48 ساعة ؛

- et des actifs occupés âgés de 15 ans et plus, ayant travaillé plus que le seuil fixé ci-dessus et qui sont à la recherche d'un autre emploi ou disposés à changer d'emploi pour l'une des deux raisons suivantes :

- والنشيطين المشغولين البالغين من العمر 15 سنة فما فوق والذين عملوا خلال أسبوع المرجع أكثر من العتبة المشار إليها أعلاه والذين هم بصدد البحث عن شغل آخر لتغيير شغلهم الحالي لأحد السببين :

. inadéquation de leur emploi avec leur formation ou leur qualification ;

عدم ملائمة شغلهم للمؤهلات وللتكوين الذي يتوفرون عليه ؛

. insuffisance du revenu procuré par leur travail.

عدم القناعة بالمدخل الذي يجنونه من عملهم.

Taux de sous emploi :

Ce taux renseigne sur l'importance des principales formes de sous-utilisation des actifs occupés. Il exprime la part des actifs occupés sous-employés dans la population active occupée âgée de 15 ans et plus. Il se calcule comme suit :

معدل الشغل الناقص :

يمكن هذا المعدل من الإحاطة بأهمية المظاهر الأساسية لسوء استخدام اليد العاملة المشغولة. ويحدد نسبة النشيطين المشغولين في حالة شغل ناقص ضمن السكان النشيطين المشغولين البالغين من العمر 15 سنة فما فوق. ويقاس هذا المعدل كما يلي :

$$\left[\frac{\text{population active occupée sous employée}}{\text{population active occupée âgée de 15 ans et plus}} \right] \times 100$$

$$\left[\frac{\text{السكان النشيطة المشغولة في حالة شغل ناقص}}{\text{السكان النشيطة المشغولة البالغة من العمر 15 سنة فما فوق}} \right] \times 100$$

Niveau moyen : Certificats de l'enseignement , fondamental, diplômes de qualification ou de spécialisation professionnelle

مستوى متوسط : شهادات التعليم الأساسي، شهادات التأهيل أو التخصص المهني

Niveau supérieur : Baccalauréat, diplômes de cadres moyens et diplômes de l'enseignement supérieur (facultés, grandes écoles et instituts supérieurs).

مستوى عالي : بكالوريا، شهادات الأطر المتوسطة وشهادات التعليم العالي (الجامعات والمدارس والمعاهد العليا).

لأجل طلبات الاقتناء أو الاشتراك في المنشورات الإحصائية للمندوبية السامية للتخطيط ، يرجى الاتصال بمصلحة التوثيق والتوزيع التابعة لمديرية الإحصاء ،
زنقة محمد بالحسن الوزاني ، أكدال العالي ، ص.ب. 178 ، 10001 الرباط - المغرب

الهاتف : (212).37.27.29.00 - الفاكس : (212)05.37.77.32.17
البريد الإلكتروني : statguichet@hcp.ma

**Pour toute demande d'acquisition ou d'abonnement aux publications
statistiques du Haut Commissariat au Plan, veuillez vous adresser au service de
la documentation et de la diffusion de la Direction de la Statistique, rue
Mohamed Belhassan
El Ouazzani, Haut-Agdal, BP 178, 10001 Rabat-Maroc
Tél : (212)05. 37.27.29.00. -Fax : (212) 05.37.77.32.17
E-mail : statguichet@hcp.ma**