

● على صعيد مدينة الحسمة

ارتفاع الرقم الاستدلالي للأثمان عند الاستهلاك خلال شهر غشت 2018 ب 2.0% مقارنة مع الشهر المنصرم .

نتج ارتفاع الرقم الاستدلالي للأثمان عند الاستهلاك عن ارتفاع الرقم الاستدلالي للمواد الغذائية ب 3.7% وارتفاع الرقم الاستدلالي للمواد غير الغذائية ب 1.3% . ويعود ارتفاع مؤشر المواد الغذائية المسجلة ما بين شهري يوليوز و غشت 2018 بالأساس إلى ارتفاع مؤشرات أثمان كل من "السّمك وفواكه البحر " ب 16.6% و "الخضر" ب 11.5% و"الفواكه" ب 5.4% . أما ارتفاع مؤشر المواد غير الغذائية فيعود بالأساس إلى ارتفاع مؤشرات أثمان كل من الأقسام المكونة له "مطاعم وفنادق" ب 3.4% و "الملابس والأحذية" ب 1.6% و "النقل" ب 0.2% مع استقرار باقي الأقسام الغير الغذائية .

أما بخصوص الرقم الاستدلالي الشهري للأثمان عند الاستهلاك خلال شهر غشت من سنة 2018 ومقارنة مع نفس الشهر من سنة 2017، فقد عرف ارتفاعا ب 2.2% ، وذلك راجع إلى ارتفاع مؤشر أثمان كل من المواد الغذائية ب 1.5% و ارتفاع المواد غير الغذائية ب 2.8 .

ويرجع ارتفاع مؤشر المواد الغذائية إلى ارتفاع مؤشر أثمان كل من "الفواكه" ب 18.0% و "اللحوم" ب 6.4% و "الزيوت والدهنيات" ب 3.4% و "السكر و الحلويات" ب 2.4% .

أما ارتفاع مؤشر المواد غير الغذائية فيعود بالخصوص إلى ارتفاع مؤشرات أثمان كل من "مطاعم وفنادق" ب 10.9% و "مواد وخدمات أخرى" ب 7.9% و "الأثاث والأدوات المنزلية والصيانة" ب 3.7% و "النقل" ب 3.2% و "الملابس والأحذية" ب 1.7% .

التغير السنوي (%) للرقم الاستدلالي العام عند الاستهلاك لشهر غشت بمدن طنجة، تطوان والحسمة والمستوى الوطني : (سنة الأساس:2006)

	طنجة	تطوان	الحسمة	الوطني
غشت 2013/12	3,8	1,0	4,1	1,9
غشت 2014/13	-0,8	-1,1	-2,5	0,0
غشت 2015/14	1,8	2,8	1,0	1,7
غشت 2016/15	1,7	1,3	2,5	1,6
غشت 2017/16	0,8	0,8	0,0	0,3
غشت 2018/17	1,0	1,4	2,2	1,7

المصدر : المندوبية السامية للتخطيط

Pour en savoir plus :

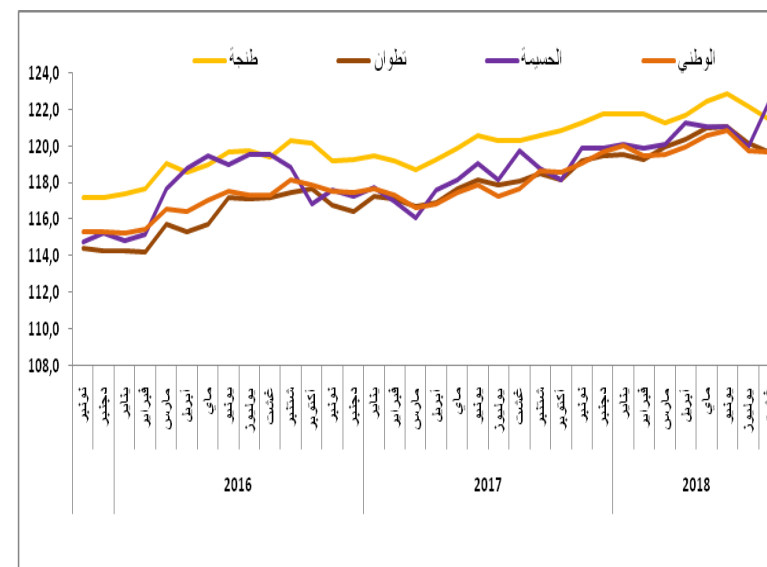
- Pour comprendre le pouvoir d'achat et l'indice des prix : http://www.hcp.ma/Indice-des-prix-a-la-consommation_r108.html
- Pour simuler votre indice de prix à la consommation (IPC) : http://www.hcp.ma/Simuler-votre-indice-de-prix-a-la-consommation-IPC_a638.htm

● تطور(%) الرقم الاستدلالي للأثمان عند الاستهلاك حسب أقسام المواد لمدينة الحسمة

أقسام المواد	غشت/يوليوز 2018	غشت 2017/2018	الأولى 2017/2018
المواد الغذائية	3.7	1.5	2.5
01 - المواد الغذائية والمشروبات غير الكحولية	3.9	1.0	1.9
02 - المشروبات الكحولية والتبغ	0.0	10.9	12.4
المواد غير الغذائية	1.3	2.8	1.9
03- الملابس والأحذية	1.6	1.7	0.2
04- السكن والماء والكهرباء والغاز ومحروقات أخرى	0.0	0.0	0.0
05- الأثاث والأدوات المنزلية والصيانة العادية للمزتل	0.1	3.7	1.8
06- الصحة	0.0	0.3	0.2
07- النقل	0.2	3.2	1.4
08- المواصلات	0.0	0.0	0.0
09- الترفيه والثقافة	0.0	0.4	0.5
10- التعليم	0.0	0.0	0.0
11- مطاعم وفنادق	3.4	10.9	3.1
12- مواد وخدمات أخرى	0.0	7.9	8.4
الرقم الاستدلالي العام	2.0	2.2	2.4

المصدر : المندوبية السامية للتخطيط

التطور الشهري للرقم الاستدلالي للأثمان عند الاستهلاك على الصعيد الوطني ومدن طنجة و تطوان و الحسمة



المصدر : المندوبية السامية للتخطيط

● على صعيد مدينة طنجة

انخفاض الرقم الاستدلالي للأثمان عند الاستهلاك خلال شهر غشت 2018 ب (-0.6%) مقارنة مع الشهر المنصرم

نتج انخفاض الرقم الاستدلالي للأثمان عند الاستهلاك عن انخفاض الرقم الاستدلالي للمواد الغذائية ب (-1.5%) وارتفاع الرقم الاستدلالي للمواد غير الغذائية ب 0.6% . ويعود انخفاض مؤشر المواد الغذائية المسجلة ما بين شهري يوليوز و غشت 2018 بالأساس إلى انخفاض مؤشرات أثمان كل من "الخضر" ب (-13.4%) و "القهوة والشاي والككاو " و "الزيوت والدهنيات " ب (-1.4%) و يعود ارتفاع مؤشر المواد غير الغذائية بالأساس إلى ارتفاع مؤشرات أثمان كل من الأقسام المكونة له " التعليم " ب 0.4% و "السكن ومحروقات أخرى" ب 0.1% مع استقرار باقي الأقسام الغير الغذائية.

أما بخصوص الرقم الاستدلالي الشهري للأثمان عند الاستهلاك خلال شهر غشت من سنة 2018 ومقارنة مع نفس الشهر من سنة 2017، فقد عرف ارتفاعا قدره 1.0%، ويعزى ذلك إلى انخفاض مؤشر أثمان المواد الغذائية ب (-0.1%) و ارتفاع المواد غير الغذائية ب 2.9% . ويرجع انخفاض مؤشر أثمان

المواد الغذائية بالخصوص إلى انخفاض مؤشر "مواد غذائية غير مصنفة في مكان آخر" ب (-17.5%) و "الخضر" ب (-12.2%) و "القهوة والشاي والككاو" ب (-2.6%) . و يعود ارتفاع مؤشر المواد غير الغذائية بالخصوص إلى ارتفاع جل مؤشرات أثمان الأقسام المكونة له ، و قد تراوح هذا الارتفاع ما بين 0.4% بالنسبة لقسم "مطاعم وفنادق" و 8.7% لقسم " مواد وخدمات أخرى". و قد سجل انخفاضا وحيدا ب (-0.4%) بالنسبة لقسم "الملابس والأحذية" .

● على صعيد مدينة تطوان

انخفاض الرقم الاستدلالي للأثمان عند الاستهلاك خلال شهر غشت 2018 ب (-0.4%) مقارنة مع الشهر المنصرم

نتج انخفاض الرقم الاستدلالي للأثمان عند الاستهلاك عن انخفاض الرقم الاستدلالي للمواد الغذائية ب (-1.4%) ارتفاع الرقم الاستدلالي للمواد غير الغذائية ب 0.1% . و يعود انخفاض مؤشر المواد الغذائية المسجلة ما بين شهري يوليوز و غشت 2018 بالأساس إلى انخفاض مؤشرات أثمان كل "الخضر" ب (-10.2%) و"مواد غذائية غير مصنفة في مكان آخر" ب (-2.9%) و "الزيوت و الدهنيات" ب (-1.7%) و " الحليب و الجبن و البيض " ب (-1.4%) . و يعود ارتفاع مؤشر المواد غير الغذائية بالأساس إلى مؤشرات أثمان كل من الأقسام المكونة له " الملابس والأحذية " ب 0.6% و "مواد وخدمات أخرى" ب 0.2% و "السكن ومحروقات أخرى" و "مطاعم وفنادق" و ب 0.1% مع استقرار باقي الأقسام الغير الغذائية .

أما بخصوص الرقم الاستدلالي الشهري للأثمان عند الاستهلاك خلال شهر غشت من سنة 2018 ومقارنة مع نفس الشهر من سنة 2017، فقد عرف ارتفاعا قدره 1.4%، ويعزى ذلك إلى ارتفاع مؤشر أثمان المواد الغذائية ب 0.2% و ارتفاع المواد غير الغذائية ب 3.0% . ويرجع ارتفاع مؤشر أثمان المواد الغذائية بالخصوص إلى ارتفاع مؤشر أثمان "الفواكه" ب 13.2% و "السكر و الحلويات" ب 2.2% و"الزيوت و الدهنيات" ب 1.7% . أما ارتفاع مؤشر المواد غير الغذائية فيعود بالخصوص إلى ارتفاع مؤشرات أثمان كل من "مواد وخدمات أخرى" ب 6.8% و "الملابس والأحذية" ب 4.3% و "مطاعم وفنادق" ب 4.2% و "الصحة" ب 2.4% و "النقل" ب 2.0% .

تطور(%) الرقم الاستدلالي للأثمان عند الاستهلاك حسب أقسام المواد لمدينة طنجة

أقسام المواد	غشت/يوليوز 2018	غشت 2017/2018	الأولى 2017/2018
المواد الغذائية	-1.5	-0.1	2.6
01 - المواد الغذائية والمشروبات غير الكحولية	-1.6	-0.5	2.3
02 - المشروبات الكحولية والتبغ	0.0	9.6	10.8
المواد غير الغذائية	0.6	2.9	2.5
03- الملابس والأحذية	-0.1	-0.4	0.3
04- السكن والماء والكهرباء والغاز ومحروقات أخرى	0.1	0.6	0.5
05- الأثاث والأدوات المنزلية والصيانة العادية للمزتل	-0.1	2.2	1.3
06- الصحة	0.0	0.6	0.5
07- النقل	0.0	2.7	1.3
08- المواصلات	0.0	0.0	0.0
09- الترفيه والثقافة	0.0	0.7	0.5
10- التعليم	0.4	0.5	0.2
11- مطاعم وفنادق	0.0	0.4	2.7
12- مواد وخدمات أخرى	0.0	8.7	7.5
الرقم الاستدلالي العام	-0.6	1.0	1.9

المصدر : المندوبية السامية للتخطيط

تطور(%) الرقم الاستدلالي للأثمان عند الاستهلاك حسب أقسام المواد لمدينة تطوان

أقسام المواد	غشت/يوليوز 2018	غشت 2017/2018	الأولى 2017/2018
المواد الغذائية	-1.4	0.2	2.4
01 - المواد الغذائية والمشروبات غير الكحولية	-1.4	-0.2	2.0
02 - المشروبات الكحولية والتبغ	0.0	9.5	10.8
المواد غير الغذائية	0.1	3.0	3.2
03- الملابس والأحذية	0.6	4.3	4.8
04- السكن والماء والكهرباء والغاز ومحروقات أخرى	0.1	0.8	1.5
05- الأثاث والأدوات المنزلية والصيانة العادية للمزتل	-0.1	-1.2	0.7
06- الصحة	0.0	2.4	2.0
07- النقل	0.0	2.0	1.4
08- المواصلات	0.0	0.0	0.0
09- الترفيه والثقافة	0.0	-0.1	2.1
10- التعليم	0.0	0.1	0.1
11- مطاعم وفنادق	0.1	4.2	3.1
12- مواد وخدمات أخرى	0.2	6.8	6.7
الرقم الاستدلالي العام	-0.4	1.4	2.3

المصدر : المندوبية السامية للتخطيط