

ROYAUME DU MAROC



المنذوبية السامية للتخطيط
HAUT-COMMISSARIAT AU PLAN

المملكة المغربية

DIRECTION REGIONALE DE
TAZA-ALHOCEIMA-TAOUNATE

المديرية الجهوية
تازة- الحسيمة-تاوانات

تقرير حول الوضعية الديموغرافية والسوسيو-اقتصادية بإقليم الحسيمة

يونيو 2016

1. السكان والأسر

1.1 تطور عدد السكان وتوزيعهم حسب الوسط

وصل تعداد سكان إقليم الحسيمة حسب إحصاء 2014 إلى 399654 نسمة، وهو ما يمثل 11,2% من سكان جهة طنجة-تطوان-الحسيمة و1,2% من السكان على الصعيد الوطني. وقد تراجع معدل التزايد السنوي لسكان الإقليم ما بين 2004 و2014 مقارنة مع ما كان عليه ما بين 1994 و2004 حيث انتقل من 0,3% إلى 0,1%. ويبقى هذا المعدل أقل من نظيره المسجل على الصعيد الوطني والذي وصل إلى 1,25%.

أما نسبة التمدن، فقد بلغت 34,4% (29,9% سنة 2004) مقابل 59,9% بجهة طنجة-تطوان-الحسيمة و 60,4% على المستوى الوطني. ويرجع هذا الارتفاع إلى الهجرة القروية و توسيع المجال الحضري لبعض البلديات التابعة للإقليم، بالإضافة إلى ارتقاء مركز سيدي بوعفيف إلى درجة مركز حضري (إحصائياً).

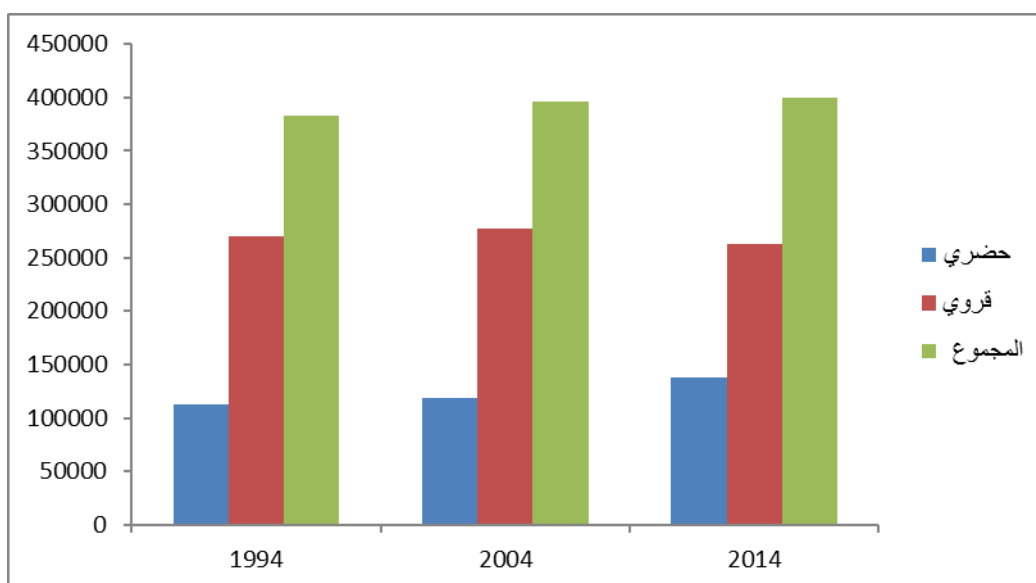
ويشير توزيع السكان حسب الجنس إلى أن الإناث يمثلن 50,1% من مجموع ساكنة الإقليم، وبذلك تكون نسبة الذكورة هي 99,6 رجل لكل 100 امرأة.

توزيع سكان إقليم الحسيمة بين إحصاءات 1994 و2004 و2014 حسب وسط الإقامة

معدل النمو (%) ما بين 2004-2014	2014	2004	1994	الإقليم
1,5	137 369	118 463	112 588	الوسط الحضري
-0,6	262 285	277 181	270 348	الوسط القروي
0,1	399 654	395 644	382 972	مجموع الإقليم

الإحصاءات العامة للسكان والسكنى 2014-2004-1994

تطور عدد سكان إقليم الحسيمة بين إحصاءات 1994 و2004 و2014



2.1 البنية العمرية للسكان

تحت تأثير تراجع الخصوبة، فإن نسبة البالغين أقل من 15 سنة مستمرة في الانخفاض، حيث انتقلت من 33,9% سنة 2004 إلى 27,4% سنة 2014. أما بخصوص الأشخاص في سن العمل (15-59 سنة)، فقد ارتفعت نسبتهم من 58,6% سنة 2004 إلى 64,1% سنة 2014 وذلك بفعل الزخم السكاني الناتج عن معدلات الخصوبة المرتفعة التي سجلت خلال السنوات الماضية. وبالنسبة للأشخاص البالغين من العمر 60 سنة أو أكثر، فقد ارتفعت نسبتهم من 7,5% سنة 2004 إلى 8,5% سنة 2014.

توزيع سكان إقليم الحسيمة حسب فئات الأعمار الكبرى والوسط

فئات الأعمار	2014			2004		
	المجموع	قروي	حضري	المجموع	قروي	حضري
14-00 سنة	27,4	29,1	24,1	33,9	36,3	28,4
59-15 سنة	64,1	63,0	66,4	58,6	56,5	63,4
60 سنة وأكثر	8,5	7,9	9,6	7,5	7,2	8,2
المجموع	100	100	100	100	100	100

الإحصاء العام للسكان والسكنى لسنة 2004 و2014

3.1 تطور عدد الأسر ومتوسط حجمها

حسب إحصاء 2014، بلغ عدد أسر إقليم الحسيمة 79326 أسرة وهو ما يمثل 9,9 % من أسر جهة طنجة- تطوان- الحسيمة و1,1% من مجموع الأسر على الصعيد الوطني، وبذلك تكون أسر الإقليم قد عرفت نموا إجماليا يقدر بـ 18,3% في فترة ما بين الإحصاءين. وقد بلغ متوسط حجم الأسرة بإقليم الحسيمة 5 أفراد (مقابل 5,8 سنة 2004). وبلغ 4,2 فرد بالوسط الحضري (مقابل 4,9 سنة 2004) و 5,5 أفراد بالوسط القروي (مقابل 6,4 سنة 2004). ويعزى هذا الانخفاض لتراجع المعدل التركيبي للخصوبة بالإقليم.

حجم الأسر حسب وسط الإقامة حسب إحصاء 2014

2014			
حضري	قروي	مجموع	
4,2	5,5	5,0	الحسيمة
4,0	5,2	4,4	جهة طنجة- تطوان- الحسيمة
4,2	5,3	4,6	الوطني

الإحصاء العام للسكان و السكنى 2014

2. الحالة العائلية والزواجية

حسب معطيات إحصاء 2014، فإن نسبة العازبين بالإقليم تشكل 59,6% مقابل 49,2% سنة 2004، حيث أن ارتفاع مدة الدراسة ومعدل السن عند الزواج الأول زيادة على الظروف الاجتماعية والاقتصادية تبقى من أهم أسباب هذا الارتفاع. وإجمالا، لم يعرف متوسط السن عند الزواج الأول تغييرا ما بين 2004 و 2014 حيث سجل على التوالي 31,2 سنة و 31,6 سنة. فعند الذكور سجل ارتفاعا حيث انتقل هذا المعدل من 32,5 سنة إلى 33,3 سنة بينما لدى الإناث انخفض من 29,9 سنة إلى 29,6 سنة.

الحالة العائلية للسكان البالغين 15 سنة فما فوق

2014				2004				
مطلق	أرمل	متزوج	أعزب	مطلق	أرمل	متزوج	أعزب	
0,7	3,3	36,3	59,6	0,8	4,7	45,3	49,2	إقليم الحسيمة
1,1	3,3	39,4	56,1					جهة طنجة- تطوان- الحسيمة
1,6	3,9	41,4	53,2	2,0	5,6	52,7	39,7	المجموع الوطني

الإحصاء العام للسكان و السكنى لسنة 2004 و 2014

3. المعدل التركيبي للخصوبة

بلغ متوسط عدد الأطفال لكل امرأة بإقليم الحسيمة في حدود 2,2 طفل سنة 2014 مقابل 2,5 طفل سنة 2004 وقد هم هذا الانخفاض الواسع القروي والحضري معا.

المعدل التركيبي للخصوبة

2014			2004			
المجموع	قروي	حضري	المجموع	قروي	حضري	
2,2	2,3	2,1	2,5	2,8	1,8	إقليم الحسيمة
2,2	2,4	2,1	-	-	-	جهة طنجة- تطوان- الحسيمة
2,2	2,5	2	2,5	3,1	2,1	الوطني

الإحصاء العام للسكان و السكنى لسنة 2004 و 2014

4. الأمية

خلال سنة 2014، بلغ معدل الأمية للبالغين 10 سنوات فما فوق في إقليم الحسيمة 39,3% مسجلا انخفاضا ملحوظا بالمقارنة مع سنة 2004 (52%). ونلاحظ ارتفاع هذا المعدل لدى النساء بنسبة تقارب الضعف مقارنة مع ما هو مسجل لدى الرجال إذ بلغ معدل الأمية سنة 2014: 52,7% لدى الإناث و 25,8% لدى الذكور. أما بالوسط القروي، فقد بلغ معدل الأمية سنة 2014: 45,7% مقابل 27,3% بالوسط الحضري.

تطور معدل الأمية (%)

2014			2004			
المجموع	قروي	حضري	المجموع	قروي	حضري	
39,3	45,7	27,3	52	60,2	34	إقليم الحسيمة
31	44,7	22,1	-	-	-	جهة طنجة- تطوان- الحسيمة
32,2	47,5	22,6	43	60,5	29,4	الوطني

الإحصاء العام للسكان و السكنى لسنة 2004 و 2014

5. تـمـدرـس الأطفـال

سجل معدل التمدرس لدى الأطفال من الفئة العمرية 7-12 سنة ارتفاعا ملحوظا إذ انتقل من 72,4% سنة 2004 إلى 92,5% سنة 2014، وهذه الزيادة همت بالخصوص الفتيات حيث انتقل هذا المعدل خلال الفترة 2004-2014 من 67,9% إلى 91,4%.

تطور معدل التمدرس لدى الأطفال من الفئة العمرية 7-12 سنة (%)

2014			2004			
المجموع	إناث	ذكور	المجموع	إناث	ذكور	
92,5	91,4	93,5	72,4	67,9	76,6	اقليم الحسيمة
94,6	94,5	94,8				جهة طنجة- تطوان- الحسيمة
95,1	94,4	95,7				المغرب

الإحصاء العام للسكان والسكنى لسنة 2004 و2014

6. المستوى التعليمي (10 سنة فما فوق)

خلال سنة 2014، بلغت نسبة السكان البالغين من العمر 10 سنوات فما فوق بالإقليم والذين لا يتوفرون على أي مستوى دراسي 43,8% وسجلت هذه الظاهرة بالوسط القروي نسبة 49,4% أما بالوسط الحضري فقد بلغت هاته النسبة 32,9%. ونسجل أن 29,6% من السكان البالغين من العمر 10 سنوات فما فوق لديهم المستوى الابتدائي و11,4% لديهم المستوى الثانوي الإعدادي و5,9% لديهم الثانوي التأهيلي و3,8% فقط لديهم المستوى العالي.

توزيع السكان البالغين من العمر 10 سنوات فما فوق حسب المستوى التعليمي لسنة 2014 (%)

المغرب			جهة طنجة- تطوان- الحسيمة			الحسيمة		المستوى التعليمي	
المجموع	حضري	قروي	المجموع	حضري	قروي	قروي	حضري		
36,9	50,9	27,7	36,1	49,0	27,5	43,8	49,4	32,9	لاشيء
4,7	3,8	5,2	8,0	8,8	7,5	5,5	5,9	4,9	الأولي
28	30,2	26,6	28,7	29,3	28,2	29,6	31,0	26,7	الابتدائي
14,3	10	17,2	14,0	8,7	17,5	11,4	9,1	15,8	الثانوي الإعدادي
10	3,6	14,2	8,2	3,0	11,6	5,9	3,1	11,4	الثانوي التأهيلي
6,1	1,5	9,2	5,0	1,1	7,7	3,8	1,5	8,3	العالي

الإحصاء العام للسكان والسكنى لسنة 2014

7. اللغات الوطنية

أغلبية السكان بإقليم الحسيمة (74,8%) يتكلمون الدارجة المغربية في المقام الأول وتأتي في الرتبة الثانية تريفت بنسبة 63,3%، كذلك الشأن بالنسبة للوسط القروي (76,5%) يتكلمون الدارجة المغربية في المقام الأول و 51,8% يتكلمون تريفت في الرتبة الثانية. أما بالنسبة للوسط الحضري، فأغلبية السكان (85,6%) يتكلمون تريفت في المقام الأول ثم تليها الدارجة المغربية في الرتبة الثانية (71,5%).

اللغات المحلية المستعملة (ليس حصريا) حسب إحصاء 2014

اللغات المحلية المستعملة	إقليم الحسيمة			جهة طنجة- تطوان- الحسيمة			المغرب		
	حضري	قروي	المجموع	حضري	قروي	المجموع	حضري	قروي	المجموع
الدارجة	71,5	76,5	74,8	97,7	95,9	96,8	96,3	82,7	90,9
تشلحيت	1,1	6,1	4,4	1,9	1,3	1,7	11,5	18,2	14,1
تمازيغت	0,8	0,6	0,7	0,9	0,2	0,6	5,1	12,2	7,9
تريفت	85,6	51,8	63,3	10,5	10,2	10,3	3,8	4,4	4,0
الحسانية	0,0	0,0	0,0	0,0	0,0	0,0	1,2	0,3	0,8

الإحصاء العام للسكان والسكنى 2014

8. وضعية الأشخاص ذوي الاحتياجات الخاصة

خلال سنة 2014، بلغت نسبة الأشخاص ذوي الاحتياجات الخاصة 5,7% بالإقليم (5,4% لدى الإناث و 5,9% لدى الذكور) مقابل 5,1% بكل من الجهة و بالمملكة. وللإشارة، فإن النسب المسجلة حسب الجنس فهي مؤشرات متقاربة إقليميا و جهويا و وطنيا.

نسبة الأشخاص ذوي الاحتياجات الخاصة حسب الجنس (%)

	ذكور	إناث	المجموع
إقليم الحسيمة	5,9	5,4	5,7
جهة طنجة- تطوان- الحسيمة	5,0	5,1	5,1
الوطني	5,2	5,0	5,1

الإحصاء العام للسكان والسكنى 2014

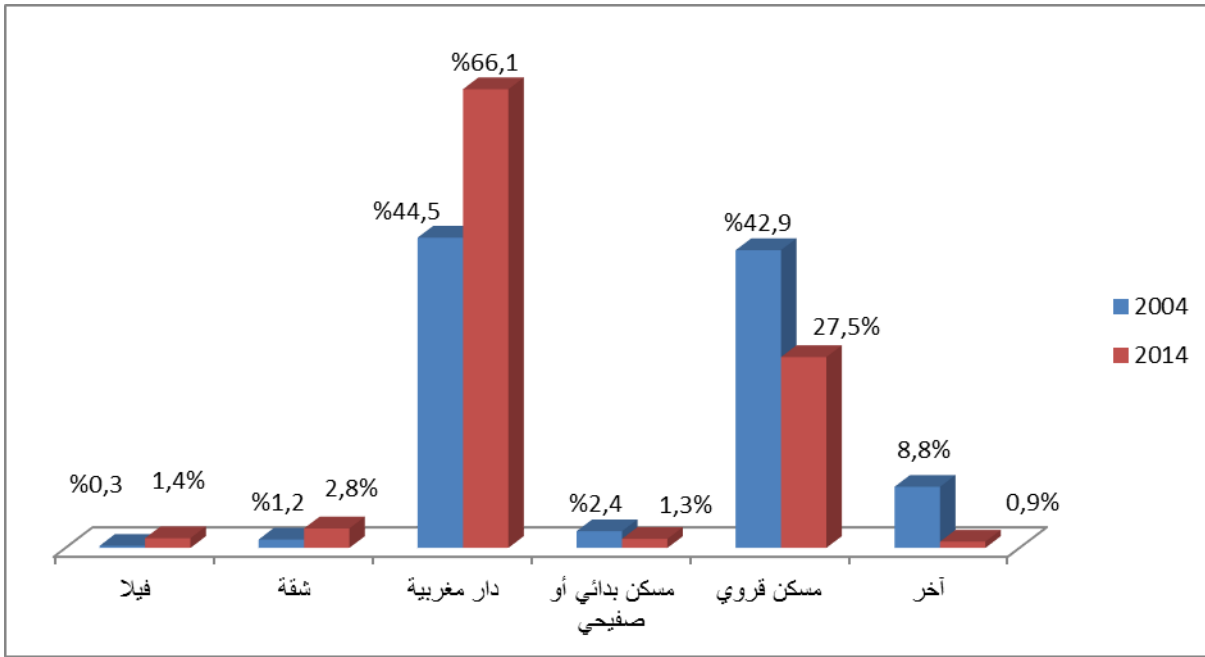
9. السكن

1-9 نوع السكن

يلاحظ بالوسط الحضري عن توزيع الأسر حسب نوع المسكن أن نسبة السكن "بالدار المغربية" عرفت ارتفاعا ما بين 2004 و2014 إذ انتقلت من 87,1% إلى 87,8% وكذلك نوع "الشقة" الذي انتقل بدوره من 3,2% إلى 6% خلال نفس الفترة.

على صعيد الوسط القروي، عرفت نسبة الأسر التي تقطن سكنا من نوع "قروي" تراجعاً ما بين 2004 و2014 إذ انتقلت من 65,4% إلى 45,6%. في المقابل سجل ارتفاعاً ملحوظاً في نسبة المساكن "دار مغربية" التي انتقلت من 20,9% سنة 2004 إلى 51,5% سنة 2014.

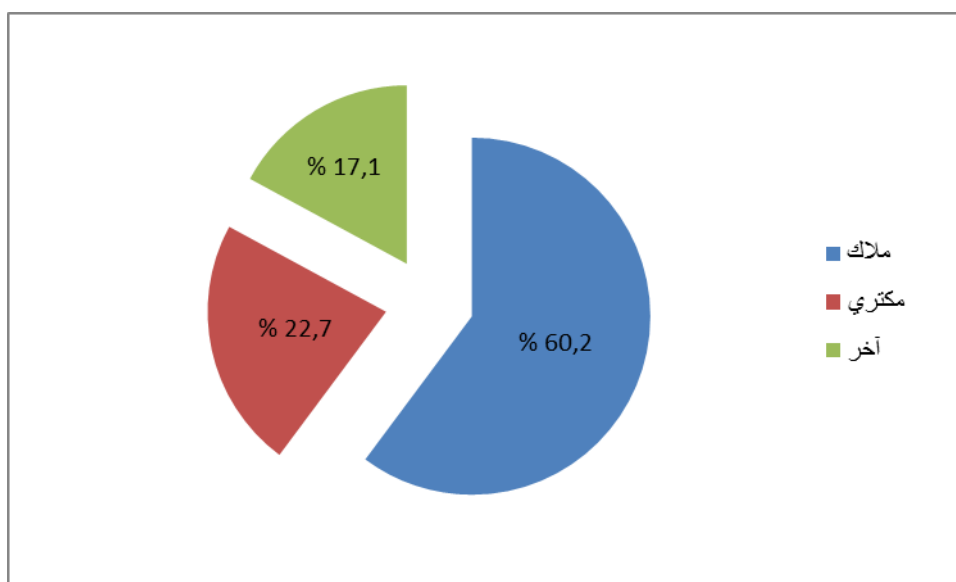
نوع المسكن بإقليم الحسيمة حسب إحصائي 2004 و2014



2-9 صفة حيازة المسكن

خلال فترة 2004-2014، عرف إقليم الحسيمة ارتفاع نسبة الأسر التي تقطن مساكن في ملكيتها (ملكية أو ملكية مشتركة) حيث انتقلت من 72,8% إلى 76,8%. كما عرفت نسبة الأسر التي تشغل مسكناً عن طريق الكراء ارتفاعاً طفيفاً ما بين الإحصاءين حيث انتقلت هذه النسبة من 8,8% إلى 10%.

صفة حيازة المسكن بالوسط الحضري لإقليم الحسيمة سنة 2014



3-9 تجهيزات المسكن

ارتفعت نسبة الأسر التي تقطن مسكنا مرتبطا بشبكة للكهرباء بإقليم الحسيمة إلى 93,3% سنة 2014 مقابل 61,3% سنة 2004. كما انتقلت خلال نفس الفترة (2004-2014) من 93,6% إلى 95,5% بالوسط الحضري ومن 43,4% إلى 91,7% بالوسط القروي.

بخصوص الربط بشبكة الماء الصالح للشرب بالإقليم، فإن نسبة الأسر انتقلت من 33,7% سنة 2004 إلى 44,8% سنة 2014. حسب وسط الإقامة، فإن هذا المؤشر سجل، على التوالي، 85,4% و 91,4% بالوسط الحضري و 5,1% و 13,3% بالوسط القروي.

بالنسبة لصرف المياه المستعملة، 82,3% من الأسر بالوسط الحضري صرحوا في سنة 2014 أنهم يقومون بذلك عن طريق "شبكة عمومية" مقابل 75,3% سنة 2004. بالوسط القروي تشكل "الحفر الصحية" الوسيلة الأكثر انتشارا للتخلص من المياه العادمة إذ أن 45,8% من الأسر يلجؤون لهذه الوسيلة.

للتخلص من النفايات المنزلية بالوسط الحضري لإقليم الحسيمة، تعتمد 45,3% من الأسر على الخدمات التي توفرها "المصالح الجماعية"، 45,4% عن طريق الشاحنات "المشتركة أو الخاصة" و 9,3% من الأسر يتخلصون من نفاياتهم المنزلية بإلقائها في الطبيعة. وتعتبر هذه الطريقة الأخيرة أكثر انتشارا بالوسط القروي ب 96,4% من الأسر بهذا الوسط. أما "المصالح الجماعية" و "الشاحنات"، فإن النسب الخاصة بها لا تتعدى 1,9% و 1,7% و على التوالي.

نسبة الأسر حسب التجهيزات الأساسية ووسط الإقامة بإقليم الحسيمة (%)

التجهيزات	حضري	قروي	مجموع
الكهرباء	95,5	91,7	93,3
الماء الصالح للشرب	91,4	13,3	44,8
صرف المياه المستعملة			
شبكة عمومية	82,3	2,3	34,6
الحفر الصحية	12,6	45,8	32,4
حالات أخرى	5,1	51,9	33,0
النفائيات المنزلية			
توفرها المصالح الجماعية	45,3	1,9	19,4
الشاحنات المشتركة أو الخاصة	45,4	1,7	19,3
حالات أخرى	9,3	96,4	61,3

الإحصاء العام للسكان والسكنى 2014

4-9 تجهيزات أخرى

خلال سنة 2014، 94,1% من أسر الإقليم تتوفر على هاتف محمول واحد على الأقل (96,6% بالوسط الحضري و92,3% بالوسط القروي) باختلاف طفيف عما هو مسجل بالجهة وبالمملكة (93,1% جهويا و94,3% وطنيا).

وتجدر الإشارة إلى التطور الهام الذي عرفته نسبة أسر الإقليم التي تمتلك محمول واحد على الأقل، حيث انتقل من 60,8% سنة 2004 إلى 94,1% سنة 2014. هذا التطور كان أكثر حدة بالوسط القروي حيث انتقلت هذه النسبة من 50,5% إلى 92,3%.

يسجل كذلك أن 15,8% من أسر الإقليم تتوفر على حاسوب (33,1% بالمدن و4,1% بالقرى) مقابل 20,6% جهويا و25,4% وطنيا، كما أن 12,2% من الأسر بالإقليم تستفيد من الإنترنت (27% بالحوضر و2,2% بالبوادي) مقابل 17,2% بالجهة و19,3% بالمملكة.

أما الصحن الهوائي فمتوفر لدى 84,5% من أسر الإقليم (90,6% بالوسط الحضري و80,3% بالوسط القروي) مقابل 86% على الصعيد الجهوي و84% على الصعيد الوطني. وبذلك فإن نسبة الأسر بالإقليم التي تتوفر على صحن هوائي عرفت بدورها ارتفاعا مهما حيث انتقلت من 35% سنة 2004 إلى 84,5% سنة 2014.

تجهيزات مساكن الأسر بإقليم الحسيمة حسب وسط الإقامة (%)

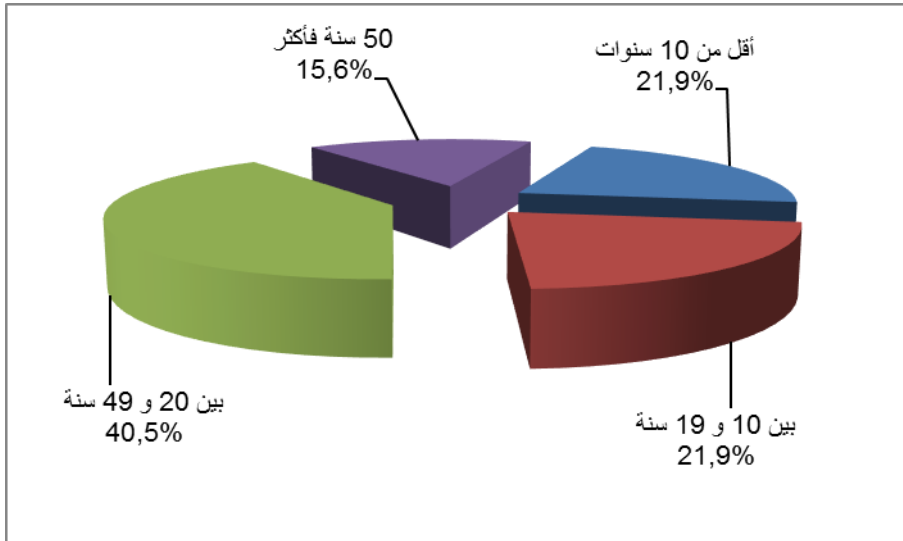
المجموع	قروي	حضري	
90,1	87,3	94,2	تلفاز
46,2	43,5	50,3	راديو
94,1	92,3	96,6	هاتف محمول
7,6	1,2	17,1	هاتف ثابت
12,2	2,2	27,0	أنترنيت
15,8	4,1	33,1	حاسوب
84,5	80,3	90,6	صحن هوائي
85,4	80,3	92,8	ثلاجة

الإحصاء العام للسكان والسكنى 2014

5-9 تقادم حظيرة المساكن

تبين المعطيات حول توزيع أسر الإقليم حسب عمر المسكن أن 21,9% من الأسر تقيم بمساكن لا يتعدى عمرها 10 سنوات (20,1% بالوسط الحضري و23,2% بالوسط القروي) مقابل 22% بالجهة و 20,1% بالمملكة في حين أن 15,6% من أسر الإقليم تشغل مسكنا يتجاوز عمره 50 سنة أو أكثر (6,8% بالوسط الحضري و21,6% بالوسط القروي) مقابل 17% جهويا و 20,3% وطنيا. كما أن ما يقارب ثلثي أسر الإقليم (62,4%) تقطن بمساكن عمرها يتراوح بين 10 و 49 سنة. مقارنة مع سنة 2004، نلاحظ انخفاض طفيف في نسبة المساكن التي لا يتجاوز عمرها 20 سنة (46% في 2004 مقابل 43,8% في 2014). هذا الانخفاض الذي استفادت منه المساكن التي يتجاوز عمرها 50 سنة حيث انتقلت نسبتها من 14,7% سنة 2004 إلى 15,6% سنة 2014.

توزيع أسر إقليم الحسيمة حسب عمر المسكن سنة 2014



10. التشغيل

1-10 النشاط

بلغ معدل النشاط بإقليم الحسيمة حسب الإحصاء العام للسكان والسكنى 2014، 47,6% و هو نفس المعدل الذي سجل على الصعيد الوطني أما بجهة طنجة- تطوان- الحسيمة فقد بلغ هذا المعدل 51,1%.

أما حسب الوسط فيلاحظ أن معدل النشاط المسجل بالوسط القروي يفوق المعدل المسجل بالوسط الحضري وذلك سواء بإقليم الحسيمة أما بالجهة أو بالمملكة فمعدل النشاط المسجل بالوسط الحضري يفوق المعدل المسجل بالوسط القروي .

معدل النشاط حسب الوسط (%)

المجموع	قروي	حضري	
47,6	48,5	45,9	إقليم الحسيمة
51,1	49,6	52,0	جهة طنجة- تطوان- الحسيمة
47,6	45,1	49,1	الوطني

الإحصاء العام للسكان و السكنى 2014

رغم أن معدلات النشاط الملاحظة على مستوى الإقليم والجهة والمملكة متقاربة فيما بينها কিفما كان وسط الإقامة إلا أن هذا المؤشر يخفي تناقضات حسب الجنس.

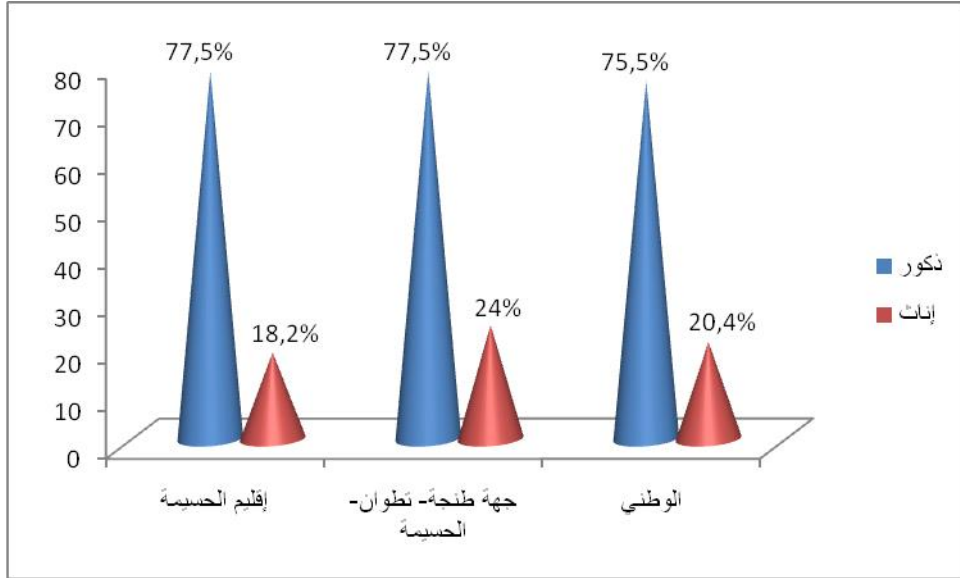
إذ أن معدل النشاط لدى الذكور بالإقليم هو 77,5% في حين أن هذا المعدل لا يتجاوز 18,2% لدى الإناث. هذا التفاوت الكبير في هذين المؤشرين تؤكد النتائج المحصلة على الصعيد الجهة (77,5% لدى الذكور مقابل 24% لدى الإناث) والمملكة (75,5% لدى الذكور مقابل 20,4% لدى الإناث).

معدل النشاط حسب الجنس (%)

المجموع	إناث	ذكور	
47,6	18,2	77,5	إقليم الحسيمة
51,1	24,0	77,5	جهة طنجة- تطوان- الحسيمة
47,6	20,4	75,5	الوطني

الإحصاء العام للسكان و السكنى 2014

معدل النشاط حسب الجنس سنة 2014



2-10 البطالة

خلال الإحصاء العام للسكان والسكنى 2014، وصل معدل البطالة بالإقليم إلى 16,3% مقابل 14,9% بالجهة و16,2% بالمملكة.

حسب وسط الإقامة، معدل البطالة بالوسطين الحضري و القروي للإقليم يفوق نظيره الجهوي و الوطني (21,4% مقابل 17,7% و 19,3% بالوسط الحضري و 13,6% مقابل 10,2% و 10,5% بالوسط القروي) و تبقى ظاهرة البطالة تمس بشكل كبير النشيطين بالوسط الحضري، لكون معدل البطالة المسجل بهذا الوسط يفوق نظيره بالوسط القروي ب 7,8 نقطة بإقليم الحسيمة و هو نفس المنحى المسجل على الصعيد الجهوي و الوطني.

معدل البطالة حسب الوسط (%)

المجموع	قروي	حضري	
16,3	13,6	21,4	إقليم الحسيمة
14,9	10,2	17,7	جهة طنجة- تطوان- الحسيمة
16,2	10,5	19,3	الوطني

الإحصاء العام للسكان و السكنى 2014

هذا و تنتشر البطالة بحدة في صفوف الإناث، إذ تصل بالإقليم إلى 29,9% مقابل 13,1% لدى الذكور وهو مؤشر يفوق المعدل الوطني والجهوي للبطالة لدى النساء. وتحظى النساء الحضريات بالإقليم بأعلى معدل مسجل 45,4% في حين بلغ هذا المعدل لدى النساء بالقرى 21,8%.

معدل البطالة حسب الجنس (%)

المجموع	إناث	ذكور	
16,3	29,9	13,1	إقليم الحسيمة
14,9	24,4	12,0	جهة طنجة- تطوان- الحسيمة
16,2	29,6	12,4	الوطني

الإحصاء العام للسكان و السكنى 2014

3-10 الحالة في المهنة

يبين توزيع السكان النشيطين المشتغلين حسب الحالة في المهنة بإقليم الحسيمة، هيمنة فئة المستقلين إذ بلغت نسبتهم 38,8% من النشيطين المشتغلين، يليها المساعدون العائليون ب 25,1% ثم المستأجرون بالقطاع الخاص ب 24% أما فئة المشغلين فلا تمثل سوى 1,9% من الساكنة النشيطة المشتغلة بالإقليم.

أما على الصعيد الجهوي والوطني فيمثل المستأجرون بالقطاع الخاص ما يقارب نصف الساكنة النشيطة المشتغلة (44,6% و 47,6% على التوالي). ويحتل المرتبة الثانية المستقلون بنسبة 30,7% بالجهة و 29,8% على صعيد المملكة.

توزيع النشيطين المشتغلين حسب الحالة في المهنة (%)

الوطني	جهة طنجة- تطوان- الحسيمة	إقليم الحسيمة	
2,9	2,5	1,9	مشغل
29,8	30,7	38,8	مستقل
10,2	6,9	8,4	مستأجر بالقطاع العام
47,6	44,6	24,0	مستأجر بالقطاع الخاص
6,5	12,5	25,1	مساعد عائلي
0,9	0,7	0,4	متعلم
1,8	1,8	1,9	متعاون
0,4	0,3	0,3	آخر

الإحصاء العام للسكان و السكنى 2014