



## ● على صعيد مدينة الحسيمة

استقرار الرقم الاستدلالي للأثمان عند الاستهلاك خلال شهر دجنبر 2017 مقارنة مع الشهر المنصرم.

نتج استقرار الرقم الاستدلالي للأثمان عند الاستهلاك لشهر دجنبر 2017 عن استقرار كل من الرقم الاستدلالي للمواد الغذائية و الرقم الاستدلالي للمواد غير الغذائية .

يعود استقرار مؤشر المواد الغذائية المسجلة ما بين شهري نونبر و دجنبر 2017 بالخصوص إلى ارتفاع مؤشر أثمان كل من "الزيوت و الدهنيات" ب 1.3%، "الخضر" ب 1.0% و "اللحوم" ب 0.8% وإلى انخفاض مؤشر أثمان كل من " الفواكه " ب (ب) 3.2% - و " القهوة والشاي والكافو" ب(2.4% -) و "السّمك وفواكه البحر" ب(1.8% -). أما استقرار مؤشر المواد غير الغذائية فنتج بالأساس إلى ثبات أغلبية مؤشرات الأقسام المكونة له، باستثناء مؤشري التسمين " الملابس والأحذية " و " الترفيه والثقافة " اللذين عرفا ارتفاعا قدره على التوالي 0.3% و 0.2%. في حين سجل انخفاض وحيد لمؤشر قسم " الأثاث والأدوات المنزلية والصيانة " ب (ب) 0.2% -.

أما بخصوص الرقم الاستدلالي الشهري للأثمان عند الاستهلاك خلال شهر دجنبر من سنة 2017 و مقارنة مع نفس الشهر من سنة 2016، فقد عرف ارتفاعا ب 2.2% ، و ذلك راجع إلى ارتفاع مؤشر أثمان كل من المواد الغذائية ب 3.7% و ارتفاعا المواد غير الغذائية ب 0.2% .

ويرجع ارتفاع مؤشر المواد الغذائية إلى ارتفاع مؤشر أثمان كل من " الخضر" ب 18.6%، "الزيوت و الدهنيات" ب 5.8% و " القهوة والشاي والكافو " ب 5.2%. أما ارتفاع مؤشر المواد غير الغذائية فيعود بالأساس إلى التغيرات التي مست مؤشرات أثمان الأقسام المكونة لها حيث تراوحت بين ارتفاع قدره 1.8% بالنسبة ل "مواد وخدمات أخرى" و انخفاض بالنسبة ل " المطاعم و الفنادق " ب 3.6% .

التغير السنوي(%) للرقم الاستدلالي العام عند الاستهلاك لشهر دجنبر بمدن

طنجة، تطوان والحسيمة والمستوى الوطني:(سنة الأساس 100:2006)

دجنبر/2017	طنجة	تطوان	الحسيمة	الوطن
دجنبر/2016	2,8	-0,8	1,5	2,6
دجنبر/2015	0,6	0,3	-0,6	0,4
دجنبر/2014	1,6	1,6	1,7	1,6
دجنبر/2013	0,9	0,7	0,9	0,6
دجنبر/2012	1,8	1,8	1,7	1,8
دجنبر/2011	2,1	2,7	2,2	1,9

المصدر : المندوبية السامية للتخطيط

### Pour en savoir plus :

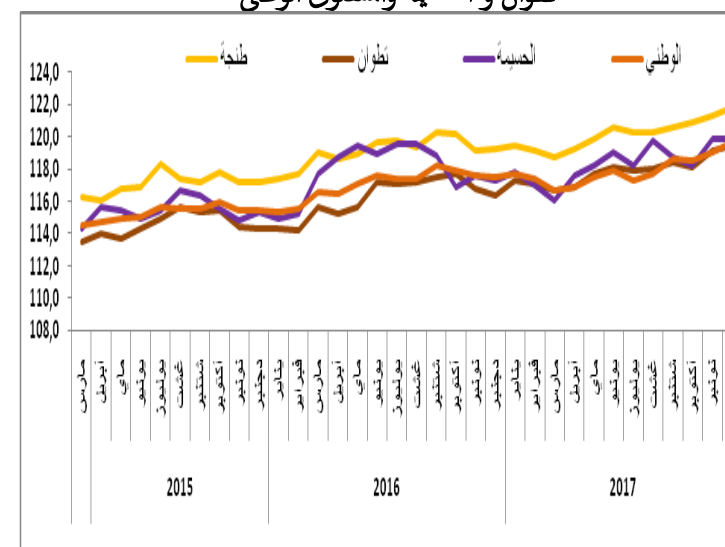
- Pour comprendre le pouvoir d'achat et l'indice des prix [http://www.hcp.ma/Indice-des-prix-a-la-consommation\\_r108.html](http://www.hcp.ma/Indice-des-prix-a-la-consommation_r108.html)
- Pour simuler votre indice de prix à la consommation (IPC) : [http://www.hcp.ma/Simuler-votre-indice-de-prix-a-la-consommation-IPC\\_a638.htm](http://www.hcp.ma/Simuler-votre-indice-de-prix-a-la-consommation-IPC_a638.htm)

تطور(%) الرقم الاستدلالي للأثمان عند الاستهلاك حسب أقسام المواد لمدينة الحسيمة

أقسام المواد	دجنبر / نونبر 2017	دجنبر /2017 /2016	السنوي 2016/2017
<b>المواد الغذائية</b>	<b>0.0</b>	<b>3.7</b>	<b>0.3</b>
01 - المواد الغذائية والمشروبات غير الكحولية	0.0	3.8	0.3
02 - المشروبات الكحولية والتبغ	0.0	1.8	0.9
<b>المواد غير الغذائية</b>	<b>0.0</b>	<b>0.2</b>	<b>0.5</b>
03- الملابس والأحذية	0.0	0.7	2.4
04- السكن والماء والكهرباء والغاز ومحروقات أخرى	0.0	0.2	0.1
05- الأثاث والأدوات المنزلية والصيانة العادية للمنزل	-0.2	0.5	0.5
06- الصحة	0.0	0.0	0.0
07- النقل	0.3	0.2	-0.2
08- المواصلات	0.0	-0.9	-0.9
09- الترفيه والثقافة	0.2	0.5	-0.2
10- التعليم	0.0	0.0	3.4
11- مطاعم و فنادق	0.0	-3.6	-0.6
12- مواد وخدمات أخرى	0.0	1.8	0.6
<b>الرقم الاستدلالي العام</b>	<b>0.0</b>	<b>2.2</b>	<b>0.4</b>

المصدر : المندوبية السامية للتخطيط

## التطور الشهري للرقم الاستدلالي للأثمان عند الاستهلاك بمدن طنجة و تطوان والحسيمة والمستوى الوطني



## على صعيد مدينة طنجة

ارتفاع الرقم الاستدلالي للأثمان عند الاستهلاك خلال شهر دجنبر 2017 ب 0.4% مقارنة مع الشهر المنصرم.

نتج ارتفاع الرقم الاستدلالي للأثمان عند الاستهلاك لشهر دجنبر 2017 عن الارتفاع الذي مس كل من الرقم الاستدلالي للمواد الغذائية ب 1.0% و الرقم الاستدلالي للمواد غير الغذائية ب 0.1%. ويعود ارتفاع مؤشر المواد الغذائية المسجلة ما بين شهري نونبر و دجنبر 2017 بالأساس إلى ارتفاع مؤشرات أثمان كل من "اللحوم" ب 3.5% و "الخضر" ب 2.2% و "الحليب و اللبن و البيض" ب 1.9% و "السّمك وفواكه البحر" ب 1.6% و يعزى ارتفاع مؤشر المواد غير الغذائية بالأساس إلى الزيادة التي مست أثمان مؤشرات الأقسام المكونة لها " الملابس والأحذية " ب 0.5% و "النقل" ب 0.3% و انخفاض مؤشر أثمان كل من " الأثاث والأدوات المنزلية والصيانة " ب 0.2% و " السكن والمحروقات" و "المطاعم و الفنادق" ب 0.1% لكل منها.

أما بخصوص الرقم الاستدلالي الشهري للأثمان عند الاستهلاك خلال شهر دجنبر من سنة 2017 و مقارنة مع مثيله من سنة 2016، فقد عرف ارتفاعا قدره 2.1%، و ذلك نتيجة لارتفاع مؤشر أثمان كل من المواد الغذائية ب 4.3% و المواد غير الغذائية ب 0.7%. ويرجع ارتفاع مؤشر أثمان المواد الغذائية بالخصوص إلى ارتفاع مؤشر أثمان " الخضر" ب 15.2% و "الزيوت و الدهنيات" ب 13.9% و "المياه المنعشة وعصير الفواكه" ب 10.4% "اللحوم" ب 4.9% . أما بالنسبة للأقسام المكونة للمواد غير الغذائية، فقد تأرجح تطور مؤشرات أثمانها بين انخفاض ب 1.4% لقسم " النقل" وارتفاع ب 11.7% لقسم "مطاعم وفنادق" .

## ● على صعيد مدينة تطوان

ارتفاع الرقم الاستدلالي للأثمان عند الاستهلاك خلال شهر دجنبر 2017 ب 0.3% مقارنة مع الشهر المنصرم.

نتج ارتفاع الرقم الاستدلالي للأثمان عند الاستهلاك لشهر دجنبر 2017 عن الارتفاع الذي مس كل من الرقم الاستدلالي للمواد الغذائية ب 0.3% و الرقم الاستدلالي للمواد غير الغذائية ب 0.2%.

ويعود ارتفاع مؤشر المواد الغذائية المسجلة ما بين شهري نونبر و دجنبر 2017 بالخصوص إلى ارتفاع مؤشرات أثمان كل من " الخضر" ب 3.4%، "الزيوت و الدهنيات" ب 1.6% و "اللحوم" ب 0.4% . ويعود ارتفاع مؤشر المواد غير الغذائية بالأساس إلى الزيادة التي مست أثمان مؤشرات الأقسام التالية:

" الملابس والأحذية" ب 1.0% و "مواد وخدمات أخرى" ب 0.3% و " الأثاث و الأدوات المنزلية والصيانة " ب 0.2% و ،"الصحة" و "النقل" ب 0.1% ، في حين ظلت مؤشرات باقي الأقسام ثابتة.

وبمقارنة الرقم الاستدلالي لشهر دجنبر 2017 بنظيره لسنة 2016، يلاحظ ارتفاع هذا المؤشر ب 2.7%، ويعزى ذلك إلى ارتفاع مؤشر أثمان لكل من المواد الغذائية ب 4.1% و المواد غير الغذائية ب 1.7% . ويرجع ارتفاع مؤشر أثمان المواد الغذائية بالخصوص إلى ارتفاع مؤشر أثمان "الزيوت و الدهنيات" ب 14.0%، "الخضر" ب 12.5%، و"السّمك وفواكه البحر" ب 6.9%. أما ارتفاع مؤشر المواد غير الغذائية فيعود إلى التداخل الحاصل بين تطور مؤشرات الأقسام المكونة له، فقد تأرجحت بين انخفاض ب 0.6% لقسم "مطاعم وفنادق" وارتفاع ب 6.0% لقسم "الملابس والأحذية".

تطور(%) الرقم الاستدلالي للأثمان عند الاستهلاك حسب أقسام المواد لمدينة طنجة

أقسام المواد	دجنبر / نونبر 2017	دجنبر /2017 /2016	السنوي 2016/2017
<b>المواد الغذائية</b>	<b>1.0</b>	<b>4.3</b>	<b>0.6</b>
01 - المواد الغذائية والمشروبات غير الكحولية	1.0	4.5	0.6
02 - المشروبات الكحولية والتبغ	0.0	1.6	0.8
<b>المواد غير الغذائية</b>	<b>0.1</b>	<b>0.7</b>	<b>1.0</b>
03- الملابس والأحذية	0.5	2.2	3.0
04- السكن والماء والكهرباء والغاز ومحروقات أخرى	-0.1	1.0	0.8
05- الأثاث والأدوات المنزلية والصيانة العادية للمنزل	-0.2	0.7	0.8
06- الصحة	0.0	0.8	0.9
07- النقل	0.3	-1.4	-1.0
08- المواصلات	0.0	0.0	0.0
09- الترفيه والثقافة	0.0	0.4	0.2
10- التعليم	0.0	0.1	2.5
11- مطاعم و فنادق	-0.1	11.7	11.2
12- مواد وخدمات أخرى	0.0	0.1	0.2
<b>الرقم الاستدلالي العام</b>	<b>0.4</b>	<b>2.1</b>	<b>0.9</b>

المصدر : المندوبية السامية للتخطيط

تطور(%) الرقم الاستدلالي للأثمان عند الاستهلاك حسب أقسام المواد لمدينة تطوان

أقسام المواد	دجنبر / نونبر 2017	دجنبر /2017 /2016	السنوي 2016/2017
<b>المواد الغذائية</b>	<b>0.3</b>	<b>4.1</b>	<b>0.6</b>
01 - المواد الغذائية والمشروبات غير الكحولية	0.3	4.2	0.6
02 - المشروبات الكحولية والتبغ	0.0	1.5	0.8
<b>المواد غير الغذائية</b>	<b>0.2</b>	<b>1.7</b>	<b>1.9</b>
03- الملابس والأحذية	1.0	6.0	3.6
04- السكن والماء والكهرباء والغاز ومحروقات أخرى	0.0	2.1	1.8
05- الأثاث والأدوات المنزلية والصيانة العادية للمنزل	0.2	2.3	3.1
06- الصحة	0.1	0.5	1.1
07- النقل	0.1	1.6	1.9
08- المواصلات	0.0	0.0	0.0
09- الترفيه والثقافة	0.0	2.5	2.7
10- التعليم	0.0	0.1	3.5
11- مطاعم و فنادق	0.0	-0.6	-0.1
12- مواد وخدمات أخرى	0.3	0.8	1.1
<b>الرقم الاستدلالي العام</b>	<b>0.3</b>	<b>2.7</b>	<b>1.4</b>

المصدر : المندوبية السامية للتخطيط