



المدىوية السامية للتخطيط

المديرية الجهوية لطنجة تطوان الحسيمة
HAUT-COMMISSARIAT AU PL...

Direction Régionale de Tanger Tétouan al Hoceima

مذكرة حول الرقم الاستدلالي للأثمان عند الاستهلاك يناير 2018

تطور الرقم الاستدلالي للأثمان عند الاستهلاك حسب أقسام المواد على الصعيد الوطني

أقسام المواد	يناير 2018 / دجنبر 2017	يناير 2017/2018
المواد الغذائية	-0.5	2.2
01 - المواد الغذائية والمشروبات غير الكحولية	-1.0	1.7
02 - المشروبات الكحولية والتبغ	10.5	12.9
المواد غير الغذائية	0.5	1.3
03 - الملابس والأحذية	0.2	1.5
04 - السكن والماء والكهرباء والغاز ومحروقات أخرى	0.1	0.7
05 - الأثاث والأدوات المنزلية والصيانة العادية للمنزل	0.1	0.5
06 - الصحة	0.0	0.9
07 - النقل	0.1	0.5
08 - المواصلات	0.0	0.0
09 - الترفيه والثقافة	-0.1	0.2
10 - التعليم	0.0	2.0
11 - مطاعم وفنادق	0.2	3.0
12 - مواد وخدمات أخرى	4.6	5.6
الرقم الاستدلالي العام	0.1	1.8

المصدر: التنبؤية السامية للتخطيط

تطور الرقم الاستدلالي للأثمان عند الاستهلاك حسب المدن (%)

المسكن	يناير 2018 / دجنبر 2017	يناير 2017/2018
أكادير	-0.3	1.6
الدار البيضاء	0.2	1.7
فاس	0.4	1.9
القيطيرة	0.0	1.5
مراكش	0.0	1.2
وجدة	-0.3	2.2
الرباط	0.8	1.6
تطوان	0.0	1.9
مكناس	-0.2	1.3
طنجة	-0.2	1.8
العيون	0.5	3.8
الداخلة	-1.2	1.6
كلميم	-0.5	2.4
سطات	-0.3	0.9
آسفي	0.5	3.1
بني ملال	-0.3	1.9
الحسيمة	-0.3	1.5
الرقم الاستدلالي العام	0.1	1.8

المصدر: التنبؤية السامية للتخطيط

الرقم الاستدلالي للأثمان عند الاستهلاك هو مؤشر اقتصادي واجتماعي يلخص تطور الأسعار مختلف المنتوجات والخدمات التي تستهلكها الأسر. يستعمل هذا المؤشر من أجل:

- تتبع وتحليل الظرفية الاقتصادية؛
- يشكل عنصرا أساسيا لوضع السياسة المالية للبلاد؛
- مراجعة العقود بين مختلف الشركاء السوسيو اقتصاديين؛
- تقييم مجاميع المحاسبة الوطنية بالأسعار الثابتة.

• على الصعيد الوطني

ارتفع الرقم الاستدلالي للأثمان عند الاستهلاك ب 0.1% بسبب وارتفاع الرقم الاستدلالي للمواد غير الغذائية ب 0.5% وانخفاض الرقم الاستدلالي للمواد الغذائية ب 0.5%.

سجل الرقم الاستدلالي للأثمان عند الاستهلاك، خلال شهر يناير 2018، ارتفاعا قدره 0.1% بالمقارنة مع الشهر السابق. ويعزى هذا الارتفاع إلى تزايد الرقم الاستدلالي للمواد غير الغذائية ب 0.5% وانخفاض الرقم الاستدلالي للمواد الغذائية ب 0.5%.

وهتت انخفاضات المواد الغذائية المسجلة ما بين شهري دجنبر 2017 ويناير 2018 على الخصوص أثمان "الخضر" ب 4.5% و " الفواكه " ب 2.0% و "اللحوم" ب 0.6% و "السلمك وفواكه البحر" ب 0.3% . وعلى العكس من ذلك، ارتفعت أثمان " القهوة والشاي والكافو " ب 0.4% و "الحليب و الجبن و البيض" ب 0.2% . أما فيما يخص المواد غير الغذائية ، فإن الارتفاع هم على الخصوص أثمان "التبغ" ب 10.7% و "المحروقات" ب 0.6% و "خدمات مختلفة" ب 21.8% .

و بالمقارنة مع نفس الشهر من السنة السابقة، سجل الرقم الاستدلالي للأثمان عند الاستهلاك ارتفاعا ب 1.8% خلال شهر يناير 2018. وقد نتج هذا الارتفاع عن تزايد كل من المواد الغذائية ب 2.2% و المواد غير الغذائية ب 1.3% . وتراوح نسب التغير للمواد غير الغذائية ما بين استقرار بالنسبة ل "المواصلات" و ارتفاع قدره 5.6% بالنسبة ل "مواد وخدمات أخرى" .

وهكذا، يكون مؤشر التضخم الأساسي، الذي يستثنى المواد ذات الأثمان المحددة والمواد ذات التقلبات العالية، قد عرف خلال شهر يناير 2018 انخفاضا ب 0.1% بالمقارنة مع شهر دجنبر 2017 وارتفاعا ب 1.1% بالمقارنة مع يناير 2017.

أهم ارتفاع بالرباط و أقله بالداخلة .

أما على مستوى المدن، فقد سجل الرقم الاستدلالي للأثمان عند الاستهلاك خلال سنة 2018 أهم الارتفاعات في الرباط ب 0.8% و في العيون و أسفي ب 0.5% و في فاس ب 0.4% و في الدار البيضاء ب 0.2% . و على العكس من ذلك ، سجل هذا الرقم انخفاضات في كل من الداخلة ب 1.2% وفي كلميم ب 0.5% و في وجدة وسطات و الحسيمة و بني ملال و أكادير ب 0.3%

مذكرة حول الرقم الاستدلالي للأثمان عند الاستهلاك / يناير 2018

ملحق 1: تطور (رقم الاستدلالي للأثمان عند الاستهلاك حسب أقسام المواد لمدينة طنجة و تطوان والحسيمة و على الصعيد الوطني

الرقم الاستدلالي العام	الرقم الاستدلالي الشهري			الرقم الاستدلالي الشهري			الرقم الاستدلالي الشهري			
	يناير 2018 / دجنبر 2017	يناير 2018 / دجنبر 2017	يناير 2018 / دجنبر 2017	يناير 2018 / دجنبر 2017	يناير 2018 / دجنبر 2017	يناير 2018 / دجنبر 2017	يناير 2018 / دجنبر 2017	يناير 2018 / دجنبر 2017		
الرقم الاستدلالي العام	0.1	1.8	1.5	1.9	1.8	1.8	1.8	1.5	1.9	1.8
المواد الغذائية والمشروبات غير الكحولية	-1.0	1.7	1.8	1.4	2.6	1.7	1.8	1.8	1.4	2.6
المواد الغذائية	-1.1	1.7	1.6	1.4	2.6	1.7	1.6	1.4	2.6	1.7
المشروبات غير الكحولية	0.2	4.6	1.2	1.5	-0.3	4.6	1.2	1.5	-0.3	4.6
المشروبات الكحولية والتبغ	10.5	12.9	11.2	11.3	12.9	11.2	11.3	12.9	11.2	11.3
المشروبات الكحولية	-0.1	0.0	0.0	0.0	-1.1	0.0	0.0	-1.1	0.0	0.0
التبغ	10.7	13.1	12.9	12.0	12.1	13.1	12.9	12.0	12.1	13.1
الملابس والأحذية	0.2	0.0	0.2	5.6	1.8	0.2	5.6	1.8	0.2	5.6
الملابس	0.0	0.0	0.4	5.4	2.4	0.4	5.4	2.4	0.4	5.4
الأحذية	0.3	0.0	0.0	6.4	-1.3	0.4	6.4	-1.3	0.4	6.4
السكن و الماء و الغاز و الكهرباء و محروقات أخرى	0.1	0.0	0.1	0.7	0.5	0.0	0.7	0.5	0.0	0.7
الكراء الفضي	0.0	0.0	1.3	0.0	0.5	0.0	1.3	0.0	0.5	0.0
صيانة وإصلاح السكن	0.2	0.0	0.0	1.7	0.0	0.0	1.7	0.0	0.0	1.7
التزويد بالماء وخدمات مختلفة متعلقة بالسكن	0.0	0.0	0.1	0.0	0.1	0.0	0.1	0.0	0.1	0.0
الكهرباء و الغاز و محروقات أخرى	0.0	0.0	0.0	0.0	0.0	0.0	0.0	0.0	0.0	0.0
الأثاث والأدوات المنزلية والصيانة العادية للمنزل	0.1	0.0	0.6	0.5	-0.4	1.7	0.9	0.5	-0.4	1.7
الأثاث و مواد التثبيت و الزرابي و أفرشة أرضية أخرى	0.1	0.0	1.3	0.4	2.0	0.0	2.5	1.3	0.0	2.5
مواد منزلية من التسجيج	0.7	0.0	1.3	1.8	0.0	4.5	0.2	1.8	0.0	4.5
الأجهزة المنزلية	0.1	0.0	-0.3	1.7	-0.1	0.4	-1.3	0.5	-0.1	0.4
مواد زجاجية أوالي و أدوات منزلية	0.1	0.0	0.1	0.0	1.1	2.8	0.9	1.1	2.8	0.9
الأدوات و المعدات الأخرى للمنزل و الحديقة	0.1	0.0	0.0	0.9	0.0	0.8	0.5	0.9	0.0	0.8
مواد وخدمات متعلقة بالصيانة المنزلية	0.0	0.0	0.0	-0.3	-2.5	2.4	-0.5	-0.3	-2.5	2.4
الصحة	0.0	0.1	0.1	0.9	0.6	0.7	0.9	0.1	0.6	0.7
مواد و أجهزة و معدات طبية	0.0	0.0	0.0	0.1	0.0	1.2	0.1	0.0	0.0	1.2
الخدمات الاستشفائية	0.0	0.0	0.2	0.0	1.4	0.0	1.4	0.0	0.0	1.4
الخدمات الاستشفائية	0.0	0.2	0.0	0.6	0.2	0.6	1.2	0.6	0.2	0.6
النقل	0.1	0.0	0.1	0.2	0.5	-0.5	0.8	-1.7	0.5	-0.5
شراء العربات	-0.2	0.0	0.0	-1.0	0.0	-4.1	-1.0	0.0	0.0	-4.1
نفقات استعمال العربات	0.4	0.1	0.3	0.5	1.9	1.5	3.1	2.4	1.9	1.5
خدمات النقل	0.2	0.0	0.2	0.7	-3.0	0.0	0.9	0.7	-3.0	0.0
المواصلات	0.0	0.0	0.0	0.0	0.0	0.0	0.0	0.0	0.0	0.0
خدمات بريلية	0.0	0.0	0.0	0.0	0.0	0.0	0.0	0.0	0.0	0.0
معدات الهاتف و الفاكس	0.0	0.0	0.0	-0.5	0.0	0.0	0.0	-0.5	0.0	0.0
خدمات الهاتف و الفاكس	0.0	0.0	0.0	0.0	0.0	0.0	0.0	0.0	0.0	0.0
الترفيه و الثقافة	-0.1	0.0	0.0	0.2	0.6	2.5	0.4	0.2	0.6	2.5
المعدات السمعية البصرية و الفوتوغرافية و معدات	0.0	0.0	0.0	-0.3	0.5	-0.5	-0.2	-0.3	0.5	-0.5
معالجة المعلومات	0.1	0.0	0.2	0.8	1.3	0.7	-1.2	0.1	1.3	0.7
مواد و معدات أخرى للترفيه و البستنة و الحيوانات الأليفة	-0.2	0.0	0.0	-0.3	1.3	0.0	0.0	-0.3	1.3	0.0
الصحف و الكتب و المواد الورقية	0.0	0.0	0.0	0.9	0.2	0.2	4.3	0.9	0.2	4.3
لواحيات السياحة الجزائية	0.0	0.0	1.0	0.0	8.7	0.0	1.0	0.0	8.7	0.0
التعليم	0.0	0.0	0.0	2.0	0.1	0.1	2.0	0.0	0.1	0.1
التعليم ما قبل الابتدائي	0.0	0.0	0.0	1.8	0.0	0.0	1.8	0.0	0.0	1.8
التعليم الثانوي	0.0	0.0	0.0	4.4	0.0	0.4	0.0	4.4	0.0	0.4
التعليم ما بعد المرحلة الثانوية غير العالي	0.0	0.0	0.0	0.6	0.0	0.0	2.6	0.6	0.0	2.6
التعليم العالي	0.0	0.0	1.0	0.0	0.0	0.0	1.0	0.0	0.0	1.0
التعليم غير المحدد بالمستوى	0.0	0.0	2.6	0.0	0.0	0.0	2.6	0.0	0.0	2.6
مطاعم و فنادق	0.2	0.0	0.0	-0.1	3.0	0.0	10.4	3.0	0.0	10.4
خدمات المطاعم	0.2	0.0	0.0	0.0	3.0	0.0	10.1	3.0	0.0	10.1
خدمات الإيواء	-0.2	0.0	0.0	-4.3	2.6	0.3	24.8	2.6	0.3	24.8
مواد وخدمات أخرى	4.6	4.9	7.1	7.0	5.6	6.8	7.8	7.1	5.6	6.8
الغذية بالجمد	0.7	0.0	0.1	0.1	2.0	-0.4	1.2	0.2	-0.4	1.2
لوات منضبة غير مصنفة في مكان آخر	0.1	0.0	0.6	0.0	2.9	11.5	2.5	0.2	2.9	11.5
التأمين	0.0	0.0	0.1	0.0	0.0	0.1	0.0	0.0	0.1	0.0
خدمات أخرى	21.8	22.2	22.1	22.1	21.8	22.2	22.1	22.1	21.8	22.2

● على صعيد مدينة الحسيمة

انخفاض الرقم الاستدلالي للأثمان عند الاستهلاك خلال شهر يناير 2018 ب 0.3% مقارنة مع الشهر المنصرم .

نتج انخفاض الرقم الاستدلالي للأثمان عند الاستهلاك عن ارتفاع الرقم الاستدلالي للمواد غير الغذائية ب 0.6% و انخفاض الرقم الاستدلالي للمواد الغذائية ب 1.0%. ويعود انخفاض مؤشر المواد الغذائية المسجلة ما بين شهري دجنبر 2017 و يناير 2018 بالأساس إلى انخفاض مؤشرات أثمان كل من " الخضار " ب 6.8% و " مواد غذائية غير مصنفة " ب 5.3% .

أما ارتفاع مؤشر المواد غير الغذائية فيعود بالأساس إلى استقرار أغلبية المؤشرات باستثناء " الصحة " و " مواد و خدمات أخرى " الذين عرفا ارتفاعا على التوالي قدرها 0.1% و 4.9% .

أما بخصوص الرقم الاستدلالي الشهري للأثمان عند الاستهلاك خلال شهر يناير من سنة 2018 و مقارنة مع نفس الشهر من سنة 2017، فقد عرف ارتفاعا ب 1.5%، و ذلك راجع إلى ارتفاع مؤشر أثمان كل من المواد الغذائية ب 1.2% و ارتفاعا للمواد غير الغذائية ب 0.8% .

ويرجع ارتفاع مؤشر المواد الغذائية إلى ارتفاع مؤشر أثمان كل من " الخضار " ب 8.0% و " القهوة والشاي والكافو " ب 5.7% و " الزيوت و الدهنيات " ب 5.0% .

أما ارتفاع مؤشر المواد غير الغذائية فيعود بالأساس إلى التغيرات التي مست مؤشرات أثمان الأقسام المكونة لها حيث تراوحت بين ارتفاع قدره 6.8% بالنسبة ل " مواد وخدمات أخرى " و انخفاض بالنسبة لمؤشر قسم " النقل " ب 0.5% .

لتغير السنوي (%) للرقم الاستدلالي العام عند الاستهلاك لشهر يناير بمدن

طنجة، تطوان والحسيمة والمستوى الوطني: (سنة الأساس 2006:100)

	طنجة	تطوان	الحسيمة	الوطني
يناير 2013/12	3,2	-1,0	2,4	2,6
يناير 2014/13	0,4	0,6	-0,4	0,5
يناير 2015/14	1,4	1,6	1,3	1,6
يناير 2016/15	0,9	0,4	0,0	0,3
يناير 2017/16	1,8	2,6	2,5	2,1
يناير 2018/17	1,8	1,9	1,5	1,8

المصدر : المندوبية السامية للتخطيط

Pour en savoir plus :

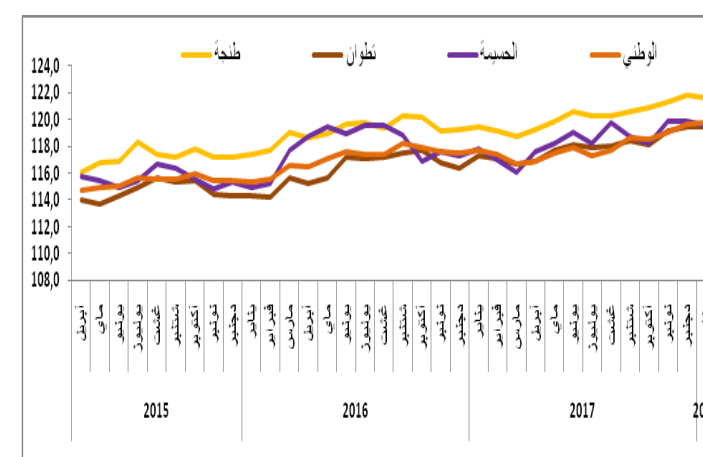
- Pour comprendre le pouvoir d'achat et l'indice des prix http://www.hcp.ma/Indice-des-prix-a-la-consommation_r108.html
- Pour simuler votre indice de prix à la consommation (IPC) : http://www.hcp.ma/Simuler-votre-indice-de-prix-a-la-consommation-IPC_a638.htm

تطور (%) الرقم الاستدلالي للأثمان عند الاستهلاك حسب أقسام المواد لمدينة الحسيمة

أقسام المواد	يناير 2018 / دجنبر 2017	يناير 2017/2018
المواد الغذائية	-1.0	2.1
01- المواد الغذائية والمشروبات غير الكحولية	-1.3	1.8
02- المشروبات الكحولية والتبغ	10.9	12.9
المواد غير الغذائية	0.6	0.8
03- الملابس والأحذية	0.0	0.2
04- السكن والماء والكهرباء و الغاز ومحروقات أخرى	0.0	0.0
05- الأثاث والأدوات المنزلية والصيانة العادية للمنزل	0.0	-0.4
06- الصحة	0.1	0.1
07- النقل	0.0	-0.5
08- المواصلات	0.0	0.0
09- الترفيه والثقافة	0.0	0.6
10- التعليم	0.0	0.0
11- مطاعم و فنادق	0.0	0.0
12- مواد وخدمات أخرى	4.9	6.8
الرقم الاستدلالي العام	-0.3	1.5

المصدر : المندوبية السامية للتخطيط

التطور الشهري للرقم الاستدلالي للأثمان عند الاستهلاك على الصعيد الوطني و مدن طنجة و تطوان و الحسيمة



● على صعيد مدينة طنجة

انخفاض الرقم الاستدلالي للأثمان عند الاستهلاك خلال شهر يناير 2018 ب 0.2% مقارنة مع الشهر المنصرم .

نتج انخفاض الرقم الاستدلالي للأثمان عند الاستهلاك عن ارتفاع الرقم الاستدلالي للمواد غير الغذائية ب 0.7% و انخفاض الرقم الاستدلالي للمواد الغذائية ب 1.5%. ويعود انخفاض مؤشر المواد الغذائية المسجلة ما بين شهري دجنبر 2017 و يناير 2018 بالأساس إلى انخفاض مؤشرات أثمان كل من " السمك و فواكه البحر " ب 6.7% و " اللحم " ب 3.7% و " الخضار " ب 3.0% و " الفواكه " ب 1.6% و يعود ارتفاع مؤشر المواد غير الغذائية بالأساس إلى الزيادة التي مست أثمان " التبغ " ب 10.2% و " المحروقات " ب 0.9% و " خدمات مختلفة " ب 22.1% .

أما بخصوص الرقم الاستدلالي الشهري للأثمان عند الاستهلاك خلال شهر يناير من سنة 2018 و مقارنة مع نفس الشهر من سنة 2017، فقد عرف ارتفاعا قدره 1.8%، ويعزى ذلك إلى ارتفاع مؤشر أثمان كل من المواد الغذائية ب 2.9% و ارتفاع المواد غير الغذائية ب 1.1%. ويرجع ارتفاع مؤشر أثمان المواد الغذائية بالخصوص إلى ارتفاع مؤشر أثمان " الزيوت و الدهنيات " ب 11.7% و " المياه المنعشة و عصير الفواكه " ب 10.4% و " الخضار " ب 4.8% و " السمك و فواكه البحر " ب 3.2% و " اللحم " ب 3.0% . و يعود ارتفاع مؤشر المواد غير الغذائية بالخصوص إلى ارتفاع مؤشرات أثمان كل من " المطاعم و الفنادق " ب 10.4% و " مواد و خدمات أخرى " ب 7.1% و " الملابس والأحذية " ب 1.8% .

● على صعيد مدينة تطوان

استقرار الرقم الاستدلالي للأثمان عند الاستهلاك خلال شهر يناير 2018 مقارنة مع الشهر المنصرم .

نتج استقرار الرقم الاستدلالي للأثمان عند الاستهلاك عن انخفاض الرقم الاستدلالي للمواد الغذائية ب 1.0% و ارتفاع الرقم الاستدلالي للمواد غير الغذائية ب 0.7%. ويعود انخفاض مؤشر المواد الغذائية المسجلة ما بين شهري دجنبر 2017 و يناير 2018 بالأساس إلى انخفاض مؤشرات أثمان كل من " الخضار " ب 5.4% و " مواد غذائية غير مصنفة " ب 2.5% و " اللحم " ب 1.7% و " الفواكه " ب 1.5% و " الزيوت و الدهنيات " ب 1.4% و يعود ارتفاع مؤشر المواد غير الغذائية بالأساس إلى الزيادة التي مست أثمان " التبغ " ب 10.2% و " المحروقات " ب 0.6% و " خدمات مختلفة " ب 22.1%. أما بخصوص الرقم الاستدلالي الشهري للأثمان عند الاستهلاك خلال شهر يناير من سنة 2018 و مقارنة مع نفس الشهر من سنة 2017، فقد عرف ارتفاعا قدره 1.9%، ويعزى ذلك إلى ارتفاع مؤشر أثمان المواد الغذائية ب 1.8% و ارتفاع المواد غير الغذائية ب 1.9% . ويرجع ارتفاع مؤشر أثمان المواد الغذائية بالخصوص إلى ارتفاع مؤشر أثمان " الزيوت و الدهنيات " ب 7.1% و " السكر، المرني، العسل، والشوكلاطة " ب 4.7% و " الخضار " ب 3.4% و " السمك و فواكه البحر " ب 2.5% و " اللحم " ب 1.4% . أما ارتفاع مؤشر المواد غير الغذائية فيعود بالخصوص إلى ارتفاع مؤشرات أثمان كل من " مواد و خدمات أخرى " ب 7.8% و " الملابس والأحذية " ب 5.6% و " الترفيه و الثقافة " ب 2.5% و " الأثاث و الأدوات المنزلية و الصيانة " ب 1.7% و " السكن و المحروقات " ب 1.5% .

تطور (%) الرقم الاستدلالي للأثمان عند الاستهلاك حسب أقسام المواد لمدينة طنجة

أقسام المواد	يناير 2018 / دجنبر 2017	يناير 2017/2018
المواد الغذائية	-1.5	2.9
01- المواد الغذائية والمشروبات غير الكحولية	-1.9	2.6
02- المشروبات الكحولية والتبغ	9.6	11.3
المواد غير الغذائية	0.7	1.1
03- الملابس والأحذية	0.1	1.8
04- السكن والماء والكهرباء و الغاز ومحروقات أخرى	0.1	0.5
05- الأثاث والأدوات المنزلية والصيانة العادية للمنزل	0.5	0.9
06- الصحة	-0.1	0.7
07- النقل	0.2	-1.7
08- المواصلات	0.0	0.0
09- الترفيه والثقافة	0.0	0.4
10- التعليم	0.0	0.1
11- مطاعم و فنادق	-0.1	10.4
12- مواد وخدمات أخرى	7.0	7.1
الرقم الاستدلالي العام	-0.2	1.8

المصدر : المندوبية السامية للتخطيط

تطور (%) الرقم الاستدلالي للأثمان عند الاستهلاك حسب أقسام المواد لمدينة تطوان

أقسام المواد	يناير 2018 / دجنبر 2017	يناير 2017/2018
المواد الغذائية	-1.0	1.8
01- المواد الغذائية والمشروبات غير الكحولية	-1.4	1.4
02- المشروبات الكحولية والتبغ	9.5	11.2
المواد غير الغذائية	0.7	1.9
03- الملابس والأحذية	0.0	5.6
04- السكن والماء والكهرباء و الغاز ومحروقات أخرى	0.1	1.5
05- الأثاث والأدوات المنزلية والصيانة العادية للمنزل	0.6	1.7
06- الصحة	0.1	0.6
07- النقل	0.1	0.8
08- المواصلات	0.0	0.0
09- الترفيه والثقافة	0.0	2.5
10- التعليم	0.0	0.1
11- مطاعم و فنادق	0.0	0.0
12- مواد وخدمات أخرى	7.1	7.8
الرقم الاستدلالي العام	0.0	1.9

المصدر : المندوبية السامية للتخطيط