



المدىوية السامية للتخطيط
+002120539940698 +002120539940698 1 804210
HAUT-COMMISSARIAT AU PLAN

Direction Régionale de Tanger Tétouan Al Hoceima

المديرية الجهوية لطنجة تطوان الحسيمة

مذكرة حول الرقم الاستدلالي للأثمان عند الاستهلاك فبراير 2018

تطور (رقم الاستدلالي للأثمان عند الاستهلاك حسب أقسام المواد على الصعيد الوطني

أقسام المواد	فبراير / يناير 2018	فبراير 2017/2018	للمشهرين الأولين 2017/2018
المواد الغذائية	-1.2	1.7	1.9
01 - المواد الغذائية والمشروبات غير الكحولية	-1.2	1.3	1.5
02 - المشروبات الكحولية والتبغ	0.0	12.8	12.8
المواد غير الغذائية	-0.1	1.5	1.6
03 - الملابس والأحذية	-0.3	0.8	1.0
04 - السكن والماء والكهرباء والغاز ومحروقات أخرى	0.0	0.6	0.6
05 - الأثاث والأدوات المنزلية والصيانة العادية للمنزل	0.2	0.5	0.4
06 - الصحة	0.0	0.7	0.8
07 - النقل	0.0	0.6	0.6
08 - المواصلات	0.0	0.0	0.0
09 - الترفيه والثقافة	0.6	0.8	0.5
10 - التعليم	0.0	2.0	2.0
11 - مطاعم وفنادق	0.1	2.2	2.6
12 - مواد وخدمات أخرى	-0.1	6.5	6.5
الرقم الاستدلالي العام	-0.5	1.8	1.9

المصدر: المدىوية السامية للتخطيط

تطور الرقم الاستدلالي للأثمان عند الاستهلاك حسب المدن (%)

المسند	فبراير / يناير 2018	للمشهرين الأولين 2017/2018
أكادير	-0.3	1.7
الدار البيضاء	-0.4	1.6
فاس	-0.4	1.9
القطيفة	-0.3	1.5
مراكش	-0.7	1.3
وجدة	-0.5	2.6
الرباط	-0.8	1.3
تطوان	-0.3	2.0
مكناس	-0.7	1.4
طنجة	0.0	2.0
العيون	-0.7	3.8
الداخلة	0.6	3.7
كلميم	-0.9	2.9
سطات	-0.7	0.7
آسفي	-0.9	3.5
بني ملال	-0.7	1.3
الحسيمة	-0.2	2.2
الرقم الاستدلالي العام	-0.5	1.9

المصدر: المدىوية السامية للتخطيط

الرقم الاستدلالي للأثمان عند الاستهلاك هو مؤشر اقتصادي واجتماعي يلخص تطور الأسعار مختلف المنتجات والخدمات التي تستهلكها الأسر. يستعمل هذا المؤشر من أجل:

- تتبع وتحليل الظرفية الاقتصادية؛
- يشكل عنصرا أساسيا لوضع السياسة المالية للبلاد؛
- مراجعة العقود بين مختلف الشركاء السوسيو اقتصاديين؛
- تقييم مجاميع المحاسبة الوطنية بالأسعار الثابتة.

• على الصعيد الوطني

انخفاض الرقم الاستدلالي للأثمان عند الاستهلاك ب 0.5% بسبب انخفاض الرقم الاستدلالي للمواد الغذائية ب 1.2% و الرقم الاستدلالي للمواد غير الغذائية ب 0.1%.

سجل الرقم الاستدلالي للأثمان عند الاستهلاك، خلال شهر فبراير 2018، انخفاضا قدره 0.5% بالمقارنة مع الشهر السابق. و يعزى هذا الانخفاض إلى تراجع الرقم الاستدلالي للمواد الغذائية ب 1.2% و الرقم الاستدلالي للمواد غير الغذائية ب 0.1%.

وهتمت انخفاضات المواد الغذائية المسجلة ما بين شهري يناير 2017 وفبراير 2018 على الخصوص أثمان "الخضر" ب 8.6% و "المياه المعدنية والمشروبات المنعشة" ب 1.0% و "اللحوم" ب 0.7%. وعلى العكس من ذلك، ارتفعت أثمان "السماك وفواكه البحر" ب 2.2% و "الفواكه" ب 0.8%.

وبالمقارنة مع نفس الشهر من السنة السابقة، سجل الرقم الاستدلالي للأثمان عند الاستهلاك ارتفاعا ب 1.8% خلال شهر فبراير 2018. وقد نتج هذا الارتفاع عن تزايد كل من المواد الغذائية ب 1.7% والمواد غير الغذائية ب 1.5%. وتراوح نسب التغير للمواد غير الغذائية ما بين استقرار بالنسبة ل «المواصلات» وارتفاع قدره 6.5% بالنسبة ل «مواد وخدمات أخرى».

وهكذا، يكون مؤشر التضخم الأساسي، الذي يستثني المواد ذات الأثمان المحددة والمواد ذات التقلبات العالية، قد عرف خلال شهر فبراير 2018 انخفاضا ب 0.4% بالمقارنة مع شهر يناير 2018 وارتفاعا ب 0.7% بالمقارنة مع فبراير 2017.

أهم ارتفاع بالداخلة وأقله بكلميم وأسفي

أما على مستوى المدن، فقد سجل الرقم الاستدلالي للأثمان عند الاستهلاك خلال فبراير 2018 أهم الارتفاعات في الداخلة ب 0.6%. وعلى العكس من ذلك، سجل هذا الرقم انخفاضات في كل من كلميم وأسفي ب 0.9% و في الرباط ب 0.8% و في سطات ومراكش ومكناس والعيون و بني ملال ب 0.7% وفي وجدة ب 0.5% و في فاس والدار البيضاء ب 0.4%. في حين سجل استقرار وحيد على مستوى مدينة طنجة.

مذكرة حول الرقم الاستدلالي للأثمان عند الاستهلاك / فبراير 2018

ملحق 1: تطور (رقم الاستدلالي للأثمان عند الاستهلاك حسب أقسام المواد لمدينة طنجة و تطوان والحسيمة و على الصعيد الوطني

الرقم الاستدلالي الشهري الأولين 2018 / 2017	الرقم الاستدلالي الشهري لشهر فبراير 2018 / 2017	الرقم الاستدلالي الشهري ليناير 2018	طنجة	الحسيمة	تطوان	طنجة	الحسيمة	تطوان	طنجة	الحسيمة	تطوان	الرقم الاستدلالي العام
2.0	1.9	2.2	2.0	1.9	2.2	2.0	1.9	2.2	2.0	1.9	2.2	الرقم الاستدلالي العام
3.0	2.2	3.2	3.0	2.2	3.2	3.0	2.2	3.2	3.0	2.2	3.2	المواد الغذائية والمشروبات غير الكحولية
3.1	2.1	3.4	3.1	2.1	3.4	3.1	2.1	3.4	3.1	2.1	3.4	المواد الغذائية
0.6	1.6	0.2	0.6	1.6	0.2	0.6	1.6	0.2	0.6	1.6	0.2	المشروبات غير الكحولية
11.3	11.2	11.3	11.3	11.2	11.3	11.3	11.2	11.3	11.3	11.2	11.3	المشروبات الكحولية والتبغ
0.0	0.0	0.0	0.0	0.0	0.0	0.0	0.0	0.0	0.0	0.0	0.0	المشروبات الكحولية
12.1	12.0	12.1	12.1	12.0	12.1	12.1	12.0	12.1	12.1	12.0	12.1	التبغ
1.9	1.0	1.9	1.9	1.0	1.9	1.9	1.0	1.9	1.9	1.0	1.9	الملابس والأحذية
2.8	4.1	1.3	2.8	4.1	1.3	2.8	4.1	1.3	2.8	4.1	1.3	الملابس
-2.5	5.7	0.2	-2.5	5.7	0.2	-2.5	5.7	0.2	-2.5	5.7	0.2	الأحذية
0.4	1.8	0.4	0.4	1.8	0.4	0.4	1.8	0.4	0.4	1.8	0.4	السكن والماء والغاز والكهرباء ومحروقات أخرى
0.0	0.5	0.0	0.0	0.5	0.0	0.0	0.5	0.0	0.0	0.5	0.0	الكراسي والفضة
2.3	9.6	1.7	2.3	9.6	1.7	2.3	9.6	1.7	2.3	9.6	1.7	صيانة وإصلاح السكن
0.0	0.5	0.0	0.0	0.5	0.0	0.0	0.5	0.0	0.0	0.5	0.0	التزويد بالماء وخدمات مختلفة متعلقة بالسكن
0.1	0.0	0.0	0.1	0.0	0.0	0.1	0.0	0.0	0.1	0.0	0.0	الكهرباء والغاز ومحروقات أخرى
0.8	1.5	0.4	0.8	1.5	0.4	0.8	1.5	0.4	0.8	1.5	0.4	الأثاث والأدوات المنزلية والصيانة العادية للمنزل
2.4	2.1	1.1	2.4	2.1	1.1	2.4	2.1	1.1	2.4	2.1	1.1	الأثاث و مواد التثبيت والزرابي و أفرشة أرضية أخرى
-0.3	4.8	0.0	-0.3	4.8	0.0	-0.3	4.8	0.0	-0.3	4.8	0.0	مواد منزلية من النسيج
0.2	-1.7	0.2	0.2	-1.7	0.2	0.2	-1.7	0.2	0.2	-1.7	0.2	الأجهزة المنزلية
1.3	-0.6	1.7	1.3	-0.6	1.7	1.3	-0.6	1.7	1.3	-0.6	1.7	مواد زجاجية أواني وأدوات منزلية
0.2	0.5	0.0	0.2	0.5	0.0	0.2	0.5	0.0	0.2	0.5	0.0	الأدوات والمعدات الأخرى للمنزل والحديقة
-0.2	2.2	-1.6	-0.2	2.2	-1.6	-0.2	2.2	-1.6	-0.2	2.2	-1.6	مواد وخدمات متعلقة بالصيانة المنزلية
0.4	0.5	0.2	0.4	0.5	0.2	0.4	0.5	0.2	0.4	0.5	0.2	الصحة
1.0	0.1	0.0	1.0	0.1	0.0	1.0	0.1	0.0	1.0	0.1	0.0	مواد وأجهزة ومعدات طبية
-0.3	0.9	-0.1	-0.3	0.9	-0.1	-0.3	0.9	-0.1	-0.3	0.9	-0.1	الخدمات الإسعافية
1.1	0.6	1.9	1.1	0.6	1.9	1.1	0.6	1.9	1.1	0.6	1.9	الخدمات الاستشفائية
-0.8	0.9	0.0	-0.8	0.9	0.0	-0.8	0.9	0.0	-0.8	0.9	0.0	النقل
-3.0	0.0	-0.7	-3.0	0.0	-0.7	-3.0	0.0	-0.7	-3.0	0.0	-0.7	شراء العربات
2.7	3.1	2.1	2.7	3.1	2.1	2.7	3.1	2.1	2.7	3.1	2.1	نقلات استعمال العربات
0.9	0.0	0.4	0.9	0.0	0.4	0.9	0.0	0.4	0.9	0.0	0.4	خدمات النقل
0.0	0.0	0.0	0.0	0.0	0.0	0.0	0.0	0.0	0.0	0.0	0.0	المواصلات
0.0	0.0	0.0	0.0	0.0	0.0	0.0	0.0	0.0	0.0	0.0	0.0	خدمات بريدية
0.0	0.0	-0.5	0.0	0.0	-0.5	0.0	0.0	-0.5	0.0	0.0	-0.5	معدات الهاتف والفاكس
0.0	0.0	0.0	0.0	0.0	0.0	0.0	0.0	0.0	0.0	0.0	0.0	خدمات الهاتف والفاكس
0.3	0.6	0.5	0.3	0.6	0.5	0.3	0.6	0.5	0.3	0.6	0.5	الترفيه والثقافة
-0.2	-0.6	-0.3	-0.2	-0.6	-0.3	-0.2	-0.6	-0.3	-0.2	-0.6	-0.3	المعدات السمعية البصرية و الفوتوغرافية ومعدات معالجة المعلومات
-3.0	1.9	-0.1	-3.0	1.9	-0.1	-3.0	1.9	-0.1	-3.0	1.9	-0.1	مواد ومعدات أخرى للترفيه والبستنة والحيوانات الأليفة
0.0	1.3	0.0	0.0	1.3	0.0	0.0	1.3	0.0	0.0	1.3	0.0	خدمات الترفيه والثقافة
4.3	0.1	0.8	4.3	0.1	0.8	4.3	0.1	0.8	4.3	0.1	0.8	الصحف والكتب والمواد الورقية
0.0	8.7	0.0	0.0	8.7	0.0	0.0	8.7	0.0	0.0	8.7	0.0	الواجبات السياحية الجزافية
0.1	0.1	0.0	0.1	0.1	0.0	0.1	0.1	0.0	0.1	0.1	0.0	التعليم
0.0	0.0	1.8	0.0	0.0	1.8	0.0	0.0	1.8	0.0	0.0	1.8	التعليم ما قبل الابتدائي
0.0	0.4	0.0	0.0	0.4	0.0	0.0	0.4	0.0	0.0	0.4	0.0	التعليم الثانوي
2.6	0.0	0.6	2.6	0.0	0.6	2.6	0.0	0.6	2.6	0.0	0.6	التعليم ما بعد المرحلة الثانوية غير العالي
0.0	0.0	1.0	0.0	0.0	1.0	0.0	0.0	1.0	0.0	0.0	1.0	التعليم العالي
0.0	0.0	2.6	0.0	0.0	2.6	0.0	0.0	2.6	0.0	0.0	2.6	التعليم غير المحدد بالمستوى
8.5	0.8	2.6	8.5	0.8	2.6	8.5	0.8	2.6	8.5	0.8	2.6	مطاعم وفنادق
8.5	0.9	2.6	8.5	0.9	2.6	8.5	0.9	2.6	8.5	0.9	2.6	خدمات المطاعم
24.8	-0.8	0.3	24.8	-0.8	0.3	24.8	-0.8	0.3	24.8	-0.8	0.3	خدمات الإيواء
6.3	6.9	6.5	6.3	6.9	6.5	6.3	6.9	6.5	6.3	6.9	6.5	مواد وخدمات أخرى
0.2	1.2	-0.4	0.2	1.2	-0.4	0.2	1.2	-0.4	0.2	1.2	-0.4	العناية بالجمد
0.1	2.7	9.6	0.1	2.7	9.6	0.1	2.7	9.6	0.1	2.7	9.6	أدوات شخصية غير مصنفة في مكان آخر
0.0	0.1	0.0	0.0	0.1	0.0	0.0	0.1	0.0	0.0	0.1	0.0	التأمين
0.0	20.1	20.1	0.0	20.1	20.1	0.0	20.1	20.1	0.0	20.1	20.1	خدمات أخرى

● على صعيد مدينة الحسبية

انخفاض الرقم الاستدلالي للأثمان عند الاستهلاك خلال شهر فبراير 2018 ب 0.2% مقارنة مع الشهر المنصرم .

نتج انخفاض الرقم الاستدلالي للأثمان عند الاستهلاك عن انخفاض الرقم الاستدلالي للمواد الغذائية ب 0.4% وارتفاع الرقم الاستدلالي للمواد الغذائية ب 0.1%. ويعود انخفاض مؤشر المواد الغذائية المسجلة ما بين شهري يناير وفبراير 2018 بالأساس إلى انخفاض مؤشرات أثمان كل من " الخضر " ب 6.9% و " المياه المعدنية والمشروبات المنعشة " ب 1.7% و " الحليب والجبن والبيض " ب 1.2%. أما ارتفاع مؤشر المواد غير الغذائية فيعود بالأساس إلى الزيادة التي مست أثمان كل من " الأثاث والأدوات المنزلية والصيانة " و " الصحة " و " النقل " ب 0.4% .

أما بخصوص الرقم الاستدلالي الشهري للأثمان عند الاستهلاك خلال شهر فبراير من سنة 2018 ومقارنة مع نظيره من سنة 2017، فقد عرف ارتفاعا ب 2.7%، وذلك راجع إلى ارتفاعا مؤشرا أثمان كل من المواد الغذائية ب 2.4% والمواد غير الغذائية ب 1.4% .

ويرجع ارتفاع مؤشر المواد الغذائية إلى ارتفاع مؤشر أثمان كل من " الخضر " ب 11.5% و " القهوة والشاي والككاو " ب 4.5% و " الفواكه " ب 4.1% و " الزيوت والدهنيات " ب 3.8% .

أما ارتفاع مؤشر المواد غير الغذائية فيعود بالأساس إلى استقرار بعض المؤشرات وارتفاع أخرى مثل " مواد وخدمات أخرى " ب 8.8% و " النقل " و " الترفيه والثقافة " ب 0.5% " الأثاث والأدوات المنزلية والصيانة " و " الصحة " ب 0.4% .

التغير السنوي (%) للرقم الاستدلالي العام عند الاستهلاك لشهر فبراير بمدن

طنجة، تطوان والحسبية والمستوى الوطني: (سنة الأساس 100:2006)

الرقم الاستدلالي العام	طنجة	تطوان	الحسبية	الوطني
فبراير 2013/12	2,9	-1,4	2,8	2,2
فبراير 2014/13	-0,2	0,7	-0,7	0,4
فبراير 2015/14	1,7	1,6	1,0	1,3
فبراير 2016/15	1,6	0,5	0,8	0,9
فبراير 2017/16	1,3	2,5	1,6	1,6
فبراير 2018/17	2,2	1,9	2,5	1,8

المصدر : المندوبية السامية للتخطيط

توضيح

تود المندوبية السامية للتخطيط أن توضح بأنها قامت بتحسين معاملات الترجيح للرقم الاستدلالي اعتمادا على آخر المعطيات المتوفرة حول بنية الاستهلاك الوطني الناتجة عن البحث الوطني حول استهلاك ونفقات الأسر لسنة 2013-2014. و عليه، ستصبح سنة الأساس الوسيطة هي دجنبر 2017 مع الاحتفاظ بسنة 2006 كمرجع للرقم الاستدلالي للأثمان عند الاستهلاك.

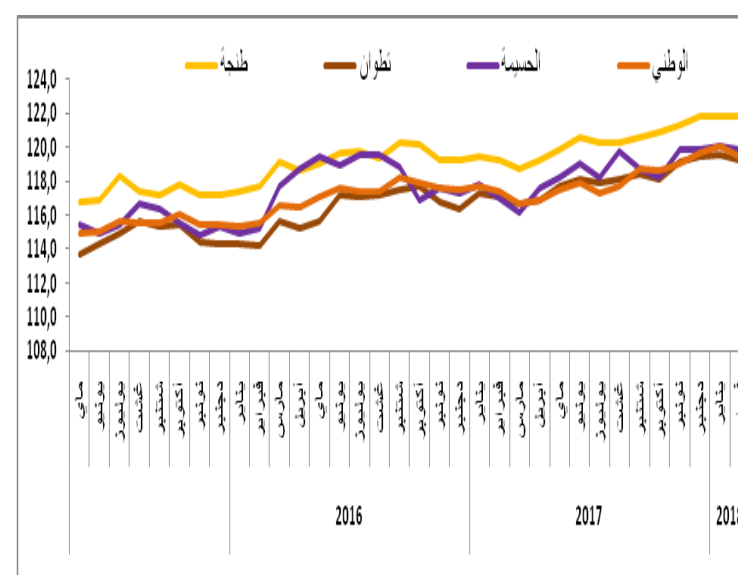
تطور (%) الرقم الاستدلالي للأثمان عند الاستهلاك حسب أقسام المواد لمدينة الحسبية

أقسام المواد	فبراير / يناير 2018	فبراير 2017/2018	للمشهرين الأولين 2017/2018
المواد الغذائية	-0.4	2.7	2.2
01- المواد الغذائية والمشروبات غير الكحولية	-0.4	2.2	1.8
02- المشروبات الكحولية والتبغ	0.0	12.9	12.9
المواد غير الغذائية	0.1	1.6	1.5
03- الملابس والأحذية	-0.1	0.0	0.1
04- السكن والماء والكهرباء والغاز ومحروقات أخرى	0.0	0.0	0.0
05- الأثاث والأدوات المنزلية والصيانة العادية للمنزل	0.4	0.4	0.0
06- الصحة	0.4	0.4	0.2
07- النقل	0.4	0.5	0.0
08- المواصلات	0.0	0.0	0.0
09- الترفيه والثقافة	-0.1	0.5	0.6
10- التعليم	0.0	0.0	0.0
11- مطاعم وفنادق	0.0	0.0	0.0
12- مواد وخدمات أخرى	0.1	8.8	9.2
الرقم الاستدلالي العام	-0.2	2.5	2.2

المصدر : المندوبية السامية للتخطيط

التطور الشهري للرقم الاستدلالي للأثمان عند الاستهلاك على

الصعيد الوطني و مدن طنجة و تطوان و الحسبية



● على صعيد مدينة طنجة

استقرار الرقم الاستدلالي للأثمان عند الاستهلاك خلال شهر فبراير 2018 مقارنة مع الشهر المنصرم.

نتج استقرار الرقم الاستدلالي للأثمان عند الاستهلاك عن ارتفاع الرقم الاستدلالي للمواد الغذائية ب 0.2% وانخفاض الرقم الاستدلالي للمواد غير الغذائية ب 0.1%.

ويعود ارتفاع مؤشر المواد الغذائية المسجلة ما بين شهري يناير و فبراير 2018 بالأساس إلى ارتفاع مؤشرات أثمان كل من " السمك وفواكه البحر " ب 13.8% و " الفواكه " ب 2.8%. ويرجع تراجع مؤشر المواد غير الغذائية بالأساس إلى التغيرات التي مست مؤشرات أثمان الأقسام المكونة لها حيث تراوحت بين ارتفاع قدره 0.1% بالنسبة ل " النقل " و " الصحة " وانخفاض بالنسبة لمؤشر قسم " الملابس والأحذية " ب 1.0%.

أما بخصوص الرقم الاستدلالي الشهري للأثمان عند الاستهلاك خلال شهر فبراير من سنة 2018 ومقارنة مع نظيره من سنة 2017، فقد عرف ارتفاعا قدره 2.2%، ويعزى ذلك إلى ارتفاع مؤشر أثمان كل من المواد الغذائية ب 3.5% وارتفاع المواد غير الغذائية ب 2.4%. ويرجع ارتفاع مؤشر أثمان المواد الغذائية بالخصوص إلى ارتفاع مؤشر أثمان " السمك وفواكه البحر " ب 11.4% و " الزيوت والدهنيات " ب 6.7% و " الخضر " ب 6.2% و " الفواكه " ب 3.9% و " الحليب والجبن والبيض " ب 3.5% . و يعود ارتفاع مؤشر المواد غير الغذائية إلى ارتفاع مؤشرات جل الأقسام المكونة له، باستثناء " النقل " و " المواصلات " سجلت مؤشرات أثمانها استقرارا.

● على صعيد مدينة تطوان

انخفاض الرقم الاستدلالي للأثمان عند الاستهلاك خلال شهر فبراير 2018 ب 0.3% مقارنة مع الشهر المنصرم.

نتج انخفاض الرقم الاستدلالي للأثمان عند الاستهلاك عن انخفاض الرقم الاستدلالي للمواد الغذائية ب 1.1% وارتفاع الرقم الاستدلالي للمواد غير الغذائية ب 0.2%. ويعود انخفاض مؤشر المواد الغذائية المسجلة ما بين شهري يناير و فبراير 2018 بالأساس إلى انخفاض مؤشرات أثمان كل من " الخضر " ب 8.7% و " مواد غذائية غير مصنفة " ب 1.3% و " الحليب والجبن والبيض " ب 0.5%. يعود ارتفاع مؤشر المواد غير الغذائية بالأساس إلى الزيادة التي مست أثمان " مطاعم وفنادق " ب 1.5% و " السكن والمحروقات " ب 0.4% و " الملابس والأحذية " ب 0.2% .

أما بخصوص الرقم الاستدلالي الشهري للأثمان عند الاستهلاك خلال شهر فبراير من سنة 2018 ومقارنة مع نظيره من سنة 2017، فقد عرف ارتفاعا قدره 1.9%، ويعزى ذلك إلى ارتفاع مؤشر أثمان المواد الغذائية ب 1.8% وارتفاع المواد غير الغذائية ب 2.2% . ويرجع ارتفاع مؤشر أثمان المواد الغذائية بالخصوص إلى ارتفاع مؤشر أثمان " الزيوت والدهنيات " ب 5.7% و " الخضر " ب 5.4% و " السكر، المر، العسل، والشوكولاتة " ب 4.3%. و " القهوة والشاي والكوكا " ب 2.2% و " اللحوم " ب 1.5% . أما ارتفاع مؤشر المواد غير الغذائية فيعود بالخصوص إلى جميع أثمان الأقسام المكونة له، وقد تراوحت بين الارتفاع بين 0.1% لقسم " التعليم " و 6.8% لقسم " مواد وخدمات أخرى "، في حين سجل استقرار وحيد على مستوى قسم " المواصلات ".

تطور (%) الرقم الاستدلالي للأثمان عند الاستهلاك حسب أقسام المواد لمدينة طنجة

أقسام المواد	فبراير / يناير 2018	فبراير 2017/2018	للمشهرين الأولين 2017/2018
المواد الغذائية	0.2	3.5	3.3
01- المواد الغذائية والمشروبات غير الكحولية	0.2	3.2	3.0
02- المشروبات الكحولية والتبغ	0.0	11.3	11.3
المواد غير الغذائية	-0.1	2.4	1.2
03- الملابس والأحذية	-1.0	1.9	1.9
04- السكن والماء والكهرباء والغاز ومحروقات أخرى	-0.1	0.4	0.4
05- الأثاث والأدوات المنزلية والصيانة العادية للمنزل	0.0	0.9	0.8
06- الصحة	0.1	0.1	0.4
07- النقل	0.1	0.0	-0.8
08- المواصلات	0.0	0.0	0.0
09- الترفيه والثقافة	-0.1	0.3	0.3
10- التعليم	0.0	0.1	0.1
11- مطاعم وفنادق	0.0	6.9	8.5
12- مواد وخدمات أخرى	0.0	6.3	6.3
الرقم الاستدلالي العام	0.0	2.2	2.0

المصدر : المندوبية السامية للتخطيط

تطور (%) الرقم الاستدلالي للأثمان عند الاستهلاك حسب أقسام المواد لمدينة تطوان

أقسام المواد	فبراير / يناير 2018	فبراير 2017/2018	للمشهرين الأولين 2017/2018
المواد الغذائية	-1.1	1.8	1.9
01- المواد الغذائية والمشروبات غير الكحولية	-1.1	1.4	1.5
02- المشروبات الكحولية والتبغ	0.0	11.2	11.2
المواد غير الغذائية	0.2	2.9	2.9
03- الملابس والأحذية	0.2	3.5	4.4
04- السكن والماء والكهرباء والغاز ومحروقات أخرى	0.4	2.0	1.8
05- الأثاث والأدوات المنزلية والصيانة العادية للمنزل	0.1	1.5	1.5
06- الصحة	-0.1	0.5	0.5
07- النقل	0.0	0.8	0.9
08- المواصلات	0.0	0.0	0.0
09- الترفيه والثقافة	0.0	2.5	2.5
10- التعليم	0.0	0.1	0.1
11- مطاعم وفنادق	1.5	1.5	0.8
12- مواد وخدمات أخرى	-0.1	6.8	6.9
الرقم الاستدلالي العام	-0.3	1.9	2.0

المصدر : المندوبية السامية للتخطيط