

Royaume du Maroc

المملكة المغربية



المندوبية السامية للتخطيط

ⵜⴰⴳⴷⴰⵏⵜ ⵜⴰⵎⴳⴷⴰⵢⵜ ⵜⴰⵏⴳⴷⴰⵢⵜ | ⵙⴰⵎⴰⵏⵉⵜ ⵜⴰⵏⴳⴷⴰⵢⵜ

HAUT-COMMISSARIAT AU PLAN

**PROJECTIONS DE LA POPULATION DES  
PROVINCES ET PREFECTURES  
DE LA REGION TANGER-TETOUAN-AL  
HOCEIMA  
2014-2030**

**DIRECTION REGIONALE TANGER - TETOUAN - AL HOCEIMA**

**FEVRIER 2018**



**ROYAUME DU MAROC  
HAUT COMMISSARIAT AU PLAN  
DIRECTION REGIONALE TANGER -TETOUAN- AL HOCEIMA**

**PROJECTIONS DE LA POPULATION DES  
PROVINCES ET PREFECTURES  
DE LA REGION TANGER-TETOUAN-AL  
HOCEIMA  
2014-2030**



## Sommaire

Avertissement .....	9
Introduction .....	11
I. Résultats des projections de la Région : .....	12
II. Résultats des projections de la Préfecture de Tanger-Assilah : .....	19
III. Résultats des projections de la Province de Chefchaouen : .....	22
IV. Résultats des projections de la Province de Larache : .....	25
V. Résultats des projections de la Province de Fahs-Anjra : .....	28
VI. Résultats des projections de la Préfecture de M'Diq-Fnideq : .....	29
VII. Résultats des projections de la Province d'Ouezzane : .....	31
VIII. Résultats des projections de la Province de Tétouan : .....	34
IX. Résultats des projections de la Province d'Al Hoceima : .....	38
X. Annexe : Résultats et méthodologie.....	43

## Liste des tableaux

Tableau 1 : projection de la population totale par province ou préfecture de 2014 ,2020 et 2030 .....	12
Tableau 2: projection de la population totale par province ou préfecture de 2014 ,2020 et 2030 .....	13
Tableau 3 : projection de la population urbaine par province ou préfecture : 2014, 2020 et 2030.....	14
Tableau 4 : projection de la population rurale par province ou préfecture : 2014, 2020 et 2030 .....	14
Tableau 5: proportion de la population urbaine (en %) dans les provinces et préfectures.....	15
Tableau 6: rapport de masculinité (en %) par provinces et préfectures : 2014, 2020 et 2030 .....	16
Tableau 7: structure (en %) par grands groupes d'âges de la population par milieu : 2014, 2020 et 2030 .....	17
Tableau 8: projection de la population totale par commune de 2014 à 2030.....	19
Tableau 9: projection de la population urbaine par commune : 2014 et 2030 .....	21
Tableau 10: projection de la population rurale par commune : 2014 et 2030.....	21
Tableau 11: projection de la population par commune de 2014 à 2030 .....	22
Tableau 12: projection de la population urbaine par commune : 2014 et 2030 .....	23
Tableau 13: projection de la population rurale par commune : 2014 et 2030.....	24
Tableau 14: projection de la population par commune de 2014 à 2030 .....	25
Tableau 15: projection de la population urbaine par commune : 2014 et 2030 .....	26
Tableau 16: projection de la population rurale par commune : 2014 et 2030.....	27
Tableau 17: projection de la population par commune de 2014 à 2030 .....	28
Tableau 18: projection de la population par commune de 2014 à 2030 .....	29
Tableau 19: projection de la population urbaine par commune : 2014 et 2030 .....	30
Tableau 20: projection de la population rurale par commune : 2014 et 2030.....	30
Tableau 21: projection de la population totale par commune de 2014 à 2030.....	31
Tableau 22: projection de la population urbaine par commune : 2014 et 2030 .....	33
Tableau 23 : projection de la population rurale par commune : 2014 et 2030.....	33
Tableau 24 : projection de la population totale par commune de 2014 à 2030.....	34
Tableau 25: projection de la population urbaine par commune : 2014 et 2030.....	36
Tableau 26: projection de la population rurale par commune : 2014 et 2030.....	37
Tableau 27: projection de la population totale par commune de 2014 à 2030.....	39
Tableau 28: projection de la population urbaine par commune : 2014 et 2030.....	41
Tableau 29: projection de la population rurale par commune : 2014 et 2030.....	42

## Liste des figures

Figure 1 : poids démographique (en %) par province ou préfecture: 2014, 2020 et 2030 .....	12
Figure 2: taux d'accroissement annuel moyen des provinces et préfectures : 2014-2020 et 2014-2030 .....	13
Figure 3: taux d'urbanisation des provinces et préfectures : 2014,2020 et 2030 .....	15
Figure 4: les provinces et préfectures selon le poids démographique dans la population du Maroc : 2014 et 2030 .....	16
Figure 5: structure (en %) par grands groupes d'âges de la population par milieu : 2014, 2020 et 2030.....	18
Figure 6 : évolution du poids démographique des communes urbaines de la préfecture entre 2014 et 2030 ..	20
Figure 7: évolution du poids démographique de la communes urbaine de la province entre 2014 et 2030....	23
Figure 8: évolution du poids démographique des communes urbaines de la province entre 2014 et 2030 .....	26
Figure 9: évolution du poids démographique des communes urbaines de la préfecture entre 2014 et 2030 ...	30
Figure 10 : évolution du poids démographique des principales communes de la province entre 2014 et 2030	32
Figure 11: évolution du poids démographique des principales communes de la province entre 2014 et 2030	35
Figure 12: évolution du poids démographique des principales communes de la province entre 2014 et 2030	40





## Avertissement

Nous tenons à rappeler que les projections démographiques n'ont pas pour prétention de déterminer avec certitude la population future mais plutôt de prévoir l'effectif et les caractéristiques de la population si telle ou telle autre hypothèse venait à se réaliser.

Les hypothèses concernant les tendances futures ont été formulées à l'aide des données disponibles au moment de la préparation de ces projections. Bien entendu, ces données ne sont pas exemptes d'erreurs et les tendances qu'elles dégagent peuvent être légitimement soumises à la critique.

Il faut insister sur le fait que toute nouvelle opération démographique d'envergure : recensement, enquête, doit susciter l'élaboration d'un nouveau jeu de projections en fonction des paramètres de la dynamique démographique observée.

L'année 2030 a été retenue comme termes des projections par région, province et préfecture en raison des aléas qu'il y a à projeter des populations souvent peu nombreuses sur le long terme.

Enfin, en raison de la méthodologie appliquée, dictée par le type de données disponible, l'erreur de ces projections tend à augmenter à mesure que l'on s'éloigne de l'année de départ, 2014, et en fonction du niveau de détail des résultats dégagés. En utilisant ces projections, il faut s'entourer de toutes les précautions nécessaires.



## Introduction

L'objectif principal de la présente note est de retracer les perspectives démographiques des provinces et des communes relevant de la région de Tanger-Tétouan-Al Hoceïma permettant de répondre aux différents besoins de planifications locale et régionale. Les projections démographiques des provinces réalisées par le Centre d'Etudes et de Recherches Démographiques (CERED) sont établies dans ce sens ; elles sont définies comme des calculs révélant l'évolution future de la population selon certaines hypothèses formulées sur le cours futur des paramètres de la dynamique de la population à savoir l'accroissement démographique ou ses déterminants : la fécondité, la mortalité et la migration. Elles n'ont pas pour prétention de déterminer avec certitude l'effectif de la population future, mais plutôt de prévoir l'effectif et les caractéristiques de la population et des ménages si telles ou telles autres hypothèses venaient à se réaliser.

Une bonne compréhension des tendances démographiques permet aux décideurs de concevoir des interventions susceptibles de conduire au développement, en ciblant par exemple des secteurs sociaux de base à savoir : la santé, l'éducation et l'emploi. Dans ce cadre, la connaissance des faits démographiques est cruciale pour planifier l'allocation des ressources et concevoir des politiques appropriées.

Par ailleurs, les tendances escomptées en ce qui concerne la croissance démographique et la structure par âges constituent des vecteurs majeurs de la croissance économique. Au cours des décennies à venir, ces tendances devraient entraîner des taux élevés de croissance économique si des bonnes politiques sont mises en place. Ainsi, les tendances démographiques peuvent constituer une opportunité pour la réduction de la pauvreté et la perception du dividende de la croissance économique.

La projection de la population des provinces est faite selon la même méthode décrite pour les projections de la population des régions<sup>1</sup>. Cette fois-ci, les entités géographiques sont pour chaque région les provinces par milieu de résidence de la région en question. Les projections sont réalisées de sorte que les effectifs projetés des provinces soient parfaitement cohérents avec les projections, effectuées dans une étape antérieure, de la population par milieu de résidence de la région d'appartenance.

La projection de la population des communes de la région est faite en se basant sur la structure des communes dégagée des résultats du recensement de la population de 2014 (poids de la commune par rapport à la province de référence) de manière que les effectifs projetés soient parfaitement cohérents avec les projections, effectuées dans une étape antérieure, de la population de la province d'appartenance.

---

<sup>1</sup> Voir la méthodologie des projections en annexe2

## I. Résultats des projections de la Région TTA :

Il ressort, des résultats des projections, que la population totale au milieu de l'année de la région Tanger-Tétouan-Al Hoceima s'accroîtra entre 2014 et 2030 en passant de 3 547 332 à 4 215 906 ,soit une croissance démographique au taux annuel moyen de 1,09 %.

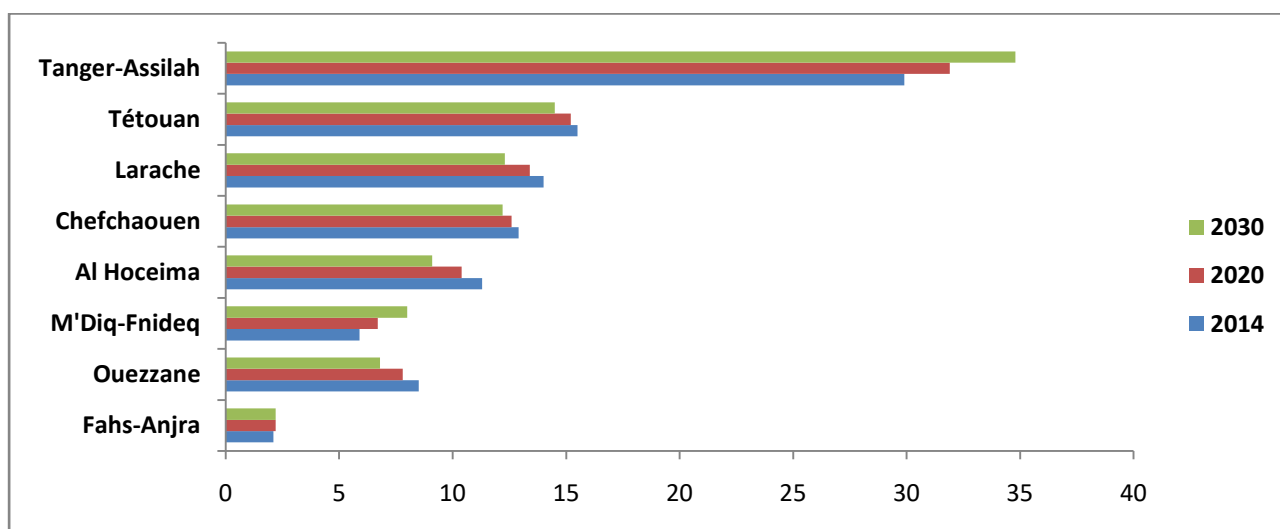
**Tableau 1 : projection de la population totale par province ou préfecture de 2014 ,2020 et 2030**  
Région Tanger-Tétouan-Al Hoceima

Province/préfecture	Population			Poids (en %)		
	2014	2020	2030	2014	2020	2030
Al Hoceima	399489	397147	385257	11,3	10,4	9,1
Chefchaouen	456547	479932	512768	12,9	12,6	12,2
Fahs-Anjra	76227	82974	94226	2,1	2,2	2,2
Larache	495999	509283	518313	14,0	13,4	12,3
Ouezzane	300551	297715	287716	8,5	7,8	6,8
Tanger-Assilah	1060737	1214841	1467541	29,9	31,9	34,8
Tétouan	549192	578283	610770	15,5	15,2	14,5
M'Diq-Fnideq	208590	253679	339315	5,9	6,7	8,0
<b>Région Tanger -Tétouan- Al Hoceima</b>	<b>3 547 332</b>	<b>3 813 854</b>	<b>4 215 906</b>	<b>100,0</b>	<b>100,0</b>	<b>100,0</b>

Source : Centre d'Etudes et de Recherches Démographiques (CERED)

Sur le plan de leur poids démographique, la préfecture Tanger-Assilah continuerait à concentrer la part la plus importante (29,9% en 2014, 31,9% en 2020 et près de 34,8% en 2030). Située au deuxième rang du point de vue importance de son effectif, la province de Tétouan qui représentait 15,5% de l'ensemble de la population régionale en 2014, continuerait à avoir presque la même importance en 2030.

**Figure 1 : poids démographique (en %) par province ou préfecture: 2014, 2020 et 2030**  
Région Tanger-Tétouan-Al Hoceima



Source: Elaboration Direction Régionale du Haut Commissariat au Plan

La répartition en pourcent du croît démographique total selon les provinces et les préfectures de la région Tanger-Tétouan-Al Hoceima pour la période des projections (tableau 2) montre que la préfecture Tanger-Assilah contribuerait avec une grande part, soit 60,8%, talonnée par la préfecture M'diq-Fnideq (19,6%), la province de Tétouan (9,2%), Chefchaouen (8,4%) et Larache (3,3%).

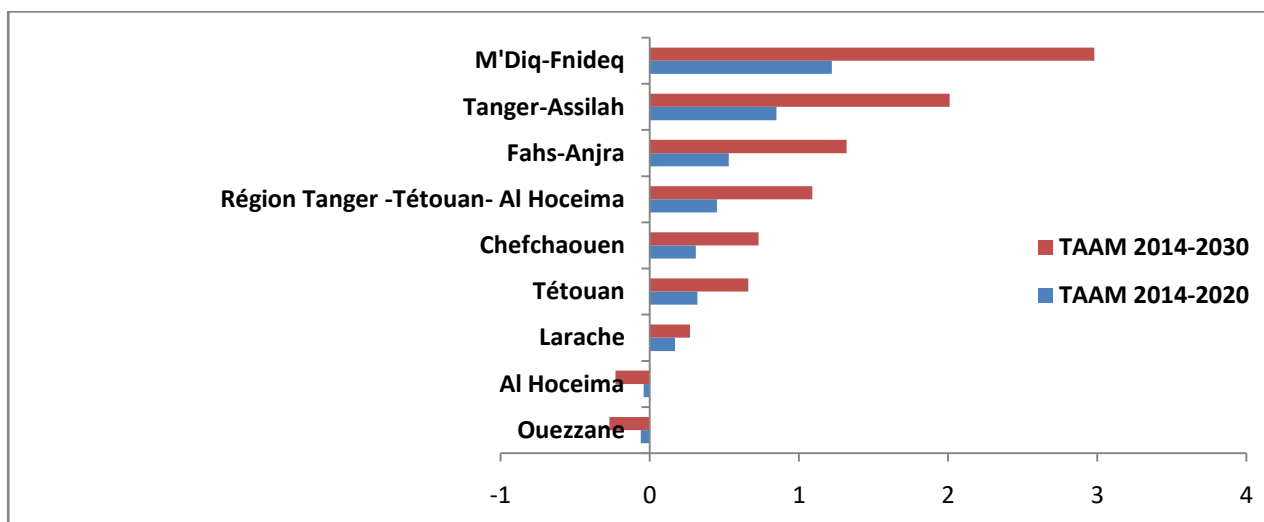
**Tableau 2: projection de la population totale par province ou préfecture de 2014 ,2020 et 2030**  
**Région Tanger-Tétouan-Al Hoceima**

Province/préfecture	Croît démographique absolu		Contribution (en %)		TAAM(*) (%)	
	2014-2020	2014-2030	2014-2020	2014-2030	2014-2020	2014-2030
Al Hoceima	-2342	-14 232	-0,9	-2,1	-0,10	-0,23
Chefchaouen	23385	56 221	8,8	8,4	0,83	0,73
Fahs-Anjra	6747	17 999	2,5	2,7	1,41	1,32
Larache	13284	22 314	5,0	3,3	0,44	0,27
Ouezzane	-2836	-12 835	-1,1	-1,9	-0,16	-0,27
Tanger-Assilah	154104	406 804	57,8	60,8	2,26	2,01
Tétouan	29091	61 578	10,9	9,2	0,86	0,66
M'Diq-Fnideq	45089	130 725	16,9	19,6	3,25	2,98
<b>Région Tanger -Tétouan- Al Hoceima</b>	<b>266522</b>	<b>668 574</b>	<b>100,0</b>	<b>100,0</b>	<b>1,21</b>	<b>1,09</b>

(\*) : Taux d'accroissement annuel moyen

Source: Elaboration Direction Régionale du Haut Commissariat au Plan

**Figure 2: taux d'accroissement annuel moyen des provinces et préfectures : 2014-2020 et 2014-2030**  
**Région Tanger-Tétouan-Al Hoceima**



Source: Elaboration Direction Régionale du Haut Commissariat au Plan

En termes de vitesse d'accroissement démographique, ce sont les préfectures :M'diq-Fnideq, Tanger-Assilah et la province Fahs –Anjra qui connaîtraient les taux d'accroissement annuel moyen les plus élevés entre 2014 et 2030, avec respectivement : 2,98% ,2,01%, et 1,32%, soient des taux supérieurs à la moyenne régionale pour la période, qui est de 1,09%. En revanche, les provinces d'Al Hoceima et d'Ouezzane connaîtraient une régression faible entre 2014 et 2030.

**Tableau 3 : projection de la population urbaine par province ou préfecture : 2014, 2020 et 2030****Région Tanger-Tétouan-Al Hoceïma**

Province/préfecture	Population urbaine				
	2014	2020	2030	TAAM(*) (%)	
				2014-2020	2014-2030
Al Hoceïma	137 102	142 933	147 553	0,69	0,46
Chefchaouen	57 245	62 241	68 951	1,39	1,16
Fahs-Anjra	-	-	-	-	-
Larache	265 130	276 849	286 392	0,72	0,48
Ouezzane	70 103	73 057	75 396	0,69	0,45
Tanger-Assilah	1 000 267	1 152 215	1 402 042	2,35	2,09
Tétouan	397 018	420 599	445 713	0,96	0,72
M'Diq-Fnideq	196 725	241 530	326 847	3,41	3,11
<b>Région Tanger -Tétouan- Al Hoceïma</b>	<b>2 123 590</b>	<b>2 369 424</b>	<b>2 752 894</b>	<b>1,82</b>	<b>1,00</b>

(\*) : Taux d'accroissement annuel moyen

Source : Centre d'Etudes et de Recherches Démographiques (CERED)

A l'instar de l'ensemble du Maroc et conformément aux tendances déjà observées lors du recensement général de la population et de l'habitat 2014, l'accroissement démographique de la région Tanger-Tétouan-Al Hoceïma serait dû plus à l'évolution de la population urbaine qu'à celle du milieu rural. En effet, au niveau de l'ensemble de la région, l'effectif des citoyens passerait de 2 123 590 habitants en 2014 à 2 369 424 en 2020 et à 2 752 894 en 2030. Alors que le nombre des ruraux passerait seulement de 1 423 742 à 1 463 012 habitants au cours de la période 2014-2030, soit avec un taux d'accroissement annuel de 0,1%.

**Tableau 4 : projection de la population rurale par province ou préfecture : 2014, 2020 et 2030****Région Tanger-Tétouan-Al Hoceïma**

Province/préfecture	Population rurale				
	2014	2020	2030	TAAM(*) (%)	
				2014-2020	2014-2030
Al Hoceïma	262 387	254 214	237 704	-0,53	-0,62
Chefchaouen	399 302	417 691	443 817	0,75	0,66
Fahs-Anjra	76 227	82 974	94 226	1,41	1,32
Larache	230 869	232 434	231 921	0,11	0,03
Ouezzane	230 448	224 658	212 320	-0,42	-0,51
Tanger-Assilah	60 470	62 626	65 499	0,58	0,50
Tétouan	152 174	157 684	165 057	0,59	0,51
M'Diq-Fnideq	11 865	12 149	12 468	0,39	0,31
<b>Région Tanger -Tétouan- Al Hoceïma</b>	<b>1 423 742</b>	<b>1 444 430</b>	<b>1 463 012</b>	<b>0,24</b>	<b>0,10</b>

(\*) : Taux d'accroissement annuel moyen

Source : Centre d'Etudes et de Recherches Démographiques (CERED), Elaboration Direction Régionale du HCP

Ce contraste est plus apparent par province et préfecture puisque pour certaines il y aurait même une baisse de l'effectif de la population rurale comme le cas des provinces Al Hoceima et Ouezzane, impliquant des taux d'accroissement négatifs contre des taux positifs, souvent assez élevés, dans les milieux urbains correspondants. Il s'agit aussi bien de deux préfectures de la région Tanger-Assilah et M'Diq-Fnideq.

**Tableau 5: proportion de la population urbaine (en %) dans les provinces et préfectures**

**Région Tanger-Tétouan-Al Hoceima**

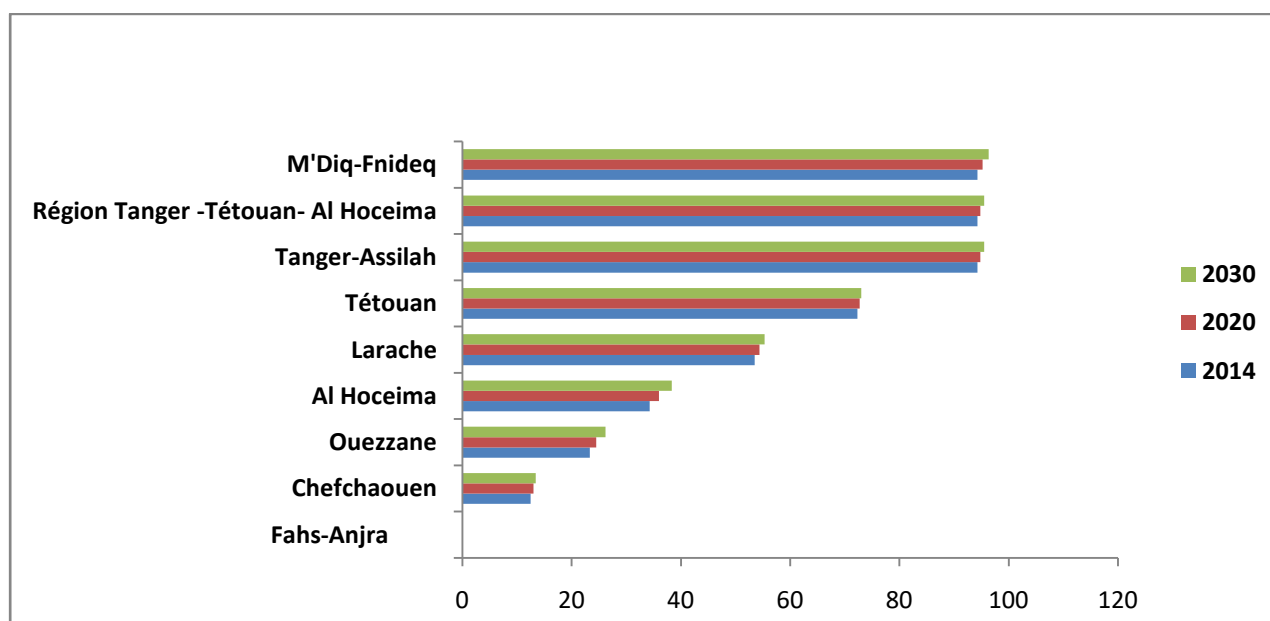
Province/préfecture	Poids (en%) dans l'urbain Du Maroc en 2014	Taux d'urbanisation (en%)		
		2014	2020	2030
Tanger-Assilah	4,9	94,3	94,8	95,5
Tétouan	2,0	72,3	72,7	73,0
Larache	1,3	53,5	54,4	55,3
M'Diq-Fnideq	1,0	94,3	95,2	96,3
Al Hoceima	0,7	34,3	36,0	38,3
Ouezzane	0,3	23,3	24,5	26,2
Chefchaouen	0,3	12,5	13,0	13,4
Fahs-Anjra	0,0	0,0	0,0	0,0
<b>Région Tanger -Tétouan- Al Hoceima</b>	<b>10,4</b>	<b>94,3</b>	<b>94,8</b>	<b>95,5</b>

Source: Elaboration Direction Régionale du Haut Commissariat au Plan

Par milieu de résidence, l'expansion urbaine toucherait l'ensemble des provinces et préfectures de la région, mais d'une façon inégale. La province de Fahs-Anjra qui était, en 2014, totalement rurale, resterait à l'être d'ici l'an 2030. D'autres, ayant déjà atteint un degré d'urbanisation assez élevé en 2014, deviendraient quasi totalement urbanisées. C'est le cas, par exemple, de Tanger Assilah et M'Diq-Fnideq.

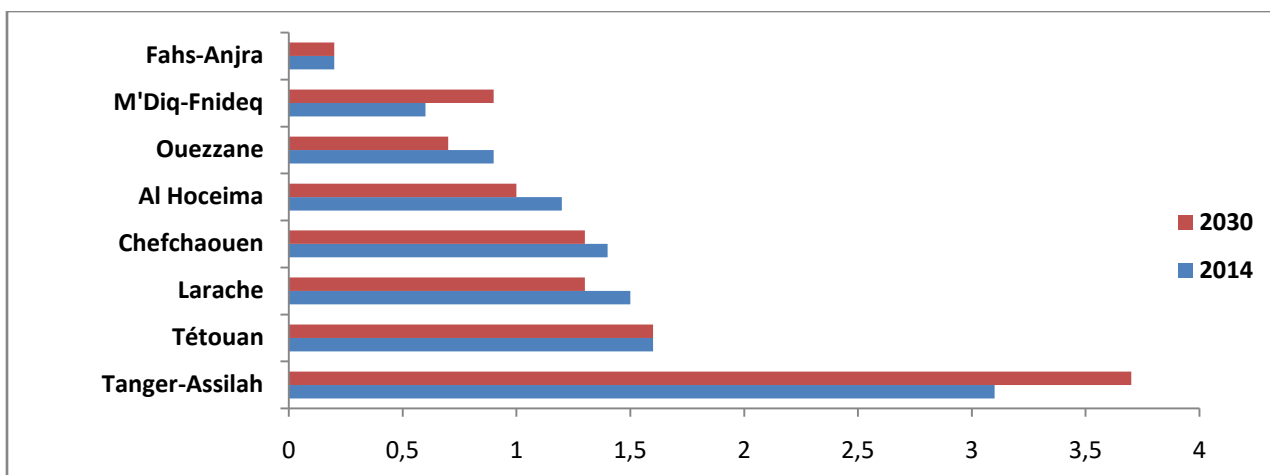
**Figure 3: taux d'urbanisation des provinces et préfectures : 2014, 2020 et 2030**

**Région Tanger-Tétouan-Al Hoceima**



Source: Elaboration Direction Régionale du Haut Commissariat au Plan

**Figure 4: les provinces et préfectures selon le poids démographique dans la population du Maroc : Région Tanger-Tétouan-Al Hoceima**



Source: Elaboration Direction Régionale du Haut Commissariat au Plan

Par ailleurs, l'urbain des provinces et préfectures de la région Tanger-Tétouan-Al Hoceima continuerait à représenter un peu plus du 10% de la population urbaine du pays en 2014 et en 2030.

## I.2- Structure de la population totale régionale par province ou préfecture et par sexe

La répartition par sexe des effectifs totaux des provinces et préfectures constituant la région est caractérisée par un léger surplus d'hommes par rapport aux femmes à l'exception de la province d'Al Hoceima. En effet, le rapport de masculinité connaîtra une augmentation aux provinces à vocation rurale à l'instar de la province de Fahs -Anjra.Par contre les préfectures et provinces où le taux d'urbanisation est assez élevé ledit rapport tendrait à baisser à titre d'exemple la préfecture de Tanger-Assilah où le rapport passerait de 103,9 en 2014 à 102,2 en 2030.

**Tableau 6: rapport de masculinité (en %) par provinces et préfectures : 2014, 2020 et 2030**

### Région Tanger-Tétouan-Al Hoceima

Province/préfecture	2014	2020	2030
Al Hoceima	99,6	99,4	100,3
Chefchaouen	107,0	108,1	110,9
Fahs-Anjra	106,4	107,7	111,7
Larache	102,1	101,6	102,2
Ouezzane	100,5	100,1	101,2
Tanger-Assilah	103,9	102,8	102,2
Tétouan	101,0	100,1	100,1
M'Diq-Fnideq	105,9	104,9	104,7
<b>Région Tanger -Tétouan- Al Hoceima</b>	<b>103,0</b>	<b>102,5</b>	<b>103,1</b>

Source: Elaboration Direction Régionale du Haut Commissariat au Plan



### I.3. Structure de la population totale régionale par province ou préfecture et par grands groupes d'âges

Le tableau 7 et la figure 5 présentent l'évolution de la structure par grands groupes d'âges de la population régionale en 2014, 2020 et 2030.

Sous l'effet de la baisse de la fécondité, les proportions des moins de 15 ans continuent de décroître. En effet, en 2014, elles étaient de 28,2% pour la population totale, 26,2% pour la population urbaine et 31,3% pour la population rurale. En 2020, elles sont de l'ordre de 25,9%, 23,8% et 29,2% respectivement. Elles continueraient à fléchir pour ne représenter, en 2030, que 21,7% pour la population totale, 20,6% en milieu urbain et 23,6% en milieu rural. En revanche, la part des personnes âgées de 60 ans et plus ne cesserait d'augmenter.

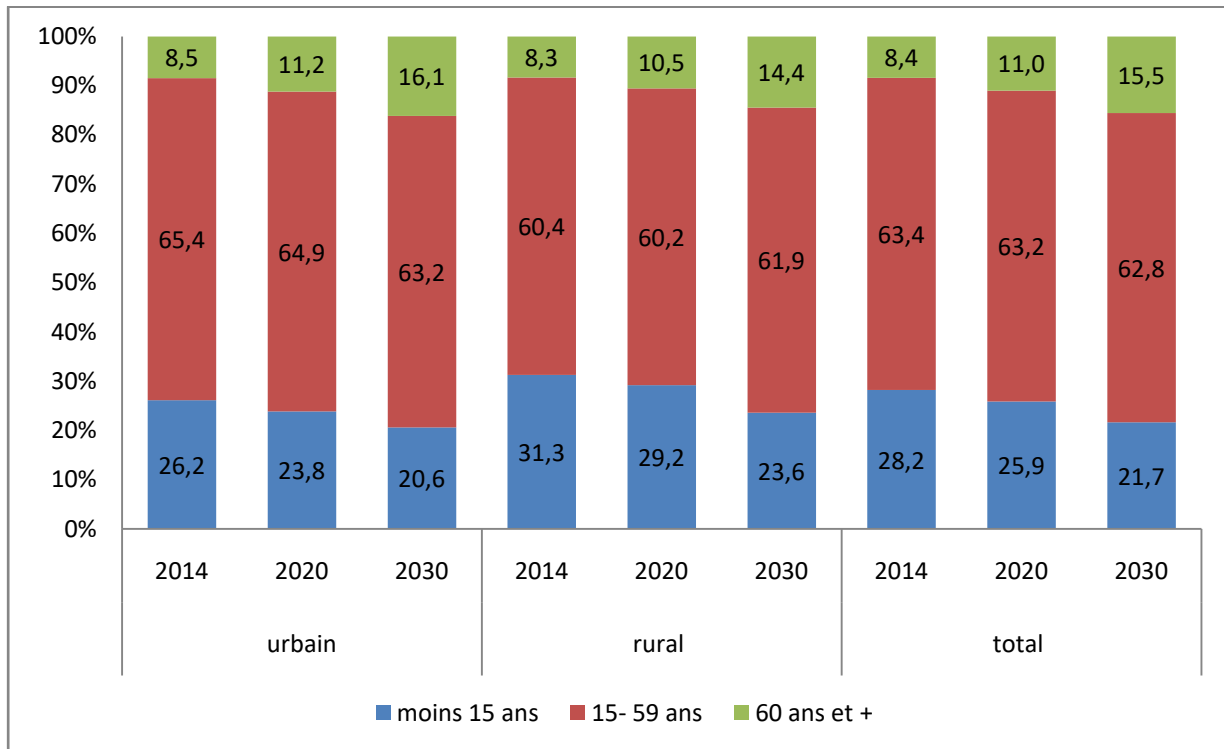
**Tableau 7: structure (en %) par grands groupes d'âges de la population par milieu : 2014, 2020 et 2030**

<b>Région Tanger-Tétouan-Al Hoceïma</b>						
Groupes d'âge	2014		2020		2030	
	Effectif	%	Effectif	%	Effectif	%
<b>Urbain</b>						
moins 15 ans	555322	26,2	564918	23,8	568145	20,6
15- 59 ans	1388710	65,4	1538807	64,9	1741015	63,2
60 ans et +	179557	8,5	265699	11,2	443734	16,1
<b>Total</b>	<b>2123590</b>	<b>100,0</b>	<b>2369424</b>	<b>100,0</b>	<b>2752894</b>	<b>100,0</b>
<b>Rural</b>						
moins 15 ans	445559	31,3	421916	29,2	345773	23,6
15- 59 ans	859634	60,4	870227	60,2	906161	61,9
60 ans et +	118549	8,3	152287	10,5	211077	14,4
<b>Total</b>	<b>1423742</b>	<b>100,0</b>	<b>1444430</b>	<b>100,0</b>	<b>1463012</b>	<b>100,0</b>
<b>Total</b>						
moins 15 ans	1000881	28,2	986835	25,9	913918	21,7
15- 59 ans	2248345	63,4	2409033	63,2	2647176	62,8
60 ans et +	298106	8,4	417986	11,0	654811	15,5
<b>Total</b>	<b>3547332</b>	<b>100,0</b>	<b>3813854</b>	<b>100,0</b>	<b>4215906</b>	<b>100,0</b>

Source : Centre d'Etudes et de Recherches Démographiques (CERED), Elaboration Direction Régionale du HCP

**Figure 5: structure (en %) par grands groupes d'âges de la population par milieu : 2014, 2020 et 2030**

**Région Tanger-Tétouan-Al Hoceima**



Source: Elaboration Direction Régionale du Haut Commissariat au Plan

## II. Résultats des projections de la Préfecture de Tanger-Assilah :

### II.1. Evolution de la population de Tanger-Assilah par commune

Les résultats des projections démographiques de la préfecture de Tanger-Assilah montrent que la population de l'arrondissement de Bni Makada serait de 615 150 habitants à l'horizon 2030 contre 383 689 en 2014, suivi par l'arrondissement de Tanger-Médina avec 331 579 habitants contre 241 910 et l'arrondissement de Charf-Mghogha avec 260 065 habitants contre 200 267 habitants durant la même période.

La répartition en pourcentage de l'accroissement démographique global selon les communes de la préfecture de Tanger-Assilah pour la période des projections (2014-2030) montre que l'arrondissement Bni Makada contribuerait avec une grande part, soit 57%, suivi par l'arrondissement Tanger-Médina (22%), et l'arrondissement Charf-Mghogha (14,7%). Ces trois arrondissements, les plus peuplés de la préfecture, continueraient de l'être en l'an 2030, contribueraient ensemble ainsi par environ 93,6% de l'accroissement démographique total de la préfecture.

**Tableau 8: projection de la population totale par commune de 2014 à 2030**

Communes	Population				Poids (en %)			TAAM (%)
	2014	2020	2030	Accroissement 2014-2030	2014	2020	2030	
Assilah (Mun.)	31123	31022	29124	-1999	2,9	2,6	2,0	-0,41
Bni Makada (Arrond.)	383689	468020	615150	231461	36,2	38,5	41,9	2,99
Charf-Mghogha (Arrond.)	200267	225720	260065	59798	18,9	18,6	17,7	1,65
Charf-Souani (Arrond)	117634	111486	96223	-21411	11,1	9,2	6,6	-1,25
Tanger-Médina (Arrond)	241910	278236	331579	89669	22,8	22,9	22,6	1,99
Guezenaya (Mun.)	23298	35624	68237	44939	2,2	2,9	4,6	6,95
Al Manzla	2654	5454	6754	4100	0,3	0,4	0,5	6,01
Aquouass Briech	4974	6553	7167	2193	0,5	0,5	0,5	2,31
Sebt Azzinate	5145	6618	7189	2044	0,5	0,5	0,5	2,11
Dar Chaoui	4305	6802	7710	3405	0,4	0,6	0,5	3,71
Sahel Chamali	5358	6696	7215	1857	0,5	0,6	0,5	1,88
Sidi Lyamani	10369	8785	8353	-2016	1,0	0,7	0,6	-1,34
Had Al Gharbia	12277	8428	7725	-4552	1,2	0,7	0,5	-2,85
Laaouama	7977	7484	7463	-514	0,8	0,6	0,5	-0,42
Hjar Ennhal	9757	7913	7587	-2170	0,9	0,7	0,5	-1,56
<b>Total</b>	<b>1060737</b>	<b>1214841</b>	<b>1467541</b>	<b>406804</b>	<b>100,0</b>	<b>100,0</b>	<b>100,0</b>	<b>2,05</b>

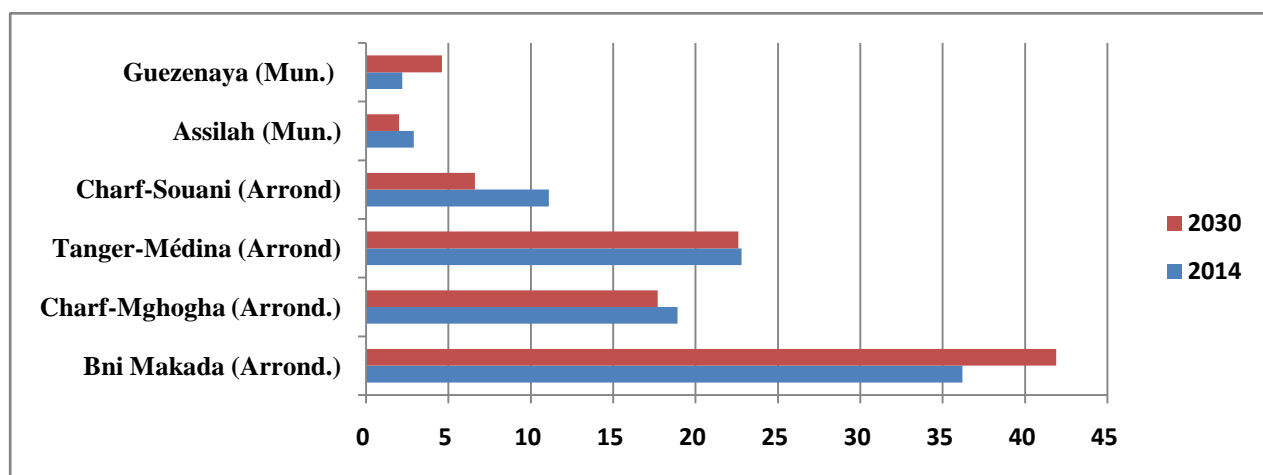
Source : Centre d'Etudes et de Recherches Démographiques (CERED), Elaboration Direction Régionale du HCP

En termes d'accroissement annuel moyen de la population, on note que la municipalité de Guezenaya affiche au cours de cette période un taux d'accroissement évalué à près de 7% et supérieur à la moyenne préfectorale (2,05%) suivie par la commune rurale Al Manzla avec 6%, la commune rurale Dar Chaoui avec 3,7%, l'arrondissement Bni Makada 3%, la commune rurale Aquouass Briech 2,3% et la commune rurale Sebt Azzinate avec 2,1%. En revanche, certaines communes de la préfecture accuseraient des taux d'accroissement négatifs au cours de la période 2014-2030, atteignant ainsi -2,85%

pour la commune rurale de Had Al Gharbia, -1,56% pour la commune rurale Hjar Ennhal, -1,34% pour la commune rurale Sidi Lyamani et -1,25% pour l'arrondissement de Charf-Souani.

L'analyse selon le poids démographique, montre que l'arrondissement Bni Makada, en raison de sa dynamique démographique, continuerait à concentrer la part la plus importante (36,2% en 2014 et près de 42% en 2030). Située au deuxième rang du point de vue importance de son effectif, l'arrondissement de Tanger-Médina qui représentait 22,8% de l'ensemble de la population de la préfecture en 2014, continuerait à l'être en 2030. L'arrondissement de Charf-Souani verrait son poids reculer au cours de cette période, passant ainsi de 11,1% à 6,6%. La municipalité de Gzennaya, malgré son faible poids démographique, connaîtrait une amélioration substantielle allant de 2,2% à 4,6%. Les autres communes de la préfecture connaîtraient soit une stagnation de leur poids ( Aquouass Briech, Sebt Azzinate, Sahel Chamali, Dar Chaoui) soit une régression de leur poids (Municipalité d'Assilah, et communes rurales : Had Gharbia , Hjar Ennhal, Sidi Lyamani, et Laouama).

**Figure 6 : évolution du poids démographique des communes urbaines de la préfecture entre 2014 et 2030**



Source: Elaboration Direction Régionale du Haut Commissariat au Plan

## II.2. Evolution de la population urbaine de Tanger-Assilah:

Par milieu de résidence, l'expansion urbaine toucherait l'ensemble des communes et arrondissements de la préfecture à l'exception de l'arrondissement de Charf-Souani et la municipalité d'Assilah et les centres urbains Dar Chaoui et Sidi Lyamani qui connaîtraient, sous l'hypothèse du maintien de la tendance observée entre 2004 et 2014, une régression de leur population qui s'établirait respectivement à -1,25% et -0,41%, -2,4% et -1,8% durant la période 2014-2030. L'urbain de la préfecture de Tanger-Assilah continuerait à représenter la majorité de la population atteignant près de 96% en 2030 contre 94,3% en 2014. Ainsi, la population de l'arrondissement de Bni-Makada verrait sa population passer au cours de cette période de 384 mille à plus de 615 mille habitants, celle de l'arrondissement de Tanger-Médina passerait de 242 mille habitants en 2014 à près de 332 mille habitants à l'horizon 2030. La municipalité de Guezenaya, nouvellement rattachée au territoire urbain

de la préfecture, connaîtrait une forte dynamique démographique au cours de cette période faisant tripler sa population en passant de 23 mille en 2014 à plus de 68 mille en 2030.

**Tableau 9: projection de la population urbaine par commune : 2014 et 2030**

Communes	2014	2020	2030	TAAM 2014-2020 en %	TAAM 2014-2030 en %
Assilah (Mun.)	31123	31022	29124	-0,05	-0,41
Bni Makada (Arrond.)	383689	468020	615150	3,37	2,99
Charf-Mghogha (Arrond.)	200267	225720	260065	2,01	1,65
Charf-Souani (Arrond.)	117634	111486	96223	-0,89	-1,25
Tanger-Médina (Arrond.)	241910	278236	331579	2,36	1,99
Guezenaya (Mun.)	23298	35624	68237	7,33	6,95
Dar Chaoui (Centre urbain)	1286	1135	870	-2,06	-2,41
Sidi Lyamani (Centre urbain)	1060	972	794	-1,43	-1,79
<b>Total</b>	<b>1000267</b>	<b>1152215</b>	<b>1402042</b>	<b>2,38</b>	<b>2,13</b>

Source : Centre d'Etudes et de Recherches Démographiques (CERED), Elaboration Direction Régionale du Haut Commissariat au Plan

### II.3. Evolution de la population rurale de Tanger-Assilah:

Dans les communes rurales de la préfecture la croissance démographique serait nettement plus contrastée, en effet, tout en tenant compte de l'hypothèse du maintien de la tendance observée entre 2004 et 2014, les communes rurales Al Manzla et Dar Chaoui verraient leur population plus que doubler entre 2014 et 2030 passant ainsi de 2654 et 3019 habitants à 6754 et 6840 habitants respectivement, alors que celle des communes rurales Had Al Gharbia, Hjar Enhal, et Sidi Lyamani verraient leur effectif baisser au cours de cette période enregistrant ainsi des taux d'accroissement évalués respectivement à -2,85%, -1,56% et -1,29%.

**Tableau 10: projection de la population rurale par commune : 2014 et 2030**

Communes	2014	2020	2030	TAAM 2014-2020 en %	TAAM 2014-2030 en %
Al Manzla	2654	5454	6754	12,75	6,01
Aquouass Briech	4974	6553	7167	4,70	2,31
Sebt Azzinate	5145	6618	7189	4,28	2,11
Dar Chaoui	3019	5667	6840	11,06	5,24
Sahel Chamali	5358	6696	7215	3,78	1,88
Sidi Lyamani	9309	7813	7559	-2,88	-1,29
Had Al Gharbia	12277	8428	7725	-6,07	-2,85
Laaouama	7977	7484	7463	-1,06	-0,42
Hjar Ennal	9757	7913	7587	-3,43	-1,56
<b>Total</b>	<b>60470</b>	<b>62626</b>	<b>65499</b>	<b>0,59</b>	<b>0,50</b>

Source : Centre d'Etudes et de Recherches Démographiques (CERED), Elaboration Direction Régionale du Haut Commissariat au Plan

### III. Résultats des projections de la Province de Chefchaouen :

#### III.1. Evolution de la population de Chefchaouen par commune

Les résultats des projections démographiques de la province de Chefchaouen montrent que la population de la municipalité de Chefchaouen serait de 49 518 habitants à l'horizon 2030 contre 42 664 en 2014, suivie par la commune rurale de Tamorot avec 34 841 habitants contre 26 654 et la commune rurale de Bab Taza avec 33 019 habitants contre 28 654 habitants durant la même période.

**Tableau 11: projection de la population par commune de 2014 à 2030**

Commune	Population				Poids (en %)			TAAM (%) 2014-2030
	2014	2020	2030	Croît démographique 2014-2030	2014	2020	2030	
<b>Chefchaouen (Mun.)</b>	42664	45869	49518	6854	9,3	9,6	9,7	0,93
<b>Bab Berred</b>	25848	26204	26254	406	5,7	5,5	5,1	0,10
<b>Iounane</b>	24973	26259	28072	3099	5,5	5,5	5,5	0,73
<b>Tamorot</b>	26654	29658	34841	8187	5,8	6,2	6,8	1,66
<b>Bab Taza</b>	28654	30304	33019	4365	6,3	6,3	6,4	0,88
<b>Bni Darkoul</b>	14760	15169	15608	848	3,2	3,2	3,0	0,35
<b>Bni Faghloom</b>	10364	10662	10990	626	2,3	2,2	2,1	0,37
<b>Bni Salah</b>	11327	12525	14560	3233	2,5	2,6	2,8	1,56
<b>Derdara</b>	11504	12878	15280	3776	2,5	2,7	3,0	1,76
<b>Fifi</b>	8093	8358	8671	578	1,8	1,7	1,7	0,43
<b>Laghdir</b>	7276	7426	7554	278	1,6	1,5	1,5	0,23
<b>Tanaqoub</b>	9229	9316	9306	77	2,0	1,9	1,8	0,05
<b>Bni Ahmed Chergia</b>	12858	12898	12748	-110	2,8	2,7	2,5	-0,05
<b>Bni Ahmed Gharbia</b>	12969	13043	12946	-23	2,8	2,7	2,5	-0,01
<b>Mansoura</b>	15779	16990	18897	3118	3,5	3,5	3,7	1,12
<b>Oued Malha</b>	13603	14670	16360	2757	3,0	3,1	3,2	1,15
<b>Bni Bouzra</b>	16535	17429	18710	2175	3,6	3,6	3,6	0,77
<b>Bni Mansour</b>	20758	22316	24755	3997	4,5	4,6	4,8	1,10
<b>Bni Selmane</b>	24188	24771	25341	1153	5,3	5,2	4,9	0,29
<b>Steha</b>	12002	12964	14496	2494	2,6	2,7	2,8	1,18
<b>Talambote</b>	8485	8212	7646	-839	1,9	1,7	1,5	-0,65
<b>Tassift</b>	7358	7414	7384	26	1,6	1,5	1,4	0,02
<b>Tizgane</b>	12747	13470	14520	1773	2,8	2,8	2,8	0,81
<b>Amtar</b>	10558	10927	11376	818	2,3	2,3	2,2	0,47
<b>Bni Rzine</b>	20868	21768	22963	2095	4,6	4,5	4,5	0,60
<b>Bni Smih</b>	16952	17912	19306	2354	3,7	3,7	3,8	0,81
<b>M'tioua</b>	12791	13284	13874	1083	2,8	2,8	2,7	0,51
<b>Ouaouzgane</b>	16750	17236	17773	1023	3,7	3,6	3,5	0,37
<b>Total</b>	<b>456547</b>	<b>479932</b>	<b>512768</b>	<b>56221</b>	<b>100,0</b>	<b>100,0</b>	<b>100,0</b>	<b>0,73</b>

Source : Centre d'Etudes et de Recherches Démographiques (CERED), Elaboration Direction Régionale du HCP

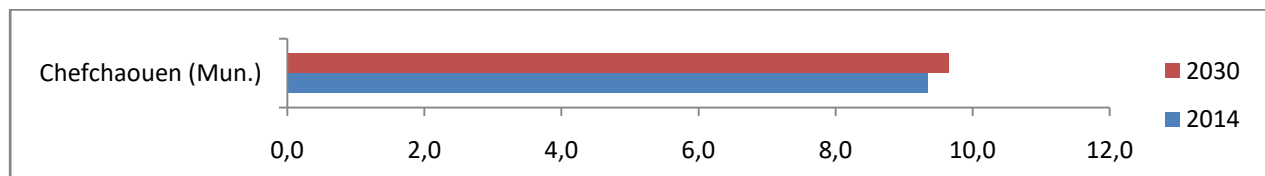
La répartition en pourcent de l'accroît démographique global selon les communes de la province de Chefchaouen pour la période des projections (2014-2030) montre que la commune de Tamorot contribuerait avec une grande part, soit 14,5%, suivie par la municipalité de Chefchaouen (12,2%), et

la commune de Bab Taza (7,7%). Ces trois communes, les plus peuplées de la préfecture, continueraient de l'être en l'an 2030, contribueraient ensemble ainsi par environ 34,4% de l'accroissement démographique total de la province

En termes d'accroissement annuel moyen de la population, on note que la commune de Dardara affiche au cours de cette période un taux d'accroissement évalué à près de 1,8% et supérieur à la moyenne provinciale (0,7%) suivie par la commune rurale Tamorot avec 1,7%, la commune rurale Bni Salah avec 1,6%, la commune rurale Steha 1.2%, les communes rurales Oued Malha et Mansoura avec 1,1%. En revanche, certaines communes de la province accuseraient des taux d'accroissement négatifs au cours de la période 2014-2030, atteignant ainsi -0,01% pour la commune rurale Bni Ahmed Gharbia , -0.05% pour la commune Bni Ahmed Cherqia et -0,65% pour la commune rurale de Talambote.

L'analyse selon le poids démographique, montre que la municipalité de Chefchaouen, en raison de sa dynamique démographique, continuerait à concentrer la part la plus importante (9,3% en 2014 et près de 9,7% en 2030). Située au deuxième rang du point de vue importance de son effectif, la commune rurale de Tamorot qui représentait 5,8% de l'ensemble de la population de la province en 2014, continuerait à l'être en 2030. Plusieurs communes rurales de la province connaîtraient soit une stagnation de leur poids ( Tizgane, Bni Bouzra, Iounane) soit une régression de leur poids (Fifi, Bni Rzine , Amtar, Bni Faghloum, et Bab Berred).

**Figure 7: évolution du poids démographique de la communes urbaine de la province entre 2014 et 2030**



Source: Elaboration Direction Régionale du Haut Commissariat au Plan

### III.2. Evolution de la population urbaine de Chefchaouen:

Par milieu de résidence, l'expansion urbaine toucherait la municipalité de Chefchaouen et les centres urbains de la province à l'exception du centre de Bab Berred qui connaîtrait, entre 2014-2020 et 2014-2030, une régression qui s'établirait respectivement à -0,4% et -0,7%.

**Tableau 12: projection de la population urbaine par commune : 2014 et 2030**

Commune	2014	2020	2030	TAAM 2014-2020 en %	TAAM 2014-2030 en %
<b>Chefchaouen (Mun.)</b>	42664	45869	49518	1,21	0,93
<b>Centre: Bab Berred</b>	4976	4859	4468	-0,40	-0,67
<b>Centre: Bab Taza</b>	5864	7285	10005	3,60	3,26
<b>Centre: Jebha</b>	3741	4228	4960	2,04	1,75
<b>Total</b>	<b>57245</b>	<b>62241</b>	<b>68951</b>	<b>1,39</b>	<b>1,16</b>

Source : Centre d'Etudes et de Recherches Démographiques (CERED), Elaboration Direction Régionale du HCP

### III.3. Evolution de la population rurale de Chefchaouen:

Dans les communes rurales de la province la croissance démographique serait nettement plus contrastée, en effet, la majorité des communes rurales de la province de chefchaouen connaîtront des taux d'accroissement positifs à l'exception des communes de Bni Ahmed Gharbia, Bni Ahmed Charqia ,M'tioua et Talambote.

**Tableau 13: projection de la population rurale par commune : 2014 et 2030**

Commune	2014	2020	2030	TAAM 2014-2020 en %	TAAM 2014-2030 en %
Bab Berred	20872	21345	21786	0,37	0,27
Iounane	24973	26259	28072	0,84	0,73
Tamorot	26654	29658	34841	1,78	1,66
Bab Taza	22790	23019	23014	0,17	0,06
Bni Darkoul	14760	15169	15608	0,46	0,35
Bni Faghloum	10364	10662	10990	0,47	0,37
Bni Salah	11327	12525	14560	1,67	1,56
Derdara	11504	12878	15280	1,88	1,76
Fifi	8093	8358	8671	0,54	0,43
Laghdir	7276	7426	7554	0,34	0,23
Tanaqoub	9229	9316	9306	0,16	0,05
Bni Ahmed Chergia	12858	12898	12748	0,05	-0,05
Bni Ahmed Gharbia	12969	13043	12946	0,09	-0,01
Mansoura	15779	16990	18897	1,23	1,12
Oued Malha	13603	14670	16360	1,26	1,15
Bni Bouzra	16535	17429	18710	0,88	0,77
Bni Mansour	20758	22316	24755	1,21	1,10
Bni Selmane	24188	24771	25341	0,40	0,29
Steha	12002	12964	14496	1,28	1,18
Talambote	8485	8212	7646	-0,55	-0,65
Tassift	7358	7414	7384	0,13	0,02
Tizgane	12747	13470	14520	0,92	0,81
Amtar	10558	10927	11376	0,57	0,47
Bni Rzine	20868	21768	22963	0,70	0,60
Bni Smih	16952	17912	19306	0,92	0,81
M'tioua	9050	9056	8914	0,01	-0,09
Ouaouzgane	16750	17236	17773	0,48	0,37
<b>Total</b>	<b>399302</b>	<b>417691</b>	<b>443817</b>	<b>0,75</b>	<b>0,66</b>

Source : Centre d'Etudes et de Recherches Démographiques (CERED), Elaboration Direction Régionale du HCP



## IV. Résultats des projections de la Province de Larache :

### IV.1. Evolution de la population de Larache par commune

Les résultats des projections démographiques de la province de Larache montrent que la population la municipalité de Larache serait de 134 561 habitants à l'horizon 2030 contre 124 729 en 2014, suivie par la municipalité de Ksar El Kébir avec 121 388 habitants contre 126 491 et la commune rurale de Laouamra avec 61 894 habitants contre 40 412 habitants durant la même période.

La répartition en pourcent de l'accroissement démographique global selon les communes de la province de Larache pour la période des projections (2014-2030) montre que la commune rurale de Laouamra contribuerait avec une grande part, soit 96,3%, suivie par la municipalité de Larache (44%), et la commune rurale de Ksar Bjir (18,1%).

**Tableau 14: projection de la population par commune de 2014 à 2030**

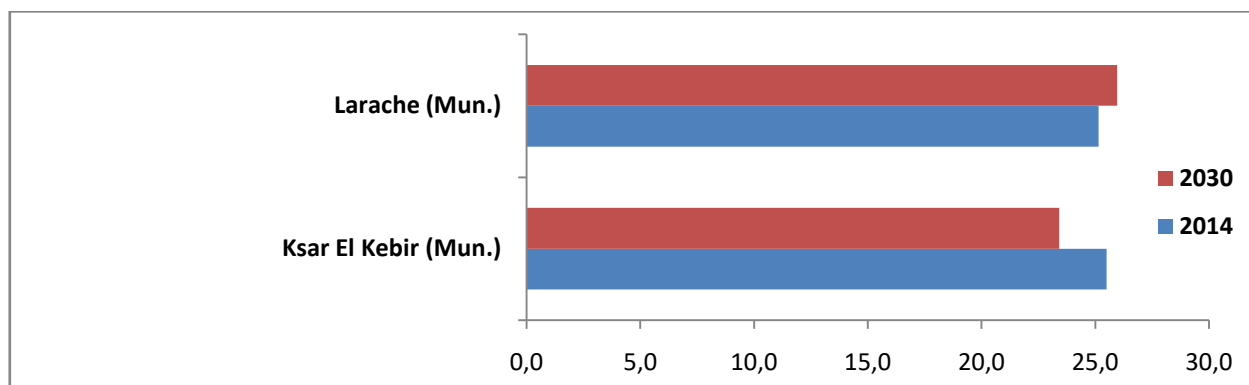
Commune	Population				Poids (en %)			TAAM (%)
	2014	2020	2030	Croît démographique 2014-2030	2014	2020	2030	
<b>Ksar El Kebir (Mun.)</b>	126491	127129	121388	-5103	25,5	25,0	23,4	-0,26
<b>Larache (Mun.)</b>	124729	130984	134561	9832	25,1	25,7	26,0	0,47
<b>Bou Jedyane</b>	11175	10690	9676	-1499	2,3	2,1	1,9	-0,90
<b>Ksar Bjir</b>	16256	17841	20295	4039	3,3	3,5	3,9	1,38
<b>Laouamra</b>	40412	47209	61894	21482	8,1	9,3	11,9	2,62
<b>Souk L'Qolla</b>	14984	14027	12239	-2745	3,0	2,8	2,4	-1,26
<b>Tatoft</b>	9543	8814	7520	-2023	1,9	1,7	1,5	-1,48
<b>Zouada</b>	23164	24829	27151	3987	4,7	4,9	5,2	0,99
<b>Ayacha</b>	7350	6692	5574	-1776	1,5	1,3	1,1	-1,72
<b>Bni Arouss</b>	8218	7219	5666	-2552	1,7	1,4	1,1	-2,30
<b>Bni Garfett</b>	13035	11419	8920	-4115	2,6	2,2	1,7	-2,34
<b>Tazroute</b>	5977	5755	5263	-714	1,2	1,1	1,0	-0,79
<b>Zaaroura</b>	10171	8851	6838	-3333	2,1	1,7	1,3	-2,45
<b>Oulad Ouchih</b>	12565	13880	15959	3394	2,5	2,7	3,1	1,49
<b>Rissana Chamalia</b>	12471	12692	12731	260	2,5	2,5	2,5	0,13
<b>Rissana Janoubia</b>	16345	16754	17007	662	3,3	3,3	3,3	0,25
<b>Sahel</b>	17455	18549	19872	2417	3,5	3,6	3,8	0,81
<b>Souaken</b>	12618	12872	12963	345	2,5	2,5	2,5	0,17
<b>Souk Tolba</b>	13040	13077	12796	-244	2,6	2,6	2,5	-0,12
<b>Total</b>	<b>495999</b>	<b>509283</b>	<b>518313</b>	<b>22314</b>	<b>100,0</b>	<b>100,0</b>	<b>100,0</b>	<b>0,27</b>

Source : Centre d'Etudes et de Recherches Démographiques (CERED), Elaboration Direction Régionale du HCP

En termes d'accroissement annuel moyen de la population, on constate que la commune rurale de Laouamra affiche au cours de cette période le taux d'accroissement le plus élevé 2,6% suivie par la commune rurale Oulad Ouchih avec 1,5%, la commune rurale Ksar Bjir avec 1,4%, la commune rurale Zouada 1%, la commune rurale Sahel 0,8% et la la municipalité de Larache avec 0,5%. En effet, certaines communes de la province enregistreront des taux d'accroissement négatifs au cours de la période 2014-2030, c'est le cas principalement de la commune urbaine de Ksar El kébir et les communes rurales :Bni Arouss ,Bni Garfet et Zaaroura.

L'analyse selon le poids démographique, montre que les deux pôles urbains de la province (Larache et Ksar El Kébir), continuerait à concentrer la part la plus importante (50,6% en 2014 et près de 49,4% en 2030). Située au troisième rang du point de vue importance de son effectif, la commune rurale de Laouamra représentait 8,1% de l'ensemble de la population de la province en 2014, contre 12% en 2030.

**Figure 8: évolution du poids démographique des communes urbaines de la province entre 2014 et 2030**



Source: Elaboration Direction Régionale du Haut Commissariat au Plan

## IV.2. Evolution de la population urbaine de Larache:

Par milieu de résidence, l'urbain de la province de Larache connaîtrait une expansion à l'exception de la ville Ksar El kebir qui connaîtrait, sous l'hypothèse du maintien de la tendance observée entre 2004 et 2014, une régression de 0,26% de sa population. Cette expansion serait importante pour le centre de Laouamra, atteignant ainsi 6,1% en 2014-2030 contre 6,9% en 2014-2020, suivie par le centre Khemis Sahel avec 1,75% contre 2,1 % au cours des mêmes périodes.

**Tableau 15: projection de la population urbaine par commune : 2014 et 2030**

Commune	2014	2020	2030	TAAM 2014-2020 en %	TAAM 2014-2030 en %
<b>Ksar El Kebir (Mun.)</b>	126491	127129	121388	0,08	-0,26
<b>Larache (Mun.)</b>	124729	130984	134561	0,82	0,47
<b>Centre Laouamra</b>	7695	11688	22211	6,87	6,07
<b>Centre Khemis Sahel</b>	6215	7048	8232	2,09	1,75
<b>Total</b>	<b>265130</b>	<b>276849</b>	<b>286392</b>	<b>0,72</b>	<b>0,48</b>

Source : Centre d'Etudes et de Recherches Démographiques (CERED), Elaboration Direction Régionale du Haut Commissariat au Plan

## IV.3. Evolution de la population rurale de Larache:

En examinant seulement les projections démographiques en milieu rural, on peut former deux groupes de communes le premier est formé des communes où leurs populations connaîtront une augmentation il s'agit notamment des communes suivantes : Rissana Chamalia, Souaken, Sahel, Rissana Janoubia ,Zouada, Laouamra, Ksar Bjr et Oulad Ouchih. Par contre les autres communes restantes constituaient le deuxième groupe caractérisé par un taux annuel d'accroissement positif à

l'instar de la commune Oulad Ouchih avec un taux annuel durant la période 2014-2030 de l'ordre de 1,5%.

**Tableau 16: projection de la population rurale par commune : 2014 et 2030**

Commune	2014	2020	2030	TAAM 2014-2020 en %	TAAM 2014-2030 en %
Bou Jedyane	11175	10690	9676	-0,74	-0,90
Ksar Bjir	16256	17841	20295	1,55	1,38
Laouamra	32717	35521	39683	1,37	1,20
Souk L'Qolla	14984	14027	12239	-1,10	-1,26
Tatofit	9543	8814	7520	-1,32	-1,48
Zouada	23164	24829	27151	1,16	0,99
Ayacha	7350	6692	5574	-1,56	-1,72
Bni Arouss	8218	7219	5666	-2,16	-2,30
Bni Garfett	13035	11419	8920	-2,20	-2,34
Tazroute	5977	5755	5263	-0,63	-0,79
Zaaroura	10171	8851	6838	-2,31	-2,45
Oulad Ouchih	12565	13880	15959	1,66	1,49
Rissana Chamalia	12471	12692	12731	0,29	0,13
Rissana Janoubia	16345	16754	17007	0,41	0,25
Sahel	11240	11501	11640	0,38	0,22
Souaken	12618	12872	12963	0,33	0,17
Souk Tolba	13040	13077	12796	0,05	-0,12
<b>Total</b>	<b>230869</b>	<b>232434</b>	<b>231921</b>	<b>0,11</b>	<b>0,03</b>

Source : Centre d'Etudes et de Recherches Démographiques (CERED), Elaboration Direction Régionale du Haut Commissariat au Plan

## V. Résultats des projections de la Province de Fahs-Anjra :

### V.1. Evolution de la population de Fahs-Anjra par commune

Les résultats des projections démographiques de la province de Fahs-Anjra montrent que la population de la commune rurale d'Anjra serait de 17 972 habitants à l'horizon 2030 contre 16 050 en 2014, suivie par la commune rurale de Ksar Sghir avec 17 017 habitants contre 12 951 et la commune rurale de Malloussa avec 15 159 habitants contre 12 214 habitants durant la même période.

La répartition en pourcent de l'accroissement démographique global selon les communes de la province de Fahs-Anjra pour la période des projections (2014-2030) montre que la commune rurale de Ksar Sghir contribuerait avec une grande part, soit 22,6%, suivie par la commune rurale Al Bahrayine (22,2%) et la commune rurale Malloussa (16,4%).

**Tableau 17: projection de la population par commune de 2014 à 2030**

Commune	Population				Poids (en %)			TAAM (%)
	2014	2020	2030	Croît démographique 2014-2030	2014	2020	2030	
Anjra	16050	16849	17972	1922	21,1	20,3	19,1	0,71
Jouamaa	7696	8104	8687	991	10,1	9,8	9,2	0,76
Ksar El Majaz	10206	11155	12725	2519	13,4	13,4	13,5	1,37
Taghramt	8685	9298	10246	1561	11,4	11,2	10,9	1,03
Al Bahraoyine	8425	9805	12420	3995	11,1	11,8	13,2	2,40
Ksar Sghir	12951	14436	17017	4066	17,0	17,4	18,1	1,70
Malloussa	12214	13327	15159	2945	16,0	16,1	16,1	1,34
<b>Total</b>	<b>76227</b>	<b>82974</b>	<b>94226</b>	<b>17999</b>	<b>100,0</b>	<b>100,0</b>	<b>100,0</b>	<b>1,32</b>

Source : Centre d'Etudes et de Recherches Démographiques (CERED), Elaboration Direction Régionale du Haut Commissariat au Plan

## VI. Résultats des projections de la Préfecture de M'Diq-Fnideq :

### VI.1. Evolution de la population de M'Diq-Fnideq par commune

Les résultats des projections démographiques de la préfecture de M'Diq-Fnideq montrent que la population de la municipalité de Martil serait de 119 128 habitants à l'horizon 2030 contre 63 853 en 2014, suivie par la commune de Fnideq avec 115 837 habitants contre 77 009 et la commune de M'Diq avec 91 882 habitants contre 55 863 habitants durant la même période.

La répartition en pourcent de l'accroissement démographique global selon les communes de la préfecture de M'Diq-Fnideq pour la période des projections (2014-2030) montre que la municipalité de Martil contribuerait avec une grande part, soit 42,3%, suivie par la municipalité de Fnideq (29,7%) et la municipalité M'Diq (27,6%). Ces trois arrondissements, les plus peuplés de la préfecture, continueraient de l'être en l'an 2030, contribueraient ensemble ainsi par environ 99,6% de l'accroissement démographique total de la préfecture.

**Tableau 18: projection de la population par commune de 2014 à 2030**

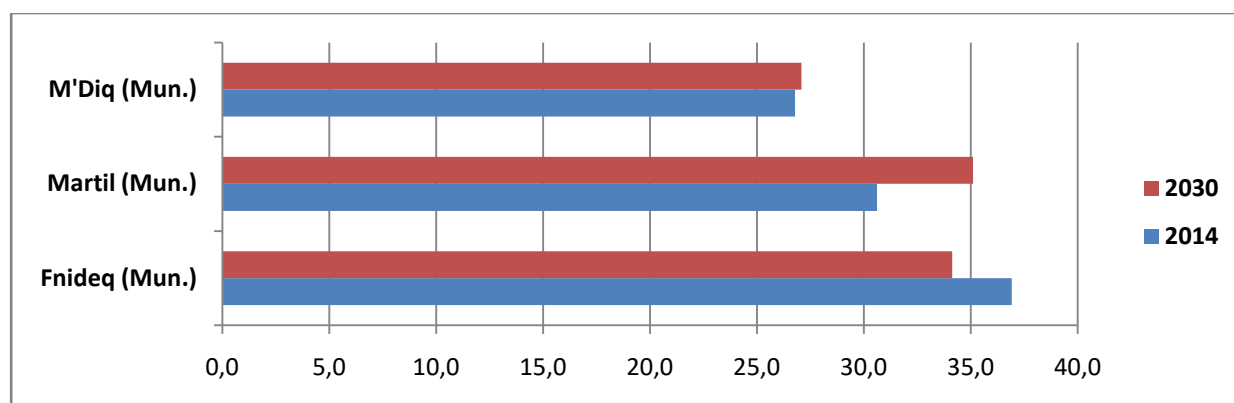
Commune	Population				Poids (en %)			TAAM (%)
	2014	2020	2030	Croît démographique 2014-2030	2014	2020	2030	
<b>Fnideq (Mun.)</b>	77009	91177	115837	38828	36,9	35,9	34,1	2,52
<b>Martil (Mun.)</b>	63853	81959	119128	55275	30,6	32,3	35,1	3,78
<b>M'Diq (Mun.)</b>	55863	68394	91882	36019	26,8	27,0	27,1	3,05
<b>Allylene</b>	6570	6919	7424	854	3,1	2,7	2,2	0,76
<b>Belyounech</b>	5295	5230	5044	-251	2,5	2,1	1,5	-0,30
<b>Total</b>	<b>208590</b>	<b>253679</b>	<b>339315</b>	<b>130725</b>	<b>100,0</b>	<b>100,0</b>	<b>100,0</b>	<b>2,98</b>

Source : Centre d'Etudes et de Recherches Démographiques (CERED), Elaboration Direction Régionale du Haut Commissariat au Plan

En termes d'accroissement annuel moyen de la population, on note que la municipalité de Martil affiche au cours de cette période un taux d'accroissement évalué à près de 3,8% et supérieur à la moyenne préfectorale (2,98%) suivie par la commune urbaine M'Diq avec 3,05%, la commune urbaine Fnideq avec 2,5% et la commune rurale Allylene avec 0,8%. En revanche, une seule commune rurale de la préfecture, celle de Belyounech accuserait un taux d'accroissement négatif au cours de la période 2014-2030, atteignant -0.3%.

L'analyse selon le poids démographique, montre que le milieu urbain concentrait la part la plus importante (94,3% en 2014 et près de 96,3% en 2030). Les deux communes rurales de la province, malgré leur faible poids démographique, connaîtraient une régression substantielle en perdant ensemble deux points.

**Figure 9: évolution du poids démographique des communes urbaines de la préfecture entre 2014 et 2030**



Source: Elaboration Direction Régionale du Haut Commissariat au Plan

## VI.2. Evolution de la population urbaine de M'Diq-Fnideq:

Par milieu de résidence, l'expansion urbaine toucherait l'ensemble des municipalités de la préfecture sous l'hypothèse du maintien de la tendance observée entre 2004 et 2014. L'urbain de la préfecture de M'Diq-Fnideq continuerait à représenter la majorité de la population atteignant près de 96,3% en 2030 contre 94,3% en 2014

**Tableau 19: projection de la population urbaine par commune : 2014 et 2030**

Commune	2014	2020	2030	TAAM 2014-2020 en %	TAAM 2014-2030 en %
Fnideq (Mun.)	77009	91177	115837	2,81	2,52
Martil (Mun.)	63853	81959	119128	4,14	3,78
M'Diq (Mun.)	55863	68394	91882	3,36	3,05
<b>Total</b>	<b>196725</b>	<b>241530</b>	<b>326847</b>	<b>3,41</b>	<b>3,11</b>

Source : Centre d'Etudes et de Recherches Démographiques (CERED), Elaboration Direction Régionale du Haut Commissariat au Plan

## VI.3. Evolution de la population rurale de M'Diq-Fnideq:

Dans le milieu rural de la préfecture la croissance démographique serait nettement plus contrastée, en effet, tout en tenant compte de l'hypothèse du maintien de la tendance observée entre 2004 et 2014, la commune rurale Alleyene verrait une légère augmentation de sa population entre 2014 et 2030 passant ainsi de 6570 à 7424 habitants, alors que la commune rurale Belyounech verrait sa population baisser au cours de cette période enregistrant ainsi un taux d'accroissement de -0.3%.

**Tableau 20: projection de la population rurale par commune : 2014 et 2030**

Commune	2014	2020	2030	TAAM 2014-2020 en %	TAAM 2014-2030 en %
Allyene	6570	6919	7424	0,86	0,76
Belyounech	5295	5230	5044	-0,21	-0,30
<b>Total</b>	<b>11865</b>	<b>12149</b>	<b>12468</b>	<b>0,39</b>	<b>0,31</b>

Source : Centre d'Etudes et de Recherches Démographiques (CERED), Elaboration Direction Régionale du HCP

## VII. Résultats des projections de la Province d'Ouezzane :

### VII.1. Evolution de la population d'Ouezzane par commune

Les résultats des projections démographiques de la province d' Ouezzane montrent que la population de la municipalité d' Ouezzane serait de 61 mille habitants à l'horizon 2030 contre 59 mille en 2014, suivi par la commune rurale Zoumi avec 40 771 habitants contre 40630 habitants et la commune rurale Lamjaara avec 22285 habitants contre 18775 habitants durant la même période.

L'analyse de l'accroissement démographique relatif de la population de la province d'Ouezzane pour la période des projections (2014-2030) montre que ce dernier serait négatif puisque globalement cette population connaîtrait une diminution de 12835 habitants. Alors que l'analyse de la variation de la population selon les communes dévoile une certaine disparité qui reste relativement faible entre les communes, en effet, si certaines communes vont enregistrer un recul de leur population entre 2014 et 2030 comme les communes rurales : Sidi Redouane, Bni Quolla, Masmouda, Mzefroune, les autres communes de la province vont au contraire connaître un accroissement de leur population, c'est le cas de la municipalité d'Ouezzane et les communes rurales : Lamjaara, Kalaat Bouquorra, Asjen, et Zoumi.

**Tableau 21: projection de la population totale par commune de 2014 à 2030**

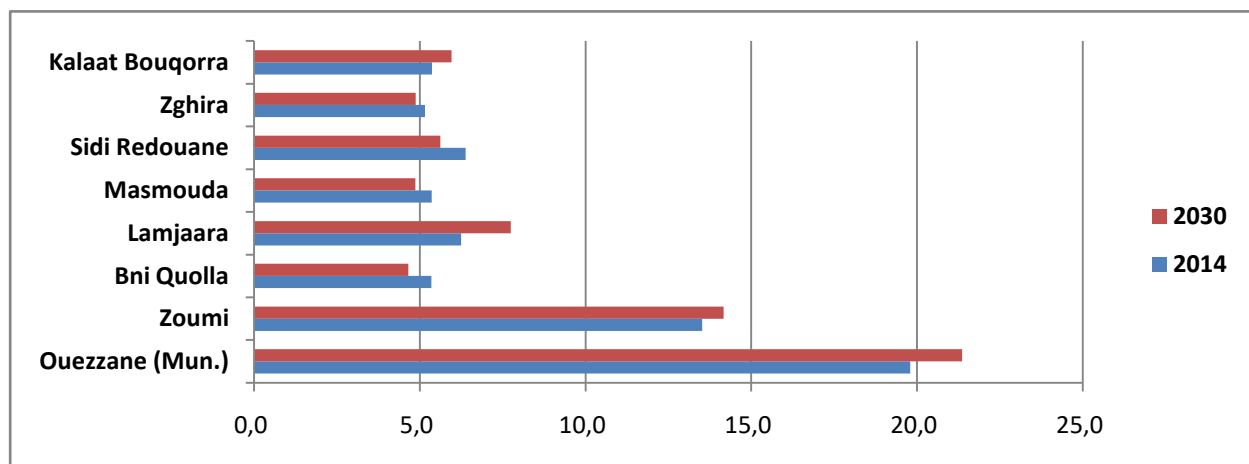
Communes	Population				Poids (en %)			TAAM (%)
	2014	2020	2030	Accroissement 2014-2030	2014	2020	2030	
<b>Ouezzane(Mun.)</b>	59509	61246	61448	1939	19,8	20,6	21,4	0,20
<b>Bni Quolla</b>	16069	15106	13402	-2667	5,3	5,1	4,7	-1,13
<b>Lamjaara</b>	18775	20071	22285	3510	6,2	6,7	7,7	1,08
<b>Masmouda</b>	16119	15389	14011	-2108	5,4	5,2	4,9	-0,87
<b>Mzefroune</b>	6989	6323	5263	-1726	2,3	2,1	1,8	-1,76
<b>Ounnana</b>	12811	12223	11116	-1695	4,3	4,1	3,9	-0,88
<b>Sidi Ahmed Cherif</b>	9587	9031	8040	-1547	3,2	3,0	2,8	-1,09
<b>Sidi Bousber</b>	10537	10026	9075	-1462	3,5	3,4	3,2	-0,93
<b>Sidi Redouane</b>	19191	18110	16172	-3019	6,4	6,1	5,6	-1,06
<b>Teroual</b>	12625	12260	11482	-1143	4,2	4,1	4,0	-0,59
<b>Zghira</b>	15509	15035	14042	-1467	5,2	5,1	4,9	-0,62
<b>Ain Beida</b>	11973	11936	11679	-294	4,0	4,0	4,1	-0,16
<b>Asjen</b>	13124	13429	13723	599	4,4	4,5	4,8	0,28
<b>Brikcha</b>	10416	9664	8378	-2038	3,5	3,2	2,9	-1,35
<b>Moqrisset</b>	10546	10296	9688	-858	3,5	3,5	3,4	-0,53
<b>Kalaat Bouquorra</b>	16141	16613	17141	1000	5,4	5,6	6,0	0,38
<b>Zoumi</b>	40630	40957	40771	141	13,5	13,8	14,2	0,02
<b>Total</b>	<b>300551</b>	<b>297715</b>	<b>287716</b>	<b>-12835</b>	<b>100,0</b>	<b>100,0</b>	<b>100,0</b>	<b>-0,27</b>

Source : Centre d'Etudes et de Recherches Démographiques (CERED), Elaboration Direction Régionale du Haut Commissariat au Plan

En termes d'accroissement annuel moyen de la population, on note que cette dernière serait quasiment stable au cours de cette période puisque la plus part des communes vont enregistrer des taux d'accroissement positifs ou négatifs mais qui restent faibles, Ainsi la commune rurale Lamjaara affiche au cours de cette période un taux d'accroissement évalué à 1,1% et supérieur à la moyenne provinciale qui est négatif (-0,27%) suivie par la commune rurale Kalaat Bouqorra avec 0,38%, la commune rurale Asjen avec 0,28%, et la municipalité d'Ouezzane avec 0,20%. En revanche, certaines communes de la province accuseraient des taux d'accroissement négatifs au cours de la période 2014-2030, atteignant ainsi -1,76% pour la commune rurale Mzefroune, -1,35% pour la commune rurale Brikcha, -1,13% pour la commune rurale Bni Quolla et -1,1% pour la commune rurale Sidi Redouane et Sidi Ahmed Cherif.

L'analyse selon le poids démographique, montre que la municipalité d'Ouezzane continuerait à concentrer la part la plus importante (19,8% en 2014 et 21,4% en 2030). Située au deuxième rang du point de vue importance de son effectif, la commune rurale Zoumi qui représentait 13,5% de l'ensemble de la population de la province en 2014, continuerait à l'être en 2030. La communes rurales de la province qui verraient leur poids s'améliorer au cours de cette période, sont : Lamjaara, Kalaat Bouqorra, Asjen et Ain Beida. Les autres communes de la province, à l'exception de la commune rurale Zoumi connaîtraient une régression de leur poids au cours de cette période.

Figure 10 : évolution du poids démographique des principales communes de la province entre 2014 et 2030



Source: Elaboration Direction Régionale du Haut Commissariat au Plan

## VII.2. Evolution de la population urbaine d'Ouezzane:

Par milieu de résidence, l'expansion urbaine toucherait l'ensemble des communes de la province à l'exception des centres Brikcha et Moqrisset qui connaîtraient, sous l'hypothèse du maintien de la tendance observée entre 2004 et 2014, une régression de leur population qui s'établirait respectivement à -2,6% et -0,3% en 2014-2030, contre -2,3% et -0,1% en 2014-2020. La municipalité d'Ouezzane continuerait à représenter la majorité de la population urbaine atteignant près de 81,5% en 2030, sa population passerait au cours de cette période de 59509 à 61448 habitants, celle du centre Zoumi



passerait de 4422 habitants en 2014 à 5528 habitants à l'horizon 2030. Quant au centre urbain Ain Dorij, sa population va presque doubler au cours de cette période, passant ainsi de 3368 personnes en 2014 à 6111 personnes en 2030.

**Tableau 22: projection de la population urbaine par commune : 2014 et 2030**

Communes	2014	2020	2030	TAAM 2014-2020 en %	TAAM 2014-2030 en %
Ouezzane (Mun.)	59509	61246	61448	0,48	0,20
Centre : Ain Dorij	3368	4282	6111	4,08	3,79
Centre : Brikcha	1171	1015	766	-2,35	-2,62
Centre Moqrisset	1633	1625	1543	-0,08	-0,35
Centre Zoumi	4422	4889	5528	1,69	1,40
<b>Total</b>	<b>70103</b>	<b>73057</b>	<b>75396</b>	<b>0,69</b>	<b>0,46</b>

Source : Centre d'Etudes et de Recherches Démographiques (CERED), Elaboration Direction Régionale du HCP

### VII.3. Evolution de la population rurale d'Ouezzane:

Dans les communes rurales de la province la croissance démographique serait nettement plus contrastée, en effet, tout en tenant compte de l'hypothèse du maintien de la tendance observée entre 2004 et 2014, les communes rurales Kalaat Bouquorra, Lamjaara et Asjen verraient leur population augmenter en moyen de 0,38% ; 0,30% et 0,28% respectivement, alors que celle des autres communes rurales de la province, elles verraient leur population baisser au cours de cette période enregistrant ainsi des taux d'accroissement qui varient entre -1,76 (Mzefroune) et -0,16% (Ain Beida).

**Tableau 23 : projection de la population rurale par commune : 2014 et 2030**

Commune	2014	2020	2030	TAAM 2014-2020 en %	TAAM 2014-2030 en %
Bni Quolla	16069	15106	13402	-1,02	-1,13
Lamjaara	15407	15789	16174	0,41	0,30
Masmouda	16119	15389	14011	-0,77	-0,87
Mzefroune	6989	6323	5263	-1,65	-1,76
Ounnana	12811	12223	11116	-0,78	-0,88
Sidi Ahmed Cherif	9587	9031	8040	-0,99	-1,09
Sidi Bousber	10537	10026	9075	-0,82	-0,93
Sidi Redouane	19191	18110	16172	-0,96	-1,06
Teroual	12625	12260	11482	-0,49	-0,59
Zghira	15509	15035	14042	-0,52	-0,62
Ain Beida	11973	11936	11679	-0,05	-0,16
Asjen	13124	13429	13723	0,38	0,28
Brikcha	9245	8649	7612	-1,10	-1,21
Moqrisset	8913	8671	8145	-0,46	-0,56
Kalaat Bouquorra	16141	16613	17141	0,48	0,38
Zoumi	36208	36068	35243	-0,06	-0,17
<b>Total</b>	<b>230448</b>	<b>224658</b>	<b>212320</b>	<b>-0,42</b>	<b>-0,51</b>

Source : Centre d'Etudes et de Recherches Démographiques (CERED), Elaboration Direction Régionale du HCP

## VIII. Résultats des projections de la Province de Tétouan :

### VIII.1. Evolution de la population de Tétouan par commune

Les résultats des projections démographiques de la province de Tétouan montrent que la population de la municipalité de Tétouan serait de plus de 425 415 habitants à l'horizon 2030 contre 379 881 en 2014, suivie par la commune rurale Azla avec 21 912 habitants contre 16 062 habitants et la commune rurale Zaitoune avec 16 741 habitants contre 10 420 habitants durant la même période.

La répartition en pourcentage de l'accroissement démographique global selon les communes de la province de Tétouan pour la période des projections (2014-2030) montre que la municipalité de Tétouan contribuerait avec une grande part, soit 74%, suivie par la commune rurale Zaitoune avec (10,3%), et la commune rurale Azla (9,5%). Ces trois communes, les plus peuplées de la province, continueraient de l'être en l'an 2030, contribueraient ensemble ainsi par environ 93,7% de l'accroissement démographique total de la province.

**Tableau 24 : projection de la population totale par commune de 2014 à 2030**

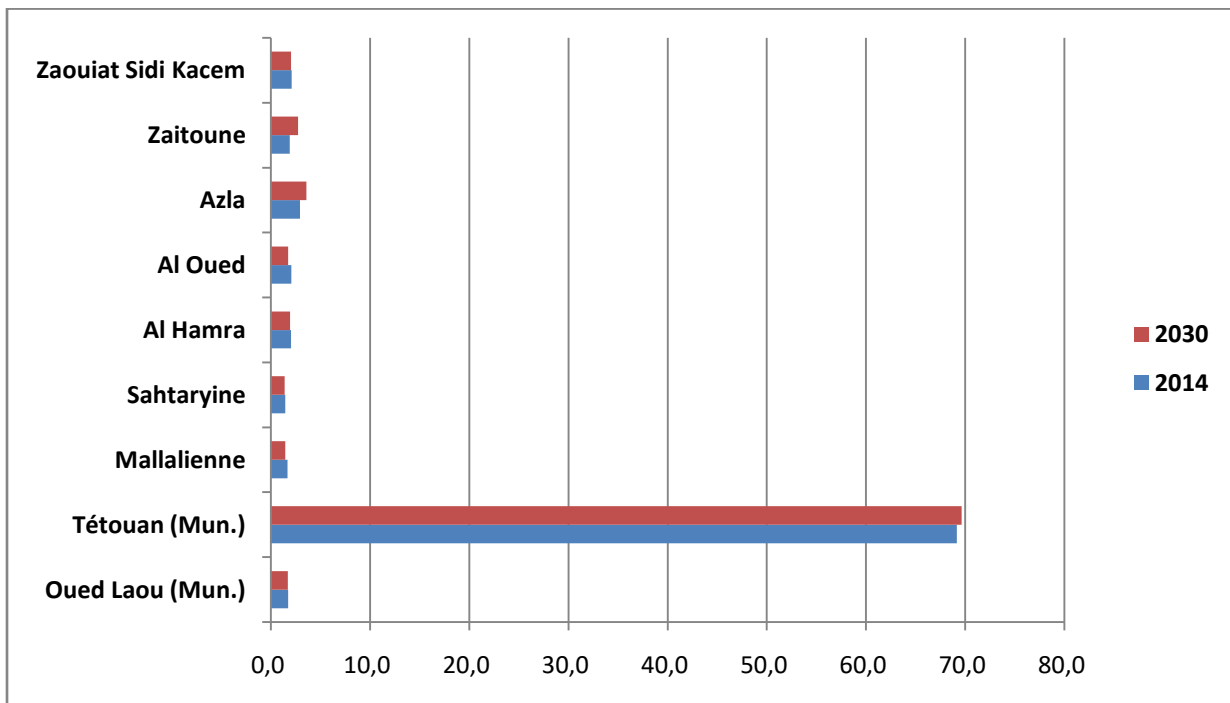
Commune	Population				Poids (en %)			TAAM (%)
	2014	2020	2030	Accroissement 2014-2030	2014	2020	2030	
Oued Laou (Mun.)	9645	10092	10472	827	1,8	1,7	1,7	0,52
Tétouan (Mun.)	379881	402118	425415	45534	69,2	69,5	69,7	0,71
Ain Lahsan	6739	6708	6493	-246	1,2	1,2	1,1	-0,23
Al Kharroub	2518	2206	1726	-792	0,5	0,4	0,3	-2,33
Bghaghza	6947	7107	7201	254	1,3	1,2	1,2	0,22
Bni Harchen	6965	6437	5506	-1459	1,3	1,1	0,9	-1,46
Jbel Hbib	3788	3463	2904	-884	0,7	0,6	0,5	-1,65
Bni Idder	4820	4839	4752	-68	0,9	0,8	0,8	-0,09
Mallalienne	9172	9165	8929	-243	1,7	1,6	1,5	-0,17
Saddina	6648	7333	8423	1775	1,2	1,3	1,4	1,49
Souk Kdim	7817	7886	7806	-11	1,4	1,4	1,3	-0,01
Sahtaryine	8025	8249	8424	399	1,5	1,4	1,4	0,30
Al Hamra	11102	11469	11810	708	2,0	2,0	1,9	0,39
Al Oued	11286	11134	10617	-669	2,1	1,9	1,7	-0,38
Azla	16062	18215	21912	5850	2,9	3,1	3,6	1,96
Bni Leit	5325	5187	4843	-482	1,0	0,9	0,8	-0,59
Bni Said	9088	9454	9849	761	1,7	1,6	1,6	0,50
Dar Bni Karrich	8466	9468	11057	2591	1,5	1,6	1,8	1,68
Oulad Ali Mansour	5311	5025	4469	-842	1,0	0,9	0,7	-1,07
Zaitoune	10420	12564	16741	6321	1,9	2,2	2,7	3,01
Zaouiat Sidi Kacem	11519	11930	12336	817	2,1	2,1	2,0	0,43
Zinat	7649	8235	9085	1436	1,4	1,4	1,5	1,08
<b>Total</b>	<b>549193</b>	<b>578284</b>	<b>610770</b>	<b>61577</b>	<b>100,0</b>	<b>100,0</b>	<b>100,0</b>	<b>0,67</b>

Source : Centre d'Etudes et de Recherches Démographiques (CERED), Elaboration Direction Régionale du HCP

En termes d'accroissement annuel moyen de la population, on note que la commune rurale Zaitoune affiche au cours de cette période un taux d'accroissement évalué à 3% et supérieur à la moyenne provinciale (0,67%) suivie par la commune rurale Azla avec 1,96%, la commune rurale Dar Bni Karrich avec 1,68%, la commune rurale Saddina avec 1,49% et la commune rurale Zinat avec 1,08%. En revanche, certaines communes de la province accuseraient des taux d'accroissement négatifs au cours de la période 2014-2030, atteignant ainsi -2,33% pour la commune rurale Al Kharroub, -1,65% pour la commune rurale Jbel Hbib, -1,46% pour la commune rurale Bni Harchen et -1,07% pour la commune rurale Oulad Ali Mansour.

L'analyse selon le poids démographique, montre que la municipalité de Tétouan, en raison de sa dynamique démographique, continuerait à concentrer la part la plus importante (69,2% en 2014 et 69,7% en 2030). Située au deuxième rang du point de vue importance de son effectif, la commune rurale Azla qui représentait 2,9% de l'ensemble de la population de la province en 2014, continuerait à l'être en 2030. Les communes rurales de la province qui verraient leur poids s'améliorer au cours de cette période, sont : Zaitoune, Dar Bni Karrich et Saddina. Les autres communes de la province connaîtraient soit une stagnation de leur poids (La municipalité Oued Laou, et les communes rurales : Ain Lahsan, Bghaghza, Bni Idder, Souk Kdim, Sahtaryine, Al Hamra, Bni Said, Zaouite Sidi Kacem et Zinat ) soit une régression de leur poids (AL Kharroub, Bni Harchen, Jbel Hbib, Mallalienne, Al Oued, Bni Leit et Oulad Ali Mansour).

**Figure 11: évolution du poids démographique des principales communes de la province entre 2014 et 2030**



Source: Elaboration Direction Régionale du Haut Commissariat au Plan

## VIII.2. Evolution de la population urbaine de Tétouan:

Par milieu de résidence, l'expansion urbaine toucherait l'ensemble des communes de la province à l'exception du centre Karia qui connaîtrait, sous l'hypothèse du maintien de la tendance observée entre 2004 et 2014, une régression de sa population qui s'établirait à -1 % en 2014-2030 contre -0,76% en 2014-2020. La municipalité de Tétouan continuerait à représenter la majorité de la population urbaine atteignant près de 95,4% en 2030. Ainsi, sa population passerait au cours de cette période de 380 mille à plus de 425 mille habitants, celle de la municipalité d'Oued Laou passerait de 9645 habitants en 2014 à 10472 habitants à l'horizon 2030. Le centre urbain Dar Bni Karrich, limitrophe de la municipalité de Tétouan, connaîtrait à son tour un accroissement de sa population, celle-ci passerait de 6400 personnes en 2014 à 8894 personnes en 2030.

**Tableau 25: projection de la population urbaine par commune : 2014 et 2030**

Communes	2014	2020	2030	TAAM 2014-2020 en %	TAAM 2014-2030 en %
Oued Laou (Mun.)	9645	10092	10472	0,76	0,52
Tétouan (Mun.)	379881	402118	425415	0,95	0,71
Centre : Karia	1092	1043	932	-0,76	-0,99
Centre : Dar Bni Karrich	6400	7346	8894	2,32	2,08
<b>Total</b>	<b>397018</b>	<b>420599</b>	<b>445713</b>	<b>0,97</b>	<b>0,73</b>

Source : Centre d'Etudes et de Recherches Démographiques (CERED), Elaboration Direction Régionale du Haut Commissariat au Plan

## VIII.3. Evolution de la population rurale de Tétouan:

Dans les communes rurales de la province la croissance démographique serait nettement plus contrastée, en effet, tout en tenant compte de l'hypothèse du maintien de la tendance observée entre 2004 et 2014, les communes rurales Zaitoune et Azla verraient leur population augmenter en moyen de 3% et 2% respectivement entre 2014 et 2030, alors que celle des communes rurales Al Kharroub, Jbel Hbib, et Bni Harchen verraient leur population baisser au cours de cette période enregistrant ainsi des taux d'accroissement évalués respectivement à -2,3%, -1,9 % et -1,5%.

**Tableau 26: projection de la population rurale par commune : 2014 et 2030**

Commune	2014	2020	2030	TAAM 2014-2020 en %	TAAM 2014-2030 en %
Ain Lahsan	6738	6707	6493	-0,08	-0,23
Al Kharroub	2518	2206	1726	-2,18	-2,33
Bghaghza	6947	7107	7201	0,38	0,22
Bni Harchen	6965	6437	5506	-1,30	-1,46
Jbel Hbib	2696	2420	1972	-1,78	-1,94
Bni Idder	4820	4839	4752	0,07	-0,09
Mallalienne	9172	9165	8929	-0,01	-0,17
Saddina	6648	7333	8423	1,65	1,49
Souk Kdim	7817	7886	7806	0,15	-0,01
Saharyine	8025	8249	8424	0,46	0,30
Al Hamra	11102	11469	11810	0,54	0,39
Al Oued	11286	11134	10617	-0,23	-0,38
Azla	16062	18215	21912	2,12	1,96
Bni Leit	5325	5187	4843	-0,44	-0,59
Bni Said	9088	9454	9849	0,66	0,50
Dar Bni Karrich	2066	2122	2163	0,45	0,29
Oulad Ali Mansour	5311	5025	4469	-0,92	-1,07
Zaitoune	10420	12564	16741	3,17	3,01
Zaouiat Sidi Kacem	11519	11930	12336	0,59	0,43
Zinat	7649	8235	9085	1,24	1,08
<b>Total</b>	<b>152174</b>	<b>157684</b>	<b>165057</b>	<b>0,59</b>	<b>0,51</b>

Source : Centre d'Etudes et de Recherches Démographiques (CERED), Elaboration Direction Régionale  
du Haut Commissariat au Plan

## **IX. Résultats des projections de la Province d'Al Hoceima :**

### **IX.1. Evolution de la population d'Al Hoceima par commune**

Les résultats des projections démographiques de la province d'Al Hoceima montrent que la population de la municipalité d'Al Hoceima serait de 50 189 habitants à l'horizon 2030 contre 56 700 en 2014, suivie par la municipalité d'Imzouren avec 36 975 habitants contre 33 765 et la municipalité de Bni Bouayach avec 20 193 habitants contre 18 222 habitants durant la même période.

L'analyse de l'accroissement démographique relatif de la population de la province d'Al Hoceima pour la période des projections (2014-2030) montre que ce dernier serait négatif puisque globalement cette population connaîtrait une diminution de 14232 habitants. Alors que l'analyse de la variation de la population selon les communes dévoile une certaine disparité entre les communes, en effet, si certaines communes vont enregistrer un recul de leur population entre 2014 et 2030 comme la municipalité d'Al Hoceima, les communes rurales : Nekkour, Arbaa Taourirt, Chakran, Imrabten, Bni Abdellah, les autres communes de la province vont au contraire connaître un accroissement de leur population, c'est l'exemple des communes rurales de : Ait Youssef Ou Ali, Imzouren, Bni Bouayach, Issaguen, Ait Kamra et Targuist.

**Tableau 27: projection de la population totale par commune de 2014 à 2030**

Commune	Population				Poids (en %)			TAAM (%)
	2014	2020	2030	Accroissement 2014-2030	2014	2020	2030	
A l Hoceima (Mun)	56700	55530	50189	-6511	14,2	14,0	13,0	-0,76
Bni Bouayach (Mun)	18222	19415	20193	1971	4,6	4,9	5,2	0,64
Imzouren (Mun)	33765	35816	36975	3210	8,5	9,0	9,6	0,57
Targuist (Mun)	13358	14082	14389	1031	3,3	3,5	3,7	0,47
Ajdir (Mun)	5304	5503	5476	172	1,3	1,4	1,4	0,20
Bni Boufrah	9664	9147	8133	-1531	2,4	2,3	2,1	-1,07
Bni Gmil	9511	9391	8954	-557	2,4	2,4	2,3	-0,38
Bni Gmil Maksouline	9597	9256	8486	-1111	2,4	2,3	2,2	-0,77
Senada	9186	8654	7629	-1557	2,3	2,2	2,0	-1,15
Ait Kamra	7667	8162	8822	1155	1,9	2,1	2,3	0,88
Ait Youssef Ou Ali	12619	14778	21373	8754	3,2	3,7	5,5	3,35
Arbaa Tourirt	5216	4192	2835	-2381	1,3	1,1	0,7	-3,74
Bni Abdellah	6006	5134	3850	-2156	1,5	1,3	1,0	-2,74
Bni Hadifa	5604	5122	4260	-1344	1,4	1,3	1,1	-1,70
Chakran	4789	3816	2545	-2244	1,2	1,0	0,7	-3,87
Imrabten	8735	7862	6387	-2348	2,2	2,0	1,7	-1,94
Izemmouren	5139	5533	6093	954	1,3	1,4	1,6	1,07
Louta	4438	4010	3299	-1139	1,1	1,0	0,9	-1,84
Nekkour	9000	7618	5618	-3382	2,3	1,9	1,5	-2,90
Rouadi	7145	6519	5447	-1698	1,8	1,6	1,4	-1,68
Tifarouine	4252	3511	2484	-1768	1,1	0,9	0,6	-3,30
Zaouiat Sidi Abdlkader	5460	5086	4402	-1058	1,4	1,3	1,1	-1,34
Bni Ahmed Imoukzan	9082	9020	8684	-398	2,3	2,3	2,3	-0,28
Bni Ammart	6675	5845	4562	-2113	1,7	1,5	1,2	-2,35
Bni Bchir	6516	6773	7034	518	1,6	1,7	1,8	0,48
Bni Bounsar	7666	7290	6527	-1139	1,9	1,8	1,7	-1,00
Sidi Boutmim	9991	9686	8956	-1035	2,5	2,4	2,3	-0,68
S idi Bouzineb	3728	3110	2239	-1489	0,9	0,8	0,6	-3,14
Zarkt	6691	6551	6157	-534	1,7	1,6	1,6	-0,52
Abdelghaya Souahel	25782	26501	27016	1234	6,5	6,7	7,0	0,29
Bni Bouchibet	9014	9469	10009	995	2,3	2,4	2,6	0,66
Issaguen	17061	17926	19019	1958	4,3	4,5	4,9	0,68
Ketama	17323	17950	18546	1223	4,3	4,5	4,8	0,43
Moulay Ahmed Cherif	9762	9662	9249	-513	2,4	2,4	2,4	-0,34
Taghzout	5131	5060	4814	-317	1,3	1,3	1,2	-0,40
Tamasaut	13690	14167	14606	916	3,4	3,6	3,8	0,41
<b>Total</b>	<b>399489</b>	<b>397147</b>	<b>385257</b>	<b>-14232</b>	<b>100,0</b>	<b>100,0</b>	<b>100,0</b>	<b>-0,23</b>

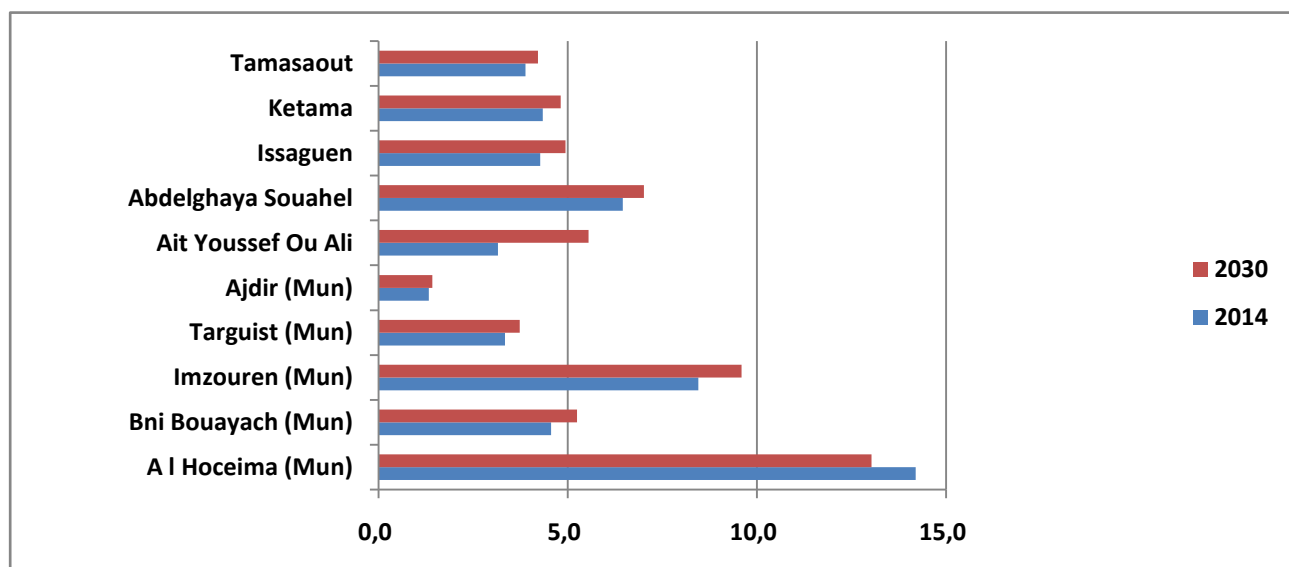
Source : Centre d'Etudes et de Recherches Démographiques (CERED), Elaboration Direction Régionale du HCP

En termes d'accroissement annuel moyen de la population, on note que la commune rurale d'Ait Youssef Ou Ali affiche au cours de cette période un taux d'accroissement évalué à près de 3,3% et supérieur à la moyenne préfectorale qui est négatif (-0,2%), suivie par la commune rurale

d'Izemmouren avec 1,1%, la commune rurale Ait Kamra avec 0,9%, et les communes rurales d'Issaguen et Bni Bouchibt avec 0,7%. En revanche, certaines communes de la province accuseraient des taux d'accroissement négatifs au cours de la période 2014-2030, atteignant ainsi -3,9% pour la commune rurale de Chakran, -3,7% pour la commune rurale Arbaa taourirt, -3,3% pour la commune rurale Tifarouine, -3,1% pour la commune rurale Sidi Bouzineb et -2,9% pour la commune rurale Nekkour.

L'analyse selon le poids démographique, montre que la municipalité d'Al Hoceima, en raison de sa dynamique démographique, continuerait à concentrer la part la plus importante (14,2% en 2014 et 13% en 2030). Située au deuxième rang du point de vue importance de son effectif, la commune rurale d'Imzouren qui représentait 8,5% de l'ensemble de la population de la province en 2014, continuerait à l'être en 2030. La commune rurale d'Abdelghaya Souahel verrait une amélioration de son poids au cours de cette période, passant ainsi de 6,5% à 7%. La commune rurale d'Ait Youssef Ou Ali, malgré son faible poids démographique, connaîtrait une amélioration substantielle allant de 3,2% à 5,5%. Les autres communes de la province connaîtraient soit une stagnation de leur poids ( Bni Gmil, Bni Ahmed Moukzan, Zarkt, Moulay Ahmed Cherif et Taghzout) soit une régression de leur poids (Bni Boufrah, Senada, Arbaa Taourirt, Bni Abdellah, Bni Hadifa, Chakran, Nekkour, Tifarouine, Imrabten...etc ).

**Figure 12: évolution du poids démographique des principales communes de la province entre 2014 et 2030**



Source: Elaboration Direction Régionale du Haut Commissariat au Plan

## IX.2. Evolution de la population urbaine d'Al Hoceima:

Par milieu de résidence, l'expansion urbaine toucherait l'ensemble des municipalités et centres urbains de la province, à l'exception de la municipalité d'Al Hoceima et les centres urbains Bni Hadifa et Tamassint qui connaîtraient, sous l'hypothèse du maintien de la tendance observée entre 2004 et 2014, une régression de leur population qui s'établirait respectivement à -0,75% , -0,48% et -0,76% au cours de la période 2014-2030. L'urbain de la province d'Al Hoceima continuerait à représenter plus



d'un tiers de la population totale atteignant près de 38,3% en 2030 contre 34,3% en 2014. Ainsi, la population de la municipalité d'Imzouren verrait sa population passer au cours de cette période de 34 mille à près de 37 mille habitants, celle de la municipalité de Bni Bouayach passerait de 18 mille habitants en 2014 à plus de 20 mille habitants à l'horizon 2030. Le centre urbain Sidi Bouafif, nouvellement créé, connaîtrait une forte dynamique démographique au cours de cette période faisant quadrupler sa population en passant de 3297 Habitants en 2014 à près de 13 mille en 2030.

**Tableau 28: projection de la population urbaine par commune : 2014 et 2030**

Commune	2014	2020	2030	TAAM 2014-2020 (en %)	TAAM 2014-2030 (en %)
A l Hoceima (Mun)	56700	55530	50189	-0,35	-0,76
Bni Bouayach (Mun)	18222	19415	20193	1,06	0,64
Imzouren (Mun)	33765	35816	36975	0,99	0,57
Targuist (Mun)	13358	14082	14389	0,88	0,47
Ajdir (Mun)	5304	5503	5476	0,62	0,20
Centre : Sidi Bouafif	3297	5598	12658	9,22	8,77
Centre : Bni Hadifa	2169	2160	2007	-0,07	-0,48
Centre : Tamassint	1830	1792	1619	-0,35	-0,76
Centre : Issaguen	2457	3037	4047	3,59	3,17
<b>Total</b>	<b>137102</b>	<b>142933</b>	<b>147553</b>	<b>0,70</b>	<b>0,46</b>

Source : Centre d'Etudes et de Recherches Démographiques (CERED), Elaboration Direction Régionale du Haut Commissariat au Plan

### IX.3. Evolution de la population rurale d'Al Hoceima:

Dans les communes rurales de la province la croissance démographique serait nettement plus contrastée, en effet, tout en tenant compte de l'hypothèse du maintien de la tendance observée entre 2004 et 2014, les communes rurales Ait Kamra, Izemouren, Bni Bchir, Abdelghaya Souahel, Bni Bouchibet, Issaguen, Ketama et Tamasaout verraient leur population augmenter entre 2014 et 2030 enregistrant des taux d'accroissement ne dépassant pas 1,07% ; alors que le reste des autres communes rurales de la province verraient leur population baisser au cours de cette période enregistrant ainsi des taux d'accroissement situés entre -0,28% et -3,74%.

**Tableau 29: projection de la population rurale par commune : 2014 et 2030**

Commune	2014	2020	2030	TAAM 2014-2020 en %	TAAM 2014-2030 en %
Bni Boufrah	9664	9147	8133	-0,91	-1,07
Bni Gmil	9511	9391	8954	-0,21	-0,38
Bni Gmil Maksouline	9597	9256	8486	-0,60	-0,77
Senada	9186	8654	7629	-0,99	-1,15
Ait Kamra	7667	8162	8822	1,05	0,88
Ait Youssef Ou Ali	9322	9180	8715	-0,26	-0,42
Arbaa Tourirt	5216	4192	2835	-3,58	-3,74
Bni Abdellah	6006	5134	3850	-2,58	-2,74
Bni Hadifa	3435	2962	2253	-2,44	-2,60
Chakran	4789	3816	2545	-3,71	-3,87
Imrabten	6905	6070	4768	-2,12	-2,29
Izemmouren	5139	5533	6093	1,24	1,07
Louta	4438	4010	3299	-1,68	-1,84
Nekkour	9000	7618	5618	-2,74	-2,90
Rouadi	7145	6519	5447	-1,52	-1,68
Tifarouine	4252	3511	2484	-3,14	-3,30
Zaouiat Sidi Abdlkader	5460	5086	4402	-1,18	-1,34
Bni Ahmed Imoukzan	9082	9020	8684	-0,11	-0,28
Bni Ammart	6675	5845	4562	-2,19	-2,35
Bni Bchir	6516	6773	7034	0,65	0,48
Bni Bousar	7666	7290	6527	-0,83	-1,00
Sidi Boutmim	9991	9686	8956	-0,52	-0,68
Sidi Bouzineb	3728	3110	2239	-2,97	-3,14
Zarkt	6691	6551	6157	-0,35	-0,52
Abdelghaya Souahel	25782	26501	27016	0,46	0,29
Bni Bouchibet	9014	9469	10009	0,82	0,66
Issaguen	14604	14889	14972	0,32	0,16
Ketama	17323	17950	18546	0,59	0,43
Moulay Ahmed Cherif	9762	9662	9249	-0,17	-0,34
Taghzout	5131	5060	4814	-0,23	-0,40
Tamasaout	13690	14167	14606	0,57	0,41
<b>Total</b>	<b>262387</b>	<b>254214</b>	<b>237704</b>	<b>-0,53</b>	<b>-0,62</b>

Source : Centre d'Etudes et de Recherches Démographiques (CERED), Elaboration Direction Régionale  
du Haut Commissariat au Plan

## **X. Annexe : Résultats et méthodologie**



## X.1- Projection de la population des provinces et préfectures : Région Tanger-Tétouan-Al Hoceima

**Tableau 1** : projection de la population totale des provinces et préfectures entre 2014 et 2030

Région Tanger-Tétouan-Al Hoceima

Province/préfecture	2014	2015	2016	2017	2018	2019	2020	2021	2022	2023	2024	2025	2026	2027	2028	2029	2030
Al Hoceima	399489	399197	398905	398578	398192	397720	397147	396462	395657	394736	393704	392566	391324	389977	388519	386947	385257
Chefchaouen	456547	460437	464377	468328	472258	476133	479932	483638	487248	490757	494172	497504	500748	503902	506960	509916	512768
Fahs-Anjra	76227	77318	78429	79557	80694	81834	82974	84111	85244	86374	87502	88628	89753	90876	91996	93113	94226
Larache	495999	498413	500792	503099	505303	507371	509283	511020	512572	513936	515116	516118	516942	517583	518031	518278	518313
Ouezzane	300551	300133	299723	299294	298828	298307	297715	297047	296299	295471	294571	293601	292566	291461	290285	289037	287716
Fahs-Anjra	1060737	1085853	1111284	1136967	1162834	1188815	1214841	1240842	1266763	1292573	1318247	1343771	1369113	1394228	1419049	1443512	1467541
Tétouan	549192	554278	559317	564270	569104	573784	578283	582577	586649	590492	594108	597497	600660	603583	606253	608653	610770
M'Diq-Fnideq	208590	215660	222921	230364	237979	245755	253679	261740	269927	278237	286664	295206	303858	312610	321447	330355	339315
<b>Total région</b>	<b>3 547 332</b>	<b>3 591 289</b>	<b>3 635 748</b>	<b>3 680 457</b>	<b>3 725 192</b>	<b>3 769 719</b>	<b>3 813 854</b>	<b>3 857 437</b>	<b>3 900 359</b>	<b>3 942 576</b>	<b>3 984 084</b>	<b>4 024 891</b>	<b>4 064 964</b>	<b>4 104 220</b>	<b>4 142 540</b>	<b>4 179 811</b>	<b>4 215 906</b>
<b>Total Maroc</b>	<b>33 769 512</b>	<b>34 124 870</b>	<b>34 486 536</b>	<b>34 852 121</b>	<b>35 219 547</b>	<b>35 586 616</b>	<b>35 951 657</b>	<b>36 313 189</b>	<b>36 670 216</b>	<b>37 022 385</b>	<b>37 369 652</b>	<b>37 712 153</b>	<b>38 049 577</b>	<b>38 381 174</b>	<b>38 705 839</b>	<b>39 022 517</b>	<b>39 329 985</b>

**Tableau 2**: projection de la population urbaine des provinces et préfectures entre 2014 et 2030

Région Tanger-Tétouan-Al Hoceima

Province/préfecture	2014	2015	2016	2017	2018	2019	2020	2021	2022	2023	2024	2025	2026	2027	2028	2029	2030
Al Hoceima	137 102	138 170	139 211	140 214	141 174	142 083	142 933	143 719	144 435	145 082	145 657	146 162	146 596	146 956	147 238	147 439	147 553
Chefchaouen	57 245	58 097	58 944	59 786	60 618	61 437	62 241	63 024	63 786	64 523	65 237	65 927	66 591	67 228	67 836	68 410	68 951
Fahs-Anjra	-	-	-	-	-	-	-	-	-	-	-	-	-	-	-	-	-
Larache	265 130	267 273	269 360	271 375	273 305	275 134	276 849	278 438	279 892	281 208	282 384	283 423	284 322	285 077	285 679	286 121	286 392
Ouezzane	70 103	70 645	71 172	71 680	72 166	72 627	73 057	73 456	73 819	74 146	74 438	74 693	74 913	75 095	75 237	75 338	75 396
Fahs-Anjra	1 000 267	1 025 025	1 050 092	1 075 409	1 100 912	1 126 536	1 152 215	1 177 880	1 203 478	1 228 976	1 254 349	1 279 581	1 304 642	1 329 484	1 354 043	1 378 254	1 402 042
Tétouan	397 018	401 192	405 299	409 315	413 219	416 988	420 599	424 034	427 276	430 320	433 164	435 806	438 245	440 468	442 464	444 217	445 713
M'Diq-Fnideq	196 725	203 747	210 960	218 354	225 921	233 650	241 530	249 549	257 697	265 970	274 362	282 871	291 492	300 216	309 026	317 909	326 847
<b>Total région</b>	<b>2 123 590</b>	<b>2 164 149</b>	<b>2 205 038</b>	<b>2 246 133</b>	<b>2 287 315</b>	<b>2 328 455</b>	<b>2 369 424</b>	<b>2 410 100</b>	<b>2 450 383</b>	<b>2 490 225</b>	<b>2 529 591</b>	<b>2 568 463</b>	<b>2 606 801</b>	<b>2 644 524</b>	<b>2 681 523</b>	<b>2 717 688</b>	<b>2 752 894</b>
<b>Total Maroc</b>	<b>20 352 799</b>	<b>20 751 800</b>	<b>21 154 782</b>	<b>21 560 585</b>	<b>21 968 101</b>	<b>22 376 115</b>	<b>22 783 438</b>	<b>23 188 900</b>	<b>23 591 583</b>	<b>23 991 045</b>	<b>24 386 960</b>	<b>24 779 199</b>	<b>25 167 391</b>	<b>25 550 773</b>	<b>25 928 315</b>	<b>26 298 978</b>	<b>26 661 546</b>

**Tableau 3 : projection de la population rurale des provinces et préfectures entre 2014 et 2030****Région Tanger-Tétouan-Al Hoceima**

Province/préfecture	2014	2015	2016	2017	2018	2019	2020	2021	2022	2023	2024	2025	2026	2027	2028	2029	2030
Al Hoceima	262 387	261 027	259 694	258 364	257 018	255 637	254 214	252 743	251 222	249 654	248 047	246 404	244 728	243 021	241 281	239 508	237 704
Chefchaouen	399 302	402 340	405 433	408 542	411 640	414 696	417 691	420 614	423 462	426 234	428 935	431 577	434 157	436 674	439 124	441 506	443 817
Fahs-Anjra	76 227	77 318	78 429	79 557	80 694	81 834	82 974	84 111	85 244	86 374	87 502	88 628	89 753	90 876	91 996	93 113	94 226
Larache	230 869	231 140	231 432	231 724	231 998	232 237	232 434	232 582	232 680	232 728	232 732	232 695	232 620	232 506	232 352	232 157	231 921
Ouezzane	230 448	229 488	228 551	227 614	226 662	225 680	224 658	223 591	222 480	221 325	220 133	218 908	217 653	216 366	215 048	213 699	212 320
Fahs-Anjra	60 470	60 828	61 192	61 558	61 922	62 279	62 626	62 962	63 285	63 597	63 898	64 190	64 471	64 744	65 006	65 258	65 499
Tétouan	152 174	153 086	154 018	154 955	155 885	156 796	157 684	158 543	159 373	160 172	160 944	161 691	162 415	163 115	163 789	164 436	165 057
M'Diq-Fnideq	11 865	11 913	11 961	12 010	12 058	12 105	12 149	12 191	12 230	12 267	12 302	12 335	12 366	12 394	12 421	12 446	12 468
<b>Total région</b>	<b>1 423 742</b>	<b>1 427 140</b>	<b>1 430 710</b>	<b>1 434 324</b>	<b>1 437 877</b>	<b>1 441 264</b>	<b>1 444 430</b>	<b>1 447 337</b>	<b>1 449 976</b>	<b>1 452 351</b>	<b>1 454 493</b>	<b>1 456 428</b>	<b>1 458 163</b>	<b>1 459 696</b>	<b>1 461 017</b>	<b>1 462 123</b>	<b>1 463 012</b>
<b>Total Maroc</b>	<b>13 416 713</b>	<b>13 373 070</b>	<b>13 331 754</b>	<b>13 291 536</b>	<b>13 251 446</b>	<b>13 210 501</b>	<b>13 168 219</b>	<b>13 124 289</b>	<b>13 078 633</b>	<b>13 031 340</b>	<b>12 982 692</b>	<b>12 932 954</b>	<b>12 882 186</b>	<b>12 830 401</b>	<b>12 777 524</b>	<b>12 723 539</b>	<b>12 668 439</b>

## X.2- Population totale par milieu et groupe d'âges des provinces et préfectures : Région Tanger-Tétouan-Al Hoceima

Province /Préfecture	Groupes d'âge	Urbain						Rural						Total					
		2014		2020		2030		2014		2020		2030		2014		2020		2030	
		Effectif	%	Effectif	%	Effectif	%	Effectif	%	Effectif	%	Effectif	%	Effectif	%	Effectif	%	Effectif	%
Al hoceima	moins 15 ans	32966	24,0	30980	21,7	27156	18,4	76391	29,1	68576	27,0	51598	21,7	109357	27,4	99556	25,1	78754	20,4
	15- 59 ans	91000	66,4	93758	65,6	92969	63,0	165230	63,0	160041	63,0	153319	64,5	256230	64,1	253799	63,9	246289	63,9
	60 ans et +	13136	9,6	18195	12,7	27428	18,6	20766	7,9	25597	10,1	32787	13,8	33901	8,5	43792	11,0	60215	15,6
	Total	137102	100,0	142933	100,0	147553	100,0	262387	100,0	254214	100,0	237704	100,0	399489	100,0	397147	100,0	385257	100,0
Chefchaouen	moins 15 ans	15987	27,9	15885	25,5	15132	21,9	134823	33,8	132677	31,8	115387	26,0	150810	33,0	148563	31,0	130519	25,5
	15- 59 ans	36339	63,5	39198	63,0	42177	61,2	238735	59,8	250438	60,0	277252	62,5	275074	60,3	289636	60,3	319429	62,3
	60 ans et +	4919	8,6	7158	11,5	11642	16,9	25744	6,4	34576	8,3	51178	11,5	30663	6,7	41734	8,7	62820	12,3
	Total	57245	100	62241	100	68951	100	399302	100	417691	100	443817	100	456547	100	479932	100	512768	100
Fahs - Anjra	moins 15 ans	-	-	-	-	-	-	23113	30,3	23354	28,1	21298	22,6	23113	30,3	23354	28,1	21298	22,6
	15- 59 ans	-	-	-	-	-	-	46391	60,9	50334	60,7	58449	62,0	46391	60,9	50334	60,7	58449	62,0
	60 ans et +	-	-	-	-	-	-	6723	8,8	9286	11,2	14479	15,4	6723	8,8	9286	11,2	14479	15,4
	Total	-	-	-	-	-	-	76227	100	82974	100	94226	100	76227	100	82974	100	94226	100
Larache	moins 15 ans	70285	26,5	66794	24,1	59181	20,7	73067	31,6	68491	29,5	55116	23,8	143353	28,9	135285	26,6	114297	22,1
	15- 59 ans	170516	64,3	176282	63,7	176733	61,7	138463	60,0	139264	59,9	142890	61,6	308978	62,3	315546	62,0	319623	61,7
	60 ans et +	24329	9,2	33774	12,2	50479	17,6	19339	8,4	24679	10,6	33914	14,6	43668	8,8	58453	11,5	84393	16,3
	Total	265130	100	276849	100	286392	100	230869	100	232434	100	231921	100	495999	100	509283	100	518313	100
Ouezzane	moins 15 ans	18470	26,3	17486	23,9	15255	20,2	69244	30,0	62574	27,9	46897	22,1	87714	29,2	80060	26,9	62152	21,6
	15- 59 ans	44445	63,4	45706	62,6	45452	60,3	135951	59,0	131160	58,4	125696	59,2	180396	60,0	176866	59,4	171148	59,5
	60 ans et +	7188	10,3	9864	13,5	14689	19,5	25253	11,0	30924	13,8	39727	18,7	32441	10,8	40789	13,7	54416	18,9
	Total	70103	100	73057	100	75396	100	230448	100	224658	100	212320	100	300551	100	297715	100	287716	100
Fahs-Anjra	moins 15 ans	262463	26,2	275456	23,9	290997	20,8	17578	29,1	16748	26,7	13924	21,3	280041	26,4	292204	24,1	304921	20,8
	15- 59 ans	660195	66,0	756806	65,7	898399	64,1	36838	60,9	37920	60,5	40269	61,5	697033	65,7	794726	65,4	938669	64,0
	60 ans et +	77609	7,8	119952	10,4	212646	15,2	6054	10,0	7958	12,7	11306	17,3	83663	7,9	127910	10,5	223952	15,3
	Total	1000267	100	1152215	100	1402042	100	60470	100	62626	100	65499	100	1060737	100	1214841	100	1467541	100
Tétouan	moins 15 ans	98699	24,9	94590	22,5	84852	19,0	48020	31,6	46344	29,4	38973	23,6	146719	26,7	140934	24,4	123825	20,3
	15- 59 ans	258595	65,1	270190	64,2	275503	61,8	90569	59,5	93478	59,3	100360	60,8	349164	63,6	363668	62,9	375863	61,5
	60 ans et +	39724	10,0	55819	13,3	85358	19,2	13585	8,9	17862	11,3	25724	15,6	53309	9,7	73681	12,7	111082	18,2
	Total	397018	100	420599	100	445713	100	152174	100	157684	100	165057	100	549192	100	578283	100	610770	100
M'diq-Fnideq	moins 15 ans	56453	28,7	63727	26,4	75572	23,1	3321	28,0	3152	25,9	2580	20,7	59774	28,7	66879	26,4	78153	23,0
	15- 59 ans	127619	64,9	156866	64,9	209781	64,2	7459	62,9	7592	62,5	7925	63,6	135078	64,8	164458	64,8	217707	64,2
	60 ans et +	12653	6,4	20937	8,7	41493	12,7	1085	9,1	1405	11,6	1962	15,7	13738	6,6	22342	8,8	43456	12,8
	Total	196725	100	241530	100	326847	100	11865	100	12149	100	12468	100	208590	100	253679	100	339315	100

### X.3- Projection de la population par commune des provinces et préfectures : Région Tanger-Tétouan-Al Hoceima

**Tableau 1 :** Projection de la population totale de la préfecture de Tanger-Assilah entre 2014 et 2030

Commune	2014	2015	2016	2017	2018	2019	2020	2021	2022	2023	2024	2025	2026	2027	2028	2029	2030
Assilah (Mun.)	31123	31152	31164	31159	31134	31088	31022	30932	30820	30686	30526	30347	30145	29923	29679	29412	29124
Bni Makada (Arrond.)	383689	397187	410945	424936	439133	453505	468020	482643	497345	512104	526903	541724	556546	571339	586064	600683	615150
Charf-Mghogha (Arrond.)	200267	204599	208916	213202	217442	221620	225720	229727	233627	237412	241076	244614	248018	251279	254382	257316	260065
Charf-Souani (Arrond.)	117634	116756	115825	114836	113785	112669	111486	110234	108913	107527	106077	104569	103006	101388	99718	97996	96223
Tanger-Médina (Arrond.)	241910	247979	254067	260157	266228	272261	278236	284132	289933	295627	301205	306659	311978	317148	322151	326968	331579
Gueznaia (Mun.)	23298	25044	26906	28889	31000	33244	35624	38147	40818	43642	46627	49778	53103	56606	60294	64170	68237
Al Manzla	2654	3165	3750	4294	4760	5144	5454	5704	5908	6076	6216	6338	6442	6533	6614	6687	6754
Aquouass Briech	4974	5341	5705	6003	6235	6414	6553	6664	6754	6829	6894	6952	7003	7049	7092	7131	7167
Sebt Azzinate	5145	5496	5838	6114	6327	6490	6618	6719	6802	6872	6932	6985	7033	7077	7117	7155	7189
Dar Chaoui	4305	4785	5325	5814	6221	6547	6802	7002	7160	7284	7385	7466	7534	7590	7637	7676	7710
Sahel Chamali	5358	5687	6000	6248	6438	6583	6696	6786	6859	6922	6977	7025	7070	7110	7148	7183	7215
Sidi Lyamani	10369	10052	9694	9379	9125	8931	8785	8677	8596	8535	8489	8453	8424	8402	8383	8367	8353
Had Al Gharbia	12277	11337	10407	9667	9116	8715	8428	8223	8075	7969	7893	7837	7797	7769	7748	7734	7725
Laaouama	7977	7914	7812	7704	7610	7537	7484	7449	7427	7416	7412	7413	7419	7428	7438	7450	7463
Hjar Ennhal	9757	9359	8930	8565	8280	8067	7913	7803	7726	7672	7635	7611	7595	7587	7584	7584	7587
<b>Total</b>	<b>1060737</b>	<b>1085853</b>	<b>1111284</b>	<b>1136967</b>	<b>1162834</b>	<b>1188815</b>	<b>1214841</b>	<b>1240842</b>	<b>1266763</b>	<b>1292573</b>	<b>1318247</b>	<b>1343771</b>	<b>1369113</b>	<b>1394228</b>	<b>1419049</b>	<b>1443512</b>	<b>1467541</b>



**Tableau 2 : Projection de la population urbaine de la préfecture de Tanger-Assilah entre 2014 et 2030**

Commune	2014	2015	2016	2017	2018	2019	2020	2021	2022	2023	2024	2025	2026	2027	2028	2029	2030
Assilah (Mun.)	31123	31152	31164	31159	31134	31088	31022	30932	30820	30686	30526	30347	30145	29923	29679	29412	29124
Bni Makada (Arrond.)	383689	397187	410945	424936	439133	453505	468020	482643	497345	512104	526903	541724	556546	571339	586064	600683	615150
Charf-Mghogha (Arrond.)	200267	204599	208916	213202	217442	221620	225720	229727	233627	237412	241076	244614	248018	251279	254382	257316	260065
Charf-Souani (Arrond.)	117634	116756	115825	114836	113785	112669	111486	110234	108913	107527	106077	104569	103006	101388	99718	97996	96223
Tanger-Médina (Arrond.)	241910	247979	254067	260157	266228	272261	278236	284132	289933	295627	301205	306659	311978	317148	322151	326968	331579
Gueznaia (Mun.)	23298	25044	26906	28889	31000	33244	35624	38147	40818	43642	46627	49778	53103	56606	60294	64170	68237
Centre: Dar Chaoui	1286	1262	1237	1212	1187	1161	1135	1109	1083	1056	1030	1003	977	950	923	896	870
Centre: Tnine Sidi Lyamani	1060	1046	1032	1018	1003	988	972	956	939	922	905	887	869	851	832	813	794
<b>Total</b>	<b>1000267</b>	<b>1025025</b>	<b>1050092</b>	<b>1075409</b>	<b>1100912</b>	<b>1126536</b>	<b>1152215</b>	<b>1177880</b>	<b>1203478</b>	<b>1228976</b>	<b>1254349</b>	<b>1279581</b>	<b>1304642</b>	<b>1329484</b>	<b>1354043</b>	<b>1378254</b>	<b>1402042</b>

**Tableau 3 : Projection de la population rurale de la préfecture de Tanger-Assilah entre 2014 et 2030**

Commune	2014	2015	2016	2017	2018	2019	2020	2021	2022	2023	2024	2025	2026	2027	2028	2029	2030
Al Manzla	2654	3165	3750	4294	4760	5144	5454	5704	5908	6076	6216	6338	6442	6533	6614	6687	6754
Aquouass Briech	4974	5341	5705	6003	6235	6414	6553	6664	6754	6829	6894	6952	7003	7049	7092	7131	7167
Sebt Azzinate	5145	5496	5838	6114	6327	6490	6618	6719	6802	6872	6932	6985	7033	7077	7117	7155	7189
Dar Chaoui	3019	3523	4088	4602	5034	5386	5667	5893	6077	6228	6355	6463	6557	6640	6714	6780	6840
Sahel Chamali	5358	5687	6000	6248	6438	6583	6696	6786	6859	6922	6977	7025	7070	7110	7148	7183	7215
Sidi Lyamani	9309	9006	8662	8361	8122	7943	7813	7721	7657	7613	7584	7566	7555	7551	7551	7554	7559
Had Al Gharbia	12277	11337	10407	9667	9116	8715	8428	8223	8075	7969	7893	7837	7797	7769	7748	7734	7725
Laaouama	7977	7914	7812	7704	7610	7537	7484	7449	7427	7416	7412	7413	7419	7428	7438	7450	7463
Hjar Ennhal	9757	9359	8930	8565	8280	8067	7913	7803	7726	7672	7635	7611	7595	7587	7584	7584	7587
<b>Total</b>	<b>60470</b>	<b>60828</b>	<b>61192</b>	<b>61558</b>	<b>61922</b>	<b>62279</b>	<b>62626</b>	<b>62962</b>	<b>63285</b>	<b>63597</b>	<b>63898</b>	<b>64190</b>	<b>64471</b>	<b>64744</b>	<b>65006</b>	<b>65258</b>	<b>65499</b>

**Tableau 4 : Projection de la population totale de la province de Chefchaouen entre 2014 et 2030**

<b>Commune</b>	<b>2014</b>	<b>2015</b>	<b>2016</b>	<b>2017</b>	<b>2018</b>	<b>2019</b>	<b>2020</b>	<b>2021</b>	<b>2022</b>	<b>2023</b>	<b>2024</b>	<b>2025</b>	<b>2026</b>	<b>2027</b>	<b>2028</b>	<b>2029</b>	<b>2030</b>
<b>Chefchaouen (Mun.)</b>	42664	43227	43781	44325	44856	45372	45869	46345	46800	47230	47635	48017	48374	48703	49006	49276	49518
<b>Bab Berred</b>	25848	25914	25983	26042	26104	26155	26204	26240	26273	26292	26311	26316	26317	26311	26300	26277	26254
<b>Iounane</b>	24973	25187	25403	25621	25837	26050	26259	26462	26661	26854	27042	27225	27404	27579	27748	27913	28072
<b>Tamorot</b>	26654	27137	27629	28130	28636	29146	29658	30171	30685	31200	31716	32234	32754	33275	33796	34319	34841
<b>Bab Taza</b>	28654	28918	29189	29465	29744	30024	30304	30583	30860	31135	31409	31682	31953	32224	32492	32758	33019
<b>Bni Darkoul</b>	14760	14830	14900	14971	15039	15106	15169	15228	15284	15336	15384	15430	15472	15511	15547	15579	15608
<b>Bni Faghloom</b>	10364	10415	10466	10518	10568	10616	10662	10706	10747	10785	10821	10855	10886	10916	10943	10968	10990
<b>Bni Salah</b>	11327	11520	11717	11917	12119	12321	12525	12728	12931	13135	13338	13542	13745	13949	14153	14357	14560
<b>Derdara</b>	11504	11724	11949	12178	12409	12643	12878	13114	13351	13588	13827	14067	14308	14550	14792	15036	15280
<b>Fifi</b>	8093	8137	8183	8228	8273	8316	8358	8397	8435	8471	8504	8536	8567	8596	8623	8648	8671
<b>Laghdir</b>	7276	7302	7328	7354	7380	7404	7426	7447	7465	7482	7497	7511	7523	7533	7542	7549	7554
<b>Tanaqoub</b>	9229	9245	9261	9277	9292	9305	9316	9325	9331	9335	9337	9337	9335	9330	9324	9316	9306
<b>Bni Ahmed Cherqia</b>	12858	12867	12876	12885	12892	12897	12898	12897	12892	12884	12872	12859	12842	12823	12800	12776	12748
<b>Bni Ahmed Gharbia</b>	12969	12984	12998	13013	13025	13036	13043	13047	13047	13045	13039	13030	13019	13005	12988	12968	12946
<b>Mansoura</b>	15779	15977	16179	16382	16585	16788	16990	17190	17387	17583	17776	17968	18158	18346	18532	18715	18897
<b>Oued Malha</b>	13603	13777	13955	14134	14313	14492	14670	14847	15021	15194	15365	15535	15703	15870	16035	16198	16360
<b>Bni Bouzra</b>	16535	16683	16834	16985	17135	17284	17429	17572	17711	17847	17979	18108	18235	18359	18479	18596	18710
<b>Bni Mansour</b>	20758	21013	21272	21534	21796	22057	22316	22572	22826	23076	23324	23569	23812	24052	24289	24524	24755
<b>Bni Selmane</b>	24188	24288	24390	24490	24589	24683	24771	24854	24930	25000	25065	25124	25178	25227	25271	25309	25341
<b>Steha</b>	12002	12159	12319	12480	12642	12804	12964	13124	13281	13438	13593	13747	13899	14051	14201	14349	14496
<b>Talambote</b>	8485	8440	8396	8351	8306	8260	8212	8162	8110	8057	8002	7946	7889	7830	7770	7709	7646
<b>Tassift</b>	7358	7368	7379	7390	7399	7408	7414	7419	7422	7423	7422	7420	7416	7410	7403	7395	7384
<b>Tizgane</b>	12747	12866	12988	13110	13232	13352	13470	13586	13699	13810	13918	14024	14128	14230	14329	14426	14520
<b>Amtar</b>	10558	10621	10684	10747	10809	10869	10927	10983	11036	11086	11134	11180	11224	11266	11305	11342	11376
<b>Bni Rzine</b>	20868	21019	21172	21324	21476	21624	21768	21908	22043	22173	22298	22420	22537	22650	22759	22864	22963
<b>Bni Smih</b>	16952	17111	17272	17434	17596	17755	17912	18066	18216	18363	18507	18647	18785	18920	19052	19181	19306
<b>M'tioua</b>	12791	12875	12958	13043	13125	13206	13284	13358	13430	13498	13562	13624	13682	13735	13786	13832	13874
<b>Ouaouzgane</b>	16750	16833	16916	17000	17081	17160	17236	17307	17374	17437	17495	17551	17603	17651	17695	17736	17773
<b>Total</b>	<b>456547</b>	<b>460437</b>	<b>464377</b>	<b>468328</b>	<b>472258</b>	<b>476133</b>	<b>479932</b>	<b>483638</b>	<b>487248</b>	<b>490757</b>	<b>494172</b>	<b>497504</b>	<b>500748</b>	<b>503902</b>	<b>506960</b>	<b>509916</b>	<b>512768</b>

**Tableau 5 : Projection de la population urbaine de la province de Chefchaouen entre 2014 et 2030**

<b>Commune</b>	<b>2014</b>	<b>2015</b>	<b>2016</b>	<b>2017</b>	<b>2018</b>	<b>2019</b>	<b>2020</b>	<b>2021</b>	<b>2022</b>	<b>2023</b>	<b>2024</b>	<b>2025</b>	<b>2026</b>	<b>2027</b>	<b>2028</b>	<b>2029</b>	<b>2030</b>
<b>Chefchaouen (Mun.)</b>	42664	43227	43781	44325	44856	45372	45869	46345	46800	47230	47635	48017	48374	48703	49006	49276	49518
<b>Centre: Bab Berred</b>	4976	4962	4945	4927	4907	4884	4859	4832	4801	4768	4733	4695	4654	4612	4566	4519	4468
<b>Centre: Bab Taza</b>	5864	6086	6315	6549	6789	7034	7285	7540	7799	8062	8330	8601	8876	9155	9436	9720	10005
<b>Centre: Jebha</b>	3741	3822	3903	3985	4066	4147	4228	4307	4386	4463	4539	4614	4687	4758	4828	4895	4960
<b>Total</b>	<b>57245</b>	<b>58097</b>	<b>58944</b>	<b>59786</b>	<b>60618</b>	<b>61437</b>	<b>62241</b>	<b>63024</b>	<b>63786</b>	<b>64523</b>	<b>65237</b>	<b>65927</b>	<b>66591</b>	<b>67228</b>	<b>67836</b>	<b>68410</b>	<b>68951</b>

**Tableau 6 : Projection de la population rurale de la province de Chefchaouen entre 2014 et 2030**

Commune	2014	2015	2016	2017	2018	2019	2020	2021	2022	2023	2024	2025	2026	2027	2028	2029	2030
<b>Bab Berred</b>	20872	20952	21038	21115	21197	21271	21345	21408	21472	21524	21578	21621	21663	21699	21734	21758	21786
<b>Iounane</b>	24973	25187	25403	25621	25837	26050	26259	26462	26661	26854	27042	27225	27404	27579	27748	27913	28072
<b>Tamorot</b>	26654	27137	27629	28130	28636	29146	29658	30171	30685	31200	31716	32234	32754	33275	33796	34319	34841
<b>Bab Taza</b>	22790	22832	22874	22916	22955	22990	23019	23043	23061	23073	23079	23081	23077	23069	23056	23038	23014
<b>Bni Darkoul</b>	14760	14830	14900	14971	15039	15106	15169	15228	15284	15336	15384	15430	15472	15511	15547	15579	15608
<b>Bni Faghloom</b>	10364	10415	10466	10518	10568	10616	10662	10706	10747	10785	10821	10855	10886	10916	10943	10968	10990
<b>Bni Salah</b>	11327	11520	11717	11917	12119	12321	12525	12728	12931	13135	13338	13542	13745	13949	14153	14357	14560
<b>Derdara</b>	11504	11724	11949	12178	12409	12643	12878	13114	13351	13588	13827	14067	14308	14550	14792	15036	15280
<b>Fifi</b>	8093	8137	8183	8228	8273	8316	8358	8397	8435	8471	8504	8536	8567	8596	8623	8648	8671
<b>Laghdir</b>	7276	7302	7328	7354	7380	7404	7426	7447	7465	7482	7497	7511	7523	7533	7542	7549	7554
<b>Tanaqoub</b>	9229	9245	9261	9277	9292	9305	9316	9325	9331	9335	9337	9337	9335	9330	9324	9316	9306
<b>Bni Ahmed Chergia</b>	12858	12867	12876	12885	12892	12897	12898	12897	12892	12884	12872	12859	12842	12823	12800	12776	12748
<b>Bni Ahmed Gharbia</b>	12969	12984	12998	13013	13025	13036	13043	13047	13047	13045	13039	13030	13019	13005	12988	12968	12946
<b>Mansoura</b>	15779	15977	16179	16382	16585	16788	16990	17190	17387	17583	17776	17968	18158	18346	18532	18715	18897
<b>Oued Malha</b>	13603	13777	13955	14134	14313	14492	14670	14847	15021	15194	15365	15535	15703	15870	16035	16198	16360
<b>Bni Bouzra</b>	16535	16683	16834	16985	17135	17284	17429	17572	17711	17847	17979	18108	18235	18359	18479	18596	18710
<b>Bni Mansour</b>	20758	21013	21272	21534	21796	22057	22316	22572	22826	23076	23324	23569	23812	24052	24289	24524	24755
<b>Bni Selmane</b>	24188	24288	24390	24490	24589	24683	24771	24854	24930	25000	25065	25124	25178	25227	25271	25309	25341
<b>Steha</b>	12002	12159	12319	12480	12642	12804	12964	13124	13281	13438	13593	13747	13899	14051	14201	14349	14496
<b>Talambote</b>	8485	8440	8396	8351	8306	8260	8212	8162	8110	8057	8002	7946	7889	7830	7770	7709	7646
<b>Tassift</b>	7358	7368	7379	7390	7399	7408	7414	7419	7422	7423	7422	7420	7416	7410	7403	7395	7384
<b>Tizgane</b>	12747	12866	12988	13110	13232	13352	13470	13586	13699	13810	13918	14024	14128	14230	14329	14426	14520
<b>Amtar</b>	10558	10621	10684	10747	10809	10869	10927	10983	11036	11086	11134	11180	11224	11266	11305	11342	11376
<b>Bni Rzine</b>	20868	21019	21172	21324	21476	21624	21768	21908	22043	22173	22298	22420	22537	22650	22759	22864	22963
<b>Bni Smih</b>	16952	17111	17272	17434	17596	17755	17912	18066	18216	18363	18507	18647	18785	18920	19052	19181	19306
<b>M'tioua</b>	9050	9053	9055	9058	9059	9059	9056	9051	9044	9035	9023	9010	8995	8977	8958	8937	8914
<b>Ouaouzgane</b>	16750	16833	16916	17000	17081	17160	17236	17307	17374	17437	17495	17551	17603	17651	17695	17736	17773
<b>Total</b>	<b>399302</b>	<b>402340</b>	<b>405433</b>	<b>408542</b>	<b>411640</b>	<b>414696</b>	<b>417691</b>	<b>420614</b>	<b>423462</b>	<b>426234</b>	<b>428935</b>	<b>431577</b>	<b>434157</b>	<b>436674</b>	<b>439124</b>	<b>441506</b>	<b>443817</b>

**Tableau 7 : Projection de la population totale de la province de Larache entre 2014 et 2030**

Commune	2014	2015	2016	2017	2018	2019	2020	2021	2022	2023	2024	2025	2026	2027	2028	2029	2030
<b>Ksar El Kebir (Mun.)</b>	126491	126754	126964	127112	127194	127202	127129	126970	126721	126380	125947	125423	124809	124101	123296	122393	121388
<b>Larache (Mun.)</b>	124729	125905	127039	128123	129147	130103	130984	131780	132487	133101	133619	134041	134363	134582	134692	134687	134561
<b>Bou Jedyane</b>	11175	11095	11018	10943	10861	10777	10690	10599	10506	10410	10313	10212	10107	10001	9896	9788	9676
<b>Ksar Bjir</b>	16256	16517	16782	17048	17314	17579	17841	18101	18358	18611	18861	19108	19353	19594	19831	20065	20295
<b>Laouamra</b>	40412	41444	42518	43632	44786	45979	47209	48478	49786	51137	52530	53969	55455	56991	58575	60210	61894
<b>Souk L'Qolla</b>	14984	14827	14671	14513	14354	14192	14027	13858	13687	13513	13336	13157	12977	12794	12611	12425	12239
<b>Tatoft</b>	9543	9422	9301	9181	9060	8937	8814	8688	8562	8434	8305	8175	8045	7914	7783	7651	7520
<b>Zouada</b>	23164	23444	23726	24007	24286	24560	24829	25091	25346	25595	25837	26072	26301	26524	26740	26949	27151
<b>Ayacha</b>	7350	7240	7130	7021	6912	6802	6692	6581	6469	6358	6245	6133	6021	5909	5797	5686	5574
<b>Bni Arouss</b>	8218	8047	7878	7711	7546	7382	7219	7058	6897	6737	6579	6423	6268	6115	5963	5814	5666
<b>Bni Garfett</b>	13035	12757	12483	12213	11946	11682	11419	11158	10899	10641	10387	10135	9886	9640	9397	9157	8920
<b>Tazroute</b>	5977	5942	5907	5871	5834	5795	5755	5713	5669	5623	5575	5526	5476	5425	5372	5318	5263
<b>Zaaroura</b>	10171	9943	9719	9498	9280	9065	8851	8639	8429	8221	8015	7812	7612	7414	7219	7027	6838
<b>Oulad Ouchih</b>	12565	12781	13000	13220	13441	13661	13880	14097	14312	14525	14736	14945	15153	15358	15561	15761	15959
<b>Rissana Chamalia</b>	12471	12513	12555	12594	12631	12663	12692	12716	12735	12749	12759	12764	12766	12763	12757	12746	12731
<b>Rissana Janoubia</b>	16345	16420	16494	16566	16634	16697	16754	16806	16851	16890	16923	16951	16973	16990	17001	17007	17007
<b>Sahel</b>	17455	17643	17830	18016	18199	18377	18549	18716	18876	19027	19172	19310	19440	19562	19675	19778	19872
<b>Souaken</b>	12618	12666	12713	12758	12800	12838	12872	12902	12926	12946	12961	12972	12978	12981	12979	12973	12963
<b>Souk Tolba</b>	13040	13053	13064	13072	13078	13080	13077	13069	13056	13038	13016	12990	12959	12925	12886	12843	12796
<b>Total</b>	<b>495999</b>	<b>498413</b>	<b>500792</b>	<b>503099</b>	<b>505303</b>	<b>507371</b>	<b>509283</b>	<b>511020</b>	<b>512572</b>	<b>513936</b>	<b>515116</b>	<b>516118</b>	<b>516942</b>	<b>517583</b>	<b>518031</b>	<b>518278</b>	<b>518313</b>

**Tableau 8 : Projection de la population urbaine de la province de Larache entre 2014 et 2030**

Commune	2014	2015	2016	2017	2018	2019	2020	2021	2022	2023	2024	2025	2026	2027	2028	2029	2030
<b>Ksar El Kebir (Mun.)</b>	126491	126754	126964	127112	127194	127202	127129	126970	126721	126380	125947	125423	124809	124101	123296	122393	121388
<b>Larache (Mun.)</b>	124729	125905	127039	128123	129147	130103	130984	131780	132487	133101	133619	134041	134363	134582	134692	134687	134561
<b>Centre Laouamra</b>	7695	8260	8863	9506	10190	10917	11688	12505	13369	14284	15249	16268	17341	18471	19659	20906	22211
<b>Centre Khemis Sahel</b>	6215	6354	6494	6634	6774	6912	7048	7183	7315	7443	7569	7691	7809	7923	8032	8135	8232
<b>Total</b>	<b>265130</b>	<b>267273</b>	<b>269360</b>	<b>271375</b>	<b>273305</b>	<b>275134</b>	<b>276849</b>	<b>278438</b>	<b>279892</b>	<b>281208</b>	<b>282384</b>	<b>283423</b>	<b>284322</b>	<b>285077</b>	<b>285679</b>	<b>286121</b>	<b>286392</b>

**Tableau 9 : Projection de la population rurale de la province de Larache entre 2014 et 2030**

<b>Commune</b>	<b>2014</b>	<b>2015</b>	<b>2016</b>	<b>2017</b>	<b>2018</b>	<b>2019</b>	<b>2020</b>	<b>2021</b>	<b>2022</b>	<b>2023</b>	<b>2024</b>	<b>2025</b>	<b>2026</b>	<b>2027</b>	<b>2028</b>	<b>2029</b>	<b>2030</b>
<b>Bou Jedyane</b>	11175	11095	11018	10943	10861	10777	10690	10599	10506	10410	10313	10212	10107	10001	9896	9788	9676
<b>Ksar Bjir</b>	16256	16517	16782	17048	17314	17579	17841	18101	18358	18611	18861	19108	19353	19594	19831	20065	20295
<b>Laouamra</b>	32717	33184	33655	34126	34596	35062	35521	35973	36417	36853	37281	37701	38114	38520	38916	39304	39683
<b>Souk L'Qolla</b>	14984	14827	14671	14513	14354	14192	14027	13858	13687	13513	13336	13157	12977	12794	12611	12425	12239
<b>Tatoft</b>	9543	9422	9301	9181	9060	8937	8814	8688	8562	8434	8305	8175	8045	7914	7783	7651	7520
<b>Zouada</b>	23164	23444	23726	24007	24286	24560	24829	25091	25346	25595	25837	26072	26301	26524	26740	26949	27151
<b>Ayacha</b>	7350	7240	7130	7021	6912	6802	6692	6581	6469	6358	6245	6133	6021	5909	5797	5686	5574
<b>Bni Arouss</b>	8218	8047	7878	7711	7546	7382	7219	7058	6897	6737	6579	6423	6268	6115	5963	5814	5666
<b>Bni Garfett</b>	13035	12757	12483	12213	11946	11682	11419	11158	10899	10641	10387	10135	9886	9640	9397	9157	8920
<b>Tazroute</b>	5977	5942	5907	5871	5834	5795	5755	5713	5669	5623	5575	5526	5476	5425	5372	5318	5263
<b>Zaaroura</b>	10171	9943	9719	9498	9280	9065	8851	8639	8429	8221	8015	7812	7612	7414	7219	7027	6838
<b>Oulad Ouchih</b>	12565	12781	13000	13220	13441	13661	13880	14097	14312	14525	14736	14945	15153	15358	15561	15761	15959
<b>Rissana Chamalia</b>	12471	12513	12555	12594	12631	12663	12692	12716	12735	12749	12759	12764	12766	12763	12757	12746	12731
<b>Rissana Janoubia</b>	16345	16420	16494	16566	16634	16697	16754	16806	16851	16890	16923	16951	16973	16990	17001	17007	17007
<b>Sahel</b>	11240	11289	11336	11382	11425	11465	11501	11533	11561	11584	11603	11619	11631	11639	11643	11643	11640
<b>Souaken</b>	12618	12666	12713	12758	12800	12838	12872	12902	12926	12946	12961	12972	12978	12981	12979	12973	12963
<b>Souk Tolba</b>	13040	13053	13064	13072	13078	13080	13077	13069	13056	13038	13016	12990	12959	12925	12886	12843	12796
<b>Total</b>	<b>230869</b>	<b>231140</b>	<b>231432</b>	<b>231724</b>	<b>231998</b>	<b>232237</b>	<b>232434</b>	<b>232582</b>	<b>232680</b>	<b>232728</b>	<b>232732</b>	<b>232695</b>	<b>232620</b>	<b>232506</b>	<b>232352</b>	<b>232157</b>	<b>231921</b>

**Tableau 10 : Projection de la population totale de la province Fahs-Anjra entre 2014 et 2030**

Commune	2014	2015	2016	2017	2018	2019	2020	2021	2022	2023	2024	2025	2026	2027	2028	2029	2030
Anjra	16050	16184	16319	16454	16587	16721	16849	16976	17099	17219	17336	17449	17559	17668	17772	17872	17972
Jouamaa	7696	7764	7832	7901	7970	8037	8104	8168	8232	8294	8354	8413	8471	8527	8582	8635	8687
Ksar El Majaz	10206	10360	10517	10675	10835	10995	11155	11315	11473	11631	11789	11946	12103	12260	12415	12571	12725
Taghramt	8685	8785	8887	8990	9094	9196	9298	9398	9497	9595	9691	9787	9881	9974	10066	10157	10246
Al Bahraoyine	8425	8642	8864	9093	9326	9564	9805	10050	10298	10550	10806	11065	11329	11596	11867	12142	12420
Ksar Sghir	12951	13189	13432	13680	13930	14182	14436	14691	14946	15201	15458	15716	15975	16234	16495	16756	17017
Malloussa	12214	12394	12578	12764	12952	13139	13327	13513	13699	13884	14068	14252	14435	14617	14799	14980	15159
<b>Total</b>	<b>76227</b>	<b>77318</b>	<b>78429</b>	<b>79557</b>	<b>80694</b>	<b>81834</b>	<b>82974</b>	<b>84111</b>	<b>85244</b>	<b>86374</b>	<b>87502</b>	<b>88628</b>	<b>89753</b>	<b>90876</b>	<b>91996</b>	<b>93113</b>	<b>94226</b>

**Tableau 11 : Projection de la population totale de la préfecture de M'Diq-Fnideq entre 2014 et 2030**

Commune	2014	2015	2016	2017	2018	2019	2020	2021	2022	2023	2024	2025	2026	2027	2028	2029	2030
Fnideq (Mun.)	77009	79282	81598	83950	86334	88744	91177	93624	96084	98553	101028	103508	105990	108470	110941	113399	115837
Martil (Mun.)	63853	66630	69505	72477	75545	78707	81959	85301	88728	92241	95838	99521	103288	107137	111063	115062	119128
M'Diq (Mun.)	55863	57835	59857	61927	64042	66199	68394	70624	72885	75176	77496	79842	82214	84609	87022	89448	91882
Allylene	6570	6628	6686	6745	6804	6862	6919	6975	7029	7082	7135	7186	7236	7284	7332	7379	7424
Belyounech	5295	5285	5275	5265	5254	5243	5230	5216	5201	5185	5167	5149	5130	5110	5089	5067	5044
<b>Total</b>	<b>208590</b>	<b>215660</b>	<b>222921</b>	<b>230364</b>	<b>237979</b>	<b>245755</b>	<b>253679</b>	<b>261740</b>	<b>269927</b>	<b>278237</b>	<b>286664</b>	<b>295206</b>	<b>303858</b>	<b>312610</b>	<b>321447</b>	<b>330355</b>	<b>339315</b>

**Tableau 12 : Projection de la population urbaine de la préfecture de M'Diq-Fnideq entre 2014 et 2030**

Commune	2014	2015	2016	2017	2018	2019	2020	2021	2022	2023	2024	2025	2026	2027	2028	2029	2030
Fnideq (Mun.)	77009	79282	81598	83950	86334	88744	91177	93624	96084	98553	101028	103508	105990	108470	110941	113399	115837
Martil (Mun.)	63853	66630	69505	72477	75545	78707	81959	85301	88728	92241	95838	99521	103288	107137	111063	115062	119128
M'Diq (Mun.)	55863	57835	59857	61927	64042	66199	68394	70624	72885	75176	77496	79842	82214	84609	87022	89448	91882
<b>Total</b>	<b>196725</b>	<b>203747</b>	<b>210960</b>	<b>218354</b>	<b>225921</b>	<b>233650</b>	<b>241530</b>	<b>249549</b>	<b>257697</b>	<b>265970</b>	<b>274362</b>	<b>282871</b>	<b>291492</b>	<b>300216</b>	<b>309026</b>	<b>317909</b>	<b>326847</b>

**Tableau 13 : Projection de la population rurale de la préfecture de M'Diq-Fnideq entre 2014 et 2030**

Commune	2014	2015	2016	2017	2018	2019	2020	2021	2022	2023	2024	2025	2026	2027	2028	2029	2030
Allyene	6570	6628	6686	6745	6804	6862	6919	6975	7029	7082	7135	7186	7236	7284	7332	7379	7424
Belyounech	5295	5285	5275	5265	5254	5243	5230	5216	5201	5185	5167	5149	5130	5110	5089	5067	5044
<b>Total</b>	<b>11865</b>	<b>11913</b>	<b>11961</b>	<b>12010</b>	<b>12058</b>	<b>12105</b>	<b>12149</b>	<b>12191</b>	<b>12230</b>	<b>12267</b>	<b>12302</b>	<b>12335</b>	<b>12366</b>	<b>12394</b>	<b>12421</b>	<b>12446</b>	<b>12468</b>

**Tableau 14 : Projection de la population totale de la province d'Ouezzane entre 2014 et 2030**

Commune	2014	2015	2016	2017	2018	2019	2020	2021	2022	2023	2024	2025	2026	2027	2028	2029	2030
Ouezzane (Mun.)	59509	59858	60186	60492	60771	61024	61246	61433	61584	61697	61775	61816	61821	61788	61715	61603	61448
Bni Quolla	16069	15906	15747	15588	15428	15268	15106	14941	14775	14607	14438	14267	14096	13924	13750	13577	13402
Lamjaara	18775	18982	19194	19410	19629	19850	20071	20292	20514	20736	20957	21178	21401	21622	21844	22065	22285
Masmouda	16119	15997	15877	15758	15637	15515	15389	15261	15131	14997	14862	14724	14585	14444	14301	14157	14011
Mzefroune	6989	6875	6762	6651	6541	6432	6323	6215	6107	5999	5892	5785	5679	5574	5470	5366	5263
Ounnana	12811	12713	12617	12520	12423	12324	12223	12120	12015	11908	11799	11688	11577	11463	11349	11233	11116
Sidi Ahmed Cherif	9587	9494	9401	9310	9218	9125	9031	8936	8840	8742	8644	8545	8445	8345	8244	8142	8040
Sidi Bousber	10537	10452	10368	10283	10199	10113	10026	9936	9846	9753	9659	9564	9468	9371	9273	9175	9075
Sidi Redouane	19191	19009	18830	18652	18473	18293	18110	17925	17737	17546	17354	17160	16965	16768	16571	16372	16172
Teroual	12625	12565	12506	12447	12387	12325	12260	12193	12122	12049	11974	11897	11818	11737	11654	11569	11482
Zghira	15509	15431	15354	15277	15199	15119	15035	14948	14858	14764	14668	14569	14469	14365	14260	14152	14042
Ain Beida	11973	11968	11965	11960	11955	11947	11936	11923	11906	11886	11864	11839	11812	11782	11750	11716	11679
Asjen	13124	13176	13229	13282	13333	13383	13429	13472	13512	13548	13582	13612	13640	13665	13688	13707	13723
Brikcha	10416	10288	10163	10038	9915	9790	9664	9538	9410	9282	9154	9024	8895	8766	8636	8507	8378
Moqrisset	10546	10507	10468	10428	10387	10343	10296	10247	10195	10140	10082	10023	9960	9895	9829	9759	9688
Kalaat Bouquorra	16141	16221	16303	16383	16463	16540	16613	16682	16747	16809	16867	16921	16972	17020	17064	17104	17141
Zoumi	40630	40691	40753	40815	40870	40916	40957	40985	41000	41008	41000	40989	40963	40932	40887	40833	40771
<b>Total</b>	<b>300551</b>	<b>300133</b>	<b>299723</b>	<b>299294</b>	<b>298828</b>	<b>298307</b>	<b>297715</b>	<b>297047</b>	<b>296299</b>	<b>295471</b>	<b>294571</b>	<b>293601</b>	<b>292566</b>	<b>291461</b>	<b>290285</b>	<b>289037</b>	<b>287716</b>



**Tableau 15 : Projection de la population urbaine de la province d'Ouezzane entre 2014 et 2030**

Commune	2014	2015	2016	2017	2018	2019	2020	2021	2022	2023	2024	2025	2026	2027	2028	2029	2030
<b>Ouezzane (Mun.)</b>	59509	59858	60186	60492	60771	61024	61246	61433	61584	61697	61775	61816	61821	61788	61715	61603	61448
<b>Centre : Ain Dorij</b>	3368	3509	3655	3805	3960	4119	4282	4449	4620	4795	4973	5154	5340	5528	5720	5914	6111
<b>Centre : Brikcha</b>	1171	1144	1118	1092	1067	1041	1015	990	964	939	914	888	863	839	814	790	766
<b>Centre Moqrisset</b>	1633	1633	1633	1632	1631	1629	1625	1621	1616	1610	1603	1596	1587	1577	1567	1555	1543
<b>Centre Zoumi</b>	4422	4501	4580	4659	4737	4814	4889	4963	5035	5105	5173	5239	5302	5363	5421	5476	5528
<b>Total</b>	<b>70103</b>	<b>70645</b>	<b>71172</b>	<b>71680</b>	<b>72166</b>	<b>72627</b>	<b>73057</b>	<b>73456</b>	<b>73819</b>	<b>74146</b>	<b>74438</b>	<b>74693</b>	<b>74913</b>	<b>75095</b>	<b>75237</b>	<b>75338</b>	<b>75396</b>

**Tableau 16 : Projection de la population rurale de la province d'Ouezzane entre 2014 et 2030**

Commune	2014	2015	2016	2017	2018	2019	2020	2021	2022	2023	2024	2025	2026	2027	2028	2029	2030
<b>Bni Quolla</b>	16069	15906	15747	15588	15428	15268	15106	14941	14775	14607	14438	14267	14096	13924	13750	13577	13402
<b>Lamjaara</b>	15407	15473	15539	15605	15669	15731	15789	15843	15894	15941	15984	16024	16061	16094	16124	16151	16174
<b>Masmouda</b>	16119	15997	15877	15758	15637	15515	15389	15261	15131	14997	14862	14724	14585	14444	14301	14157	14011
<b>Mzefroune</b>	6989	6875	6762	6651	6541	6432	6323	6215	6107	5999	5892	5785	5679	5574	5470	5366	5263
<b>Ounnana</b>	12811	12713	12617	12520	12423	12324	12223	12120	12015	11908	11799	11688	11577	11463	11349	11233	11116
<b>Sidi Ahmed Cherif</b>	9587	9494	9401	9310	9218	9125	9031	8936	8840	8742	8644	8545	8445	8345	8244	8142	8040
<b>Sidi Bousber</b>	10537	10452	10368	10283	10199	10113	10026	9936	9846	9753	9659	9564	9468	9371	9273	9175	9075
<b>Sidi Redouane</b>	19191	19009	18830	18652	18473	18293	18110	17925	17737	17546	17354	17160	16965	16768	16571	16372	16172
<b>Teroual</b>	12625	12565	12506	12447	12387	12325	12260	12193	12122	12049	11974	11897	11818	11737	11654	11569	11482
<b>Zghira</b>	15509	15431	15354	15277	15199	15119	15035	14948	14858	14764	14668	14569	14469	14365	14260	14152	14042
<b>Ain Beida</b>	11973	11968	11965	11960	11955	11947	11936	11923	11906	11886	11864	11839	11812	11782	11750	11716	11679
<b>Asjen</b>	13124	13176	13229	13282	13333	13383	13429	13472	13512	13548	13582	13612	13640	13665	13688	13707	13723
<b>Brikcha</b>	9245	9144	9045	8946	8848	8749	8649	8548	8446	8343	8240	8136	8032	7927	7822	7717	7612
<b>Moqrisset</b>	8913	8874	8835	8796	8756	8714	8671	8626	8579	8530	8479	8427	8373	8318	8262	8204	8145
<b>Kalaat Bouquorra</b>	16141	16221	16303	16383	16463	16540	16613	16682	16747	16809	16867	16921	16972	17020	17064	17104	17141
<b>Zoumi</b>	36208	36190	36173	36156	36133	36102	36068	36022	35965	35903	35827	35750	35661	35569	35466	35357	35243
<b>Total</b>	<b>230448</b>	<b>229488</b>	<b>228551</b>	<b>227614</b>	<b>226662</b>	<b>225680</b>	<b>224658</b>	<b>223591</b>	<b>222480</b>	<b>221325</b>	<b>220133</b>	<b>218908</b>	<b>217653</b>	<b>216366</b>	<b>215048</b>	<b>213699</b>	<b>212320</b>

**Tableau 17 : Projection de la population totale de la province de Tétouan entre 2014 et 2030**

<b>Commune</b>	<b>2014</b>	<b>2015</b>	<b>2016</b>	<b>2017</b>	<b>2018</b>	<b>2019</b>	<b>2020</b>	<b>2021</b>	<b>2022</b>	<b>2023</b>	<b>2024</b>	<b>2025</b>	<b>2026</b>	<b>2027</b>	<b>2028</b>	<b>2029</b>	<b>2030</b>
<b>Oued Laou (Mun.)</b>	9645	9727	9806	9883	9956	10027	10092	10154	10210	10261	10307	10349	10385	10415	10440	10460	10472
<b>Tétouan (Mun.)</b>	379881	383827	387706	391495	395175	398723	402118	405341	408378	411223	413874	416329	418588	420639	422470	424066	425415
<b>Ain Lahsan</b>	6738	6736	6734	6729	6725	6718	6707	6693	6680	6665	6647	6627	6603	6578	6552	6525	6493
<b>Al Kharroub</b>	2518	2464	2411	2359	2308	2256	2206	2156	2106	2056	2007	1959	1911	1864	1817	1771	1726
<b>Bghaghza</b>	6947	6976	7005	7033	7060	7084	7107	7127	7144	7159	7172	7182	7191	7197	7200	7202	7201
<b>Bni Harchen</b>	6965	6877	6789	6702	6614	6526	6437	6347	6256	6164	6071	5977	5884	5790	5696	5601	5506
<b>Jbel Hbib</b>	3788	3733	3679	3626	3572	3517	3463	3409	3353	3298	3241	3185	3130	3073	3017	2960	2904
<b>Bni Idder</b>	4820	4825	4830	4834	4837	4839	4839	4838	4834	4829	4823	4815	4805	4794	4782	4768	4752
<b>Mallalienne</b>	9172	9175	9177	9177	9176	9172	9165	9155	9142	9125	9105	9083	9057	9029	8999	8965	8929
<b>Saddina</b>	6648	6760	6874	6989	7104	7219	7333	7447	7559	7671	7781	7891	8000	8108	8214	8319	8423
<b>Souk Kdim</b>	7817	7831	7846	7859	7870	7879	7886	7890	7891	7889	7885	7878	7868	7856	7842	7825	7806
<b>Sahtaryine</b>	8025	8065	8105	8144	8182	8217	8249	8279	8306	8330	8351	8370	8386	8400	8411	8419	8424
<b>Al Hamra</b>	11102	11166	11231	11294	11356	11414	11469	11519	11567	11610	11649	11685	11717	11746	11771	11792	11810
<b>Al Oued</b>	11286	11265	11243	11220	11195	11166	11134	11098	11058	11014	10967	10916	10862	10806	10746	10683	10617
<b>Azla</b>	16062	16409	16762	17121	17483	17848	18215	18583	18951	19320	19689	20059	20430	20801	21172	21542	21912
<b>Bni Leit</b>	5325	5304	5283	5261	5237	5213	5187	5159	5130	5099	5066	5032	4997	4960	4922	4883	4843
<b>Bni Said</b>	9088	9151	9215	9278	9339	9398	9454	9507	9557	9604	9648	9689	9727	9762	9794	9823	9849
<b>Dar Bni Karrich</b>	8466	8630	8796	8964	9132	9300	9468	9634	9800	9963	10127	10287	10446	10603	10757	10909	11057
<b>Oulad Ali Mansour</b>	5311	5265	5218	5171	5124	5075	5025	4974	4922	4868	4814	4758	4702	4645	4587	4528	4469
<b>Zaitoune</b>	10420	10754	11099	11453	11815	12186	12564	12950	13342	13741	14148	14562	14983	15412	15848	16291	16741
<b>Zaouiat Sidi Kacem</b>	11519	11591	11663	11734	11802	11868	11930	11988	12042	12092	12138	12180	12219	12254	12285	12312	12336
<b>Zinat</b>	7649	7747	7845	7944	8042	8139	8235	8329	8421	8511	8598	8684	8769	8851	8931	9009	9085
<b>Total</b>	<b>549192</b>	<b>554278</b>	<b>559317</b>	<b>564270</b>	<b>569104</b>	<b>573784</b>	<b>578283</b>	<b>582577</b>	<b>586649</b>	<b>590492</b>	<b>594108</b>	<b>597497</b>	<b>600660</b>	<b>603583</b>	<b>606253</b>	<b>608653</b>	<b>610770</b>

**Tableau 18 : Projection de la population urbaine de la province de Tétouan entre 2014 et 2030**

Commune	2014	2015	2016	2017	2018	2019	2020	2021	2022	2023	2024	2025	2026	2027	2028	2029	2030
Oued Laou (Mun.)	9645	9727	9806	9883	9956	10027	10092	10154	10210	10261	10307	10349	10385	10415	10440	10460	10472
Tétouan (Mun.)	379881	383827	387706	391495	395175	398723	402118	405341	408378	411223	413874	416329	418588	420639	422470	424066	425415
Centre : Karia	1092	1084	1077	1069	1061	1052	1043	1034	1024	1014	1003	992	981	969	957	944	932
Centre : Dar Bni Karrich	6400	6554	6710	6868	7027	7186	7346	7505	7664	7822	7980	8136	8291	8445	8597	8747	8894
<b>Total</b>	<b>397018</b>	<b>401192</b>	<b>405299</b>	<b>409315</b>	<b>413219</b>	<b>416988</b>	<b>420599</b>	<b>424034</b>	<b>427276</b>	<b>430320</b>	<b>433164</b>	<b>435806</b>	<b>438245</b>	<b>440468</b>	<b>442464</b>	<b>444217</b>	<b>445713</b>

**Tableau 19 : Projection de la population rurale de la province de Tétouan entre 2014 et 2030**

Commune	2014	2015	2016	2017	2018	2019	2020	2021	2022	2023	2024	2025	2026	2027	2028	2029	2030
Ain Lahsan	6738	6736	6734	6729	6725	6718	6707	6693	6680	6665	6647	6627	6603	6578	6552	6525	6493
Al Kharroub	2518	2464	2411	2359	2308	2256	2206	2156	2106	2056	2007	1959	1911	1864	1817	1771	1726
Bghaghza	6947	6976	7005	7033	7060	7084	7107	7127	7144	7159	7172	7182	7191	7197	7200	7202	7201
Bni Harchen	6965	6877	6789	6702	6614	6526	6437	6347	6256	6164	6071	5977	5884	5790	5696	5601	5506
Jbel Hbib	2696	2649	2602	2557	2511	2465	2420	2375	2329	2284	2238	2193	2149	2104	2060	2016	1972
Bni Idder	4820	4825	4830	4834	4837	4839	4839	4838	4834	4829	4823	4815	4805	4794	4782	4768	4752
Mallalienne	9172	9175	9177	9177	9176	9172	9165	9155	9142	9125	9105	9083	9057	9029	8999	8965	8929
Saddina	6648	6760	6874	6989	7104	7219	7333	7447	7559	7671	7781	7891	8000	8108	8214	8319	8423
Souk Kdim	7817	7831	7846	7859	7870	7879	7886	7890	7891	7889	7885	7878	7868	7856	7842	7825	7806
Sahtaryine	8025	8065	8105	8144	8182	8217	8249	8279	8306	8330	8351	8370	8386	8400	8411	8419	8424
Al Hamra	11102	11166	11231	11294	11356	11414	11469	11519	11567	11610	11649	11685	11717	11746	11771	11792	11810
Al Oued	11286	11265	11243	11220	11195	11166	11134	11098	11058	11014	10967	10916	10862	10806	10746	10683	10617
Azla	16062	16409	16762	17121	17483	17848	18215	18583	18951	19320	19689	20059	20430	20801	21172	21542	21912
Bni Leit	5325	5304	5283	5261	5237	5213	5187	5159	5130	5099	5066	5032	4997	4960	4922	4883	4843
Bni Said	9088	9151	9215	9278	9339	9398	9454	9507	9557	9604	9648	9689	9727	9762	9794	9823	9849
Dar Bni Karrich	2066	2076	2086	2096	2105	2114	2122	2129	2136	2141	2147	2151	2155	2158	2160	2162	2163
Oulad Ali Mansour	5311	5265	5218	5171	5124	5075	5025	4974	4922	4868	4814	4758	4702	4645	4587	4528	4469
Zaitoune	10420	10754	11099	11453	11815	12186	12564	12950	13342	13741	14148	14562	14983	15412	15848	16291	16741
Zaouiat Sidi Kacem	11519	11591	11663	11734	11802	11868	11930	11988	12042	12092	12138	12180	12219	12254	12285	12312	12336
Zinat	7649	7747	7845	7944	8042	8139	8235	8329	8421	8511	8598	8684	8769	8851	8931	9009	9085
<b>Total</b>	<b>152174</b>	<b>153086</b>	<b>154018</b>	<b>154955</b>	<b>155885</b>	<b>156796</b>	<b>157684</b>	<b>158543</b>	<b>159373</b>	<b>160172</b>	<b>160944</b>	<b>161691</b>	<b>162415</b>	<b>163115</b>	<b>163789</b>	<b>164436</b>	<b>165057</b>

**Tableau 20 : Projection de la population totale de la province d'Al Hoceima entre 2014 et 2030**

<b>Commune</b>	<b>2014</b>	<b>2015</b>	<b>2016</b>	<b>2017</b>	<b>2018</b>	<b>2019</b>	<b>2020</b>	<b>2021</b>	<b>2022</b>	<b>2023</b>	<b>2024</b>	<b>2025</b>	<b>2026</b>	<b>2027</b>	<b>2028</b>	<b>2029</b>	<b>2030</b>
<b>A l Hoceima (Mun)</b>	56700	56584	56445	56271	56062	55817	55530	55202	54824	54407	53939	53430	52875	52273	51627	50932	50189
<b>Bni Bouayach (Mun)</b>	18222	18443	18657	18862	19058	19243	19415	19572	19714	19840	19949	20039	20112	20165	20196	20206	20193
<b>Imzouren (Mun)</b>	33765	34149	34519	34874	35210	35525	35816	36079	36314	36518	36691	36830	36936	37005	37036	37027	36975
<b>Targuist (Mun)</b>	13358	13496	13628	13754	13873	13982	14082	14171	14249	14314	14367	14407	14433	14446	14443	14424	14389
<b>Ajdir (Mun)</b>	5304	5344	5382	5418	5450	5478	5503	5523	5539	5549	5555	5556	5551	5541	5525	5504	5476
<b>Bni Boufrah</b>	9664	9579	9498	9412	9326	9239	9147	9055	8957	8859	8761	8661	8559	8452	8348	8239	8133
<b>Bni Gmil</b>	9511	9495	9479	9461	9441	9418	9391	9361	9328	9291	9251	9208	9163	9115	9064	9010	8954
<b>Bni Gmil Maksouline</b>	9597	9544	9490	9435	9378	9319	9256	9190	9122	9050	8976	8900	8821	8740	8657	8573	8486
<b>Senada</b>	9186	9100	9013	8926	8837	8746	8654	8559	8462	8362	8262	8159	8055	7950	7844	7737	7629
<b>Ait Kamra</b>	7667	7751	7835	7919	8002	8083	8162	8239	8313	8385	8454	8521	8586	8649	8709	8767	8822
<b>Ait Youssef Ou Ali</b>	12619	12909	13225	13569	13942	14344	14778	15246	15751	16292	16875	17502	18175	18896	19669	20494	21373
<b>Arbaa Tourirt</b>	5216	5032	4854	4681	4513	4350	4192	4037	3887	3741	3599	3462	3328	3199	3074	2952	2835
<b>Bni Abdellah</b>	6006	5854	5705	5559	5416	5274	5134	4997	4861	4726	4595	4465	4337	4212	4089	3968	3850
<b>Bni Hadifa</b>	5604	5524	5445	5365	5285	5203	5122	5040	4957	4873	4788	4702	4616	4529	4440	4351	4260
<b>Chakran</b>	4789	4613	4444	4280	4120	3966	3816	3670	3529	3391	3258	3129	3005	2884	2767	2654	2545
<b>Imrabten</b>	8735	8589	8442	8297	8153	8008	7862	7716	7569	7422	7275	7126	6978	6831	6683	6535	6387
<b>Izemmouren</b>	5139	5205	5272	5338	5404	5469	5533	5595	5656	5716	5774	5831	5886	5940	5992	6044	6093
<b>Louta</b>	4438	4366	4294	4223	4153	4082	4010	3939	3867	3796	3724	3652	3581	3510	3439	3369	3299
<b>Nekkour</b>	9000	8758	8521	8289	8062	7838	7618	7401	7188	6978	6772	6569	6371	6177	5987	5800	5618
<b>Rouadi</b>	7145	7040	6936	6832	6728	6624	6519	6413	6306	6199	6091	5984	5876	5769	5661	5554	5447
<b>Tifarouine</b>	4252	4120	3992	3868	3746	3627	3511	3397	3285	3176	3070	2966	2864	2766	2669	2576	2484
<b>Zaouiat Sidi Abdlkader</b>	5460	5398	5337	5276	5213	5150	5086	5021	4955	4888	4820	4752	4682	4613	4543	4472	4402
<b>Bni Ahmed Imoukzan</b>	9082	9076	9070	9061	9051	9037	9020	9000	8977	8950	8921	8888	8853	8815	8774	8730	8684
<b>Bni Ammart</b>	6675	6532	6392	6253	6116	5980	5845	5711	5578	5446	5315	5186	5058	4931	4807	4684	4562
<b>Bni Bchir</b>	6516	6561	6606	6650	6693	6734	6773	6809	6843	6875	6904	6931	6956	6979	7000	7018	7034
<b>Bni Bounsar</b>	7666	7606	7545	7484	7421	7357	7290	7221	7150	7078	7003	6927	6850	6771	6691	6610	6527
<b>Sidi Boutmim</b>	9991	9944	9897	9848	9797	9743	9686	9625	9562	9495	9425	9353	9278	9201	9122	9040	8956

**Tableau 20 : Projection de la population totale de la province d'Al Hoceima entre 2014 et 2030 (suite)**

<b>Commune</b>	<b>2014</b>	<b>2015</b>	<b>2016</b>	<b>2017</b>	<b>2018</b>	<b>2019</b>	<b>2020</b>	<b>2021</b>	<b>2022</b>	<b>2023</b>	<b>2024</b>	<b>2025</b>	<b>2026</b>	<b>2027</b>	<b>2028</b>	<b>2029</b>	<b>2030</b>
<b>S idi Bouzineb</b>	3728	3619	3512	3409	3307	3208	3110	3014	2920	2828	2738	2650	2564	2479	2397	2317	2239
<b>Zarkt</b>	6691	6671	6650	6628	6604	6578	6551	6520	6488	6453	6416	6377	6337	6295	6250	6205	6157
<b>Abdelghaya Souahel</b>	25782	25913	26042	26167	26287	26398	26501	26594	26677	26750	26814	26870	26916	26954	26984	27005	27016
<b>Bni Bouchibet</b>	9014	9093	9171	9249	9325	9398	9469	9537	9601	9663	9721	9776	9829	9879	9925	9969	10009
<b>Issaguen</b>	17061	17207	17354	17502	17646	17788	17926	18060	18188	18310	18429	18541	18648	18751	18847	18937	19019
<b>Ketama</b>	17323	17435	17545	17653	17757	17857	17950	18037	18118	18192	18260	18322	18378	18429	18474	18513	18546
<b>Moulay Ahmed Cherif</b>	9762	9750	9737	9723	9706	9686	9662	9635	9605	9571	9533	9493	9450	9404	9355	9303	9249
<b>Taghzout</b>	5131	5122	5112	5101	5089	5075	5060	5043	5024	5003	4980	4956	4930	4903	4875	4845	4814
<b>Tamasaout</b>	13690	13775	13859	13941	14021	14096	14167	14233	14293	14349	14399	14445	14487	14524	14556	14583	14606
<b>Total</b>	<b>399489</b>	<b>399197</b>	<b>398905</b>	<b>398578</b>	<b>398192</b>	<b>397720</b>	<b>397147</b>	<b>396462</b>	<b>395657</b>	<b>394736</b>	<b>393704</b>	<b>392566</b>	<b>391324</b>	<b>389977</b>	<b>388519</b>	<b>386947</b>	<b>385257</b>

**Tableau 21 : Projection de la population urbaine de la province d'Al Hoceima entre 2014 et 2030**

<b>Commune</b>	<b>2014</b>	<b>2015</b>	<b>2016</b>	<b>2017</b>	<b>2018</b>	<b>2019</b>	<b>2020</b>	<b>2021</b>	<b>2022</b>	<b>2023</b>	<b>2024</b>	<b>2025</b>	<b>2026</b>	<b>2027</b>	<b>2028</b>	<b>2029</b>	<b>2030</b>
<b>A l Hoceima (Mun)</b>	56700	56584	56445	56271	56062	55817	55530	55202	54824	54407	53939	53430	52875	52273	51627	50932	50189
<b>Bni Bouayach (Mun)</b>	18222	18443	18657	18862	19058	19243	19415	19572	19714	19840	19949	20039	20112	20165	20196	20206	20193
<b>Imzouren (Mun)</b>	33765	34149	34519	34874	35210	35525	35816	36079	36314	36518	36691	36830	36936	37005	37036	37027	36975
<b>Targuist (Mun)</b>	13358	13496	13628	13754	13873	13982	14082	14171	14249	14314	14367	14407	14433	14446	14443	14424	14389
<b>Ajdir (Mun)</b>	5304	5344	5382	5418	5450	5478	5503	5523	5539	5549	5555	5556	5551	5541	5525	5504	5476
<b>Centre : Sidi Bouaffif</b>	3297	3607	3943	4308	4705	5134	5598	6099	6640	7221	7847	8520	9241	10013	10839	11720	12658
<b>Centre : Bni Hadifa</b>	2169	2171	2172	2171	2169	2165	2160	2153	2145	2134	2122	2108	2092	2074	2054	2032	2007
<b>Centre : Tamassint</b>	1830	1827	1822	1816	1810	1802	1792	1781	1769	1756	1741	1724	1706	1687	1666	1643	1619
<b>Centre : Issaguen</b>	2457	2549	2643	2740	2837	2937	3037	3139	3241	3343	3446	3548	3650	3752	3852	3951	4047
<b>Total</b>	<b>137102</b>	<b>138170</b>	<b>139211</b>	<b>140214</b>	<b>141174</b>	<b>142083</b>	<b>142933</b>	<b>143719</b>	<b>144435</b>	<b>145082</b>	<b>145657</b>	<b>146162</b>	<b>146596</b>	<b>146956</b>	<b>147238</b>	<b>147439</b>	<b>147553</b>

**Tableau 22 : Projection de la population rurale de la province d'Al Hoceima entre 2014 et 2030**

<b>Commune</b>	<b>2014</b>	<b>2015</b>	<b>2016</b>	<b>2017</b>	<b>2018</b>	<b>2019</b>	<b>2020</b>	<b>2021</b>	<b>2022</b>	<b>2023</b>	<b>2024</b>	<b>2025</b>	<b>2026</b>	<b>2027</b>	<b>2028</b>	<b>2029</b>	<b>2030</b>
<b>Bni Boufrah</b>	9664	9579	9498	9412	9326	9239	9147	9055	8957	8859	8761	8661	8559	8452	8348	8239	8133
<b>Bni Gmil</b>	9511	9495	9479	9461	9441	9418	9391	9361	9328	9291	9251	9208	9163	9115	9064	9010	8954
<b>Bni Gmil Maksouline</b>	9597	9544	9490	9435	9378	9319	9256	9190	9122	9050	8976	8900	8821	8740	8657	8573	8486
<b>Senada</b>	9186	9100	9013	8926	8837	8746	8654	8559	8462	8362	8262	8159	8055	7950	7844	7737	7629
<b>Ait Kamra</b>	7667	7751	7835	7919	8002	8083	8162	8239	8313	8385	8454	8521	8586	8649	8709	8767	8822
<b>Ait Youssef Ou Ali</b>	9322	9302	9282	9261	9237	9210	9180	9147	9111	9071	9028	8982	8934	8883	8830	8774	8715
<b>Arbaa Tourirt</b>	5216	5032	4854	4681	4513	4350	4192	4037	3887	3741	3599	3462	3328	3199	3074	2952	2835
<b>Bni Abdellah</b>	6006	5854	5705	5559	5416	5274	5134	4997	4861	4726	4595	4465	4337	4212	4089	3968	3850
<b>Bni Hadifa</b>	3435	3353	3273	3194	3116	3038	2962	2887	2812	2739	2666	2594	2524	2455	2386	2319	2253
<b>Chakran</b>	4789	4613	4444	4280	4120	3966	3816	3670	3529	3391	3258	3129	3005	2884	2767	2654	2545
<b>Imrabten</b>	6905	6762	6620	6481	6343	6206	6070	5935	5800	5666	5534	5402	5272	5144	5017	4892	4768
<b>Izemmouren</b>	5139	5205	5272	5338	5404	5469	5533	5595	5656	5716	5774	5831	5886	5940	5992	6044	6093
<b>Louta</b>	4438	4366	4294	4223	4153	4082	4010	3939	3867	3796	3724	3652	3581	3510	3439	3369	3299
<b>Nekkour</b>	9000	8758	8521	8289	8062	7838	7618	7401	7188	6978	6772	6569	6371	6177	5987	5800	5618
<b>Rouadi</b>	7145	7040	6936	6832	6728	6624	6519	6413	6306	6199	6091	5984	5876	5769	5661	5554	5447
<b>Tifarouine</b>	4252	4120	3992	3868	3746	3627	3511	3397	3285	3176	3070	2966	2864	2766	2669	2576	2484
<b>Zaouiat Sidi Abdlkader</b>	5460	5398	5337	5276	5213	5150	5086	5021	4955	4888	4820	4752	4682	4613	4543	4472	4402
<b>Bni Ahmed Imoukzan</b>	9082	9076	9070	9061	9051	9037	9020	9000	8977	8950	8921	8888	8853	8815	8774	8730	8684
<b>Bni Ammart</b>	6675	6532	6392	6253	6116	5980	5845	5711	5578	5446	5315	5186	5058	4931	4807	4684	4562
<b>Bni Bchir</b>	6516	6561	6606	6650	6693	6734	6773	6809	6843	6875	6904	6931	6956	6979	7000	7018	7034
<b>Bni Bounsar</b>	7666	7606	7545	7484	7421	7357	7290	7221	7150	7078	7003	6927	6850	6771	6691	6610	6527
<b>Sidi Boutmim</b>	9991	9944	9897	9848	9797	9743	9686	9625	9562	9495	9425	9353	9278	9201	9122	9040	8956
<b>Sidi Bouzineb</b>	3728	3619	3512	3409	3307	3208	3110	3014	2920	2828	2738	2650	2564	2479	2397	2317	2239
<b>Zarkt</b>	6691	6671	6650	6628	6604	6578	6551	6520	6488	6453	6416	6377	6337	6295	6250	6205	6157
<b>Abdelghaya Souahel</b>	25782	25913	26042	26167	26287	26398	26501	26594	26677	26750	26814	26870	26916	26954	26984	27005	27016
<b>Bni Bouchibet</b>	9014	9093	9171	9249	9325	9398	9469	9537	9601	9663	9721	9776	9829	9879	9925	9969	10009
<b>Issaguen</b>	14604	14658	14711	14762	14809	14851	14889	14921	14947	14967	14983	14993	14998	14999	14995	14986	14972

**Tableau 22** : Projection de la population rurale de la province d'Al Hoceima entre 2014 et 2030(suite)

<b>Commune</b>	<b>2014</b>	<b>2015</b>	<b>2016</b>	<b>2017</b>	<b>2018</b>	<b>2019</b>	<b>2020</b>	<b>2021</b>	<b>2022</b>	<b>2023</b>	<b>2024</b>	<b>2025</b>	<b>2026</b>	<b>2027</b>	<b>2028</b>	<b>2029</b>	<b>2030</b>
<b>Ketama</b>	17323	17435	17545	17653	17757	17857	17950	18037	18118	18192	18260	18322	18378	18429	18474	18513	18546
<b>Moulay Ahmed Cherif</b>	9762	9750	9737	9723	9706	9686	9662	9635	9605	9571	9533	9493	9450	9404	9355	9303	9249
<b>Taghzout</b>	5131	5122	5112	5101	5089	5075	5060	5043	5024	5003	4980	4956	4930	4903	4875	4845	4814
<b>Tamasaout</b>	13690	13775	13859	13941	14021	14096	14167	14233	14293	14349	14399	14445	14487	14524	14556	14583	14606
<b>Total</b>	<b>262387</b>	<b>261027</b>	<b>259694</b>	<b>258364</b>	<b>257018</b>	<b>255637</b>	<b>254214</b>	<b>252743</b>	<b>251222</b>	<b>249654</b>	<b>248047</b>	<b>246404</b>	<b>244728</b>	<b>243021</b>	<b>241281</b>	<b>239508</b>	<b>237704</b>



#### X.4- La méthodologie des projections

La méthode utilisée pour les projections régionale et provinciale consiste à projeter, en utilisant un taux d'accroissement basé sur une fonction logistique, les proportions ou poids relatifs des effectifs de chaque entité. Ces proportions sont par la suite utilisées pour reconstituer les effectifs correspondants de chaque entité. Cette méthode permet d'avoir une adéquation entre ces projections et celles réalisées au niveau national par la méthode des composantes, de sorte que les projections régionales sont parfaitement compatibles avec les totaux nationaux et celles provinciales sont compatibles avec les totaux régionaux.

Cependant, l'un des inconvénients de la méthode est qu'elle confère une très lourde responsabilité aux tendances passées et ne tient pas compte de façon explicite et détaillée des tendances futures. Aussi, cette méthode ne tient pas compte de certaines cas aberrants où la population connaît une croissance atypique, comme dans le cas dans les pays qui connaissent des conflits civil ou des catastrophes naturelles, dans lesquels un grand nombre de réfugiés et de personnes déplacées à l'intérieur se déplacent de manière disproportionnée dans et hors de certaines zones infranationales.

La méthode des projections comporte les étapes suivantes:

Soit pour une région donnée  $i$ , le taux d'accroissement logistique se calcul comme suit :

$$Tx(i) = \ln\left(\frac{[U(i)-Pr(t_2,i)] / [Pr(t_2,i) - L(i)]}{[U(i)- Pr(t_1,i)] / [Pr(t_1,i)-L(i)]}\right)/(t_1-t_2)$$

Où :

$Tx(i)$  = le taux d'accroissement pour la région  $i$

$U(i)$  = l'asymptote supérieur pour la région  $i$  (par défaut il est égal à 1)

$Pr(t, i)$  = le poids de la région  $i$  dans la population national à l'année  $t$

$L(i)$  = l'asymptote inférieur pour la région  $i$  (par défaut il est égal à 0)

$t_1 = 2004$  et  $t_2 = 2014$

Les projections de la proportion s'obtiennent comme suit :

$$Pr(t, i) = L(i) + [U(i) - L(i)] / (1 + \{[U(i) - Pr(t_2,i)] / [Pr(t_2,i) - L(i)]\} * \{Exp[-(t - t_2) * Tx(i)]\})$$

Où :

$Pr(t, i)$  = la proportion projetée de la région  $i$  à un une année future  $t$

$Pr(t_2,i)$  = la proportion de la région  $i$  dans la population national à l'année 2014

$t$  = année future des projections (2015, 2016 .... 2030)

Après avoir calculé les projections de proportions pour les différentes régions, elles sont ajustées de sorte que leurs somme soit égale à l'unité (ou 100%) comme suit :

$$APr(t,i) = Pr(t,i) / \sum_i Pr(t,i)$$

La dernière étape consiste à multiplier la population au niveau national, pour chaque année des projections par les proportions des régions projetées et ajustées.

$$P(t,i) = P(t) * APr(t,i)$$

Où :

$P(t,i)$  = population projetée de la région  $i$  à l'année  $t$

$P(t)$  = population nationale projetée à l'année  $t$

$APr(t,i)$  = proportion de la région  $i$  projetée et ajusté pour l'année  $t$

Cette méthode sera appliquée pour projeter l'effectif total pour le milieu urbain, ainsi que pour leur milieu rural des régions. L'effectif total de chaque région s'obtiendra par sommation des effectifs des deux milieux.

La projection de la population des provinces sera faite selon la même méthode décrite pour les projections de la population des régions. Cette fois-ci, les entités géographiques seront pour chaque région les provinces par milieu de résidence de la région en question. Les projections seront réalisées de sorte que les effectifs projetés des provinces soit parfaitement cohérentes avec les projections, effectuées dans une étape antérieure, de la population par milieu de résidence de la région d'appartenance.





# قيمة بلادنا سكانها

الإحصاء العام للسكان و السكنى  
من 1 إلى 20 شتنبر 2014

Direction Régionale de Tanger Tétouan Al Hoceima  
Angle Bd Youssef Ibn Tachefine et Bd Ibn Toumart- B.P 104- Tanger

Tél. 05 39 94 06 98 / Fax : 05 39 94 03 64

Email : [hcptanger@yahoo.fr](mailto:hcptanger@yahoo.fr)

[www.hcp.ma/region-tanger](http://www.hcp.ma/region-tanger)