

Royaume du Maroc



المندوبية السامية للتخطيط  
HAUT-COMMISSARIAT AU PLAN

المملكة المغربية

# 2013 منوخرافية جهة الشاوية ورديغة

المديرية الجموية لسلالة

Royaume du Maroc

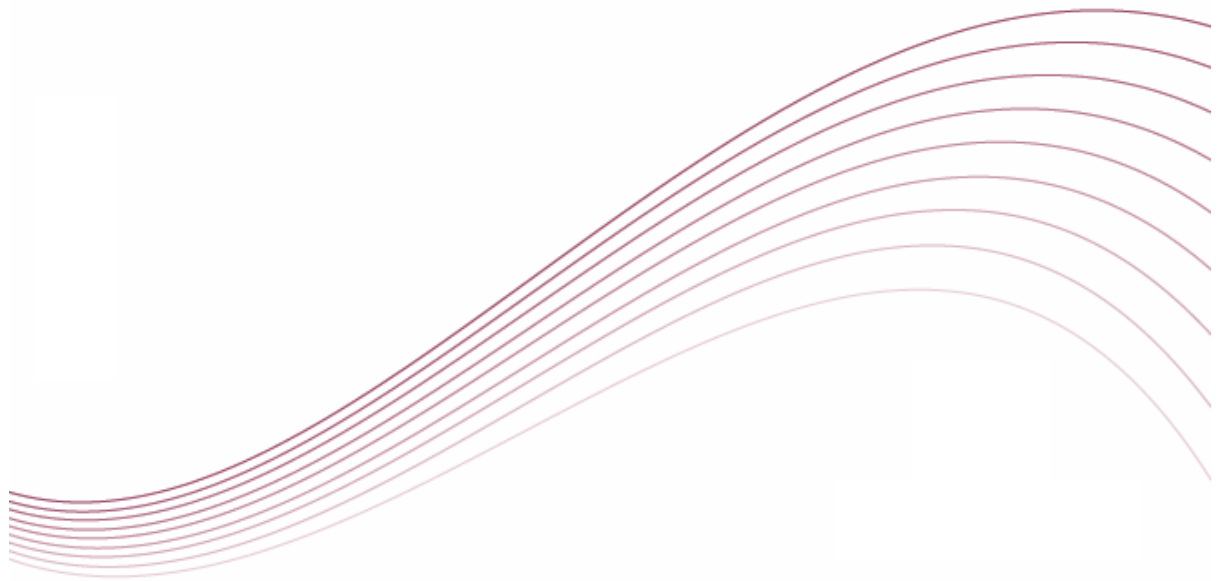
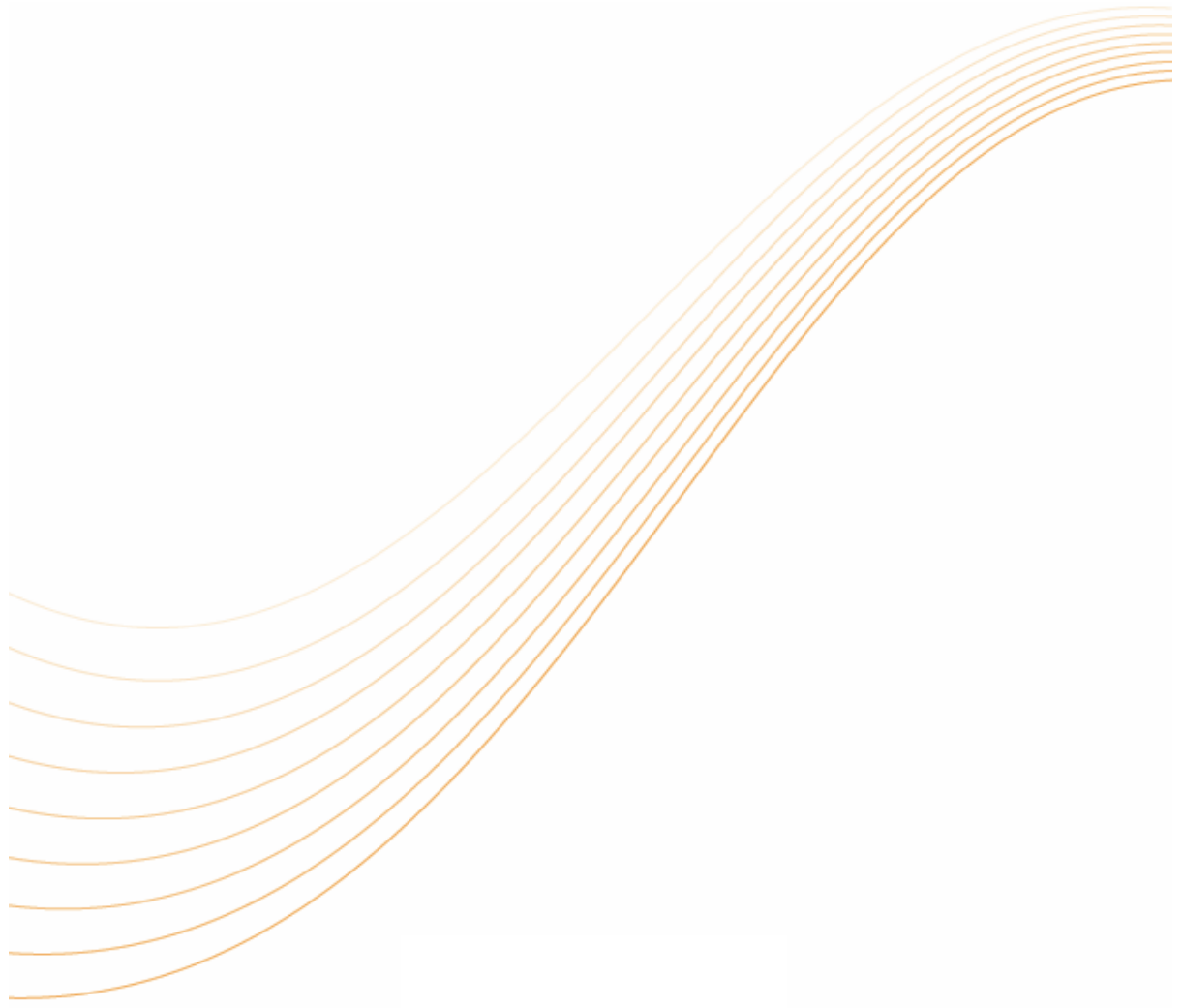


المندوبية السامية للتخطيط  
HAUT-COMMISSARIAT AU PLAN

المملكة المغربية

# 2013 منوخرافية جهة الشاوية ورديغة

المديرية الجهوية لسلطات





# الفهرس

3	.....	مقدمة
5	.....	تقديم الجهة
5	.....	1. نبذة تاريخية حول الجهة
6	.....	2. الموقع الجغرافي
6	.....	3. المناخ
7	.....	4. التضاريس
7	.....	5. التقسيم الإداري
9	.....	الجزء الأول: الوضعية الديموغرافية بجهة الشاوية-وردیغة
11	.....	1.I. تطور حجم السكان
11	.....	1.1.I. تطور عدد السكان حسب الأقاليم والوسط
12	.....	2.1.I. تطور عدد السكان الحضريين بالجهة حسب الأقاليم
13	.....	3.1.I. تطور عدد السكان القرويون بالجهة حسب الأقاليم
13	.....	4.1.I. تطور عدد الأسر
14	.....	2.I. الخصائص الديموغرافية لساكنة جهة الشاوية-وردیغة
14	.....	1.2.I. توزيع السكان حسب السن والجنس
17	.....	2.2.I. الحالة الزوجية (15 سنة فما فوق)
18	.....	3.2.I. الخصوبة
18	.....	4. 2.I. الهجرة الداخلية وتأثيرها على النمو الديموغرافي بالجهة
24	.....	5.2.I. المستوى التعليمي والثقافي للساكنة الجهوية
24	.....	1.5.2.I. الأمية
25	.....	2.5.2.I. التمدرس
25	.....	3.5.2.I. المستوى التعليمي للساكنة غير المتمدرسة
27	.....	3.I. التشغيل البطالة والنشاط (التقسيم الإداري السابق)
27	.....	1.3.I. السكان النشيطون
28	.....	2.3.I. السكان النشيطون المشتغلون
28	.....	3.3.I. البطالة
29	.....	4.I. مستوى المعيشة والفقير (التقسيم الإداري السابق)
33	.....	الجزء الثاني: القطاعات الاجتماعية
35	.....	1.II. قطاع التربية والتعليم
44	.....	2.II. الصحة

46	..... 3.II العدل
48	..... 4.II الشبيبة والرياضة والترفيه
49	..... 5.II التعاون الوطني
53	..... الجزء الثالث: القطاعات الإنتاجية
55	..... 1.III الفلاحة والغابات
55	..... 1.1.III الفلاحة
58	..... 2.1.III الغابات
59	..... 2.III المعادن
60	..... 3.III الصناعة
60	..... 1.3.III مؤشرات اقتصادية (سنة 2010)
61	..... 2.3.III مؤشرات قطاعية (سنة 2010)
62	..... 3.3.III الصناعة التقليدية
62	..... 4.III- السياحة
63	..... الجزء الرابع: البنيات التحتية الأساسية
65	..... 1.IV الشبكة الطرقية
67	..... 2.IV النقل
67	..... 1.2.IV النقل الطرقي
67	..... IV.2.2 السكك الحديدية
67	..... 3.2.IV النقل السككي
67	..... 3.IV البريد والمواصلات السلكية واللاسلكية
67	..... 1.3.IV البريد
68	..... 2.3.IV المواصلات السلكية واللاسلكية
68	..... 4.IV الكهرباء
69	..... 5.IV المياه
69	..... 1.5.IV الموارد المائية
70	..... 2.5.IV إنتاج، استهلاك وتوزيع الماء الصالح للشرب
71	..... 6.IV التمدن والإسكان
73	..... 7.IV ظروف سكن الأسر
73	..... 1.7.IV ظروف سكن الأسر بالوسط الحضري
74	..... 2.7.IV ظروف سكن الأسر بالوسط القروي
77	..... خلاصة

تعتبر جهة الشاوية- ورديغة ورشا دائما للتنمية الاقتصادية والاجتماعية وذلك بفضل المشاريع والبرامج التنموية التي تم إنجازها أو في طور الإنجاز والتي ستمكن هذه الجهة من السير قدما نحو التنمية الشمولية والمستدامة، ويمكن تقسيم تلك البرامج التنموية إلى برامج ذات صبغة وطنية وأخرى ذات طبيعة محلية. وهكذا استفادت الجهة من "المبادرة الوطنية للتنمية البشرية" التي كان لمشاريعها التنموية انعكاسات جد إيجابية وخصوصا في الميدان الاجتماعي، كما استفادت الجهة وتستفيد من: البرنامج الوطني للكهربة القروية، البرنامج الوطني لتزويد العالم القروي بالماء الصالح للشرب، البرنامج الوطني "مدن بدون صفوح"، البرنامج الوطني للطرق القروية، مخطط المغرب الأخضر.... أما على الصعيد المحلي فقد استفادت الجهة من عدة مشاريع هامة دشنت أو أعطى انطلاق بعضها جلالة الملك نصره الله أثناء زيارته لهذه الربوع من المملكة نذكر منها سدي بوكركوح وتامسنة، توسيع نشاط استخراج الفوسفات بفتح ورشين جديدين، المشروع السياحي "المنجم الأخضر"، الجامعة المتعددة الاختصاصات بخريبكة، المدرسة الوطنية للمهندسين بها... كما أن هناك عدة دراسات تتعلق بالتنمية الاقتصادية والاجتماعية للجهة كتلك المتعلقة ب "إستراتيجية تنمية مدينة سطات"، "مخطط النقل الحضري" و"تموقع الجهة في المجال الصناعي" إضافة إلى إعداد وتنفيذ المخططات التنموية للجماعات المحلية والقطاعات الحكومية.

وفي إطار هذه المسيرة التنموية، تعمل المديرية الجهوية للمندوبية السامية للتخطيط، في حدود اختصاصاتها وإمكانياتها، على رصد مواطن القوة ومكامن الضعف المسجلة في مختلف القطاعات، في أفق توطيد دعائم التنمية الاقتصادية والاجتماعية، وذلك من خلال الأعمال التي تنجزها والمتمثلة في الحوليات الإحصائية الجهوية، المنوغرافيات الجهوية والدراسات الموضوعاتية أو عبر مساهمتها في مختلف الدراسات التي تنجز بالجهة سواء من طرف القطاع العام أو القطاع الخاص.



ويدخل هذا الإصدار الجديد للمنوغرافية الجهوية في إطار مواصلة جهودها لتتبع العملية التنموية بالجهة في مختلف جوانبها الاجتماعية والاقتصادية وبسطها أمام أنظار الفاعلين الاقتصاديين والاجتماعيين قصد توضيح الرؤيا وتسهيل عملية اتخاذ القرارات في مختلف الميادين.

وتتألف هذه الطبعة من المنوغرافية الجهوية من أربعة محاور رئيسية:

◀ الوضعية الديموغرافية الاجتماعية والاقتصادية للجهة؛

◀ القطاعات الاجتماعية؛

◀ القطاعات المنتجة؛

◀ البنيات التحتية الأساسية؛

إضافة إلى مقدمة و خلاصة.

والمديرية الجهوية للتخطيط إذ تتمنى أن يجد كافة المستعملين لهذه المنوغرافية وباقي منشوراتها المعلومات الضرورية التي تمكنهم من استشراف الآفاق التنموية للجهة وبلورة الاستراتيجيات التنموية على أرضية صلبة، لتبقى منفتحة على كافة الملاحظات والاقتراحات التي تمكنها من تحسين جودة دراساتها.

## تقديم الجهة

### 1. نبذة تاريخية حول الجهة

تشتهر جهة الشاوية ورديغة بمؤهلاتها الطبيعية والفلاحية إلا أن الجانب التاريخي يظل حاضرا بقوة فهي إحدى أبرز المناطق الجغرافية التي استقطبت أشهر القبائل العربية القادمة من المشرق " بنوهلال"، وتضم الجهة قبائل الشاوية و ورديغة. أما الشاوية فكانت قديما تمتد من وادي أبي رقرق إلى وادي أم الربيع وكانت تدعى "تامسنا" أي الأراضي المنبسطة، سكانها الأصليون برابرة "البرغواطيون" وينحدرون من مصمودة، فقد ذكر ابن خلدون أن "تامسنا" ضمت 40 مدينة و180 قرية، وفي أواخر القرن الثاني عشر استقبلت الجهة قبائل "بني هلال" وبني سليم" المهاجرة من تونس على يد الموحدين إبان الفتوحات الأندلسية. وفي عهد المرينيين (ما بين القرن 13 و14) قدم إلى المنطقة "الزناتيون" وهم قبائل بربرية، ليستمر تلاحق الأعراق وليصبح اسم المنطقة هو "الشاوية" بدل "تامسنا" وأصلها كلمة "شاة" أي مربى الأغنام، وهو النشاط الرئيسي لسكان المنطقة آنذاك. وقد كانوا نصف رحل، عرفوا التمدن على يد المولى إسماعيل عندما بنى القصبة الإسماعيلية في القرن السابع عشر. وقد استقطب موقعها الاستراتيجي وازدهار اقتصادها الفلاحي والتجاري عدة مستثمرين خلال القرن الثامن عشر والتاسع عشر ومنهم الجالية اليهودية. إلا أن هذا الإشعاع الاقتصادي والحضاري سيعرف تدهورا خلال حقبة "السيية" والاستعمار الفرنسي في بداية القرن العشرين. وستترجع المنطقة تألقها بعد الانفجارين الديمغرافيين لسنتي 1913 و1925. وفي بداية سنوات الخمسينات ستهيمن مدينة الدار البيضاء على النشاط الاقتصادي للمناطق المحيطة بها مما استوجب تأسيس إقليمي سطات وخربيكة سنة 1967، أما إقليم بنسليمان فلم يتم تأسيسه إلا سنة 1977. وبعد التقسيم الجديد لسنة 2009، تم إحداث إقليم برشيد.

أما قبائل ورديغة فتنسب ل "ورديغة ذات الهمة" أم عبد الوهاب رفيق أبي زيد الهلالي. وورديغة ليست أسطورة بل إنها وكما ذكر الدكتور عبد الهادي التازي جزء من حقيقة تاريخية حيث أن ورديغة هي زوجة جابر الهلالي قائد عرب الهجرة الهلالية والتي ضمت قبائل "بنو هلال، هوازن، بنو أسد، وبنو جثم...". وورديغة تنحدر من أحفاد هؤلاء الوافدين



باستثناء بعض القبائل ذات الأصول العلوية الفاسية. وقد لجأ يعقوب المنصور الموحي إلى إقطاع جابر الهلالي والمهاجرين معه أراضي مملكة برغواطة الذين أبيعوا على يد المرابطين. وهكذا أنشأ أبناء جابر الهلالي مدنا وقرى تحمل أسماءهم كمدينة بني ملال (ملال، ابن جابر الهلالي وتعني باللغة العربية القوي المدرع) ومدينة الفقيه ابن صالح وهو حفيد لجابر الهلالي. وفخاند بني جابر هي كالتالي: بني مسكين، بني عمير وبني موسى وبني سمير وبني خيران والسماعلة وأولاد البحر وبني يخلف. وقد شاركت قبائل بني هلال في معارك الاستقلال في المغرب، ولا تزال مدينة وادي زم شاهدة على البطولات والملاحم لأهل هذه المنطقة.

## 2. الموقع الجغرافي

تقع جهة الشاوية وريغة في وسط المغرب، ويحدها من الغرب المحيط الأطلسي، من الشمال الغربي جهة الدار البيضاء الكبرى، من الشمال والشمال الشرقي جهة الرباط-سلا-زمور-زعير، من الشرق جهة مكناس-تافيلاليت، من الجنوب الشرقي جهة تادلة-أزيلال، من الجنوب جهة مراكش-تانسيفت-الحوز ومن الجنوب الغربي جهة دكالة-عبدة.

تمتد جهة الشاوية-ورديغة على مساحة 16760 كلم<sup>2</sup>، أي ما يمثل 2,4 % من مجموع التراب الوطني، وتتكون من أربعة أقاليم، إقليم سطات ( 7220 كلم<sup>2</sup>)، إقليم خريبكة (4250 كلم<sup>2</sup>)، إقليم بنسليمان (2760 كلم<sup>2</sup>) وإقليم برشيد ( 2530 كلم<sup>2</sup>).

## 3. المناخ

ينقسم مناخ جهة الشاوية وريغة إلى 3 أنواع :

- ◆ مناخ ساحلي رطب نسبيا على طول الشاوية الساحلية و الحواشي الجنوبية لإقليم بنسليمان (400 مم سنويا).
- ◆ مناخ قاري تحت تأثير التيارات البحرية بالمناطق المجاورة لبرشيد (الأمطار من 300 إلى 400 مم سنويا).
- ◆ مناخ قاري جاف في الجنوب الشرقي وفي المناطق المجاورة للبروج وبإقليم خريبكة (الأمطار أقل من 300 مم سنويا).

أما درجات الحرارة فهي باردة في الشتاء (5°-15°) وحارة في الصيف إذ يمكن أن تصل إلى (35°-45°) في بعض المناطق.

#### 4. التضاريس

تنتهي جهة الشاوية-وردیغة إلى المنطقة الأطلنتية، وتمتد على طول سهل الشاوية، سهل برشید، هضبة الفوسفاط والجهة الجنوبية الغربية لسهول المیزیط.

تعتبر الجهة مجالاً غير متجانس، فالشاوية الساحلية وسهل برشید، المكونة من ترسبات الزمن الثاني إلى الزمن الرابع، ساعدت على تكوين أتربة غنية، في حين تتميز هضبة الفوسفاط من جهة، بأهمية الثروة الفوسفاطية، ومن جهة أخرى بضعف الموارد المائية الجوفية. إن امتداد المیزیط الساحلي على جزء كبير من إقليم بنسليمان وعلى طول الشريط الساحلي الأطلنتي والمكونة من صخور متنوعة (كرانيت، الشیست، الصخور المتحولة، الصلصال والرمال)، جعل الإقليم يشكل خزانا مائيا ذا أهمية كبرى.

وتتميز الجهة بتواجد عدة أنواع من الأتربة غنية بموادها العضوية. ويمكن التمييز ما بين الأتربة المعدنية الخام، أتربة ترسية، والأتربة الحمراء المتوسطة.

#### 5. التقسيم الإداري

تضم جهة الشاوية ووردیغة 19 جماعة حضرية و95 جماعة قروية و19 باشوية و10 دوائر و37 قيادة موزعة على أربعة أقاليم هي: برشید، سطات، خريكة وبنسليمان.

#### التقسيم الإداري و الجماعي لجهة الشاوية-وردیغة

الإقليم	عدد الباشويات	عدد الدوائر	عدد القيادات	عدد الجماعات		المجموع
				حضرية	قروية	
برشید	6	2	08	6	16	22
سطات	5	3	13	5	41	46
خريكة	5	3	10	5	26	31
بنسليمان	3	2	06	3	12	15
<b>الجهة</b>	<b>19</b>	<b>10</b>	<b>37</b>	<b>19</b>	<b>95</b>	<b>114</b>

المصدر: ولاية الشاوية-وردیغة


أما على صعيد الكثافة السكانية فيتصدر الأقاليم الأربعة للجهة إقليم برشيد متبوعا بإقليم خريبكة ثم إقليم سطات وأخيرا إقليم بنسليمان. ومقارنة مع المستوى الوطني (45 نسمة/كلم<sup>2</sup>) تظل الجهة منطقة مأهولة بالسكان (102 نسمة/كلم<sup>2</sup>) وذلك نظرا لنشاطها الاقتصادي المهم وموقعها الاستراتيجي.

### السكان، المساحة والكثافة لسنة 2013

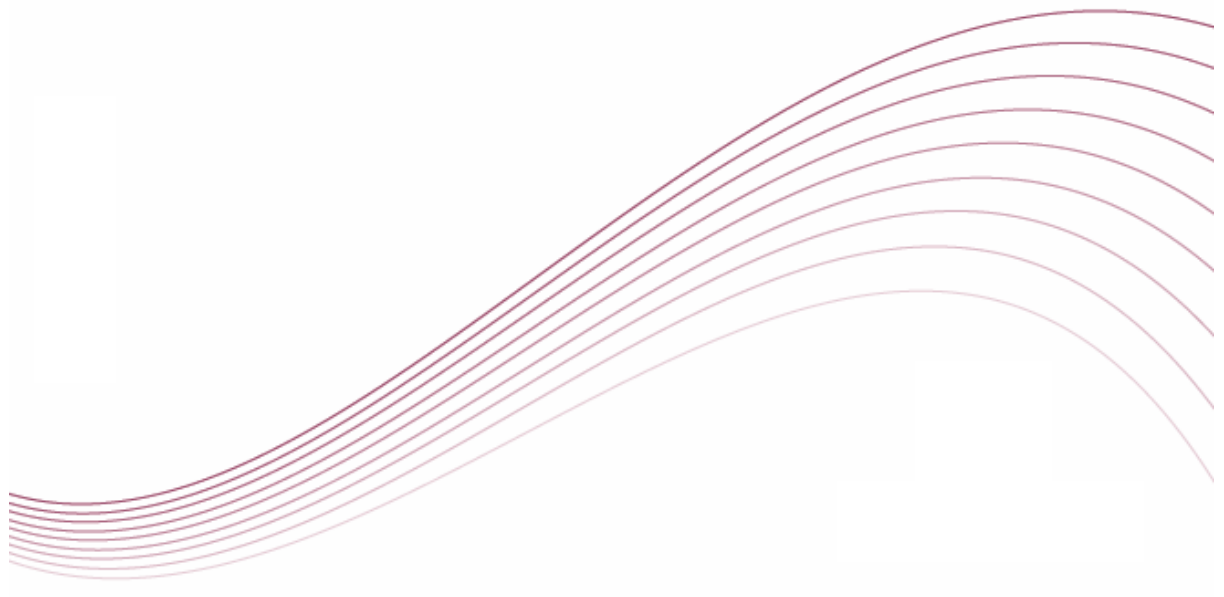
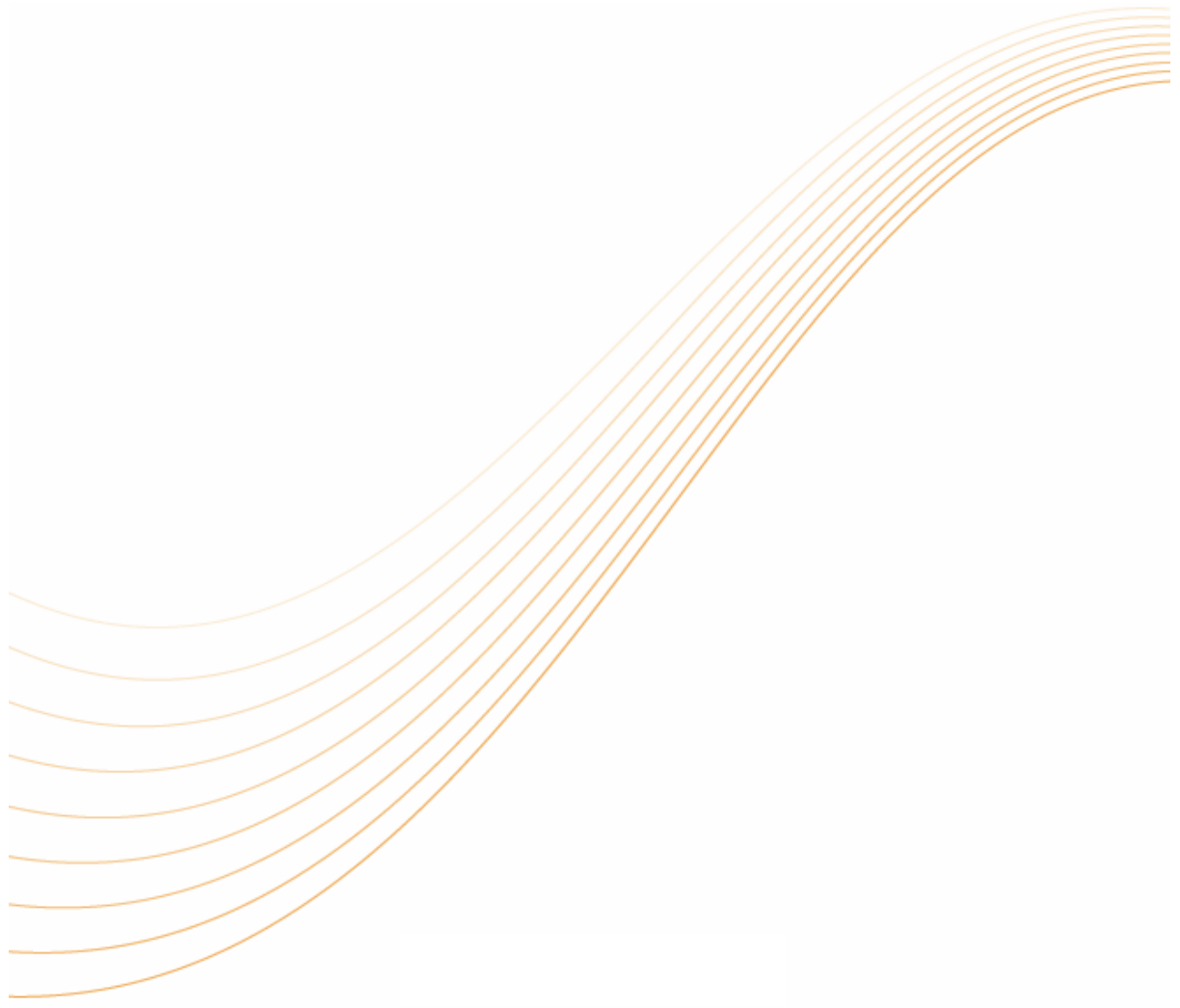
الكثافة (نسمة/ كلم <sup>2</sup> )	المساحة (كلم <sup>2</sup> )	المجموع	قروي	حضري	الإقليم
87	7220	630022	415988	214035	سطات
186	2530	470179	208013	262165	برشيد
126	4250	537558	164614	372944	خريبكة
83	2760	229357	117883	111474	بنسليمان
<b>111</b>	<b>16760</b>	<b>1867116</b>	<b>906498</b>	<b>960618</b>	<b>الجهة</b>
<b>46,21</b>	<b>710850</b>	<b>32853000</b>	<b>13470000</b>	<b>19383000</b>	<b>المغرب</b>

المصدر: النشرة الإحصائية لجهة الشاوية ورديغة 2011 و إسقاطات السكان لمركز الدراسات والأبحاث الديمغرافية





# الجزء الأول: الوضعية الديموغرافية بجهة الشاوية- وريغة



## I. حجم السكان وخصائصهم الديموغرافية 1.I. تطور حجم السكان

### 1.1.I. تطور عدد السكان حسب الأقاليم والوسط

وصل تعداد سكان جهة الشاوية ورديغة، حسب إحصاء 2004، إلى 1.655.660 نسمة، وهو ما يمثل 5,5% من سكان المملكة. وبذلك تكون ساكنة الجهة قد نمت ما بين سنة 1994 و2004 بمعدل سنوي قدره 0,9% بدل 1,46% خلال الفترة 1982-1994. معدل النمو هذا يبقى أقل من نظيره المسجل على الصعيد الوطني والذي وصل إلى 1,4%. وهذا يدل على أن ساكنة الجهة تنمو بوتيرة أبطأ من مجموع الساكنة الوطنية ويعزى هذا إلى ظاهرة الهجرة.

وحسب إسقاطات السكان وصل عدد السكان بالجهة خلال سنة 2013 إلى 1867116 نسمة أي ما يمثل 5,68% من سكان المملكة. وعلى مستوى الأقاليم، يتصدر إقليم سطات الأقاليم الأربعة بحصة 33,74% من مجموع ساكنة الجهة متبوعا بإقليم خريبكة بحصة 28,8% ثم إقليم برشيد ب 25,2% ليأتي إقليم بنسليمان بعده بحصة 12,26% فقط من ساكنة الجهة.

وقد نمت الأقاليم الأربعة المكونة للجهة بصفة متباينة حيث نمت ساكنة إقليم سطات ما بين 1994 و2004 ب 0,46% سنويا بينما نمت كل من ساكنة إقليم بنسليمان وإقليم خريبكة ب 1,03% و 0,4% على التوالي في حين نمت ساكنة إقليم برشيد ب 2,6% خلال نفس الفترة.



تطور عدد السكان الإجمالي، الحضري والقروي (1994-2013)

2013	معدل النمو السنوي 2004-1994 (%)	2004	1994	الإقليم
630022	0,46	595165	568233	سطات
214035	1,6	184204	156436	حضري
415988	-0,02	410961	411 797	قروي
470179	2,60	362751	280688	برشيد
262165	4,4	176 777	114 531	حضري
208013	1,1	185 974	166 157	قروي
537558	0,4	499 144	480 839	خريكة
372944	1,0	332 267	301690	حضري
164614	-0,7	166 877	179149	قروي
229357	1,03	198600	179317	بنسليمان
111474	2,5	89 746	70 013	حضري
117883	-0,04	108 854	109 304	قروي
1867116	0,93	1655660	1509077	الجهة
960618	1,99	782 993	642 670	حضري
906498	0,07	872 667	866 407	قروي
32853000	1,38	29891708	26073717	المغرب
19383000	2,1	16463634	13421026	حضري
13470000	0,6	13428074	12652691	قروي

المصدر : الإحصاء العام للسكان والسكنى 1994-2004

### 2.1.I. تطور عدد السكان الحضريين بالجهة حسب الأقاليم

بلغ حجم الساكنة الحضرية بالجهة 782993 نسمة سنة 2004 مسجلا معدل نمو سنوي قدره 1,99 % مابين إحصائي 1994 و2004، وهو أقل من المعدل المسجل على المستوى الوطني. و تمثل الساكنة الحضرية 47,3% من ساكنة الجهة (نسبة التمدن) و 4,75% من الساكنة الحضرية للمملكة. وقد سجل إقليم خريكة سنة 2004، أعلى نسبة تمدن بالجهة بنسبة 66,6% متبوعا بإقليم برشيد بنسبة 48,7% بينما لا تتعدى هذه النسبة 45,2% بإقليم بنسليمان و 30,9% بإقليم سطات.

وقد عرفت الساكنة الحضرية للجهة نموا مختلفا حسب الأقاليم خلال العشرية 1994-2004. وهكذا نمت الساكنة الحضرية بإقليم برشيد ب 4,4% سنويا، إقليم سطات ب 1,6% سنويا، بينما ارتفعت نظيرتها بكل من إقليم بنسليمان وإقليم خريكة ب 2,5% و 1% على التوالي. كما أن وثيرة نمو هذه الساكنة، سواء على المستوى الجهوي أو الإقليمي، قد تراجعت بالمقارنة مع العشرية 1982-1994.

### 3.1.I. تطور عدد السكان القرويون بالجهة حسب الأقاليم

أما الساكنة القروية فقد وصل تعدادها 872667 نسمة سنة 2004. وبذلك تكون قد نمت بمعدل سنوي يصل إلى 0,07%. وهو معدل أقل من المعدل الوطني بحوالي ثماني مرات (0,6%). ويمثل السكان القرويون 52,7% من ساكنة الجهة و6,5% من الساكنة القروية للمملكة. ويمكن إرجاع هذا النمو الضعيف للساكنة القروية إلى الهجرة القروية الداخلية والهجرة إلى الخارج.

وتقطن 47,1% من الساكنة القروية للجهة بإقليم سطات، 21,3% بإقليم برشيد، 19,1% بإقليم خريبكة و12,5% بإقليم بنسليمان. وعلى شاكلة الساكنة الحضرية، عرفت وثيرة نمو الساكنة القروية تراجعا خلال العشرية 1994-2004 مقارنة مع العشرية 1982-1994 (0,07% مقابل 0,68%) وخصوصا بإقليم خريبكة الذي تعرف ساكنته القروية نموا سالبا خلال العشرين سنة الأخيرة.

### 4.1.I. تطور عدد الأسر

بلغ عدد الأسر بالجهة، طبقا لإحصاء سنة 2004، 298251 أسرة مقابل 242495 سنة 1994. وبذلك تكون أسر الجهة قد عرفت نموا إجماليا يقدر ب 23% في فترة ما بين الإحصاءين. وقد بلغ متوسط حجم الأسرة سنة 2004، 4,9 أفراد بالوسط الحضري و 6,2 أشخاص بالوسط القروي.

#### تطور عدد الأسر بالجهة حسب الإقليم والوسط (1994-2004)

الإقليم	1994		2004	
	حضري	قروي	حضري	قروي
سطات	29171	56 853	37311	62033
برشيد	20 335	24 614	35965	30589
خريبكة	55079	27 161	67811	27832
بنسليمان	12 860	16 422	18139	18571
الجهة	117445	125050	159226	139025

المصدر : الإحصاء العام للسكان والسكنى 2004-1994

## 2.I. الخصائص الديموغرافية لسكانة جهة الشاوية- وريغة

### 1.2.I. توزيع السكان حسب السن والجنس

تشير المعطيات الإحصائية المتوفرة إلى أن ساكنة الجهة قد دخلت، على غرار الساكنة الوطنية في المرحلة الثانية من التحول الديموغرافي. وتتميز هذه المرحلة من التطور السكاني بانخفاض في الولادات والوفيات في آن واحد، وينعكس ذلك على بنية الهرم السكاني حيث تنقلص قاعدته ويتسع وسطه وقمته. وهكذا فإن توزيع السكان حسب السن يشير إلى تراجع نسبة شريحة السكان في سن أقل من 15 سنة إذ انتقلت من 37,2% سنة 1994 إلى 31,9% سنة 2004 في حين ارتفعت نسبتا شريحتي السكان في سن ما بين 15 و 59 سنة و 60 سنة فما فوق من 55,3% إلى 59,5% و من 7,5% إلى 8,6% على التوالي وفي نفس الفترة. هذه الإزاحة في مستوى سن الساكنة تمثل منعطفًا كبيرًا يجب أن يعار له الاهتمام اللازم في السياسات العمومية الاجتماعية والاقتصادية. ولكن رغم هذا فما زالت ساكنة الجهة تتميز بفتوتها إذ أن فئة السكان ذات السن أقل من 20 سنة تمثل 42,5% من مجموع الساكنة بينما تصل نسبة السكان في سن أقل من 30 سنة 60%.

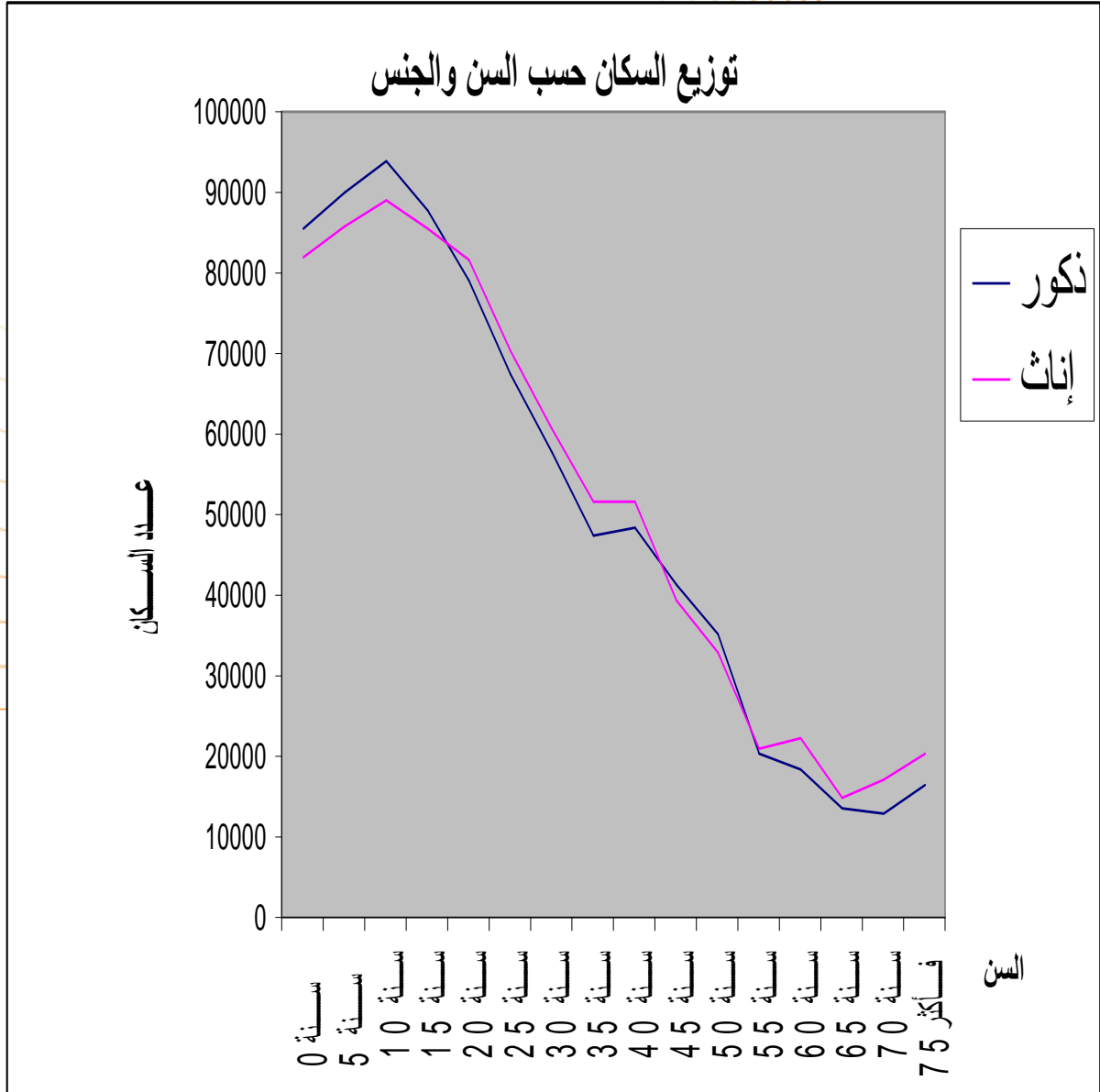
#### توزيع سكان الجهة حسب فئات الأعمار الكبرى ب%

فئة العمر	1994	2004
أقل من 15 سنة	37,2	31,9
من 15 إلى 59 سنة	55,3	59,5
60 سنة فما فوق	7,5	8,6
المجموع	100	100

المصدر: الإحصاء العام للسكان والسكنى 1994 و 2004



ويشير توزيع السكان حسب الجنس إلى أن الذكور يمثلون 49,7% من ساكنة الجهة وبذلك تكون نسبة الذكورة هي 99 رجل لكل 100 امرأة. وبتتبع السن والجنس في آن واحد نلاحظ أن عدد الذكور يفوق عدد الإناث لدى فئة السن 0 - 20 و 45 - 55 ثم ينقلب التوزيع حيث يفوق عدد الإناث عدد الذكور في مراحل العمر الأخرى.

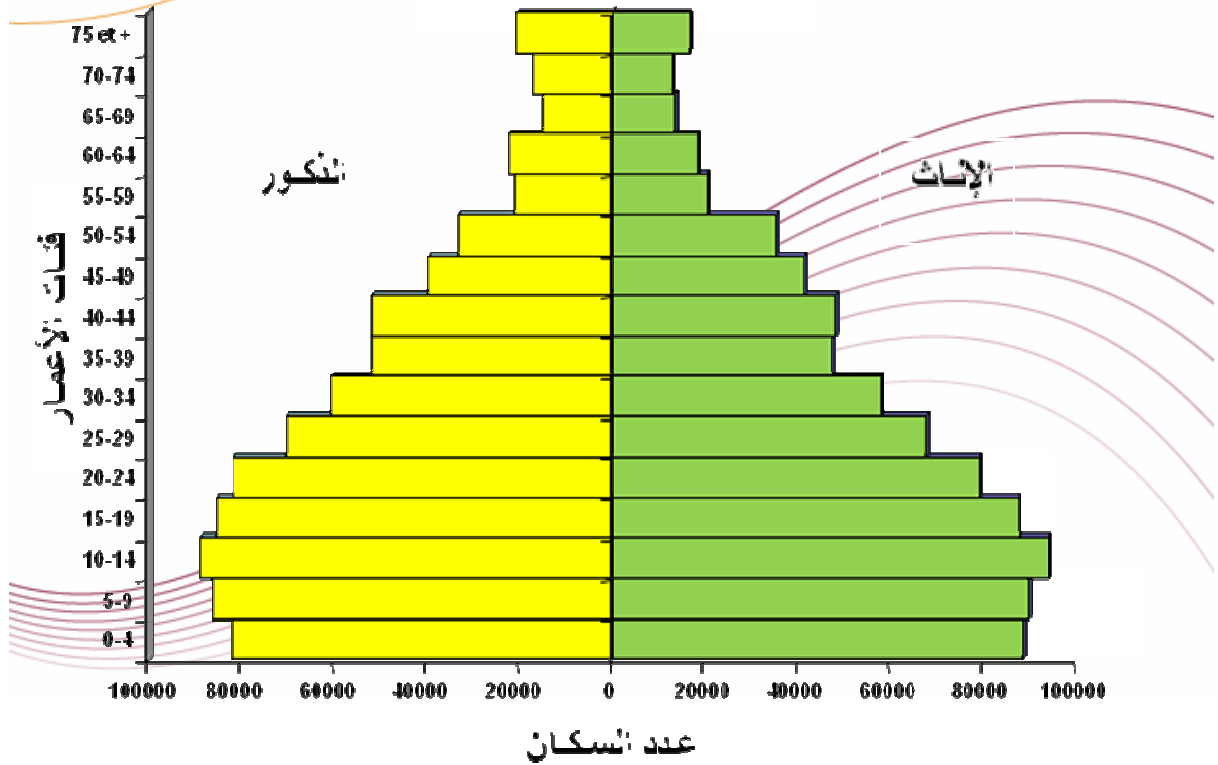


## توزيع سكان الجهة حسب السن والجنس سنة 2004

مجموع	إناث	ذكور	فئة السن
167446	81914	85532	سنة 0 - 4
175696	85812	89884	سنة 5 - 9
182881	88871	94010	سنة 10 - 14
172933	85350	87583	سنة 15 - 19
160824	81723	79101	سنة 20 - 24
137815	70273	67542	سنة 25 - 29
118151	60513	57638	سنة 30 - 34
98933	51519	47414	سنة 35 - 39
99828	51562	48266	سنة 40 - 44
80790	39389	41401	سنة 45 - 49
68353	33054	35299	سنة 50 - 54
41465	20994	20471	سنة 55 - 59
40690	22233	18457	سنة 60 - 64
28484	14973	13511	سنة 65 - 69
29952	17081	12871	سنة 70 - 74
36957	20432	16525	فأكثر 75
4853	1683	3170	غير مصرح
<b>1646051</b>	<b>827376</b>	<b>818675</b>	<b>مجموع</b>

المصدر: الإحصاء العام للسكان والسكنى 2004

## هرم الأعمار لسنة 2004



## 2.2.I. الحالة الزوجية (15 سنة فما فوق)

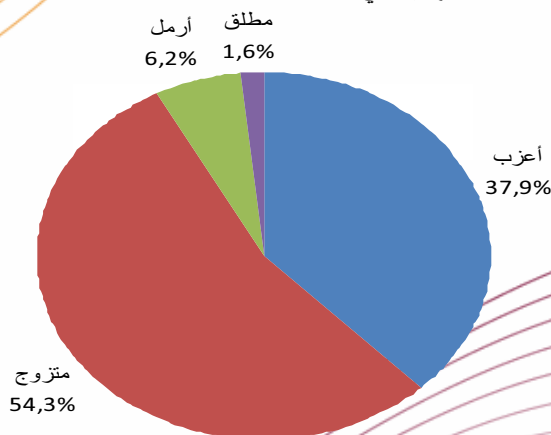
طبقا لمعطيات الإحصاء العام للسكان والسكنى لسنة 2004، وبالنسبة للسكان في سن 15 سنة فما فوق، فإن نسبة العزوبة تصل إلى 37,9% وترتفع لدى الذكور (45,2%) أكثر من الإناث (30,8%). أما المتزوجون فيمثلون 54,3% بينما يمثل المطلقون 1,6% والأرامل 6,2%. وتنفشى ظاهرتا الطلاق والتزمل في صفوف النساء أكثر من الرجال بفارق كبير (14,0% مقابل 1,6%).

### توزيع الساكنة الجهوية في سن أكثر من 15 سنة حسب الحالة الزوجية والجنس (ب%)

الحالة الزوجية	الذكور	الإناث	المجموع
أعزب	45,2	30,8	37,9
متزوج	53,2	55,4	54,3
أرمل	0,9	11,4	6,2
مطلق	0,7	2,6	1,6

المصدر : الإحصاء العام للسكان والسكنى 2004

### توزيع الساكنة الجهوية في سن أكثر من 15 سنة حسب الحالة الزوجية



وقد ارتفع متوسط سن الزواج الأول خلال العشرية 1994-2004 بسنة تقريبا لدى الجنسين معا إذ مر عند الذكور من 29,2 سنة 1994 إلى 30,9 سنة 2004 بينما مر لدى الإناث من 24,3 سنة إلى 25,4 سنة.

### 3.2.I. الخصوبة

حسب الإحصاء العام للسكان والسكنى 2004، فإن المؤشر التركيبي للخصوبة لدى النساء قد انخفض إلى 2,6 طفل لكل امرأة بدل 3,2 طفل لكل امرأة حسب إحصاء 1994 ويبقى هذا المؤشر مرتفعا في الوسط القروي مقارنة بالوسط الحضري ويظل مستواه قريبا من مثيله الوطني.

المؤشر التركيبي للخصوبة بالجهة			
مجموع	قروي	حضري	
3,2	3,5	2,8	الجهة 1994
2,6	3,1	2,2	الجهة 2004
2,5	3,1	2,1	المغرب 2004

المصدر : إحصاء 1994 و 2004

وحسب السن، فإن نسبة الخصوبة تبلغ ذروتها لدى النساء في سن 25-29 سنة وتنخفض بحددة لدى النساء في سن 45-49 سنة. وتسجل مستوى أعلى لدى النساء القرويات بالنسبة لمختلف فئات الأعمار.

#### نسبة الخصوبة (ب%) لدى النساء في سن الإنجاب حسب الوسط وفئة العمر (سنة 2004)

مجموع	قروي	حضري	فئة العمر
23,4	28,6	17,4	19-15 سنة
115,0	140,2	88,9	24-20 سنة
138,6	159,6	118,3	29-25 سنة
127,9	144,7	112,6	34-30 سنة
78,3	89,5	69,4	39-35 سنة
30,8	37,6	25,4	44-40 سنة
8,5	10,8	6,6	49-45 سنة

المصدر : الإحصاء العام للسكان والسكنى 2004

### 4. 2.I. الهجرة الداخلية وتأثيرها على النمو الديموغرافي بالجهة

تعتبر ظاهرة الهجرة الداخلية إحدى الظواهر السكانية الهامة لما لها من انعكاسات على المستوى الاقتصادي والاجتماعي والأمني. وتتميز الساكنة الجهوية بتحركات مجالية مهمة إذ أن 23,4% من الساكنة المحصية سنة 2004، كانت تقيم في جماعة تختلف عن الجماعة السابقة لإقامتها. ويمكن تقسيم هذه التحركات السكانية إلى ثلاثة أصناف:



- المهاجرون داخل الجهة (المهاجرون المحليون)،

- المهاجرون القادمون إلى الجهة من مختلف جهات المملكة (الوافدون)،

- ثم المهاجرون المغادرون للجهة نحو باقي جهات المملكة.

وهكذا، وبالنسبة للمهاجرين المحليين الذين غيروا إقامتهم داخل الجهة، فقد وصل عددهم إلى 191788 شخصا، ويساهم إقليم سطات وبرشيد بنسبة 54% في هذا الحراك السكاني، يليهما إقليم خريبكة بنسبة 37% ثم إقليم بنسليمان بنسبة 9%. وتفضل غالبية المهاجرين تغيير إقامتهم داخل أقاليمهم، حيث تصل نسبة تغيير الإقامة داخل الإقليم إلى 90% بإقليمي سطات وبرشيد، 82% بإقليم خريبكة و73% بإقليم بنسليمان.

### حركة الهجرة داخل الجهة

إقليم الوجهة ( الإقامة الحالية)					إقليم الانطلاق ( الإقامة ما قبل الحالية )
مساهمة الإقليم في الهجرة الجهوية %	المجموع	بنسليمان	خريبكة	سطات وبرشيد	
54	103448	3694	14122	85632	سطات وبرشيد
37	70851	1226	63889	5736	خريبكة
9	17489	13351	379	3759	بنسليمان
100	191788	18271	78390	95127	المجموع
-	100	27	18	10	نسبة الوافدين إلى الإقليم %
-	-	73	82	90	نسبة المهاجرين داخل الإقليم %

المصدر: المديرية الجهوية للتخطيط بسطات - الإحصاء العام للسكان والسكنى 2004

وفيما يتعلق بالمهاجرين الوافدين إلى الجهة، فيصل عددهم، حسب إحصاء 2004، إلى 189449 نسمة. وتشكل الدار البيضاء الكبرى أهم رافد للهجرة نحو جهة الشاوية-وردیغة بنسبة 30%، يليها إقليم بني ملال وقلعة السراغنة بنسبة 7% لكل منهما ثم إقليم الجديدة بنسبة 6%. وتشكل هذه الأقاليم الأربعة 50% من مجموع الوافدين للجهة بينما تشكل باقي أقاليم المملكة النصف الباقي. ويجذب إقليم سطات وبرشيد 58% من الساكنة الوافدة إلى الجهة، إقليم خريبكة 27% وإقليم بنسليمان 15%.

## المهاجرون الوافدون إلى الجهة حسب إقليمي الانطلاق والوجهة

إقليم الوجهة ( الإقامة الحالية )					إقليم الانطلاق ( الإقامة ما قبل الحالية )
مساهمة الإقليم في الهجرة الجهوية %	الجهة	بنسليمان	خريبكة	سطات وبرشيد	
100	189449	27976	51000	110473	مجموع أقاليم المملكة
					بما في ذلك:
30	57345	6846	8214	42285	الدار البيضاء
7	13177	611	4338	4133	بني ملال
7	13137	1120	1804	10213	قلعة السراغنة
6	12036	917	2373	8746	الجديدة
	100	15	27	58	نسبة الوافدين إلى الأقليم %

المصدر: المديرية الجهوية للتخطيط بسطات – الاحصاء العام للسكان والسكنى 2004

وتتحرك الساكنة المهاجرة إلى الجهة من الوسط الحضري بنسبة 53% ومن الوسط القروي بنسبة 46%. ويفضل سبعة مهاجرين من عشرة الاستقرار بالوسط الحضري مقابل ثلاثة من عشرة يختارون الإقامة بالوسط القروي. أما المهاجرون القادمون من خارج التراب الوطني (3580 نسمة) نحو الجهة، فيتجه معظمهم نحو الوسط الحضري (84,1%).

### حركة الهجرة بجهة الشاوية وريغة حسب وسط الانطلاق و الإقامة (المحليون + الوافدون)

وسط الإقامة ( الإقامة الحالية )				وسط الانطلاق ( الإقامة ما قبل الحالية )
نسبة المساهمة في الحركة %	مجموع	قروي	حضري	
53	202936	44948	157987	حضري
46	178301	62944	115357	قروي
1	3580	569	3011	الخارج
100	384817	108461	276355	المجموع
-	-	28	72	نسبة الجذب %

المصدر: المديرية الجهوية للتخطيط بسطات – الاحصاء العام للسكان والسكنى 2004



وانطلاقاً من هذه المعطيات، فإن جهة الشاوية- ورديغة في تبادلها السكاني مع باقي جهات المملكة تكون قد سجلت عجزاً يصل إلى 209139 شخصاً. ويهم هذا العجز كل أقاليم الجهة بدون استثناء، إذ فقد إقليم سطات وبرشيد 114540 شخصاً، إقليم خريبكة 50526 شخصاً ثم إقليم بنسليمان 15157 شخصاً. ويغطي الوافدون المغادرين بنسبة 51% بإقليمي سطات وبرشيد، 56% بإقليم خريبكة و68% بإقليم بنسليمان، وبذلك يكون إقليم سطات وبرشيد الأكثر هشاشة بالنسبة لحركة الهجرة الداخلية.

### صافي الهجرة الداخلية بالجهة

الجهة	إقليم الوجهة (الإقامة الحالية)			الإقليم الأصلي (الإقامة ما قبل الحالية)	
	بنسليمان	خريبكة	سطات وبرشيد		
الوافدون	189449	32896	65501	119968	
بما في ذلك:					
من داخل الجهة	-	4920	14501	9495	
من خارج الجهة	-	27976	51000	110473	
المغادرون	398588	48053	116027	234508	
صافي الهجرة	-209139	-15157	-50526	-114540	
نسبة التغطية (الوافدون/المغادرون) %	48	68	56	51	

المصدر: المديرية الجهوية للتخطيط بسطات - الإحصاء العام للسكان والسكنى 2004



بعض خصائص الساكنة المهاجرة بجهة الشاوية - ورديفة  
( المحليون + الوافدون )

القيمة	المؤشر
384817	عدد المهاجرين
23,4	النسبة في الساكنة % الإقامة ما قبل الحالية حسب الوسط:
53	* حضري
46	* قروي
72	الإقامة الحالية حسب الوسط:
28	* حضري
22,2	* قروي
35	السن المتوسط عند الهجرة (سنة)
76	السن المتوسط سنة 2004 (سنة)
46,3	نسبة الذكورة %
38,0	نسبة الأمية %
15,1	معدل النشاط %
54,2	القطاع الاقتصادي المشغل (%): * الفلاحة، الغابات والصيد البحري
28,0	* التجارة، النقل والخدمات
2,4	* المعادن، الصناعة، الماء، الطاقة، البناء والأشغال العمومية
29,6	الوضعية في المهنة (%): * مشغل
62,1	* مستقل
4,4	* أجير
1,2	* مساعد عائلي
15,2	* متعلم
	معدل البطالة %

المصدر: المديرية الجهوية للتخطيط بسطات - الإحصاء العام للسكان والسكنى 2004

## 5.2.I. المستوى التعليمي والثقافي للسكان الجهوية

### 1.5.2. I. الأمية

بفضل الجهود المبذولة في ميدان التعليم ومحو الأمية استطاع المغرب أن يحسن النسب المسجلة في ميدان محو الأمية. وهكذا، وعلى مستوى الجهة انخفضت نسبة الأمية من 57,2% (إحصاء 1994) إلى 46,3% (إحصاء 2004)، إلا أن الملاحظ هو أن الظاهرة لازالت متفشية في الوسط القروي بنسبة 60,1% وبالخصوص لدى العنصر النسوي بنسبة 73,7%.

#### نسبة الأمية حسب الوسط والجنس لدى السكان في عمر 10 سنوات فما فوق (ب%)

الوسط	1994		2004		مجموع
	قروي	حضري	قروي	حضري	
ذكور	24,1	56,9	20,0	46,9	34,3
إناث	49,6	84,4	42,2	73,7	58,1
<b>مجموع</b>	<b>37,3</b>	<b>70,4</b>	<b>31,6</b>	<b>60,1</b>	<b>46,3</b>

المصدر: الإحصاء العام للسكان والسكنى لسنتي 1994 و2004

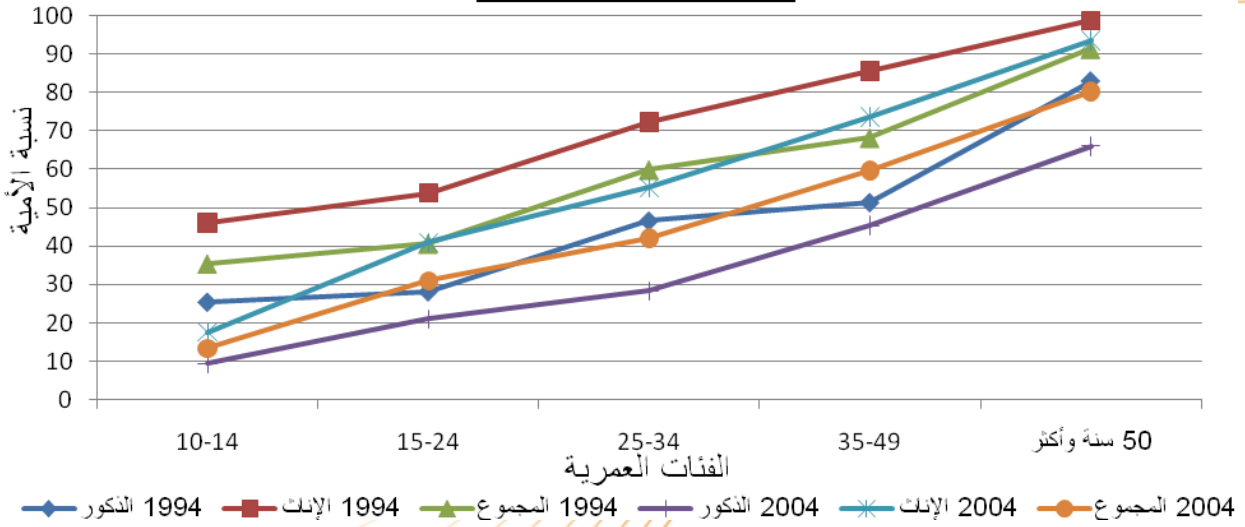
أما حسب السن، فقد استفادت من هذه الجهود وبشكل ملموس الفئات الأحدث سنا وخصوصا الشريحة 10-14 سنة حيث انتقلت نسبة الأمية في أوساطها من 35,4% سنة 1994 إلى 13,4% سنة 2004.

#### نسبة الأمية حسب الفئات العمرية والجنس لدى السكان في عمر 10 سنوات فما فوق (ب%)

فئة العمر	1994		2004		المجموع
	الذكور	الإناث	الذكور	الإناث	
14-10	25,5	46,0	9,5	17,6	13,4
24-15	28,2	53,8	21,0	40,9	31,0
34-25	46,6	72,3	28,3	55,2	42,0
49-35	51,4	85,5	45,3	73,6	59,7
50 سنة وأكثر	83,0	98,7	66,0	93,5	80,3
<b>المجموع</b>	<b>44,3</b>	<b>70,2</b>	<b>34,3</b>	<b>58,1</b>	<b>46,3</b>

المصدر: الإحصاء العام للسكان والسكنى لسنتي 1994 و2004

**نسبة الأمية حسب الفئات العمرية والجنس لدى السكان في عمره 10 سنوات فما فوق  
(إحصائي 1994 و 2004)**



### 2.5.2. I. التمدرس

لقد عرف مجال التمدرس قفزة كمية ونوعية خلال العشر سنوات التي تفصل إحصائي 1994 و 2004. فنسبة تمدرس الأطفال في سن 7-12 سنة بالجهة قد مرت من 55,3% إلى 80,2% مسجلة تحسنا نوعيا خصوصا بالوسط القروي (46,4% سنة 1994 و 70,9% سنة 2004). كما أن الهوة التي كانت تفصل الإناث والذكور بالعالم القروي عرفت تقلصا ملحوظا إذ مر الفارق من 26,3 نقطة سنة 1994 إلى 8,8 نقطة سنة 2004.

#### نسبة التمدرس لدى الأطفال في سن ما بين 7 و 12 سنة حسب الجنس والوسط

الوسط	2004			1994		
	مجموع	قروي	حضري	مجموع	قروي	حضري
الذكور	82,5	75,2	91,7	65,3	59,0	84,5
الإناث	77,6	66,4	91,1	44,5	32,7	80,4
المجموع	80,2	70,9	91,4	55,3	46,4	82,6

المصدر : المميزات السوسيو اقتصادية لجهة الشاوية ورديغة سنة 2004.

### 3.5.2. I. المستوى التعليمي للساكنة غير المتمدرسة

تبلغ نسبة الساكنة غير المتمدرسة التي يفوق سنها 10 سنوات والتي لها مستوى دراسي بالجهة 54%. ويتوزع السكان غير المتمدرسين إلى 26,7% لهم مستوى ابتدائي و13,9% لهم مستوى إعدادي، أما المستوى العالي فلا يهم إلا 3,5% من هذه الساكنة. ونلاحظ تفاوتاً بين الواسطين القروي والحضري إذ يسجل هذا الأخير نسبة أعلى من نظيره القروي ما عدا بالنسبة للمستوى الابتدائي حيث يتقارب الواسطين نسبياً (27,6% بالوسط الحضري و26,0% بالوسط القروي)، ويرجع هذا إلى الجهود المبذولة من طرف السلطات العمومية لتعميم التعليم الأساسي.

المستوى التعليمي للساكنة غير المتمدرسة  
التي تفوق أعمارها 10 سنوات حسب الوسط (ب%) سنة 2004

المستوى التعليمي	الجهة		المغرب		مجموع
	قروي	حضري	قروي	حضري	
لا شيء	59,4	31,5	46,0	29,5	42,7
أولي	2,2	1,6	1,9	2,3	2,7
ابتدائي	26,0	27,6	26,7	28	26,8
إعدادي	8,9	19,3	13,9	18,8	14
ثانوي	2,7	13,7	8,0	13,4	8,7
عالي	0,9	6,3	3,5	8	5

المصدر : المميزات السوسيو اقتصادية لجهة الشاوية ورديغة 2004



### 3.I. التشغيل، البطالة والنشاط (التقسيم الإداري السابق)

#### 1.3.I. السكان النشيطون

بلغ تعداد الساكنة النشيطة (15 سنة فما فوق) سنة 2011، حسب البحث الوطني الدائم حول التشغيل الذي تقوم به المندوبية السامية للتخطيط بالجهة 738549 نشيط مسجلة ارتفاعا طفيفا قدره 0,3% مقارنة بسنة 2010. وقد انخفض معدل النشاط من 58,6% سنة 2010 إلى 58,4% سنة 2011 بموازاة مع المستوى الوطني الذي انخفض معدل النشاط به من 49,6% سنة 2010 إلى 49,2% سنة 2011. ويهم هذا الانخفاض بالأساس معدل النشاط بالوسط الحضري أما الوسط القروي فقد سجل ارتفاعا قدره 1,1% مقارنة مع سنة 2010.

#### معدل النشاط لدى السكان في سن 15 سنة فما فوق حسب الجنس والوسط سنة 2011

الجنس	الوسط	
	قروي	حضري
ذكور	87,2	72,9
إناث	49,4	21,4
مجموع	69,5	46,1
مجموع	80,7	35,3

المصدر: البحث الوطني حول التشغيل 2011-مديرية الإحصاء

وعلى مستوى أقاليم الجهة يظل إقليم سطات وبرشيد في الصدارة بمعدل نشاط يصل إلى 59,8% متبوعين بإقليم خريبكة بنسبة 55,5%. ويفوق معدل النشاط بالوسط القروي لخريبكة (80,4%) معدل النشاط بالوسط القروي لسطات وبرشيد (68,1%). كما تم تسجيل انخفاض لمعدل النشاط، على مستوى إقليمي سطات و برشيد خصوصا بالوسط الحضري وارتفاع طفيف لنفس المعدل بإقليم خريبكة و ذلك ما بين سنتي 2010 و2011.

معدل النشاط لدى الساكنة في سن 15 سنة  
فما فوق حسب الأقاليم والوسط (%)

الأقاليم	2010		2011	
	حضري	مجموع	حضري	مجموع
سطات وبرشيد	50,2	60,7	46,1	68,1
خريبكة	44,6	55,2	45,3	80,4
مجموع	47,5	58,6	46,1	69,5

المصدر: البحث الوطني حول التشغيل 2011- مديرية الإحصاء

### 2.3.I. السكان النشيطون المشتغلون

بلغ عدد السكان النشيطين المشتغلين سنة 2011، 695130 نشيطا مشتغلا، مسجلا بذلك انخفاضا بنسبة 1% مقارنة بسنة 2010. أما معدل الشغل فقد بلغ 54,9%، وهو نفس المعدل المسجل بسنة 2010.

وتمثل فئة السكان الشباب في سن أقل من 35 سنة 47,2% من السكان النشيطين المشتغلين. ويستحوذ الذكور على أكبر حصة من الشغل بنسبة 70,8%، و يوفر الوسط القروي 65,3% من فرص الشغل.

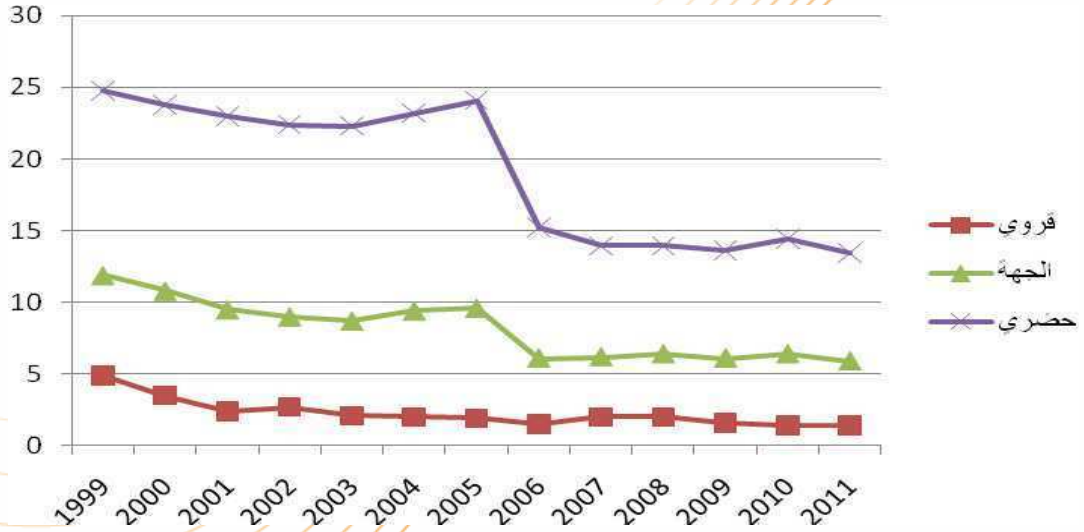
وتبقى ظاهرة الشغل بدون راتب طاغية بالجهة بنسبة 35,8% سنة 2011؛ 94,7% منها بالوسط القروي ويعزى هذا إلى انتشار ظاهرة "المساعد العائلي". ويشغل قطاع الفلاحة أزيد من 53% من الساكنة النشيطة المشتغلة أما قطاع الصناعة والبناء والأشغال العمومية فيشغل 18,2% من الساكنة النشيطة بينما يشغل قطاع الخدمات 28,5% من هذه الساكنة.

### 3.3.I. البطالة

لقد وصل تعداد العاطلين بالجهة سنة 2011، 43419 عاطل، 85,6% منهم يقطنون بالوسط الحضري. ووصل معدل البطالة بالجهة 5,9%، وهو معدل يقل عن المعدل الوطني ب 3 نقاط (8,9%). أما بالوسط الحضري فبلغ معدل البطالة بالجهة 13,4% وهو نفس الرقم المسجل على الصعيد الوطني. ويتوزع السكان في حالة بطالة حسب الدبلوم كما يلي: 18,9% بدون دبلوم، 51,9% ذوو دبلوم متوسط و 29,2% حاصلون على دبلوم عالي.

أما على صعيد الأقاليم المكونة للجهة، فبلغ معدل البطالة سنة 2011 بإقليمي سطات وبرشيد 6,2% مقابل 6% بإقليم خريبكة. ولكن تبقى الهوة كبيرة بين الواسطين القروي والحضري إذ أن الفارق يصل إلى 16 نقطة مثلما هو الحال بإقليمي سطات و برشيد.

#### معدل البطالة بجهة الشاوية ورديغة حسب وسط الإقامة بين 1999 و 2011



#### 4.I. مستوى المعيشة والفقير (التقسيم الإداري السابق)

استنادا إلى نتائج البحث الوطني حول الاستهلاك ونفقات الأسر (2000-2001) الذي قامت به مديرية الإحصاء، فإن متوسط النفقات السنوية لكل أسرة بالجهة هو 42745 درهما، أما على المستوى الوطني فيبلغ هذا المؤشر 49333 درهما.

وبالنسبة للمتوسط الحضري بالجهة فإن الأسر تنفق في المتوسط سنويا 50021 درهما في حين تنفق نظيرتها بالوسط القروي 35785 درهما بفارق 40% تقريبا. ومن جهة أخرى يبدو أن الأسر المدبرة من طرف رب أسرة رجل تنفق أكثر من الأسر المدبرة من طرف رب أسرة امرأة، فالأولى تنفق في المتوسط سنويا 44559 درهما والثانية تنفق فقط 34466 درهما.

وفيما يتعلق بتوزيع هذه النفقات، فإن المواد الغذائية تستحوذ على 51% منها، بينما يتوزع الباقي بنسبة متساوية (24,5%) بين نفقات السكن، الطاقة والتجهيزات المنزلية، ونفقات باقي السلع والخدمات. وتخصص الجهة للمواد الغذائية حصة أكبر من تلك المسجلة

على المستوى الوطني (46,1%). أما بالنسبة لباقي أبواب النفقات فالجهة تخصص لها حصة أقل من مثيلاتها مقارنة مع المستوى الوطني.

وتشير نتائج هذا البحث إلى أن 10% من السكان الأكثر فقرا بالجهة تنفق 3,4% فقط من مجموع نفقات الاستهلاك. أما 10% من السكان الأكثر يسرا بالجهة فتنفق 27,3% من مجموع نفقات الاستهلاك أي 8 مرات أكثر من الفئة الأكثر فقرا. وبالرغم من ذلك، تبقى هاته المستويات مقبولة بالقياس مع المستوى الوطني الذي يفوق الفارق فيه بين الفئتين الفقيرة والميسورة 12,2 مرة.

وتمثل نفقات الاستهلاك بالجهة 4,5% من النفقات على المستوى الوطني بينما يمثل سكان الجهة 5,3% من سكان المغرب.

واستنادا إلى نتائج البحث الوطني حول مستوى عيش الأسر 99/98، يعتمد دخل الأسر بالجهة على خمسة مصادر أساسية تشكل 85% من هذا الدخل وهي: الأجور وتمثل 33,1%، الاستهلاك الذاتي ويمثل 17,8%، التحويلات المالية وتمثل 12,4%، مداخيل الأنشطة المستقلة وتمثل 11,8% ثم تربية الماشية وتمثل 9,6%. ونؤكد هنا على أنه بالوسط القروي تمول الأنشطة الفلاحية 46% من هذه المداخيل أي أن القدرة الشرائية بالعالم القروي تبقى رهينة بالتغيرات المناخية.

وقد قدرت النفقات الشهرية سنة 2004 اللازمة لتغطية الاحتياجات الغذائية وغير الغذائية في حدها الأدنى (عتبة الفقر) ب1687 درهما لأسرة من 5,6 أشخاص بالوسط الحضري و1745 درهما لأسرة من 6,4 أشخاص بالوسط القروي.

وقد أظهرت خريطة الفقر التي أعدتها المندوبية السامية للتخطيط، أن 13,5% من الأسر بالجهة تعيش تحت عتبة الفقر، مقابل 14,2% من الأسر تعيش تحت عتبة الفقر بالمملكة.

وقد سجل تقارب في نسب الفقر بين الأقاليم الأربعة المكونة للجهة، فيما لوحظ وجود هوة كبيرة بين الجماعات الحضرية التي لا تتعدى نسب الفقر فيها 18% كسقف أعلى وبين الجماعات القروية التي تعدت نسبة الفقر في 3 جماعات منها 30%.



وتمثل الأسر الهشة 17,5% من أسر الجهة وهي الأسر التي تنحصر نفقاتها بين عتبة الفقر و1,5 مرة هذه العتبة (أي 2531 درهما في الشهر لأسرة من 5,6 أشخاص بالوسط الحضري و2618 درهما في الشهر لأسرة من 6,4 أشخاص بالوسط القروي)، ويلاحظ أيضا وجود هوة بين الجماعات بالنسبة لهذا المؤشر الذي سجل على مستوى بلدية خريبكة 10,3% و 28% بجماعة بئر النصر بإقليم بنسليمان.

### مؤشرات حول مستوى عيش الأسر بجهة الشاوية ورديغة

المؤشر	القيمة
متوسط نفقات الأسر السنوية <sup>(2)</sup>	42745
♦ حضري	50021
♦ قروي	35785
توزيع النفقات السنوية (ب%) <sup>(2)</sup>	
♦ مواد غذائية	51
♦ سكن، طاقة وتجهيزات منزلية	24,5
♦ باقي السلع والخدمات	24,5
الفوارق في مستويات عيش الأسر <sup>(2)</sup>	
♦ حصة 10% من السكان الأكثر فقرا من نفقات الاستهلاك (%)	3,4
♦ حصة 10% من السكان الأكثر يسرا من نفقات الاستهلاك (%)	27,3
أهم مصادر الدخل (%) <sup>(1)</sup>	
♦ الراتب	33,1
♦ الاستهلاك الذاتي	17,8
♦ تحويلات مالية	12,4
♦ الأنشطة المستقلة	11,8
♦ تربية الماشية	9,6
نسبة الفقر لدى الأسر (ب%) <sup>(3)</sup>	13,5
نسبة الهشاشة لدى الأسر (ب%) <sup>(3)</sup>	17,5

المصدر: المندوبية السامية للتخطيط

(1): سنة 1998-1999. (2): سنة 2000-2001. (3): سنة 2004

وكما ذكرنا سابقا فإن نسبة الفقر بالجهة تبلغ 13,5% مقابل 14,2% على المستوى الوطني. وبهذا تحتل جهة الشاوية ورديغة الرتبة العاشرة بين باقي جهات المملكة وتبقى ظاهرة الفقر قروية أكثر منها حضرية، فما يفوق ثلثي فقراء الجهة يعيشون بالوسط القروي (69,6%).

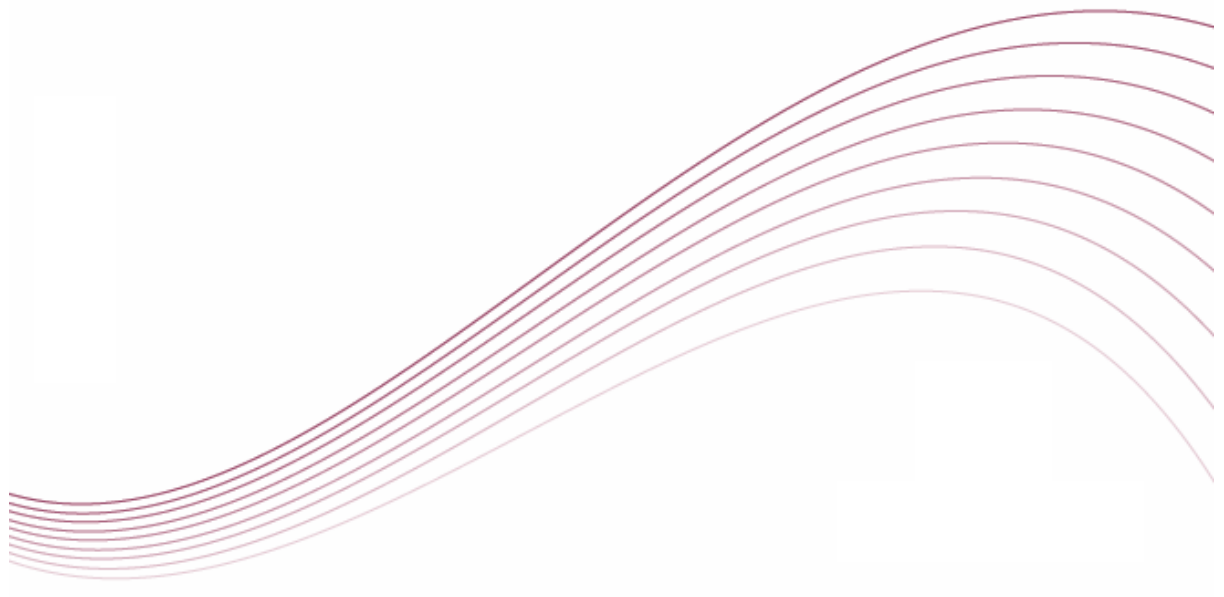
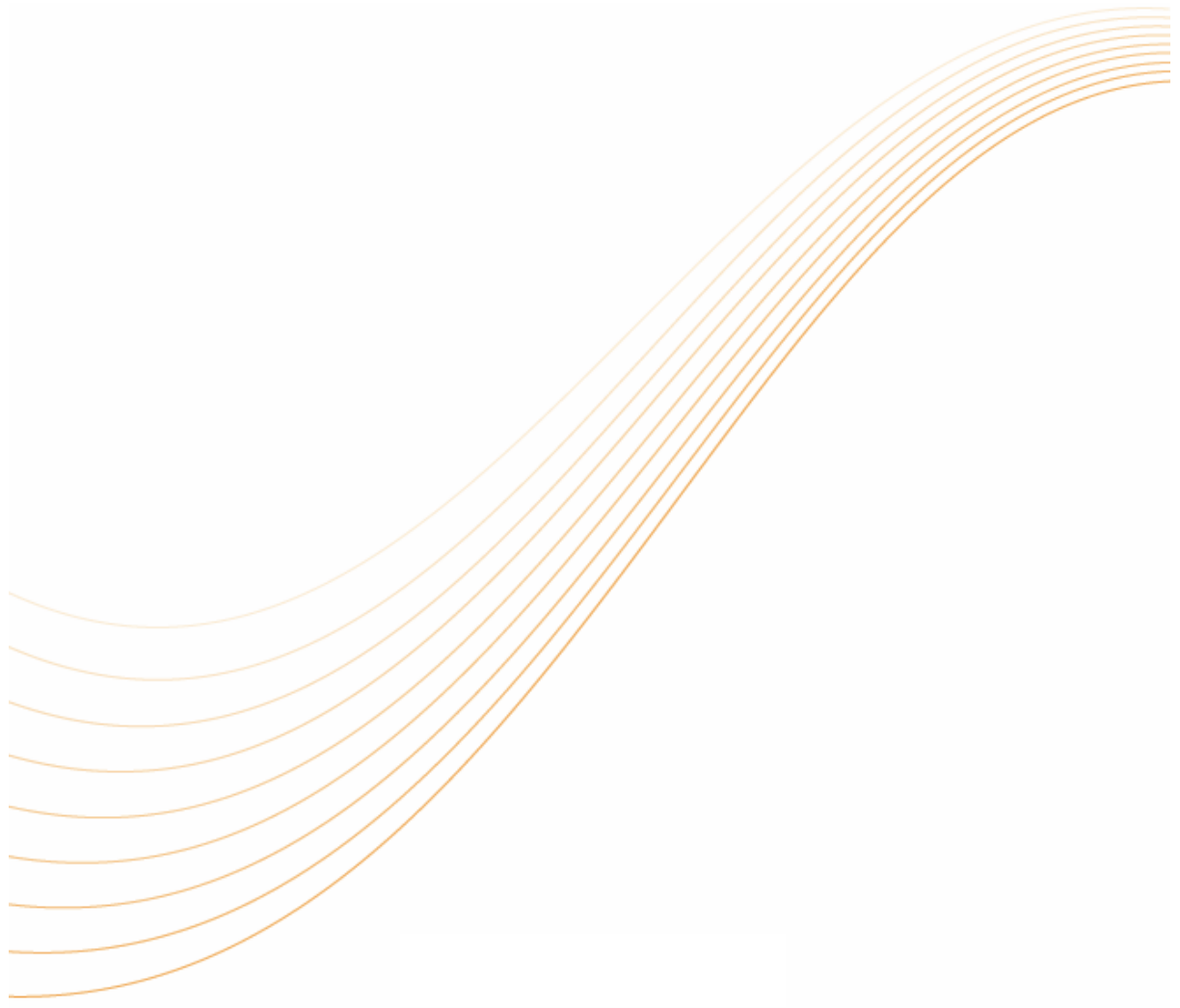
#### مؤشرات الفقر والهشاشة بجهة الشاوية ورديغة

الإقليم	نسبة الفقر (%)			تعداد الفقراء 2004		نسبة الهشاشة %	
	1994	2004	2007	المجموع	نسبة القرويين %	2004	2007
سطات	13,7	14,9	7,9	88931	82,2	19,1	18,3
برشيد	13,7	11,2	8,7	42331	66	16,1	20,7
خريبكة	10,2	12,9	6,2	64190	53,7	16,3	13,3
بنسليمان	8,3	13,9	8,1	27786	74,6	17,4	18,9
<b>الجهة</b>	<b>11,8</b>	<b>13,5</b>	<b>7,6</b>	<b>223288</b>	<b>69,6</b>	<b>17,5</b>	<b>17,4</b>
<b>المغرب</b>	<b>16,5</b>	<b>14,2</b>	<b>9,5</b>	<b>4244623</b>	<b>70</b>	<b>17,3</b>	<b>18,0</b>

المصدر: المندوبية السامية للتخطيط



## الجزء الثاني: القطاعات الاجتماعية



## 1.II. قطاع التربية والتعليم

### التعليم الأولي

تشكل البنية التحتية للتعليم الأولي في معظمها من الكتابيب القرآنية، حيث بلغ عددها بالجهة خلال الموسم الدراسي 2011-2012، 672 كتابا قرآنيا مقابل 107 مدرسة عصرية عمومية و 77 مدرسة عصرية خاصة.

- التعليم الأولي التقليدي: بلغ عدد المسجلين بالكتابيب القرآنية، خلال الموسم الدراسي 2011-2012، 18463 تلميذا 42,6% منهم إناثا، مؤطرين من طرف 877 إطارا. وبذلك وصلت نسبة التأطير بها إلى 21 تلميذا لكل إطار.

- التعليم الأولي العمومي: عرف هذا النوع من التعليم انتشارا مهما خاصة في الوسط القروي، حيث المدارس العصرية الخصوصية شبه منعدمة، وهكذا وصل عدد مؤسسات التعليم الأولي العصري العمومي 107 مؤسسة برسم السنة الدراسية 2011-2012، ضمت 162 قسما. وقد بلغ عدد المسجلين بالتعليم الأولي العصري العمومي برسم نفس الموسم، 2832 تلميذا، نصفهم إناث، مؤطرين من طرف 116 إطارا، أي بنسبة تأطير 24 تلميذا لكل إطار.

- التعليم الأولي العصري الخصوصي: وصل عدد المدارس العصرية الخصوصية 77 مؤسسة، خلال الموسم الدراسي 2011-2012، ضمت 770 قسما. وقد بلغ عدد المسجلين بالتعليم الأولي العصري الخصوصي 6955 تلميذا، ما يقارب نصفهم إناث، مؤطرين من طرف 384 إطارا، أي بنسبة تأطير 18 تلميذا لكل إطار.



أهم مؤشرات التعليم الأولي بجهة الشاوية-وردیغة  
الموسم الدراسي 2011-2012

المؤشرات	سطات	برشید	خریبکة	بنسلیمان	الجهة
♦ الكتاتیب القرآنیة					
عدد المؤسسات	327	39	257	49	672
عدد القاعات	366	84	433	92	975
عدد الأقسام	467	96	430	80	1073
عدد المسجلین	5573	1824	9382	1684	18463
- الإناث	1711	878	4501	778	7868
عدد المؤطرین	368	73	436	...	877
- الإناث	203	73	343	...	619
♦ المدارس العصریة العمومیة					
عدد المؤسسات	20	22	33	32	107
عدد القاعات	72	20	35	38	165
عدد الأقسام	60	25	39	38	162
عدد المسجلین	396	659	826	951	2832
- الإناث	194	323	421	488	1426
عدد المؤطرین	14	24	40	38	116
- الإناث	11	22	33	35	101
♦ المدارس العصریة الخصوصیة					
عدد المؤسسات	12	36	20	9	77
عدد القاعات	20	152	104	14	290
عدد الأقسام	19	656	70	25	770
عدد المسجلین	1329	2586	2418	622	6955
- الإناث	633	1251	1261	279	3424
عدد المؤطرین	96	165	107	16	384
- الإناث	87	162	107	16	372

المصدر: النشرة الإحصائیة لجهة الشاویة-وردیغة 2012

### التعلیم الابتدائی

توفرت جهة الشاویة-وردیغة، خلال الموسم الدراسي 2011-2012، على 415 مدرسة مستقلة ومجموعة مدرسیة بالقطاع العمومي، ضمت 7270 قسما. وقد بلغ عدد التلامیذ بالتعلیم الابتدائی العمومي، خلال نفس الموسم الدراسي، 198360 تلميذا، 47,1% منهم إناثا، أي بمعدل 27 تلميذا لكل قسم. وقد وصل عدد المدرسین بالجهة إلى 7786 أستاذا من بینهم 3568 إناثا. وبذلك وصلت نسبة التأطیر إلى 25 تلميذا لكل أستاذ.

أما عدد المؤسسات الحرة للتعليم الابتدائي فقد بلغ 108 مؤسسة ، خلال الموسم الدراسي 2011-2012، استقبلت 29700 تلميذا، ومثلت الفتيات 47,8% من مجموع التلاميذ. وتبقى حصة القطاع الخاص ضعيفة نسبيا إذ سجلت 13% من مجموع تلاميذ التعليم الابتدائي بالجهة. أما توزيع التلاميذ على الأقسام فهو متساو مع القطاع العام ب 27 تلميذا لكل قسم.

وفيما يخص هيئة التدريس، فقد وصل عدد المدرسين إلى 1364 مدرسا، 79,6% منهم إناثا. وبذلك يكون متوسط عدد التلاميذ لكل أستاذ هو 22 تلميذا.

### أهم مؤشرات التعليم الابتدائي بجهة الشاوية-وردية الموسم الدراسي 2011-2012

المؤشرات	سطات	برشيد	خريكة	بنسليمان	الجهة
♦ القطاع العام					
عدد المؤسسات	165	71	124	55	415
عدد القاعات	2111	1122	2001	793	6027
عدد الأقسام	2799	1496	2115	860	7270
عدد التلاميذ	74937	46253	54687	22483	198360
- الإناث	34861	21932	25973	10562	93328
عدد المؤطرين	2877	1592	2415	902	7786
- الإناث	1097	596	1379	496	3568
♦ القطاع الخاص					
عدد المؤسسات	25	48	24	11	108
عدد القاعات	349	568	523	145	1585
عدد الأقسام	297	410	342	46	1095
عدد التلاميذ	7269	10121	9510	2800	29700
- الإناث	3437	4945	4494	1318	14194
عدد المؤطرين	389	426	408	141	1364
- الإناث	260	361	346	119	1086

المصدر: النشرة الإحصائية لجهة الشاوية وردية 2012

### التعليم الثانوي الإعدادي

بلغ عدد الثانويات الإعدادية العمومية بالجهة خلال الموسم الدراسي 2011-2012، 98 ثانوية إعدادية وملحقتين، ضمت 1804 قاعة.

وقد بلغ تلاميذ القطاع العام للتعليم الثانوي الإعدادي برسم نفس الموسم الدراسي، 75113 تلميذا، 43,4% منهم إناثا، أي بمعدل 35 تلميذا في القسم. وقد أطرهم 3089 أستاذا.

أما بالقطاع الخاص، فقد بلغ عدد المؤسسات الحرة 45 مؤسسة، ووصل عدد المتدربين بها خلال نفس الموسم إلى 6004 تلميذاً، 47,7% منهم إناثاً، أي بمعدل 26 تلميذاً في القسم. وتجدر الإشارة إلى أن حصة القطاع الخاص من مجموع تلاميذ هذا الطور لا تتجاوز 7,4%. وقد وصل عدد المدرسين إلى 690 مدرسا.

### أهم مؤشرات التعليم الثانوي الإعدادي بجهة الشاوية-وردية الموسم الدراسي 2011-2012

المؤشرات	سطات	برشيد	خريكة	بنسليمان	الجهة
♦ القطاع العام					
عدد المؤسسات	30	19(*)	35	16	100(*)
عدد القاعات	474	310	725	295	1804
عدد الأقسام	610	471	797	262	2140
عدد التلاميذ	21924	17994	25911	9284	75113
- الإناث	9067	7849	11599	4085	32600
عدد المؤطرين	697	653	1304	435	3089
♦ القطاع الخاص					
عدد المؤسسات	11	12	15	7	45
عدد القاعات	100	105	326	52	583
عدد الأقسام	63	56	79	31	229
عدد التلاميذ	1605	1534	2153	712	6004
- الإناث	779	733	1028	324	2864
عدد المؤطرين	302	44	226	118	690

المصدر: النشرة الإحصائية لجهة الشاوية ووردية 2012  
(\*) : بما في ذلك مؤسستين ملحقتين

### التعليم الثانوي التأهيلي

بلغ عدد الثانويات التأهيلية العمومية بالجهة خلال الموسم الدراسي 2011-2012، 56 ثانوية تأهيلية وملحقة واحدة، ضمت 1148 قاعة.

وقد وصل عدد تلامذة القطاع العام للتعليم الثانوي التأهيلي برسم نفس الموسم الدراسي، 46508 تلميذاً، 48,7% منهم إناثاً. يتوزعون على الأقسام بمعدل 35 تلميذاً لكل قسم. وقد أطرهم 2710 مدرسا، 31% منهم إناثاً.

أما بالقطاع الخاص، فقد بلغ عدد المؤسسات 29 مؤسسة، استقبلت 4030 تلميذاً، 44,9% منهم إناثاً. ويتوزعون على الأقسام بمعدل 25 تلميذاً لكل قسم. وكما أشرنا سابقاً تبقى مساهمة القطاع الخاص في تلبية احتياجات قطاع التعليم ضعيفة إذ لا يستقبل إلا 8% من تلامذة التعليم الثانوي التأهيلي. وقد وصل عدد المدرسين إلى 711 مدرسا.

أهم مؤشرات التعليم الثانوي التأهيلي بجهة الشاوية-ورديفة  
الموسم الدراسي 2011-2012

المؤشرات	سطات	برشيد	خريكة	بنسليمان	الجهة
♦ القطاع العام					
عدد المؤسسات	19	12(*)	21	5	57(*)
عدد القاعات	320	221	482	125	1148
عدد الأقسام	344	291	523	158	1316
عدد التلاميذ	12222	11105	17846	5335	46508
- الإناث	5943	5205	8806	2675	22629
عدد المؤطرين	886	559	937	328	2710
- الإناث	281	201	254	105	841
♦ القطاع الخاص					
عدد المؤسسات	7	7	9	6	29
عدد القاعات	89	45	201	44	379
عدد الأقسام	42	36	52	30	160
عدد التلاميذ	962	921	1472	675	4030
- الإناث	485	450	586	289	1810
عدد المؤطرين	297	135	151	128	711

المصدر: النشرة الإحصائية لجهة الشاوية وورديفة 2012  
(\*): بما في ذلك مؤسسة ملحقة واحدة

#### 📌 الهدر المدرسي:

وقد بينت دراسة أجرتها المديرية الجهوية للتخطيط حول الهدر المدرسي أنه خلال سنة 2005، وصلت نسبة التلاميذ الذين يحصلون على الباكلوريا بالجهة، من بين مجموعة مكونة من 100 تلميذ مسجلين في نفس الوقت بالسنة الأولى ابتدائي، إلى 13,9%. ويقضون في المتوسط 14,3 سنة من الدراسة للحصول على هذه الشهادة. وتصل هذه النسبة إلى 20,8% على الصعيد الوطني، بينما تصل مثيلاتها بكل من فرنسا واليابان إلى 62,5% و88,8% على التوالي.

أما نسبة التلاميذ الذين يحصلون على الشهادة الابتدائية من بين مجموعة مكونة من 100 تلميذ تم تسجيلهم في نفس الوقت بالسنة الأولى ابتدائي بالجهة، فتقدر ب 64,5%. هذه النسبة وإن كانت تفوق المعدل الوطني (63,8%)، إلا أنها تبقى مقلقة بالوسط القروي إذ تصل بجماعة أولاد محمد، على سبيل المثال، إلى 18% فقط.

ويحصل التلميذ في المتوسط على شهادة التعليم الابتدائي بالجهة بعد قضاء 7 سنوات من الدراسة وهو تقريبا نفس الرقم المسجل على الصعيد الوطني (6,9).



وقد وصلت نسبة الهدر المدرسي بالأسلاك الثلاثة خلال الموسم الدراسي 2005-2006، إلى 9,6% بالجهة وهي نسبة مرتفعة مقارنة مع المستوى الوطني الذي سجل 8,5%.

ويشكل المستوى الابتدائي 49,8% من الهدر المدرسي بالجهة و48,2% بالمملكة. وتعد سنوات البداية والنهاية للأسلاك الثلاثة: الابتدائي، الثانوي الإعدادي وسنة البكالوريا، السنوات الحرجة بالنسبة للتلميذ والتي تعرف هدرا مدرسيا مرتفعا.

### التعليم العالي

على مستوى التعليم العالي، تتوفر الجهة على "جامعة الحسن الأول" والتي تضم بدورها 3 كليات ومدرستين للتعليم العالي، كما تتوفر الجهة على مدرسة عليا للتكنولوجيا:

♦ كلية العلوم القانونية والاقتصادية والاجتماعية: بلغ عدد الطلبة المسجلون بها خلال الموسم الدراسي 2011-2012، 5426 طالبا، 43,1% منهم إناثا. أما عدد المؤطرين فقد وصل إلى 64 أستاذا جامعيًا. وقد بلغ عدد الخريجين برسم السنة الجامعية 2011-2012، 297 خريجا.

♦ كلية العلوم والتقنيات: استقبلت هذه الكلية، خلال نفس الموسم الدراسي، 2948 طالبا، 42,2% منهم إناثا. وأشرف على تكوينهم 161 أستاذا جامعيًا. أما عدد الخريجين فقد وصل إلى 543 خريجا.

♦ كلية متعددة التخصصات بخريبكة: وصل عدد الطلبة المسجلون بها، خلال نفس الموسم الدراسي، إلى 4293 طالبا، 52,3% منهم إناثا. وقد أطرهم 97 أستاذا جامعيًا. وبلغ عدد الخريجين برسم السنة الجامعية 2011-2012، 306 خريجا.

♦ المدرسة الوطنية للتجارة والتسيير: بلغ عدد الطلبة المسجلون 1021 طالبا، ثلثهم إناث، أطرهم 47 أستاذا جامعيًا. أما عدد الخريجين برسم السنة الجامعية 2011-2012، فقد بلغ 208 خريجا.

♦ المدرسة الوطنية للعلوم التطبيقية: بلغ عدد الطلبة المسجلون بها خلال نفس الموسم الدراسي، 489 طالبا، 43,4% منهم إناثا. أما عدد المؤطرين فقد وصل إلى 55 أستاذا جامعيًا. وقد بلغ عدد الخريجين، 52 خريجا.

♦ المدرسة العليا للتكنولوجيا: استقبلت 317 طالبا، أكثر من نصفهم إناث، أطرهم 37 مؤطرا. أما عدد الخريجين فقد وصل إلى 122 خريجا.



أهم مؤشرات التعليم العالي بجهة الشاوية-ورديغة  
الموسم الدراسي 2011-2012

الخريجون		الأساتذة		الطلبة		المؤسسة
الإناث	المجموع	الإناث	المجموع	الإناث	المجموع	
...	297	16	64	2339	5426	كلية العلوم القانونية والاقتصادية والاجتماعية
197	543	40	161	1244	2948	كلية العلوم والتقنيات
181	306	16	97	2244	4293	كلية متعددة التخصصات بخريبكة
130	208	13	47	676	1021	المدرسة الوطنية للتجارة والتسيير
18	52	6	55	212	489	المدرسة الوطنية للعلوم التطبيقية
72	122	7	37	178	317	المدرسة العليا للتكنولوجيا

المصدر: النشرة الإحصائية لجهة الشاوية ورديغة 2012

### التكوين المهني

بلغ عدد مؤسسات التكوين المهني بجهة الشاوية-ورديغة خلال الموسم الدراسي 2011-2012، 109 مؤسسة، وصلت طاقتها الاستيعابية إلى 10752 مقعدا. وقد بلغ عدد المؤسسات التابعة للقطاع العام 38 مؤسسة، مثلت طاقتها الاستيعابية 71,9% من المقاعد. وتوفر هذه المؤسسات التكوين في مجموعة واسعة من الشعب تهتم الميادين التالية: الإدارة والتسيير، الصناعة التقليدية، النسيج، البناء والأشغال العمومية، الفلاحة والغابات، الصناعة، التجارة والسياحة.

كما يتميز القطاع بتعدد الهيآت المكلفة بالتكوين، فبالإضافة إلى مكتب التكوين المهني وإنعاش الشغل الذي وكلت إليه هذه المهمة والذي له القسط الأوفر في مجال التكوين المهني العمومي، هنالك مراكز تابعة لوزارات أخرى كوزارة الشبيبة والرياضة، السياحة، وزارة التجارة والصناعة والصناعة التقليدية، وزارة الفلاحة، وزارة الداخلية والتعاون الوطني...

### القطاع العام

بلغ عدد مؤسسات التكوين المهني بالقطاع العمومي 38 مؤسسة، وصلت طاقتها الاستيعابية إلى 7725 مقعدا. ويضم إقليم خريبكة 18 مؤسسة، بسعة تصل إلى 2942 مقعدا، يليه إقليم سطات ب 12 مؤسسة، تصل طاقتها الاستيعابية إلى 2674

مقعدا، وبعده إقليم برشيد ب 4 مؤسسات، طاقتها الاستيعابية 1198 مقعدا ثم إقليم بنسليمان ب 4 مؤسسات، طاقتها الاستيعابية 911 مقعدا.

أما توزيع المؤسسات حسب مستوى التكوين فهو كالتالي: 15 مؤسسة بسعة 2442 مقعدا لمستوى التأهيل، 9 مؤسسات بسعة 1545 مقعدا لمستوى التخصص، 7 مؤسسات بسعة 2120 مقعدا لمستوى التقني و 12 مؤسسة بسعة 1618 مقعدا لمستوى التقني المتخصص.

وقد وصل عدد المتدربين المسجلين بمؤسسات التكوين المهني خلال الموسم الدراسي 2011-2012 إلى 14602 متدربا، يتواجد معظمهم بإقليمي خريكة و سطاط ب 39% و 32% من متدربي الجهة على التوالي. وتمثل الإناث 31% من مجموع المتدربين.

ويتوزع المتدربون حسب مستوى التكوين كالتالي: التخصص 14% والتأهيل 29% والتقني 31% والتقني المتخصص 26%.

وقد أشرف على التكوين بهذه المراكز 561 مكونا، 43% منهم يمارسون عملهم بصفة مؤقتة.

أهم مؤشرات التكوين المهني للقطاع العام بجهة الشاوية-وردية  
الموسم الدراسي 2011-2012

المتخرجون		المكونون		المتدربون		قدرة	عدد	المؤشرات
الإناث	المجموع	المؤقتون	المجموع	الإناث	المجموع	الاستقبال	المؤسسات	
<b>596</b>	<b>1823</b>	<b>87</b>	<b>166</b>	<b>1394</b>	<b>4675</b>	<b>2674</b>	<b>12</b>	إقليم سطات:
45	299	6	20	62	522	385	1	التخصص
91	345	16	44	196	1240	693	5	التأهيل
244	684	32	52	612	1619	828	2	التقني
216	495	33	50	524	1294	768	4	التقني المتخصص
<b>300</b>	<b>1082</b>	<b>38</b>	<b>68</b>	<b>755</b>	<b>2563</b>	<b>1198</b>	<b>4<sup>(*)</sup></b>	إقليم برشيد:
80	253	0	3	95	342	275	1	التخصص
0	311	2	11	65	894	275	1	التأهيل
60	190	14	23	204	517	312	1	التقني
160	328	22	31	391	810	336	2	التقني المتخصص
<b>864</b>	<b>3530</b>	<b>85</b>	<b>260</b>	<b>1705</b>	<b>5628</b>	<b>2942</b>	<b>18</b>	إقليم خريبكة:
158	783	14	28	135	978	720	5	التخصص
113	1390	21	56	110	1388	1064	7	التأهيل
263	617	26	54	820	1972	716	2	التقني
330	740	24	122	640	1290	442	4	التقني المتخصص
<b>231</b>	<b>624</b>	<b>33</b>	<b>67</b>	<b>710</b>	<b>1736</b>	<b>911</b>	<b>4<sup>(*)</sup></b>	إقليم بنسليمان:
27	97	1	5	34	141	165	2	التخصص
59	267	5	26	177	720	410	2	التأهيل
77	144	15	24	296	482	264	2	التقني
68	116	12	12	203	393	72	2	التقني المتخصص

المصدر: النشرة الإحصائية لجهة الشاوية وردية 2012  
(\*): هذه المؤسسات تتوفر على عدة مستويات في آن واحد

### القطاع الخاص

بلغ عدد المؤسسات الخاصة للتكوين المهني، خلال الموسم الدراسي 2011-2012، 71 مؤسسة، وصلت طاقتها الاستيعابية إلى 3027 مقعدا، أي بنسبة 28,2% من الطاقة الإجمالية. وتوزع حسب الأقاليم إلى: 33 مؤسسة بإقليم خريبكة، 20 مؤسسة بإقليم برشيد و 13 مؤسسة بإقليم سطات و 5 مؤسسات بإقليم بنسليمان.

ويحظى مستوى التقني المتخصص بـ 25 مؤسسة، يليه مستوى التأهيل بـ 22 مؤسسة، يليه التخصص بـ 13 مؤسسة ثم مستوى التقني بـ 11 مؤسسة.

وقد بلغ عدد المتدربين المسجلين بمؤسسات التكوين المهني بالقطاع الخاص، خلال الموسم الدراسي 2011-2012، 2770 متدربا، 61,5% منهم إناثا. ويضم إقليمي خريبكة وبرشيد أكبر عدد من المتدربين (45% و 33% من متدربي الجهة بالقطاع الخاص على



ويساهم القطاع الخاص ب 7 مصحات أما القطاع الشبه عمومي فيساهم بمؤسستين: مستشفى المكتب الشريف للفوسفاط ومصحة صندوق الضمان الاجتماعي وتتمركز هذه المؤسسات الصحية بالوسط الحضري.

أما المؤسسات الصحية العمومية فتتواجد بنسبة 92,6% بالوسط القروي مما يؤكد المجهودات المبذولة من طرف الدولة في مجال تطبيب ساكنة العالم القروي.

وقد بلغ عدد الأطباء بالجهة سنة 2011، 734 طبيبا، 34,3% منهم إناثا 36,9% منهم بالقطاع الخاص أي بمعدل 2350 فردا لكل طبيب. أما أطباء الأسنان فيصل عددهم إلى 106 جراحا، 47,2% منهم يعملون بإقليم خريبكة.

فيما بلغ عدد الأسرة بالمستشفيات 1059 سريرا أي ما يمثل 1684 فردا لكل سرير. كما أجرت مستشفيات الجهة خلال سنة 2011، 14122 عملية جراحية، 55,6% تمت بسطات.

وصل عدد الفحوصات الطبية المقدمة من طرف المؤسسات الصحية العمومية بالجهة سنة 2011 إلى 1027519 فحصا، 58% منها أجريت بالوسط القروي.

أما عدد الولادات بمراكز الولادة والمستشفيات بالجهة، فقد وصل إلى 25862 ولادة، 10% منها ولادة قيصرية و16% ولادة عسيرة. في حين سجلت 6 حالات وفاة للأمهات من جراء الوضع و476 حالة لمواليد موتى.

أما عدد المستفيدات من خدمات برنامج التخطيط العائلي فقد وصل إلى 247890 امرأة، 93% منهن استفدن من الأقراص.

كما أجريت في إطار البرنامج الوطني لمراقبة الحمل 12486 حالة مراقبة في الأشهر الثلاثة الأولى من الحمل، 35760 حالة فحص قبل الولادة و38046 فحصا بعد الولادة.

وبلغ عدد المستفيدين من البرنامج الوطني لمحاربة أمراض الإسهال ما يناهز 24601 حالة.

وفيما يخص البرنامج الوطني للتلقيح، للأطفال أقل من سنة، فتم خلال سنة 2011 تقديم ما يقارب، 378907 حقنة وجرعة للأطفال الجهة لتمنيهم ضد الأمراض الفتاكة.



أهم مؤشرات قطاع الصحة  
بجهة الشاوية ورديغة سنة 2011

مؤشرات	سطات	برشيد	خريبكة	بنسليمان	الجهة
❖ التجهيزات الصحية العمومية:					
عدد المستشفيات	3	2	3	1	9
عدد المراكز الصحية والمستوصفات	96	32	48	20	196
❖ عدد الأسرة بالمستشفيات	352	298	369	40	1059
عدد الأفراد لكل سرير	1710	1369	1392	5175	1684
❖ عدد الأطباء					
القطاع العام	178	71	136	78	463
القطاع الخاص	71	64	115	21	271
عدد الأفراد لكل طبيب	2350	3149	2016	2083	2350
❖ الجهاز شبه الطبي العمومي					
عدد مساعدي الصحة	501	244	534	184	1463
❖ عدد الفحوصات	314331	184969	302919	225300	1027519
❖ عدد العمليات الجراحية	7851	531	4891	849	14122
❖ عدد حالات الحمل المراقبة (3 أشهر الأولى)	5086	3207	4193	-	12486
❖ عدد الولادات في المؤسسات الصحية العمومية	10696	3640	9677	1849	25862
❖ معدل وفيات الأمهات لكل 100.000 ولادة حية	40	-	20,6	-	23,2
❖ عدد الأشخاص المصابين بأمراض منقولة جنسيا	9438	-	1525	3470	14433

المصدر: النشرة الإحصائية لجهة الشاوية ورديغة 2012

### 3.II العدل

توفرت جهة الشاوية-ورديغة، سنة 2011، على البنية التحتية التالية لقطاع العدل: 7 محاكم ابتدائية و3 مراكز قضائية ومحكمتان للاستئناف تدبر الشؤون القضائية للأقاليم الأربعة.

وقد راجت بمحاكم الاستئناف بالجهة، سنة 2011، ما مجموعه 32292 قضية استئنافية، ثلث هذه القضايا مدنية. وتتوزع القضايا الراجعة بمحاكم الاستئناف إلى 39,4%

قضايا مسجلة 39% قضايا محكمة و 21,7% قضايا مخلفة. كما مثلت القضايا الراجعة بإقليم سطات 59% من مجموع القضايا بمحاكم الاستئناف بالجهة.

أما قضايا المحاكم الابتدائية بالجهة فبلغ عددها سنة 2011، 249628 قضية، منها 45,1% ذات طبيعة جنحية.

وتتوزع قضايا المحاكم الابتدائية المدنية والتي بلغ عددها سنة 2011، 137105 قضية إلى قرابة النصف تخص الحالة المدنية وحوالي الثلث تخص الأحوال الشخصية والسدس المتبقي يهم باقي الأنواع. وتتوزع حسب أقاليم الجهة كما يلي: 36,9% بإقليم سطات، 27,4% بإقليم برشيد، 24,4% بإقليم خريبكة و 11,3% بإقليم بنسليمان.

أما قضايا المحاكم الابتدائية الجنحية فقد بلغ عددها سنة 2011، 112523 قضية، 54,8% منها جناحا و 31,4% منها مخالفات. وتتوزع حسب الأقاليم الأربعة كالتالي: 47,7% بإقليم سطات، 19,4% بإقليم برشيد، 29,3% بإقليم خريبكة و 3,6% بإقليم بنسليمان.

وفيما يتعلق بمحاكم الجماعات والمقاطعات التابعة للمحاكم الابتدائية، فقد بلغ عدد القضايا المعروضة عليها 29638 قضية، 26,6% منها جنحية و 73,4% منها مدنية.

وفيما يخص الأحداث المودعين بمؤسسات حماية الطفولة (أو تحت نظام الحرية المحروسة)، فقد بلغ عددهم، سنة 2011، 237 طفلا.

#### أهم مؤشرات العدل بجهة الشاوية ورديغة سنة 2011

نوع القضايا	قضايا مدنية	قضايا جنحية	المجموع
❖ محاكم الاستئناف:	10768	21524	32292
القضايا المسجلة	3576	9138	12714
القضايا المحكمة	3499	9085	12584
القضايا المخلفة	3693	3301	6994
❖ المحاكم الابتدائية:	137105	112523	249628
القضايا المسجلة	63642	52459	116101
القضايا المحكمة	61062	49230	110292
القضايا المخلفة	12401	10834	23235
❖ محاكم الجماعات والمقاطعات التابعة للمحاكم الابتدائية:	21749	7889	29638
القضايا المسجلة	10816	3772	14588
القضايا المحكمة	9682	3280	12962
القضايا المخلفة	1251	837	2088

المصدر: النشرة الإحصائية لجهة الشاوية ورديغة 2012

## 4.II. الشبيبة والرياضة والترفيه

تتوفر الجهة على تجهيزات مهمة في هذا المجال بحيث تستفيد منها الساكنة خصوصا فئة الشباب. وهكذا، وفيما يخص البنية التحتية الرياضية، بلغ عدد المنشآت الرياضية، خلال سنة 2011، 126 منشأة رياضية، منها 52 ملعبا لكرة القدم، 32 ملعبا لكرة السلة، 4 مركبات رياضية، 3 ملاعب غولف و12 مسابح. أما عدد الأندية الرياضية المعترف بها من طرف الفدراليات فقد وصل خلال نفس السنة إلى 221 ناديا ضمت 14946 منخرطا مرخصا.

أما على المستوى الثقافي والفني، فقد ضمت الجهة، خلال سنة 2011، 21 دارا للشباب، حيث بلغ عدد المشاركين في مختلف الأنشطة، خلال نفس الموسم، 500717 مشاركا، 45,2% منهم شاركوا في أنشطة عادية و54,8% منهم شاركوا في أنشطة إشعاعية.

وبخصوص المخيمات الصيفية، فبلغ عدد المستفيدين منها، صيف سنة 2011، 7774 طفلا.

أما بالنسبة للأنشطة السينمائية، فقد تراجع عدد قاعات السينما بالجهة إلى قاعة واحدة فقط، سنة 2011، بطاقة استيعابية قدرها 670 مقعدا. وقد بلغ عدد التذاكر، خلال نفس السنة، 1815 تذكرة فقط بقيمة إجمالية وصلت إلى 23000 درهم.

وفي إطار الخدمات المقدمة لشريحة النساء بالجهة، بلغ عدد الأندية النسوية 22 ناديا، مؤطرة من طرف 52 إطارا، استفادت من أنشطتها، سنة 2011، 2019 امرأة.

أما رياض الأطفال التابعة لقطاع الشباب بالجهة، فبلغ عددها، سنة 2011، 23 روضا للأطفال، استفاد من خدماتها 728 طفلا، أطرهم 28 إطارا.

تجهيزات وأنشطة قطاع الشبيبة  
و الرياضة والترفيه بالجهة سنة 2011

الجهة	بنسليمان	خريكة	برشيد	سطات	المنشآت
<b>❖ التجهيزات الرياضية:</b>					
52	3	23	9	*17	ملعب كرة القدم
16	1	10	4	*1	ملعب كرة اليد
32	2	13	13	*4	ملعب كرة السلة
3	0	2	...	*1	حلبة سباق ألعاب القوى
4	0	2	1	*1	قاعة مغطاة
4	0	1	2	*1	مركب رياضي
3	2	0	0	*1	ملعب للكولف
12	0	6	2	*4	مسبح
<b>❖ دور الشباب:</b>					
21	2	10	5	4	عدد المؤسسات
226124	95242	58120	38264	34498	عدد المستفيدين من الأنشطة العادية
274593	22400	106290	20365	125538	عدد المستفيدين من الأنشطة الإشعاعية
<b>❖ الأندية النسوية:</b>					
22	4	10	3	5	عدد الأندية
52	5	32	5	10	عدد المؤطرين
2019	181	242	412	1184	عدد المستفيدات
<b>❖ رياض الأطفال:</b>					
23	3	8	9	3	عدد الرياض
28	2	11	9	6	عدد المؤطرين
728	104	168	175	281	عدد المستفيدين

المصدر: النشرة الإحصائية لجهة الشاوية ورديفة 2012  
\*النشرة الإحصائية لجهة الشاوية ورديفة 2011

## 5.II. التعاون الوطني

تتواجد بجهة الشاوية-ورديفة عدة مؤسسات تابعة للتعاون الوطني، تساهم في تقديم المساعدة للفئات الاجتماعية المحتاجة (الخيريات، جمعيات المعاقين...) وتسهل الاندماج في الحياة العملية وولوج عالم الشغل (مراكز التربية والتكوين، مراكز التكوين بالتدرج ومراكز الاستئناس المهني) كما تساهم في التعليم (رياض الأطفال) ومحاربة الأمية.

وقد بلغ عدد المؤسسات التابعة للتعاون الوطني، سنة 2011، 158 مؤسسة،  
توزعت حسب مهامها كما يلي:

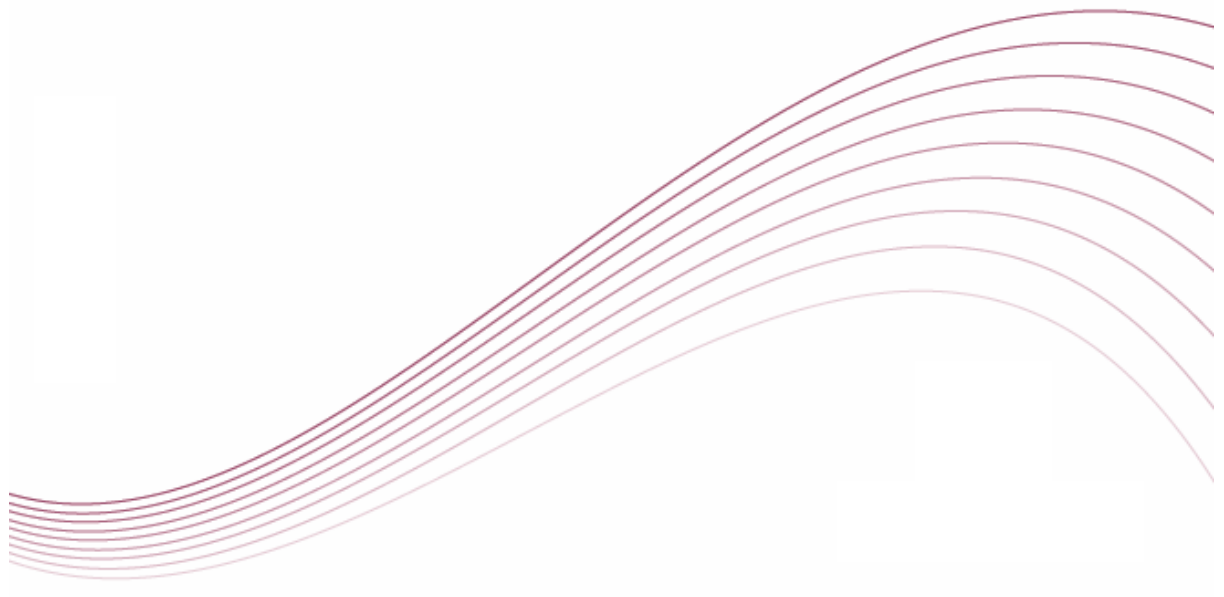
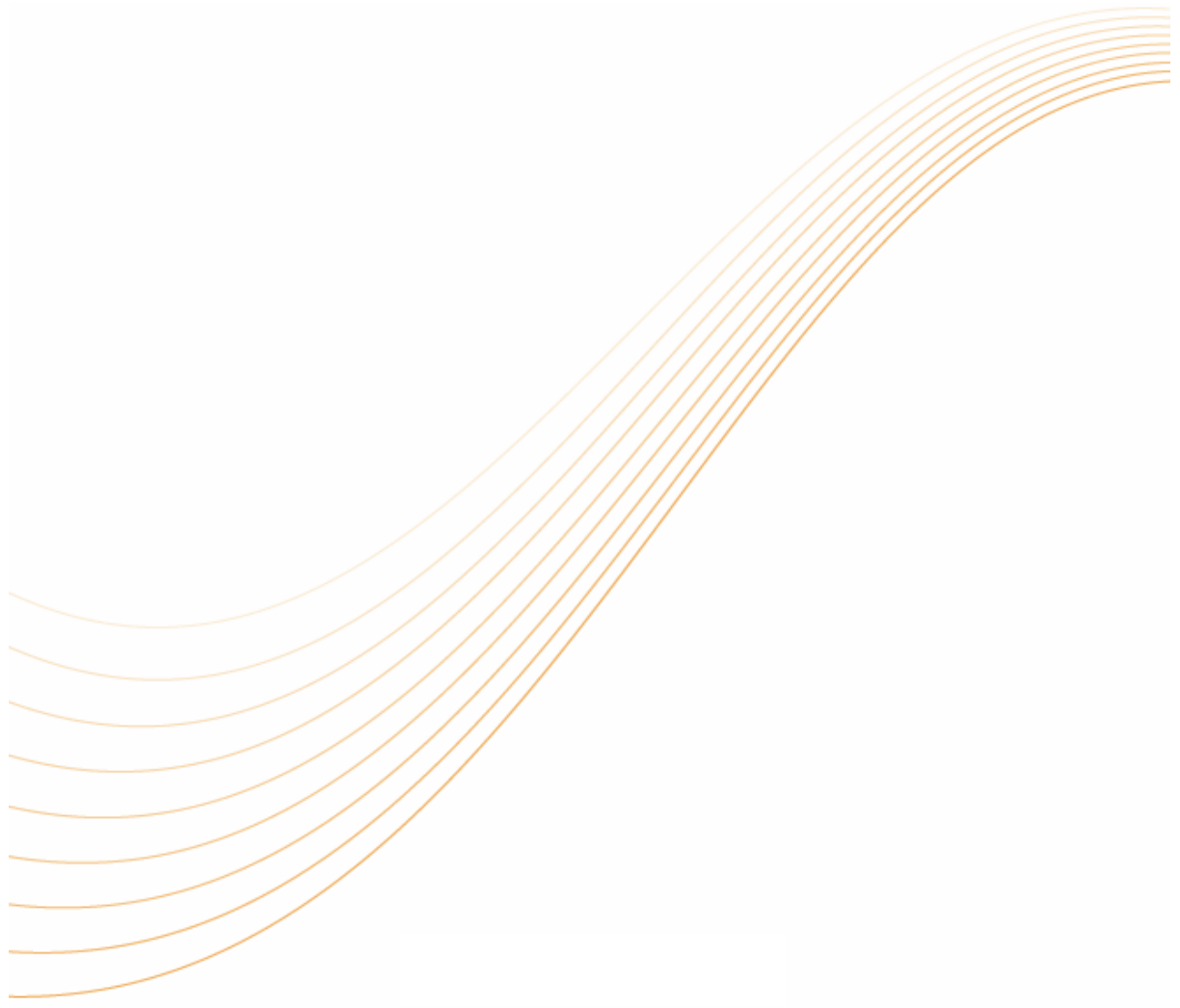
- 46 مؤسسة خيرية (دور أطفال وفتاة): استقبلت، خلال سنة 2011، 3810 مستفيدا،  
أطرحهم 438 مؤطرا.
- ملجأ واحد للعجزة بإقليم سطات: استقبل، خلال سنة 2011، 12 مستفيدا، أطرحهم  
4 مؤطرين.
- 3 مركبات اجتماعية وتربوية بمدينة خريبكة: وهي من بين المنجزات التي تحققت في  
إطار المبادرة الوطنية للتنمية البشرية بالجهة. وقد استقبل، خلال سنة 2011، 264  
مستفيدا، أطرحهم 13 مؤطرا.
- مؤسسة واحدة للأشخاص بدون مأوى قار بمدينة وادي زم: استقبلت، خلال سنة  
2011، 20 مستفيدا، أطرحهم 4 مؤطرين.
- 14 جمعية للمعاقين: استفاد منها، 290 معاقا، أطرحهم 29 مؤطرا.
- 43 مركزا للتربية والتكوين وقد استقبلت هذه المراكز، سنة 2011، ما يناهز 1634  
مستفيدا أطرحهم 143 مؤطرا.
- مركزان للمبادرة المهنية: بإقليم خريبكة، استقبلا، سنة 2011، 20 مستفيدا أطرحهم  
إطار واحد.
- 3 مراكز للتكوين عن طريق اكتساب حرفة: بلغ عدد المتدربين بهذه المراكز،  
سنة 2011، 150 متدربا، أطرحهم 12 مؤطرا.
- 22 روضا للأطفال: استفاد منها، 655 طفلا، أطرحهم 38 مؤطرا.
- 25 مركزا لمحاربة الأمية: بلغ عدد المستفيدين سنة 2011، 1886 مستفيدا،  
أطرحهم 52 مؤطرا.



مؤسسات التعاون الوطني بجهة الشاوية-وردیغة سنة 2011

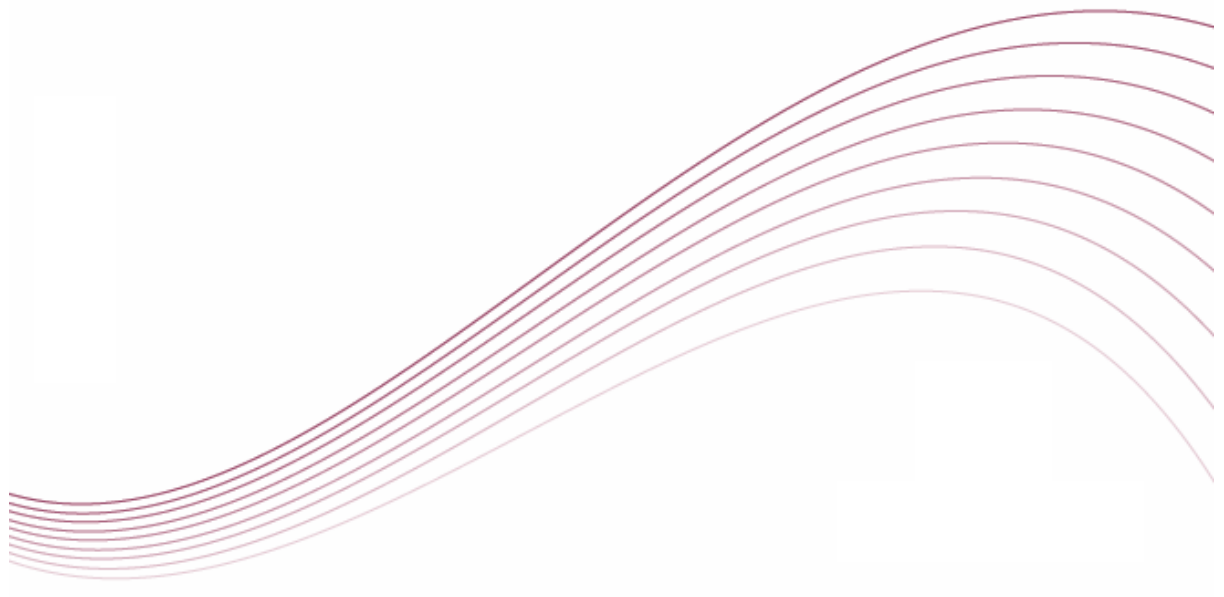
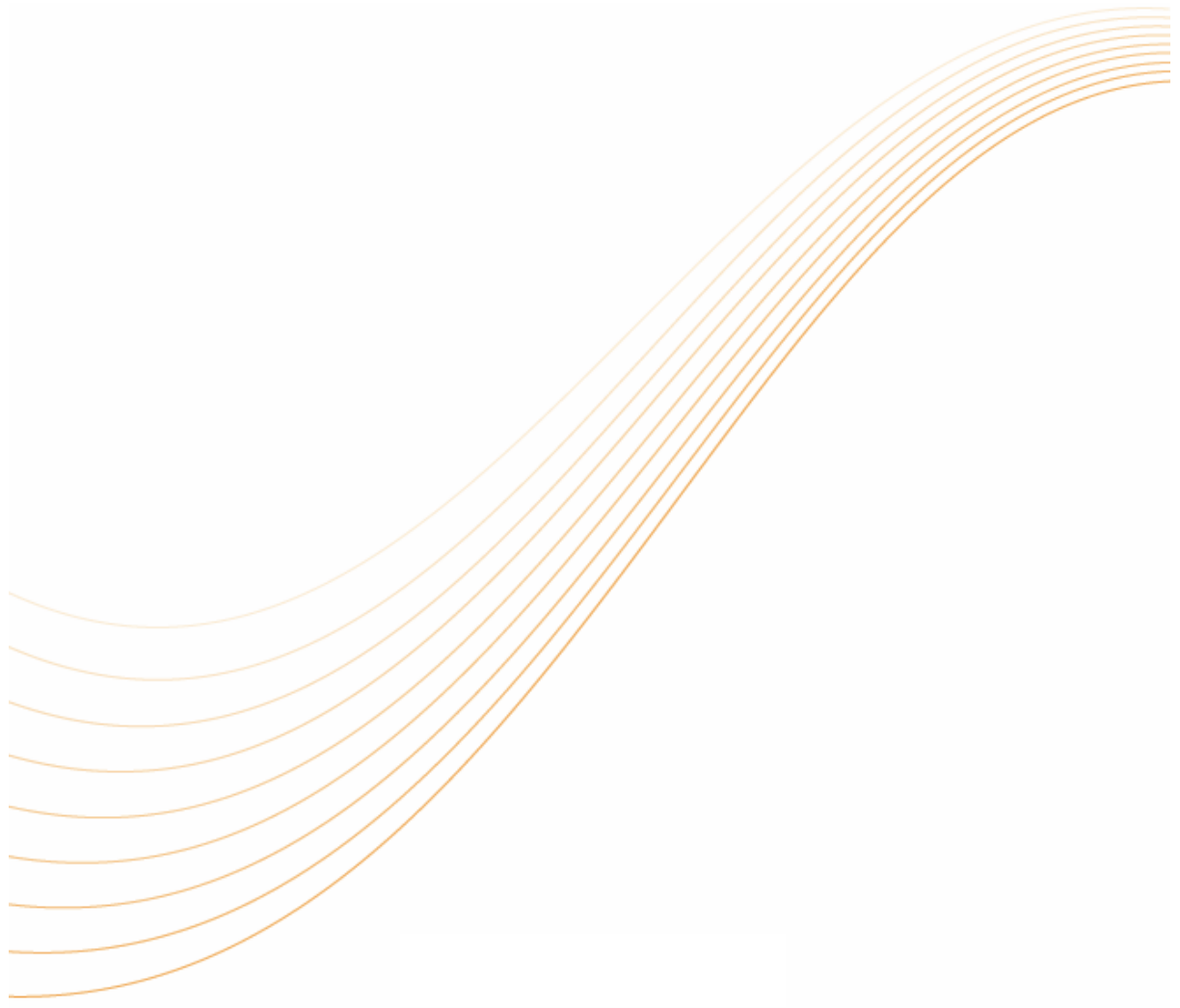
المؤسسة	سطات	برشید	خربكة	بنسليمان	الجهة
<b>الجمعیات الإسلامية للأعمال الخيرية</b>					
عدد المؤسسات	17	6	20	3	46
عدد المستفيدين	1638	728	1048	396	3810
عدد المؤطرين	195	71	111	61	438
<b>ملاجئ للعجزة</b>					
عدد المؤسسات	1	-	-	-	1
عدد المستفيدين	12	-	-	-	12
عدد المؤطرين	4	-	-	-	4
<b>مركب اجتماعي وتربوي</b>					
عدد المؤسسات	-	-	3	-	3
عدد المستفيدين	-	-	264	-	264
عدد المؤطرين	-	-	13	-	13
<b>الأشخاص بدون مأوى قار</b>					
عدد المؤسسات	-	-	1	-	1
عدد المستفيدين	-	-	20	-	20
عدد المؤطرين	-	-	4	-	4
<b>جمعیات المعاقين</b>					
عدد المؤسسات	3	-	7	4	14
عدد المستفيدين	45	-	165	80	290
عدد المؤطرين	21	-	...	8	29
<b>مراكز التربية والتكوين</b>					
عدد المؤسسات	17	7	14	5	43
عدد المستفيدين	433	451	475	275	1634
عدد المؤطرين	58	31	43	11	143
<b>مراكز المبادرة المهنية</b>					
عدد المؤسسات	-	-	2	-	2
عدد المستفيدين	-	-	20	-	20
عدد المؤطرين	-	-	1	-	1
<b>مراكز التكوين عن طريق اكتساب حرفة</b>					
عدد المؤسسات	1	-	2	-	3
عدد المستفيدين	89	-	61	-	150
عدد المؤطرين	8	-	4	-	12
<b>رياض الأطفال</b>					
عدد المؤسسات	5	5	5	7	22
عدد المستفيدين	127	220	167	141	655
عدد المؤطرين	11	7	13	7	38
<b>مراكز محاربة الأمية</b>					
عدد المؤسسات	7	9	6	3	25
عدد المستفيدين	107	1532	173	74	1886
عدد المؤطرين	7	33	9	3	52

المصدر: النشرة الإحصائية لجهة الشاوية وردیغة 2012





## الجزء الثالث: القطاعات الإنتاجية



### 1.III الفلاحة والغابات

#### 1.1.III الفلاحة

تعتبر جهة الشاوية ورديغة من أشهر المناطق الفلاحية بالمغرب، وتشتهر بزراعة الحبوب وتربية الماشية خصوصا "السردي"، ويلعب قطاع الفلاحة دورا مهما في اقتصاد الجهة إذ يشغل و53,3% من الساكنة النشيطة المشتغلة ويمثل 46% من المداخيل المباشرة للساكنة القروية.

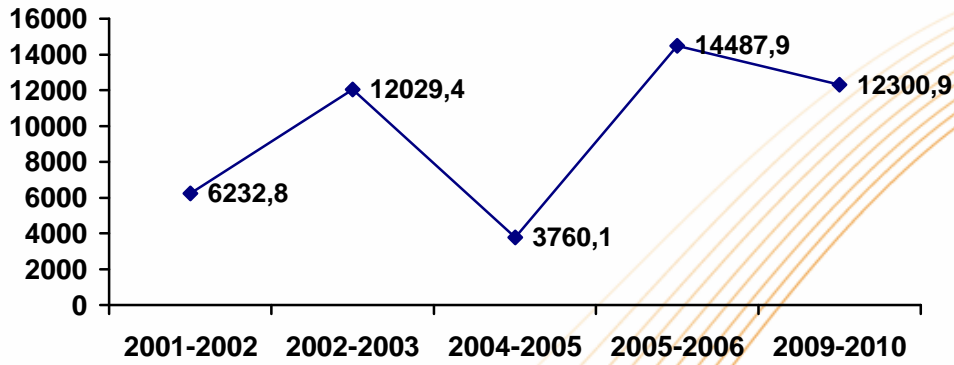
وقد بلغت المساحة الصالحة للزراعة بالجهة خلال الموسم الفلاحي 2009-2010، 933 ألف هكتار، 46% من هذه المساحة توجد بإقليم سطات، 17% بإقليم برشيد، 23% بإقليم خريبكة و14% بإقليم بنسليمان.

وتمثل الأراضي المسقية بالجهة 4% من المساحة الصالحة للزراعة وبذلك تكون فلاحة البور هي المسيطرة بالجهة بنسبة 96%. ونشير إلى أن 43% من المساحات المسقية توجد بإقليم برشيد. وبذلك تبقى الزراعة في الجهة رهينة بالأحوال الجوية والأمطار، مما يجعل مردودية هذا القطاع غير مستقرة تتغير بتغير المواسم الفلاحية.

وتبقى الحبوب بأنواعها هي الطاغية على المساحات المزروعة إذ تمثل 72% متبوعة بالقطاني ب 6% ثم الخضروات ب2%. أما مساحة الأشجار المثمرة فتصل إلى 3% تشغل شجرة الزيتون 85% منها. ويتغير حجم إنتاج الحبوب بالجهة، نظرا لارتباطه بالأحوال الجوية، من موسم لآخر، فقد عرفت الجهة منتوجا ضعيفا خلال موسمي 2000-2001 و 2004-2005 نظرا لظاهرة الجفاف، وتحسن المحصول تحسنا ملحوظا خلال موسمي 2002-2003 و 2003-2004 ليسجل رقما قياسيا خلال موسم 2005-2006 بإنتاج بلغ 14,5 مليون قنطار ثم عاد إلى التراجع خلال الموسم 2009-2010 بإنتاج 12,3 مليون قنطار.

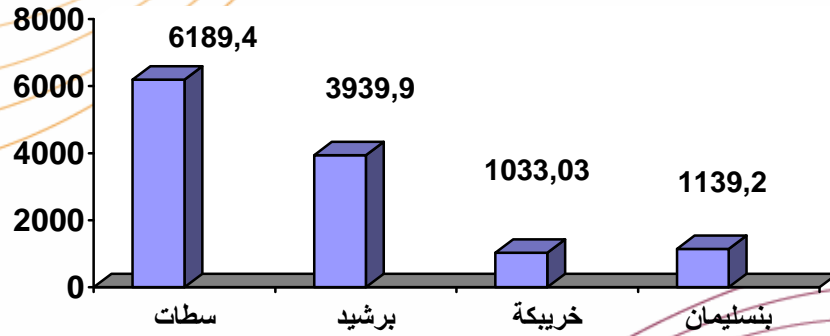


### تغير إنتاج الحبوب ( بألف قنطار ) حسب الموسم



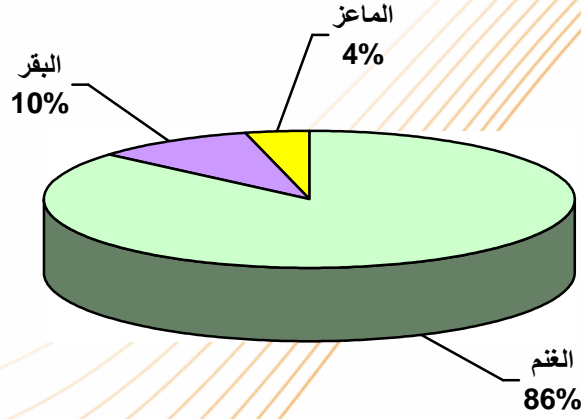
ويحتل إقليم سطات وبرشيد المرتبة الأولى من حيث إنتاج الحبوب وذلك راجع إلى جودة التربة وملائمتها للزراعة يليهما إقليم بنسليمان في المرتبة الثانية. أما إقليم خريبكة فيأتي في المرتبة الثالثة ويرجع ذلك إلى طبيعة التربة بالإقليم.

### توزيع إنتاج الحبوب ( بألف قنطار ) حسب الأقاليم خلال الموسم 2009-2010



وتعتبر الجهة بالإضافة إلى كونها خزاناً للحبوب بالمغرب، فضاء ملائماً لتربية الماشية بمختلف أنواعها وتشتهر المنطقة بسلالاتي الأغنام " البجعي" و"السردي" وهما من أجود السلالات بالمغرب. وقد بلغ عدد رؤوس الماشية بالجهة، سنة 2010، 2428462 رأساً، 86,4% منها رؤوس أغنام و9,8% رؤوس أبقار و3,8% رؤوس ماعز.

## توزيع قطيع الماشية (%) حسب النوع



و يمثل قطيع إقليم سطات 53,7% من قطيع الجهة متبوعا بقطيع إقليم خريبكة ب 31,1% ثم قطيع إقليم بنسليمان ب 8% ، وأخيرا قطيع إقليم برشيد ب 7,2%. ويستفيد قطيع الماشية بالجهة من عمليات تحسين النسل والتخصيب الاصطناعي خصوصا لدى الأبقار بالإضافة إلى عمليات التلقيح ضد الأمراض والأوبئة.

وقد بلغ عدد الذبائح المراقبة بالجهة، سنة 2011، 341685 رأسا، أنتجت 23567 طنا من اللحوم، 56,5% من هذه الكمية مصدرها ذبائح الأبقار و 13,1% مصدرها ذبائح الأغنام.

وتتوزع كميات لحوم الذبائح بين الأقاليم الأربعة كما يلي: 58% بإقليم سطات، 18,2% بإقليم برشيد، 10,9% بإقليم خريبكة و 12,9% بإقليم بنسليمان.

مؤشرات قطاع الفلاحة بجهة الشاوية ورديغة  
خلال الموسم الفلاحي 2009-2010

المؤشرات	سطات	برشيد	خريبكة	بنسليمان	الجهة
♦ المساحة الصالحة للزراعة (بالهكتار)	423803	161286	214000	133920	933009
♦ المساحة المسقية	10490	16129	3813	6878	37310
♦ المساحة البور	413313	145157	210187	127042	895699
♦ زراعة الحبوب (*)					
- المساحة بألف هكتار	302620	122000	154300	90365	669285
- الإنتاج بألف قنطار	6189,4	3939,3	1033,03	1139,16	12300,86
♦ عدد رؤوس الماشية	1304700	175000	754500	194262	2428462
♦ عدد الذبائح وكمية اللحوم المراقبة					
- عدد الذبائح (الرؤوس)	113354	37663	147691	42977	341685
- كمية اللحوم (بالطن)	13672	4282	2579	3034	23567

المصدر: النشرة الإحصائية لجهة الشاوية ورديغة 2011

### 2.1.III. الغابات

يمتد الملك الغابوي بالجهة على مساحة تقدر ب 276764 هكتارا تغطي الأشجار منها 104816 هكتارا وتمثل 2% من المساحة الغابوية الوطنية المشجرة، وهي نسبة جد ضعيفة. وتتشكل الغابة بالجهة من الأشجار الصمغية (العرعار البري) بنسبة 18%، والأشجار المورقة ( البلوط الأخضر والبلوط الفليني) بنسبة 49,8%، الغابة الاصطناعية وأصناف ثانوية أخرى بنسبة 32%.

ويتفاوت توزيع المجال الغابوي بين الأقاليم الأربعة للجهة حيث تصل حصة إقليم بنسليمان إلى 22% إذ تمثل 25% من المساحة الإجمالية للإقليم، بينما تبلغ حصة إقليم خريبكة 30,3%، متنوعة بإقليم سطات ب 47,4% بينما يبقى على سلطات إقليم برشيد الفتى أن تبذل مزيدا من الجهد لترفع حصة الإقليم التي تبلغ حاليا 0,3% فقط.

ويلعب المجال الغابوي دورا اقتصاديا هاما بالجهة بتوفير الشغل لليد العاملة خصوصا للسكان المجاورين للغابة، كما يلعب دورا بيئيا حيويا من خلال دوره في التوازن الإيكولوجي، حماية التربة من التعرية وكذا الحفاظ على الحياة البرية عن طريق إحداث المحميات كما هو الشأن بالنسبة لغابة بني زمور بإقليم خريبكة.

ويعاني المجال الغابوي بالجهة، كمنظيره على المستوى الوطني، من الجفاف، الحرائق، الرعي الجائر والاستغلال المفرط والقطع السري للأشجار، الشيء الذي يسبب تدهورا لهذه الثروة الطبيعية. وتقوم الدولة بمجهودات كبرى لإعادة تشجير المساحات المتضررة. وهكذا بلغت المساحات التي أعيد تشجيرها بالجهة خلال موسم 2010-2011، 43918 هكتارا، منها 2731 هكتارا بصفة مؤقتة وتوزع هذه الأخيرة حسب أقاليم الجهة كالتالي: 44,4% بإقليم خريبكة، 28,6% بإقليم بنسليمان و 27% بإقليمي سطات وبرشيد.

### المساحة المشجرة (بالهكتار) بالجهة خلال موسم 2010-2011

الإقليم	المساحة المشجرة المتواجدة	المساحة المشجرة المؤقتة
سطات وبرشيد	11173	690
خريبكة	18411	1083
بنسليمان	11603	958
<b>الجهة</b>	<b>41187</b>	<b>3127</b>

المصدر: النشرة الإحصائية السنوية للمغرب 2012

### 2.III. المعادن

يعتبر إقليم خريبكة من الأقطاب الرئيسية بالمغرب لاستخراج مادة الفوسفات حيث تم استخراج سنة 2010، 17,2 مليون طن من هذه المادة وتم بيع 16,8 مليون طن، 42% من هذه الكمية صدرت للخارج.

وتجدر الإشارة هنا إلى أن انتاج الفوسفات بمناجم إقليم خريبكة يمثل 63,6% من الإنتاج الوطني بينما تمثل صادراته 69% من صادرات المغرب.

### إنتاج وبيع الفوسفات (بألف طن) بإقليم خريبكة والمغرب سنة 2010

المجال	المبيعات	التصدير	الإنتاج	الاستخراج
إقليم خريبكة	16886	7078	16933	17217
المغرب	26700	10254	26628	27355
إقليم خريبكة   المغرب	63,2	69	63,6	62,9

المصدر: النشرة الإحصائية السنوية للمغرب 2012  
النشرة الإحصائية لجهة الشاوية ورديعة 2012

ويوفر قطاع الفوسفاط بالجهة 5583 منصب شغل دائم، وتوزع شغيلة القطاع بنسبة 63,3% للعمال و28,1% للتقنيين و4,2% للأطر الإدارية و3,3% للمهندسين و1,1% للمستخدمين .

ومن جهة أخرى تتوفر الجهة على عدة مقالع تستقطب العديد من الشركات المختصة في هذا النشاط ومن أهم المواد المستخرجة، الرخام بكل من إقليمي خريبكة و بنسليمان، أما مقالع الطين والتراب فتزخر بها الجماعات التالية: بوكركوح وسيدي الذهبي بإقليم سطات و الرياح والساحل بإقليم برشيد.

كما تتوفر الجهة على عدة معادن أخرى مثل البريتين، الأنتيموان والحديد، ولكن تظل الكميات المستخرجة ضعيفة.

### 3.III. الصناعة

#### 1.3.III. مؤشرات اقتصادية (سنة 2010)

وصل عدد الوحدات العاملة بقطاع الصناعة التحويلية بالجهة، سنة 2010، إلى 517 مؤسسة صناعية، شغلت 30546 مستخدما. إذ حققت خلال نفس السنة، رقم معاملات تجاوز 23 مليار درهم. كما فاق الإنتاج 22 مليار درهم، محققا قيمة مضافة بلغت 5 ملايين و 199 مليون درهم. وقد وصلت الاستثمارات في نفس السنة إلى مليارين و 108 ملايين درهم. أما الصادرات فقدت ب3 ملايين و677 مليون درهم أي 15,9% من المبيعات.

ويستحوذ إقليم برشيد على 45,6% من المؤسسات الصناعية بالجهة ويشغل 64,2% من اليد العاملة المشتغلة بالصناعة. ونتيجة لذلك، يساهم الإقليم في المجاميع الصناعية للجهة بحصة 75% من المبيعات و ب 75,1% من الإنتاج. و61,1% من الاستثمارات و 58,1% من الصادرات.



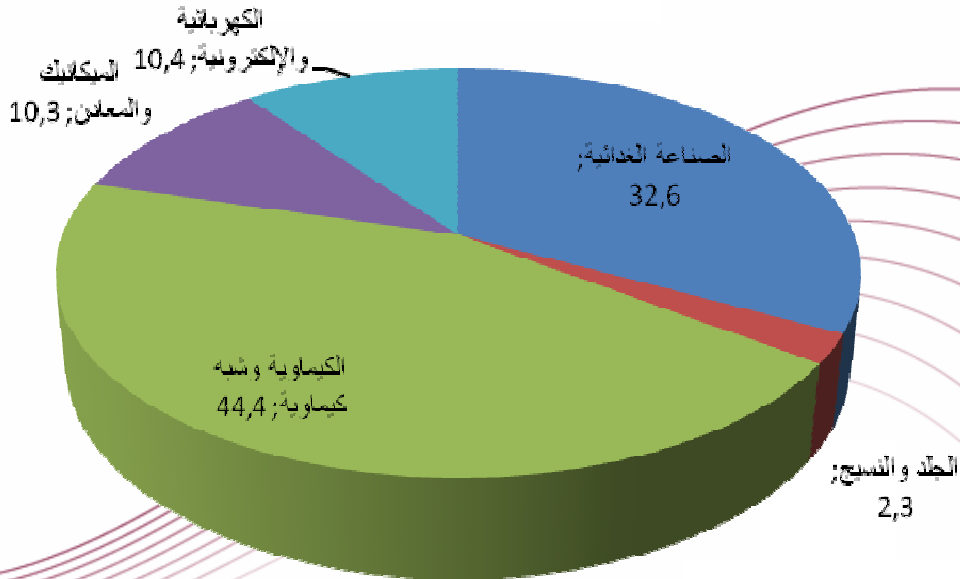
### III.2.3. مؤشرات قطاعية (سنة 2010)

ويشغل قطاع الصناعات الكيماوية والشبه كيماوية والصناعات الكهربائية والإلكترونية 57% من اليد العاملة بالجهة ويعتبر قطاع الصناعات الكيماوية والشبه كيماوية هو الأكثر مردودية بالجهة إذ حقق قيمة مضافة وصلت إلى 45,6% من القيمة المضافة لمجموع الصناعات بالجهة.

وتأتي الصناعات الغذائية في المرتبة الأولى من حيث الإنتاج بالجهة متبوعة بالصناعات الكيماوية والشبه كيماوية ويعتبر قطاع الصناعات الكهربائية والإلكترونية هو المصدر الأول بالجهة، إذ يستحوذ على 61,1% من مجموع صادرات الجهة متبوعا بقطاع الجلد والنسيج بحصة 28,2%.

أما القطاع الذي يستقطب الاستثمار بالجهة فهو قطاع الصناعات الكيماوية والشبه كيماوية بحصة 44,4% مما يدق ناقوس الخطر فيما يخص التلوث بالجهة والأثر البيئي السلبي على المناطق المجاورة لهذا النوع من الوحدات الصناعية.

#### توزيع الاستثمار حسب القطاعات الصناعية بجهة الشاوية ورديغة سنة 2010



### 3.3.III. الصناعة التقليدية

تظل مساهمة قطاع الصناعة التقليدية في الاقتصاد الجهوي دون المستوى المطلوب وذلك رغم المجهودات التي تقوم بها الدولة لإنعاش هذا القطاع. ويقدر عدد الصناع التقليديين بالجهة سنة 2011، ب 32.506 صانعا، 49,1% منهم بإقليم سطات و 21,5% بإقليم برشيد و 16% بإقليم خريبكة و 13,4% بإقليم بنسليمان. وتمثل الصناعة التقليدية الإنتاجية 49,4% من مجموع القطاع فيما تستحوذ صناعة الخدمات على 50,6%.

### 4.III. السياحة

يعتبر قطاع السياحة بالجهة من القطاعات المحدودة الفعالية، نظرا لضعف البنية التحتية السياحية وعدم استغلال المؤهلات السياحية للجهة، إذ لا يتعدى عدد المؤسسات السياحية سنة 2011، 27 مؤسسة، منها 9 فنادق مصنفة، و توفر المؤسسات السياحية بالجهة 1564 سريرا. وقد بلغ عدد الليالي السياحية بالجهة، سنة 2011، 114800 ليلة، 44% منها سجلت بإقليم بنسليمان.

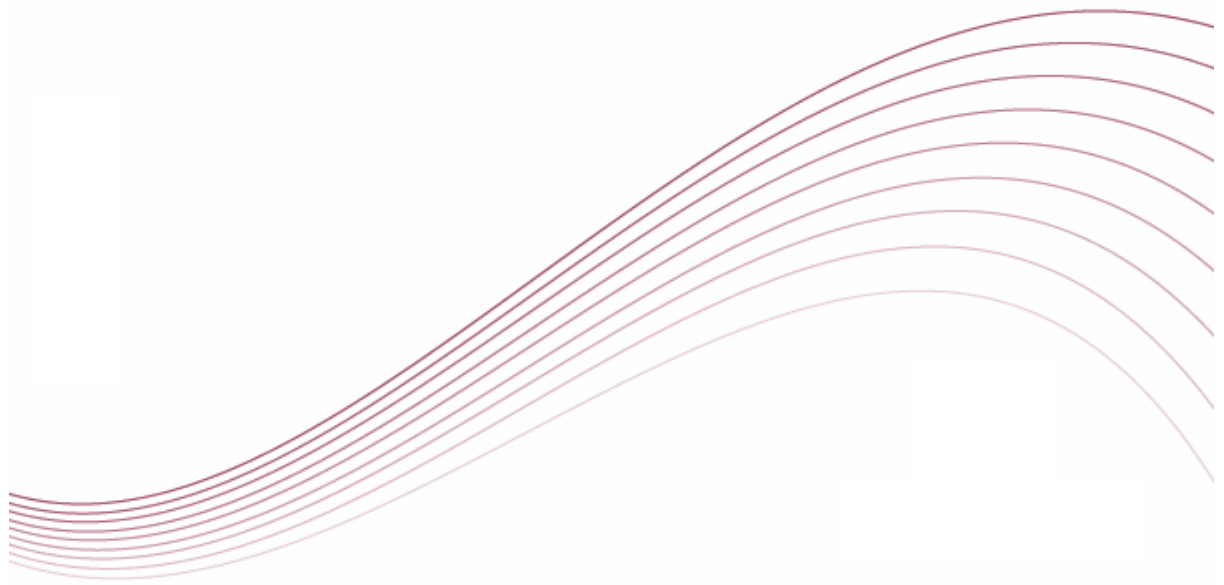
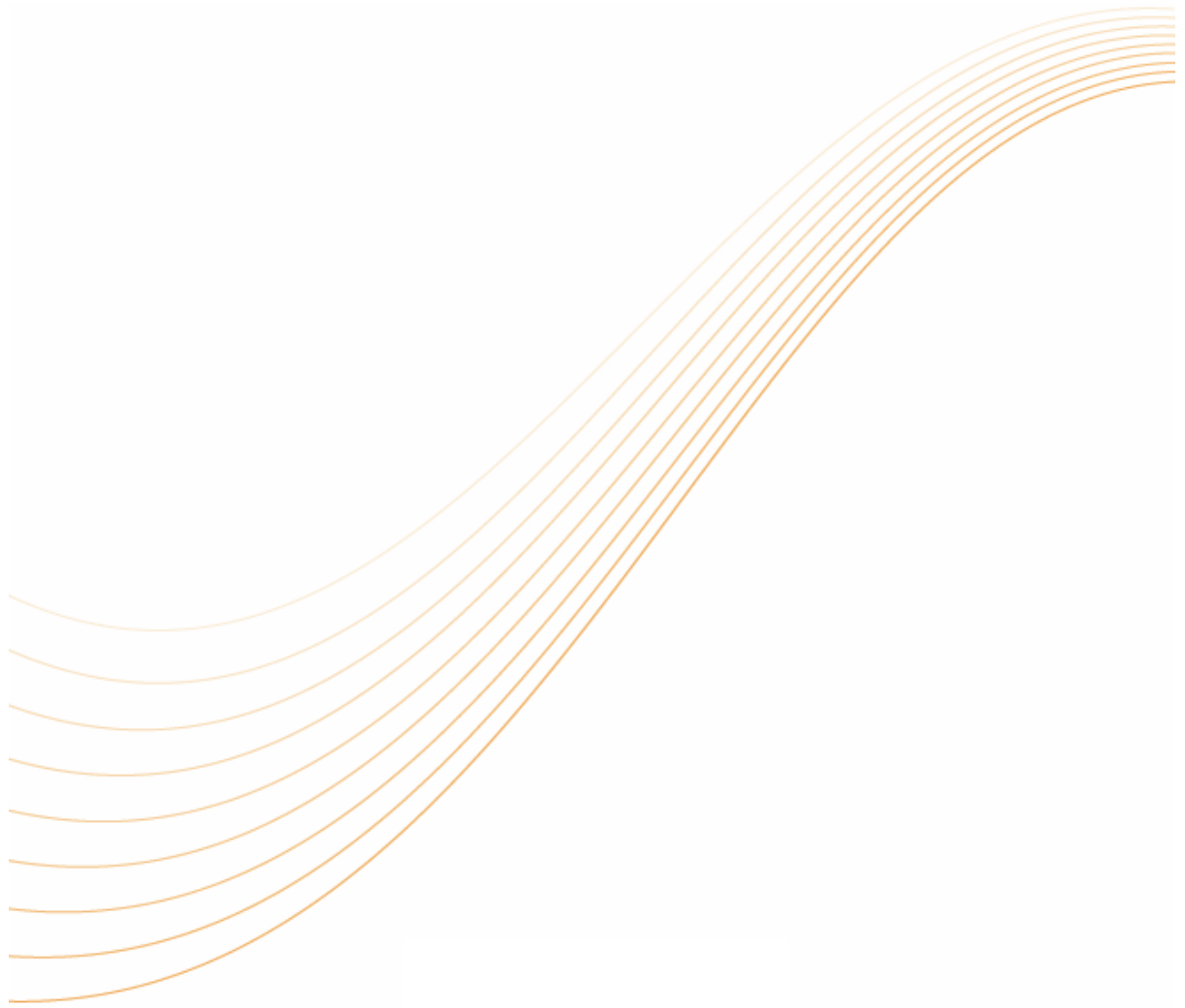
#### مؤشرات السياحة لجهة الشاوية ورديغة سنة 2011

العدد	عدد الأسرة	عدد المؤسسات	الصنف
9	499		الفنادق المصنفة
6	152		الفنادق غير المصنفة
4	219		إقامات سياحية
3	76		دور ضيافة
4	82		المخيمات
1	12		نادي فندقي
<b>27</b>	<b>1564</b>		<b>المجموع</b>

المصدر: النشرة الإحصائية لجهة الشاوية ورديغة 2012



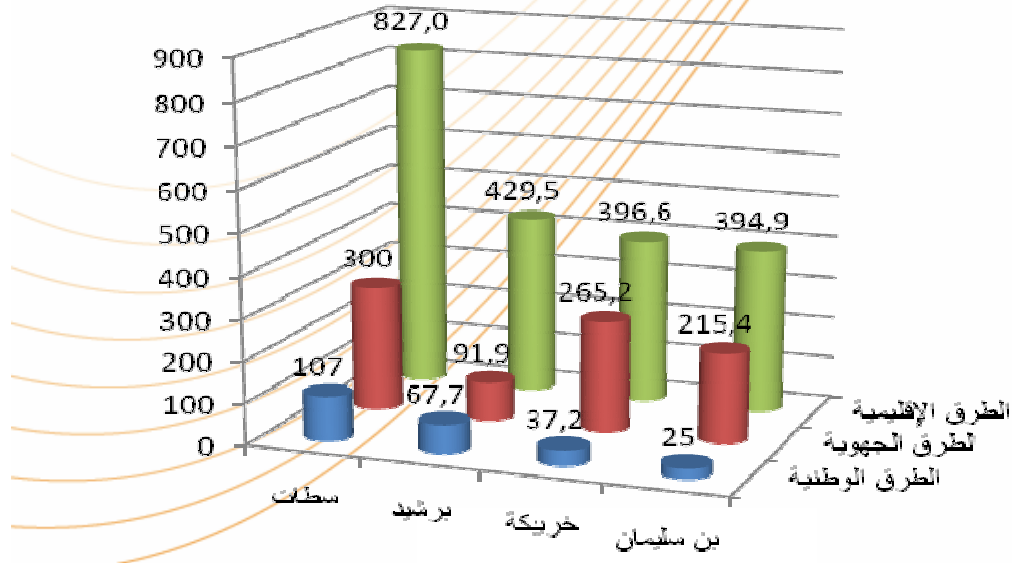
## الجزء الرابع: البنيات التحتية الأساسية



## 1.IV. الشبكة الطرقية

تتوفر الجهة على شبكة طرقية متنوعة، يبلغ طولها 3469 كيلومترا. وتصنف إلى 236,9 كيلومترا طرقا وطنية، 872,5 كيلومترا طرقا جهوية و 2360 كيلومترا طرقا إقليمية.

### الشبكة الطرقية المعبدة بجهة الشاوية ورديغة حسب الأقاليم سنة 2011



ويبلغ طول الطرق المعبدة بالجهة 3157 كيلومترا أي ما يمثل 91% من مجموع الشبكة الطرقية الجهوية. ويستحوذ إقليم سطات على 39% من الطرق المعبدة بالجهة.

### الشبكة الطرقية المعبدة (بالكيلومتر) بجهة الشاوية ورديغة سنة 2011

الجهة	برشيد	بنسليمان	خريكة	سطات	صنف الطريق
236,9	67,7	25,0	37,2	107	الطرق الوطنية
872,5	91,9	215,4	265,2	300	الطرق الجهوية
2360	490,8	395,9	487,3	986	الطرق الإقليمية
<b>3469,4</b>	<b>650,4</b>	<b>636,3</b>	<b>789,7</b>	<b>1393</b>	<b>المجموع</b>

المصدر: النشرة الإحصائية لجهة الشاوية ورديغة 2012



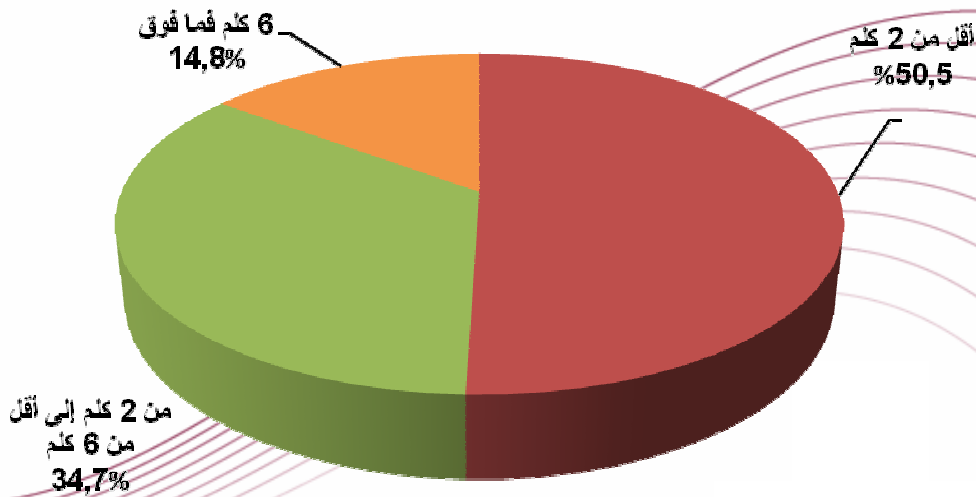
وفي إطار فك العزلة عن العالم القروي، فقد تكلفت المجهودات التي بذلتها السلطات العمومية في ميدان تشييد الطرق إلى تخفيض المسافة الفاصلة بين القرى والطرق المعبدة. وهكذا، ووفقا لمعطيات الإحصاء العام لسنة 2004، فإن 50,5% من الأسر بالوسط القروي بالجهة يبتعدون عن الطريق المعبدة بكيلومتريين فقط. أما الأسر التي تقطع أكثر من 6 كيلومترات للوصول إلى الطريق المعبدة فتتمثل بـ 14,8%. ويبلغ متوسط المسافة الفاصلة بين المسكن و الطريق المعبدة جهويا كيلومتريين ونصف، في حين يبلغ هذا المؤشر على المستوى الوطني 4,3 كيلومترات.

### المسافة الفاصلة بين المسكن والطريق المعبدة سنة 2004

فئة المسافات	متوسط المسافة الفاصلة بين المسكن والطريق المعبدة بالكلم	نسبة الأسر (%)
أقل 2 كلم	0,3	50,5
من 2 كلم إلى أقل من 6 كلم	3,1	34,7
6 كلم فما فوق	9,3	14,8
<b>المجموع</b>	<b>2,6</b>	<b>100,0</b>

المصدر: الإحصاء العام للسكان والسكنى 2004

### توزيع الأسر حسب المسافة الفاصلة بين المسكن و الطريق المعبدة سنة 2004



## 2.IV. النقل

### 1.2.IV. النقل الطرقي

يوفر النقل الطرقي خدمة جد مهمة للمواطنين من حيث نقل الأفراد ونقل البضائع والسلع.

وتتوفر الجهة على 2425 سيارة أجرة كبيرة، 32% منها بإقليم سطات و 864 سيارة أجرة صغيرة، 76% منها موزعة بالتساوي على إقليمي سطات و خريبكة. أما السيارات السياحية المتنقلة والمرقمة بالجهة فبلغ عددها إلى غاية أواخر سنة 2011، 3764 سيارة.

### 2.2.IV. السكك الحديدية

تمتد شبكة السكك الحديدية على 257 كلم منها 178 كلم سكة مزدوجة ويتم تسيير هذه الشبكة من طرف المكتب الوطني للسكك الحديدية و تقدم هذه الشبكة خدماتها للأفراد و للبضائع وأهمها مادة الفوسفاط.

### 3.2.IV. النقل السككي

لقد تم توفير النقل عبر القطار، سنة 2011، لما يفوق 3 ملايين و 151 ألف شخص بالجهة، 49% منهم تم نقلهم من و إلى إقليمي سطات و برشيد.

كما وفرت الشبكة السككية النقل لما يقارب 22,19 مليون طن من البضائع غالبيتها الساحقة مادة الفوسفاط.

## 3.IV. البريد والمواصلات السلكية واللاسلكية

### 1.3.IV. البريد

تتوفر الجهة إلى غاية سنة 2010 على 87 وكالة بريدية وعلى 8 شبابيك ملحقة وتتركز 38% من الوكالات و الشبابيك بإقليم سطات.

#### المؤسسات البريدية بالجهة سنة 2010

المجموع	الشبابيك الملحقة	الوكالات	الأقاليم
36	0	36	سطات
10	1	9	برشيد
33	5	28	خريبكة
16	2	14	بنسليمان
<b>95</b>	<b>8</b>	<b>87</b>	<b>الجهة</b>

المصدر: النشرة الإحصائية الجهوية لجهة الشاوية وريغة 2012

#### 2.3.IV. الموصلات السلكية و اللاسلكية

عرف قطاع الاتصالات ثورة تكنولوجية خصوصا بالنسبة للهاتف النقال والأترنت. إذ وصل عدد المستفيدين من خدمات الاتصالات سنة 2009 بالجهة 826.285 شخص، 94% منهم يستفيدون من خدمات الهاتف المحمول. أما البنيات التحتية التي تتوفر عليها الجهة في هذا القطاع فتتشكل إلى غاية سنة 2009، من 12 وكالة تجارية و 1028 تاكسيفون و 2209 تيليوتيك.

#### 4.IV. الكهرباء

وصل إنتاج الطاقة الكهربائية ذات المصدر الهيدروليكي سنة 2011 بالجهة إلى 164 مليون (ك.و.س) وذلك بفضل ثلاث سدود رئيسية بالجهة بنيت جميعها على وادي أم الربيع.

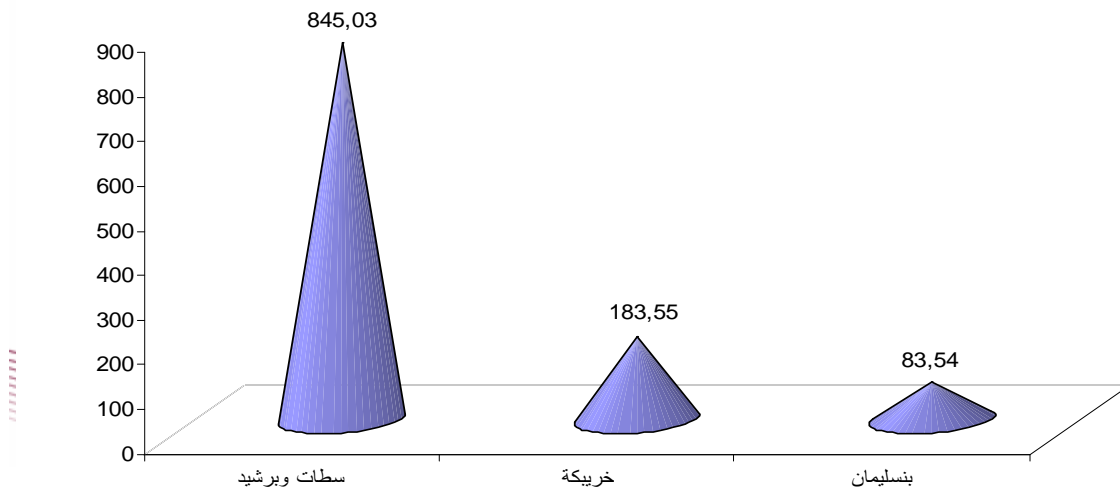
ويتكفل المكتب الوطني "ONE" بتوزيع الكهرباء بالجهة وقد وصلت مبيعات المكتب بالجهة سنة 2011 إلى 1112,12 مليون (ك.و.س).

#### مبيعات الطاقة الكهربائية حسب الأقاليم بجهة الشاوية وريغة سنة 2011

المبيعات بمليون (ك.و.س)	الإقليم
845,03	سطات وبرشيد
183,55	خريبكة
83,54	بنسليمان
<b>1112,12</b>	<b>الجهة</b>

المصدر: النشرة الإحصائية السنوية للمغرب 2012

#### مبيعات الطاقة الكهربائية حسب الأقاليم بجهة الشاوية سنة 2011



وحسب إحصاء 2004، فإن نسبة الأسر المزودة بالكهرباء بالوسط الحضري للجهة تقارب 90 %، بينما يتمتع ثلث الأسر فقط بهذه الخدمة في الوسط القروي. كما عرفت هذه النسب تطورا ملموسا بالمقارنة مع إحصاء 1994 حيث كانت نسبة التزود بالكهرباء بالوسط الحضري 77,6 % وبالوسط القروي 4,5 % فقط. ويعزى هذا التطور إلى المجهودات المبذولة من طرف الدولة في إطار برنامج الكهرباء القروية العام (P.E.R.G).

نسبة الأسر (%) المزودة بالكهرباء  
حسب الأقاليم والوسط سنة 2004

مجموع	الوسط		الإقليم
	قروي	حضري	
57,6	35,3	90,8	سطات وبرشيد
68,8	23,7	88,3	خريكة
54,1	30,3	90,1	بنسليمان
<b>60,7</b>	<b>32,3</b>	<b>89,6</b>	<b>الجهة</b>

المصدر : الإحصاء العام للسكان و السكنى 2004

#### 5.IV. المياه

##### 1.5.IV. الموارد المائية

يشكل واد أم الربيع أهم مورد مائي سطحي، بصبيب سنوي يصل إلى 1550 مترا مكعبا في الثانية. أما بالنسبة لباقي الموارد المائية السطحية فنجد واد المالح، واد الحيمر، واد الشراط، التفيفيخ، مازر، وواد تامدروست. ويتميز الجريان بهاته الأودية بموسميته (جاف ولا ينتعش إلا خلال الفترات الممطرة جدا)، حيث يتعدى صبيبها في الفترات الممطرة 200 متر مكعب في الثانية.

وتتوفر الجهة على خمسة سدود ما بين الكبرى والمتوسطة وهي:

- ◆ سد المسيرة (2,8 مليار متر مكعب)
- ◆ سد إمفوت (18 مليون متر مكعب)
- ◆ سد الدورات (9,5 مليون متر مكعب)
- ◆ سد سيدي سعيد بن معاشو (2 مليون متر مكعب)
- ◆ سد المالح (5 مليون متر مكعب)

كما تتوفر الجهة على 20 سدا من الحجم الصغير بحجم إجمالي يقدر ب 16 مليون متر مكعب. أما بالنسبة للمياه الجوفية، فتتوفر الجهة على عدة فرشات مائية أهمها:

#### معطيات حول الفرشة المائية بجهة الشاوية ورديفة

الفرشة المائية	المساحة (كلم <sup>2</sup> )	العمق (بالمتر)	الصبيب لتر/ثانية
برشيد	1500	بين 8 و 20	30
الشاوية الساحلية (مابين الدار البيضاء وأزمور)	1200	بين 10 و 20	4
تيروني (هضبة الفوسفاط، سهل تادلة وتاساوت)	10.000	بين 180 و 400	50

المصدر: التقرير الجهوي حول السياسة السكانية لسنة 2006

وتتوفر الجهة أيضا على وحدات هيدرولوجية أخرى أقل أهمية نذكر منها الفرشة المائية لخميسات الشاوية وواد كيبان بكيسر.

#### 2.5.IV. إنتاج، استهلاك وتوزيع الماء الصالح للشرب

يتم توزيع الماء الصالح للشرب بالجهة من طرف المكتب الوطني للماء الصالح للشرب و أيضا من طرف الوكالة المستقلة لتوزيع الماء و الكهرباء بسطات RADEEC. وقد أنتج المكتب الوطني للماء الصالح للشرب بالجهة، سنة 2011، أزيد من 29 مليون متر مكعب، 29,3% منها موجهة لإقليم سطات، 27,1% لإقليم بنسليمان 23,3% موجهة لإقليم خريبكة و 20,3% لإقليم برشيد. أما الاستهلاك فقد وصل بالجهة سنة 2011 إلى أزيد من 20 مليون متر مكعب، 46,6% منها تستهلك بإقليم خريبكة و 24,4% بإقليم بنسليمان و 22,1% تستهلك بإقليم برشيد و 6,9% بإقليم سطات.

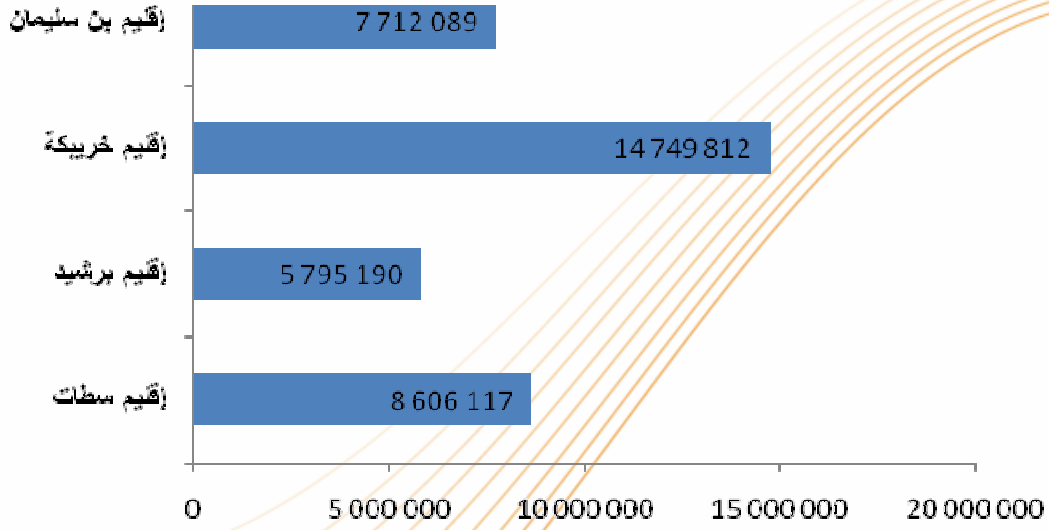
#### إنتاج، استهلاك وتوزيع الماء الصالح للشرب بجهة الشاوية ورديفة (بالمتر مكعب) سنة 2011

الإقليم	الإنتاج	الاستهلاك	التوزيع
سطات	8690337	1408580	8606117
برشيد	6032815	4529506	5795190
خريبكة	6918637	9535641	14749812
بنسليمان	8030930	5007509	7712089
<b>الجهة</b>	<b>29.672.719</b>	<b>20.481.236</b>	<b>36.863.208</b>

المصدر : النشرة الاحصائية لجهة الشاوية ورديفة 2012-ONEP-



## توزيع الماء الصالح للشرب بجهة الشاوية ورديغة سنة 2011



حسب إحصاء 2004، بلغت نسبة الأسر المزودة بالماء الصالح للشرب بالوسط الحضري للجهة 84,2 % بينما يظل التزود في الوسط القروي ضعيفا جدا بنسبة 3,4 % فقط إذ تظل هاته النسبة بعيدة كل البعد عن الطموحات المزمع تحقيقها في هذا المجال.

### 6.IV. التمدن والإسكان

لقد عرفت الجهة تمدا سريعا خصوصا بعد التحولات الاقتصادية التي عرفتتها في السنين الأخيرة خصوصا في الميدان الصناعي، إذ ارتفعت نسبة التمدن بالجهة من 33,1 % سنة 1982 إلى 39 % سنة 1994 لتصل إلى 47,3 % سنة 2004، في حين تصل هذه النسبة إلى 55,1 % على المستوى الوطني.

#### تطور نسبة التمدن بالجهة (ب%)

2004	1994	1982	
47,3	39	33,1	الجهة
55,1	51,4	42,8	المملكة

المصدر: إحصاءات 1982-1994-2004

ويرجع هذا التطور السريع لنسبة التمدن إلى الهجرة القروية نحو المدن بسبب الوضع الاقتصادي والبحث عن الشغل بالمدن و تركز السكان بالمناطق المجاورة للقطب الاقتصادي مدينة الدار البيضاء. كما أن إعادة التقسيم الإداري لسنة 1992 ثم لسنة 2009 لعبا دورا مهما حيث تحولت بعض الجماعات القروية إلى جماعات حضرية. وهكذا، أصبحت الجهة تضم 19 بلدية و4 مراكز حضرية (حسب التعريف الإحصائي).

### تطور السكان الحضريين لجهة الشاوية ورديغة (1994-2004)

T.A.A 2004/1994	2004	1994		
1,6	184204	156436		إقليم سطات
1,1	28492	25497	▪ بن أحمد	البلديات:
1,6	16222	13798	▪ البروج	
1,6	5025	4292	▪ لولاد	
0,2	9166	8950	▪ أولاد مراح	
1,9	117375	96883	▪ سطات	
0,5	3638	3455	▪ راس العين	المراكز الحضرية(*):
3,3	1890	1361	▪ كيسر	
0,9	2396	2200	▪ أولاد سعيد	
4,4	176777	114531		إقليم برشيد
4,9	92822	57387	▪ برشيد	البلديات:
1,3	19099	16805	▪ الكارة	
0,7	10748	10019	▪ أولاد عبو	
3,5	13687	9743	▪ سيدي رحال الشاطئ	
6,1	18626	10311	▪ حد السوالم	
7,8	21794	10266	▪ الدرورة	
1,0	332267	301690		إقليم خريبكة
1,5	42003	36107	▪ أبي الجعد	البلديات:
0,5	15041	14319	▪ بوجنيبة	
-0,9	10430	11432	▪ حطان	
0,9	167664	153122	▪ خريبكة	
1,2	86661	76977	▪ وادي زم	
0,7	10469	9734	▪ بولنوار	المراكز الحضرية(*):
2,5	89746	70013		إقليم بنسليمان
2,2	49569	40026	▪ بنسليمان	البلديات:
2,4	27028	21327	▪ بوزنيقة	
4,3	13148	8660	▪ المنصورية	

المصدر: إحصائي 1994 و 2004  
T.A.A: معدل النمو السنوي  
(\*): حسب التعريف الإحصائي

وكننتيجة حتمية لهذا التزايد الديموغرافي بالحواضر، تتزايد عمليات التشييد والبناء وينتامي عدد المنعشين العقاريين، ففي سنة 2006 سجلت الجهة 14 تجزئة في طور الإنجاز تتكون من 5510 بقعة على مساحة إجمالية تقدر بمليون و 255 ألف متر مربع. ونشير هنا إلى أن 47,9 % من البقع توجد بإقليم خريبكة.

أما المشاريع المنجزة في هذا المجال فوصل عددها، سنة 2006، 11 تجزئة تضم 3421 بقعة، 36,7 % منها بإقليم خريبكة، 35,70 % بإقليمي سطات وبرشيد و 27,6 % بإقليم بنسليمان.

هذا بالإضافة إلى المشاريع المنجزة من طرف مؤسسة العمران حيث وصل عدد التجزئات المنجزة سنة 2006، 5 تجزئات بمجموع 4820 بقعة أما التجزئات التي لازالت في طور الإنجاز فعددها 8 تجزئات تضم 10192 بقعة. وفيما يخص عمليات البناء فإن الجهة عرفت، سنة 2011، تسليم 3274 رخصة بناء بقيمة متوقعة تصل إلى 1,14 مليار درهم مع تحديد عدد المساكن المزمع بناؤها في 7508 مسكنا.

#### **7.IV. ظروف سكن الأسر**

##### **1.7.IV. ظروف سكن الأسر بالوسط الحضري**

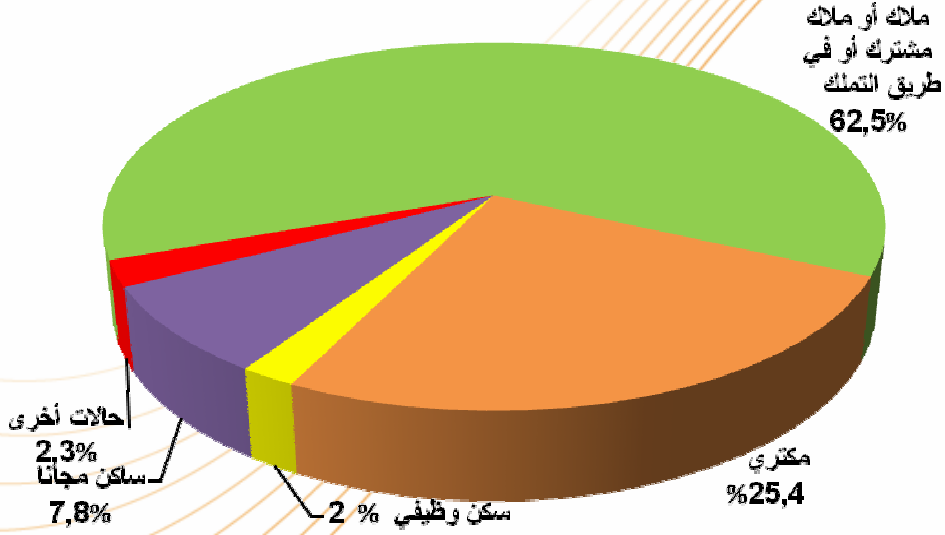
تمثل الأسر الحضرية 53,4 % من مجموع الأسر بالجهة وتتمتع بظروف سكن نسبيا أحسن من مثيلاتها بالوسط القروي.

وقد لوحظ حسب الإحصاء العام للسكان والسكنى 2004 أن 81,7 % من هذه الأسر الحضرية تعيش بدور مغربية، 4 % فقط تعيش بالعمارات، 3,4 % تعيش بالفيلات و 5,8 % تعيش في مساكن عشوائية.

أما من ناحية قدم المباني فإن 8,7 % من الأسر تعيش في مساكن يتجاوز عمرها 50 سنة و 50,4 % من هذه الأسر تعيش في مساكن يقل عمرها عن عشرين سنة و 40,9 % من هذه الأسر تعيش في مساكن يتراوح عمرها ما بين 20 و 50 سنة.

وتصل نسبة الأسر المالكة لمساكنها كلياً أو جزئياً وكذلك الأسر التي هي في طور تملك المسكن إلى 62,5%. أما المكثرون فيمثلون 25,4% من مجموع الأسر الحضرية.

#### صفة حيازة المسكن بجهة الشاوية وريغة (الوسط الحضري) سنة 2004



وفيما يخص التجهيزات المنزلية الأساسية فإن أكثر من 84% من هذه الأسر مرتبطة بشبكة توزيع الماء الصالح للشرب والكهرباء ومساكنها مزودة بمطبخ ومرحاض و37,5% فقط من هذه الأسر مساكنها مزودة بحمام عصري. وبالنسبة للتزود بالماء الصالح للشرب فإن 41,6% من الساكنة غير المرتبطة بشبكة التوزيع تلجأ إلى السقايات العمومية و33% منها تستعمل مياه الآبار لسد حاجياتها من هذه المادة الحيوية. وبالنسبة للأسر غير المرتبطة بشبكة توزيع الكهرباء فإن 40,4% منهم يستعملون الشمع والقنديل و32,1% منهم يستعملون الإنارة بالغاز. أما بخصوص تصريف المياه المستعملة فإن 84% من الأسر مرتبطة بالشبكة العمومية للتطهير السائل.

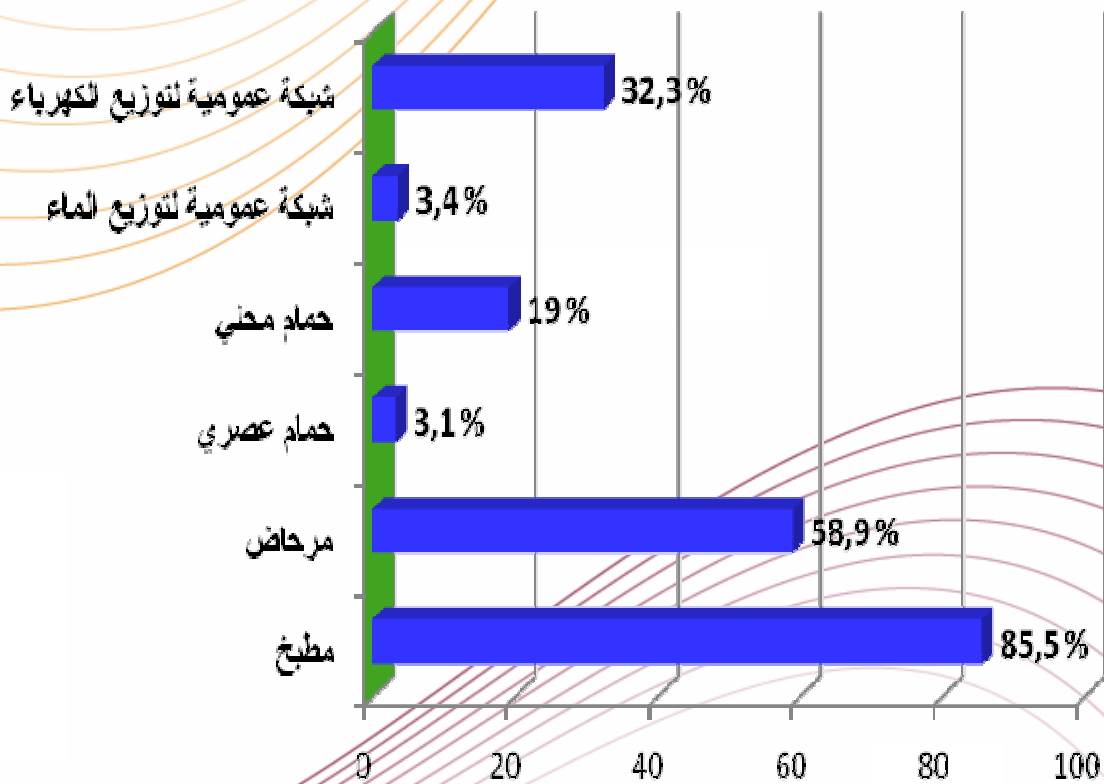
#### 2.7.IV. ظروف سكن الأسر بالوسط القروي

تمثل الأسر القروية 46,6% من مجموع أسر الجهة، ويغلب على نوع السكن الذي تقطن به الطابع القروي إذ أن 79,5% من هذه الأسر تعيش في مسكن قروي فيما يقطن

9,6% من هذه الأسر بدار مغربية و7,8% تعيش في مساكن بدائية أو دور صفيح. وتتسم هذه المساكن بالقدم حيث إن 65,9% من الأسر تعيش بمساكن عمرها يزيد عن 20 سنة. ونشير إلى أن 86% من هذه الأسر مالكة لمساكنها، 32,3% تستفيد من الشبكة العمومية للكهرباء، 3,4% تستفيد من شبكة توزيع الماء الصالح للشرب و85,5% تتوفر على مطبخ. وبالنسبة للأسر الغير مرتبطة بشبكة الماء الشروب، فإن 84,6% منها تلجأ للآبار. أما الأسر الغير مرتبطة بشبكة توزيع الكهرباء فتستعمل بنسبة 84,8% الشمع والقنديل والإنارة بالغاز. أما تصريف المياه المستعملة، فإن 45,5% من الأسر بالوسط القروي تستعمل الحفر الصحية.

### نسبة الأسر المجهزة بمساكنها بالتجهيزات المنزلية الأساسية (بالوسط القروي)

لجهة الشاوية ورديغة سنة 2004





## مؤشرات ظروف سكن الأسر بالجهة (%)

### حسب الإحصاء العام للسكان و السكنى 2004

المجموع	قروي	حضري	المؤشرات
			<b>نوع المسكن</b>
1,9	0,5	3,4	فيلا أو طابق فيلا
2,1	0,1	4,0	شقة في عمارة
4,8	4,0	5,6	دار مغربية تقليدية
40,6	5,6	76,1	دار مغربية عصرية
6,8	7,8	5,8	دار بدائية أو دور صفيح
40,7	79,5	1,2	مسكن قروي
3,1	2,4	3,9	حالات أخرى
			<b>صفة الحيازة</b>
74,3	86,0	62,5	ملاك أو ملاك مشترك أو في طريق التملك
13,1	0,9	25,4	مكتري
1,7	1,3	2,0	سكن وظيفي
8,5	9,1	7,8	ساكن مجانا
2,5	2,7	2,2	حالات أخرى
			<b>عمر المسكن</b>
19,1	15,1	23,2	أقل من 10 سنوات
23,0	19,0	27,2	10 إلى أقل من 20 سنة
38,3	35,7	40,9	20 إلى أقل من 50 سنة
19,6	30,2	8,7	50 سنة و أكثر
			<b>تجهيزات المسكن</b>
86,7	85,5	87,9	مطبخ
76,1	58,9	93,6	مرحاض
20,2	3,1	37,5	حمام عصري
11,2	19,0	3,3	حمام محلي
43,5	3,4	84,2	شبكة عمومية لتوزيع الماء
60,7	32,3	89,6	شبكة عمومية لتوزيع الكهرباء
			<b>مصدر الماء للمسكن غير مرتبط بشبكة الماء</b>
77,4	84,6	33,0	ماء البئر
5,2	5,5	3,4	ماء العين
13,9	9,4	41,6	سقاية
2,2	1,5	6,6	حالات أخرى
			<b>مصدر الإنارة في المسكن غير مرتبط بشبكة الكهرباء</b>
0,3	0,3	0,2	إنارة بالبنترول
38,4	39,3	32,1	إنارة بالغاز
53,5	55,5	40,4	قنديل الشموع
11,4	12,8	2,1	الطاقة الشمسية
0,8	0,8	0,8	مولد الكهرباء
0,9	0,4	4,0	حالات أخرى
			<b>طريقة تصريف المياه المستعملة</b>
42,1	0,7	84,0	شبكة عمومية
26,4	45,5	7,0	حفرة صحية
6,1	11,4	0,8	بئر مفقودة
25,4	42,4	8,2	حالات أخرى

المصدر: الإحصاء العام للسكان و السكنى 2004

## خلاصة

يمكن القول إن حصيلة الجهود التنموية التي بذلت ولا زالت تبذل على صعيد الجهة تبقى حصيلة إيجابية، إذ تظهر المعطيات الإحصائية المتوفرة أن الجهة مندمجة في مسار التنمية الاقتصادية والاجتماعية الذي تعرفه المملكة بقيادة جلالة الملك محمد السادس نصره الله ولا تسجل المؤشرات التنموية تفاوتات ذات دلالة في مستواها جهويا ووطنيا. إلا أنه واعتبارا لطاقتها البشرية ومؤهلاتها الاقتصادية وبحكم موقعها الجغرافي الاستراتيجي المجاور لأكبر قطب اقتصادي بالمملكة: جهة الدار البيضاء الكبرى وكصلة وصل بين العاصمة الاقتصادية وجهات جنوب و وسط البلاد، يمكن لجهة الشاوية وريديغة أن تحسن من مستوى مؤشرات التنمية البشرية، الاقتصادية والاجتماعية.

وانطلاقا من هذه المنوغرافية تتجلى بعض مجالات العمل التي يمكن أن تساهم في دعم المسار التنموي بالجهة والتي يمكن تلخيصها في المحاور التالية:

### المحور الاقتصادي

♦ **القطاع الفلاحي:** لازال القطاع الفلاحي الركيزة الأساسية في الاقتصاد الجهوي سواء على مستوى التشغيل أو على مستوى مداخيل الأسر، إلا أن هذا القطاع يتميز بهشاشة كبيرة إذ يبقى رهينا للأحوال الجوية، الطرق التقليدية في عملية الإنتاج وكذا عدم ملاءمة بعض فروعها للظروف المناخية للجهة. ويشكل "مخطط المغرب الأخضر" فرصة سانحة لتطوير هذا القطاع بالجهة من خلال توسيع المساحات السقوية، تحويل الفروع ذات المردودية الضعيفة والغير ملائمة لمناخ الجهة الجاف إلى فروع جديدة خصوصا بالمناطق الداخلية للجهة و يتعلق الأمر بدعم قطاع تربية المواشي والأشجار المثمرة.

♦ **القطاع الصناعي:** لا تزال مساهمة القطاع الصناعي في الاقتصاد الجهوي دون المستوى المطلوب رغم أهميتها إذ أن القطاع لا يشغل إلا 8,54% من الساكنة النشيطة المشتغلة بالجهة. كما يتميز بضعف الاستثمارات والتمركز في محيط مدينة الدار البيضاء بالإضافة إلى ظاهرة " وفيات الشركات" الكثيرة. ولذلك يجب أن تتركز الجهود في هذا الميدان على الرفع من جاذبية الجهة، العمل على تحفيز الاستثمارات

لتستوطن المناطق الداخلية للجهة ومرافقة المقاولات التي تلاقي صعوبات في سيرها العادي حتى تتجاوز الأوقات الصعبة وتستمر في نشاطها الاقتصادي.

♦ **القطاع السياحي:** يعتبر القطاع السياحي من أضعف القطاعات الاقتصادية بالجهة وذلك رغم المؤهلات التي تزخر بها الجهة في هذا الميدان كالواجهة البحرية، الغطاء الغابوي، المآثر التاريخية والموسم الدينية والثقافية. ولذلك يجب الانكباب على هذا المجال وتوظيف كل المؤهلات لتطويره والعمل على الاستفادة من البرامج الوطنية الموجهة للقطاع السياحي.

### المحور الاجتماعي

على الصعيد الاجتماعي يجب مواصلة المجهودات المبذولة، وخصوصا في إطار المبادرة الوطنية للتنمية البشرية، بتسهيل الولوجية إلى خدمات الصحة والتعليم والتكوين المهني وذلك بالعمل في ثلاث اتجاهات: القرب، السعر والجودة، وتشكل الموارد البشرية إحدى العقبات التي يجب العمل على تجاوزها للاستجابة لحاجيات الساكنة. كما يتوجب العمل على تنويع اقتصاد العالم القروي بالجهة من خلال برنامج مندمج يعتمد على تكوين وتأطير العنصر البشري ودعم المشاريع الصناعية والخدماتية إضافة إلى الفلاحية وذلك لمواجهة الفقر والهشاشة والحد من الهجرة القروية.

### محور البنيات التحتية

تشكل البنيات التحتية الركيزة الأساسية للتطور الاقتصادي والاجتماعي، وتبقى حصيلة المجهودات التي بذلت في هذا الميدان على مستوى الجهة جد إيجابية. إلا أن الخصائص لا زال قائما مما يستدعي مواصلة العمل في إطار البرامج الوطنية الموجهة لهذا الغرض وتسريع وثيرة الإنجازات. وفي هذا الصدد يجب أن تتواصل الجهود في المجالات التالية:

♦ تحسين ظروف السكن، الولوجية إلى السكن والخدمات المرتبطة به ( الماء، الكهرباء والتطهير السائل) وذلك بالوسطين الحضري والقروي.

♦ توسيع وتحسين الشبكة الطرقية من خلال إحداث المزيد من الطرق المعبدة والمسالك القروية وتوسيع شبكة السكة الحديدية ورفع من جودة خدماتها.

♦ مواصلة إحداث البنيات الهيدرولوجية بالجهة وذلك لمواجهة الصعوبات التي قد تعترض التنمية الجهوية سواء في ميدان الماء الصالح للشرب أو في ميادين الفلاحة والصناعة.



المندوبية السامية للتخطيط  
HAUT-COMMISSARIAT AU PLAN  
[www.hcp.ma](http://www.hcp.ma)

المديرية الجهوية لسطات

3، حي سيدي بوعبيد، زنقة الأمير مولاي عبدالله ص.ب: 646 26000 - سطات -  
الهاتف : 05.23.40.41.82 الفاكس : 05.23.72.05.65  
E-mail : [settatplan@yahoo.fr](mailto:settatplan@yahoo.fr)