



المندوبية السامية للتخطيط

HAUT-COMMISSARIAT AU PLAN

# MONOGRAPHIE DE LA PREFECTURE DES ARRONDISSEMENTS AL FIDA MERS SULTAN

المديرية الجهوية للدار البيضاء

*DIRECTION REGIONALE DE CASABLANCA*



# PREAMBULE

*L'*apport des études monographiques au processus de la décentralisation et de la planification provinciale ou régionale est indéniablement considérable suite aux informations fournies sur les différents secteurs de l'activité socio-économique au niveau provincial et régional.

*D*e sa part, et pour contribuer au développement de la préfecture, la Direction Régionale du Plan du Grand Casablanca, relevant du Haut-commissariat au Plan, s'est engagée à l'élaboration des monographies régionale, préfectorale et provinciale, afin de mettre à la disposition des décideurs des statistiques fiables et actualisées.

*D*ans ce cadre, la présente monographie présente un travail assez synthétique de la préfecture des arrondissements d'Al Fida Mers Sultan, tout en mettant en évidence les potentialités, les atouts et éventuellement certaines contraintes entravant le développement de la préfecture.

*I*l s'agit de présenter la préfecture des arrondissements d'Al Fida Mers Sultan à travers les données des principaux aspects suivants:

- Démographique;
- Social;
- Economique;
- Infrastructures de base.

*L*a Direction Régionale du Plan du Grand Casablanca tient à remercier vivement tous les responsables ayant collaboré à la réalisation de cette monographie (Administrations, Organismes privés.....).

## *Introduction*

*La préfecture des arrondissements d'Al Fida Mers Sultan s'étend sur une superficie estimée à 7,44 Km<sup>2</sup>, soit près de 0,9% de la superficie totale de la région du Grand Casablanca. Cette préfecture concentre 9% de la population régionale.*

*Elle est caractérisée par sa densité élevée avec 46 684 habitants/km<sup>2</sup> contre 16 008 au niveau urbain de la région, et une baisse continue du taux d'accroissement de la population. Ce taux d'accroissement est passé de -0,6% entre 1982 et 1994 à -1,5% entre 1994 et 2004.*

*La proportion des personnes de 3<sup>ème</sup> âge (60 ans et plus) est passée de 8,1% à 10,5% entre 1994 et 2004. En revanche, le nombre moyen d'enfants par femme dans la préfecture était de 1,5 en 2004 contre 1,9 en 1994.*

*Environ 10% des personnes âgées de 15 ans et plus sont en situation de désunion soit par veuvage soit par divorce.*

*Le taux d'activité de cette Préfecture s'est chiffré à 43,7% en 2004 contre 42,1% en 1994. Près de 62% des actifs étaient des salariés et 23% pour les indépendants.*

*Le taux d'analphabétisme s'est élevé à 24,4% en 2004 contre 29,7% en 1994. En parallèle, près de 91% des enfants de la préfecture âgés de 7 à 13 ans étaient inscrits à l'école en 2004, et 73,3% de la population âgée de 10 ans et plus avaient au moins le niveau fondamental.*

*En 2009/10, l'effectif des élèves scolarisés dans les établissements primaires, est de 22 680 inscrits dont 28% sont inscrits dans le secteur privé.*

*Concernant l'enseignement secondaire collégial, il reçoit 14 397 élèves dont 50% sont des filles contre 44% au niveau national en 2009/10. Pendant la même année, le nombre d'élèves scolarisés dans les établissements d'enseignement secondaire qualifiant s'établit à 13 057.*

*En matière de la santé, la préfecture comptent 385 lits en 2009, soit en moyenne un lit pour 900 habitants. Par ailleurs, le nombre d'habitants par médecin est de 1 400 contre 1 600 au niveau national.*

*Au niveau d'infrastructure sportive, la préfecture compte 49 terrains de différentes disciplines sportives en 2009.*

*En 2009, la préfecture dispose de 2 maisons de jeunes d'une capacité de 1 880 personnes, 2 jardins d'enfants et 2 foyers féminins.*

*Le parc logement de la préfecture est estimé à 73 004 unités en 2004. Sur l'ensemble de ce parc, près de 12,3% des logements sont vacants.*

*Environ 45,2% des ménages de cette préfecture résident dans des logements ayant un âge de 50 ans et plus.*

*En 2004, près de 96% des ménages de la préfecture disposaient de l'électricité dans leurs logements contre près de 95% en 1994, et près de 92,2% des ménages disposaient de l'eau potable.*

*Le secteur de l'artisanat est très développé dans la préfecture d'El Fida Mers Sultan, son évolution est historique. Ce secteur continue à jouer un rôle important dans l'emploi, la production et les exportations.*

*En termes de perspectives, la situation géographique de cette préfecture encourage le développement du secteur financier, vue d'une part qu'elle constitue le prolongement du centre ville de Casablanca et d'autre part, l'existence des unités importantes d'activités commerciales.*

---

---

# PREMIERE PARTIE

---

---

## MILIEU NATUREL ET HUMAIN

---

---

# 1- MILIEU NATUREL

---

---

## 1-1- Situation géographique

La Préfecture des arrondissements d'Al Fida Mers Sultan est située au centre de l'agglomération casablancaise, capitale économique du Maroc. Ses limites géographiques sont:

- ☛ La préfecture des arrondissements de Casablanca Anfa au Nord et à l'Ouest;
- ☛ Les préfectures des arrondissements d'Aïn Chock, de Ben M'sick et de Moulay Rachid Sidi Otheman au sud;
- ☛ La préfecture des arrondissements d'Aïn Sebaa Hay Mohammadi à l'Est.

## 1-2- Superficie

Cette préfecture s'étend sur une superficie estimée à 7,44 Km<sup>2</sup>, soit près de 0,9% de la superficie de la région du Grand Casablanca.

## 1-3- Densité

La densité moyenne s'élève à 46 684 habitants/km<sup>2</sup>. Cette densité est variable d'un arrondissement à l'autre.

### *Population de la préfecture par arrondissements*

Collectivité territoriale	Année 2010			
	Population <sup>1</sup>	Ménages <sup>1</sup>	Superficie <sup>2</sup> En km2	Densité hab./km2
<b>Total Préfecture</b>	<b>347 329</b>	<b>75 394</b>	<b>7,44</b>	<b>46684</b>
<b>Arrondissement AL Fida</b>	<b>196 505</b>	<b>40 972</b>	<b>3,79</b>	<b>51848</b>
<b>Arrondissement Mers Sultan</b>	<b>150 824</b>	<b>34 422</b>	<b>3,65</b>	<b>41322</b>
<b>Total Région</b>	<b>3 818 700</b>	<b>800 399</b>	<b>1 140,5</b>	<b>3 348</b>
<b>Population Urbaine</b>	<b>3 646 877</b>	<b>766 042</b>	<b>227,8</b>	<b>16 008</b>
<b>Population Rurale</b>	<b>171 823</b>	<b>34 357</b>	<b>912,7</b>	<b>188</b>

Source: (1) Projections démographiques - CERED  
(2) Agence Urbaine de Casablanca

---

---

## **2- DECOUPAGE ADMINISTRATIF**

---

---

La préfecture d'Al Fida Mers Sultan a vu le jour suite au découpage du 14 octobre 1985.

Le découpage communal de 1992 a instauré dans cette préfecture quatre communes urbaines à savoir :

- La commune urbaine d'AL Fida,
- La commune urbaine de Mers Sultan,
- La commune urbaine d'Al Idrissia,
- La commune urbaine de Bouchentouf.

Le 10 décembre 2003, le décret n° 2.03.527 modifiant et complétant le dahir n° 1.59.351 du 1er jourmada II 1379 (2 décembre 1959) relatif à la division administrative du Royaume, a donné lieu à la création de la préfecture des arrondissements d'Al Fida Mers Sultan dont relèvent deux arrondissements :

- ☞ L'arrondissement Mers Sultan (ex- communes urbaines de Mers Sultan et Bouchentouf,
- ☞ L'arrondissement Al Fida (ex-communes urbaines Al Fida et Al Idrisside).

---

---

## 3- MILIEU HUMAIN

---

---

### 3- 1- Population et ménages

#### 3-1-1- Population

En 2010, la population de la préfecture est estimée à 347 329 <sup>(3)</sup> personnes, soit près de 9 % de la population régionale. En 2004, année du dernier Recensement Général de la Population et de l'Habitat, cette préfecture comptait 332 682 habitants contre 386 700 en 1994.

La baisse continue de la population que la préfecture connaissait entre 1982 et 2004, est due principalement, d'une part, au relogement hors de la préfecture des ménages affectés par les inondations des années quatre vingt dix du dernière siècle, et d'autre part, au départ des personnes constituant leurs propres ménages hors du territoire de cette préfecture.

*Evolution de la population de la préfecture  
et de la Région du Grand Casablanca*

Année	Nombre d'habitants		
	Préfecture	Région	Préf / Région (%)
1982	414 422	2 470 434	16,8
1994	386 700	3 126 785	12,4
2004	332 682	3 631 061	9,2
2010 <sup>3</sup>	347 329	3 818 700	9,1

Source : RGPH 1960, 1971, 1982, 1994 et 2004

#### 3-1-2- Ménages

En 2004, la préfecture comptait 72 244 ménages engendrant ainsi une taille moyenne de 4, 6 personnes par ménage.

En gardant cette même taille moyenne par ménage, le nombre de ménages de la préfecture, estimé à près de 75 400 en 2010, passerait à près de 78 700 ménages en 2015.

#### 3-1-3- Perspectives démographiques

La préfecture des arrondissements d'Al Fida Mers Sultan est caractérisée par une baisse continue du taux d'accroissement de la population. Ce taux d'accroissement est passé de -0,6% entre 1982 et 1994 à -1,5% entre 1994 et 2004.

Vue l'activité de construction assez importante que la préfecture connaît ces dernières années, suite d'une part notamment, à la transformation de l'ancienne zone industrielle située dans le quartier de la Girande à une zone d'habitat, et d'autre part,

---  
(3) Projections démographiques - C.E.R.E.D.



à l'autorisation des habitants de certains quartiers de la reconstruction de leurs logements vétustes, le taux d'accroissement connaîtrait un accroissement positif évalué à 0,2% sur la période 2004 - 2015.

Ainsi, la population de la préfecture passerait de 332 682 habitants en 2004 à près de 347 300 en 2010 pour atteindre 362 573 en 2015.

**Projections de la population par arrondissements  
de la préfecture**

Collectivité territoriale	2004		2010		2015	
	Population	%	Population	%	Population	%
Arrondissement Al Fida	186 754	56,1	196 505	56,6	206 337	56,9
Arrondissement Mers Sultan	145 928	43,9	150 824	43,4	156 236	43,1
Préfecture	332 682	100	347 329	100	362 573	100
Total Région	3 631 061	/	3 818 700	/	4 007 900	/

Sources : R.G.P.H. 2004

Projections Démographiques -CERED

### 3-2- Caractéristiques démographiques

La préfecture des arrondissements d'Al Fida Mers Sultan est totalement urbaine.

Avec près de 347 300 habitants, cette préfecture concentre 9,1% de la population urbaine de la région en 2010.

#### 3-2-1 - Population par sexe et âge

En 2004, la population de la préfecture était composée de 49% d'hommes et 51% de femmes.

La population de la préfecture est beaucoup moins jeune que la population urbaine nationale. Près de 21,2% des personnes sont âgées moins de 15 ans et 48,6% ont moins de 30 ans contre respectivement 38,4% et 57% au niveau national.

**Répartition de la population  
par sexe et groupes d'âge (en%)**

Groupes d'âge	1994			2004		
	Masculin	Féminin	Ensemble	Masculin	Féminin	Ensemble
Moins de 15 ans	26,0	25,4	25,7	21,8	20,6	21,2
15 à 59 ans	66,3	66,0	66,1	69,0	67,6	68,3
60 ans et plus	7,7	8,5	8,1	9,2	11,7	10,5
Total	100,0	100,0	100,0	100	100	100

Sources : R.G.P.H. 1994 et 2004

Parallèlement, on assiste à un vieillissement relatif de la population. La proportion des personnes de 3<sup>ème</sup> âge (60 ans et plus) a enregistré une augmentation de 2,4 points entre 1994 et 2004 en passant de 8,1% à 10,5% contre respectivement 6,5% et 7,8% au niveau de la région.

La structure par âge montre également que les enfants d'âge préscolaire et scolaire (5 – 14 ans) représentent 14,6% de la population, et celle en âge d'activité (15-59 ans) constitue 68,3% contre 66,1% en 1994.

**Structure de la population selon les grands groupes d'âge  
( en % )**

Groupe d'âge	Arrondissement Al Fida	Arrondissement Mers Sultan	Total Préfecture	Total Région
Moins de 15 ans	21,3	21,1	21,2	25,9
15 à 59 ans	68,5	67,9	68,3	66,3
60 ans et plus	10,2	10,9	10,5	7,8
Total	100	100	100	100

*Source : RGPH 2004*

### 3-2-2 - Etat matrimonial

Parmi les personnes âgées de 15 ans et plus, près de 46% sont célibataires, 44% sont mariés et 10% sont en situation de désunion soit par veuvage soit par divorce.

Il y' a lieu de noter que le taux de célibat a été marqué par une tendance à la baisse entre 1994 et 2004 en passant de 46,9% à 45,7%.

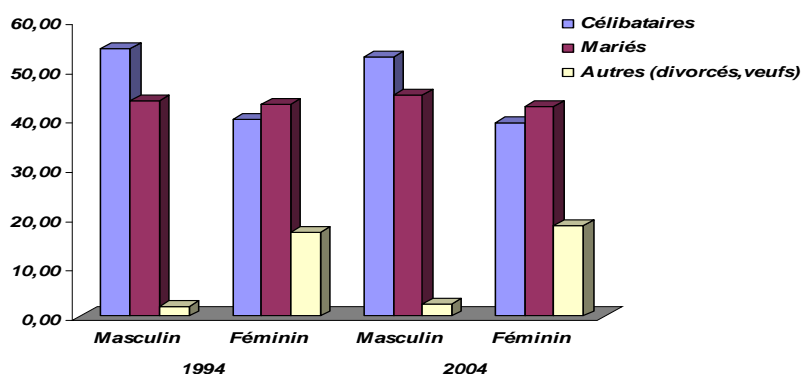
**Evolution de la population âgée de 15 ans et plus  
selon l'état matrimonial entre 1994 et 2004 (en%)**

Etat matrimonial	1994			2004		
	Masculin	Féminin	Total	Masculin	Féminin	Total
Célibataires	54,3	40,0	46,9	52,6	39,2	45,7
Mariés	43,7	43,1	43,4	44,9	42,5	43,7
Autres (divorcés, veufs)	2,0	17,0	9,6	2,5	18,4	10,6

*Sources : R.G.P.H. 1994 et 2004*

Chez les hommes, la proportion des célibataires se situe à 52,6% contre 39,2% chez les femmes. Différence qui pourrait être expliquée pour l'essentiel par un mariage plus tardif chez les premiers que chez les secondaires. En revanche, le statut des personnes veuves ou divorcées concerne beaucoup plus les femmes (18,4%) que les hommes (2,5%).

**ETAT MATRIMONIAL (%)**



L'examen de l'âge moyen au premier mariage selon le sexe montre que les hommes se marient en moyen 5 ans plus tard que les femmes.

### 3-2-3 – Fécondité

Le nombre moyen d'enfants par femme dans la préfecture en 2004 était de 1,5 contre 1,9 en 1994. Ce taux n'atteint même pas le niveau requis (2,1) pour le renouvellement des générations. Il est également inférieur à celui calculé pour la région (1,9)

#### *Indice Synthétique de fécondité 2004*

<i>Collectivité territoriale</i>	<i>Taux</i>
<i>Arrondissement Al Fida</i>	<i>1,5</i>
<i>Arrondissement Mers Sultan</i>	<i>1,4</i>
<i>Préfecture</i>	<i>1,5</i>
<i>Région</i>	<i>1,9</i>

*Sources : R.G.P.H. 2004*

### 3-3- Caractéristiques socio- économiques

#### 3-3-1- Analphabétisme et éducation

##### a) Analphabétisation

En 2004, 70 000 personnes habitants âgés de 10 ans et plus ont déclaré ne pas savoir ni lire ni écrire. Le taux d'analphabétisme s'est élevé à 24,4% en 2004 contre 29,7% en 1994.

Selon le sexe, on constate que la proportion d'analphabétisme était deux fois plus importante chez les femmes que chez les hommes, soit respectivement 33,3% et 15,0%.

#### *Situation comparative du taux d'analphabétisme (%)*

<i>Collectivité</i>	<i>Année 2004</i>		
	<i>Masculin</i>	<i>Féminin</i>	<i>Ensemble</i>
<i>Arrondissement Al Fida</i>	<i>15.1</i>	<i>32.7</i>	<i>24.1</i>
<i>Arrondissement Mers Sultan</i>	<i>14.8</i>	<i>34.1</i>	<i>24.8</i>
<i>Préfecture</i>	<i>15,0</i>	<i>33,3</i>	<i>24,4</i>
<i>Région</i>	<i>18,80</i>	<i>40,10</i>	<i>29,70</i>

*Source: R.G.P.H de 2004.*

En comparaison avec le reste de la région, la préfecture est mieux placée dans ce domaine. En 2004, les analphabètes au niveau de la préfecture représentaient près de 24% de la population contre 30% au niveau régional.

##### b- Scolarisation des enfants

Le système d'enseignement a connu une croissance remarquable depuis l'indépendance suite aux efforts déployés par les pouvoirs publics, efforts axés sur l'expansion des structures d'accueil et d'éducation.

Dans ce cadre, près de 91% des enfants de la préfecture âgés de 7 à 13 ans étaient inscrits à l'école en 2004 contre 89,7% en 1994.

**Taux de scolarisation  
selon les arrondissements de la préfecture (%)**

Collectivité territoriale	Masculin	Féminin	Ensemble
Arrondissement Al Fida	91,4	90,6	91,0
Arrondissement Mers Sultan	91,4	91,2	91,3
Préfecture	91,4	90,9	91,1

*Source: R.G.P.H de 2004*

### c- Niveau d'instruction

La répartition de la population âgée de 10 ans et plus selon le niveau d'étude montre que 24,4% n'avaient aucun niveau de formation en 2004, et 73,3% avaient au moins le niveau fondamental.

Ces proportions, au niveau de la région, étaient respectivement de l'ordre de 25,1% et 73,0% en 2004.

**Evolution de la population selon le niveau  
d'instruction**

Niveau d'étude	1994		2004	
	Préfecture	Région	Préfecture	Région
Néant	36,8	39,3	24,4	25,1
Pré-scolaire	4,4	3,8	2,2	1,9
Primaire et Secondaire 1 et 2	53,6	51,3	64,3	63,9
Supérieur	5,1	5,5	9,0	9,1
Total	100	100	100	100

*Source: R.G.P.H de 2004*

### 3-3-2- Activité et chômage

#### a- Population active

Sur un total de 332 582 personnes recensées dans la préfecture, on a compté 145253 personnes actives et 187 329 personnes inactives. Près de 68% de la population actives sont de sexe masculin.

**Evolution de la population active  
de la préfecture**

	1994			2004		
	Masculin	Féminin	Total	Masculin	Féminin	Total
Population active	110180	51720	161900	98189	47064,0	145253
Population inactive	78440	144330	222770	64777	122552,0	187329
Total	188620	196050	384670	162966	169616	332582 <sup>4</sup>

*Source: R.G.P.H de 1994 et 2004*

#### b- Taux d'activité

En 2004, 43,7% de la population de la préfecture était active contre 42,1% en 1994. Ce taux était de 60,3% chez les hommes et n'était que de 27,7% chez les femmes contre respectivement 58,4% et 26,4% en 1994.

Le taux d'activité de cette préfecture observé en 2004 (43,7%) était supérieur à celui enregistré au niveau de la région (40,9%) et largement inférieur au niveau national (52,26%).

-----

(4) Cette baisse est due essentiellement au relogement hors de la préfecture des ménages affectés par les inondations

### Evolution du taux d'activité

Collectivité territoriale	1994			2004		
	Masculin	Féminin	Total	Masculin	Féminin	Total
Arrondissement Al Fida	57,7	24,8	41,4	60,1	26,6	43,1
Arrondissement Mers Sultan	58,8	28,38	43,95	60,4	29,2	44,4
Préfecture	58,4	26,4	42,1	60,3	27,7	43,7
Région	55,3	24,0	39,4	57,5	24,8	40,9
Maroc	51,5	13,4	32,3	77,5	28,5	52,6

Source: R.G.P.H de 1994 et 2004

### c- Situation dans la profession

La répartition des actifs (non compris les chômeurs qui n'ont jamais travaillé), selon la situation dans la profession, montre que le salariat du secteur privé prédominait au niveau de la préfecture en 2004 avec près de 62% des actifs contre 74% en 1994. Les indépendants constituait près de 23% de cette population contre 18,8% en 1994. A signaler également que le statut d'employeur variait entre 2,1% enregistré au niveau de l'arrondissement d'Al Fida et 2,6% au niveau de l'arrondissement de Mers sultan.

#### Répartition de la population active selon la situation dans la profession (%)

Situation dans la profession	Arrondissement					
	Mers Sultan			Al Fida		
	Masculin	Féminin	Total	Masculin	Féminin	Total
Employeur	3.4	1.0	2.6	2.6	0.9	2.1
Indépendant avec local	10.3	2.9	7.9	15.7	3.8	12.3
Indépendant à domicile	0.9	3.9	1.9	0.7	3.9	1.6
Indépendant ambulant	15.7	6.4	12.7	11.3	4.2	9.2
Salarié secteur public	10.1	11.6	10.6	9.3	11.9	10.0
Salarié secteur privé	57.6	72.1	62.3	57.6	72.9	62.0
Aide familial	1.3	1.4	1.4	1.8	1.4	1.6
Apprenti	0.8	0.6	0.7	1.1	1.0	1.1
Total	100	100	100	100	100	100

Source: R.G.P.H de 2004

### d- Chômage

Selon l'Enquête National sur l'emploi de 2009, le taux de chômage s'établit à 11,8% en milieu urbain de la région. Les femmes actives restent les plus vulnérables au chômage puisque leur taux de chômage est de 13,4% contre 11,3% pour les hommes.

Parallèlement, l'analyse du taux de chômage selon le niveau de diplôme permet de constater que les personnes dépourvues de diplômes restent les moins vulnérables. Le taux de chômage relatif à ces personnes se chiffre à 6,6% contre 16,1% et 12,5% respectivement chez les personnes possédant un diplôme de niveau moyen et celles ayant un diplôme de niveau supérieur. Les personnes dépourvues de diplôme s'insèrent plus facilement dans le marché de l'emploi par rapport aux diplômés qui sont généralement plus exigeants en termes d'opportunités d'emplois offertes.

---

---

## **PARTIE II**

---

---

# **SECTEURS SOCIAUX**

## **1 - EDUCATION NATIONALE**

A partir de septembre 1990, le système éducatif a connu une nouvelle approche. En effet, au lieu de 5 ans d'études primaires et 7 ans d'études secondaires, la durée des études a été subdivisée en un enseignement fondamental, d'une durée de 9 ans, et un enseignement secondaire, d'une durée de 3 ans.

### **1-1- Enseignement préscolaire**

Ce type d'enseignement est dispensé dans deux modes d'établissements :

- Les écoles coraniques qui constituent la forme de scolarisation la plus répandue. Il s'agit d'un enseignement de type traditionnel rénové,
- Les maternelles et les jardins d'enfants dont l'encadrement et l'équipement permettent d'assurer une formation basée sur des méthodes modernes.

Au titre de l'année scolaire 2009-2010, le nombre des inscrits à l'enseignement préscolaire se chiffre à 5 140 contre 5 648 en 2008-2009, soit une régression de 9%.

#### **Principaux indicateurs de l'enseignement préscolaire**

	<i>Année 2009-2010</i>		
	<i>Préfecture</i>	<i>Région</i>	<i>%</i>
<b>Etablissements</b>	<b>105</b>	<b>1725</b>	<b>6,1</b>
<b>Inscrits</b>	<b>5 140</b>	<b>96 507</b>	<b>5,3</b>
<b>Encadreurs</b>	<b>235</b>	<b>4 571</b>	<b>5,1</b>
<b>Salles</b>	<b>225</b>	<b>4 263</b>	<b>5,3</b>

Source : Annuaire statistique Régional du Grand Casablanca 2009

#### **1-1-1- Ecoles coraniques**

L'enseignement dans les écoles coraniques constitue l'essentiel de l'enseignement préscolaire avec près de 61,9 % du total des établissements de l'enseignement préscolaire de la préfecture en 2009/10. Cependant, le nombre des inscrits dans ces écoles a connu une régression de 16,1% en passant de 3 161 élèves en 2008/09 à 2 653 en 2009/10.

Cet enseignement se caractérise par un taux de féminité des inscrits de 49,5% et un taux d'encadrement de 21 élèves par enseignant.

#### **Répartition des élèves de l'enseignement coranique selon les arrondissements de la préfecture**

<i>Collectivité territoriale</i>	<i>Année 2009-2010</i>					
	<i>Nombre d'inscrits</i>	<i>Dont filles %</i>	<i>Nombre d'encadreurs</i>	<i>Elèves/ Encadreur</i>	<i>Etablissements</i>	<i>Salles utilisées</i>
<i>Arrondissement Al Fida</i>	1 943	49,0	95	20,5	49	94
<i>Arrondissement Mers Sultan</i>	710	50,7	30	23,7	16	27
<b>Préfecture</b>	<b>2 653</b>	<b>49,5</b>	<b>125</b>	<b>21,2</b>	<b>65</b>	<b>121</b>
<b>Région</b>	<b>49 275</b>	<b>49,3</b>	<b>1 981</b>	<b>24,9</b>	<b>1 057</b>	<b>2164</b>
<b>Préfecture / Région (%)</b>	<b>5,4</b>	<b>-</b>	<b>6,3</b>	<b>-</b>	<b>6,1</b>	<b>5,6</b>

Source : Annuaire statistique Régional du Grand Casablanca 2009

La répartition intra-préfecture, confirme la concentration de l'enseignement coranique dans l'arrondissement d'Al Fida avec 73,2% des élèves.

### 1-1-2– Enseignement préscolaire moderne privé

Le nombre des établissements de l'enseignement préscolaire moderne privé représente 22,9% du total des établissements de l'enseignement préscolaire de la préfecture. En 2009/10, l'effectif des inscrits se chiffre à 1 636 enfants, soit près de 4% du total des inscrits de la région, et une baisse de 11,1% par rapport à l'année scolaire 2008/09.

Cet enseignement se caractérise par un taux de féminité des inscrits de 49,2% et d'environ 22 élèves par enseignant.

#### *Elèves inscrits dans l'enseignement préscolaire moderne privé*

<i>Année 2009-2010</i>						
<i>Collectivité territoriale</i>	<i>Nombre d'inscrits</i>	<i>Dont filles %</i>	<i>Nombre d'encadreurs</i>	<i>Elèves/ Encadreur</i>	<i>Etablissements</i>	<i>Salles utilisées</i>
<i>Arrondissement Al Fida</i>	525	52,8	17	30,9	8	31
<i>Arrondissement Mers Sultan</i>	1 111	47,5	57	19,5	16	37
<i>Préfecture</i>	1 636	49,2	74	22,1	24	68
<i>Région</i>	41 317	48,2	2 358	17,5	517	1878
<i>Préfecture / Région (%)</i>	4,0	-	3,1	-	4,6	3,6

Source : Annuaire statistique Régional du Grand Casablanca 2009

### 1-1-3–Enseignement préscolaire moderne public

L'enseignement préscolaire moderne public continue de jouer son rôle avec 15,2% du total des établissements de l'enseignement préscolaire de la préfecture en 2009/10 contre 10,6% en 2008/09. Cet enseignement se concentre notamment dans l'arrondissement d'Al Fida (66,7%).

Par ailleurs, l'effectif des inscrits a connu une évolution de 31,5% entre 2008/09 et 2009/10.

Le nombre d'élèves par enseignant a atteint 24 au cours de l'année scolaire 2009/10.

#### *Elèves inscrits dans l'enseignement préscolaire moderne public*

<i>Année 2009-2010</i>						
<i>Collectivité territoriale</i>	<i>Nombre d'inscrits</i>	<i>Dont filles %</i>	<i>Nombre d'encadreurs</i>	<i>Elèves/ Encadreur</i>	<i>Etablissements</i>	<i>Salles utilisées</i>
<i>Arrondissement Al Fida</i>	568	47,5	23	24,7	11	23
<i>Arrondissement Mers Sultan</i>	283	43,8	13	21,8	5	13
<i>Préfecture</i>	851	46,3	36	23,6	16	36
<i>Région</i>	5915	50,1	232	25,5	151	221
<i>Préfecture / Région (%)</i>	14,4		15,5		10,6	16,3

Source : Annuaire statistique Régional du Grand Casablanca 2009



## 1-2– Enseignement primaire

Au titre de l'année scolaire 2009/10, le nombre des écoles primaires s'élève à 65 établissements composés de 789 classes et 1 222 salles.

Quant au nombre des inscrits, il se chiffre à 22 680, enregistrant ainsi une baisse de 5% par rapport à 2008-2009. La participation du secteur privé, au niveau de la préfecture, est assez remarquable avec 28,3% contre 18% au niveau régional.

### *Principaux indicateurs de l'enseignement primaire*

<i>Année 2009-2010</i>			
<i>Secteur</i>	<i>Public</i>	<i>Privé</i>	<i>Total</i>
<i>Ecoles</i>	42	23	65
<i>Inscrits</i>	16 268	6 412	22 680
<i>Encadreurs</i>	753	275	1 028
<i>Salles</i>	930	292	1 222
<i>Classes</i>	550	239	789

Source : Annuaire statistique Régional du Grand Casablanca 2009

### 1-2-1- Enseignement primaire public

Le nombre des inscrits dans l'enseignement primaire public s'élève à 16 268 élèves en 2009/10 contre 17 231 en 2008/09, soit une régression de 5,6%. Cet effectif représente 5,8% du total inscrit au niveau régional. Les filles inscrites dans ce cycle représentent 48,7% des inscrits dans la préfecture.

### *Elèves inscrits dans l'enseignement primaire public selon les arrondissements de la préfecture*

<i>Collectivité territoriale</i>	<i>Année 2009-2010</i>		
	<i>Nombre d'inscrits</i>	<i>Dont féminin (%)</i>	<i>Nouveaux inscrits (%)</i>
<i>Arrondissement Al Fida</i>	9 283	49,4	95,8
<i>Arrondissement Mers Sultan</i>	6 985	47,9	94,8
<i>Préfecture</i>	16 268	48,7	95,4
<i>Région</i>	282 229	48,6	91,4
<i>Préfecture / Région (%)</i>	5,8	-	-

Source : Annuaire statistique Régional du Grand Casablanca 2009

L'année scolaire 2009-2010 s'est caractérisée par 15 522 nouveaux inscrits, soit près de 6% des inscrits au niveau régional

Le corps enseignant du secteur public est passé de 768 enseignants en 2008/09 à 753 en 2009/10, soit une baisse de 2%. On compte en moyenne 22 élèves par enseignant. Quant au nombre d'élèves par classe, il est de l'ordre de 30 élèves durant l'année scolaire 2009/10. Selon le sexe, 69,7% du personnel enseignant sont des femmes contre 58,6% au niveau national.

**Effectifs des enseignants de l'enseignement  
primaire public**

Collectivité territoriale	Année 2009-2010		
	Nombre d'enseignants	Elèves / Enseignant	Elèves / Classe
Arrondissement Al Fida	445	21	30
Arrondissement Mers Sultan	308	23	30
Préfecture	753	22	30
Région	8 971	31	33
Préfecture / Région (%)	8,4	-	-

Source : Annuaire statistique Régional du Grand Casablanca 2009

Le taux de redoublement des élèves de l'enseignement primaire public enregistré au niveau de la préfecture est de 4,6% en 2009-2010 contre 8,6% au niveau de la région. Ce taux varie selon les niveaux d'études et demeure élevé en 1<sup>ère</sup> et 2<sup>ème</sup> année.

**Répartition des inscrits dans l'enseignement primaire public  
selon le niveau et l'ancienneté**

Années	Année 2009-2010		
	Total inscrits	Doublants	% des doublants
1 <sup>ère</sup> année	2333	155	6,6
2 <sup>ème</sup> année	2298	138	6,0
3 <sup>ème</sup> année	2710	132	4,9
4 <sup>ème</sup> année	3 121	109	3,5
5 <sup>ème</sup> année	2 802	80	2,9
6 <sup>ème</sup> année	3 004	132	4,4
Préfecture	16 268	746	4,6
Région	282 197	24 280	8,6
Préfecture / Région (%)	5,7	3,1	-

Source : Annuaire statistique Régional 2009

### 1-2-2- Enseignement primaire privé

L'enseignement primaire privé prend de plus en plus la relève dans la préfecture. En 2009-2010, l'effectif total des inscrits a atteint 6 412 élèves, représentant ainsi 28% du total de l'enseignement primaire au niveau de la préfecture et 5,1% du total privé régional.

Près de 64% des inscrits dans ce secteur se concentre dans l'arrondissement de Mers Sultan.

Concernant le corps enseignant du secteur privé, environ 87% de ce corps sont des enseignantes.

**Répartition des inscrits dans l'enseignement primaire  
selon les arrondissements de la préfecture**

Collectivité territoriale	Année scolaire 2009-2010		
	Total Des inscrits	Privé	% Privé
Arrondissement Al Fida	11 575	2 292	20
Arrondissement Mers Sultan	11 105	4 120	37
Préfecture	22 680	6 412	28
Région	407 880	125 651	31
Préfecture / Région (%)	5,6	5,1	-

Source : Annuaire statistique Régional du Grand Casablanca 2009

### 1-3- Enseignement secondaire collégial

L'infrastructure de l'enseignement secondaire collégial de la préfecture se compose de 23 collèges avec 556 salles, 440 classes, 23 bibliothèques et deux internats de capacité de 272 lits en 2009-2010.

Le total des inscrits dans les deux secteurs s'élève à 14 397 élèves contre 15494 l'année écoulée, accusant ainsi une régression de 7,1%. Environ 50% des inscrits sont des filles contre 44% au niveau national.

#### Principaux indicateurs de l'enseignement secondaire collégial

Secteur	Année 2009-2010		
	Public	Privé	Total
Collèges	17	6	23
Inscrits	13 767	630	14 397
Encadreurs	942	74	1 016
Salles	491	65	556
Classes	417	23	440
Internats :			
Lits	1	1	2
Lits	260	12	272
Bibliothèques	17	6	23

Source : Annuaire statistique Régional du Grand Casablanca 2009

#### 1-3-1-Enseignement secondaire collégial public

La préfecture dispose de 17 collèges publics groupant 491 salles et 417 classes au titre de l'année 2009-2010. Le nombre des inscrits dans le secteur public est de 13767 élèves contre 14 593 en 2008-2009, soit une baisse de 5,7%. Près de 51% des élèves sont de sexe féminin et d'environ 33 élèves par classe.

#### Répartition des inscrits dans l'enseignement secondaire collégial public selon les arrondissements

Collectivité territoriale	Nombre d'inscrits	Dont féminin %	Année 2009-2010
			Arrondissement / Préfecture
Arrondissement Al Fida	7 563	50,2	54,9
Arrondissement Mers Sultan	6 204	51,0	45,1
Préfecture	13 767	50,5	100
Région	178 790	49	-
Préfecture / Région (%)	7,7	-	-

Source : Annuaire statistique Régional du Grand Casablanca 2009

#### 1-3-2- Enseignement secondaire collégial privé

Le secteur privé renferme 630 élèves, soit près de 3% des inscrits à l'échelle régional. Environ 33% de ces inscrits sont des filles.

Ce secteur a enregistré une augmentation des inscrits de 30% par rapport à l'année scolaire 2008-2009.

*Répartition des inscrits dans l'enseignement  
secondaire collégial privé selon les arrondissements de la préfecture*

<i>Année 2009-2010</i>			
<i>Collectivité territoriale</i>	<i>Nombre d'inscrits</i>	<i>Dont féminin %</i>	<i>Arrondissement / Préfecture (%)</i>
<i>Arrondissement Al Fida</i>	268	39,9	42,5
<i>Arrondissement Mers Sultan</i>	362	27,9	57,5
<i>Préfecture</i>	630	33,0	100
<i>Région</i>	23 329	46,8	-
<i>Préfecture / Région (%)</i>	2,7	-	-

Source : Annuaire statistique Régional du Grand Casablanca 2009

En parallèle, près de 58% des inscrits du secteur privé se concentrent dans l'arrondissement de Mers Sultan.

### **1-4-Enseignement secondaire qualifiant**

Le nombre total des inscrits s'élève à 13 057 élèves contre 12 936 en 2008-09, soit une augmentation de près de 1%. Cet effectif est caractérisé par un taux de féminité de 51,2% contre 52,7% au niveau régional.

#### **1-4-1-Secteur public**

Pour l'année scolaire 2009-2010, l'infrastructure de ce cycle relatif au secteur public est composée de 9 lycées avec 440 salles (générales et scientifiques). Le nombre total de classes s'élève à 329. La préfecture dispose entre autre d'un internat d'une capacité de 124 lits et de 9 bibliothèques.

Concernant le nombre d'élèves inscrits dans ce secteur, il s'élève à 11 690 contre 11 321 en 2008-09, soit une augmentation de 3,3%.

*Répartition des inscrits dans l'enseignement  
secondaire collégial public selon les Arrondissement de la préfecture*

<i>Année 2009-2010</i>			
<i>Collectivité territoriale</i>	<i>Nombre d'inscrits</i>	<i>Dont féminin %</i>	<i>Arrondissement / Préfecture (%)</i>
<i>Arrondissement Al Fida</i>	7 584	56,1	64,9
<i>Arrondissement Mers Sultan</i>	4 106	46,7	35,1
<i>Préfecture</i>	11 690	52,8	100
<i>Région</i>	133 552	53,9	-
<i>Préfecture / Région (%)</i>	8,8	-	-

Source : Annuaire statistique Régional du Grand Casablanca 2009

Près de 65% des inscrits de ce secteur se localisent dans l'arrondissement d'Al Fida.

Cet enseignement est assuré par un corps d'enseignants estimé à 699 professeurs. En parallèle, le nombre moyen d'élèves par classe s'établit à 36 en 2009/10.

#### **1-4-2- Secteur privé**

L'infrastructure relative à cet enseignement se compose de 9 collèges, 82 salles et 19 classes.

Le nombre des inscrits dans le secteur privé s'élève à 1 367 dont 37,0% sont des filles, enregistrant ainsi une baisse significative de 15% par rapport à l'année scolaire 2008-2009. Ces inscrits représentent 6,6% du total des inscrits de la région.

**Répartition des inscrits dans l'enseignement  
secondaire collégial privé selon les arrondissements de la préfecture**

Collectivité territoriale	Nombre d'inscrits	Dont féminin %	2009-2010
			Arrondissement / Préfecture (%)
Arrondissement Al Fida	464	30,8	33,9
Arrondissement Mers Sultan	903	40,2	66,1
Préfecture	1 367	37,0	100
Région	20 818	44,9	-
Préfecture / Région (%)	6,6	-	-

Source : Annuaire statistique Régional du Grand Casablanca 2009

Il y'a lieu de noter également que 66,1% des inscrits dans ce secteur se trouvent dans l'arrondissement de Mers Sultan.

### 1-4-3- Admis aux examens du baccalauréat

Le nombre des admis aux examens du baccalauréat est de 2 295 bacheliers au cours de l'année 2009-2010 contre 1 812 en 2008-09, soit une évolution positive de 26,7 %.

**Evolution des admis  
aux examens du baccalauréat**

Années	2005-06	2006-07	2007-08	2008-09	2009-10
Préfecture	2 425	2 115	1 675	1 812	2 295
Région	18 063	18 214	15 231	17 599	22 299
Préfecture/Région (%)	12,8	12,2	8,3	10,2	10,3

Source : Annuaire statistique Régional du Grand Casablanca 2009

## 2 - FORMATION PROFESSIONNELLE

La finalité de la formation professionnelle est double. Il s'agit d'une part, de satisfaire les besoins des entreprises en cadres moyens et en main d'œuvre qualifiée, et d'autre part de favoriser l'insertion des jeunes issus de l'enseignement général dans la vie active et d'assurer leur promotion socio-professionnelle.

Au niveau de la préfecture des arrondissements d'Al Fida Mers Sultan, le système de formation professionnelle est marqué par la diversité de la formation, la multiplicité des promoteurs et des organes de coordination.

### 2-1- Infrastructure

Le secteur de la formation professionnelle, au niveau de la préfecture, dispose de 48 établissements, soit 10,5% du total des établissements de formation au niveau régional en 2009.

#### *Infrastructure de la formation professionnelle (Etablissements publics et privés)*

Collectivité territoriale	Année 2009/2010		
	Secteur		
	Public	Privé	Total
Préfecture	7	41	48
Région	80	379	459
Préfecture / Région (%)	8,6	10,8	10,5

Source : Délégation Régionale de la Formation Professionnelle

### 2-2- Effectifs en formation professionnelle

Le secteur public et le secteur privé ont formé près de 3 947 élèves stagiaires en 2009-2010 contre 4 273 en 2008-2009.

La part du secteur public est de 67,3% avec un taux de féminité de 62,9% contre respectivement 66,8% et 37,6% au niveau régional.

#### *Effectifs en formation dans le secteur public selon le niveau*

Collectivité territoriale	Spécialisation		Qualification		Technicien		Tech spécialisé		Total	
	2008-09	2009-10	2008-09	2009-10	2008-09	2009-10	2008-09	2009-10	2008-09	2009-10
Préfecture	25	0	330	256	1034	1 027	1 298	1 372	2 687	2 655
Région	1 026	886	9 148	9 521	10656	12 635	12799	13 886	33 629	36 928
Préfecture / Région (%)	2,4	0,0	3,6	2,7	9,7	8,1	10,1	9,9	8,0	7,2

Source : Délégation Régionale de la Formation Professionnelle

Quant au secteur privé, il a formé 1 292 élèves stagiaires contre 1 586 en 2008-2009, soit une forte régression de 18,5%.

*Effectifs en formation dans le secteur privé  
selon le niveau*

Collectivité territoriale	Année 2009/2010									
	Spécialisation		Qualification		Technicien		Tech spécialisé		Total	
	2008-09	2009-10	2008-09	2009-10	2008-09	2009-10	2008-09	2009-10	2008-09	2009-10
Préfecture	165	173	293	324	571	495	557	300	1 586	1 292
Région	2 475	1 740	3 154	2 748	9 482	9 500	4 654	4 343	19 765	18 331
Préfecture / Région (%)	6,7	9,9	9,3	11,8	6,0	5,2	12,0	6,9	8,0	7,0

Source : Délégation Régionale de la Formation Professionnelle

Concernant la formation selon le niveau pour les deux secteurs, il est à noter que le niveau technicien spécialisé occupe la première place avec 42,4%, suivi par les niveaux technicien et qualification avec respectivement 38,6% et 14,7%.

*Effectifs en formation selon le niveau et secteur*

Niveaux	Année 2009/2010			
	Public	Privé	Total	Part en %
Spécialisation	0	173	173	4,4
Qualification	256	324	580	14,7
Technicien	1 027	495	1 522	38,6
Tech spécialisé	1 372	300	1 672	42,4
<b>Total</b>	<b>2 655</b>	<b>1 292</b>	<b>3 947</b>	<b>100</b>

Source : Délégation Régionale de la Formation Professionnelle

## 2-3 - Evolution des effectifs en formation

L'effectif des stagiaires dans les deux secteurs public et privé a enregistré un taux de régression de 19,4% entre 2008/09 et 2009-2010. Cette baisse a concerné tous les niveaux de formation avec notamment un recul assez remarquable de 32,1% au niveau spécialisation.

*Evolution des effectifs de la formation  
professionnelle selon le niveau (%)*

Niveaux	Variation 2009/2010	
	Total	Privé
Spécialisation	-32,1	-21,8
Qualification	-24,6	-27,0
Technicien	-19,3	-53,1
Tech spécialisé	-16,5	-68,2
<b>Total</b>	<b>-19,4</b>	<b>-50,3</b>

Source : Délégation Régionale de la Formation Professionnelle

## 2-4- Filières de formation

### 2-4-1- Secteur public

Au niveau du secteur public, les filières de formation liées à la communication & audio visuel et l'hôtellerie- tourisme occupent la première position avec 74,8% des

élèves inscrits en 2009/2010 suivie par la filière liée à l'administration , gestion et commerce qui a accueilli 14,7% des élèves durant la même année.

**Formation professionnelle publique :**  
**Effectifs des élèves stagiaires selon les filières de formation**

*Année 2009/2010*

SECTEUR	Préfecture		Région		Total
	Total	1° A	1° A	2° A	
Administration Gestion et Commerce	433	278	4 494	3 307	7 801
Industrie agro-alimentaire	0	0	459	220	679
Agriculture et Pêche	0	0	140	172	312
Artisanat de Production	34	23	704	77	781
Assistance aux ménages	18	0	151	119	270
B.T.P.	0	0	2 625	841	3 466
Coiffure et Esthétique	51	32	257	115	372
Communications et Audio Visuel	1 112	665	754	485	1 239
I.M.M.E.	26	26	8 718	5 501	14 219
Informatique et Technologies d'info.	181	122	3 323	1 972	5 295
Paramédicale et Santé	0	0	30	25	55
Plasturgie	0	0	127	114	241
Textile- Habillement - Cuir	0	0	2 102	868	2 970
Hôtellerie - Tourisme	1 093	722	1 671	813	2 484
Transports	0	0	564	161	725
<b>Totaux</b>	<b>2 948</b>	<b>1 868</b>	<b>26 119</b>	<b>14 790</b>	<b>40 909</b>

Source : Annuaire statistique Régional du Grand Casablanca 2009

(\*) : y compris formation qualifiant

I.M.M.E. : Industries mécaniques, métallurgiques et électriques

## 2-4-2- Secteur privé

Au niveau du privé, les filières de formations liées à la santé occupent la première place avec 38,5% des élèves inscrits en 2009/2010, suivies par la coiffure et l'esthétique (25,9%).

**Formation professionnelle privée :**  
**Effectifs des élèves stagiaires selon les secteurs de formation**

*Année 2009/2010*

SECTEUR	Préfecture				Région			
	1° A	2° A	3° A	TOT	1° A	2° A	3° A	TOT
Administration, Gestion et Commerce	159	133	0	292	3 300	2 458	80	5 838
Artisanat de Production	5	0	0	5	5	0	0	5
Assistance aux ménages	0	0	0	0	26	0	0	26
B.T.P.	0	0	0	0	148	103	41	292
Coiffure et Esthétique	321	14	0	335	2 658	232	0	2 890
Communications et Audio Visuel	0	6	0	6	964	854	29	1 847
I.M.M.E.	0	0	0	0	404	304	0	708
Informatique et Technologies d'info.	38	29	0	67	1 121	832	39	1 992
Paramédicale et Santé	211	175	111	497	1 066	865	316	2 247
Textile - Habillement - Cuir	48	33	0	81	626	335	15	976
Hôtellerie - Tourisme	9	0	0	9	780	633	4	1 417
Transports	0	0	0	0	44	49	0	93
<b>Totaux</b>	<b>791</b>	<b>390</b>	<b>111</b>	<b>1 292</b>	<b>11 142</b>	<b>6 665</b>	<b>524</b>	<b>18 331</b>

Source : Annuaire statistique Régional du Grand Casablanca 2008

(\*) : y compris formation qualifiant

I.M.M.E. : Industries mécaniques, métallurgiques et électriques



## 2-5- Lauréats des établissements de formation

L'effectif des lauréats de la formation professionnelle a atteint 1 754 diplômés en 2008-2009 contre 1 474 en 2007-2008, soit une évolution positive de 19,0%. Cette augmentation a touché aussi bien le secteur public (28,8%) que le secteur privé (8,8%).

### *Lauréats de la formation professionnelle par niveau*

Niveau	2008-2009					
	Public		Privé		Ensemble	
	Total	Dont femmes	Total	Dont femmes	Total	Dont femmes
<i>Spécialisation</i>	20	20	129	101	149	121
<i>Qualification</i>	149	50	214	189	363	239
<i>Technicien</i>	289	127	268	221	557	348
<i>Tech spécialisé</i>	508	228	177	147	685	375
<i>Total</i>	966	425	788	658	1 754	1 083

Source : Annuaire statistique Régional du Grand Casablanca 2009

## 3 - SANTE

La santé d'une population constitue une préoccupation fondamentale dans toute société. Le niveau et la qualité dépendent, dans une large mesure, des infrastructures sanitaires et de l'encadrement médical et paramédical mis en œuvre.

### 3-1- Infrastructures sanitaires

En 2009, le patrimoine sanitaire de la préfecture se compose d'un hôpital général, 3 polycliniques, 3 cliniques privées et 15 centres de santé.

#### *Infrastructure sanitaire dans la préfecture*

Collectivité territoriale	Arrondissement Al Fida		Arrondissement Mers Sultan		Total Préfecture	
	Effectif	Nombre de lits	Effectif	Nombre de lits	Effectif	Nombre de lits
	<i>Année 2009</i>					
Hôpitaux généraux	1	250	-	-	1	250
Polyclinique CNSS	-	-	3	135	3	135
Cliniques privées	0	-	3	-	3	-
Centres de santé	8	-	7	-	15	-
<b>Total</b>	<b>9</b>	<b>250</b>	<b>13</b>	<b>135</b>	<b>22</b>	<b>385</b>

Source : Annuaire statistique Régional du Grand Casablanca 2009

Les établissements sanitaires publics dans la préfecture comptent 385 lits en 2009, soit en moyenne un lit pour 900 habitants contre près de 1 000 habitants au niveau régional. L'objectif des pouvoirs publics est d'atteindre un lit pour 300 personnes.

Le taux d'occupation moyen des lits est de 75,9% en 2009 contre 63,9% en 2008.

#### *Statistiques hospitaliers : Capacité du secteur public*

Collectivité territoriale	Capacité	
	2008	2009
<i>Préfecture</i>	242	205
<i>Région</i>	1 375	1374

Source : Annuaire statistique Régional du Grand Casablanca 2008 et 2009

En 2009, l'hôpital général de la préfecture a accueilli 15 706 malades contre 17 247 en 2008 soit une baisse de 8,9%. Quant au nombre des journées d'hospitalisation, il se chiffre à 56 823 contre 297 073 au niveau de la région.

La durée moyenne de séjour (rapport entre les journées d'hospitalisation et le nombre total des entrées) est de 3,6 jours en 2009 contre 3,3 en 2008.

#### *Les mouvements des malades dans l'hôpital général de la préfecture*

Indicateurs	2008	2009
<i>Entrées</i>	17 247	15 706
<i>Journées d'hospitalisation</i>	56 402	56 823
<i>Durée moyenne de séjour</i>	3,27	3,62
<i>Moyenne des entrées par jour</i>	47,25	43,03

Source : Annuaire statistique Régional du Grand Casablanca 2008 et 2009

### 3-2- Personnel médical et paramédical

L'existence des infrastructures sanitaires est nécessaire, mais ne suffisent pas à elles seules, pour améliorer l'offre des soins de santé. L'encadrement médical et paramédical s'avère primordial.

#### 3-2-1- Personnel médical

Le personnel médical dans la préfecture compte 129 médecins dans le secteur public et 110 dans le secteur privé; soit 7,4% du total de la région.

A l'échelle intra préfectoral, la répartition du personnel médical est marquée par une concentration des médecins dans l'arrondissement Al Fida avec 73,6%.

*Répartition du personnel médical  
selon le secteur*

Collectivité territoriale	Année 2009			
	Public	Privé	Total	Part
Arrondissement Al Fida	102	74	176	73,6
Arrondissement Mers Sultan	27	36	63	26,4
Préfecture	129	110	239	100
Région	1 016	2 225	3 241	119,0
Préfecture / Région (%)	12,7	4,9	7,4	-61,1

Source : Annuaire statistique Régional du Grand Casablanca 2009

La structure du personnel médical est caractérisée par une part assez importante de généralistes aussi bien dans le secteur privé que le secteur public.

Le nombre d'habitants par médecin est de 1 400. Cet encadrement demeure nettement inférieur à la moyenne nationale qui est d'un médecin pour près de 1 600 habitants.

#### 3-2-2- Personnel paramédical

L'effectif du personnel paramédical de la préfecture a atteint 220 en 2009 contre 1 810 au niveau régional.

*Evolution de la structure du personnel  
paramédical*

Spécialités	Année 2009					
	Arrondissement Al Fida		Arrondissement Mers Sultan		Total Préfecture	
	Effectif	%	Effectif	%	Effectif	%
Infirmiers Diplômés d'Etat (IDE)	129	65,5	6	26,1	135	61,4
Adjoints de santé diplômés d'état spécialistes (ASDES)	0	0,0	0	0,0	0	0,0
Infirmiers Auxiliaires (IA)	58	29,4	15	65,2	73	33,2
Adjoint de Santé Breveté (ASB)	10	5,1	2	8,7	12	5,5
<b>Totaux</b>	<b>197</b>	<b>100</b>	<b>23</b>	<b>100</b>	<b>220</b>	<b>100</b>

Source : Annuaire Statistique Régional 2009

Par spécialité, on constate que les infirmiers diplômés d'Etat sont majoritaires avec 61,4% de l'ensemble du personnel paramédical.

La concentration constatée au niveau du personnel médical est identique à celle relevée chez le personnel paramédical; 90% du personnel paramédical exercent leurs activités dans l'arrondissement Al Fida.

### 3- 3 - Chirurgiens dentistes

L'effectif des chirurgiens dentistes se chiffre à 77 en 2009 dont 93,5% relevant du secteur privé. Il y a aussi les mécaniciens dentistes qui concurrencent déloyalement le corps des dentistes diplômés.

*Répartition  
des chirurgiens dentistes par secteur*

<b>Secteur</b>	<i>Année 2009</i>		
	<i>Arrondissement Al Fida</i>	<i>Arrondissement Mers Sultan</i>	<i>Total Préfecture</i>
<i>Public</i>	2	3	5
<i>Privé</i>	32	40	72
<b>Total Région</b>	<b>34</b>	<b>43</b>	<b>77</b>

Source : Annuaire Statistique Régional du Grand Casablanca 2009

### 3-4- Pharmaciens

La préfecture dispose de près de 2,3 pharmaciens pour 10 000 habitants, la moyenne nationale étant de près de 2,6. Il est à signaler que la préfecture bénéficie d'un pharmacien pour près de 2 médecins dans le secteur privé d'où une situation de saturation qui prévaut.

*Répartition des pharmaciens  
par secteur*

<b>Secteur</b>	<i>Année 2009</i>		
	<i>Arrondissement Al Fida</i>	<i>Arrondissement Mers Sultan</i>	<i>Total Préfecture</i>
<i>Public</i>	1	41	42
<i>Privé</i>	0	36	36
<b>Total Région</b>	<b>1</b>	<b>77</b>	<b>78</b>

Source : Annuaire Statistique Régional 2009

---

---

## 4 – LOISIRS, SPORT ET CULTURE

---

---

### 4-1 - Activités sportives

Les activités sportives font partie intégrante des composantes essentielles du développement humain et contribuent de ce fait à l'amélioration de la qualité de vie de la population. Consciente de cette importance, et à l'instar de toutes les villes du Royaume, la préfecture des arrondissements Al Fida Mers Sultan, offre à ses habitants un certain nombre d'établissements et d'équipements inhérents aux activités sportives et de loisirs : terrains de sports, foyers féminins, jardins d'enfants, centres d'accueil, maisons de jeunes et colonies de vacances.

#### - Infrastructure sportive

La préfecture dispose d'une infrastructure sportive composée de différentes disciplines sportives. Elle est dotée de 49 terrains de sport en 2009.

*Infrastructure sportive  
selon les catégories de sports*

*Année 2009*

<i>Terrains</i>	<i>Arrondissement Al Fida</i>	<i>Arrondissement Mers Sultan</i>	<i>Total Préfecture</i>
<i>Foot-Ball</i>	2	1	3
<i>Basket-ball</i>	1	3	4
<i>Hand-ball</i>	2	1	3
<i>Volley Ball</i>	1	2	3
<i>Salle de sport</i>	2	3	5
<i>Salles des arts martiaux</i>	15	10	25
<i>Tennis</i>	0	2	2
<i>Pétanque</i>	1	0	1
<i>Piscine</i>	0	3	3
<i>Bases Nautiques</i>	0	0	0
<i>Sport Equestre</i>	0	0	0
<i>Totaux</i>	24	25	49

Source : Source : Annuaire Statistique Régional du Grand Casablanca 2009

#### - Clubs sportifs licenciés par les Fédérations

49 clubs sportifs licenciés par les fédérations sont actifs sur le territoire de la préfecture contre 626 clubs au niveau régional,

Par discipline sportive, 24 clubs sont actifs dans le domaine des arts martiaux.

*Clubs sportifs licenciés par les fédérations*

*Année 2009*

DISCIPLINES SPORTIVES	Arrondissement		Total Préfecture
	Al Fida	Mers Sultan	
Foot-Ball	5	2	7
Basket-ball	1	0	1
Hand-ball	2	0	2
Volley Ball	0	1	1
Rugby	0	0	0
Tennis de table	0	1	1
Pétanque	1	0	1
Athlétisme	2	1	3
Arts martiaux	14	10	24
Equitation	0	0	0
Gymnastique	0	0	0
Natation	0	0	0
Lutte	2	0	2
Cyclisme	1	0	1
Yachting	0	0	0
Boxe	2	1	3
Haltérophilie	0	0	0
Escrime	2	1	3
Aviation	0	0	0
Aviron	0	0	0
Golf	0	0	0
Sport automobile	0	0	0
<b>Totaux</b>	<b>32</b>	<b>17</b>	<b>49</b>

Source : Source : Annuaire Statistique Régional du Grand Casablanca 2009

### - Associations sportives et culturelles

La préfecture renferme 62 associations sportives et culturelles en 2009, sous tutelle du Département de la Jeunesse et des Sports. Le nombre des adhérents est de 2 970.

*Associations sportives et culturelles actives  
dans la préfecture*

*Année 2009*

Type d'association	Arrondissement		Arrondissement		Total	
	Al Fida		Mers Sultan		Préfecture	
	Nombre	Adhérents	Nombre	Adhérents	Nombre	Adhérents
- Culturelles et touristiques	2	90	12	190	14	280
- Scoutisme	2	150	3	135	5	285
- Théâtrales	1	45	5	65	6	110
- Camping	9	650	5	125	14	775
- Autres associations	19	1 400	4	120	23	1 520
<b>Total</b>	<b>33</b>	<b>2 335</b>	<b>29</b>	<b>635</b>	<b>62</b>	<b>2 970</b>

Source : Source : Annuaire Statistique Régional du Grand Casablanca 2009

### 4-2 - Activités en faveur de la jeunesse

#### ➤ Maisons de jeunes

La préfecture dispose de 2 maisons de jeunes d'une capacité de 1 880 personnes en 2009, contre 43 au niveau régional. Le nombre des inscrits est de 720 au cours de la même année.

*Répartition des maisons de jeunes  
selon les Arrondissements de la préfecture*

*Année 2009*

<i>Collectivité territoriale</i>	<i>Nombre d'établissements</i>	<i>Capacité</i>	<i>Nombre d'inscrits</i>
<i>Al Fida</i>	<i>1</i>	<i>750</i>	<i>250</i>
<i>Mers Sultan</i>	<i>1</i>	<i>1130</i>	<i>470</i>
<i>Préfecture</i>	<i>2</i>	<i>1880</i>	<i>720</i>

Source : Annuaire Statistique Régional du Grand Casablanca 2009

➤ **Centres d'accueils**

La préfecture compte 1 centre d'accueil d'une capacité de 50 lits au titre de l'année 2009 contre respectivement 3 et 154 au niveau régional. Le nombre de bénéficiaires se chiffre à 5 420 encadrés par 2 encadreurs. Ces centres offrent des services d'hébergement & de restauration, ainsi que d'animation culturelle, sportive et touristique.

**4-3 -Activités en faveur de l'enfance**

➤ **Jardins d'enfants**

Sur 18 jardins d'enfants au niveau régional, 2 sont localisés dans la préfecture et encadrés par 4 cadres. Environ 52 enfants ont bénéficié des services de ces jardins notamment en activités de rayonnement en 2009.

*Jardins d'enfants dans  
la préfecture*

*Année 2009*

<i>Collectivité territoriale</i>	<i>Nombre d'établissements</i>	<i>Nombre d'enfants</i>	<i>Nombre d'encadreurs</i>
<i>Al Fida</i>	<i>1</i>	<i>40</i>	<i>3</i>
<i>Mers Sultan</i>	<i>1</i>	<i>12</i>	<i>1</i>
<i>Préfecture</i>	<i>2</i>	<i>52</i>	<i>4</i>

Source : Source : Annuaire Statistique Régional du Grand Casablanca 2009

➤ **Colonies de vacances**

Les colonies de vacances organisées dans la préfecture ont accueilli 1 142 enfants durant l'année 2009 contre 3 174 en 2008.

➤ **Clubs d'enfants**

Les clubs d'enfants ont un caractère socio-éducatif. en 2009, la préfecture compte 1 club d'enfants avec 500 bénéficiaires.

*Clubs d'enfants dans la préfecture*

*Année 2009*

<i>Collectivité territoriale</i>	<i>Nombre de clubs</i>	<i>Capacité</i>	<i>Nombre de bénéficiaires</i>	<i>Nombre d'encadreurs</i>
<i>Préfecture</i>	<i>1</i>	<i>70</i>	<i>500</i>	<i>1</i>
<i>Région</i>	<i>2</i>	<i>270</i>	<i>676</i>	<i>20</i>

Source : Source : Annuaire Statistique Régional du Grand Casablanca 2009

#### 4-4 - Activités en faveur de la femme

La préfecture dispose de 2 foyers féminins en 2009 relevant du ministère de la jeunesse et des sports. Par ailleurs, 253 personnes ont bénéficié des activités de rayonnement et des unités mobiles d'alphabétisation et de formation. Ces foyers sont encadrés par 13 personnes.

##### *Foyers féminins dans la préfecture*

*Année 2009*

<i>Collectivité territoriale</i>	<i>Nombre de foyers</i>	<i>Nombre de bénéficiaires</i>	<i>Nombre d'encadreurs</i>
<i>Al Fida</i>	1	144	10
<i>Mers Sultan</i>	1	109	3
<i>Préfecture</i>	2	253	13
<i>Région</i>	20	2187	136

Source : Source : Annuaire Statistique Régional du Grand Casablanca 2009

#### 4-5 - Activités culturelles

La région se caractérise par un manque d'infrastructure culturelle répondant aux aspirations des habitants (théâtres, .....). Les installations dans ce domaine se chiffrent notamment à des bibliothèques municipales.

#### 4-6- Entraide Nationale : activités en faveur de la femme

Il s'agit des centres d'éducation et de formation dispensant aux jeunes filles et aux femmes issues du milieu défavorisé, une formation dans des métiers à caractère artisanal ou moderne, en plus d'un programme d'alphabétisation.

En 2009, le nombre de ces centres d'éducation et de formation relevant de l'entraide nationale est de 8 centres accueillant 1 220 bénéficiaires encadrés par 50 encadreurs, contre 6 centres pour 1 019 bénéficiaires et 36 encadreurs en 2008.

##### *Répartition des centres d'éducation et de formation par arrondissements*

*Année 2009*

<i>Collectivité territoriale</i>	<i>Nombre de centres</i>	<i>Nombre de bénéficiaires</i>	<i>Nombre d'encadreurs</i>
<i>Al Fida</i>	4	769	25
<i>Mers Sultan</i>	4	451	25
<i>Préfecture</i>	8	1 220	50
<i>Région</i>	94	10 008	402

Source : Source : Annuaire Statistique Régional du Grand Casablanca 2009



---

---

## 5 - HABITAT ET URBANISME

---

---

### 5-1- Situation de l'habitat

Le secteur de l'habitat se situe au centre des priorités des pouvoirs publics. Ce secteur connaît un déséquilibre entre l'offre et la demande en logements.

Plusieurs actions législatives et organisationnelles ont été mises en place visant la résorption des bidonvilles et la lutte contre l'habitat clandestin.

A noter aussi, le projet des logements économiques dans le cadre du programme national des 200 000 logements sociaux lancé par le feu S.M. le Roi Hassan II en 1994. Ce projet favorise l'accès des ménages à faible revenu à la propriété privée.

Egalement, pour la prise en compte des besoins en logements sociaux, le Gouvernement s'est fixé comme objectif, pour la période 2003-2007, le doublement de la production annuelle des unités d'habitat social, pour atteindre le rythme de 100.000 unités par an.

#### 5-1-1- Parc logement

Le parc logement de la préfecture est estimé à 73 004 unités en 2004. Sur l'ensemble de ce parc, près de 12,3% des logements sont vacants.

*Parc logement de la préfecture*

<i>Collectivité territoriale</i>	<i>Logements Vacants</i>	<i>Total Logements</i>
<i>Al Fida</i>	<i>4 595</i>	<i>33 219</i>
<i>Mers Sultan</i>	<i>4 405</i>	<i>39 785</i>
<i>Préfecture</i>	<i>9 000</i>	<i>73 004</i>
<i>Préfecture / Région (%)</i>	<i>6,5</i>	<i>8,7</i>

Source : R.G.P.H 2004

#### 5-1-2- Habitat vétuste

Le tissu urbain vétuste représente une part non négligeable dans la préfecture. Le Recensement Général de la Population 2004 mis cette question en relief à travers l'ancienneté du parc logement. Ainsi, près de 45,2% des ménages résident dans des logements ayant un âge de 50 ans et plus.

*Répartition des ménages selon l'âge des logements*

<i>Collectivité territoriale</i>	<i>Moins de 10 ans</i>	<i>Entre 10 et 19 ans</i>	<i>Entre 20 et 49 ans</i>	<i>50 ans et plus</i>
<i>Al Fida</i>	<i>2,5</i>	<i>2,4</i>	<i>64,7</i>	<i>30,4</i>
<i>Mers Sultan</i>	<i>10,9</i>	<i>3,6</i>	<i>23,1</i>	<i>62,4</i>
<i>Préfecture</i>	<i>6,4</i>	<i>3,0</i>	<i>45,5</i>	<i>45,2</i>

Source : R.G.P.H 2004

### 5-1-3- Habitat menaçant ruine

Ce type d'habitat constitue l'un des points noirs de la préfecture au niveau de son tissu urbain ancien. Ce type d'habitat est caractérisé par une densité de population élevée.

## 5-2- Conditions d'habitation des ménages

### 5-2-1- Type de logement

La répartition des ménages selon le type de logement occupé reflète le tissu architectural de la préfecture.

Dans ce cadre, environ 79,5% des ménages habitaient dans un logement de type maison marocaine selon les résultats du RGPH 2004 contre 11,9% résidant dans des appartements et 0,9% dans des maisons sommaires ou des bidonvilles.

*Répartition des ménages selon le type de logement (%)*

Type d'habitat	Arrondissement Al Fida		Arrondissement Mers Sultan		Total Préfecture	
	1994	2004	1994	2004	1994	2004
Villa (ou niveau villa)	....	0,7	....	1,8	1,5	1,2
Appartement	5,3	5,3	14,0	19,7	7,8	11,9
Maison marocaine	88,4	86,4	79,7	71,4	84,4	79,5
Maison sommaire ou bidonville	1,6	1,4	1,6	0,4	1,6	0,9
Autres	4,7(*)	6,2	4,7(*)	6,7	4,7	6,4

Source : R.G.P.H 1994 et 2004

### 5-2-2- Statut d'occupation des logements

Selon le statut d'occupation du logement, les résultats du RGPH 2004 ont montré que 32,7% des ménages étaient propriétaires contre 26,2% dix ans auparavant. Le régime locataire est en perte de vitesse même s'il concerne encore plus que la moitié des ménages faute de moyens financiers pour accéder à la propriété. Les ménages locataires sont passés de 67,5% en 1994 à 57,8% en 2004.

*Evolution du statut d'occupation des logements (%)*

Type d'habitat	Arrondissement Al Fida		Arrondissement Mers Sultan		Total Préfecture	
	1994	2004	1994	2004	1994	2004
- Propriétaire	26,3	31,4	26,1	34,2	26,2	32,7
- Locataire	67,2	59,2	67,8	57,8	67,5	57,8
- Autre	6,6	9,4	6,1	9,6	6,4	9,5
<b>Totaux</b>	<b>100</b>	<b>100</b>	<b>100</b>	<b>101,62</b>	<b>100</b>	<b>100</b>

Source : R.G.P.H 1994 et 2004

### 5-2-3- Occupation des logements

En 2004, le nombre moyen de pièces par ménage était de 2 dans la préfecture contre 2,7 au niveau de la région.

*Répartition des ménages selon le nombre moyen  
de pièces d'habitation (en %)*

Collectivité territoriale	Nombre moyen de pièces	
	1994	2004
<i>Al Fida</i>	2,2	2
<i>Mers Sultan</i>	2,2	2
<i>Préfecture</i>	2,2	2
<i>Région</i>	2,6	2,7

Source : R.G.P.H 1994 et 2004

### 5-2-4- Eléments de confort dans le logement

Comparé aux données de 1994, des améliorations notables ont été enregistrées au niveau des équipements de base des logements.

La proportion des ménages de la préfecture disposant d'eau courante s'est élevée à 92,2% en 2004 contre 87% en 1994. De même, 96,4% des ménages bénéficiaient de l'électricité contre 94,8% en 1994.

*Répartition des ménages selon les équipements de base du logement  
(en %)*

Type d'habitat	Arrondissement <i>Al Fida</i>		Arrondissement <i>Mers Sultan</i>		Total préfecture		Région	
	1994	2004	1994	2004	1994	2004	1994	2004
<i>W . C</i>	95,6	96,9	95,7	97,0	95,6	96,9	89,6	90,8
<i>Bain moderne ou douche</i>	22,0	26,5	20,1	28,6	21,1	27,5	6,7	32,1
<i>Eau courante</i>	91,3	94	81,8	90,2	87,0	92,2	6,4	79,1
<i>Electricité</i>	94,9	96,9	94,6	95,8	94,8	96,4	67,3	82,1

Source : R. G. P.H 1994 et 2004

### 5-3- Activité de construction

#### 5-3-1- Autorisations de construire

Depuis 2003, l'évolution des autorisations de construire, au niveau de la préfecture, varie en dents de scie. L'année 2008 a enregistré 62 autorisations contre 72 en 2007 et 100 en 2006.

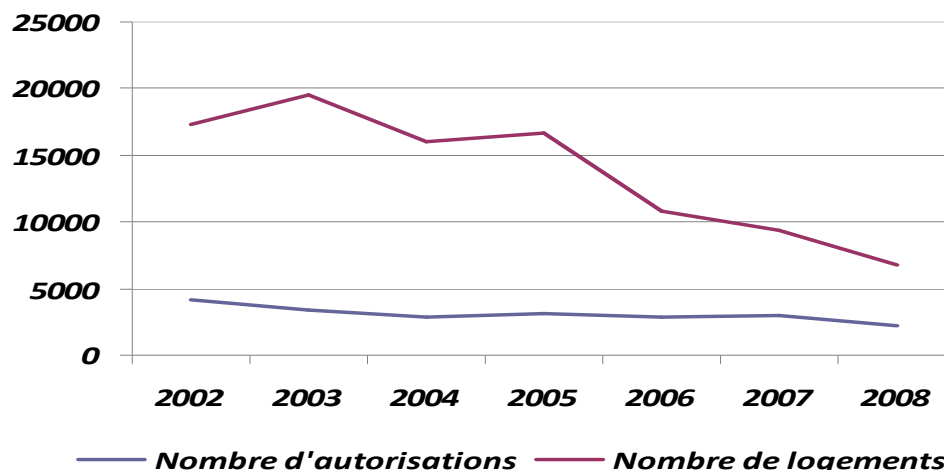
*Evolution du nombre des autorisations de construire  
et du nombre de logements*

Années	2004	2005	2006	2007	2008	2009
<i>Nombre d'autorisations</i>	63	100	100	72	62	72
<i>Nombre de logements autorisés</i>	366	762	366	222	117	174

Source : Annuaire statistiques du Maroc

En termes de logements autorisés, l'effectif connaît une baisse entre 2005 et 2009. Cet effectif est passé de 762 logements en 2005 à 174 en 2009.

*Evolution du nombre des autorisations de construire  
et du nombre de logements*



Le nombre moyen de logements prévus d'être construits par une autorisation est passé de 7,6 en 2005 à 2,4 en 2009.

Quant au nombre moyen d'étages par construction, il est passé de 3 en 2004 à 6,5 en 2009.

*Evolution des logements prévus, des superficies  
et de la taille moyenne du logement*

Années	Nombre moyen de Logements par autorisation	Superficie bâtie (m <sup>2</sup> )	Superficie des planchers	Nombre moyen d'étages
2004	5,8	18 650	56 344	3,0
2005	7,6	36 030	140 689	3,9
2006	3,7	22 280	118 113	5,3
2007	3,1	8 611	43 380	5,0
2008	1,9	3 078	16 598	5,4
2009	2,4	3 816	24 847	6,5

Source : Annuaire statistiques du Maroc

Par arrondissements de la préfecture, près de 53,4% des logements autorisés se concentrent au niveau de l'arrondissement de Mers Sultan en 2009.

*Superficie et taille moyenne des logements autorisés  
par arrondissements*

Collectivité territoriale	Nombre de logements	Nombre de logements en (%)	Superficie en m <sup>2</sup>		Superficie moyenne par logement en m <sup>2</sup>	Nombre moyen d'étages
			Bâtie	Planchers		
			Année 2009			
Al Fida	81	46.6	794	7329	90	9.2
Mers Sultan	93	53.4	3022	17518	188	5.8
<b>TOTAL</b>	<b>174</b>	<b>100</b>	<b>3816</b>	<b>24847</b>	<b>143</b>	<b>6.5</b>

Source : Annuaire statistiques du Maroc

## 5-4- Urbanisme

En matière de planification urbaine, il est à noter que cette préfecture dispose d'un Plan d'Aménagement mis en œuvre depuis 17 Mars 1989 d'une durée de validité de 10 ans.

Les dispositions de ce plan visaient essentiellement:

- ↳ La dédensification du tissu urbain afin d'alléger la forte pression exercée par la population,
- ↳ La restructuration du tissu urbain par la projection d'un nombre important d'équipements publics (voiries, espaces verts ..... ) sur du bâti.

---

## **PARTIE III**

---

# **SECTEURS ECONOMIQUES ET FINANCIERS**

---

---

## **SCTEURS ECONOMIQUES ET FINANCIERS**

---

---

Les secteurs productifs concernent toutes les activités productrices qui s'exercent dans le territoire de la préfecture d'Al Fida Mers Sultan. Il s'agit notamment de l'industrie, l'artisanat et du secteur financier.

### **1- Industrie de transformation**

La préfecture dispose d'une zone industrielle très ancienne créée dans les années 40 et 50. Cette zone a été influencée par des facteurs défavorables, il s'agit notamment de :

- Géographiquement, cette zone est encerclée par des quartiers d'ordre habitat ;
- La difficulté d'accessibilité aux unités industrielles ;
- L'existence de nouvelles zones industrielles dans les autres préfectures de la Wilaya ayant des conditions encourageantes (des terrains bien aménagés à un coût moins cher, accessible, supportant des industries polluantes et nuisibles...).

Ces facteurs ont contribué :

- à la fermeture de certaines unités industrielles ;
- au transfert de certaines unités partielles ou totales dans des zones hors de la préfecture ;
- à la baisse de la production de certaines unités.

### **2- Artisanat**

Le secteur de l'artisanat est très développé dans la préfecture d'Al Fida Mers Sultan. Son évolution est historique. Il continue à jouer un rôle important dans l'emploi, la production et les exportations.

L'artisanat s'exerce généralement selon deux pratiques principales:

- ↳ L'artisanat exercé dans des locaux à usage professionnel ;
- ↳ L'artisanat pratiqué dans les foyers ( artisanat domestique ) qui constitue un débouché important pour l'emploi féminin et participe activement à la production.

Au niveau de l'organisation du secteur de l'artisanat, il y'a lieu de citer que 11 coopératives de l'artisanat sont actives sur le territoire de la préfecture en 2009, soit près de 26% de l'ensemble des coopératives au niveau régional.

Par activité, les coopératives de la branche « FABRICATION DE CARREAUX » occupent la première place avec 3 coopératives.

### 3- Tourisme

La préfecture dispose uniquement d'une maison d'hôte d'une capacité de 18 lits, et de deux hôtels non classés d'une capacité de 63 lits.

### 4- Secteur financier

La situation géographique de cette préfecture encourage le développement de ce secteur, vue d'une part qu'elle constitue le prolongement du centre ville de Casablanca et d'autre part, l'existence des unités importantes d'activités commerciales.

### 5- Etablissements économiques dans la préfecture <sup>5</sup>

Un établissement économique est défini comme étant une unité sise en un lieu géographiquement bien distinct, dans lequel ou à partir du quel, sont exercées des activités de production, de vente ou de services.

#### 5-1- Effectif des établissements économiques

Au cours de la période 2001/2002, 21 383 établissements économiques privés et publics ont été recensés dans tout le territoire de la préfecture, soit 16,7% des établissements économiques de la région, et 9,2% du volume des actifs permanents occupés.

Au niveau du secteur du commerce, la préfecture constitue le deuxième pôle de concentration des établissements de ce secteur à l'échelle régional avec 18,8%.

*Répartition des établissements et de l'effectif d'emploi  
selon les arrondissements de la préfecture et les secteurs d'activités*

Collectivité territoriale	SECTEUR									
	Industrie		BTP		Commerce		Service		Total	
	Nbre établissements	Nbre Emploi	Nbre établissements	Nbre Emploi	Nbre établissements	Nbre Emploi	Nbre établissements	Nbre Emploi	Nbre établissements	Nbre Emploi
Al Fida	3 054	9 676	100	298	6 972	14 346	1 944	5 321	12 070	29 641
Mers Sultan	1 979	9 961	78	809	5 394	12 989	1 862	7 435	9 313	31 194
Préfecture	5 033	19 637	178	1 107	12 366	27 335	3 806	12 756	21 383	60 835

Source : Recensement Economique 2001/2002 – HCP

#### 5-2- Structure du tissu économique

Le secteur du commerce occupe la première place dans la configuration du tissu économique de la préfecture tant en terme d'établissement (57,8%) qu'en terme d'emplois (44,9%).

----

(5) Résultats du Recensement Economique 2001/2002 – HCP



Le secteur industriel, de son côté représentait 23,5% du total des établissements économiques. Ce secteur est considéré comme le deuxième pourvoyeur d'emplois dans la préfecture avec 19 637 emplois permanents, soit 32,3% du volume total de la main d'œuvre employée dans tous les établissements économiques de la préfecture.

*Répartition des établissements et de l'effectif d'emploi  
selon les arrondissements de la préfecture et les secteurs d'activités (%)*

Collectivité territoriale	SECTEUR									
	Industrie		BTP		Commerce		Service		Total	
	Nbre établissements	Nbre Emploi	Nbre établissements	Nbre Emploi	Nbre établissements	Nbre Emploi	Nbre établissements	Nbre Emploi	Nbre établissements	Nbre Emploi
<i>Al Fida</i>	25,3	32,6	0,8	1,0	57,8	48,4	16,1	18,0	100	100
<i>Mers Sultan</i>	21,2	31,9	0,8	2,6	57,9	41,6	20,0	23,8	100	100
<i>Préfecture</i>	23,5	32,3	0,8	1,8	57,8	44,9	17,8	21,0	100	100

*Source : Recensement Economique 2001/2002 – HCP*

Le secteur des services occupe de loin la troisième position avec 12 756 emplois (17,8%).

Quant aux établissements exerçant leurs activités économiques dans le secteur du BTP, le recensement économique 2001/2002 relevait leur faible participation tant au niveau du nombre des établissements (0,8%) qu'au niveau de l'emploi (1,8%).

### 5-3- Taille des établissements économiques

Le tissu économique est fortement dominé par les micro – unités. En effet, 97,9% des établissements économiques avaient en effet moins de 10 emplois et fournissaient des emplois à 80,0% de la main d'œuvre.

Concernant, les grands établissements de 50 actifs permanents et plus, dont le nombre était arrêté à 47 unités (0,22%), leur part en actifs permanents employés représentait près de 8,7% du total des employés permanents des établissements économiques de la préfecture.

*Répartition des établissements et de l'effectif d'emploi  
selon les tranches d'emploi et les secteurs d'activités*

TRANCHE D'EMPLOI	SECTEUR									
	Industrie		BTP		Commerce		Service		Total	
	Nbre établissements	Nbre Emploi	Nbre établissements	Nbre Emploi	Nbre établissements	Nbre Emploi	Nbre établissements	Nbre Emploi	Nbre établissements	Nbre Emploi
1	1210	1210	50	50	4222	4222	804	804	6286	6286
2	1423	2846	43	86	4828	9656	1311	2622	7605	15210
3	1100	3300	32	96	2092	6276	775	2325	3999	11997
4 à 5	799	3457	23	100	883	3772	552	2422	2257	9751
6 à 9	308	2136	13	92	227	1568	234	1609	782	5405
10 à 19	121	1520	7	88	90	1122	87	1102	305	3832
20 à 49	43	1304	3	104	23	639	33	1018	102	3065
50 à 99	13	863	6	371	1	80	8	546	28	1860
100 à 199	9	1149	1	120	0	0	2	308	12	1577
200 et plus	7	1852	0	0	0	0	0	0	7	1852
<b>Total</b>	<b>5033</b>	<b>19637</b>	<b>178</b>	<b>1107</b>	<b>12366</b>	<b>27335</b>	<b>3806</b>	<b>12756</b>	<b>21383</b>	<b>60835</b>

Source : Recensement Economique 2001/2002 – HCP

Un autre constat non moins important dégagé par le recensement économique était la prédominance de la « Nouvelle médina », comme lieu géographique de concentration des établissements économiques. En effet, la « Nouvelle médina » accaparait 99,6%.

#### 5-4- Historique de création des établissements économiques

Sur les 21 383 établissements économiques recensés en 2002, 41,9% ont été créés durant la période 1993/2002, soit une moyenne de 897 créations par an.

*Répartition des établissements et de l'effectif d'emploi  
selon la date de création et les secteurs d'activités*

DATE DE CREATION	SECTEUR									
	Industrie		BTP		Commerce		Service		Total	
	Nbre établissements	Nbre Emploi	Nbre établissements	Nbre Emploi	Nbre établissements	Nbre Emploi	Nbre établissements	Nbre Emploi	Nbre établissements	Nbre Emploi
Avant 1956	184	1 354	5	6	610	1 340	209	804	1 008	3 504
1956-1959	34	144	3	47	155	301	63	232	255	724
1960-1964	210	643	9	18	706	1 396	200	501	1 125	2 558
1965-1967	127	929	6	14	276	541	92	242	501	1 726
1968-1972	390	2 225	17	43	798	1 769	207	566	1 412	4 603
1973-1978	394	1 233	15	117	724	1 691	197	682	1 330	3 723
1979-1982	420	1 362	18	105	770	1 795	237	864	1 445	4 126
1983-1988	728	2 665	17	152	2 074	4 501	340	1 316	3 159	8 634
1989-1992	501	1 803	16	104	1 306	2 954	355	1 174	2 178	6 035
1993-1997	626	2 540	27	227	1 394	3 433	624	2 112	2 671	8 312
1998-2000	579	2 096	18	143	1 594	3 627	601	2 277	2 792	8 143
2001-2002	840	2 643	27	131	1 959	3 987	681	1 986	3 507	8 747
<b>Total</b>	<b>5 033</b>	<b>19 637</b>	<b>178</b>	<b>1 107</b>	<b>12 366</b>	<b>27 335</b>	<b>3 806</b>	<b>12 756</b>	<b>21 383</b>	<b>60 835</b>

Source : Recensement Economique 2001/2002 – HCP

---

---

# **PARTIE IV**

---

---

# **INFRASTRUCTURES DE BASE**

# I – ELECTRICITE, EAU POTABLE ET ASSAINISSEMENT

## 1- 1- Electricité

Depuis l'indépendance, des efforts continus ont été déployés par les pouvoirs publics pour doter le pays en général et la région du Grand Casablanca en particulier d'une infrastructure importante en matière de l'électricité.

Par une délibération du Conseil de la Communauté Urbaine de Casablanca, adoptée à l'unanimité le 15 avril 1997, LYDEC (Lyonnaise des Eaux de Casablanca) s'est vu confier la gestion déléguée de la distribution d'électricité, d'eau potable et du service d'assainissement liquide à Casablanca et Mohammedia.

### 1-1- 1- Raccordement des ménages au réseau électrique

En 2004, près de 96% des ménages de la préfecture disposaient de l'électricité dans leurs logements contre près de 95% en 1994.

#### *Ménages disposant de l'électricité dans leurs logements*

Collectivité territoriale	En %	
	1994	2004
Arrondissement Mers Sultan	94,6	95,8
Arrondissement Al Fida	94,9	96,9
Total Préfecture	94,8	96,4
Région	67,3	91,8

Source : RGPH 1994 et 2004

### 1- 1 - 2- Consommation d'énergie électrique

La consommation d'énergie électrique dans la préfecture est passée de 146,6 millions de kwh en 2005 à 211,7 millions de kwh en 2009. Cette consommation concerne l'éclairage public et domestique ainsi que les besoins de l'industrie et du commerce.

Quant au nombre d'abonnés, il se chiffre à 95 266 en 2009 contre 85 640 en 2005.

#### *Consommation d'énergie électrique par mois en 2009*

Mois	En 1 000 KWH												
	JANVIER	FEVRIER	MARS	AVRIL	MAI	JUN	JUILLET	AOUT	SEPTEMBRE	OCTOBRE	NOVEMBRE	DECEMBRE	TOTAL
Consommation	16 198	16 271	20 160	15 881	15 595	19 216	17 328	17 173	20 325	17 954	16 403	19 240	211 744

Source : Annuaire statistique Régional du Grand Casablanca 2009

## 1- 2- Produits pétroliers

Le réseau de distribution des produits pétroliers liquides est caractérisé par l'existence de 33 points de vente (station, services) en 2002.

Quant au volume des ventes de ces produits, il s'élève à 64 908 m<sup>3</sup>, soit 11,7% du total des ventes au niveau régional.

## 1- 3- Eau potable

La demande en eau potable s'accroît d'une année à l'autre aussi bien de la part des ménages que de la part des établissements économiques. Il est à rappeler que 9,1% de la population de la région se trouve à la préfecture des Arrondissements AL Fida Mers Sultan.

### 1- 3-1 - Raccordement des logements à l'eau potable

En 2004, près de 92,2% des ménages disposaient de l'eau potable, avec une variation allant de 90,2% pour l'arrondissement Mers Sultan à 94,0% au niveau de l'arrondissement Al Fida.

*Ménages disposant de l'eau potable  
dans leurs logements*

Collectivité territoriale	En %	
	1994	2004
Arrondissement Mers Sultan	81,8	90,2
Arrondissement Al Fida	91,3	94,0
Préfecture	87,0	92,2
Région	79,1	76,8

Source : RGPH 1994 et 2004.

### 1- 3- 2- Abonnés consommateurs d'eau potable

Concernant les abonnés du réseau de distribution de l'eau potable (LYDEC), leur nombre est passé de 72 473 abonnés consommateurs en 2007 à 74 424 en 2009, soit respectivement 9,0% et 8,6% par rapport au total des abonnées au niveau régional.

*Evolution des abonnés consommateurs d'eau  
potable dans la préfecture*

Collectivité territoriale	2007	2008	2009
Préfecture Al Fida Mers Sultan et municipalité Mechouar	72 473	73 489	74 424
Préfecture/ Région (en %)	9,0	8,8	8,6

Source : Annuaire Statistique du Maroc 2009

## 1-4 - Assainissement

Malgré les efforts louables consentis, la problématique de l'assainissement solide particulièrement demeure encore au centre des préoccupations des pouvoirs communaux notamment les déchets hospitaliers.

### 1- 4-1- Assainissement solide

A partir de 2004, la gestion de l'assainissement solide, au niveau de la région, a été confié à trois opérateurs privés, suite à un accord signé entre le conseil de la ville, la wilaya et trois entreprises.

Au niveau de la préfecture, la collecte, le transport et l'évacuation des ordures ménagères ont été attribués à la société TECMED.

Les quantités des déchets solides produites ne cessent de croître en fonction de l'extension verticale de l'urbanisme, de l'accroissement démographique, de l'implantation des services administratifs et des établissements économiques.

La production des déchets ménagers collectés, au niveau de la préfecture, est estimée à près de 300 Mille tonnes par jour, soit une moyenne de 0,95 Kg par personne et par jour contre 0,75 Kg au niveau national.

*Estimation de la production des déchets ménagers dans la préfecture*

Collectivité territoriale	2 010	
	Tonnes / jour	Kg/Hab/jour
Préfecture	329 962 *	0,95

Source : Annuaire Statistique du Maroc 2009

### 1- 4-2- Assainissement liquide

La LYDEC poursuit ses efforts en vue de développer l'assainissement liquide en termes d'infrastructures et de qualité de service. A cette fin, elle a mené des actions pour lutter contre les débordements et préserver l'environnement.

*Evacuation des eaux usées : Répartition des ménages selon les arrondissements (%)*

Moyen d'évacuation	Arrondissement Al Fida	Arrondissement Mers Sultan	Préfecture	Région Urbain
Réseau public	85.3	0.4	94.4	78.2
Fosse sceptique	7.6	79.6	0.4	13.6
Autres	4.9	18.2	2.7	6.0

Source : RGPH 2004.

Les résultats du RGPH 2004 montrent que 94,4% des ménages de la préfecture sont raccordés au réseau public d'assainissement contre 78,2% urbain au niveau de la région.

---

---

## **2 - TRANSPORT**

---

---

### **2-1- Transport urbain**

#### **2-1-1- Situation difficile des déplacements**

Les modes de déplacements dans la préfecture se présentent comme suite :

- Voiture particulière ;
- Transport collectif ;
- Taxis (urbain et régionaux) ;
- Deux roues ;
- Marche.

Le nombre de déplacements quotidiens tous modes par personne s'est accru de 79% depuis 1975, passant de 1,6 à 2,9 <sup>6</sup> .

Selon l'étude faite en matière de déplacement dans la région du Grand Casablanca, la répartition par motifs montre que les deux tiers des déplacements se font pour les motifs concernant le travail et les études <sup>6</sup> .

Durant les trente dernières années, le phénomène sans doute le plus significatif est l'explosion du nombre de déplacements en taxis. Leur part relative est dorénavant comparable à ceux en transports collectifs et dépasse même celle en voitures particulières <sup>6</sup> .

Durant la période de pointe, de nombreux axes qui traversent la préfecture sont saturés ou à la limite de la saturation. Il s'agit notamment des radiaux suivants :

- L'avenue de 2 Mars,
- Le boulevard Mohammed VI,
- La route des Ouled Zian.

L'évolution de la motorisation, l'insuffisance des transports collectifs et la place prise dorénavant par les taxis, aboutissent à une congestion du réseau principal de voirie qui s'accompagne d'effets externes (bruit, pollution atmosphérique avec action sur l'effet de serre, accidents).

#### **2-1-2- Parc automobile**

Environ 7% d'immatriculation des véhicules au niveau régional se situe à la préfecture.

-----  
<sup>(6)</sup> PDU du Grand Casablanca

*Immatriculation des véhicules selon le genre*

<i>Collectivité territoriale</i>	<i>Véhicules utilitaires</i>	<i>Voitures de tourisme</i>	<i>Motocyclettes</i>	<i>Total</i>
<i>Préfecture</i>	1 234	2 843	71	4 148
<i>Région</i>	16 828	40 028	795	57 651
<i>Préfecture / Région (%)</i>	7,3	7,1	8,9	7,2

Source : Annuaire Statistique Régional du Grand Casablanca 2009

### 2-1-3- Accidents de la circulation

On observe dans la préfecture une baisse au niveau des accidents de la circulation entre 2008 et 2009.

A ce propos, 2 391 accidents sont survenus en 2009 contre 2 550 en 2008; soit une régression de 6,2%. Ces accidents ont causé la mort à 35 personnes et 2 077 sont blessés.

*Accidents de la circulation*

<i>Collectivité territoriale</i>	<i>Nombre d'accidents</i>			<i>Nombre de victimes</i>						<i>Voitures endommagées</i>		
				<i>Décès</i>			<i>Blessés</i>					
	<i>2008</i>	<i>2009</i>	<i>VAR %</i>	<i>2008</i>	<i>2009</i>	<i>VAR %</i>	<i>2008</i>	<i>2009</i>	<i>VAR %</i>	<i>2008</i>	<i>2009</i>	<i>VAR %</i>
<i>Préfecture</i>	2 550	2 391	-6,2	35	35	0,0	2 206	2 077	-5,8	2 241	2 373	5,9
<i>région</i>	20 233	20 338	0,5	301	310	3,0	17 399	17 096	-1,7	13 199	17 991	36,3
<i>Préfecture / Région (%)</i>	12,6	11,8	-	11,6	11,3	-	12,7	12,1	-	17,0	13,2	-

Source : Annuaire Statistique Régional du Grand Casablanca 2008 et 2009

### 2-1-4- Problèmes du secteur du transport urbain

Malgré les efforts déployés, le problème de transport dans la région du Grand Casablanca notamment au sein de la ville de Casablanca reste toujours posé.

En attendant la mise en œuvre de Tramway de Casablanca dont les travaux ont commencé en 2009 par l'aménagement du tracé, la crise dans ce secteur ne peut être résolue que par l'adoption des mesures adéquates et urgentes. Il s'agit des mesures institutionnelles, pragmatiques et opérationnelles.

#### - Mesures d'ordre institutionnel

La multiplicité d'intervenants dans ce secteur ( La Wilaya , Conseil de la ville, les Préfectures, les Municipalités, les sociétés de transport....) complique la prise de décisions, ce qui nuit considérablement à la bonne marche de ce secteur.

Il est donc nécessaire de procéder à une coordination entre ces différents intervenants par l'instauration d'une stratégie unifiée dans le but de servir la population.

Afin d'atteindre ce but, il est utile de créer une institution capable de gérer ce secteur tout en tenant compte des besoins et des intérêts des différents intéressés.



## - Mesures d'ordre opérationnel

Dans ce domaine, il faudrait d'abord cerner les différents facteurs qui ont engendré cette crise et trouver des solutions dans un cadre global. Parmi ces mesures, on peut citer :

- L'instauration d'une politique générale de gestion par un seul décideur;
- La planification à long terme et l'élaboration d'un plan directeur du transport commun en parallèle avec l'urbanisation et le plan de circulation;
- La restauration du réseau de transport urbain existant;
- L'augmentation du parc en nombre suffisant d'autobus et de taxis;
- La création des zones d'activités économiques dans les quartiers périphériques pour décongestionner le centre ville;
- L'instauration du transport scolaire;
- L'instauration de transport du personnel des administrations au sein de chaque organisme public.

### 2-1-5- Perspectives

Les orientations du Schéma Directeur d'Aménagement Urbain de la Région du Grand Casablanca relatives au secteur du transport s'articulent notamment au tour des axes suivants :

- Compléter le maillage du réseau routier principal dans le cœur de l'agglomération par l'ouverture de nouvelles rocades et radiales;
- Créer une nouvelle gare routière;
- Étendre les réseaux routiers en périphérie par la création d'une nouvelle rocade reliant Mohammedia à Dar Bouazza via Médiouna et Bouskoura;
- Développer un réseau ambitieux de transports collectifs de masse.

### 2-2- Transport ferroviaire

Le réseau ferroviaire, au niveau de la préfecture d'Al Fida Mers Sultan, s'étend sur une longueur de 4 Km. La préfecture dispose d'une gare ferroviaire qui a réalisé en 2009 un trafic de près de 101 milles voyageurs.

*Trafic voyageurs :  
Gare de Mers Sultan*

Année	2006	2009
Départ	91 190	73 596
Arrivée	35 071	27 012

Source : Annuaire Statistique Régional du Grand Casablanca 2009

### 2-3- Transport routier

La gare routière Ouled Ziane, située à la préfecture, est la plus importante gare routière au Maroc. Environ 800 autocars desservant l'ensemble du pays y transitent chaque jour.

---

---

## **3- POSTE ET TELECOMMUNICATION**

---

---

### **3-1- Postes**

Cette préfecture dispose de 5 établissements postaux. Le nombre de personnes desservies par établissement postal est en moyenne de 69 466 personnes, soit une situation jugée largement supérieure par rapport à la moyenne régionale qui est de 46 000 personnes par établissement postal.

#### **Etablissements postaux**

Collectivité territoriale	Nombre d'établissements postaux	<i>Année 2009</i>
		Habitants par établissement
Arrondissement Mers Sultan	3	50 274
Arrondissement Al Fida	2	98 253
<b>Total préfecture</b>	<b>5</b>	<b>69 466</b>
<b>Région</b>	<b>83</b>	<b>46 008</b>

Source: Annuaire Régional du Grand Casablanca 2009

### **3-2- Télécommunication**

En 2004, près de 73,6% des ménages sont abonnés au téléphone mobile contre 33,5% en téléphone fixe.

#### *Répartition des abonnés téléphoniques fixes et mobiles par arrondissements*

Collectivité territoriale	<i>Année 2004</i>	
	<i>Téléphone fixe</i>	<i>Téléphone mobile</i>
Arrondissement Mers Sultan	34,0	71,4
Arrondissement Al Fida	33,1	75,5
préfecture	33,5	73,6
<b>Région</b>	<b>29,0</b>	<b>75,8</b>

Source : RGPH 2004

## **TABLE DES MATIERES**

	<b>PAGE</b>
<b>PREAMBULE</b>	<b>1</b>
<b>Introduction</b>	<b>2</b>
<b>PARTIE I – MILIEU NATUREL ET HUMAIN</b>	<b>4</b>
<b>1- Milieu naturel</b>	<b>5</b>
1 - 1 - Situation géographique	5
1 - 2 - Superficie	5
1 - 3 – Densité	
<b>2- Découpage administratif</b>	<b>6</b>
<b>3 - Milieu humain</b>	<b>7</b>
3 - 1- 1- Population	7
3 - 1- 2- Ménages	7
3 - 1 -3 - Perspectives démographiques	7
3 - 2 - Caractéristiques démographiques	8
3 - 2 - 1 - Population par sexe et âge	8
3 - 2 - 2 - Etat matrimonial	9
3 - 2 - 3 - Fécondité	10
3 - 3 - Caractéristiques socio-économiques	10
3 - 3 -1 - Analphabétisme et éducation	10
a - Analphabétisation	10
b - Scolarisation des enfants	10
c - Niveau d'instruction	11
3 - 3 - 2 - Activité et chômage	11
a - Population active	11
b - Taux d'activité	11
c - situation dans la profession	12
d - Chômage	12
<b>PARTIE II - SECTEURS SOCIAUX</b>	<b>13</b>
<b>1 - Education Nationale</b>	<b>14</b>
1 - 1 - Enseignement préscolaire	14
1 - 1 - 1- Ecoles coraniques	14
1 - 1 - 2- Enseignement préscolaire moderne privé	15
1 - 1 - 3- Enseignement préscolaire moderne public	15
1 - 2 - Enseignement primaire	16
1 - 2 -1- Enseignement primaire public	16
1 - 2 - 2- Enseignement primaire privé	17
1 - 3 - Enseignement secondaire collégial	18
1 - 3 - 1- Enseignement secondaire collégial public	18
1 - 3 - 2- Enseignement secondaire collégial privé	18
1 - 4 - Enseignement secondaire qualifiant	19
1 - 4 - 1- Secteur public	19
1 - 4 - 2- Secteur privé	19
1 - 4 - 3- admis aux examens du baccalauréat	20

	<b>PAGE</b>
<b>2 - Formation professionnelle</b>	21
2 - 1 - <i>Infrastructure</i>	21
2 - 2 - <i>Effectifs en formation professionnelle</i>	21
2 - 3 - <i>Evolution des effectifs en formation</i>	22
2 - 4- <i>Filières de formation</i>	22
2 - 4 - 1- <i>Secteur public</i>	22
2 - 4 - 2- <i>Secteur privé</i>	23
2 - 5 - <i>Lauréats des établissements de formation</i>	24
<b>3 - Santé</b>	25
3 - 1 - <i>Infrastructures sanitaires</i>	25
3 - 2 - <i>Personnel médical et paramédical</i>	26
3 - 3 - <i>Chirurgiens dentistes</i>	27
3 - 4 - <i>Pharmaciens</i>	27
<b>4 - Loisirs, sport et culture</b>	28
4 - 1 - <i>Activités sportives</i>	28
4 - 2 - <i>Activités en faveur de la jeunesse</i>	29
4 - 3 - <i>Activités en faveur de l'enfance</i>	30
4 - 4 - <i>Activités en faveur de la femme</i>	31
4 - 5 - <i>Activités culturelles</i>	31
4 - 6 - <i>Entraide nationale</i>	31
<b>5 – Habitat et urbanisme</b>	32
5 - 1 - <i>Situation de l'habitat</i>	32
5 - 1- 1- <i>Parc logement</i>	32
5- 1- 2 - <i>Habitat vétuste</i>	32
5 - 1 -3- <i>Habitat menaçant ruine</i>	33
5 - 2 - <i>Conditions d'habitation des ménages</i>	33
5 - 2- 1- <i>Type de logement</i>	33
5 - 2 -2 - <i>Statut d'occupation des logements</i>	33
5 - 2- 3 - <i>Occupation des logements</i>	33
5 - 2- 4 - <i>Éléments de confort dans le logement</i>	34
5 - 3 - <i>Activité de construction</i>	34
5 - 3- 1- <i>Autorisations de construire</i>	34
5 - 4 - <i>Urbanisme</i>	35
<b>PARTIE III - SECTEURS ECONOMIQUES ET FINANCIERS</b>	37
<b>1 – Industrie de transformation</b>	38
<b>2 - Artisanat</b>	38
<b>3- Tourisme</b>	38
<b>4- Secteur financier</b>	39
<b>5- Etablissements économiques</b>	39
5 - 1- <i>Effectif des établissements économiques</i>	39
5 - 2 - <i>Structure du tissu économique</i>	39
5 - 3 - <i>Taille des établissements économiques</i>	40
5- 4 - <i>Historique de création des établissements économiques</i>	41

	<i>PAGE</i>
<b><i>PARTIE IV – INFRASTRUCTURES DE BASE</i></b>	42
<b><i>1- Electricité, eau potable et assainissement</i></b>	43
<b><i>1 - 1- Electricité</i></b>	43
<i>1 - 1 - 1- Raccordement des ménages au réseau électrique</i>	43
<i>1 - 1 - 2- Consommation d'énergie électrique</i>	43
<b><i>1-2 - Produits pétroliers</i></b>	44
<b><i>1 - 3 - Eau potable</i></b>	44
<i>1 - 3 - 1 - Raccordement des logements à l'eau potable</i>	44
<i>1 - 3 - 2 - Distribution d'eau potable</i>	44
<i>1 - 3 - 3 - Abonnés consommateurs d'eau potable</i>	44
<b><i>1 - 4 - Assainissement</i></b>	45
<i>1 - 4 - 1 - Assainissement solide</i>	45
<i>1 - 4 - 2 - Assainissement liquide</i>	45
<b><i>2 - Transport</i></b>	46
<i>2 - 1- Transport urbain</i>	46
<i>2 - 1 - 1- Situation difficile des déplacements</i>	46
<i>2 - 1 - 2 - Parc automobile</i>	46
<i>2 - 1 - 3 - Accidents de la circulation</i>	47
<i>2 - 1 - 4 - Problèmes du secteur du transport urbain</i>	47
<i>2 - 1 - 5 - Perspectives</i>	48
<i>2 - 2 - Transport ferroviaire</i>	48
<i>2 - 3 - Transport routière</i>	48
<b><i>3 - Poste et Télécommunications</i></b>	49
<i>3 - 1 - Poste</i>	49
<i>3 - 2 - Télécommunications</i>	49

---

***DIRECTION REGIONALE DU GRAND CASABLANCA***  
***Rond point d'Europe Angle Bd la Résistance, Rue Oum Rbia***  
***B.P : 16 229 Casa PPL Tél. : 06 74 90 81 50 / Fax : 05 22 26 39 31***  
***E – mail : [drcmpep@menara.ma](mailto:drcmpep@menara.ma) Site: [www.hcp.ma](http://www.hcp.ma)***