

***Rapport sur les principales réalisations
de la Direction Régionale
Chaouia Ouardigha
durant l'année 2013***

***DIRECTION REGIONALE DE
CHAOUIA OUARDIGHA***

Février 2014

Direction Régionale de Settat

Sommaire

<i>Introduction</i>	2
1- Enquêtes statistiques	3
1-1 Enquêtes Statistiques Permanentes	3
1-2 Enquêtes Statistiques non Permanentes	9
2- Etudes régionales	11
3- Service de la documentation et à l'information	12
4- Planification locale et renforcement des capacités économiques locales	13
5- Autres activités	14
6- Etudes et travaux prévus pour l'année 2014	15
<i>Annexe</i>	17

Introduction:

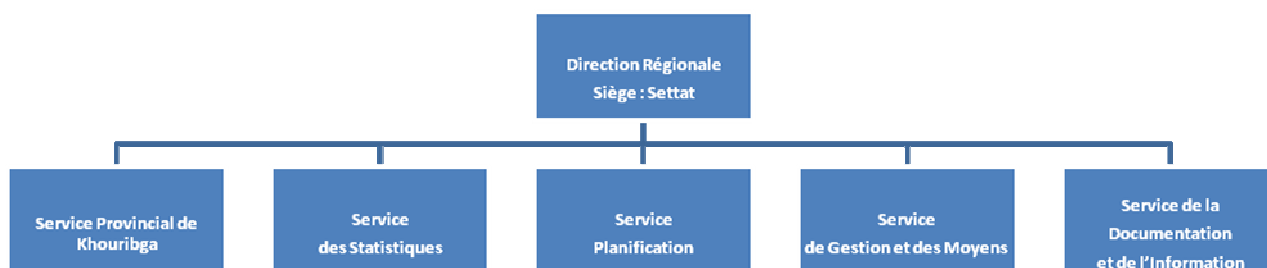
La Direction régionale du Haut Commissariat au Plan de la Région de Chaouia Ouardigha est érigée en DR indépendante depuis 1998 et officiellement depuis juillet 2002 (Arrêt du Ministre de la prévision économique et du plan n°1343-02 du 22 juillet 2002).

L'organigramme de la Direction est composé, en plus, de 3 services : Statistiques, Planification et Gestion des moyens, d'une annexe implantée dans la ville de Khouribga et d'une cellule interne de documentation.

L'effectif total du personnel de la direction est de 34 dont 10 ingénieurs, soit un taux d'encadrement de 41,67%. Les fonctionnaires de sexe féminin représentent 32.35% du total du personnel dont 6 ingénieurs.

Conformément à ses attributions et ses domaines d'intervention, la direction régionale a réalisé durant l'exercice 2013 plusieurs opérations statistiques, études régionales et autres travaux de développement local.

Organigramme de la Direction Régionale du Plan - Settat -



1- Enquêtes statistiques

1-1 Enquêtes Statistiques Permanentes

Enquête Nationale sur l'Emploi 2013

Enquête nationale sur l'emploi est une enquête permanente qui vise à fournir un flux continu de données permettant d'établir un diagnostic sur la situation et sur l'évolution de l'activité, emploi et du chômage.

Durant l'année 2013, l'enquête nationale sur l'emploi a touché un échantillon de 3109 ménages au niveau régional, dont 46% en milieu rural.

La taille de l'échantillon de l'enquête en 2013

	Urbain		Rural		Ensemble	
	Nbre. des unités secondaires	Nbre. des ménages enquêtés	Nbre. des unités secondaires	Nbre. des ménages enquêtés	Nbre. des unités secondaires	Nbre. des ménages enquêtés
Settat	11	385	22	660	33	1045
Berrechid	10	350	10	291	20	641
Khouribga	22	768	09	270	31	1038
Benslimane	05	175	07	210	12	385
Ensemble	48	1678	48	1431	96	3109

Deux équipes sont mobilisées pour la collecte des données, encadrées par un superviseur.

Au cours de l'année 2013, l'Enquête Nationale sur l'Emploi continue d'adopter la technologie de la collecte par assistance informatique, en utilisant des tablettes au remplacement des PDA. La collecte, la saisie et l'apurement se font simultanément avec l'interview.

Les fichiers relatifs à l'année 2013, sont saisis, apurés et envoyés à la Direction de la Statistique (DS).

Taux de chômage de la population âgée de 15 ans et plus par milieu et par province en (%)

	2011			2012		
	Urbain	Rural	Région	Urbain	Rural	Région
Settat	17,5	1,5	6,2	18,4	1,6	6,7
Khouribga	9,6	0,9	6,0	12,7	2,1	8,1
Région	13,4	1,4	6,0	15,0	1,9	7,0

Enquête des Indices des Prix

Enquête permanente qui a pour objectif le suivi des prix des biens et services ainsi que le loyer et le calcul de l'indice des prix à la consommation.

Une équipe, composée de deux enquêteurs encadrés par un superviseur, est chargée du prélèvement des prix hebdomadaires et mensuels dans la ville du Settat, ainsi que les prix du loyer. Les fichiers et les questionnaires des données relatifs au mois de janvier 2014 sont saisis, apurés et envoyés à la Direction de la Statistique (DS).

Pour le bon déroulement de l'enquête sur le terrain, la ville de Settat a été divisée en 4 zones. Les prix y sont observés selon des descriptions précises concernant chaque produit ou service. Le nombre de relevés des prix par zone et par division de produit s'élève à 1366. Quant au nombre des points de vente, il est de 326. L'échantillon du loyer est de 82.

INDICE DES PRIX A LA CONSOMMATION EVOLUTION PAR VILLE

Villes	Indices mensuels			Indices moyens annuels		
	Novembre 2013	Décembre 2013	Var.%	2012	2013	Var.%
Agadir	111,9	111,8	-0,1	110,1	112,1	1,8
Casablanca	114,8	114,8	0,0	112,9	114,9	1,8
Fès	114,1	113,4	-0,6	110,5	113,2	2,4
Kenitra	112,4	112,1	-0,3	110,3	112,3	1,8
Marrakech	113,4	113,4	0,0	111,0	112,9	1,7
Oujda	114,2	113,2	-0,9	109,6	112,6	2,7
Rabat	110,9	110,9	0,0	108,4	110,5	1,9
Tétouan	111,9	111,7	-0,2	112,0	112,0	0,0
Meknès	114,3	114,4	0,1	112,5	114,9	2,1
Tanger	114,5	114,4	-0,1	111,7	114,7	2,7
Laâyoune	113,1	112,0	-1,0	111,5	112,6	1,0
Dakhla	111,4	111,1	-0,3	110,4	111,8	1,3
Guelmim	112,4	112,4	0,0	110,4	112,5	1,9
Settat	112,3	112,5	0,2	111,4	112,7	1,2
Safi	109,1	108,4	-0,6	105,9	108,2	2,2
Beni-Mellal	111,3	111,5	0,2	111,1	111,7	0,5
Al-hoceima	112,7	112,4	-0,3	112,2	114,0	1,6
Ensemble	113,0	112,9	-0,1	110,8	112,9	1,9

Source : Division des Indices Statistiques

Enquête de conjoncture auprès des ménages

Il s'agit d'une enquête trimestrielle permanente de conjoncture auprès des ménages. Cette opération qui est de type qualitative, a pour objectif d'étudier l'évolution de l'opinion des ménages sur leur environnement économique et sur le suivi de l'appréciation de certains aspects de leur situation économique personnelle.

Un enquêteur encadré par un superviseur est chargé de la collecte des données par interview directe ou par téléphone. L'échantillon régional durant l'année 2013 concerne 144 ménages par trimestre. Les questionnaires relatifs à l'année 2013 sont collectés, contrôlés et envoyés à la DS, tandis que les résultats seront publiés au niveau national.

Enquête des prix à la production industrielle

Enquête permanente qui mesure d'une façon globale la variation des prix au stade de la production sortie-usine. L'indice des prix à la production, en particulier, constitue un instrument très important dans le suivi de la conjoncture économique; il sert ainsi à l'indexation des contrats et à déflater les agrégats de production dans les comptes nationaux.

La taille de l'échantillon national est de 1500 entreprises, alors qu'elle est seulement de 53 entreprises au niveau régional (85% dans la province de Berrechid). Si on exclu les entreprises enquêtée par la Direction Régionale de Casablanca, les hors champs, les fermetures..., le taux de réponse est de 80%.

Enquête de production auprès des entreprises

Enquête permanente et bimensuelle, elle a pour objectif le calcul de l'indice de production qui permet de suivre l'évolution de la production industrielle énergétique et minière, l'indice est utilisé pour estimer les agrégats de la comptabilité nationale, et un indicateur important de la conjoncture économique.

La taille de l'échantillon national est de 1519 entreprises dont 59 entreprises au niveau régional. Cet échantillon est subdivisé en deux sous échantillons qu'on enquête alternativement et bimensuellement.

Répartition de l'échantillon de l'enquête production Selon les sous échantillons et les provinces

Année 2013

	Provinces				Total
	Khouribga	Berrechid	Benslimane	Settat	
Sous échantillon1	1	22	4	5	32
Sous échantillon2	1	19	3	4	27
Total	2	41	7	9	59

Le taux de réponse est en moyenne de 78% pendant l'année 2013, cependant il faut signaler que l'échantillon comprend des fermetures, des hors champs..... ce qui affecte négativement le taux de réponse.

La Direction de la statistique est informée mensuellement de cette situation ainsi que de la mise à jour de l'échantillon.

Parmi les problèmes de cette enquête la non réponse de quelques entreprises et la lassitude des autres à cause de son aspect permanent et le non renouvellement de l'échantillon.

Enquête de conjoncture auprès des entreprises

Cette enquête a pour but de saisir les tendances de la conjoncture pour le trimestre encours et les réalisations durant le trimestre précédent et ce, à travers les opinions émises par les chefs d'entreprises concernant la production, la demande, l'utilisation des capacités productives, les investissements, les prix de vente, la trésorerie, les carnets de commandes, la main d'œuvre, l'environnement économique, etc.

L'enquête est trimestrielle. L'échantillon national est de 454 entreprises industrielles, énergétique et minière et de 400 entreprises du secteur BTP, l'échantillon régional est très réduit, il est de 4 entreprises seulement, avec un taux de réponse de 0% à cause de la fermeture de deux entreprises et la non réponse des deux autres.

Répartition de l'échantillon de l'enquête de conjoncture auprès des entreprises selon les secteurs et les provinces

Année 2013

	Provinces				Total
	Khouribga	Berrechid	Benslimane	Settat	
Industrie	0	2	0	1	3
BTP	1	0	0	0	1
Total	1	2	0	1	4

Statistiques de construction

L'enquête sur les autorisations de construire et les constructions achevées couvre le milieu urbain. Son objectif principal est la production de l'information statistique permettant le suivi de l'évolution du secteur du bâtiment étant donné son importance au niveau économique et social. Les statistiques qui en résultent, concernent plusieurs grandeurs dont le nombre et le type de logements, le nombre de pièces, la valeur des investissements et les jours de travail prévus. Elles sont utilisées aussi pour calculer le capital fixe.

Au niveau de la Région de Chaouia-Ouardigha, 15 municipalités, constituant la partie prépondérante de l'ossature urbaine de la région selon le découpage communal, participent à cette opération. Les données des autorisations de construire relatives à l'année 2012 ainsi qu'une partie de 2013 sont envoyées à la DS.

L'opération est confrontée à trois problèmes majeurs:

1. Le retard, souvent enregistré, dans la réception des fiches des autorisations des différentes municipalités.
2. Une grande partie des fiches ne sont pas dûment remplies, ce qui retarde leur exploitation.
3. La municipalité de Benslimane, Bouznika et El Gara continuent à faire l'exception par le non envoi de ses fiches.

Autorisations de construire

Année 2013

Provinces	Nombre d'autorisations
Settat	650
dont : Municipalité de Settat	609
Berrechid	335
dont : Municipalité de Berrechid	320
Khouribga	2211
dont : Municipalité de Khouribga	1369
Benslimane	0
dont : Municipalité de Benslimane	0
Total région	3216

Statistiques de l'Etat civil

Il s'agit de Collecter et traiter les bulletins relatifs aux statistiques de l'état civil (Naissances, décès, jugements). Auprès de toutes les municipalités et communes rurales de la région. La Direction régionale de Settat a conçu une application informatique pour la saisie et codage automatique des bulletins des naissances et décès. Pour l'année 2011, la saisie et traitement des bulletins sont achevés.

Toutefois on enregistre toujours du retard dans la réception pour certaines communes et des erreurs au niveau du remplissage des bulletins.

Statistiques d'Etat Civil 2011

Province	Naissances	Décès	Jugement naissances	Jugements décès
Settat	6063	1158	88	05
Berrechid	5180	771	44	02
Khouribga	6287	1131	22	03
Benslimane	2190	269	16	00
Total Région	19720	3329	290	10

1-2 Enquêtes Statistiques non Permanentes

Enquêtes annuelles dans les secteurs du BTP, du commerce et des services

L'objectif principal des enquêtes annuelles est d'évaluer et de suivre régulièrement les principales grandeurs économiques (Chiffre d'affaire, production, investissement...). L'échantillon régional a touché 166 entreprises relevant des secteurs de l'industrie extractive, du commerce, du service et du BTP et a concerné l'exercice budgétaire 2011. La phase d'exécution, réalisée essentiellement durant le premier semestre 2013 est achevée. Les principaux problèmes rencontrés sont les suivants :

1. Refus et hésitation des entreprises à participer à l'enquête à cause de confusion entre travaux statistiques et travaux de contrôle effectués par d'autres départements ;
2. Multitude des secteurs gouvernementaux réalisant des enquêtes semblables ;
3. Lassitude des entreprises touchées annuellement par l'enquête.

Répartition de l'échantillon régional selon les provinces et secteurs

Exercice budgétaire 2 011

Province	Secteur				Total
	Indus. extra	BTP	Commerce	Services	
Settat	6	4	12	34	56
Berrechid	0	4	21	15	40
Khouribga	4	7	16	28	55
Benslimane	2	1	2	10	15
Total Région	12	16	51	87	166

Enquête Nationale sur la consommation et les dépenses des ménages

Parmi les objectifs de cette enquête :

- Fournir les données nécessaires pour l'actualisation du panier de référence de l'indice des prix à la consommation ainsi que pour le calcul de certains agrégats de la comptabilité nationale;

- Evaluer l'état nutritionnel de la population ;
- Evaluer le niveau de vie et l'étude du profil de la pauvreté.

Quatre équipes composées de huit enquêteurs et quatre contrôleurs, encadrées par un superviseur, ont été chargées de la réalisation des travaux de cette enquête durant une année à partir du mois de Juillet 2013.

Echantillon Régional à enquêter

	Nombre des Unités Primaires	Nombre des ménages
Total Région	90	900
Total Maroc	1638	16380

Travaux cartographiques du RGPH 2014.

La cartographie du RGPH est une opération qui vise à :

- Découper le territoire national en district de recensement ;
- Mettre au point une organisation optimale pour la réussite du prochain RGPH ;
- Constituer une base de sondage aléatoire pour les besoins d'échantillonnage des enquêtes post-censitaires ;
- Actualiser le SIG.

La Direction Régionale a réalisée plusieurs travaux préliminaires pour garantir la réussite de la cartographie dans la région. IL s'agit de :

- L'adaptation en 2010 des limites statistiques au nouveau découpage administratif 2008 ;
- La mise à jour des cartes SIG de la région ;
- La mise en place des comités provinciaux des travaux statistiques (CPTS) par province pour assurer une meilleure coordination en matière de collecte des supports cartographiques ;
- L'établissement du dispositif des travaux cartographiques au niveau de la région.

Ainsi, les travaux cartographiques se sont achevés le mois de décembre 2013, aussi bien pour les travaux de terrain qu'au niveau de constitution des districts et secteur 2014. En effet, les travaux d'actualisation sur le terrain ont touché 1103 districts urbains et 889 districts ruraux de 2004. Quand, aux travaux de redécoupage, la situation finale des districts et secteurs 2014 reconstituée est présentée dans le tableau suivant :

Effectif des districts et secteurs du RGPH 2014

	Benslimane		Berrechid		Khouribga		Settat		Région	
	Districts 2014	Secteur 2014	Districts 2014	Secteur 2014	Districts 2014	Secteur 2014	Districts 2014	Secteur 2014	Districts 2014	Secteur 2014
Urbain	202	55	472	122	621	163	366	96	1661	436
Rural	126	36	212	63	196	56	412	121	946	276
Ensemble	328	91	684	185	817	219	778	217	2607	712

Il est à signaler qu'en vue d'anticiper la demande des données au niveau local, et surtout par quartier, la Direction Régionale a intégré l'approche quartier dans le processus du redécoupage en district 2014 de telle sorte que chaque district 2014 appartient à un seul quartier au sein de chaque arrondissement.

Enquête nationale sur le secteur informel 2013-2014

L'enquête nationale sur le secteur informel a démarré au niveau de la région le mois de juin 2013 et s'étalera pour une période d'une année.

Ses objectifs consistent à :

1. Saisir les caractéristiques et le fonctionnement des unités de production informelles ;
2. Mesurer la contribution du secteur informel aux différents aspects du développement économique et social, notamment à la création d'emplois, à la production, à l'accès aux revenus, à la formation du capital humain et à la mobilisation des ressources financières ;
3. Fournir un flux d'informations à la Comptabilité Nationale pour l'établissement des comptes de production et de répartition primaire du secteur informel;

La méthode de repérage des unités informelles est basée sur l'approche des enquêtes mixtes (établissement//ménage), ces unités sont identifiées à partir de l'enquête nationale sur l'emploi.

La taille globale de l'échantillon est de 3200 ménages au niveau national dont 176 ménages au niveau régional enquêtés par 6 enquêteurs cadres.

2- Etudes régionales

Annuaire Statistique Régional

Il s'agit d'une publication annuelle sous forme de tableaux statistiques regroupant essentiellement les statistiques sous-produites par les services extérieurs publics, semi-publics et le privé.

L'annuaire statistique régional 2011 est en cours de publication. Quand à l'annuaire statistique régional 2012, il est en cours de collecte des données.

Bulletin interne

La Direction Régionale a publié son premier Bulletin interne comme moyen de communication avec son environnement sur les aspects statistique, planification et développement local.

Le thème choisi de ce numéro a été axé sur le système d'information statistique local dans la cadre de la régularisation avancée.

Monographie Régionale

La monographie régionale 2009 en arabe est encours de finalisation. Elle retrace les caractéristiques, potentialités et atouts des différents secteurs sociaux, économiques, démographiques de l'économie régionale selon le nouveau découpage administratif.

Activités de la cellule SIG

Pour pouvoir mettre à jour les districts de recensement de 2004 suite aux travaux cartographiques réalisés sur le terrain, la DR de Settat a réalisé au cours de l'année 2013 deux formations sur le logiciel ArcGis 10, la première était au profit des cadres de appartenant à la Direction, quant à la seconde, elle était destinée au personnel contractuel issu d'une société privée. Ces deux opérations ont permis aux bénéficiaires d'acquérir la connaissance nécessaire qui leur a permis d'actualiser au total 2607 districts au niveau régional (1281 en milieu urbain et 844 en milieu rural).

3- Service de la documentation et de l'information

Le service de l'information et de la documentation a poursuivi sa mission selon les trois axes suivants :

- Collecte et traitement de l'information et de la documentation produite par les différents services du Haut Commissariat au Plan afin de faciliter leurs exploitations par les différents utilisateurs ;
- Diffusion et expédition des publications vers les différents services décentralisés de la région ;
- Encadrement et orientation des chercheurs et des étudiants demandeurs de l'information.

Le service a procédé également à l'envoi par courrier électronique aux différents cadres de la Direction des bulletins d'information et des « news letters » du Haut Commissariat au Plan.

Répartition des publications reçues par la direction régionale

Publications	Nombre de copie	
	Cadre de la Direction	Services extérieurs
Maroc en Chiffre	07	11
Cahier du Plan	07	-
Annuaire régional	07	11
Bulletin d'information	07	-
Annuaire national	-	11
Total	28	33

Enrichissement de l'Intranet « Tawassol.hcp.ma »

Alimentation régulièrement de l'intranet, en présentant les importantes activités et réunions de la direction, ainsi que les événements sociaux concernant le personnel de la direction régionale.

4- Planification locale et renforcement des capacités économiques

locales

❖ En partenariat avec la province de Settat, l'ADS et le FNUAP, la direction de Settat Participe aux travaux du comité technique chargé du projet d'appui à la province de Settat pour le développement humain qui s'articule autour des axes suivants :

- Élaboration du Plan de développement humain provincial
- Mise en place d'une batterie d'indicateurs de suivi de projets de développement humains, les travaux de collecte des données relatives aux OMD sont en majorité achevés.

Il y a lieu aussi de signaler qu'une session de formation, sur le logiciel Devinfo 6.0 et les méthodes de production et de calcul des indicateurs locaux, a été organisée au profit des administrateurs de la base de données régionale appartenant aux différents services extérieurs. Cet atelier de formation animé par les cadres de la direction régionale du Plan avait comme objectifs de :

1. Présenter les sources de production de l'information statistique régionale et la méthode de calcul des indicateurs ;
 2. Créer une base de données Régionale, via le logiciel du Devinfo, composée des différents indicateurs socio-économiques et démographiques utilisés pour le suivi des objectifs du millénaire pour le développement.
- En réponse aux demandes formulées par les différentes autorités territoriales, la Direction Régionale (DR) du plan a participé aux travaux techniques relatifs au ciblage des quartiers INDH pour la période 2011-2015. Les indicateurs fournis concernent les statistiques démographiques, socioéconomiques et de développement humain selon le nouveau découpage administratif.
- Une table ronde de deux journées a été organisée à la Direction Régionale du Plan de Settat regroupant l'ensemble des cadres de la Direction de Settat au sujet du rôle que peut jouer le HCP et surtout au niveau régional dans le processus de la régionalisation avancée. Dans cette perspective, plusieurs recommandations ont été

formulées par les cadres se portant sur la réforme du système d'information statistique locale sur le plan législatif, administratif et techniques.

- Dans le cadre de la mise en place de l'observatoire régional de l'environnement et du développement durable de la région de Chaouia Ouardigha, la DR du plan à participer aux travaux du diagnostic et d'étude relatif à la constitution d'une base de données régionale et à l'évaluation intégrée de l'état de l'environnement au niveau de la région.
- La DR a participé aux travaux de la réunion tenue au siège de la wilaya de Settat pour compléter l'étude du projet territorial de Bni Meskine.
- Participation de la DR aux travaux techniques relatifs à la création d'un Observatoire Régional de l'Emploi et de la Formation. Durant ces travaux la DR a présenté les statistiques relatives au bulletin semestriel que l'observatoire diffusera de manière régulière.
- Participation de la DR aux travaux techniques relatifs à l'élaboration du bulletin semestriel que l'observatoire diffusera de manière régulière.

5- Autres activités

- Participation aux différentes réunions techniques et thématiques tenues à l'administration territoriale, communes, université et services extérieurs ;
- Satisfaction des demandes en données statistiques des différents acteurs locaux ;
- Encadrement, en 2013, de 4 stagiaires dont un prépare un projet de fin d'étude ;

6- Etudes et travaux prévus pour l'année 2014

Quant aux travaux programmés pour l'année 2014, il s'agit de :

- Recensement Général de la population et de l'habitat 2014 ;
- Enquête Nationale sur l'Emploi 2014 ;
- Enquête des Indices des Prix ;
- Statistiques de construction ;
- Enquête de production et de conjoncture auprès des entreprises ;
- Enquête des prix à la production industrielle ;

- Enquête de conjoncture auprès des ménages ;
- Enquête Nationale sur le Secteur Informel ;
- Enquête Nationale sur la consommation et les dépenses des ménages ;
- Enquêtes annuelles dans les secteurs du BTP, du commerce et des services ;
- Cartographie et SIG du RGPH 2014 ;
- Achèvement de l'Annuaire Statistique Régional 2012 ;
- Monographie de la région Chaouia Ouardigha 2009 en arabe ;
- Monographie provinciale de Benslimane.



Annexe

Moyens Humains

Année	Nombre de Fonctionnaires	Dont Ingénieurs
2013	34	10

Répartition du personnel de la Direction par catégories

Catégories	Masculin	Féminin	Total
Ingénieurs	4	6	10
Techniciens	8	1	9
Secrétaires Administratifs	4	1	5
Agents	7	3	10
Autres catégories	-	-	-
